



Beleidsnotitie
Geluiddragende evenementen gemeente Leek 2018

Hoofdstuk 1 Inleiding

Op 6 mei 2014 is de beleidsnotitie Geluiddragende evenementen vastgesteld. De beleidsnotitie is op 4 april 2018 in de raadscommissie geëvalueerd. Op basis van de evaluatie, waarbij de ervaringen van de afgelopen jaren en de meest recente landelijke veranderingen zijn besproken, is de beleidsnotitie op enkele punten aangepast. Het beleid heeft nog steeds tot doel ernstige en ondukbare overlast te voorkomen c.q. te beperken die door direct omwonenden (kan) worden ondervonden. Gelet op de toenemende overlast veroorzaakt door geluiddragende evenementen in de buitenlucht en feesttenten heeft het college besloten om de eindtijden voor deze evenementen vast te stellen op 00.00 uur. Dit geldt eveneens voor geluiddragende evenementen bij para-commerciële inrichtingen (sportkantines). Buiten de hierboven genoemde aandachtspunten is de beleidsnotitie van 6 mei 2014 zoveel mogelijk in tact gehouden.

Leek combineert een landelijke omgeving met een uitstekend voorzieningenniveau met onder meer een veelzijdig winkelcentrum, een prima onderwijsaanbod en talloze sociaal-culturele en recreatieve mogelijkheden. De gemeente Leek kent veel initiatiefnemers, mensen en organisaties die al hebben laten zien dat ze in staat zijn leuke en mooie evenementen voor de gemeente te kunnen organiseren. Binnen de gemeente Leek zijn meerdere middenstandsverenigingen, culturele instellingen, sportorganisaties en -verenigingen. Ook is de horeca in de gemeente Leek ruim vertegenwoordigd. De gemeente Leek vindt het belangrijk dat er sociaal-culturele en recreatieve evenementen worden georganiseerd.

De evenementen die in de gemeente Leek worden georganiseerd, zijn heel divers en worden door velen toegejuicht. De gemeente Leek beseft echter dat, afhankelijk van de plaatselijke situatie en de betrokkenheid van de individuele burger bij het evenement, ook voor burgers een situatie van ernstige c.q. ondukbare overlast kan ontstaan. Dit is vooral het geval bij de grotere luidruchtige evenementen met een grote publieke belangstelling en een geluidproductie die (soms tot ver) buiten het terrein van het evenement hoorbaar is. Te denken is daarbij aan tentfeesten, de Pinksterkermis, sportwedstrijden, motorevenementen e.d. , maar ook grote feesten die gehouden worden in inrichtingen, zoals het Sportcentrum Leek, de Rodenburghal en De Postwagen in Tolbert.

Wanneer is sprake van geluidshinder. In het Activiteitenbesluit Milieubeheer staan in de artikelen 2.17, 2.19a dan wel 2.20 de reguliere geluidsnormen. Kom je boven deze norm, dan is er sprake van geluidshinder. Dit geldt echter alleen voor inrichtingen, waarop de Wet Milieubeheer van toepassing is. Voor evenementen op open terreinen geldt de Algemene Plaatselijke Verordening. Om eenheid te scheppen hanteren we voor alle aangevraagde geluiddragende evenementen de reguliere geluidsnormen genoemd in het Activiteitenbesluit Milieubeheer. Eerst wanneer een geluiddragend evenement niet kan voldoen aan de reguliere geluidsnormen als bedoeld in de artikelen 2.17, 2.19a dan wel 2.20 van het Activiteitenbesluit Milieubeheer, is het beleid geluiddragende evenementen van toepassing.

Hoofdstuk 2 Soort geluiddragende evenementen

Evenementen met een luidruchtig karakter kunnen onderscheiden worden in muziek- sport- en gemotoriseerde evenementen.

Muziekevenementen

De meest voorkomende evenementen zijn muziekevenementen:

1. Muziek binnen de grenzen van een inrichting:
 - a. inpandig
 - b. in een tent
 - c. in de open lucht
2. Muziek in openbare ruimten:
 - a. in een tent
 - b. in de open lucht

Muziekevenementen binnen de grenzen van een inrichting, als bedoeld in de Wet milieubeheer, worden meestal inpandig gehouden. Voor dit soort inrichtingen gelden in het Activiteitenbesluit vastgestelde geluidsnormen, maar ontheffing hierop is mogelijk (zie hoofdstuk 3). Te denken valt aan bruiloftsfeesten, themafeesten (zoals de bluesnight) en jubileumfeesten, waarbij het evenement wordt opgeluisterd met een livemuziek of een dj. Dit zijn vaak kleinschalige (besloten) evenementen, waarbij binnen een zone van 50 meter in meer of mindere mate sprake is van geluidsoverlast.

Incidenteel worden grotere muziekfeesten binnen inrichtingen (Sportcentrum Leek, de Rodenburg-hal en De Postwagen) georganiseerd. Bij dit soort evenementen is de zone, waarbinnen in meer of mindere mate geluidsoverlast wordt ervaren, aanmerkelijk groter.

Het mag duidelijk zijn dat de geluidsoverlast bij feesten in de open lucht of in tenten het grootst is. Voor muziekevenementen die binnen de grenzen van een inrichting, maar buiten of in een tent plaatsvinden, gelden ook de geluidsnormen vermeld in de Wet milieubeheer. Voor muziekevenementen in tenten of de buitenlucht in de openbare ruimte geldt de Algemene plaatselijke verordening gemeente Leek 2012.

Bestemmingplan

Muziekevenementen worden vaak georganiseerd in de buitenlucht of in een tent. Op grond van het bestemmingsplan kan het college van burgemeester en wethouders het tijdelijke gebruik voor een evenement toestaan indien:

- a. er sprake is van een evenement in de vorm van een voor publiek bestemde uitvoering/verrichting van vermaak op het gebied van sport, muziek, of op sociaal-cultureel vlak;
- b. het aantal dagen waarop een evenement wordt gehouden niet meer dan 50 bedraagt;
- c. het evenement maximaal 10 (aaneengesloten) dagen duurt en ieder evenement maximaal 2 keer per jaar zal plaatsvinden;
- d. het evenement voldoet aan de uitgangspunten van het gemeentelijk evenementenbeleid;
- e. er wordt gezorgd voor voldoende parkeergelegenheid op het terrein en/of in de directe nabijheid van het terrein;
- f. de aan te brengen voorzieningen tijdelijk van aard zijn, wat betekent dat het houden van een evenement niet mag leiden tot onomkeerbare voorzieningen/ingrepen;
- g. er geen onevenredige aantasting van de binnen het gebied aanwezige waarden zal plaatsvinden.

Sportevenementen

Sportevenementen vinden plaats in een zaal of in de buitenlucht. Dit zijn evenementen die in competitieverband of incidenteel plaatsvinden. Overlast wordt vaak ervaren door (muziek)geluid dat via de speakers vooraf, tijdens en na de wedstrijd ten gehore wordt gebracht, maar ook door feesten aan het eind van het seizoen (kampioensfeesten, afsluiting van het seizoen).

Motorevenementen

Overige geluiddragende evenementen zijn vaak evenementen waarbij motoren geluidbepalend zijn. Hierbij moet men denken aan trekkertrekwedstrijden, stuntshows, motorevenementen en demonstratieactiviteiten. Dit zijn allemaal buitenactiviteiten. Ook hier geldt dat indien een dergelijk evenement binnen de grenzen van een inrichting plaatsvinden de geluidsnormen vermeld in de Wet milieubeheer gelden. Over het algemeen vinden dergelijke evenementen echter plaats in de openbare ruimte, waarop de Algemene plaatselijke verordening gemeente Leek 2012 van toepassing is.



Hoofdstuk 3 Wettelijk kader

Evenementen zoals hierboven beschreven kunnen niet zomaar worden georganiseerd. Om de overlast die deze evenementen (kunnen) veroorzaken te beperken, heeft de wetgever regels vastgesteld. Deze wettelijke regels geven de gemeente de bevoegdheid met betrekking tot de geluidsoverlast om nadere voorschriften op te stellen.

Zoals hierboven omschreven, vinden verschillende geluidsevenementen plaats in en op verschillende locaties. Daar is verschillende wetgeving op van toepassing.

Muziekevenementen

1. Muziek binnen de grenzen van een inrichting

Een inrichting is een door de mens bedrijfsmatig of in een omvang alsof zij bedrijfsmatig is, ondernomen bedrijvigheid die binnen een zekere begrenzing pleegt te worden verricht. Hierop is de Wet milieubeheer van toepassing.

Ten aanzien van dit aspect doen zich vooral problemen voor met betrekking tot de vraag of de betreffende activiteit "pleegt te worden verricht". Daaronder moet worden verstaan dat sprake moet zijn van een bedrijvigheid die met een zekere regelmaat plaatsvindt. Als het bijvoorbeeld een tentfeest betreft dat eenmalig gedurende enkele dagen op een bepaalde plaats wordt gehouden, dan wordt niet aan het genoemde criterium voldaan; de regelmaat ontbreekt immers. In een dergelijk geval is dus geen sprake van een inrichting in de zin van de Wet milieubeheer.

Als vastgesteld is dat er sprake is van een inrichting op grond van de Wet milieubeheer is hoofdstuk 8 van deze wet van toepassing. In dit hoofdstuk geldt, op een enkele uitzondering na, een meldingsplicht voor iedere inrichting. De meldingsplicht, de type-inrichting A, B of C en de voorschriften zijn verder uitgewerkt in het Activiteitenbesluit milieubeheer.

Het Activiteitenbesluit milieubeheer kent vier hoofdstukken. In hoofdstuk 1 en 2 staan algemene regels voor bedrijven, zoals de geluidsnormen. Hoofdstuk 1 en 2 gelden altijd voor algemeen bekende bedrijven, die aangemerkt worden als een type-inrichting A en B (zoals de horeca-, sport- en recreatie-inrichtingen). Ook bij specifieke bedrijven en vergunningplichtige inrichtingen, die als de type-inrichting C worden aangemerkt, worden de voorschriften van hoofdstuk 1 en 2 van het Activiteitenbesluit milieubeheer zo veel mogelijk opgenomen. Dit om de algemene regels voor alle bedrijven zo veel mogelijk gelijk te stellen.

Voorschriften

In hoofdstuk 2 van het Activiteitenbesluit milieubeheer zijn in afdeling 2.8, onder de artikelen 2.17 tot en met 2.22 voorschriften opgenomen met betrekking tot geluid. Zoals hierboven is aangehaald, geeft de Wet milieubeheer met artikel 2.21 de gemeente de mogelijkheid om bij of krachtens een gemeentelijke verordening bij festiviteiten ontheffing op de reguliere geluidsnormen te verlenen. Deze festiviteiten en het aantal zijn in de artikelen 4:1, 4:2 en 4:3 van de Algemene plaatselijke verordening gemeente Leek 2012 aangewezen.

Activiteitenbesluit milieubeheer:

Artikel 2.21

- 1 De waarden bedoeld in de artikelen 2.17, 2.17a, 2.19, 2.19a dan wel 2.20 zijn voor zover de naleving van deze normen redelijkerwijs niet kan worden gevergd, niet van toepassing op dagen of dagdelen in verband met de viering van:
 - a. festiviteiten die bij of krachtens een gemeentelijke verordening zijn aangewezen, in de gebieden in de gemeente waarvoor de verordening geldt;
 - b. andere festiviteiten die plaatsvinden in de inrichting, waarbij het aantal bij of krachtens een gemeentelijke verordening aan te wijzen dagen of dagdelen per gebied of categorie van inrichtingen kan verschillen en niet meer mag bedragen dan twaalf per kalenderjaar.
- 2 Bij of krachtens gemeentelijke verordening kunnen voorwaarden worden verbonden aan de festiviteiten ter voorkoming of beperking van geluidhinder.

- 3 Een festiviteit als bedoeld in het eerste lid die maximaal een etmaal duurt, maar die zowel voor als na 00.00 uur plaatsvindt, wordt beschouwd als plaatshebbende op één dag.

Algemene plaatselijke verordening gemeente Leek 2012

Artikel 4:1 Begripsbepalingen

In deze afdeling wordt verstaan onder:

- a. besluit: Activiteitenbesluit milieubeheer;
- b. inrichting: inrichting type A of type B als bedoeld in het besluit;
- c. houder van een inrichting: degene die als eigenaar, bedrijfsleider, beheerder of anderszins een inrichting drijft;
- d. collectieve festiviteit: festiviteit die niet specifiek aan een of een klein aantal inrichtingen is verbonden;
- e. incidentele festiviteit: festiviteit of activiteit die gebonden is aan een of een klein aantal inrichtingen.

Artikel 4:2 Aanwijzing collectieve festiviteiten

1. De geluidsnormen bedoeld in de artikelen 2.17, 2.19 en 2.20 van het besluit gelden niet voor door het college per kalenderjaar aan te wijzen collectieve festiviteiten gedurende de daarbij aan te wijzen dagen of dagdelen.
2. De voorwaarden met betrekking tot de verlichting ten behoeve van sportbeoefening in de buitenlucht als bedoeld in artikel 4.113, eerste lid van het besluit gelden niet voor door het college per kalenderjaar aan te wijzen collectieve festiviteiten gedurende de daarbij aan te wijzen dagen of dagdelen.
3. In een aanwijzing als bedoeld in het eerste en tweede lid kan het college bepalen dat de aanwijzing slechts geldt in een of meer van de volgende delen van de gemeente:
 - a. centrum Leek (inclusief Nienoord);
 - b. overige wijken Leek;
 - c. Tolbert;
 - d. Zevenhuizen;
 - e. Midwolde;
 - f. Lettelbert;
 - g. Oostwold;
 - h. Enumatil.
4. Het college maakt de aanwijzing ten minste vier weken voor het begin van een nieuw kalenderjaar bekend.
5. Het college kan wanneer een collectieve festiviteit redelijkerwijs niet te voorzien was, een festiviteit terstond als collectieve festiviteit als bedoeld in het eerste lid aanwijzen.
6. Het college kan ter voorkoming of beperking van geluidhinder voorwaarden verbinden aan collectieve festiviteiten.
7. Bij het ten gehore brengen van muziekgeluid blijven ramen en deuren gesloten, behoudens voor het onmiddellijk doorlaten van personen of goederen.

Artikel 4:3 Kennisgeving incidentele festiviteiten

1. Het is een inrichting toegestaan maximaal twaalf incidentele festiviteiten per kalenderjaar te houden waarbij de geluidsnormen als bedoeld in de artikelen 2.17, 2.19 en 2.20 van het Besluit niet van toepassing zijn mits de houder van de inrichting ten minste twee weken voor de aanvang van de festiviteit het college daarvan in kennis heeft gesteld.
2. Het is een inrichting toegestaan om tijdens maximaal twaalf incidentele festiviteiten per kalenderjaar de verlichting langer aan te houden ten behoeve van sportactiviteiten waarbij artikel 4.113, lid 1 van het Besluit niet van toepassing is mits de houder van de inrichting ten minste 10 werkdagen voor de aanvang van de festiviteit het college daarvan in kennis heeft gesteld
3. Het college stelt een formulier vast voor het doen van een kennisgeving.
4. De kennisgeving wordt geacht te zijn gedaan wanneer het formulier, volledig en naar waarheid ingevuld, tijdig is ingeleverd op de plaats zoals op dat formulier vermeld.
5. De kennisgeving wordt tevens geacht te zijn gedaan wanneer het college op verzoek van de houder van een inrichting een incidentele festiviteit, die redelijkerwijs niet te voorzien was, terstond toestaat.

6. Het college kan ter voorkoming of beperking van geluidhinder voorwaarden verbinden aan incidentele festiviteiten.
7. Bij het ten gehore brengen van muziekgeluid blijven ramen en deuren gesloten, behoudens voor het onmiddellijk doorlaten van personen of goederen.

2. Muziek in openbare ruimten:

Indien geen sprake is van een inrichting op grond van de Wet milieubeheer, is - in het algemeen - de Algemene plaatselijke verordening gemeente Leek 2012 van toepassing. Hierin is onder hoofdstuk 4 een regeling ter voorkoming van geluidhinder opgenomen.



Artikel 4:6 Overige geluidhinder

1. Het is verboden buiten een inrichting in de zin van de Wet milieubeheer of van het Besluit op een zodanige wijze toestellen of geluidsapparaten in werking te hebben of handelingen te verrichten dat voor een omwonende of voor de omgeving geluidhinder wordt veroorzaakt.
2. Het college kan voor het verbod ontheffing verlenen.
3. Het verbod is niet van toepassing op situaties waarin wordt voorzien door de Wet geluidhinder, de Zondagswet, de Wet openbare manifestaties, het Vuurwerkbesluit of de provinciale milieuverordening.
4. Op de ontheffing is paragraaf 4.1.3.3 van de Algemene wet bestuursrecht (positieve fictieve beschikking bij niet tijdig beslissen) niet van toepassing.

Van geluidhinder is sprake indien niet kan worden voldaan aan de normen gesteld in de de artikelen 2.17, 2.19a dan wel 2.20 van het Activiteitenbesluit milieubeheer.

Sportevenementen

Sportvelden en de daaraan gekoppelde kantines en kleedruimten vormen in de meeste gevallen ook een inrichting als bedoeld in de Wet milieubeheer. Voor sportevenementen op de sportvelden en (kampioens)feesten binnen of buiten de kantine gelden met betrekking tot geluidshinder dan ook de artikelen 2.17, 2.19a dan wel 2.20 van het Activiteitenbesluit milieubeheer .

In artikel 2.17 worden de reguliere geluidsnormen aangegeven. Artikel 2.18 geeft aan welke geluiden bij het bepalen van de geluidsniveaus buiten beschouwen kunnen worden gelaten. Voor sportevenementen zijn daarbij de volgende artikelen van belang.

Artikel 2.18

1. Bij het bepalen van de geluidsniveaus, bedoeld in de artikelen 2.17, 2.17a, 2.19, 2.19a dan wel 2.20, blijft buiten beschouwing:
 - a. het stemgeluid van personen op een onverwarmd en onoverdekt terrein, dat onderdeel is van de inrichting, tenzij dit terrein kan worden aangemerkt als een binnenterrein;
 - b. het stemgeluid van bezoekers op het open terrein van een inrichting voor sport- of recreatieactiviteiten; [...]
- [...]
3. Bij het bepalen van het maximaal geluidsniveau (L_{Amax}), bedoeld in artikel 2.17, 2.17a dan wel 2.20, blijft buiten beschouwing het geluid als gevolg van:
 - a. het komen en gaan van bezoekers bij inrichtingen waar uitsluitend of in hoofdzaak horeca-, sport- en recreatieactiviteiten plaatsvinden;

- b. het verrichten in de open lucht van sportactiviteiten of activiteiten die hiermee in nauw verband staan;
[...]

Bij sportevenementen in de buitenlucht, zoals competitiewedstrijden, is het gebruikelijk dat via de speakers spelers, standen, doelpunten, doelpuntenmakers voorgesteld en bekendgemaakt worden. Ook is het gebruikelijk, ten behoeve van de sfeer, muziek vooraf, in de pauze en na de wedstrijd ten gehore te brengen. Voor alle sportinrichtingen worden maatwerkvoorschriften opgesteld, waarin dit gebruik mogelijk wordt gemaakt.



In de maatwerkvoorschriften zal het volgende worden opgenomen.

1. Bij wedstrijden van het vertegenwoordigende team van de vereniging mag de geluidsinstallatie een kwartier voor aanvang, in de pauze en een kwartier na de wedstrijd gebruikt worden.
2. De geluidsinstallatie mag niet worden gebruikt voor het geven van een ooggetuigenverslag van een bepaalde activiteit.
3. Het gebruik van een geluidsinstallatie na 20.00 uur is verboden.
4. De geluidsinstallatie mag alleen gebruikt worden voor het ordelijk verlopen van de organisatie.
5. Het gebruik van de geluidsinstallatie mag geen overlast veroorzaken. Bij overlast moeten aanwijzingen van het bevoegd gezag onmiddellijk worden opgevolgd.
6. Overige aanwijzingen van het bevoegd gezag, ter voorkoming van nadelige gevolgen van het milieu die de inrichting kan veroorzaken, dienen terstond te worden opgevolgd.

Sportinrichtingen hebben naast het organiseren van sportevenementen net als de horeca-inrichtingen de mogelijkheid om geluiddragende evenementen te organiseren. Een aantal sportverenigingen maken hier vooral aan het eind van het seizoen gebruik van. De laatste jaren worden steeds meer evenementen over het hele jaar verspreid. Zoals vermeld, worden het sportterrein, de kantine en kleedruimtes tot de inrichting gerekend. Deze ruimtes zijn echter niet ingericht het muziekgeluid enigszins te dempen. Voor deze inrichtingen gelden echter dezelfde wettelijke voorschriften als omschreven bij muziek binnen de grenzen van een horeca-inrichting. Er mogen per kalenderjaar maximaal twaalf incidentele activiteiten worden gemeld. Deze mogelijkheden blijven bestaan. Naast de slechte geluidsisolatie draagt het geluid op een sportveld erg ver. Veel bezoekers bevinden zich tijdens het evenement zowel binnen als buiten de kantine, waarbij de deuren vaak geopend blijven. Gelet op de toenemende mate van overlast die ondervonden wordt van evenementen die door de sportverenigingen worden georganiseerd, is besloten dat deze geluiddragende activiteiten in de kantine moeten plaatsvinden, waarbij de voorwaarden als genoemd in artikel 4:3 van de Algemene plaatselijke verordening gemeente Leek 2012 van toepassing zijn. Hierin staat onder andere dat bij het ten gehore brengen van muziekgeluid ramen en deuren gesloten blijven, behoudens voor het onmiddellijk doorlaten van personen of goederen. Bovendien geldt voor de ontheffing een eindtijd dat is vastgesteld op 00.00 uur.

Motorevenementen

Overige geluidsdragende evenementen zijn vaak evenementen waarbij motoren geluidsbepalend zijn. Om dit soort evenementen toe te kunnen staan, is niet alleen het geluid bepalend. Ook de veiligheid, het milieu en handhaving van de openbare orde zijn hier van belang. Bij de afweging om een dergelijk evenement mogelijk te maken, worden deze aspecten uitgebreid betrokken.

Wat betreft de geluidshinder die dergelijke evenementen met zich mee brengt is artikel 4:6 van de Algemene plaatselijke verordening gemeente Leek 2012 van toepassing.

Artikel 4:6 Overige geluidhinder

1. Het is verboden buiten een inrichting in de zin van de Wet milieubeheer of van het Besluit op een zodanige wijze toestellen of geluidsapparaten in werking te hebben of handelingen te verrichten dat voor een omwonende of voor de omgeving geluidhinder wordt veroorzaakt.
2. Het college kan van het verbod ontheffing verlenen.
3. Het verbod is niet van toepassing op situaties waarin wordt voorzien door de Wet geluidhinder, de Zondagswet, de Wet openbare manifestaties, het Vuurwerkbesluit of de provinciale milieuverordening.
4. Op de ontheffing is paragraaf 4.1.3.3 van de Algemene wet bestuursrecht (positieve fictieve beschikking bij niet tijdig beslissen) niet van toepassing.

Hoofdstuk 4 Bescherming omwonenden

Voor wat betreft de geluidnormen die gehanteerd kunnen/dienen te worden bij alle genoemde evenementen is in principe niet relevant welk regime van regelgeving van toepassing is. Doelstelling is het voorkomen van geluidhinder. Daarnaast bestaat de mogelijkheid om - in de vorm van ontheffingen - incidenteel acceptabele geluidhinder toe te staan.

Bij het verlenen van een ontheffing op grond van de Algemene plaatselijke verordening gemeente Leek 2012 is niets bepaald ten aanzien van normen of voorwaarden. Het staat het college van burgemeester en wethouders vrij aan de ontheffing de voorschriften te verbinden die het - op basis van een belangenafweging - noodzakelijk acht. Bij deze belangenafweging wordt gekeken of, gezien het maatschappelijk of cultureel belang van het evenement, de omwonenden - voor dit specifieke geval - de hinder dienen te accepteren. De vraag is daarbij aan de orde hoeveel hinder omwonenden in redelijkheid - gezien het algemeen belang - dienen te accepteren. De grens van wat in redelijkheid van omwonenden gevraagd kan worden te accepteren, ligt in het algemeen bij het vaak gehanteerde begrip "onduldbaar".

Om dit begrip te kunnen hanteren, is een "norm" voor wat (niet) is toegestaan gedefinieerd.

Indien we dit begrip in de ontheffing willen hanteren, zal een "norm" voor wat (niet) is toegestaan moeten worden gedefinieerd. De organisator van het evenement weet immers niet bij welk geluidniveau hij wordt geacht "onduldbare" hinder te veroorzaken en omwonenden weten niet wanneer zij terecht een beroep kunnen doen op handhavende instanties.

4.1 De mate van hinder

Uit onderzoek is gebleken dat in grote groepen het aantal personen dat door geluid van een bepaald niveau gehinderd zal worden vrij goed te voorspellen is. Het verband tussen een bepaalde geluidbelasting en het percentage mensen dat hierdoor gehinderd wordt, kan met een dosis-effect-relatie vrij nauwkeurig worden vastgesteld.

De ISO-Recommendation R-1996, de aanbeveling van de Vereniging Nederlandse Gemeenten in de brochure blauwe reeks nr. 64a pag. 51 en de onderzoeken van de Interdepartementale Commissie Geluidhinder naar de invloed van lawaai op de spraakverstaanbaarheid (VL-DR-18-01 en VL-DR-18-05) kunnen gehanteerd worden voor het kwalificeren van de hinder, die tijdens een evenement kan optreden.

De hinder is gerelateerd aan het overschrijden van het referentieniveau. Indien de geluiden van een evenement in een woning doordringen, dan heeft dat tot gevolg dat het "achtergrondgeluid" in de woning toeneemt. Het geluidniveau in veel woningen varieert overdag van 25 tot 35 dB(A). Indien het geluid van een evenement ertoe leidt dat het geluidniveau in de woning ca. tot 40 dB(A) stijgt, dan is het geluid vanwege het evenement in huis goed hoorbaar en zal dit leiden tot het ondervinden van hinder c.q. het toenemen van de hinder.

Indien het geluidniveau in de woning door het geluid van het evenement boven de 40 dB(A) stijgt, zal dat tot gevolg hebben dat de bewoners van die woning daardoor "luider" moeten gaan spreken om verstaanbaar te zijn. Dat zal als zéér hinderlijk worden ervaren. Een belangrijk uitgangspunt daarbij is dat in het algemeen het signaal ruisverhouding - in dit geval het verschil tussen geluidniveau van het gesprek en het geluidniveau van het stoorgeluid - 10 dB(A) of meer moet bedragen om prettig te kunnen converseren. Hoe meer het niveau van het stoorgeluid in de woning toeneemt, hoe meer de bewoners met stemverheffing moeten spreken om zich verstaanbaar te maken en hoe groter de mate van hinder is die wordt ondervonden. Bij een "stoor"geluid van 50 dB(A) zal daarom behoefte bestaan om het normale spraakniveau van ca. 50 dB(A) naar ca. 60 dB(A) te verhogen.

Dit zou betekenen dat er (voor het gehoor) dubbel zo luid gesproken moet worden om nog goed verstaanbaar te zijn. Dit is een zodanig ernstige aantasting van de persoonlijke levenssfeer dat hier de grens zou moeten liggen van wat in redelijkheid van een omwonende gevraagd kan worden te accepteren, en wat daarom kan worden gezien als de grens waarboven een geluid als "onduldbaar" kan worden gekwalificeerd.

Gezien de relatief korte duur van een evenement en het plaatsvinden daarvan op tijden dat buitenruimten meestal niet in gebruik zijn, lijkt het aanvaardbaar om niet de buitenruimten, maar de binnenruimten van de in de omgeving gelegen geluidgevoelige objecten als uitgangspunt te kiezen waaraan de normen wordt getoetst.

Gelet op het bovenstaande mag het geluid binnen de 50 dB(A) niet overstijgen. Dan is de gevelisolatie van de woning van belang. Uit onderzoeken is gebleken dat woningen een gevelisolatie hebben van tussen de 20 en 30 dB(A). Uitgaande van een gemiddelde van 25 dB(A) gevelisolatie en de maximale norm van 50 dB(A) binnenwaarde, mag de geluidsbelasting op het dichtstbijzijnde geluidgevoelig object (woning) niet meer bedragen dan 75 dB(A).

Op het moment dat de nachtperiode ingaat, is voorgaande beoordelingsmethode op basis van o.a. spraakverstaanbaarheid onvoldoende. 's Nachts dient naast het hindercriterium, ook het wel of niet kunnen slapen als toetsingscriterium te worden gehanteerd. Vandaar dat naast de gevelbelasting, eindtijden voor evenementen worden opgenomen.

Hoofdstuk 5 Technische mogelijkheden bij muziekevenementen

De gemeente Leek ziet graag dat evenementen worden georganiseerd. Daarbij geldt, zoals al eerder is gesteld, dat enerzijds een muziekevenement voor de bezoekers goed te horen moet zijn en anderzijds voor de omgeving geen onduldbare overlast mag geven. Daarbij is kwaliteit en volume van belang. Vaak speelt de gedachte: hoe harder hoe beter. En hier botsen de ideeën van de organisatoren, de omwonenden, de GGD en soms ook de bezoekers aan het evenement.

Voordat normen worden vastgesteld is het van belang om te kijken naar de technische mogelijkheden. Daartoe is advies ingewonnen bij diverse verhuurders van professioneel geluidsapparatuur.

Bezoekers willen een geluidsevenement goed kunnen horen. Daarbij is met name de geluidskwaliteit van belang. Voor allerlei soorten geluidsevenementen gelden andere geluidsnormen om de kwaliteit zo goed mogelijk te maken. Zo moet je er niet aan denken om bijvoorbeeld klassieke muziek tot meer dan 100 dB(A) te versterken. Anderzijds is het bij een rockconcert of hardcoremuziek juist gewenst om het niveau op te hogen.

Geluidsapparatuur is in de loop der jaren sterk verbeterd. Vaak staan voorin de zaal geluidspeakers die zo opgesteld dat achter in de zaal het geluid goed te horen is. Het gevolg is dat het geluidsniveau voor in de zaal zo hoog is dat daar een grote kans op gehoorschade aanwezig is. Ook naar "buiten" toe geeft dit veel overlast. Door meerdere geluidspeakers te gebruiken voor verschillende frequenties en de opstelling van de geluidspeakers te wijzigen, is het "geluid" beter te sturen.

Bij conventionele methodes is, om achter in een grote zaal 90 dB(A) te garanderen, vaak een geluidsniveau vlak bij de geluidspeakers te horen van 120 dB(A). Bij de nieuwe methodes en opstellingen kan geregeld worden dat het geluidsniveau overal even hoog is. Met het gebruik van deze nieuwe methodes hoeft het geluid niet zo hard gezet te worden om uiteindelijk binnen de bestemde ruimte hetzelfde effect te krijgen.



Basgeluiden

De meest gehoorde klachten hebben betrekking op het basgeluid en de trillingen die dit met zich mee brengt. Dit is meestal aan de orde bij tentfeesten, feesten met veel bezoekers en hardcore/house feesten.

Basgeluiden zijn geluiden voortkomende uit lage frequenties (35 tot en met 400 Hertz). De absorptie van geluid in lage frequenties in de atmosfeer is veel lager dan van hogere frequenties. Door deze lage absorptie van laag frequent geluid kunnen basgeluiden over veel grotere afstanden hoorbaar zijn.

Hiermee is te verklaren dat er geregeld klachten worden ontvangen van bewoners die kilometers van het evenement wonen. Met het hanteren van een maximale norm van 90 dB(C) die de basgeluiden meet, wordt de overlast van "zware" bassen enigszins beperkt.

Tegenwoordig is het technisch mogelijk om deze norm te halen door de basgeluiden en trillingen direct achter de geluids speakers te dempen. Dit zogenoemde cardioïdesysteem zorgt ervoor dat de bassen en trillingen buiten de plaats waar het evenement wordt gehouden met 60 tot 80% worden gereduceerd.

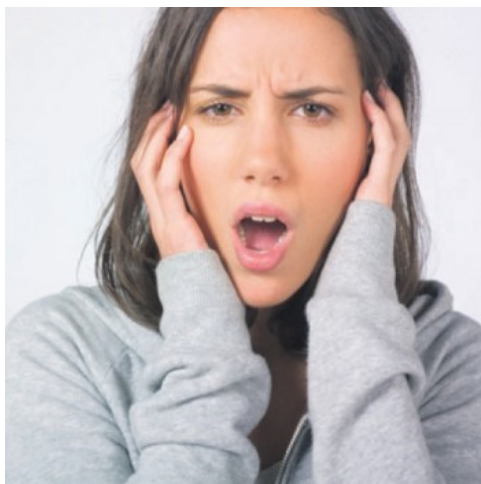
Kermis

De Pinksterkermis vindt plaats in het centrum van Leek. Kermisattracties maken gebruik van muziek aangevuld met sirenes en aparte geluiden om publiek te trekken. Gelet op de situering van de kermis is sneller sprake van een overschrijding van de gevelbelasting (meer dan 75 dB(A)). De grootste overschrijdingen worden gemeten bij de zogenoemde "vermaakzaken" (grote attracties). Om de traditionele Pinksterkermis in stand te houden, zal op sommige plaatsen sprake zijn en blijven van een lichte overschrijding van de 75 dB(A) norm. In dit geval kan het college gebruikmaken van zijn ontheffingsmogelijkheid, waarbij duidelijk gemaakt dient te worden dat de overschrijding tot een minimum moet worden beperkt. Daarbij moet de organisatie in de vergunningaanvraag aantonen dat de zogenoemde "vermaakzaken" (grote attracties) het verst verwijderd staan opgesteld van geluidsgevoelige objecten.

Hoofdstuk 6 Bescherming bezoekers

Op 14 februari 2014 heeft de Staatssecretaris van Volksgezondheid, Welzijn en Sport het convenant Preventie Gehoorschade Muzieksector gesloten met de brancheverenigingen VVEM en VNPF. Afsproken is dat er concrete maatregelen worden genomen met betrekking tot geluidsmaatregelen, geluidsmeting en gehoorbescherming. Deze maatregelen zijn op 30 juni 2016 aangescherpt.

In het convenant onderkennen de partijen gehoorschade door te harde muziek als een breed maatschappelijk probleem, met gezondheid- en sociale problemen en kosten tot gevolg. Harde muziek tijdens het uitgaan is, naast het luisteren naar persoonlijke muziekdragers en machinela-waai tijdens het werk, een mogelijke bron van gehoorschade. De Vereniging Nederlandse Poppo-dia en Festivals en de Vereniging van EvenementenMakers willen bijdragen aan het voorkomen van het ontstaan van gehoorschade door harde muziek door hiertoe binnen hun verantwoordelijk-heid doeltreffende maatregelen te nemen. Zij zullen zich maximaal inzetten om ervoor te zorgen dat bezoekers van de bij hen aangesloten muzieklocaties op een voor het gehoor veilige manier van muziek kunnen genieten. De gemaakte afspraken tussen de partijen worden in het convenant 'preventie gehoorschade muzieksector' vastgelegd.



In het Convenant is besloten om bezoekers van de bij de VNPF en VVEM aangesloten muzieklo-caties op een voor het gehoor veilige manier van de muziek te kunnen laten genieten. Hiertoe is onder andere gekozen voor maatregelen op het gebied van geluidslimitering:

De VNPF en de VVEM zorgen ervoor dat hun leden de audio-emissies beperken tot een hoogst equivalent gemiddeld geluidsniveau van $Leq=103$ dB(A), gemeten over 15 minuten. Daarbij wordt de piekbelasting beperkt tot een geluidsdruk van maximaal 200 Pascal. Onder geluidsniveau wordt verstaan het Leq -niveau in dB(A) gemeten over een periode van 15 minuten aan de mengtafel op een hoogte van 2 meter boven de vloer.

Gelet op de nadelige effecten die een muziekevenement voor de volksgezondheid kan veroorza-ken, heeft het college besloten het convenant te volgen. Dat houdt in dat bij elk geluiddragend evenement het terreinniveau niet hoger mag zijn dan 103 dB(A). Dit geldt zowel voor evenementen binnen een inrichting als in de buitenlucht. De kans dat bij een geluiddragend evenement het ter-reinniveau boven de 103 dB(A) komt is het grootst bij popmuziekevenementen (zoals popconcer-ten, DJ, Hardcore, House). Dergelijke evenementen in de buitenlucht worden voor de omgeving als meest belastend en storend ervaren. Binnen de gemeente Leek zijn een aantal terreinen inge-richt voor het houden van publiektrekkende evenementen. Dit zijn terreinen die al jaren hiervoor worden gebruikt. Bij de organisatie van dergelijke geluiddragenden evenementen wordt geadvi-seerd om zoveel mogelijk van deze terreinen gebruik te maken.

Indien naast de 103 dB(A) terreinniveau, de geluiddruk (200 Pascal) naar een makkelijk meetbare grootheid wordt vertaald, wordt beoordeeld of dit past binnen de door ons gebruikte meetmethode.

De normstelling is mogelijk op basis van artikel 1:8 van de Algemene plaatselijke verordening gemeente Leek 2012 van de gemeente Leek, waarin wordt gesteld dat een vergunning of ontheffing door het bevoegd gezag of het bevoegde bestuursorgaan kan worden geweigerd in het belang van onder andere de volksgezondheid.

Preventieve maatregelen

In de vergunning of ontheffing kan de organisatie verplicht worden gesteld om nabij de toegang of elders in de tent, bezoekers te informeren over het heersende geluidniveau. Dit kan simpel door een meetinstrument te koppelen aan een groter scherm. In navolging op het gestelde in het convenant zou het geluidsniveau dan weergegeven kunnen worden in een 15 minutengemiddelde en de heersende maximale geluidsdruk. Tevens kan de organisatie verplicht worden om op een laagdrempelige wijze gehoorbeschermingsmiddelen beschikbaar te stellen (bijvoorbeeld bij de bar, bij merchandisestands, toiletten, kassa, ingang of verstrekt bij de entreebewijzen)

Hoofdstuk 7 Normen en eindtijden

Zowel voor de organisator van een geluiddragend evenement als voor de burger moet duidelijk zijn wat binnen de gemeente wordt toegestaan en wat is verboden. Gelet op het bovenstaande heeft het college een aantal normen opgesteld, waaraan men zich bij het organiseren van een geluiddragend evenement moet houden. Deze normen zijn onderverdeeld in grenswaarden, eindtijden en aantal evenementen.

7.1 Grenswaarde en geluidbeperkende maatregelen

- a. Het geluidniveau op de gevel van het dichtstbijzijnde geluidsgevoelig object (woning) mag niet meer bedragen dan 75 dB(A) en 90 dB(C) .
- b. Het terreinniveau mag niet meer bedragen dat 103 dB(A). Bij geluiddragende muziekevenementen in de buitenlucht op één van de door het college van burgemeester en wethouders vastgestelde terreinen gelden verrekenende geluidsnormen op vaste meetpunten die in XY-coördinaten worden uitgedrukt. De verrekenende normen en coördinaten staan vermeld in de verleende vergunning of ontheffing.
- c. Het college kan als voorwaarde in de ontheffing, afhankelijk van het soort geluidsevenement, bepalen dat een door het bevoegd gezag goedgekeurde installatie moet worden gebruikt ter voorkoming en/of reducering van basgeluid en trillingen.
- d. Het college van burgemeester en wethouders kan als voorwaarde in de ontheffing bepalen dat een door het bevoegd gezag goedgekeurde en verzegelde geluidsbegrenzer moet worden geplaatst.
- e. Het college van burgemeester en wethouders kan bepalen dat er preventieve maatregelen moeten worden gebruikt of aangeboden ter voorkoming van gehoorschade.
- f. Het college van burgemeester en wethouders behoudt zich het recht om in uitzonderlijke gevallen af te wijken van de grenswaarden genoemd onder a en b (te denken valt aan de Pinksterkermis).

7.2 Eindtijden

Deze notitie is opgesteld om geluiddragende evenementen mogelijk te maken zowel binnen als buiten een inrichting als bedoeld in de Wet milieubeheer. Zoals vermeld is voor evenementen buiten een inrichting is de Algemene plaatselijke verordening van toepassing, en voor evenementen binnen een inrichting geldt de 12 dagen regeling. Dat houdt in dat op het moment dat een geluiddragend evenement binnen een inrichting plaatsvindt dit beleid eerst van toepassing is, indien niet kan worden voldaan aan de reguliere geluidsnormen. Hier kan dus maximaal 12 per jaar per inrichting gebruik van worden gemaakt.

Bij het vaststellen van de geluidsnormen is geen rekening gehouden met het maximaal toelaatbare indien men wil slapen. Het absolute geluidsniveau is daarvoor nog te hoog. Een duidelijk onderscheid kan worden gemaakt tussen geluiddragende evenementen binnen een horecainrichting, waarbij sprake is van een redelijke geluidsisolatie en in een sportkantine, tent of in de buitenlucht. Om enerzijds evenementen mogelijk te maken en anderzijds een minimale nachtrust te garanderen, worden de volgende eindtijden gehanteerd.

Voor horeca-inrichtingen geldt:

- Zondag tot en met donderdag: 24.00 uur
- Vrijdag en zaterdag: 02.00 uur

Voor sportkantines geldt:

- Zondag tot en met zaterdag: 24.00 uur

Voor tentevenementen of evenementen in de buitenlucht:

- Zondag tot en met zaterdag: 24.00 uur

Muziek tijdens openingstijden ijsbaan:

- Zondag tot en met zaterdag: 21.00 uur

Naast deze ontheffingsmogelijkheden behoudt het College de mogelijkheid om voor speciale gelegenheden af te wijken van de hierboven genoemde eindtijden. Dit geldt in elk geval voor de evenementen tijdens de Pinksterfeesten, de evenementen in de feesttent tijdens de feestweek Zevenhuizen, en het muziekfeest in Sportcentrum Leek tijdens de jaarwisseling. De eindtijd voor deze evenementen is vastgesteld op 02.00 uur, en voor het feest tijdens de jaarwisseling op 06.00 uur. Alle overige verzoeken zullen afzonderlijk worden beoordeeld, waarbij advies wordt ingewonnen bij de veiligheidsregio en de politie.

7.3 Aantal evenementen

Collectieve evenementen:

Artikel 4:2 van de Algemene plaatselijke verordening gemeente Leek 2012 geeft de mogelijkheid voor het organiseren van collectieve evenementen. In de laatst aangepaste nota beleid Festiviteiten en geluid(overlast) van 8 mei 2001 is vastgesteld dat collectieve dagen alleen worden gebruikt voor "echte" collectieve festiviteiten, die ook in het bewustzijn van de bevolking als "feest" c.q. "bijzondere dagen" worden ervaren.

In principe kunnen de volgende dagen als collectieve dagen worden aangewezen:

- Koningsdag (voor de gehele gemeente);
- de "nacht van Leek" tijdens de Pinkstermarkt (alleen voor het centrum van Leek);
- Braderie in juni in Tolbert (alleen voor Tolbert).

Op grond van lid 5 kan het college terstond een collectieve festiviteit aanwijzen, indien een collectieve festiviteit redelijkerwijs niet was te voorzien.

Incidentele evenementen binnen een inrichting

Artikel 4:3 van de Algemene plaatselijke verordening gemeente Leek 2012 geeft de mogelijkheid voor het organiseren van twaalf incidentele festiviteiten binnen inrichtingen als bedoeld in het Besluit algemene regels voor inrichtingen milieubeheer.

Overige geluidshinder

Naast de collectieve evenementen en incidentele evenementen binnen een inrichting biedt, zoals vermeld, artikel 4:6 van de Algemene plaatselijke verordening gemeente Leek 2012 een ontheffingsmogelijkheid voor het in werking hebben van toestellen of geluidsapparaten of handelingen te verrichten dat voor de omgeving geluidshinder wordt veroorzaakt. Hieronder vallen onder andere:

- de incidentele feesten in de buitenlucht of in feesttenten (buiten een inrichting);
- de taptoe/fanfare op straat;
- motorevenementen.

Omdat dit soort evenementen binnen de gemeente Leek incidenteel plaatsvinden en door verschillende organisaties worden georganiseerd, wordt geen maximum aantal opgelegd. Wel gelden voor deze categorie de grenswaarden en eindtijden zoals hierboven vermeld.

Ook het muziek dat ten gehore wordt gebracht tijdens de openingstijden van de ijsbaan vallen hieronder. Aangezien niet vooraf te bepalen is wanneer de ijsbaan is geopend, zal hiervoor een ontheffing voor onbepaalde tijd worden afgegeven. Wel geldt hiervoor een aangepaste eindtijd.

Hoofdstuk 8 Aanvraag

De aanvraag dient in overeenstemming met de Algemene plaatselijke verordening gemeente Leek 2012 uiterlijk drie weken voor aanvang van het evenement worden ingediend.

Bij muziekevenementen moet aan de maximale norm van 75 dB(A) en 90 dB(C) op de gevel van de meest nabijgelegen "gevoelige" bebouwing (in het algemeen de dichtst bij gelegen woningen), en aan de maximale norm van 103 dB(A) terreinniveau worden voldaan. Vandaar dat bij de aanvraag van een tentfeest of feest in de buitenlucht de afstand tot de meest nabijgelegen "gevoelige" bebouwing (in het algemeen de dichtst bij gelegen woningen) moet worden aangegeven. Indien een feesttent wordt geplaatst, moet de opstelling van de feesttent duidelijk op een plattegrondtekening, op schaal, worden ingetekend en bij de aanvraag worden gevoegd.

Indien deze afstand bekend is, is het rekenkundig te bepalen hoe hoog het geluidsniveau binnen het evenement mag zijn om de norm van 75 dB(A) en 90 dB(C) op de gevel van de dichtst bij gelegen woning niet te overschrijden. Omdat van de meeste soorten bands/orkesten bekend is hoe groot het geproduceerde bronvermogen is, is vooraf te toetsen of aan de te stellen geluidnorm kan worden voldaan.

Indien uit deze toets blijkt dat niet aan de norm kan worden voldaan, bestaat voor de organisatoren nog de mogelijkheid om tijdig te zoeken naar alternatieven. Die kunnen liggen in het treffen van geluidafschermdende voorzieningen, het hanteren van een ander luidsprekersysteem, het zoeken naar een gunstiger locatie of ten slotte het zoeken naar een minder luidruchtige band/ orkest, of zelfs een andere opzet van het feest.

Grote publiektrekkende evenementen

Publiektrekkende geluiddragende evenementen vinden veelal plaats op een beperkt aantal terreinen. Aangezien de organisatoren van deze evenementen vaak pas op het allerlaatste de exacte positionering van hun tent/podium bepalen, zijn voor deze terreinen coördinaten vastgesteld waarbinnen het evenement moet plaatsvinden. De coördinaten vormen gelijktijdig het meetpunt voor zowel de ondernemer als de toezichthouder. Op basis van de bovengenoemde normen is vooraf bepaald welk geluidsniveau op de vastgestelde coördinaat maximaal mag worden waargenomen. In het ene geval is daarbij de maximale norm van 75 dB(A) en 90 dB(C) op de gevel van de meest nabijgelegen "gevoelige" bebouwing (in het algemeen de dichtst bij gelegen woningen) leidend. Bijvoorbeeld indien de tent zeer dicht bij geluidgevoelige objecten is gelegen. In een ander geval is de norm van 103 dB(A) terreinniveau leidend. Bijvoorbeeld als het evenement plaats vindt op een locatie waar de meest nabijgelegen "gevoelige" bebouwing zich op een ruime afstand van de tent bevindt.

Deze coördinaten zijn in elk geval vastgelegd voor:

- Podium Nienoord in Leek
- Het evenemententerrein in Leek

De aanvrager is echter vrij om het evenement op een "nieuwe"locatie aan te vragen. In dat geval zal vooraf worden beoordeeld of het evenement op de aangevraagde locatie kan plaatsvinden. Op basis van de bovengenoemde normen zal op elke locatie het maximale geluidsniveau op een vastgesteld XY-coördinaat moeten worden bepaald en voorgeschreven. Het vastgestelde maximale geluidsniveau is leidend voor zowel de organisator als de toezichthouder. Daarbij moet de wijze van meten, zoals is omschreven in hoofdstuk 9, "Toezicht", strikt in acht worden genomen.

Hoofdstuk 9 Toezicht

9.1 Preventie

Toezicht begint bij preventie. Voorkomen is beter dan genezen. Door zowel de aanvrager als de omgeving goed te informeren kan erger worden voorkomen.

00

Voordat ontheffing van de reguliere geluidsnormen voor een geluidsdragend evenement wordt verleend, wordt het evenement met de aanvrager besproken. Naast de voorwaarden die in de evenementenvergunning worden opgenomen, worden de geluidsvoorwaarden voor het desbetreffende evenement uitgelegd. De geluidsvoorwaarden worden schriftelijk in de ontheffing vastgelegd.

De omgeving wordt vooraf geïnformeerd wanneer ontheffing is verleend voor het organiseren van een geluidsdragend evenement. De ontheffing wordt bekendgemaakt via het digitale Gemeenteblad Leek en de gemeentelijke Infopagina in de Midweek, waarbij vermeld wordt de plaats en begin- en eindtijd van het evenement.

9.2 Toezicht tijdens het evenement

Afhankelijk van het soort evenement controleren toezichthoudende ambtenaren tijdens het evenement of:

- de geluidsbelasting op de gevel van het dichtstbijzijnde geluidsgevoelig object (woning) niet meer bedraagt dan de vastgestelde 75 dB(A) en 90 dB(C);



- de geluidsbelasting op de vastgestelde XY-coördinaten niet meer bedraagt dan de vastgestelde niveaus;
- het evenement tijdig is gestopt.

9.3 Meetsystematiek

De wijze van meten wordt vastgelegd in de evenementenvergunning of ontheffing. Er wordt een gebruikelijk landelijke meetmethode gebruikt. Er is voor een zo eenvoudig mogelijke methode gekozen zodat een organisator zelf met een relatief eenvoudige meter ook een goede indruk kan krijgen of de muziek nog binnen de normen zit. Zo worden er geen correcties op de gemeten niveaus toegepast. Geen correctie dus voor gevel - of andere reflecties, geen straffactor voor herkenbaar muziekgeluid en geen hoogte - of meteocorrectie. Een correctie voor stoorgeluid is in bepaalde situaties wel noodzakelijk, dit is bijvoorbeeld het geval wanneer er 2 muziek-evenementen op korte afstand van elkaar zijn gelegen. Wat er dan gemeten wordt, is dan niet toe te schrijven aan één organisator. Situaties waarbij stoorgeluid een rol speelt, zijn meestal vooraf wel in te schatten. Indien er sprake kan zijn van mogelijk stoorgeluid zal hierop een correctie moeten plaatsvinden, dit zal dan als extra voorschrift worden voorgeschreven in de vergunning.

In de voorschriften voor een evenement ziet dat er als volgt uit:

Voorschriften ter voorkoming van gehoorschade

1. Het gemiddelde equivalente geluidsniveau mag maximaal $Leq=103$ dB(A), gemeten over 15 minuten bedragen.
2. De piekbelasting van de geluidsdruk bedraagt maximaal 200 Pascal.
3. Onder geluidsniveau wordt verstaan het Leq -niveau in dB(A) gemeten over een periode van 15 minuten aan de mengtafel op een hoogte van 2 meter boven de vloer.
4. Het college kan in afwijking van voorschrift 3, de onder 1 en 2 genoemde norm doorrekenen naar een vast meetpunt zoals deze geldt onder 12.

5. De onder 2 genoemde piekbelasting kan in de vergunning zowel naar boven dan wel naar beneden worden bijgesteld.

Zonder plattegrond

6. Het gemiddelde geluidsniveau veroorzaakt door het maken van muziek door een live optredende artiest mag niet meer bedragen dan 75 dB(A) en 90 dB(C) op de dichtstbijzijnde gevel van een woning of ander geluidgevoelig object, gemeten 1 meter voor de gevel;
7. Onder het gemiddelde geluidsniveau wordt verstaan, het in de meterstand Leq ("Fast") gemeten niveau gedurende minimaal één minuut; bij fluctuaties van het geluidsniveau tijdens het evenement moet ook het hoogste gemiddelde niveau aan de toegestane norm voldoen.
8. Indien het geluid wordt voortgebracht door geluidinstallaties ten behoeve van achtergrondmuziek, pauzemuziek, verslaggeving of commentaar tijdens een evenement geldt eveneens een norm van maximaal 75 dB(A) en 90 dB(C) op de dichtstbijzijnde gevel van een woning of ander geluidgevoelig object.
9. Metingen en berekeningen ter controle van voornoemde geluidsniveaus vinden plaats overeenkomstig de Handleiding rekenen en meten industrielawaai 1999 (HRMI - 99); in tegenstelling tot de HRMI - 99 worden op het gemeten signaal in dB(A) of dB(C) geen correcties meer toegepast en mogen metingen ook uitgevoerd worden met een volgens de specificaties van IEC - publicatie 651: 1979, type 2 geluidsniveaumeter;
10. In tegenstelling tot hetgeen hierboven genoemd wordt indien aanwezig wel een correctie toegepast voor stoorgeluid.
11. Metingen vinden plaats op een hoogte van minimaal 1,5 m; in geval het geluidsniveau op de gevel van een geluidgevoelig gebouw wordt vastgesteld, wordt de gevel op de begane grond ook als gevel van het geluidgevoelig gebouw gezien, als geluidgevoelige ruimten slechts op de hoger gelegen etages aanwezig zijn.
12. Als een meting ter plaatse van de dichtstbijzijnde woning of de op de plattegrond aangegeven meetlocatie niet mogelijk is, kan een referentiepunt worden gekozen. Het daar gemeten niveau wordt conform de HRMI - 99 teruggerekend naar de dichtstbijzijnde woning of een op de plattegrond aangegeven meetlocatie.

Met plattegrond

13. Indien gebruikgemaakt wordt van meetpunten op een plattegrond, behorende bij de vergunning worden bovengenoemde voorschriften aangevuld/gewijzigd met:
14. Het gemiddelde geluidsniveau veroorzaakt door het maken van muziek en het gebruik van de omroepinstallatie mag niet meer bedragen dan de waarden op de, op een bij deze vergunning horende plattegrond, aangegeven meetlocaties; als de locatie voor een gevel is gelegen wordt één meter voor deze gevel gemeten;

Continue meting, registratie via internet

15. Indien gebruikgemaakt wordt van een continue meting met een vaste meetopstelling worden de volgende voorschriften hieraan toegevoegd:
16. De vergunninghouder is verplicht continu, gedurende het gehele evenement, geluidsmetingen te (laten) verrichten; deze metingen moeten worden verricht op de meetlocaties zoals aangegeven op de plattegrond bij deze vergunning, met een geluidmeter die geschikt is voor het vaststellen van het gemiddelde geluidsniveau (Leq), in dB(A) en dB(C). Gelijkijdig met de metingen moet het audiosignaal worden opgenomen.
17. Ten behoeve van de vergunninghouder en ambtenaren van de Omgevingsdienst Groningen moet het gemeten niveau en het opgenomen audiosignaal vrijwel direct via een internetverbinding beschikbaar zijn.
18. Hiertoe moet de vergunninghouder ter plaatse van de geluidinstallatie voor het evenement, beschikken over een voor dit doel geschikte internetverbinding en geschikt medium waarmee de gemeten geluidsniveaus vrijwel direct zijn af te lezen.

Hoofdstuk 10 Handhaving

Een goede organisator zorgt ervoor dat het evenement correct verloopt. Dat de muziekoverlast tot een minimum wordt beperkt en dat het evenement voor het einde van de ontheffing is beëindigd. Hij zorgt ervoor dat ongeveer een half uur voordat de ontheffing is beëindigd het evenement langzaam wordt afgebouwd, zodat omwonenden direct na beëindiging van de ontheffing kunnen gaan genieten van hun rust. Zo ontstaat een goede balans tussen feestgangers en omwonenden.

Het komt voor dat het feest (te) leuk is en dat geen rekening wordt gehouden met de geluidvoorschriften en/of de eindtijden. In een dergelijk geval heeft het bevoegde gezag de mogelijkheid om te gaan handhaven.

Bij het constateren van een overschrijding van de geluidvoorschriften, eindtijden of overtreding van andere voorschriften die in een ontheffing zijn opgenomen kan daartegen op twee manieren worden opgetreden:

- a. bestuursrechtelijk
- b. strafrechtelijk

Ad a.

Het college van burgemeester en wethouders is op grond van artikel 125 Gemeentewet, in combinatie met artikel 5:2 van de Algemene wet bestuursrecht bevoegd om bestuursrechtelijk op te treden. Indien noodzakelijk zal voor de handhaving van geluiddragende evenementen gebruikge- maakt worden van artikel 5:2 onder b (de herstelsanctie). De herstelsanctie kent twee mogelijkheden. Het toepassen van bestuursdwang en het opleggen van een last onder dwangsom.

Het toepassen van bestuursdwang wordt gebruikt als bij het constateren van een overtreding het college van burgemeester en wethouders een einde aan de overtreding wil maken. Zo mogelijk moet de overtreder eerst schriftelijk worden gewaarschuwd, maar bij ernstige overtredingen van de geluidvoorschriften bij evenementen waarbij uitstel niet getolereerd kan worden, is dit niet noodzakelijk. Nadeel van deze vorm van handhaven is een niet geringe kans dat de openbare orde, door het beëindigen van het evenement, wordt verstoord. Overleg met de politie is hierbij noodzakelijk om tot een goede afweging te komen.

Het opleggen van een last onder dwangsom. Voor een last onder dwangsom wordt niet gekozen indien het belang dat het betrokken voorschrift beoogt te beschermen zich daartegen verzet. Een dwangsomprocedure is bij kortdurende activiteiten hoe dan ook niet aan de orde, omdat het een schriftelijke procedure betreft die dus per definitie achter de feiten aanloopt. Alleen als sprake is van een geluidevenement die meerdere dagen duurt, kan een last onder dwangsom worden opgelegd. Te denken valt aan de feestweek in Zevenhuizen of de pinksterfeesten in Leek. Een preventieve dwangsom zou interessant kunnen zijn, maar de jurisprudentie heeft ten aanzien hiervan een hard standpunt ingenomen: een dwangsom mag niet preventief worden opgelegd, er moet immers bij bestuursrechtelijk handhaven steeds een afweging van alle belangen op het moment van overtreding plaatsvinden.

Daarnaast kent het Activiteitenbesluit milieubeheer voor inrichtingen die onder de Wet milieubeheer vallen, op basis van artikel 2.20, vijfde lid, de mogelijkheid om maatwerkvoorschriften op te leggen, waarin bepaald kan worden welke technische voorzieningen in de inrichting moeten worden aangebracht en welke gedragsregels in acht moeten worden genomen om aan geldende geluidsnormen te voldoen. Op basis van dit artikel kan onder andere worden opgetreden tegen (horeca)inrichtingen die bij herhaling de geluidsnormen overschrijden of verzuimen om ontheffing van de geluidsnormen aan te vragen, zodat het bevoegd gezag niet vooraf weet/kan weten dat een geluiddragend evenement plaatsvinden zal en daarop kan controleren. Technische voorzieningen en gedragsregels kunnen bijvoorbeeld betrekking hebben op het aanbrengen van een geluidsbegrenzer op een muziekinstallatie.

Naast de herstelsanctie heeft het college van burgemeester en wethouders de mogelijkheid om in voorkomende gevallen een nieuwe aanvraag te weigeren op grond van artikel 1:8 van de Algemene plaatselijke verordening gemeente Leek 2012.

Ad b.

Naast bestuurrechtelijk optreden is de politie bevoegd om strafrechtelijk op te treden bij overtreding van de voorwaarden die aan een ontheffing zijn verbonden. De overschrijding van de voorwaarden van een ontheffing die is gebaseerd op de Algemene plaatselijke verordening gemeente Leek 2012, is strafbaar gesteld in dezelfde verordening. Politieambtenaren (of ter zake bevoegde opsporingsambtenaren) zijn bevoegd ter bescherming van het milieu en ter handhaving van de openbare orde ter plekke te bevelen aan of te vorderen van de verdachte om de overtreding te (doen) stoppen wanneer de verdachte nog doende is met de uitvoering van de strafbaar gestelde handeling. Hierbij geldt wel de toets dat het politiebevel naar redelijk inzicht - gezien de omstandigheden - noodzakelijk is en het een gepast middel is ten opzichte van de overtreding. Ten aanzien van dit laatste moet worden aangenomen dat een politiebevel ten behoeve van het handhaven van voorgeschreven gedragsvoorschriften een gepast middel is. Als niet wordt voldaan aan het politiebevel kan de politieambtenaar eigenhandig de overtreding beëindigen. Indien de politie op grond van overwegingen zoals 'handhaving van de openbare orde' naar redelijk inzicht vindt dat het politiebevel niet kan worden gegeven (immers daardoor zou een massale rel kunnen ontstaan onder de bezoekers van de evenementen) blijft alleen het opmaken van een proces-verbaal over. Dit middel draagt niet bij aan een onmiddellijke beëindiging van de overtreding, maar er kan bij een zogenoemd 'lik-op-stuk-beleid' van het OM wel een preventieve werking voor andere evenementen van uitgaan.

Conclusie

Handhaven tijdens een evenement is niet eenvoudig. Uiteraard kan de toezichthouder, als de geluidsnormen worden overtreden, verzoeken het geluidsniveau aan te passen. Indien de organisator niet wil meewerken of optreden door de politie wordt ontraden, in verband met een serieuze dreiging van de verstoring van de openbare orde, is handhaving tijdens het evenement niet mogelijk. Het is daarom erg belangrijk dat bij grote evenementen aan de organisatoren duidelijk kenbaar wordt gemaakt wat van hun wordt verwacht, welke grenzen er zijn en wat de gevolgen van mogelijke overtredingen zijn.

Begrippenlijst

Bronvermogen:	Het geluidsvermogenniveau L_w , de door een geluidsbron afgestraalde hoeveelheid geluidsenergie uitgedrukt in dB of dB(A) ten opzichte van 1 pW
dB(A):	Eenheid voor geluid waarbij een A-weging is toegepast.
dB(C):	Eenheid voor geluid waarbij een C-weging is toegepast.
Geluidgevoelige objecten:	Woning, school, ziekenhuis of ander gezondheidszorggebouw.
Geluidniveau:	Geeft de sterkte van een geluidssignaal aan. De geluidsterkte wordt gemeten en uitgedrukt in decibels (afgekort dB)
Gevelbelasting:	Gevelbelasting is een vorm van geluidsbelasting. Hierbij wordt de zwaarte van het geluid bij de gevel van de woning gemeten. Hoe meer geluid, hoe meer invloed of overlast dit geluid geeft.
Hertz:	De internationale eenheid waarin het aantal trillingen per seconde wordt uitgedrukt
Maximale geluidsniveau (L_{Amax}):	Het maximaal te meten geluidsniveau in de meterstand "fast" en gecorrigeerd met de meteocorrectieterm C_m .
Pascal:	Internationale eenheid van druk.
Leq:	Gemiddelde equivalente geluidsniveau