

**Algemene plaatselijke verordening**

**Midden-Delfland 2010**

(gebiedsaanwijzingen)



# Algemene plaatselijke verordening

## Midden-Delfland 2010

### (gebiedsaanwijzingen)

Het college van burgemeester en wethouders van Midden-Delfland en de burgemeester van Midden-Delfland hebben, ieder voor zover het zijn bevoegdheid betreft; op grond van het bepaalde in de Algemene plaatselijke verordening Midden-Delfland 2010, ter nadere uitvoering van bepalingen uit deze verordening, gebieden aangewezen.

Deze gebiedsaanwijzingen zijn in de navolgende tabellen weergegeven.

Hierbij geldt het volgende:

1. eerdere gebiedsaanwijzingen, voor zover betrekking hebbend op onderwerpen die in de navolgende tabellen zijn benoemd, zijn ingetrokken;
2. de datum van vaststelling van een gebiedsaanwijzing (datum besluit van het bevoegde orgaan) is in elke tabel aangegeven, evenals de publicatiedatum;
3. een gebiedsaanwijzing treedt in werking op de eerste dag na publicatie, op welke dag een eventuele eerdere gebiedsaanwijzing met betrekking tot het desbetreffende onderwerp komt te vervallen;
4. daar waar gesproken wordt over een bebouwde kom of de bebouwde kom van een dorpskern, wordt bedoeld de bebouwde kom zoals aangegeven op de in bijlage 1 opgenomen kaarten respectievelijk de bebouwde kom van die dorpskern zoals aangegeven op de overeenkomstige kaart opgenomen in bijlage 1.

<b>Vastgesteld door:</b>	Burgemeester en wethouders van Midden-Delfland Burgemeester van Midden-Delfland
<b>Datum laatst genomen besluit:</b>	22 december 2009
<b>Datum laatste publicatie:</b>	30 december 2009



## Beperking aanbieden e.d. van geschreven of gedrukte stukken of afbeeldingen

<b>Artikel 2:6</b>	<ol style="list-style-type: none"><li>1. Het is verboden gedrukte of geschreven stukken dan wel afbeeldingen onder publiek te verspreiden dan wel openlijk aan te bieden <b>op door het college aangewezen openbare plaatsen.</b></li><li>2. Het college kan de werking van het verbod beperken tot bepaalde dagen en uren.</li><li>3. Het verbod geldt niet voor het huis-aan-huis verspreiden of het aan huis bezorgen van gedrukte of geschreven stukken en afbeeldingen.</li><li>4. Het college kan ontheffing verlenen van het in het eerste lid gestelde verbod.</li></ol>
<b>Bevoegd gezag</b>	Het college.
<b>Overwegingen</b>	Op dit moment ontbreekt de noodzaak om tot aanwijzing van een gebied over te gaan.
<b>Aangewezen gebied</b>	Geen.
<b>Voorwaarden / Nadere bepalingen</b>	Geen.
<b>Toelichting</b>	Geen.
<b>Datum vaststelling</b>	22-12-2009
<b>Datum publicatie</b>	30-12-2009



<b>Plakken en kladden</b>	
<b>Artikel 2:42</b>	<ol style="list-style-type: none"> <li>1. Het is verboden een openbare plaats of dat gedeelte van een onroerende zaak dat vanaf die openbare plaats zichtbaar is te bekrassen of te bekladden.</li> <li>2. Het is verboden zonder schriftelijke toestemming van de rechthebbende op een openbare plaats of dat gedeelte van een onroerende zaak dat vanaf die openbare plaats zichtbaar is:               <ol style="list-style-type: none"> <li>a. een aanplakbiljet of ander geschrift, afbeelding of aanduiding aan te plakken, te doen aanplakken, op andere wijze aan te brengen of te doen aanbrengen;</li> <li>b. met kalk, krijt, teer of een kleur- of verfstof een afbeelding, letter, cijfer of teken aan te brengen of te doen aanbrengen.</li> </ol> </li> <li>3. Het in het tweede lid gestelde verbod is niet van toepassing indien gehandeld wordt krachtens wettelijk voorschrift.</li> <li>4. <b>Het college kan aanplakborden aanwijzen</b> voor het aanbrengen van meningsuitingen en bekendmakingen.</li> <li>5. Het is verboden de in het vierde lid bedoelde aanplakborden te gebruiken voor het aanbrengen van handelsreclame.</li> <li>6. Het college kan nadere regels stellen voor het aanbrengen van meningsuitingen en bekendmakingen, die geen betrekking mogen hebben op de inhoud van de meningsuitingen en bekendmakingen.</li> <li>7. De houder van de in het tweede lid bedoelde schriftelijke toestemming is verplicht die aan een opsporingsambtenaar of toezichthouder op diens eerste vordering terstond ter inzage af te geven.</li> </ol>
<b>Bevoegd gezag</b>	Het college
<b>Overwegingen</b>	
<b>Aangewezen gebied</b>	Er zijn in de gemeente geen aanplakborden geplaatst die kunnen worden aangewezen. De aanwijzing van die borden vindt plaats zodra de plaatsing van de borden heeft plaats gevonden.

<b>Voorwaarden / Nadere bepalingen</b>	
<b>Toelichting</b>	
<b>Datum vaststelling</b>	22-12-2009
<b>Datum publicatie</b>	30-12-2009



<b>Verbod hinderlijk drankgebruik/blowerbod</b>	
<b>Artikel 2:48</b>	<ol style="list-style-type: none"> <li>1. Het is verboden om op door het college aangewezen wegen of weggedeelten alsmede op overige openbare plaatsen of aangewezen gedeelten van het openbaar water alcoholhoudende drank te nuttigen of aangebroken flessen, blikjes e.d. met alcoholhoudende drank bij zich te hebben.</li> <li>2. Het bepaalde in het eerste lid geldt niet voor: <ol style="list-style-type: none"> <li>a. een terras dat behoort bij een horecabedrijf, als bedoeld in artikel 1 van de Drank- en Horecawet;</li> <li>b. de plaats, niet zijnde een horecabedrijf, als bedoeld onder a, waarvoor een ontheffing geldt krachtens artikel 35 van de Drank- en Horecawet.</li> </ol> </li> <li>3. Het is verboden om op door het college aangewezen wegen of weggedeelten alsmede op overige openbare plaatsen of aangewezen gedeelten van het openbaar water softdrugs te gebruiken of openlijk voorhanden te hebben.</li> <li>4. Onder softdrugs wordt verstaan: de middelen, genoemd in lijst II, onderdeel b, behorende bij de Opiumwet.</li> </ol>
<b>Bevoegd gezag</b>	Het college.
<b>Overwegingen</b>	<p>Het nuttigen van alcohol in het openbaar gebied kan leiden tot afwijkend gedrag en geeft een gevoel van onveiligheid. Dit speelt vooral binnen de bebouwde kom en buiten de bebouwde kom op enkele specifieke plaatsen.</p> <p>Hetzelfde geldt voor het nuttigen of openlijk voorhanden hebben van softdrugs. Het nuttigen van softdrugs binnen een straal van driehonderd meter rondom scholen, speeltuinen, clubhuizen, sportvereniging, dierenweiden of -boerderijen en locaties waar jongeren vaak samen komen is ongewenst.</p> <p>Regelmatig komen bij de politie en bij de gemeente drank- en drugsgerelateerde overlastmeldingen binnen. Zowel binnen de bebouwde kom, maar ook daarbuiten met name met betrekking tot de fietsroutes via de Kwakelweg, Duifpolderkade, Trekkadepad, en de Trekkade te Maasland</p> <p>Gebiedsaanwijzingen zoals hier bedoeld passen in het geldende horecabeleid alsmede in het beleid tot matiging van het gebruik van alcohol en andere verslavende middelen.</p> <p>Gelet op de hiervoor vermelde afstand rond de diverse objecten, de spreiding van deze objecten in de dorpskernen en ter voorkoming van een zogenaamd waterbedeffect binnen de bebouwde kom, is het gewenst de</p>

	gehele bebouwde kom binnen de gemeente aan te wijzen. Voorts is het gewenst de fietsroutes Kwakelweg, Duifpolderkade, Trekkadepad, en de Trekkade te Maasland en de Vlaardingsekade te Schipluiden aan te wijzen.
<b>Aangewezen gebied</b>	<p>Op grond van artikel 2:48, lid 1, worden alle hierna aangeduide wegen en weggedeelten en overige openbare plaatsen aangewezen als gebied waar het verboden is alcoholhoudende drank te nuttigen of aangebroken flessen, blikjes e.d. met alcoholhoudende drank bij zich te hebben:</p> <ul style="list-style-type: none"> <li>• alle wegen en weggedeelten en overige openbare plaatsen binnen de bebouwde kom, van Schipluiden, Maasland en Den Hoorn, zoals aangegeven op de desbetreffende kaarten van bijlage 1;</li> <li>• het vrachtwagen parkeerterrein aan de Dorppolderweg in Schipluiden en het gebied binnen een straal van driehonderd meter om het vrachtwagenparkeerterrein;</li> <li>• De Kwakelweg, Duifpolder, Duifpolderkade, de Trekkade en het Trekkadepad te Maasland en de Vlaardingsekade te Schipluiden.</li> </ul> <p>Op grond van artikel 2:48, lid 3, worden alle hierna aangeduide wegen en weggedeelten en overige openbare plaatsen aangewezen als gebied waar het verboden is softdrugs te gebruiken of openlijk voorhanden te hebben:</p> <ul style="list-style-type: none"> <li>• alle wegen en weggedeelten en overige openbare plaatsen binnen de bebouwde kom van de gehele gemeente Midden-Delfland zoals aangegeven op de kaarten van bijlage 1;</li> <li>• het vrachtwagen parkeerterrein aan de Dorppolderweg in Schipluiden en het gebied binnen een straal van driehonderd meter om het vrachtwagenparkeerterrein;</li> <li>• De Kwakelweg, Duifpolder, Duifpolderkade, de Trekkade en het Trekkadepad te Maasland en de Vlaardingsekade te Schipluiden.</li> </ul>
<b>Voorwaarden / Nadere bepalingen</b>	De aanwijzing op grond van artikel 2:48, lid 1, geldt incidenteel niet voor evenemententerreinen, waarvoor de burgemeester een evenementenvergunning heeft verstrekt of waarvoor een voorgeschreven melding is gedaan (klein evenement).
<b>Toelichting</b>	Een aanwijzing van al het openbaar water als gebied waar het verbod als bedoeld in lid 1 geldt, vindt niet plaats. Tegen overlast gevend gedrag op openbaar water kan op grond van artikel 2:46 worden opgetreden. Er zijn (nog) geen specifieke plaatsen op het openbaar water benoemd waar drank- of drugsgerelateerde overlast of gevoelens van onveiligheid zich manifesteren.
<b>Datum vaststelling</b>	22-12-2009
<b>Datum publicatie</b>	30-12-2009

<b>Hinderlijk gedrag op pleinen/speeltuinen</b>	
<b>Artikel 2:50A</b>	<p>1. Het is verboden;</p> <ol style="list-style-type: none"> <li>a. zich zonder redelijk doel op een schoolplein of speeltuin op te houden;</li> <li>b. zich op een speeltuin op te houden binnen de <b>dagen of tijden, die het college heeft vastgesteld</b> waarop het verboden is in een speeltuin te verblijven;</li> <li>c. zich zonder redelijk doel <b>op andere door het college aangewezen plaatsen en pleinen op te houden</b>. Het college kan bij deze aanwijzing nadere dagen en tijden aangeven waarop het verbod geldt.</li> </ol> <p>2. Het college kan van het verbod in het eerste lid ontheffing verlenen.</p>
<b>Bevoegd gezag</b>	Het college
<b>Overwegingen</b>	<p>Het is gewenst voor enkele speeltuintjes tijden vast te stellen, waarbinnen het verboden is daar te verblijven teneinde overlast voor omwonenden te verminderen. Tot een bepaalde tijd, te stellen op 21.30 uur, is de overlast die een speeltuintje met zich brengt nog aanvaardbaar. Daarna dient er rust te zijn.</p> <p>Voorts zijn er plaatsen, waar het - al dan niet gedurende bepaalde dagen of tijden - zich zonder redelijk doel ophouden tot hinder en overlast leidt.</p> <p>Voor beide soorten locaties komen regelmatig klachten binnen bij de gemeente of politie.</p>
<b>Aangewezen gebied</b>	<p>Op grond van artikel 2:50A, lid 1, onder b, voor de navolgende speeltuintjes vast te stellen dat het dagelijks verboden is daarin te verblijven tussen 21.30 uur en 08.00 uur:</p> <ul style="list-style-type: none"> <li>• Het speelterrein op de hoek van de Achterdijkshoorn en de Victoria te Den Hoorn;</li> <li>• Het speelterrein op de hoek van de Bellefleur en de Victoria te Den Hoorn</li> <li>• De skatebaan aan de Meester Postlaan te Maasland;</li> <li>• De voetbalkooi aan de Oranjelaan te Den Hoorn;</li> <li>• De speelterreinen te Den Hoorn, gelegen ten zuiden van de Kapellaan en ten noorden van de ZuidHoornseweg</li> </ul> <p>Op grond van artikel 2:50A, lid 1, onder c, voor de navolgende plaatsen en pleinen, vast te stellen, dat het verboden is aldaar zich zonder redelijk doel daar op te houden:</p> <ul style="list-style-type: none"> <li>• In Maasland, te weten in een straal van 100 meter rondom het autobusstation aan de Korte Buurt;</li> <li>• In Maasland, te weten op de vrachtenwagen parkeerterrein aan de Korte Buurt en een straal van 100 meter daar om heen;</li> </ul>

<b>Voorwaarden / Nadere bepalingen</b>	Geen.
<b>Toelichting</b>	
<b>Datum vaststelling</b>	22-12-2009
<b>Datum publicatie</b>	30-12-2009

*Overlast van fiets of bromfiets op markt en kermisterrein e.d.*

<b>Artikel 2:52</b>	Het is verboden op de door het college of de burgemeester aangewezen uren en plaatsen zich met een fiets of bromfiets te bevinden op een door het college of de burgemeester aangewezen terrein waar een markt, kermis, uitvoering, bijeenkomst of plechtigheid gehouden wordt die publiek trekt, mits dit verbod kenbaar is aan de bezoekers van het terrein.
<b>Bevoegd gezag</b>	Het college en de burgemeester
<b>Overwegingen</b>	Op dit moment ontbreekt de noodzaak om tot aanwijzing van een gebied over te gaan.
<b>Aangewezen gebied</b>	Geen.
<b>Voorwaarden / Nadere bepalingen</b>	Geen.
<b>Toelichting</b>	
<b>Datum vaststelling</b>	22-12-2009
<b>Datum publicatie</b>	30-12-2009



<b>Loslopende honden</b>	
<b>Artikel 2:57</b>	<ol style="list-style-type: none"> <li>1. Het is de eigenaar of houder van een hond verboden die hond te laten verblijven of te laten lopen:               <ol style="list-style-type: none"> <li>a. op een openbare plaats zonder dat die hond aangelijnd is;</li> <li>b. op een voor het publiek toegankelijke en kennelijk als zodanig ingerichte kinderspeelplaats, zandbak of speelweide of op een andere door het college aangewezen plaats;</li> <li>c. op een openbare plaats zonder voorzien te zijn van een halsband of een ander identificatiemerk dat de eigenaar of houder duidelijk doet kennen.</li> </ol> </li> <li>2. <b>Het college kan plaatsen aanwijzen</b> waar het verbod genoemd in het eerste lid onder a niet geldt.</li> <li>3. De verboden genoemd in het eerste lid onder a en b gelden niet voor de eigenaar of houder van een hond die zich vanwege zijn handicap door een geleidehond laat begeleiden of als een eigenaar of houder van een hond deze aantoonbaar gekwalificeerd opleidt tot geleidehond.</li> </ol>
<b>Bevoegd gezag</b>	Het college
<b>Overwegingen</b>	Gezien het feit dat er behoefte is aan gebieden waar honden los kunnen lopen zijn er een aantal losloopgebieden aangewezen.
<b>Aangewezen gebied</b>	<p>Op grond van artikel 2:57 lid 2 worden de navolgende losloopplaatsen aangewezen waar het verbod genoemd in artikel 2:57 lid 1 onder a niet geldt:</p> <ol style="list-style-type: none"> <li>1. in Maasland aan de Koningin Julianaweg en wel tussen de Koningin Julianaweg en het trottoir langs de huisnummers 38 tot 44;</li> <li>2. in Maasland aan de Molenweide en wel de groenstroken rondom het hertenkamp, de sportvelden en de vijver;</li> <li>3. in Maasland in het zogenaamde Maeslandse bos en de groenstroken rondom de sportvelden behorende tot het sportcomplex Commandeur;</li> <li>4. in Schipluiden de groenstrook op de hoek van de Holierhoek en de Burgemeester van Gentsingel;</li> <li>5. in Schipluiden de groenstrook op de hoek van de Zouteveenseweg en de Keenenburgweg (de groenstrook ten noorden van de Zouteveenseweg);</li> <li>6. in Schipluiden de groenstrook gelegen aan de oostzijde van het fietspad, dat loopt van de Tiendweg naar de Zuidkade en wel dat gedeelte van de groenstrook dat direct gelegen is ten westen van de voetbalvelden;</li> <li>7. in Den Hoorn de groenstroken langs de Zuidhoornsweg, en wel die</li> </ol>

	<p>groenstroken die gelegen zijn ten noorden van de sportvelden en ten zuiden van de dierenweide;</p> <p>8. alle plaatsen, die op grond van artikel 2:58, lid 2, zijn aangewezen als zijnde plaatsen waar geen opruimplicht geldt.</p>
<b>Voorwaarden / Nadere bepalingen</b>	
<b>Toelichting</b>	
<b>Datum vaststelling</b>	22-12-2009
<b>Datum publicatie</b>	30-12-2009



<b>Verontreiniging door honden, paarden, pony's en andere rijdieren</b>	
<b>Artikel 2:58</b>	<ol style="list-style-type: none"> <li>1. De eigenaar of houder van een hond, paard, pony of ander rijdier is verplicht ervoor te zorgen dat het dier zich niet van uitwerpselen ontdoet:               <ol style="list-style-type: none"> <li>a. op een gedeelte van de weg dat bestemd is of mede bestemd voor het verkeer van voetgangers;</li> <li>b. op een voor het publiek toegankelijke en kennelijk als zodanig ingerichte kinderspeelplaats, zandbak, speelweide, zonneweide, speelterrein of overig recreatieterrein;</li> <li>c. <b>op een andere door het college aangewezen plaats.</b></li> </ol> </li> <li>2. <b>Het college kan plaatsen aanwijzen waar het verbod genoemd in het eerste lid, onder a niet geldt.</b></li> <li>3. De strafbaarheid wegens overtreding van het in het eerste lid gestelde gebod wordt opgeheven indien de eigenaar of houder van het dier er zorg voor draagt dat de uitwerpselen onmiddellijk worden verwijderd.</li> </ol>
<b>Bevoegd gezag</b>	Het college
<b>Overwegingen</b>	Gezien het feit dat er behoefte is aan ruimte waar hun honden hun behoefte kunnen doen is er een aantal gebieden aangewezen als hondentoiletten.
<b>Aangewezen gebied</b>	<p>Op grond van artikel 2:58, lid 1c, wordt aangewezen de bebouwde kom van de gehele gemeente Midden-Delfland zoals aangegeven op de tekeningen van bijlage 1.</p> <p>Op grond van artikel 2:28, lid 2, worden de navolgende openbare plaatsen aangewezen, te weten de als zodanig ingerichte hondentoiletten, waarbinnen geen opruimplicht geldt:</p> <p><u>Kern Schipluiden</u>          Parkgebied Rozemarijn, Aak, H.K. Pootplein, Schouw, Hoek Keenenburgweg/Holierhoek, Dorpsstraat/hoek Westlander, Paulus Beelaertslaan, Holierhoek, Windrecht (2 hondentoiletten), Vlaardingsekade/Burgemeester Van Gentsingel, Burgemeester Van Gentsingel (bij de peuterspeelzaal)</p> <p><u>Kern Den Hoorn</u>          Dotterbloem, Achterhaven, Hoornseweg/Drogerij, Lookwating, Oude Veiling, Kaasjeskruid, Dokter A.M. van der Poellaan, Prins Hendriklaan, hoek Voordijkshoorn/Molenwerf, Schoolstraat, Voordijkshoorn, Victoria</p> <p><u>Kern Maasland</u>          Pastoor Riswickdreef, Merestijn</p>

	<p>Voorts worden de navolgende openbare plaatsen aangewezen, te weten hondenlosloopgebieden of gedeelten daarvan, waarbinnen geen opruimplicht geldt:</p> <ol style="list-style-type: none"> <li>1. in Maasland aan de Koningin Julianaweg en wel tussen de Koningin Julianaweg en het trottoir langs de huisnummers 38 tot 44;</li> <li>2. in Maasland in het zogenaamde Maeslandse bos en wel het meest westelijk gelegen gedeelte daarvan, te weten de bomenweide tussen de watergang en het voetpad (ten noorden van de houten brug naar de Trekkade);</li> <li>3. In Maasland, de groenstrook op de hoek van de Baanderheer en het Breeveldpad.</li> </ol>
<b>Voorwaarden / Nadere bepalingen</b>	
<b>Toelichting</b>	
<b>Datum vaststelling</b>	22-12-2009
<b>Datum publicatie</b>	30-12-2009

<b>Houden van hinderlijke of schadelijke dieren</b>	
<b>Artikel 2:60</b>	<ol style="list-style-type: none"> <li>1. <b>Het college kan buiten een inrichting in de zin van de Wet milieubeheer plaatsen aanwijzen</b> waar het ter voorkoming of opheffing van overlast of schade aan de openbare gezondheid verboden is daarbij aangeduide dieren:               <ol style="list-style-type: none"> <li>a. aanwezig te hebben, of</li> <li>b. aanwezig te hebben anders dan met inachtneming van de door hen gestelde regels, of</li> <li>c. aanwezig te hebben tot een groter aantal dan in die aanwijzing is aangegeven.</li> </ol> </li> <li>2. Het is verboden op een krachtens het eerste lid aangewezen plaats daarbij aangeduide dieren aanwezig te hebben, dan wel aanwezig te hebben anders dan met inachtneming van de door het college gestelde regels, dan wel aanwezig te hebben in een groter aantal dan door het college is aangegeven.</li> <li>3. Het college kan de rechthebbende op een onroerende zaak gelegen binnen een krachtens het eerste lid aangewezen gedeelte van de gemeente ontheffing verlenen van het in het tweede lid gestelde verbod.</li> </ol>
<b>Bevoegd gezag</b>	Het college
<b>Overwegingen</b>	Op dit moment ontbreekt de noodzaak om tot aanwijzing van een gebied over te gaan.
<b>Aangewezen gebied</b>	Geen.
<b>Voorwaarden / Nadere bepalingen</b>	Geen.
<b>Toelichting</b>	Geen.

<b>Datum vaststelling</b>	22-12-2009
<b>Datum publicatie</b>	30-12-2009

Duiven	
<b>Artikel 2:63</b>	<ol style="list-style-type: none"> <li>1. De rechthebbende op duiven is verplicht ervoor te zorgen dat die duiven niet kunnen uitvliegen tussen 8.00 uur en 18.00 uur <b>in een door het college te bepalen tijdvak</b> dat ligt tussen 1 maart en 1 juni.</li> <li>2. Het college kan ontheffing verlenen van het in het eerste lid gesteld gebod.</li> <li>3. Het in het eerste lid bepaalde verbod geldt niet voor zover in het daarin geregelde onderwerp wordt voorzien door de Verordening ophokplicht postduiven.</li> </ol>
<b>Bevoegd gezag</b>	Het college
<b>Overwegingen</b>	Op dit moment ontbreekt de noodzaak om tot aanwijzing van een tijdvak over te gaan.
<b>Aangewezen gebied</b>	Geen.
<b>Voorwaarden / Nadere bepalingen</b>	Geen.
<b>Toelichting</b>	Geen.
<b>Datum vaststelling</b>	22-12-2009
<b>Datum publicatie</b>	30-12-2009



Bedelarij	
<b>Artikel 2:65</b>	Het is verboden in door het college aangewezen gebieden op of aan een openbare plaats of in een voor het publiek toegankelijk gebouw te bedelen om geld of andere zaken.
<b>Bevoegd gezag</b>	Het college
<b>Overwegingen</b>	Op dit moment ontbreekt de noodzaak om tot aanwijzing van een gebied over te gaan.
<b>Aangewezen gebied</b>	Geen.
<b>Voorwaarden / Nadere bepalingen</b>	Geen.
<b>Toelichting</b>	Geen.
<b>Datum vaststelling</b>	22-12-2009
<b>Datum publicatie</b>	30-12-2009

<b>Bezigen van consumentenvuurwerk tijdens de jaarwisseling</b>	
<b>Artikel 2:73</b>	<ol style="list-style-type: none"> <li>1. Het is verboden consumentenvuurwerk te bezigen op een door het college in het belang van de voorkoming van gevaar, schade of overlast aangewezen plaats.</li> <li>2. Het is verboden consumentenvuurwerk op een openbare plaats te bezigen als dat gevaar, schade of overlast kan veroorzaken.</li> <li>3. De in het eerste en tweede lid gestelde verboden gelden niet voor zover in het daarin geregelde onderwerp wordt voorzien door artikel 429, aanhef en onder 1, van het Wetboek van Strafrecht.</li> </ol>
<b>Bevoegd gezag</b>	Het college
<b>Overwegingen</b>	Op dit moment ontbreekt de noodzaak om tot aanwijzing van een gebied over te gaan.
<b>Aangewezen gebied</b>	Geen.
<b>Voorwaarden / Nadere bepalingen</b>	Geen.
<b>Toelichting</b>	Geen.
<b>Datum vaststelling</b>	22-12-2009
<b>Datum publicatie</b>	30-12-2009



Veiligheidsrisicogebieden	
<b>Artikel 2:76</b>	De burgemeester kan overeenkomstig artikel 151b van de Gemeentewet bij verstoring van de openbare orde door de aanwezigheid van wapens, dan wel bij ernstige vrees voor het ontstaan daarvan, een gebied, met inbegrip van de daarin gelegen voor het publiek openstaande gebouwen en daarbij behorende erven, aanwijzen als veiligheidsrisicogebied.
<b>Bevoegd gezag</b>	Het college
<b>Overwegingen</b>	Op dit moment ontbreekt de noodzaak om tot aanwijzing van een gebied over te gaan.
<b>Aangewezen gebied</b>	Geen.
<b>Voorwaarden / Nadere bepalingen</b>	Geen.
<b>Toelichting</b>	Geen.
<b>Datum vaststelling</b>	22-12-2009
<b>Datum publicatie</b>	30-12-2009



Cameratoezicht op openbare plaatsen	
<b>Artikel 2:77</b>	<ol style="list-style-type: none"> <li>1. De burgemeester kan overeenkomstig artikel 151c van de Gemeentewet besluiten tot plaatsing van vaste camera's voor een bepaalde duur ten behoeve van het toezicht op een openbare plaats.</li> <li>2. De burgemeester heeft de bevoegdheid als bedoeld in het eerste lid eveneens ten aanzien van andere, <b>door de gemeenteraad aan te wijzen openbare plaatsen.</b></li> </ol>
<b>Bevoegd gezag</b>	De gemeenteraad
<b>Overwegingen</b>	De gemeenteraad heeft geen gebied aangewezen.
<b>Aangewezen gebied</b>	Geen.
<b>Voorwaarden / Nadere bepalingen</b>	Geen.
<b>Toelichting</b>	Geen.
<b>Datum vaststelling</b> <b>Datum publicatie</b>	



Sekswinkels	
<b>Artikel 3:10</b>	Het is de rechthebbende op een onroerende zaak verboden daarin een sekswinkel te exploiteren in door het college in het belang van de openbare orde of de woon- en leefomgeving aangewezen gebieden of delen van de gemeente.
<b>Bevoegd gezag</b>	Het college
<b>Overwegingen</b>	Vanwege de negatieve uitstraling die sekswinkels hebben op het karakter van de gemeente Midden-Delfland en vanwege de nadelige effecten van dit soort winkels op het woon- en leefklimaat van onze vitale dorpen is het gewenst gebieden en delen van de gemeente aan te wijzen waarbinnen het exploiteren van dergelijke ondernemingen verboden is.
<b>Aangewezen gebied</b>	Op grond van artikel 3:10 worden de bebouwde kommen van Maasland, Schipluiden en Den Hoorn, zoals aangegeven op de desbetreffende kaarten van bijlage 1, aangewezen als plaats waar het verboden is om sekswinkels te exploiteren.
<b>Voorwaarden / Nadere bepalingen</b>	Geen.
<b>Toelichting</b>	Geen.
<b>Datum vaststelling</b>	22-12-2009
<b>Datum publicatie</b>	30-12-2009



Straatvegen en wegonderhoud	
<b>Artikel 4:7</b>	Het is verboden op een door het college ten behoeve van onderhouds- en straat-veegwerkzaamheden aangewezen weggedeelte, een voertuig te parkeren of enig ander voorwerp te laten staan gedurende een daarbij aangeduide tijdsperiode.
<b>Bevoegd gezag</b>	Het college
<b>Overwegingen</b>	Deze bepaling leent zich niet tot een algehele gebiedsaanwijzing. Incidenteel kunnen dit soort aanwijzingen worden gedaan als onderhoudswerkzaamheden of straat- en veegwerkzaamheden dat noodzakelijk maken.
<b>Aangewezen gebied</b>	Geen.
<b>Voorwaarden / Nadere bepalingen</b>	Geen.
<b>Toelichting</b>	Deze bepaling leent zich niet tot een algehele gebiedsaanwijzing. Incidenteel kunnen dit soort aanwijzingen worden gedaan als onderhoudswerkzaamheden of straat- en veegwerkzaamheden dat noodzakelijk maken.
<b>Datum vaststelling</b> <b>Datum publicatie</b>	





Opslag voertuigen, vaartuigen, mest, afvalstoffen enz.

<b>Artikel 4:13</b>	<ol style="list-style-type: none"><li>1. Het is verboden op een door het college aangewezen plaats buiten een inrichting in de zin van de Wet milieubeheer, in de openlucht en buiten de weg gelegen in het belang van het uiterlijk aanzien van de gemeente, ter voorkoming of opheffing van overlast dan wel voorkoming van schade aan de openbare gezondheid, de volgende voorwerpen of stoffen op te slaan, te plaatsen of aanwezig te hebben:<ol style="list-style-type: none"><li>a. onbruikbare of aan hun oorspronkelijke bestemming onttrokken voer- of vaartuigen of onderdelen daarvan;</li><li>b. bromfietsen en motorvoertuigen of onderdelen daarvan;</li><li>c. kampeermiddelen als bedoeld in artikel 4:17 of onderdelen daarvan, indien het plaatsen of aanwezig hebben daarvan geschiedt voor verkoop of verhuur of anderszins voor een commercieel doel;</li><li>d. mestopslag, gierkelder of andere verzamelplaatsen van vuil, een verzameling ingekuuld gras, loof of pulp of ingekuilde landbouwproducten, afbraakmaterialen en oude metalen.</li></ol></li><li>2. Het is verboden op een door het college aangewezen plaats een bepaald voorwerp of bepaalde stof op te slaan, te plaatsen of aanwezig te hebben.</li><li>3. Het college kan bij de aanwijzing als bedoeld in het eerste en tweede lid nadere regels stellen.</li><li>4. Het in dit artikel bepaalde geldt niet voor in het daarin geregelde onderwerp wordt voorzien door de Wet ruimtelijke ordening of de Milieuverordening Zuid-Holland.</li></ol>
<b>Bevoegd gezag</b>	Het college
<b>Overwegingen</b>	Op dit moment ontbreekt de noodzaak om tot aanwijzing van een gebied over te gaan.
<b>Aangewezen gebied</b>	Geen.
<b>Voorwaarden / Nadere bepalingen</b>	Geen.

<b>Toelichting</b>	Geen.
<b>Datum vaststelling</b>	22-12-2009
<b>Datum publicatie</b>	30-12-2009

Recreatief nachtverblijf buiten kampeerterrainen en aanwijzing kampeerplaatsen	
<b>Artikel 4:18 &amp; 4:19</b>	<p><b>- 4:18</b></p> <ol style="list-style-type: none"> <li>1. Het is verboden ten behoeve van recreatief nachtverblijf kampeermiddelen te plaatsen of geplaatst te houden buiten een kampeerterrain dat als zodanig in het bestemmingsplan is bestemd of mede bestemd.</li> <li>2. Het verbod geldt niet voor het plaatsen van kampeermiddelen voor eigen gebruik door de rechthebbende op een terrein.</li> <li>3. Het college kan ontheffing verlenen van het verbod als bedoeld in het eerste lid.</li> <li>4. Onverminderd het bepaalde in artikel 1:8. kan de ontheffing worden geweigerd in het belang van:               <ol style="list-style-type: none"> <li>a. de bescherming van natuur en landschap;</li> <li>b. de bescherming van een stadsgezicht.</li> </ol> </li> </ol> <p><b>- 4:19</b></p> <ol style="list-style-type: none"> <li>1. <b>Het college kan plaatsen aanwijzen waarop het verbod van artikel 4:18, eerste lid niet geldt.</b></li> <li>2. Het college kan daarbij nadere regels stellen in het belang van de gronden, genoemd in artikel 4:18, vierde lid.</li> </ol>
<b>Bevoegd gezag</b>	Het college
<b>Overwegingen</b>	Op dit moment ontbreekt de noodzaak om tot aanwijzing van een gebied over te gaan.
<b>Aangewezen gebied</b>	Geen.
<b>Voorwaarden / Nadere bepalingen</b>	Geen.
<b>Toelichting</b>	

<b>Datum vaststelling</b>	22-12-2009
<b>Datum publicatie</b>	30-12-2009

Te koop aanbieden van voertuigen	
<b>Artikel 5:3</b>	<ol style="list-style-type: none"> <li>1. Het is verboden op een door het college aangewezen weg een voertuig te parkeren met het kennelijke doel het te koop aan te bieden of te verhandelen.</li> <li>2. Het college kan ontheffing van het verbod verlenen.</li> </ol>
<b>Bevoegd gezag</b>	Het college
<b>Overwegingen</b>	In verband met eerdere klachten over het gebruik van schaarse parkeerruimte voor het aanbieden van voertuigen, is het gewenst de Hoornsekade en de Schoolstraat te Den Hoorn aan te wijzen, zodat daar het parkeren van een voertuig met het kennelijke doel het te koop aan te bieden of te verhandelen verboden is.
<b>Aangewezen gebied</b>	Op grond van artikel 5:3 lid 1 wordt Hoornsekade te Den Hoorn en de Schoolstraat te Den Hoorn aangewezen als weg waar het verboden is een voertuig te parkeren met het kennelijke doel het te koop aan te bieden of te verhandelen.
<b>Voorwaarden / Nadere bepalingen</b>	Geen.
<b>Toelichting</b>	Geen.
<b>Datum vaststelling</b>	22-12-2009
<b>Datum publicatie</b>	30-12-2009



Kampeermiddelen e.a.	
<b>Artikel 5:6</b>	<ol style="list-style-type: none"> <li>1. Het is verboden een voertuig dat voor recreatie of anderszins voor andere dan verkeersdoeleinden wordt gebruikt:               <ol style="list-style-type: none"> <li>a. langer dan gedurende drie achtereenvolgende dagen te plaatsen of te hebben <b>op een door het college aangewezen weg</b>, waar dit naar zijn oordeel buitensporig is met het oog op de verdeling van beschikbare parkeerruimte of schadelijk is voor het uiterlijk aanzien van de gemeente;</li> <li>b. <b>op een door het college aangewezen plaats</b> te parkeren, waar dit naar zijn oordeel schadelijk is voor het uiterlijk aanzien van de gemeente.</li> </ol> </li> <li>2. Het college kan ontheffing verlenen van het in het eerste lid, aanhef en onder a, gestelde verbod.</li> <li>3. Het in het eerste lid gestelde verbod geldt niet voor zover in het daarin geregelde onderwerp wordt voorzien door het Wegenreglement Zuid-Holland of de Verordening Bescherming Landschap en Natuur Zuid-Holland.</li> </ol>
<b>Bevoegd gezag</b>	Het college
<b>Overwegingen</b>	Gelet op de forse parkeerdruk in de dorpskernen in Maasland, Schipluiden en Den Hoorn is het noodzakelijk wegen aan te wijzen op grond van artikel 5:6, lid 1, onder a.
<b>Aangewezen gebied</b>	Op grond van artikel 5:6, lid 1, onder a, worden alle wegen gelegen binnen de bebouwde kom van Maasland, Schipluiden en Den Hoorn, zoals aangegeven op de desbetreffende kaarten van bijlage 1, aangewezen, zodat het op die wegen verboden is een voertuig dat voor recreatie of anderszins voor andere dan verkeersdoeleinden wordt gebruikt langer dan gedurende drie achtereenvolgende dagen te plaatsen of te hebben.
<b>Voorwaarden / Nadere bepalingen</b>	Geen.
<b>Toelichting</b>	Geen.

<b>Datum vaststelling</b>	22-12-2009
<b>Datum publicatie</b>	30-12-2009



<b>Parkeren van grote voertuigen</b>	
<b>Artikel 5:8</b>	<ol style="list-style-type: none"> <li>1. Het is verboden een voertuig dat, met inbegrip van de lading, een lengte heeft van meer dan 6 meter of een hoogte van meer dan 2,4 meter te parkeren op een door het college aangewezen plaats, waar dit naar zijn oordeel schadelijk is voor het uiterlijk aanzien van de gemeente.</li> <li>2. Het is verboden een voertuig dat, met inbegrip van de lading, een lengte heeft van meer dan 6 meter te parkeren op een door het college aangewezen weg, waar dit parkeren naar zijn oordeel buitensporig is met het oog op de verdeling van beschikbare parkeerruimte.</li> <li>3. Het in het tweede lid gestelde verbod geldt niet op werkdagen van maandag tot en met vrijdag, dagelijks van 08.00 tot 18.00 uur.</li> <li>4. Het college kan van de in het eerste en tweede lid gestelde verboden ontheffing verlenen.</li> </ol>
<b>Bevoegd gezag</b>	Het college
<b>Overwegingen</b>	Gelet op de forse parkeerdruk in de dorpskernen in Maasland, Schipluiden en Den Hoorn is het noodzakelijk wegen aan te wijzen op grond van artikel 5:8, lid 2.
<b>Aangewezen gebied</b>	Op grond van artikel 5:6, lid 1, onder a, worden alle wegen gelegen binnen de bebouwde kom van Maasland, Schipluiden en Den Hoorn, zoals aangegeven op de desbetreffende kaarten van bijlage 1, aangewezen, zodat het op die wegen verboden is een voertuig dat, met inbegrip van de lading, een lengte heeft van meer dan 6 meter te parkeren.
<b>Voorwaarden / Nadere bepalingen</b>	Geen.
<b>Toelichting</b>	<p>Er zijn in de gemeente twee speciaal aangelegde locaties waar het mogelijk is vrachtwagens te parkeren, te weten aan de Korte Buurt te Maasland en aan de Dorppolderweg te Schipluiden. Een speciale locatie in Den Hoorn is er niet. Bestuurders van voertuigen langer dan zes meter, woonachtig in Den Hoorn, kunnen hun voertuig niet op korte afstand van hun woning parkeren.</p> <p>Voorts wordt nog gewezen op het absolute verbod opgenomen in artikel 5:9, inzake het parkeren van uitzichtbelemmerende voertuigen voor woningen.</p>

<b>Datum vaststelling</b>	22-12-2009
<b>Datum publicatie</b>	30-12-2009

Overlast van fiets of bromfiets	
<b>Artikel 5:12</b>	Het college kan op de weg gelegen plaatsen aanwijzen waar het in het belang van het uiterlijk aanzien van de gemeente, ter voorkoming of opheffing van overlast, of ter voorkoming van schade aan de openbare gezondheid, verboden is fietsen of bromfietsen onbeheerd buiten de daarvoor bestemde ruimten of plaatsen te laten staan.
<b>Bevoegd gezag</b>	Het college
<b>Overwegingen</b>	<p>Vanwege het risico dat het uiterlijk aanzien van de locatie geschaad kan worden en voorts dat overlast kan ontstaan voor buspassagiers en voor bezoekers van het aldaar gevestigde horecabedrijf, de voetpaden toegankelijk moeten blijven en dat voorkomen moet worden dat men verwond kan raken door her en der geplaatste fietsen of bromfietsen is het noodzakelijk de locatie busstation in Maasland aan te wijzen als gebied waar het verboden is fietsen en bromfietsen te plaatsen.</p> <p>Aangezien de discotheek aan de Oude Veiling 1 te Maasland veel "fiets- en bromfietsverkeer" kan aantrekken en de exploitant van dat horecabedrijf zelf voor het stallen van fietsen en bromfietsen een voorziening op eigen terrein dient te hebben, is het gewenst een gebied aan te wijzen nabij voormelde discotheek, waar het verboden is fietsen of bromfietsen onbeheerd buiten de daarvoor bestemde ruimten of plaatsen te laten staan.</p>
<b>Aangewezen gebied</b>	<p>Het gebied rond de fietsenstalling Oude Veiling in Maasland, zoals dit gebied nader is aangegeven op bijlage 2, wordt op grond van artikel 5:12 aangewezen als gebied, waarbinnen het verboden is fietsen of bromfietsen onbeheerd buiten de daarvoor bestemde ruimten of plaatsen te laten staan.</p> <p>Alle openbare plaatsen langs de Oude Veiling, Huis ter Lucht en de Foppenpolder te Maasland, zoals dit nader is aangegeven op bijlage 3, wordt op grond van artikel 5:12 aangewezen als gebied, waarbinnen het verboden is fietsen of bromfietsen onbeheerd buiten de daarvoor bestemde ruimten of plaatsen te laten staan.</p>
<b>Voorwaarden / Nadere bepalingen</b>	Geen.
<b>Toelichting</b>	Geen.

<b>Datum vaststelling</b>	22-12-2009
<b>Datum publicatie</b>	30-12-2009

Vrijheid van meningsuiting	
<b>Artikel 5:16</b>	<ol style="list-style-type: none"> <li>1. Het verbod als bedoeld in artikel 5:15, eerste lid geldt niet voor venten met gedrukte of geschreven stukken waarin gedachten en gevoelens worden geopenbaard als bedoeld in artikel 7, eerste lid, van de Grondwet.</li> <li>2. Het college kan de vrijheid van meningsuiting als bedoeld in het eerste lid beperken door een verbod in te stellen: <ol style="list-style-type: none"> <li>a. op door het college aangewezen openbare plaatsen, of</li> <li>b. voor bepaalde dagen en uren.</li> </ol> </li> <li>3. Het college kan ontheffing verlenen van het verbod als bedoeld in het tweede lid.</li> </ol>
<b>Bevoegd gezag</b>	Het college
<b>Overwegingen</b>	Op dit moment ontbreekt de noodzaak om tot aanwijzing van plaatsen of bepaalde dagen of uren over te gaan.
<b>Aangewezen gebied</b>	Geen.
<b>Voorwaarden / Nadere bepalingen</b>	Geen.
<b>Toelichting</b>	Geen.
<b>Datum vaststelling</b>	22-12-2009
<b>Datum publicatie</b>	30-12-2009



## Ligplaats woonschepen en overige vaartuigen

<b>Artikel 5:25</b>	<ol style="list-style-type: none"><li>1. Het is verboden zonder vergunning van het college met een vaartuig een ligplaats in te nemen of te hebben dan wel een ligplaats voor een vaartuig beschikbaar te stellen <b>op door het college aangewezen gedeelten van openbaar water</b>.</li><li>2. Het college kan aan het innemen, hebben of beschikbaar stellen van een ligplaats met dan wel voor een vaartuig op niet krachtens het eerste lid aangewezen gedeelten van openbaar water:<ol style="list-style-type: none"><li>a. nadere regels stellen in het belang van de openbare orde, volksgezondheid, veiligheid, milieuhygiëne en het aanzien van de gemeente;</li><li>b. beperkingen stellen naar soort en aantal vaartuigen, de ligduur en de periode waarin ligplaats mag worden ingenomen.</li></ol></li><li>3. Het verbod in het eerste lid geldt niet voor zover in het daarin geregelde onder-werp wordt voorzien door de Wet milieubeheer, het Binnenvaartpolitiereglement, de Wet beheer rijkswaterstaatswerken, de Vaarwegenverordening Zuid-Holland of de Verordening Bescherming Landschap en Natuur Zuid-Holland.</li></ol>
<b>Bevoegd gezag</b>	Het college
<b>Overwegingen</b>	Er heeft nog geen heroverweging of besluitvorming plaatsgevonden. De eerdere gebiedsaanwijzingen zijn derhalve op grond van artikel 6:5 nog onverkort van toepassing.
<b>Aangewezen gebied</b>	
<b>Voorwaarden / Nadere bepalingen</b>	

<b>Toelichting</b>	
<b>Datum vaststelling</b> <b>Datum publicatie</b>	



## Crossterreinen

<b>Crossterreinen</b>	
<b>Artikel 5:39</b>	<ol style="list-style-type: none"> <li>1. Het is verboden op enig terrein, geen weg zijnde, met een motorvoertuig als bedoeld in artikel 1, onderdeel z, van de Wegenverkeerswet en een bromfiets als bedoeld in artikel 1, 1 van de Regeling voertuigen een wedstrijd dan wel, ter voorbereiding van een wedstrijd, een trainings- of proefrit te houden of te doen houden dan wel daaraan deel te nemen, dan wel een motorvoertuig of een bromfiets met het kennelijke doel daartoe aanwezig te hebben.</li> <li>2. <b>Het college kan terreinen aanwijzen waarvoor het verbod niet van toepassing is.</b> Het kan daarbij regels stellen voor het gebruik van deze terreinen: <ol style="list-style-type: none"> <li>a. in het belang van het voorkomen of beperken van overlast;</li> <li>b. in het belang van de bescherming van het uiterlijk aanzien van de omgeving en ter bescherming van andere milieuwaarden;</li> <li>c. in het belang van de veiligheid van de deelnemers van de in het eerste lid bedoelde wedstrijden en ritten of van het publiek.</li> </ol> </li> <li>3. Voor de toepassing van het eerste lid wordt onder weg verstaan hetgeen artikel 1 van de Wegenverkeerswet 1994 daaronder verstaat.</li> <li>4. Het verbod in het eerste lid geldt niet voor zover in het daarin geregelde onder-werp wordt voorzien door de Wet milieubeheer of het Besluit geluidproductie sportmotoren.</li> </ol>
<b>Bevoegd gezag</b>	Het college
<b>Overwegingen</b>	Op dit moment ontbreekt de noodzaak om tot aanwijzing van een gebied over te gaan.
<b>Aangewezen gebied</b>	Geen.
<b>Voorwaarden / Nadere bepalingen</b>	Geen.

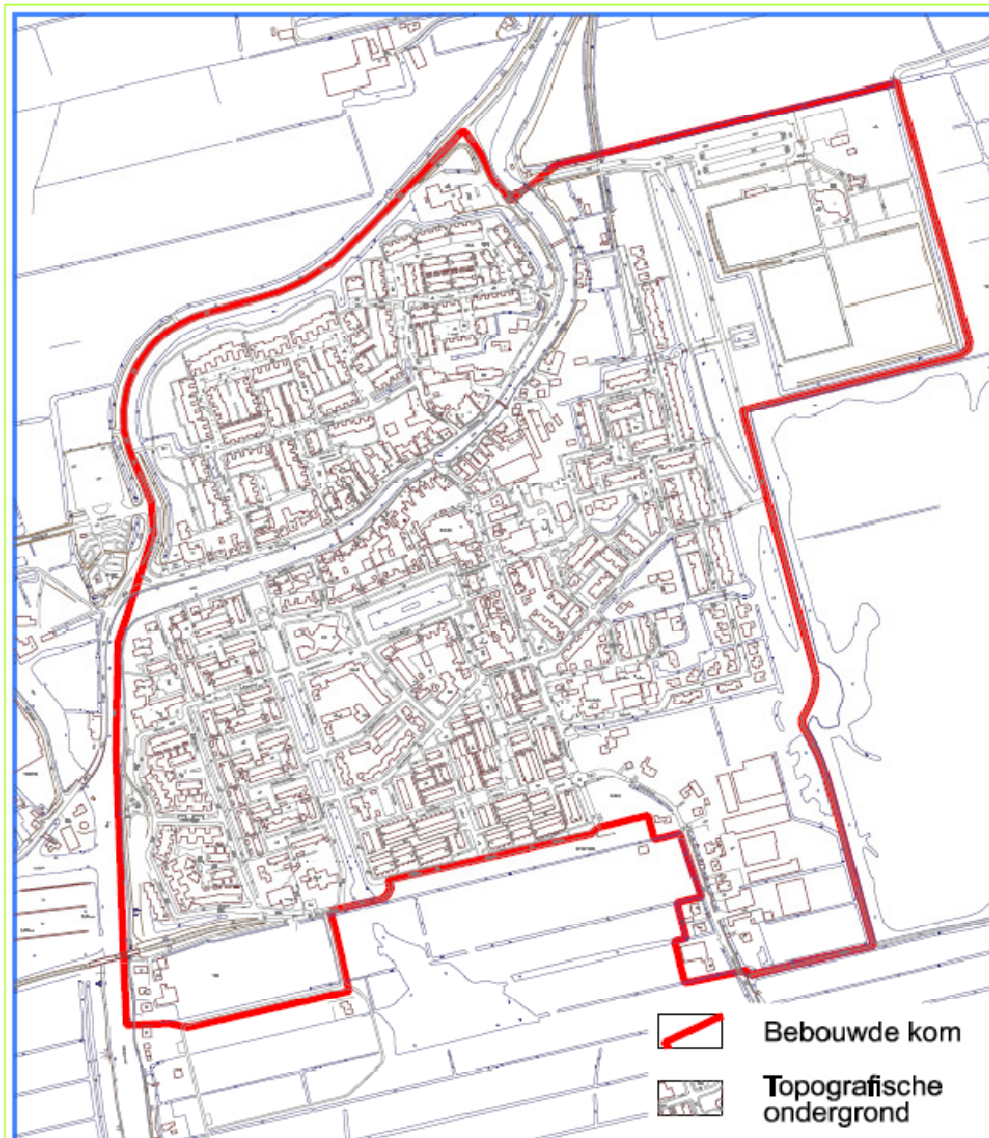
<b>Toelichting</b>	Geen.
<b>Datum vaststelling</b>	22-12-2009
<b>Datum publicatie</b>	30-12-2009

## Beperking verkeer in natuurgebieden

<b>Artikel 5:40</b>	<ol style="list-style-type: none"><li>1. Het is verboden binnen voor publiek toegankelijke natuurgebieden, parken, plantsoenen of voor recreatief gebruik beschikbare terreinen te rijden of zich te bevinden met een motorvoertuig als bedoeld in artikel 1, onder z, Reglement verkeersregels en verkeerstekens 1990, een bromfiets als bedoeld in artikel 1, 1 van de Regeling voertuigen, of met een fiets of een paard.</li><li>2. <b>Het college kan terreinen aanwijzen waarvoor het in het eerste lid gestelde verbod niet van toepassing is.</b> Het kan daarbij regels stellen ten aanzien van het gebruik van deze terreinen:<ol style="list-style-type: none"><li>a. in het belang van het voorkomen van overlast;</li><li>b. in het belang van de bescherming van natuur- of milieuwaarden;</li><li>c. in het belang van de veiligheid van het publiek.</li></ol></li><li>3. Het verbod in het eerste lid geldt niet voor bestuurders van motorvoertuigen en bromfietsen en voor fietsers of berijders van paarden:<ol style="list-style-type: none"><li>a. ten dienste van politie, brandweer en geneeskundige hulpverlening en van andere krachtens artikel 29, eerste lid, Reglement verkeersregels en verkeerstekens 1990 door de minister van Verkeer en Waterstaat aangewezen hulpverleningsdiensten;</li><li>b. die worden gebruikt in verband met beheer, onderhoud of exploitatie van de terreinen als in het eerste lid bedoeld;</li><li>c. die worden gebruikt in verband met werken die krachtens wettelijk voorschrift moeten worden uitgevoerd;</li><li>d. van de zakelijk gerechtigden, huurders en pachters van percelen die gelegen zijn binnen de terreinen als in het eerste lid bedoeld;</li><li>e. voor het verkeer ten behoeve van bezoek en van de verzorging van de onder d bedoelde personen.</li></ol></li><li>4. Het in het eerste lid gestelde verbod geldt voorts niet:<ol style="list-style-type: none"><li>a. op wegen als bedoeld in artikel 1, eerste lid, onder b, van de Wegenverkeerswet 1994;</li><li>b. binnen de bij of krachtens de Provinciale verordening 'Stiltegebieden' aangewezen stiltegebieden, ten aanzien van motorrijtuigen die bij of krachtens die verordening zijn aangewezen als 'toestel'.</li></ol></li><li>5. Het college kan ontheffing verlenen van het in het eerste lid gestelde verbod.</li></ol>
<b>Bevoegd gezag</b>	Het college

<b>Overwegingen</b>	Op dit moment ontbreekt de noodzaak om tot aanwijzing van een terrein over te gaan.
<b>Aangewezen gebied</b>	Geen.
<b>Voorwaarden / Nadere bepalingen</b>	Geen.
<b>Toelichting</b>	Geen.
<b>Datum vaststelling</b>	22-12-2009
<b>Datum publicatie</b>	30-12-2009

**Bijlage 1, blad 1. Bebouwde kom van Schipluiden, als onderdeel van de bebouwde kom van de gemeente Midden Delfland**



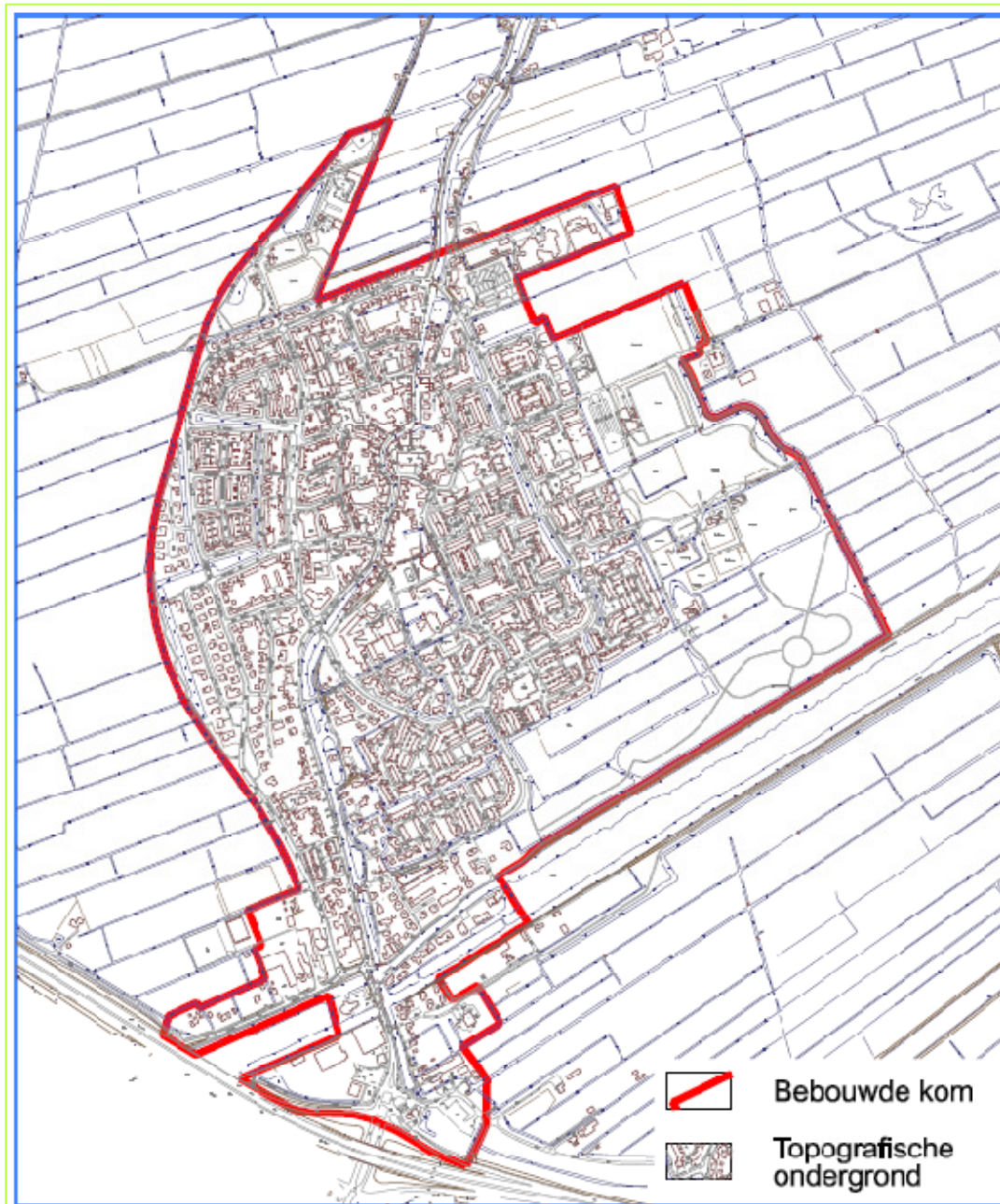
Datum: juni '06		Project: <b>Bebouwde kom Schipluiden</b> ----- -----
Getekend: MB		
Schaal: 1 : 6.000		
Formaat: A - 4		
Werknr.	Bladnr.	 <b>Gemeente Midden-Delfland</b> Koenenburgweg 55, Postbus 1, 2636 ZG Schipluiden T 015-380 41 11, F 015-380 99 92 E gemeente@middendelfland.nl   www.middendelfland.nl
----	----	

Schipluiden.dan 14-06-2006 10:49:59

Printdatum: 14-06-2006 Totaal: 104/258  
 Gemeente Midden-Delfland Filename: G:\PROJECT STRUCTUURIBAS\SONDERGRONDEN\BEBOUW



**Bijlage 1, blad 2 Bebouwde kom van Maasland, als onderdeel van de bebouwde kom van de gemeente Midden Delfland**

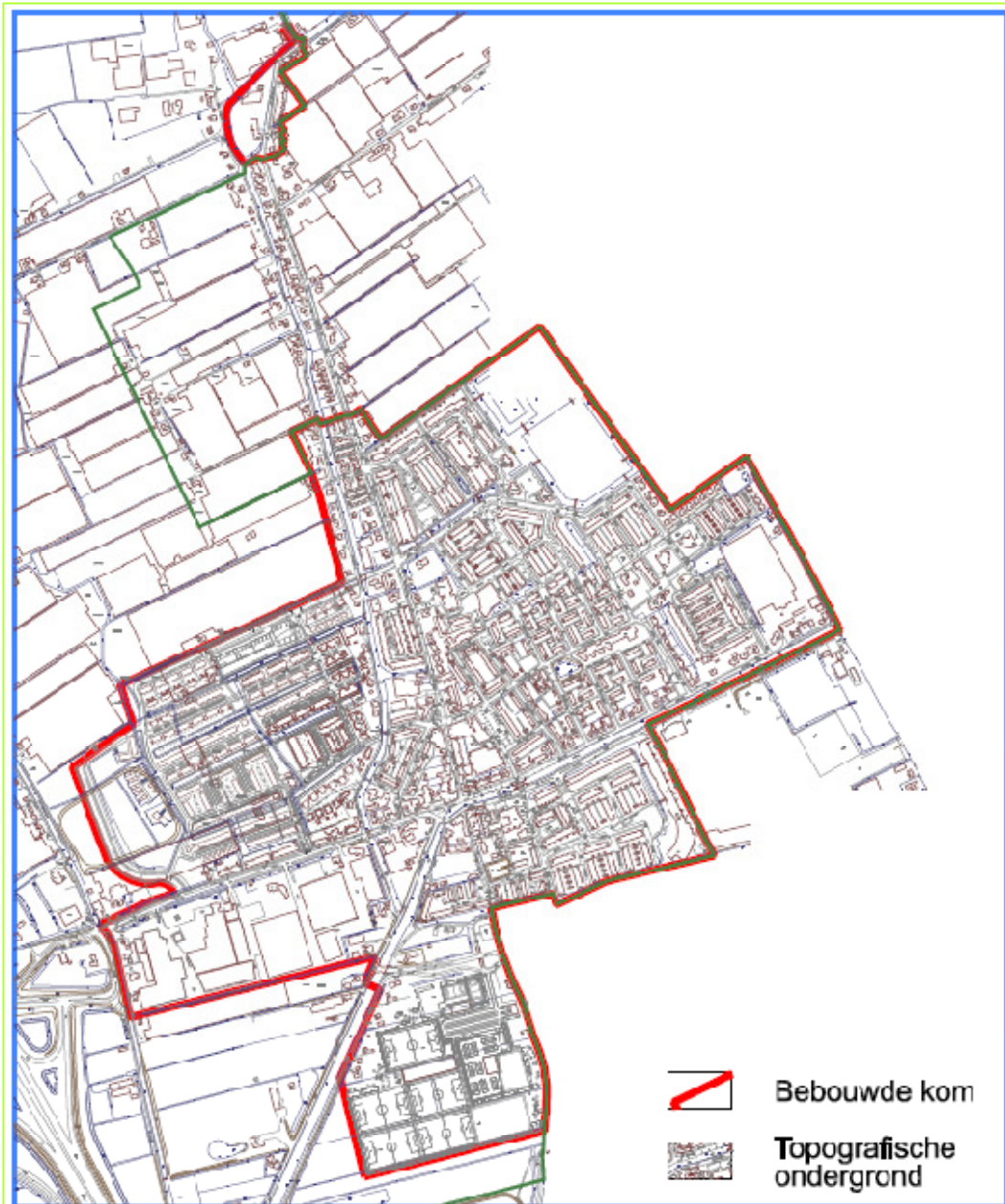


Datum: juni '06		Project <b>Bebouwde kom Maasland</b>
Getekend: MB		
Schaal: 1 : 10.000		
Formaat A - 4		 <b>Gemeente Midden-Delfland</b> Koenenburgweg 55, Postbus 1, 2636 ZG Schipluiden T 015-380 41 11, F 015-380 99 92 E gemeente@middendelfland.nl   www.middendelfland.nl
Werknr.	Bladnr.	
---	---	

Vaasland.dan 14-06-2006 10:41:33

Printdatum: 14-06-2006 Tjck: 10:41:32  
 Gemeente Midden-Delfland Filenam: G:\PROJECT\STRUCTUURBASIS\ONDERGRONDEMBEBOUW

**Bijlage 1, blad 3. Bebouwde kom van Den Hoorn, als onderdeel van de bebouwde kom van de gemeente Midden Delfland**



 **Bebouwde kom**  
 **Topografische ondergrond**

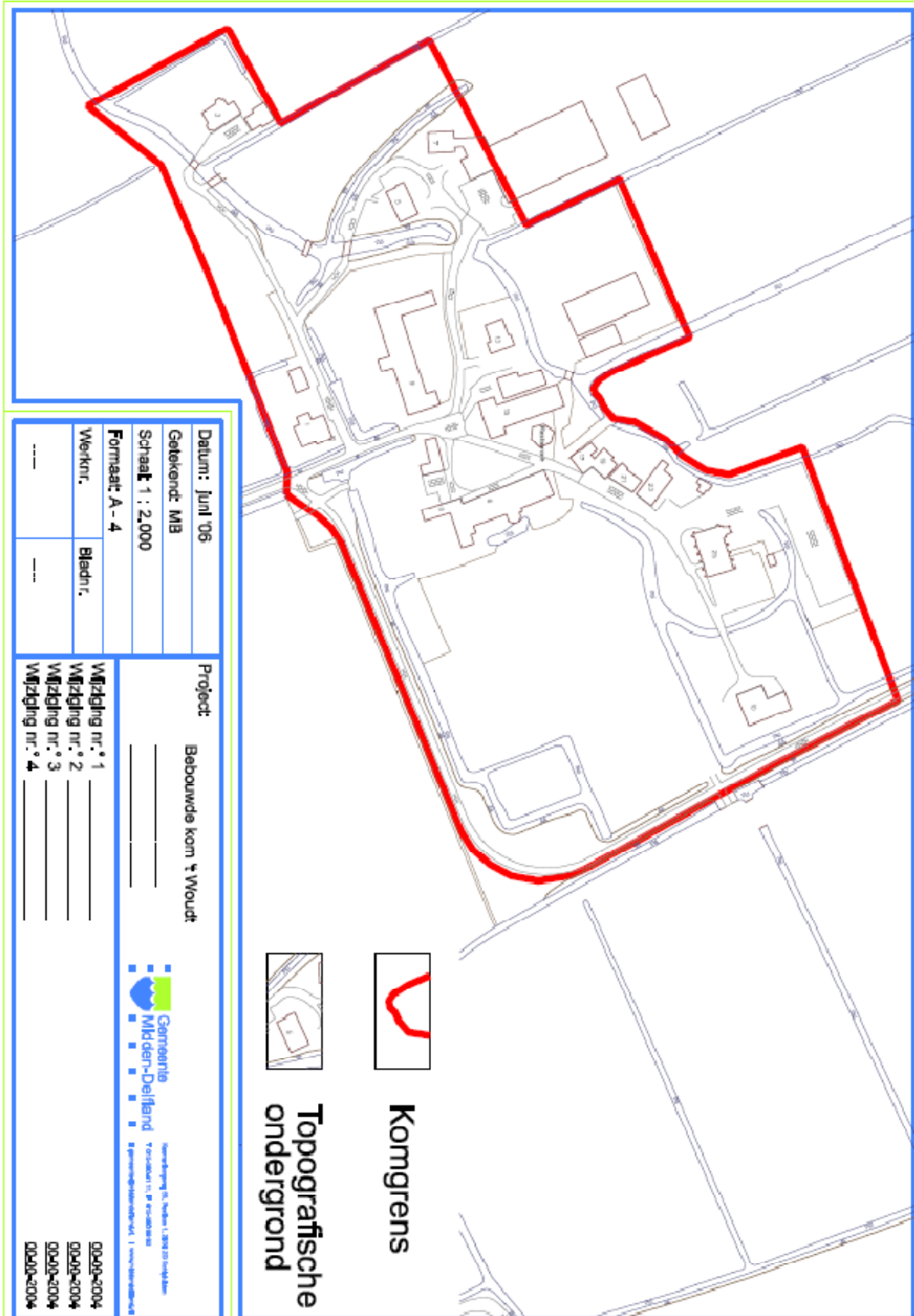
Datum: jul '08		Project: <b>Bebouwde kom Den Hoorn</b>
Getekend: MB		
Schaal: 1 : 10,000		
Formaat: A- 4		 <b>Gemeente Midden-Delfland</b> Keenenburgweg 55, Postbus 1, 2636 ZG Schipluiden T 015-390 41 11, F 015-390 99 92 E gemeente@middendelfland.nl   www.middendelfland.nl
Werknr.	Bladnr.	
---	---	

Den Hoorn.dwg 14-06-2008 10:28:00

Printdatum: 14-06-2008 T1: 1027:59  
 Gemeente Midden-Delfland | Bureau, O.V.P.R.O.J.E.C.T S.T.R.U.C.T.U.R.B.A.S. B.O.N.D.E.R.G.R.O.N.D.E.N. B.E.B.O.U.W.

**Bijlage 1, blad 4. Bebouwde kom van 't Woudt, als onderdeel van de bebouwde kom van de gemeente Midden Delfland**

t Woudt.dgn 14-06-2006 09:43:05

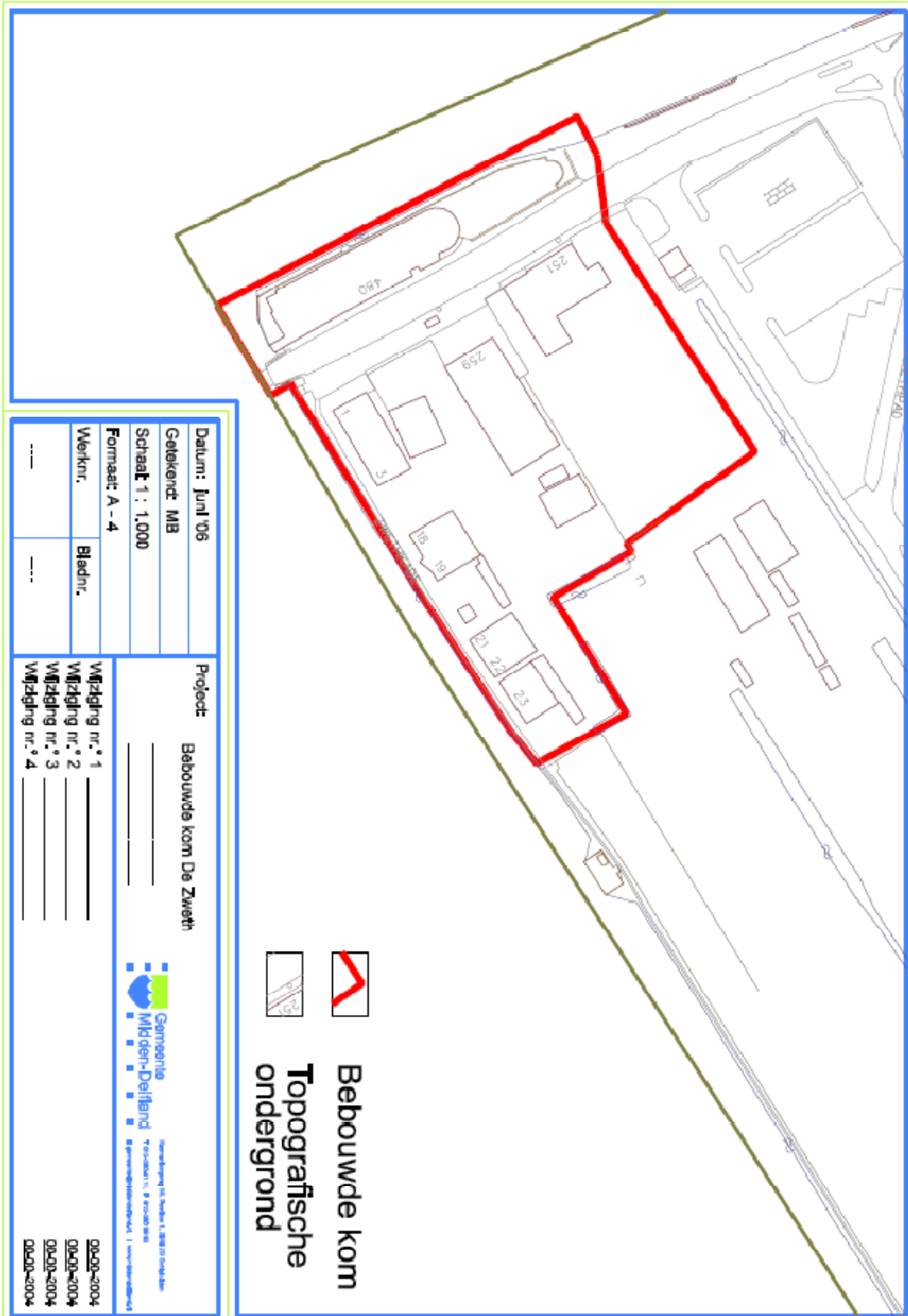


Plaatsantw 14-06-2006 TFC 09:43:05  
 Gemeente Midden-Delfland Plaatsantw GEPROEJECT STRUCTUURBASISONDERGRONDENBEBOUW



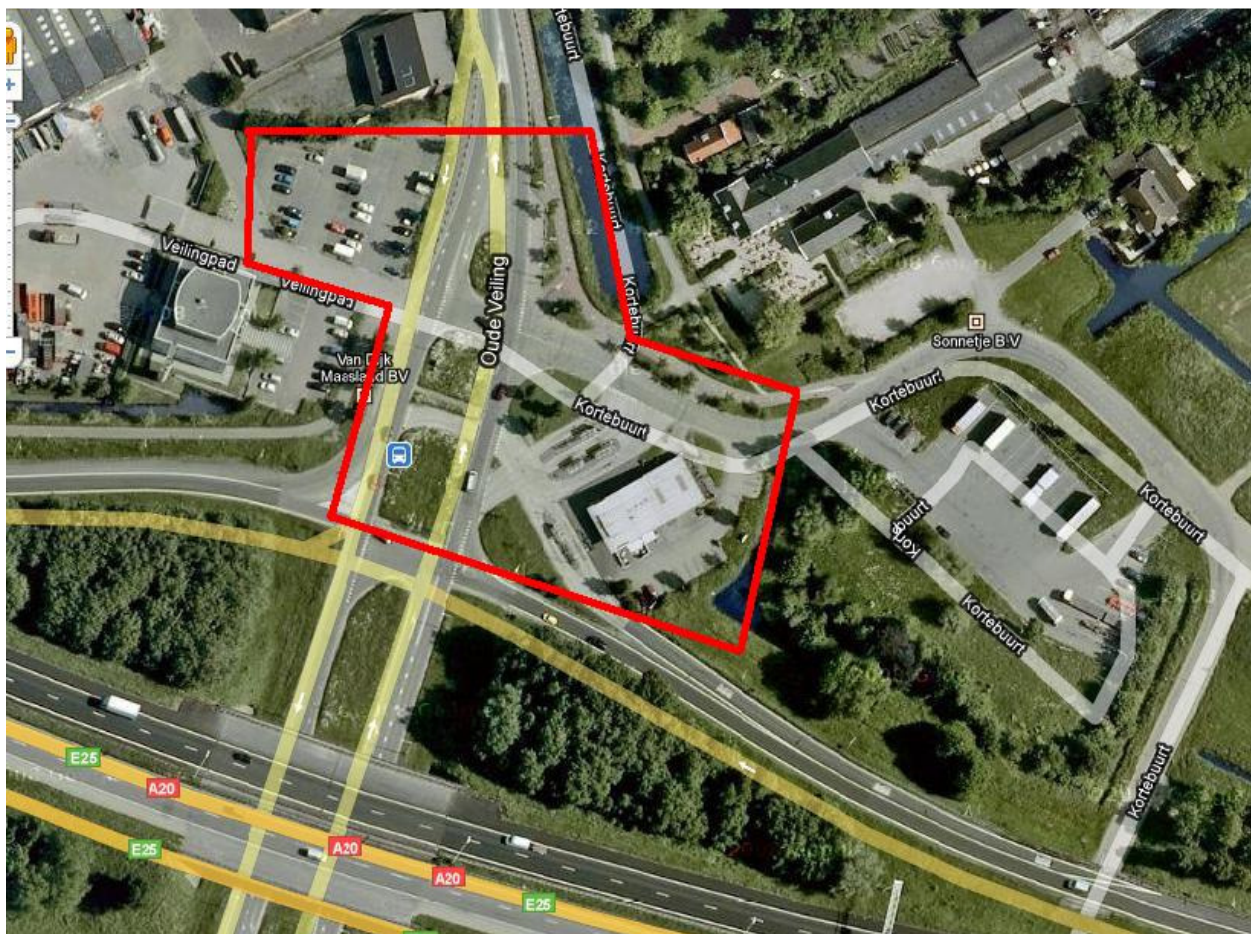
**Bijlage 1, blad 5. Bebouwde kom van De Zweth, als onderdeel van de bebouwde kom van de gemeente Midden Delfland**

De Zweth.dwg 14-06-2008 09:58:58





**Bijlage 2 Het gebied rond de fietsenstalling Oude Veiling in Maasland, dat op grond van artikel 5:12 is aangewezen als gebied, waarbinnen het verboden is fietsen of bromfietsen onbeheerd buiten de daarvoor bestemde ruimten of plaatsen te laten staan. Aangewezen is gebied binnen de rode omlijning.**







**Bijlage 3** Alle openbare plaatsen langs de Oude Veiling, Huis ter Lucht en de Foppenspolder te Maasland. aangewezen als gebied, waarbinnen het verboden is fietsen of bromfietsen onbeheerd buiten de daarvoor bestemde ruimten of plaatsen te laten staan. Aangewezen is gebied binnen de rode omlijning.

