

transformatie

van

AWBZ

naar

WMO

BRABANT NOORDOOST-OOST

DEEL 2



Concept versie 1 mei 2014

Inhoudsopgave beleidsplan 'Transformatie van AWBZ naar Wmo' deel 2

	pagina
Inleiding	3
Hoofdstuk 1 Zorgen voor elkaar	5
1.1 Inleiding	5
1.2 Vrijwilligers	5
1.3 Ervaringsdeskundigen en lotgenoten	6
1.4 Mantelzorgers	6
1.5 Actiepunten college van burgemeester en wethouders	8
Hoofdstuk 2 Meedoen en mee kunnen doen	9
2.1 Inleiding	9
2.2 Ontmoeting en dagbesteding nieuwe stijl	9
2.3 Respijtzorg	13
2.4 Vervoer	13
2.5 Ondersteuning bij zelfredzaamheid	14
2.6 Een zorgvuldige overgang	15
2.7 De nieuwe Wmo-verordening	16
2.8 Actiepunten college van burgemeester en wethouders	20
Hoofdstuk 3 Leefbaarheid, veiligheid en toegankelijkheid	21
3.1 Inleiding	21
3.2 Leefbaarheid	21
3.3 Veiligheid	22
3.4 Toegankelijkheid	25
3.5 Actiepunten college van burgemeester en wethouders	26
Hoofdstuk 4 Regionale samenwerking	27
4.1 Inleiding	27
4.2 Opdrachtgeverschap	27
4.3 Contracteren van diensten	28
4.4 Afstemming met transitie Jeugdzorg en transitie Participatiewet	28
4.5 Actiepunten college van burgemeester en wethouders	29
Hoofdstuk 5 Het vervolg	30

Inleiding

Voor u ligt het tweede deel van het beleidsplan Transformatie van AWBZ naar Wmo in Brabant Noordoost-oost. In dit beleidsplan vertellen de 12 gemeenten van deze regio hoe zij de nieuwe wet Wmo 2015 gaan uitvoeren. Dat doen zij op basis van de gezamenlijke visie, het Beleidsplan deel 1¹ en de regionale pilots die vanaf 2013 zijn gestart. De afgelopen twee jaar hebben we samen met vele uitvoerende organisaties, Wmo-raden en cliëntorganisaties ideeën en aandachtspunten verzameld. De plannen zijn uitgewerkt door regionale werkgroepen en dat leidde tot dit beleidsplan.



In deel 1 schreven we over de uitgangspunten voor de transformatie, de toegang tot ondersteuning en het gemeentelijk opdrachtgeverschap. Deel 1 en 2 vormen samen één geheel, dat wordt uitgebreid met de lokale invulling. Ook maken we komend jaar nog documenten waarin we opdrachtgeverschap, de deelovereenkomsten en de inrichting van de lokale toegang uitwerken.

Het beleidsplan deel 2 is gebaseerd op de concept Wmo-wettekst. De besluitvorming op landelijk niveau verloopt langzamer dan de gemeenten zich kunnen permitteren. Met het oog op de taken die elke gemeente vanaf 2015 staan te wachten, besloten we om te gaan schrijven aan beleidsplan deel 2 met de kaders en richting die er nu zijn. De nieuwe Wmo-wet is inmiddels in de Tweede Kamer behandeld. We bekijken steeds wat de gevolgen zijn voor de planning en we houden onze partners daarvan op de hoogte. Na het definitieve besluit om Persoonlijke Verzorging onder te brengen bij de zorgverzekeraars, blijft er landelijk nog een aantal discussies bestaan. Onder meer over de voorgenomen budgetkortingen, de samenwerking met zorgverzekeraars, de financiering van het overgangsrecht en de beleidsvrijheid bij inkoop. Misschien komen er dus vóór 2015 meer aanvullingen op dit beleidsplan.

De nieuwe wet -voor zover nu bekend-

De AWBZ en Wmo veranderen. Het recht op zorg en ondersteuning vervalt. Gemeenten zijn vanaf 2015 verantwoordelijk voor ondersteuning en begeleiding van burgers. Gemeenten hebben de verplichting om maatwerkvoorzieningen aan te bieden wanneer mensen er zelf niet uit komen en algemene voorzieningen onvoldoende ondersteuning bieden. De mogelijkheden van burgers zijn steeds het uitgangspunt. Maar het is duidelijk dat niet iedere burger voldoende mogelijkheden en

¹Het Beleidsplan deel 1 vindt u in de bijlage.

middelen heeft om problemen op te lossen. Er zijn grenzen aan wat mensen zelf kunnen doen en wat mensen voor elkaar willen en kunnen doen. Gemeenten zijn verantwoordelijk voor ondersteuning en begeleiding van kwetsbare burgers. Oplossingen passen bij individuele en lokale omstandigheden. Maar het budget dat gemeenten voor deze nieuwe taken krijgen wordt verminderd. En ook de bestaande Wmo-budgetten gaan omlaag. Een indicatie van de omvang van de te decentraliseren zorg: de huidige kosten van de AWBZ-functies die naar de Wmo komen in de regio zijn € 35 miljoen (zowel zorg in natura als PGB). Naast deze belangrijke wijziging beperkt de nieuwe Wmo zich voortaan tot twee soorten voorzieningen:

- Algemene voorzieningen: dit zijn diensten en activiteiten die zonder uitgebreid vooronderzoek toegankelijk zijn en waarvoor burgers maximaal de kostprijs betalen. Naast de 'bekende' algemene voorzieningen (zoals wijkgebouwen, bibliotheken, zwembaden, en openbaar vervoer) zijn er algemene voorzieningen met een meer specifiek karakter (zoals een klussendienst, een was- en strijkservice, informele buurtzorg).
- Maatwerkvoorziening: dit is een verzameling van diensten, hulpmiddelen, woningaanpassingen en andere maatregelen die op de behoeften, persoonskenmerken en mogelijkheden van een persoon afgestemd zijn. Een maatwerkvoorziening wordt verstrekt op basis van een (Wmo)beschikking. Burgers betalen hiervoor een eigen bijdrage afgestemd op het beschikbaar inkomen.

Opzet beleidsplan

Het beleidsplan beschrijft de doelen van de transformatie AWBZ naar Wmo en de manier waarop we die bereiken. In 2013 is gestart met een aantal regionale pilots.² De ervaringen en resultaten van deze pilots leiden tot verdere keuzes voor de invulling van de nieuwe Wmo-taken.

We sluiten elk hoofdstuk af met uitgangspunten en actiepunten. De uitgangspunten (kaders voor de verdere uitwerking) worden vastgesteld door de gemeenteraden. De actiepunten geven aan wat colleges van burgemeester en wethouders gaan doen.

Hoofdstuk 1 gaat over de uitgangspunten en acties om vrijwilligers en mantelzorgers te ondersteunen. Voor veel betrokkenen is dat een belangrijk onderwerp, dat ook terugkomt in hoofdstuk 2. Dat hoofdstuk bevat plannen om burgers en hun netwerk te ondersteunen bij het meedoen in de samenleving. Hoofdstuk 3 gaat in op het grotere verband: gemeenten werken in het kader van de Wmo ook aan de leefbaarheid, veiligheid, maatschappelijke opvang en toegankelijkheid. Hoofdstuk 4 gaat over de manier waarop gemeenten regionaal samenwerken en hoe dit in het transitieproces en daarna wordt vormgegeven. Hoofdstuk 5 vertelt meer over het vervolg van het proces en over hoe we burgers (gaan) informeren.

² Regionale pilots: Welzijn nieuwe stijl, In onze vereniging doet iedereen mee, Buurtcloud, Koppelen toegang zorg en Wmo, Hulp bij het huishouden. Voor meer informatie zie bijlage beleidsplan deel 1.

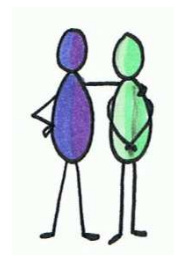
Hoofdstuk 1 Zorgen voor elkaar

1.1 Inleiding

'Zorgen voor elkaar' is al zo oud als de mensheid. Mensen voelen zich betrokken bij elkaar, leven in sociale verbanden en zorgen voor elkaar als dat nodig is. Het is een belangrijk onderdeel van het dagelijks leven. In Nederland doen 450.000 mensen vrijwilligerswerk in zorg en ondersteuning. En 2,6 miljoen mantelzorgers zetten zich langdurig of intensief in voor een ziek, gehandicapt of hulpbehoevend lid van het gezin, de familie of de vrienden- en kennissenkring.³ Dat is een enorme kracht in de samenleving. We vragen burgers die iets voor een ander kunnen doen om ook daadwerkelijk hun bijdrage te leveren. In het zorgen voor elkaar heeft ook de gemeente een rol. Als het even niet meer gaat, of als een onderdeel van de taak te zwaar wordt, zorgt de gemeente voor passende ondersteuning. Ook is de gemeente verantwoordelijk voor burgers die langdurig, soms levenslang, specialistische ondersteuning in de thuissituatie of in dagopvang nodig hebben. We kijken daarom kritisch naar de haalbaarheid van het inzetten van eigen mogelijkheden.

1.2 Vrijwilligers

Het is wat minder vanzelfsprekend geworden om je buren te helpen en hen om hulp te vragen, omdat buren elkaar minder goed kennen dan vroeger. Digitale netwerken zijn belangrijk geworden voor het leggen en onderhouden van sociale contacten. Het internet wordt ook gebruikt voor het bij elkaar brengen van vraag en aanbod van burgers op het gebied van welzijn en zorg voor elkaar. Landelijk ontstaan er sites zoals www.wehelpen.nl. Ook in de regio is hiervoor een pilot ('Buurtcloud')



ontwikkeld. Deze digitale burenhulpservice heet SamSam. Als er vragen of aanbod open blijven staan, gaat de welzijnsorganisatie aan de slag voor een koppeling. De website is gelinkt aan interactieve websites van vrijwilligersorganisaties, wijkverenigingen, gebiedsplatforms en/of dorpsraden. Soms signaleert iemand een probleem of vraag bij een buurtbewoner die niet alleen of samen met andere buurtbewoners op te lossen zijn. Het is belangrijk dat mensen dan weten waar ze met deze signalen terecht kunnen. Gemeenten willen deze signalen ontvangen. We hebben welzijnsorganisaties de opdracht gegeven om met deze signalen aan de slag te gaan.

Ook komt het voor dat helpende buren of vrijwilligersorganisaties tegen hun grenzen aanlopen. De situatie groeit hen boven het hoofd, er gebeurt iets onverwachts tijdens een activiteit of ze hebben het gevoel dat ze bepaalde deskundigheid missen. Op die momenten kunnen ze terugvallen op een professional van een welzijnsorganisatie. Daarnaast is er het algemene ondersteuningsaanbod waarvan vrijwilligers en vrijwilligersorganisaties gebruik kunnen maken. Dit aanbod bestaat uit informatie en advies, deskundigheidsbevordering, vrijwilligersvacaturebank, vrijwilligersverzekering, enzovoort.

³ Bron: Kamerbrief 'Versterken, verlichten en verbinden' over langdurige zorg en mantelzorg van 20 juli 2013.

Professionele instellingen gaan steeds meer werken met vrijwilligers. Het ondersteunen en faciliteren van deze vrijwilligers is erg belangrijk. Dat is de verantwoordelijkheid van deze instellingen zelf. Met instellingen die een contract hebben met de gemeente leggen we afspraken hierover vast.



1.3 Ervaringsdeskundigen en lotgenoten

In het contact met kwetsbare groepen wordt de rol van ervaringsdeskundigen en lotgenoten steeds belangrijker. Zij kunnen zich verplaatsen in mensen in een situatie die vergelijkbaar is met de situatie waarin zij zelf ook zaten of zitten. Er is gelijkwaardigheid. Een ervaringsdeskundige of lotgenoot kan ook de rol van vertegenwoordiger hebben. Bovendien is het contact wat gemakkelijker dan met een hulpverlener. Wanneer de ervaringsdeskundige/lotgenoot in gesprek gaat met wijkorganisaties over hun aanbod en over toegankelijkheid, dan kan deze vanuit eigen ervaring signaleren en benoemen wat iemand nodig heeft. Ook in zelfhulpgroepen kunnen mensen hun ervaring benutten. Herkenning vinden in de ervaringen van een ander is ook helpend. Zulke contacten vergroten de eigen kracht van mensen. We willen de inzet van ervaringsdeskundigen en lotgenoten in het sociaal domein vergroten. We maken afspraken met zelfhulporganisaties, welzijnsorganisaties en zorgverzekeraars over hun positie en inzet, en waar nodig over financiering.

1.4 Mantelzorgers

Het geven van mantelzorg is meestal geen keuze, maar komt voort uit de relatie die je met iemand hebt. Mantelzorgers vinden wat ze doen meestal niet bijzonder maar eerder vanzelfsprekend. De ondersteuning van mantelzorgers is lange tijd los gezien van de behoefte van de zorgvrager. Terwijl het er juist om gaat hoe zorgvrager en mantelzorger sámen de situatie aan kunnen. In Het Gesprek wordt met de burger én de mantelzorger gezocht naar de juiste balans. De draagkracht en draaglast van de burger en het netwerk kan van tijd tot tijd verschillen. We willen voorkomen dat de mantelzorger overbelast raakt. Daarom is dit een belangrijk onderwerp in Het Gesprek. In onze opdracht aan professionele hulpverleners leggen wij vast dat zij hun dienstverlening niet alleen op hun cliënt richten maar ook op de mantelzorger(s) rondom de cliënt. Bijvoorbeeld door te werken met de methode Familiezorg of de Sociale Netwerk Versterking.⁴ Bij mantelzorgers denken we vaak aan volwassenen, maar er zijn ook jongeren die mantelzorgtaken op zich (moeten) nemen. We hebben hier aandacht voor.

Ook bespreken we de positie en behoeften van mantelzorgers met zorgverzekeraars en zorgprofessionals in de eerste lijn, zoals huisartsen.



⁴ Dit zijn methoden waarbij samen met de cliënt en zijn omgeving wordt gekeken naar de mogelijkheden voor ondersteuning.

We hebben een gezamenlijke verantwoordelijkheid voor het ondersteunen van mantelzorgers. We willen dat hun behoeften en positie op eenzelfde manier worden bekeken. Zo is de ondersteuning effectief. De taken zoals benoemd door het ministerie van VWS, de VNG en Mezzo zijn de basis van de ondersteuning: het verstrekken van informatie, advies en begeleiding, emotionele steun (denk aan lotgenotencontact, bezoekdienst van vrijwilligers, etc.), educatie (denk aan trainingen zoals 'omgaan met dementie', juist gebruik van hulpmiddelen, etc.), praktische hulp, respijtzorg (denk aan oppashulp, tijdelijke opvang, etc.), en materiële hulp (denk aan hulpmiddelen via uitleenpunt of in bruikleen). Met de mantelzorger wordt besproken wat nodig is. Het toepassen van deze taken is maatwerk. Hoofdstuk 2 gaat hier verder op in. Juist omdat deze taken niet op zichzelf staan, maar onderdeel zijn van andere voorzieningen of het arrangement voor het ondersteuningsnetwerk.

Gemeenten zorgen lokaal voor een gevarieerd pakket van ondersteuning dat aansluit bij de grote diversiteit aan situaties en vragen van mantelzorgers. Educatie, advies, informatie en gespecialiseerde respijtzorg zijn onderwerpen die we in de regio samen uitwerken omdat daar de schaalgrootte leidt tot efficiëntie. Over de organisatie hiervan worden nog afspraken gemaakt.

LITGANGSPUNTEN

- DE VRAAG VAN DE BURGER IS HET LITGANGSPUNT, NIET HET AANBOD VAN DIENSTVERLEENERS.
ELKE GEMEENTE ZORGT VOOR EEN FLEXIBEL EN GEVARIEERD PAKKET, GERICHT OP ONDERSTEUNING.
HET VOORKOMT OVERBELASTING EN VERMINDERT PROFESSIONELE ZORG.
- GEMEENTEN STELLEN WELZIJN IN STAAT OM DE NULDE LIJN TE ONDERSTELLEN.
- ERVARINGSDESKUNDIGEN EN LOTGENOTEN-CONTACT ZIJN BELANGRIJK.

1.5 Actiepunten college van burgemeester en wethouders

- Om de activiteit en levendigheid in wijken en dorpen te stimuleren en in stand te houden investeren we in het aantrekken en behouden van vrijwilligers.
- We zorgen voor een algemeen ondersteuningsaanbod waarvan vrijwilligers en vrijwilligersorganisaties gebruik kunnen maken.
- We voeren Het Gesprek met (nieuwe) cliënten én hun mantelzorgers. Daarin wordt gezocht naar de juiste balans om overbelasting te voorkomen.
- De gemeenten gaan in gesprek met zelfhulporganisaties, welzijnsorganisaties en zorgverzekeraars over de inzet van ervaringsdeskundigen. We gaan met zorgverzekeraars in gesprek over de financiering en gezamenlijke sturing.
- Aandacht voor en ondersteuning van mantelzorgers is een integraal onderdeel van de dienstverlening van welzijns- en zorginstellingen. Met instellingen waarmee we contracten hebben gesloten leggen we afspraken hierover vast.
- Professionele instellingen zijn zelf verantwoordelijk voor de ondersteuning en begeleiding van hun vrijwilligers. In het overleg met de instellingen spreken we hen aan op die verantwoordelijkheid en we bevragen hen wat ze op dit gebied doen.
- In gesprekken met zorgverzekeraars en zorgprofessionals in de eerste lijn (zoals huisartsen en wijkverpleegkundigen) zijn positie en behoeften van mantelzorgers terugkerende bespreekpunten. Doel is om tot een gezamenlijke benadering te komen.

Hoofdstuk 2 Meedoen en mee kunnen doen

2.1 Inleiding

In de ideale situatie hebben bestaande voorzieningen een bredere functie, voor een bredere doelgroep én voor de wijk. De burger gaat uit van de eigen mogelijkheden en zoekt in de eerste plaats samen met zijn naasten in het eigen netwerk naar een evenwichtige verdeling van de ondersteuningstaken. De welzijns- en zorgprofessionals uit de eerste en tweede lijn werken preventief door het systeem rondom de burger te versterken en bieden waar nodig ondersteuning. In beleidsplan 'Transformatie van AWBZ naar Wmo' (deel 1) en de Regionale visie op welzijn zijn de uitgangspunten en de opdracht aan de professionals op hoofdlijnen beschreven.

De ideale situatie is niet op 1 januari 2015 een feit. Burgers, organisaties en gemeente gaan samen aan de slag om dit ideaal te bereiken. En we weten dat het niet voor elke burger met een beperking mogelijk zal zijn om te participeren zonder structurele ondersteuning van zorgprofessionals uit de 2^{de} lijn. We willen ook hier samen met belanghebbenden, burgers en aanbieders, kijken naar een invulling uitgaande van de (groei)mogelijkheden van de burger en zijn netwerk. De expertise willen we graag gebruiken om nieuwe oplossingen te vinden en goede bestaande oplossingen te behouden.

In dit hoofdstuk staat op welke manier we het aanpakken en organiseren om zoveel mogelijk mensen mee te laten doen in de samenleving. Dit hoofdstuk is een combinatie van uitgangspunten en voorzieningen, zoals dagbesteding nieuwe stijl, begeleiding, hulp bij het huishouden en vervoer.



2.2 Ontmoeting en dagbesteding nieuwe stijl

De Wmo-2015 geeft gemeenten de opdracht om een passende bijdrage te leveren aan de zelfredzaamheid en maatschappelijke participatie van hun burgers. Onder de algemene noemer 'leefbaarheid' voorziet een gemeente al in ontmoetingsmogelijkheden voor alle burgers. In deze paragraaf gaan we in op de ontmoetings- en dagbestedingsmogelijkheden voor burgers die – als gevolg van een beperking – belemmeringen ervaren bij het leggen van contacten, het opbouwen van een sociaal netwerk en de deelname aan maatschappelijke activiteiten. Ook besteden we aandacht aan het voorkomen van overbelasting van mantelzorgers.

We gebruiken de term 'dagbesteding nieuwe stijl' om duidelijk het onderscheid aan te geven met de oude term en de wijze waarop deze AWBZ-voorziening werd ingevuld. De gemeenten willen zinvolle activiteiten en opvang bieden in een omgeving die uitnodigt tot participatie en waar de burger zich veilig voelt. De opbrengst is welzijn, herstel en/of persoonlijke groei van de burger, ontmoeting tussen



mensen, het verlichten van de taak van mantelzorgers, leefbare en sociale buurten en in sommige gevallen loonwaarde. We bekijken dagbesteding integraal met de Participatiewet.

Wat deze zinvolle dagbesteding is, wordt samen met de burger en diens netwerk bepaald. We denken in elk geval aan dagbesteding die is gericht op zelfredzaamheid en het bouwen aan sociale rollen voor mensen. Dat gaat het beste in organisaties of plaatsen waar contact is met de buitenwereld. Voor burgers met psychogeriatrische problematiek en voor burgers met complexe beperkingen is het belangrijk om op een vertrouwde plek activiteiten aangeboden te krijgen. Ook die vorm is gericht op het werken aan welbevinden en persoonlijke ontwikkeling. Het is een breed scala van mogelijkheden.

Dagbesteding nieuwe stijl wordt geboden in drie lijnen:

- In de nulde lijn door vrijwilligersorganisaties en algemene instellingen; denk hierbij aan werk in de buurt(huizen), bij verenigingen en scholen maar ook bij bedrijven, al dan niet met de professional als achtervang;
- In de eerste lijn door professionals; denk hier aan activiteiten die in de wijk worden georganiseerd en geschikt zijn voor mensen die wat ondersteuning kunnen gebruiken bij sociale contacten;
- In de tweede lijn door specialistische zorgprofessional, al dan niet ondersteund door vrijwilligers of ervaringsdeskundigen.

Versterken bestaande voorzieningen

De bestaande voorzieningen krijgen een bredere functie. Ze moeten toegankelijk worden voor meer groepen, én een functie hebben in de wijk. Algemene organisaties (bijvoorbeeld sportverenigingen, amateurkunst of scoutingclubs) krijgen begeleiding om hen beter toe te rusten hoe zij als club en als individuele leden omgaan met mensen met een beperking. Ook professionele instellingen, bijvoorbeeld de bibliotheken en culturele centra, kunnen we begeleiding bieden in omgaan en werken met mensen met een beperking (als gebruiker, vrijwilliger en werknemer). Samengevat gaat het om het letterlijk en figuurlijk laagdrempelig maken van voorzieningen. Zo maken we het participeren makkelijker. Dat kan ook de taak van mantelzorgers verlichten.

Zo eenvoudig en dichtbij als mogelijk

Ontmoeting en dagbesteding worden zo veel mogelijk dicht bij huis geregeld. Dit voorkomt relatief dure vervoersstromen. In de wijk zoeken consulenten, zorgverleners en welzijnsprofessionals de verbindingen met vrijwilligers, vrijwilligersactiviteiten, bestaande voorzieningen, enzovoort. Waar de wijk geen oplossing kan bieden, wordt buiten de wijk gekeken. Mensen met psychiatrische problematiek kunnen ook gewoon op de plaats waar zij zich prettig voelen (soms in hun wijk, soms juist niet) terecht voor hun sociale contacten, hun vragen en hun bezigheden. Geen geïsoleerde plaats maar een plek waar ook anderen komen. Zo wordt verbinding en versterking maar ook onderlinge steun en wederkerigheid mogelijk.

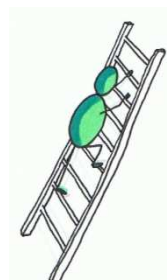


Dagbesteding nieuwe stijl is niet vanzelfsprekend een groepsactiviteit. Uitgangspunt is individueel maatwerk: vanuit de mogelijkheden van betrokkene zoeken naar een zinvolle invulling. De vraag is altijd leidend: redt iemand zich prima zonder georganiseerde dagbesteding, dan hoeft dat niet apart geregeld te worden. Natuurlijk is er bij de afweging aandacht voor de draagkracht van de mantelzorger(s) en het netwerk van betrokkene. We zien dat er ook mensen zijn die behoefte hebben aan zwaardere zorg, specifieke expertise of faciliteiten. Daarvoor houden we voorzieningen beschikbaar.

Mixen van groepen

In de huidige situatie zijn groepen vaak gescheiden van elkaar georganiseerd omdat toedeling in de groep of voorziening plaatsvindt op basis van beperking/indicatie. Dagbesteding of groepsbegeleiding kan echter voor verschillende doelgroepen op elkaar lijken. Dagbesteding hangt namelijk niet af van de beperking die iemand heeft, maar van de ondersteuningsvraag. Bij de invulling van dagbesteding nieuwe stijl staat centraal wat iemand kan en wil bereiken en hoe dat gerealiseerd kan worden. Er blijken mooie verbindingen en onverwachte matches mogelijk, als groepen gemixt worden. Met behoud van die noodzakelijke specialisaties ligt er de uitdaging om te kijken of hulp aan burgers ook anders kan. Belangrijk is om goed te luisteren naar burgers, zij kunnen meestal goed aangeven wat zij nodig hebben. Goed luisteren naar burgers is proberen om alleen dat te leveren wat nodig is, niet burgers laten kiezen uit het beschikbare aanbod. We zijn realistisch in de haalbaarheid hiervan: het bieden van maatwerkoplossingen heeft praktische en financiële grenzen.

Groeimogelijkheden



In de ideale situatie is het mogelijk om zonder 'schotten' door te groeien van sociale activering naar vormen van arbeidsmatige dagbesteding en (gedeeltelijk) betaald werk. Voor veel mensen is betaald werk de mooiste manier van participeren in de samenleving. Dit geldt ook voor mensen met een beperking. Het sluit aan op het

principe om uit te gaan van de mogelijkheden, talenten en wensen, niet van beperkingen.

Een goede variëteit in vormen van (ook arbeidsmatige) dagbesteding is nodig om de continuïteit in de ontwikkeling van burgers mogelijk te maken. Dit is alleen haalbaar met een integrale aanpak vanuit Wmo en Participatiewet. We werken dit samen uit.

In gesprek met vrijwilligersorganisaties en (sport)verenigingen

Actieve vrijwilligers zijn nodig om activiteiten voor kwetsbare burgers in de wijk te organiseren. De vrijwilligers en hun activiteiten aanbod kunnen bijdragen aan het realiseren van (dag)activiteiten voor kwetsbare burgers in de wijk. Denk aan vrijwilligers van bonden van ouderen, Zonnebloem, Rode Kruis en (sport)verenigingen. In gesprek met hen over het toegankelijk maken van hun activiteiten voor de nieuwe bredere doelgroep, komt in beeld wat zij aankunnen en welke ondersteuning van professionele organisaties (deskundigheidsbevordering, achtervang enzovoort) nodig is. Hierna volgt de afspraak met professionele organisaties. We maken gezamenlijke afspraken zodat vrijwilligersorganisaties en (sport)verenigingen onderdeel uitmaken van het ondersteuningsnetwerk.

Opdracht welzijnsinstellingen

Er is in onze regio een regionale visie op welzijn vastgesteld. Met deze visie trekken we samen op, we gebruiken de visie voor het gesprek met de lokale welzijnsorganisaties. Kerntaken van welzijn zijn signalering, preventie, vraagverheldering, oplossingen zoeken, regievoering en coördinatie én het faciliteren van sociaal burgerschap. Onderdeel van de opdracht is toeleiding van burgers naar en het ondersteunen van vrijwilligers(organisaties) bij de organisatie van dagactiviteiten nieuwe stijl en het doen van voorstellen voor verbetering of realisatie van dagactiviteiten nieuwe stijl. In 2013 zijn verschillende pilotprojecten in de regio gestart.

De welzijnsorganisaties gaan zich meer richten op deelname van kwetsbare burgers. Concreet betekent dit dat voor individuele ondersteuning aan kwetsbare burgers sociale (wijk)teams worden opgezet. De samenstelling van zo'n team past bij de vragen en behoeften die er in het gebied zijn. Het team kent de buurt en wordt gekend. Zo kunnen zij op het juiste moment ingeschakeld worden door burgers en organisaties. En weet het team ook wie zij kunnen inschakelen. Om voorwaarden te scheppen zodat kwetsbare burgers meedoen in de wijk, vrijwilligers worden ondersteund en een goede match naar activiteiten en ondersteuning wordt gevonden, worden participatienetwerken opgebouwd of versterkt.

De ervaringen van de pilots gebruiken we om keuzes te maken over de inzet van welzijn en de inrichting van de lokale ondersteuningsstructuur (de Toegang). Hierover is afstemming met de Transitie Jeugdzorg zodat de lokale ondersteuningsstructuur van de Wmo en Jeugdzorg op elkaar aansluit.

Opdracht aan zorgaanbieders en -professionals

Met de zorgprofessionals (tweede lijn) maken we afspraken over de levering van dagbesteding nieuwe stijl aan burgers die (nog) niet kunnen deelnemen



aan activiteiten in de eerste of nulde lijn. Dit zijn soms kortdurende trajecten, met als doel burgers te begeleiden naar activiteiten in de eerste of nulde lijn. Het zijn ook dagactiviteiten nieuwe stijl waarbij burgers structureel zijn aangewezen op begeleiding door een (zorg)professional. Hiervoor komt een regionale opdrachtdefiniëring en inkoop op subregionaal of regionaal niveau (BNO-oost), waarvoor we een passende samenwerkingsvorm opzetten. We kiezen waar mogelijk voor financieringsvormen die 'kantelen', flexibiliteit en innovatie stimuleren. Een vorm die ruimte en vertrouwen biedt aan aanbieders om hulp en ondersteuning effectief te organiseren. Bijvoorbeeld trajectfinanciering, waakvlam constructie, lumpsum en vergelijkbare ideeën. We maken ook afspraken over hoe aanbieders van dagbesteding nieuwe stijl in de eerste en tweede lijn ondersteund kunnen worden. We denken aan deskundigheidsbevordering, consultatie en crisisinterventie (24 uren-bereikbaarheid / ondersteuning bij calamiteit tijdens de dagbesteding nieuwe stijl). Bij de deskundigheid op het terrein van GGZ, VG en verslavingszorg zijn er raakvlakken met afspraken die de gemeente Oss als centrumgemeente maakt in het kader van openbare geestelijke gezondheidszorg, verslavingszorg en maatschappelijke opvang. Die afspraken maken we dan ook op het niveau van de regio Brabant Noord-oost-oost.

Afspraken met werkgevers

Met instellingen en het bedrijfsleven maken we afspraken over de inzet van mensen met een beperking binnen de instelling of het bedrijf. Dat kan zijn als vrijwilliger of als werknemer. Over welke begeleiding daarbij nodig is worden afspraken gemaakt. Dit gebeurt al in de praktijk. Deze werkgeversbenadering vanuit de Wmo stemmen we af met de werkgeversbenadering vanuit de Participatiewet, inclusief de financiering van de benodigde begeleiding.

2.3 Respijtzorg

Een deel van het bestaande activiteiten aanbod van vrijwilligersorganisaties, welzijns- en zorgorganisaties heeft mede ten doel om mantelzorgers te ontlasten. Even respijt, tijd voor jezelf wanneer degene voor wie je zorgt deelneemt aan een groepsactiviteit, iets leuks onderneemt met een vrijwilliger of maatje, of gewoon omdat er thuis toezicht is. Aanvullend hierop kan dagbesteding nieuwe stijl ingezet worden om de mantelzorger tijdelijk of structureel te ontlasten.

Soms is de logeervoorziening kortdurend verblijf nodig om na overbelasting een nieuw evenwicht te bereiken. De logeervoorziening wordt tijdelijk ingezet in combinatie met het versterken van de sociale omgeving en het zoeken naar mogelijkheden om ontlasting in de directe omgeving mogelijk te maken. Dit kan bijvoorbeeld door met ondersteuning in netwerkgesprekken (zoals een eigen kracht conferentie) de mogelijkheden van de directe omgeving te onderzoeken. Kortdurend verblijf kan incidenteel ook cyclisch worden ingezet, bijvoorbeeld maandelijks een weekend, om dat dit de enige oplossing is om een duurzaam evenwicht in de thuissituatie te handhaven.

2.4 Vervoer

De verschuiving van dagactiviteiten met indicatie naar vrij toegankelijke (dag)activiteiten in de wijk heeft effect op vervoer. Het vervoer naar de vrij toegankelijke (dag)activiteiten is onderdeel van het sociaal vervoer van alle dag. Dit sociaal vervoer is al onderdeel van de ondersteuningsopdracht aan gemeenten in het kader van de Wmo. Bij de geïndiceerde dagbesteding wordt de vervoerscomponent onderdeel van de afspraken die wij met de zorgaanbieder maken. Dit biedt de aanbieder de mogelijkheid om Wmo- en WLZ⁵-vervoer te combineren. Wanneer vervoer nodig is, dan kijken we ook hier eerst naar de mogelijkheden van de burger zelf en zijn directe omgeving. Dit geldt zowel voor het sociaal vervoer als het vervoer naar dagbesteding. In Het Gesprek stellen we samen met de burger en zijn mantelzorger vast wat de mogelijkheden zijn. Dus of het voor de burger zelf mogelijk is om bijvoorbeeld met de fiets of het openbaar vervoer naar de plek van bestemming te komen, al dan niet met een (digitale) begeleider of na een training. Daarnaast kunnen ook vrijwilligers een grotere rol spelen in het vervoer. Op dit moment zijn er al veel lokale initiatieven. We blijven alert op uitbreidingsmogelijkheden en stimuleren nieuwe initiatieven. We zijn er ons van bewust dat we realistisch moeten zijn in onze verwachtingen. Het gevaar van gebrek aan continuïteit is aanwezig. In de praktijk blijkt dat kleinschalige initiatieven het meest succesvol zijn. Onderdeel van de opdracht aan de welzijnsinstellingen is het ondersteunen en werven van vrijwilligers.

De vervoersbehoefte en de mogelijkheden van de burger en zijn netwerk staan centraal. We gaan de situatie van burgers met huidige Wmo voorzieningen, waaronder de Wmo-pas van Regiotaxi⁶, opnieuw in beeld brengen en nieuwe afspraken maken. Het regulier OV en de ondersteuningsmogelijkheden voor het reizen met het OV maken ook onderdeel uit van Het Gesprek waarin we zoeken naar oplossingen. Daar waar de Wmo-pas nodig blijft als aanvullende voorziening op de eigen mogelijkheden willen we maatwerk kunnen bieden. Dit stelt andere eisen aan het systeem Regiotaxi. De rol en functie van Regiotaxi als aanvulling op het reguliere OV gaan we verder uitwerken. Er moet voor de Wmo-pashouder meer maatwerk mogelijk zijn, bijvoorbeeld in de vorm van zoneringschijven per tijdvak of trajectafspraken per cliënt.

2.5 Ondersteuning bij zelfredzaamheid

De Wmo 2015 geeft gemeenten de opdracht om een passende bijdrage te leveren aan de zelfredzaamheid en maatschappelijke participatie van hun burgers. Zorgverzekeraars worden verantwoordelijk voor medische zorg en lijf gebonden verzorging. De activiteiten die onder de noemer ondersteunende begeleiding vallen zijn zeer divers. Wat voorbeelden zijn begeleiding bij wonen, begeleiding bij algemene dagelijkse levensverrichtingen en begeleiding bij sociale activering. Maar ook hulp in de huishouding. De ondersteuning kan gericht zijn op het aanbrengen van structuur en regie



⁵ Wet Langdurige Zorg.

⁶ Regiotaxi Brabant Noordoost biedt kleinschalig collectief vervoer van deur tot deur aanvullend op het OV.

in het dagelijks leven en op het gedeeltelijk overnemen van taken. Dat kan nodig zijn bij bijvoorbeeld een verstandelijke, psychiatrische of fysieke beperking. Als het nodig is, kijkt een professional uit de tweede lijn mee naar welke hulp past bij de situatie van de burger en zijn netwerk.

De ondersteuning die nodig is wordt geboden in drie lijnen:

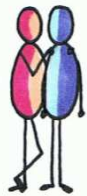
- In de nulde lijn door vrijwilligersorganisaties;
- In de eerste lijn door de professionele welzijnsinstellingen;
- In de tweede lijn door zorgprofessionals.

Ondersteuning in de nulde en eerste lijn

De algemene ondersteuning van vrijwilligers en mantelzorgers en de digitale burenhulpcentrale zijn beschreven in hoofdstuk 1. Vrijwilligersorganisaties en professionele welzijnsinstellingen bieden een gevarieerd ondersteuningsaanbod. Dit aanbod is vaak nog gericht op een specifieke doelgroep terwijl de activiteiten voor een bredere groep de ondersteuningsvraag kunnen oplossen. Een voorbeeld is de hulp aan ouderen bij administratie. In gesprekken met de vrijwilligersorganisaties komt het openstellen van hun aanbod voor een bredere doelgroep aan de orde. Met de professionele welzijnsinstellingen komen er afspraken over afstemming en samenwerking. Onderdeel van de opdracht aan de welzijnsinstellingen op basis van de regionale visie op welzijn is ondersteunen van burgers bij het opbouwen van een sociaal netwerk en het werven en ondersteunen van vrijwilligers(organisaties).

Ondersteuning in de tweede lijn

Er zijn veel ontwikkelingen in de markt. Bijvoorbeeld de initiatieven van thuiszorgorganisaties waar particulieren hulp in kunnen kopen zoals huishoudelijk hulp en gemaksdiensten (maaltijdbezorging, klussendienst, kapper en pedicure aan huis, enzovoort). Die ontwikkelingen gaan



bijdragen aan de verschuiving van aanbod op indicatie naar vrij toegankelijk algemeen aanbod. In Het Gesprek wordt dit aanbod met de burger besproken, om te zien of het een passende en betaalbare oplossing in de cliënt/gezinssituatie kan zijn.

Met de zorgaanbieders maken we afspraken over individuele ondersteuning aan burgers die (nog) onvoldoende geholpen zijn met bestaand en nieuw vrij toegankelijk aanbod of met bestaande en nieuwe algemene voorzieningen. De afspraken betreffen zowel kortdurende trajecten om de burgers vaardigheden aan te leren als individuele ondersteuning aan burgers die langdurig zijn aangewezen op begeleiding door een zorgprofessional. Ook hier kiezen we financieringsvormen die 'kantelen', flexibiliteit en innovatie stimuleren. Voor ondersteuning van zelfredzaamheid in de tweede lijn komt er regionale opdrachtdefiniëring en inkoop op subregionaal of regionaal niveau (BNO-oost) en een daarbij passende samenwerkingsvorm. Hierbij wordt uitgegaan van duidelijke doelstellingen op basis waarvan gericht wordt ingekocht.

2.6 Een zorgvuldige overgang

Er komt geleidelijk goed zicht op het huidige gebruik van de AWBZ-voorziening begeleiding (individueel en in een groep). Het is nog onduidelijk wat mensen die deze AWBZ-voorzieningen

gebruiken samen met hun sociale omgeving kunnen doen. En wat zij willen en kunnen bereiken en leren. In Het Gesprek met de individuele gebruiker (en de mantelzorger) komt dit in beeld en wordt vastgelegd wat nodig is om deze doelen te bereiken. De werkwijze is op hoofdlijnen beschreven in het hoofdstuk Toegang van deel 1 van het beleidsplan 'Transformatie van AWBZ naar Wmo'.

In de conceptwettekst Wmo 2015 is overgangsrecht opgenomen voor bestaande AWBZ-gebruikers. Personen die per 01-01-2015 AWBZ-zorg ontvangen, houden recht op die zorg gedurende de looptijd van hun indicatiebesluit, maar uiterlijk tot eind 2015. Daarvoor gelden de condities die onder de AWBZ van toepassing waren. Deze wettelijke overgangsperiode gebruiken we om met gebruikers Het Gesprek te voeren en hen voor te bereiden op de nieuwe situatie na de overgangsperiode.

Met de zorgaanbieders maken we afspraken over de levering van begeleiding in 2015 en het ondersteunen van de gebruikers voor een zorgvuldige overgang naar de nieuwe situatie.

2.7 De nieuwe Wmo-verordening

De Wmo-2015 bepaalt dat de gemeenteraad bij verordening de regels vaststelt die noodzakelijk zijn voor de uitvoering van het beleid. De wet noemt de onderwerpen die aan de orde moeten komen. De modelverordening van de VNG is de basis voor de lokale verordening, maar met afstemming in de regio. Elke verordening houdt ruimte voor lokale accenten.

Deze paragraaf gaat in op keuzes en de wijze waarop we regionaal afstemmen.

2.7.1 Het persoonsgebonden budget (PGB)

De Wmo 2015 beperkt de mogelijkheid om te kiezen voor een persoonsgebonden budget (PGB). In de conceptwettekst staat dat de cliënt alleen voor een PGB in aanmerking komt als deze kan motiveren waarom de maatwerkvoorziening van een zorgaanbieder niet passend is.

Het PGB blijft in onze regio behouden als (flexibele) invulling van een individuele voorziening. We onderzoeken de mogelijkheid van een overkoepelende PGB-regeling voor de Wmo en de Jeugdwet. Het inzetten van PGB is in beginsel een lokale keuze. Maar het bieden van ruimere PGB-mogelijkheden is afhankelijk van de financierings- en inkoopafspraken die we regionaal of subregionaal met aanbieders maken. Dat maakt regionale afstemming noodzakelijk. De ervaringen uit de regionale pilot Hulp bij de Huishouding worden gebruikt bij de vervolgaafspraken.

2.7.2 Eigen bijdrage maatwerkvoorzieningen

Bij het opleggen van eigen bijdragen moet de gemeente zich houden aan de grenzen die het Rijk heeft gesteld. Deze zijn vastgelegd in het landelijke Besluit maatschappelijke ondersteuning. Het Centraal Administratie Kantoor (CAK) is verantwoordelijk voor de vaststelling en inning van de eigen bijdragen. Het CAK berekent per persoon de maximale eigen bijdrage. Hoe hoog deze eigen bijdrage is, hangt af van het inkomen, de leeftijd en de gezinssituatie van de burger.

Binnen de landelijke kaders heeft de gemeente beleidsvrijheid. De gemeenten in onze regio benutten de mogelijkheid om eigen bijdrage te heffen volledig en voeren de werkelijke kosten van de maatwerkvoorziening op in het systeem van het CAK. Burgers betalen op deze manier de (maximale)

eigen bijdrage naar financiële draagkracht. De mogelijkheden om kosten in te voeren in het systeem van het CAK zijn gebaseerd op de AWBZ-systematiek, waarbij uren en dagdelen per cliënt worden opgevoerd. Dit sluit niet aan bij het flexibel maatwerk en de nieuwe manier van contracteren die we willen realiseren. We gaan over aanpassingen in overleg met CAK en VNG.

2.7.3 Doorberekening kosten algemene voorzieningen

De Wmo-2015 biedt gemeenten de mogelijkheid om de werkelijke kosten van algemene voorziening in rekening te brengen bij de gebruikers. We gaan van deze mogelijkheid gebruik maken. Per voorziening is er de afweging of deze voor de doelgroep of de individuele gebruiker bereikbaar en betaalbaar is. Deze afweging kan resulteren in de keuze om een voorziening te subsidiëren zodat de kostprijs voor gebruikers omlaag gaat. Het kan ook zijn dat de individuele burger voor het gebruik van de voorziening een bijdrage krijgt (compensatie). Het inzetten van bijzondere bijstand wordt beperkt vanwege de administratieve lasten. Als in een arrangement voor een burger de eigen bijdragen voor meerdere voorzieningen samenkomen en het arrangement daardoor te duur wordt, lossen we dat met een regeling vanuit de bijzondere bijstand op. Dit is een lokale keuze waarover we afstemmen in de regio.

2.7.4 Blijk van waardering voor mantelzorgers

De samenleving kan niet zonder de inzet van vrijwilligers en mantelzorgers. De ondersteuning is uitgewerkt in hoofdstuk 1. De Wmo 2015 bepaalt dat in de verordening moet staan op welke manier de gemeente aan de mantelzorgers haar waardering laat blijken. Deze invulling is een lokale keuze.

2.7.5 Afhandeling van klachten over aanbieders

In bijna alle situaties van ontevredenheid over een dienst moet de oplossing gevonden worden in inhoudelijk overleg tussen de cliënt en de aanbieder over de dienst. Dat is het eerste niveau van de vier niveaus die we onderscheiden in de klachtenafhandeling. Als de medewerker en de cliënt niet tot een oplossing komen, gaat een andere medewerker van de aanbieder (coördinator of vertrouwenspersoon) met de cliënt in gesprek. Komen de cliënt en de aanbieder niet tot een oplossing, dan bemiddelt een consultant of medewerker van de gemeente als onafhankelijke professional met kennis van zaken. Als deze stappen niet binnen redelijke termijn⁷ leiden tot een oplossing, kan de cliënt een officiële klacht indienen bij de gemeente. Daarvoor hebben alle gemeenten een eigen procedure voor klachtenafhandeling. Als gemeenten een dienst gezamenlijk inkopen, maken die gemeenten ook samen afspraken over de afhandeling van klachten.

2.7.6 De medezeggenschap (Wmo-adviesraden)

De medezeggenschap van Wmo(advies)raden is op de schaal van de individuele gemeenten geregeld. De wijze waarop de afspraken zijn vastgelegd varieert per gemeente (overeenkomst, subsidiebeleidsregel etc.). De Wmo 2015 gaat uit van het vastleggen van afspraken in de verordening. Elke gemeente werkt dit op lokaal niveau uit in overleg met de lokale Wmo(advies)raad.

⁷ Over de termijn worden vooraf afspraken gemaakt.

LITGANGSPUNTEN

- ALGEMENE VOORZIENINGEN ZIJN VOOR ALLE BURGERS TOEGANKELIJK. ZE VOORZIEN IN EEN BREED ASSORTIMENT VAN ACTIVITEITEN DIE GERICHT ZIJN OP ONTMOETING.
- WELZIJNS - EN ZORGPROFESSIONALS STIMULEREN HET GEBRUIK VAN DE ALGEMENE VOORZIENINGEN. HIERDOOR WORDT DE MAATWERKVOORZIENING LITGESTELD OF VOORKOMEN.
- HET DOEL VAN DE INZET VAN PROFESSIONALS IS OM MENSEN MET ELKAAR ACTIEF TE LATEN ZIJN, IN PLAATS VAN HET ORGANISEREN VAN ACTIVITEITEN.
- DE ALGEMENE VOORZIENINGEN IN DE WIJK HEBBEN ZO VEEL MOGELIJK EEN INLOOPFUNCTIE.
- DE ALGEMENE VOORZIENINGEN IN DE WIJK WORDEN BEMENST DOOR VRIJWILLIGERS EN /OF (WELZIJNS)PROFESSIONALS, WAAR NODIG AANGEVULD MET COACHING EN ADVISERING UIT DE TWEDE LIJN.
- ONDERSTEUNING WORDT ZO DICHT MOGELIJK IN DE BUURT VAN DE BURGER GEVONDEN OF GEORGANISEERD.
- VRIJWILLIGERSORGANISATIES EN (SPORT)VERENIGINGEN MAKEN DEEL UIT VAN HET ONDERSTEUNINGSNETWERK.
- MAATWERKVOORZIENINGEN BLIJVEN NOODZAKELIJK EN DUS BESCHIKBAAR.
- REGIONALE MAATWERKVOORZIENINGEN EN TWEDELIJNS SPECIALISTISCHE ONDERSTEUNING KOPEN GEMEENTEN SAMEN IN.
- DOOR EEN INTEGRALE AANPAK VANUIT DE WMO EN DE PARTICIPATIEWET REALISEREN WE VARIATIE IN (ARBEIDSMATIGE) DAGBESTEDING, VOOR CONTINUÏTEIT IN DE ONTWIKKELING VAN BURGERS.

- DE MOGELIJKHEDEN VAN DE BURGER EN DIENS NETWERK ZIJN UITGANGSPUNT. ALS VERVOER NODIG IS OM VAN TOEGEKENDE DAGBESTEDING GEBRUIK TE MAKEN, IS DE VERVOER-VRAAG ONDERDEEL VAN DE AFSPRAKEN DIE GEMEENTEN MET DE ZORGAANBIEDER MAKEN.
- DE VNG-MODELVERORDENING IS DE BASIS VAN DE LOKALE. AANPASSINGEN WORDEN REGIONAAL AFGESTEMD.
- HET PGB ALS (FLEXIBELE) INVULLING VAN DE INDIVIDUELE MAATWERKVOORZIENING, BLIJFT MOGELIJK. WELKE PGB-VORM IS IN BEGINSSEL EEN LOKALE KEUZE. MOGELIJKHEDEN ZIJN MEDE AFHANKELIJK VAN INKOOPAFSPRAKEN. DAAROM IS REGIONALE AFSTEMMING NODIG.
- DE MOGELIJKHEDEN OM EIGEN BIJDRAGEN VOOR MAATWERKVOORZIENINGEN TE HEFFEN WORDEN VOLLEDIG BENUT. DE WERKELIJKE KOSTEN WORDEN IN HET CAK-SYSTEEM INGEVOERD EN HET CAK STELT DE INKOMENSAFHANKELIJKE BIJDRAGE VAST.
- IN PRINCIPLE BETAALT DE GEBRUIKER DE KOSTEN VAN EEN ALGEMENE VOORZIENING. PER VOORZIENING WEGEN WE AF OF DEZE BEREIKBAAR & BETAALBAAR BLIJFT.
- ELKE GEMEENTE BEPAALT ZELF HOE ZE INVULLING GEEFT AAN DE WAARDERING VAN MANTELZORG.
- DE KLACHTAFHANDELING OVER DIENSTEN VAN DE AANBIEDER BEGINT BIJ OVERLEG TUSSEN CUËNT & AANBIEDER. ALS DIT NIET (TIJDIG) TOT EEN OPLOSSING LEIDT VOLGT DE FORMELE KLACHTENPROCEDURE BIJ DE GEMEENTE(N).
- ELKE GEMEENTE BEPAALT ZELF HOE ZE DE AFSPRAKEN MET DE LOKALE WMO(ADVIES)RAAD VASTLEGT IN DE VERORDENING.

2.8 Actiepunten college van burgemeester en wethouders

- De regionale visie op welzijn is de basis voor afspraken met de lokale welzijnsorganisaties over het faciliteren en coachen van vrijwilligersorganisaties en algemene instellingen gericht op een bredere toegankelijkheid van hun aanbod.
- Gemeenten, vrijwilligersorganisaties en (sport)verenigingen maken samen afspraken met professionele organisaties over de ondersteuning van vrijwilligers.
- We maken afspraken met de zorgverzekeraar over hoe we samenwerken in de wijk. Alleen zo zijn goed afgestemde en integrale arrangementen te maken.
- Met de zorgprofessionals uit de tweede lijn maken we afspraken over de ondersteuning van de aanbieders van dagbesteding nieuwe stijl in de eerste en tweede lijn. Bijvoorbeeld deskundigheidsbevordering, consultatie en crisisinterventie.
- Met de huidige AWBZ-aanbieders maken we afspraken om in de overgangperiode te gaan werken volgens de Wmo-systematiek.
- Gesubsidieerde instellingen krijgen de opdracht om ruimte te bieden aan mensen met een beperking, waar nodig krijgen zij daarbij ondersteuning.
- Integrale aanpak vanuit Wmo en Participatiewet is nodig om het voor de burger mogelijk te maken om in een continue lijn door te ontwikkelen. Variëteit in vormen van (arbeidsmatige) dagbesteding is belangrijk.
- Draagvlak creëren bij wijk- en dorpsraden, verenigingsleven, vrijwilligersorganisaties en andere maatschappelijke organisaties voor de nieuwe rol en taak die op hen afkomt.
- Draagvlak creëren bij professionele organisaties die veel met vrijwilligers werken, (bibliotheek, culturele centra) om ook vrijwilligers met een beperking in te zetten. Die organisaties daarvoor de ondersteuning bieden die nodig is.
- Zorgvuldig beoordelen welke vervoersbewegingen gecombineerd kunnen worden, dus rekening houden met beperkingen en mogelijkheden van de gebruikers van het vervoermiddel.
- Samen met welzijnsorganisaties kijken naar de mogelijkheden om vrijwilligersvervoer mogelijk te maken.
- We verbeteren regionaal de informatie overdracht tussen Regiotaxi en consultants, zodat we maatwerk leveren en bovenmatig gebruik van de Wmopas voorkomen.
- We onderzoeken binnen de GR KCV⁸ de rol en functie van de Regiotaxi als aanvulling op het reguliere OV en zo meer maatwerk mogelijk te maken.
- Herindiceren van alle gebruikers van de vervoersvoorzieningen (inclusief Wmo-pashouders) op basis van de nieuwe uitgangspunten.

⁸ GR KCV: Gemeenschappelijke Regeling Kleinschalig Collectief Vervoer Brabant Noord-oost.

Hoofdstuk 3 Leefbaarheid, veiligheid en toegankelijkheid

3.1 Inleiding

Gemeenten hebben de taak om sociale samenhang en leefbaarheid te bevorderen. De Wmo laat ruimte om dit lokaal in te vullen en prioriteiten te stellen. Er zijn immers verschillen in behoeften en mogelijkheden tussen gemeenten.

Een sterk ontwikkelde sociale samenhang is belangrijk. De kans dat burgers een beroep moeten doen op maatschappelijke ondersteuning van de gemeente neemt af als er stevige netwerken zijn waarop zij kunnen terugvallen. Onderlinge contacten zijn belangrijk voor het welzijn van mensen.

Door de decentralisaties worden gemeenten verantwoordelijk voor het tegengaan van geweld tegen volwassenen en kinderen. Het gevoel van veiligheid is een voorwaarde voor participatie. Het gaat hier om veiligheid in de zin van 'vrij zijn van het risico op geweld in huiselijke kring'. Er moet voor iedereen in de thuissituatie – en als dat niet kan, ergens anders - een veilige plek zijn. Gemeenten krijgen de taak om huiselijk geweld te voorkomen en te bestrijden. Door de nieuwe integrale verantwoordelijkheid kunnen gemeenten inzetten op een goed functionerende, intensieve keten:

voorkomen – signaleren – stoppen - opvang – nazorg.

Gemeenten zorgen dat voorzieningen toegankelijk zijn voor burgers met een beperking. Zo realiseren we de inclusieve samenleving: goede toegankelijkheid van gebouwen en vervoer, toegankelijkheid van informatie en toegankelijkheid van algemene voorzieningen zoals sport- en cultuurverenigingen. Dit hoofdstuk gaat in op de visie op leefbaarheid, veiligheid en toegankelijkheid en op de manier om opdrachten op deze terreinen uit te voeren.

3.2 Leefbaarheid

Leefbaarheid is: 'Het wonen in een prettige, gezonde en veilige omgeving, met de mogelijkheid om (thuis of in de buurt) gebruik te kunnen maken van (eenvoudige) zorg-, welzijns- en gemaksdiensten.' Het gaat om samenhangende vraagstukken (fysiek, economisch, sociaal) waarbij meerdere partijen betrokken zijn.

Gemeenten spreken burgers aan op hun rollen: ze zijn de producenten en de consumenten van de leefbaarheid in hun eigen omgeving. Mensen die maatschappelijk een trekkersrol op zich nemen zijn zeer waardevol en hard nodig om breed actief burgerschap te bevorderen. Om de activiteit en levendigheid in wijken en dorpen te stimuleren en in stand te houden investeren we in vrijwilligers. Ook ondernemers hebben een rol: zij voelen zich ook betrokken bij het dorp of de wijk.

Herkenbare ontmoetingsplaatsen sociale binding te ontwikkelen. divers: de school, het dorpscafé, speelplek met bankjes. Het maatschappelijke activiteiten goed Dat betekent niet dat iedere gemeentelijke voorziening of in een



zijn voor mensen belangrijk om Deze ontmoetingsplekken zijn een kantine van de sportclub of een uitgangspunt is dat zijn ondergebracht in een gebied. activiteit plaatsvindt in een voorziening in de eigen dorpskern.

We streven naar optimale bezetting en spreiding van gemeentelijke en particuliere voorzieningen op basis van samenwerking en clustering. Kwaliteit en bereikbaarheid zijn leidend. Als voorzieningen verdwijnen, zoeken burgers samen met de gemeente naar redelijke alternatieven. Bijvoorbeeld door de bereikbaarheid van voorzieningen in de buurt te verbeteren. En met ICT-middelen zoals een goed glasvezelnetwerk kunnen veel voorzieningen en diensten bereikbaar worden gemaakt. Dit geldt voor dorpen én wijken. Als mensen voorzieningen willen behouden of veranderen dan is er ruimte voor ondernemerschap van burgers, eventueel samen met ondernemers. Burgers spelen een belangrijke rol in het vinden van oplossingen.

Bevorderen en behouden van leefbaarheid vraagt inzet op actief burgerschap en ruimte bieden aan burgerinitiatieven. Met antwoorden op vragen als: Wat verwachten we van burgers? Wat gaan we als gemeente anders doen? Wie is straks waarvoor verantwoordelijk (eigenaarschap)?

Om actief burgerschap tot zijn recht te laten komen is ruimte nodig. Dat betekent minder kaders en meer loslaten. We staan open voor een andere aanpak en invulling dan die wij misschien zelf voor ogen hebben. We willen initiatiefnemers herkennen, prijzen en faciliteren. We bouwen aan vertrouwen en laten los. Er is ruimte voor innovatie en ondernemerschap. Bijvoorbeeld door het kleinschalig beheer en onderhoud van de openbare ruimte aan burgers over te laten. Tegelijkertijd blijven we een zichtbare overheid. Investeren in kwaliteit en continuïteit door ondersteuning te bieden aan burgers die actief (willen) zijn blijft nodig. Zó worden burgers aangesproken, uitgenodigd en toegerust.

Regionaal delen we deze visie op leefbaarheid en de positie van de overheid daarin. Leefbaarheid is een belangrijk onderdeel van integrale beleidsuitvoering. We doen die concretisering op lokaal niveau.

3.3 Veiligheid

Gemeenten hebben vanaf 2013 de regie op Veiligheidshuizen gekregen. Gemeenten gaan besluiten hoe de combinatie tussen jeugd, zorg, werk en straf gemaakt wordt. In het landelijk kader Veiligheidshuizen (juni 2013) wordt dit verder toegelicht: 'Gemeenten en partners in de strafrechtketen en de zorgketen kampen soms met hardnekkige problematiek die niet op een reguliere manier kan worden opgelost. Voorbeelden zijn ernstige multiprobleemgezinnen of zorgmijders die strafbare feiten plegen, ernstige overlast veroorzaken of weigeren mee te werken aan hulpverlening, en waarachter een complexe problematiek schuilgaat. In die gevallen vraagt het complexe karakter van de problematiek een aanpak die de eigen mogelijkheden van de zorgverlening of het strafrecht overstijgt.' Het beleid in Noordoost Brabant over de Veiligheidshuizen krijgt vorm op de schaal van Brabant Oost. Hieronder vallen vier Veiligheidshuizen in Noordoost en Zuidoost. Het veiligheidsoverleg bestaat uit de kring van 41 burgemeesters van Brabant Oost.

In de veiligheids- en strafketen en in het sociale domein zijn twee ontwikkelingen tegengesteld aan elkaar. Het uitgangspunt bij *decentralisaties* is dat gemeenten de regie op jeugd, zorg en werk voeren. Dat wordt zo dicht mogelijk bij de burger georganiseerd. Preventie en vroegtijdig signaleren van problemen rondom veiligheid en huiselijk geweld is van groot belang. De burger en zijn/haar systeem staan centraal. Gemeenten krijgen hierdoor zwaardere verantwoordelijkheden. Ze moeten bepalen of deze taken binnen bestaande structuren en instellingen passen of dat er iets nieuws nodig is.

Tegelijkertijd is er een centralisatie van de strafketen. Gemeenten hebben te maken met het Openbaar Ministerie, politie, reclassering, Raad voor de Kinderbescherming en Dienst Justitiële Instellingen. Zij worden aangestuurd door het Ministerie van Veiligheid en Justitie en zijn georganiseerd op de schaal van Brabant Oost of groter. Juist door deze complexe ontwikkelingen is het erg belangrijk dat er vanuit de decentralisaties een goede verbinding met de strafketen is. De burgers waarvoor gemeenten verantwoordelijk zijn, bewegen zich niet alleen binnen de domeinen jeugd, zorg en werk maar kunnen ook in aanraking komen met de strafketen. Combinatie en afstemming van hulp uit beide ketens is nodig.

3.3.1 Advies- en meldpunt voor huiselijk geweld en kindermishandeling

Bij de aanpak van geweld in huiselijke kring past de vorming van één toegankelijk en herkenbaar meldpunt: het Advies- en Meldpunt voor Huiselijke geweld en Kindermishandeling (AMHK). Dit is een samenvoeging van het Meldpunt Kindermishandeling en het Meldpunt Huiselijk Geweld. Het AMHK geeft advies en doet onderzoek om te bepalen of er sprake is van kindermishandeling en huiselijk geweld. In geval van huiselijk geweld is één aanpak nodig die voor het hele systeem resultaat oplevert. Dat is voor alle slachtoffers van geweld, mishandeling of verwaarlozing effectiever en efficiënter. Gemeenten organiseren het AMHK op de schaal van Brabant-Noordoost met één regionale organisatie. Dit AMHK is bedoeld voor het melden van kindermishandeling en huiselijk geweld, maar ook voor de uitvoering van jeugdbescherming en jeugdreclassering (AMHK en gecertificeerde instelling). Het AMHK is een onafhankelijke werkorganisatie die onder centrale aansturing komt met de gecertificeerde instelling. In het Functioneel Ontwerp van de Transitie Jeugdzorg Brabant Noordoost is deze positionering verder uitgewerkt.

3.3.2 Opvang en beschermd wonen

Door inzet op preventie en bestrijding van huiselijk geweld, het voorkomen van dakloosheid en het ondersteunen van mensen in hun thuissituatie beperken we het beroep op opvang en beschermd wonen. Desondanks zal een aantal mensen gedurende een korte periode of langdurig aangewezen zijn op een instelling die een vorm van opvang of beschermd wonen biedt. De Wmo 2015 geeft gemeenten de opdracht om in deze behoefte te voorzien. Het gaat om opvang voor slachtoffers van geweld in de huiselijke kring en om maatschappelijke opvang (opvang voor mensen die niet in staat zijn zich op eigen kracht te handhaven). Bij beschermd wonen gaat



het om mensen met psychiatrische problemen bij wie de op participatiegerichte ondersteuning vanuit een beschermende woonomgeving centraal staat, inclusief het bieden van de beschermende woonomgeving zelf. We worden verantwoordelijk voor bijna de hele keten van woon- en zorgvoorzieningen voor de doelgroep maatschappelijke zorg: het crisisverblijf, beschermd wonen, het begeleid wonen en het begeleid zelfstandig wonen. Alle gemeenten worden verantwoordelijk voor opvang en beschermd wonen. Het Rijk gaat er vanuit dat gemeenten samenwerken met de

andere gemeenten die deel uitmaakten van een regio waarin een centrumgemeente de middelen ontving voor maatschappelijke opvang. De samenwerkingsverplichting staat in het wetsvoorstel.

Maatschappelijke opvang

De gemeente Oss is als centrumgemeente een centrale toegang voor de maatschappelijke opvang, met het Regionaal Kompas als basis.

In 2012 legden we in het uitvoeringsplan twee gezamenlijke opgaven vast. De eerste is het vergroten van het inzicht in de doelgroep en de behoefte aan zorg en opvang. Via de Centrale Toegang en Bemoeizorg (CTB) maken we voor elke (dreigende) dakloze een persoonlijk en integraal trajectplan. Dat plan wordt vastgesteld in de toewijzingscommissie CTB onder voorzitterschap van de ketenregisseur van de centrumgemeente Oss. Zo bouwen we inzicht op in de doelgroep. De tweede opgave is het beperken van de toestroom naar de maatschappelijke opvang. Dat realiseren we door het versterken van de lokale zorgnetwerken in de regiogemeenten en door het ontwikkelen van de integrale aanpak en preventie van zwerfproblematiek onder jongeren.

Opvang voor slachtoffers van huiselijk geweld

Er is een brede definitie van (slachtoffers van) geweld in de huiselijke kring opgenomen in het wetsvoorstel. Zowel vrouwen als mannen, minderjarigen en ouderen moeten door alle gemeenten worden beschermd en ondersteund. In de aanpak staat niet (fysieke) opvang centraal, maar het voorkomen van geweld en verwaarlozing. Net als bij de maatschappelijke opvang is signalering cruciaal. Zo kunnen hulpverleners op tijd ingrijpen en bijsturen. Daarvoor is ketensamenwerking nodig. Aanpak en voorzieningen op regionaal of lokaal niveau moeten goed op elkaar aansluiten. De veiligheid van betrokkenen bij huiselijk geweld staat voorop. Het college van burgemeester en wethouders treft in spoedgevallen een tijdelijke maatregel. De gemeente blijft ook verantwoordelijk voor de opvang van slachtoffers van mensenhandel.

Beschermd wonen

Vanaf 1 januari 2015 is de huidige langdurige intramurale GGZ geen onderdeel meer van de AWBZ. De intramurale GGZ-zorg voor volwassenen, gericht op behandeling, gaat naar de Zvw. Het beschermd wonen, waarbij de nadruk ligt op begeleiding (richting participatie) wordt opgenomen in de Wmo. Bij dit beschermd wonen in de Wmo is er altijd sprake van een psychiatrische diagnose en verblijf in een beschermende woonomgeving, waarbij behandeling niet meer op de voorgrond staat. Binnen de Wmo zal er ook begeleiding zijn dat kan worden aangemerkt als een vorm van beschermd wonen voor andere groepen zoals mensen met een verstandelijke beperking.

3.4 Toegankelijkheid

Het toegankelijk maken en houden van voorzieningen wordt lokaal of regionaal gedaan, afhankelijk van de schaal waarop afspraken zijn gemaakt. Er wordt onder andere gekeken naar fysieke toegankelijkheid (met een rolstoel binnen komen) en de toegankelijkheid door de opzet van bijvoorbeeld een activiteit (geen overprikkeling bij autisme). Samen met cliëntenplatforms, aanbieders en partijen zoals gemeentelijke afdelingen, instellingen en ondernemers wordt dit verder uitgewerkt. Samen bewaken we de toegankelijkheid.

LUITGANGSPUNTEN

- ✓ ER IS MEER RUIMTE VOOR INNOVATIE EN ONDERNEMERSCHAP OM ACTIEF BURGERSCHAP TOT RECHT TE LATEN KOMEN: MINDER KADERS, MEER LOSLATEN.
- ✓ WE STREVEN NAAR OPTIMALE BEZETTING & SPREIDING VAN VOORZIENINGEN VOOR BURGERS, OP BASIS VAN SAMENWERKING EN CLUSTERING. KWALITEIT EN BEREIKBAARHEID ZIJN LEIDEND.
- ✓ ALS VOORZIENINGEN VERDWIJNEN, ZOEKEN BURGERS SAMEN MET DE GEMEENTE EN/OF ANDERE BETROKKENEN NAAR REDELIJKE ALTERNATIEVEN. BURGERS HEBBEN EEN BELANGRIJKE ROL IN HET VINDEN VAN OPLOSSINGEN, DE GEMEENTE IN HET FACILITEREN VAN DAT PROCES.
- ✓ DE DECENTRALISATIES ZIJN LEIDEND EN WE ZOEKEN VAN DAARUIT DE VERBINDING MET DE VEILIGHEIDSEN STRAFKETTEN.
- ✓ OVER OPVANG EN BESCHERMD WONEN MAKEN WE REGIONALE AFSPRAKEN. TOEGANKELIJKHEID, SPREIDING EN SOLIDARITEIT IN BEKOSTIGING LEGGEN WE DAARIN VAST. WE ZORGEN VOOR EEN GOEDE AANSLUITING LOKAAL ↔ REGIONAAL. WE RICHTEN ONS OP PREVENTIE EN TIJDIG BIJSTUREN; OPVANG IS HET SLUITSTUK.

3.5 Actiepunten college van burgemeester en wethouders

- Gemeenten streven naar optimale bezetting en spreiding van gemeentelijke en particuliere voorzieningen op basis van samenwerking en clustering. Kwaliteit en bereikbaarheid zijn leidend.
- Actief burgerschap is nodig voor het bevorderen en behouden van leefbaarheid en past bij de eigen kracht en verantwoordelijkheid van burgers. Om actief burgerschap tot recht te laten komen, is er meer ruimte voor een andere aanpak en invulling. Dat betekent minder kaders en meer loslaten. We willen initiatiefnemers herkennen, prijzen en faciliteren.
- Cliëntenplatforms en lokale partijen zoals gemeentelijke afdelingen, instellingen en ondernemers bewaken samen de toegankelijkheid van voorzieningen en ondernemen waar nodig actie.
- Het proces van toegang tot Beschermd Wonen ontwikkelen in lijn met de nieuwe wet.
- Een inkoopstelsel voor Beschermd Wonen en participatie ontwikkelen. En een eigen bijdrage- en PGB-regeling voor het beschermd wonen opstellen.

Hoofdstuk 4 Regionale samenwerking

4.1 Inleiding

De 12 gemeenten van de regio Brabant Noordoost-oost blijven met elkaar samenwerken vanuit de regionale visie op de kanteling. Met elkaar bespreken we de ontwikkelingen in het sociaal domein en maken we afspraken op beleidsniveau wat er regionaal, subregionaal en lokaal uitgevoerd wordt. In 2014 komen er afspraken over regionale, subregionale en lokale contractering van diensten. Gemeentelijke uitvoering (toegang, basisvoorzieningen) vindt bij voorkeur lokaal plaats. Ook de uitvoering van regionaal georganiseerde zorgfuncties vindt waar mogelijk (dit heeft te maken met de omvang van de doelgroep voor een voorziening) lokaal plaats. We regelen dat in regionale contracten en in de regionale overlegstructuur die we nog moeten uitwerken. Het bestuurlijk en ambtelijk overleg met de 12 gemeenten blijft bestaan. Naast deze samenwerking op eigen initiatief hebben we binnen de huidige Wmo te maken met de aanwijzing van de gemeente Oss als centrumgemeente voor de maatschappelijke opvang. In de nieuwe Wmo worden alle gemeenten verantwoordelijk voor de opvang en beschermd wonen. We willen ook hier de regionale samenwerking voortzetten. We beraden ons nog op de uiteindelijke schaal en vorm van de samenwerking.

De zorg- en welzijnketens in de regio willen we op elkaar laten aansluiten. Er komen nadere afspraken over hoe we dat doen. We hebben voor de opdracht aan welzijn afgesproken dat we op regionaal niveau afstemmen over de subsidieafspraken, prestatie-indicatoren en monitoring.

Zodra er bestuurlijke besluitvorming over regionale samenwerking heeft plaatsgevonden, werken we dit verder uit.

4.2 Opdrachtgeverschap

In het Beleidsplan deel 1 is gekozen voor een andere invulling van opdrachtgeverschap: het bestuurlijk aanbesteden. Er zijn twee niveaus van contracteren: een basisovereenkomst en deelovereenkomsten. Deze nieuwe manier van overleg en financieren is een groeiemodel dat we vanaf 2014 in stappen gaan ontwikkelen. De regiogemeenten hebben in overleg met de instellingen op het gebied van AWBZ/Wmo (en ook de partijen die betrokken zijn bij de transitie Jeugdzorg) een basisovereenkomst opgesteld⁹. De basisovereenkomst gaat over de afspraken die gemeenten met instellingen maken over communicatie, overleg en besluitvorming. In 2014 wordt de basisovereenkomst ondertekend en starten we met de overlegtafels. Voor de nieuwe taken die gemeenten in 2015 krijgen komen er deelcontracten. De basisovereenkomst gaat niet over de manier waarop de gemeenten onderling met elkaar samenwerken of over de manier waarop afvaardiging aan de fysieke overlegtafels georganiseerd wordt.

De uitwerking van de overlegtafels is afhankelijk van de bestuurlijke



⁹ Zie bijlage voor de basisovereenkomst regio Brabant Noordoost.

besluitvorming over regionale samenwerking. Zodra hierover een besluit is genomen volgt concrete uitwerking.

4.3 Contracteren van diensten

Voor de nieuwe Wmo-taken die per 2015 naar gemeenten toe komen moeten we contracten afsluiten met de aanbieders. Op een aantal onderdelen komen er regionale contracten met de 12 gemeenten uit de regio Brabant Noordoost-oost. Dit kan bijvoorbeeld nodig zijn bij specialistische ondersteuning die voor lokale inkoop te kostbaar is. Op andere onderdelen is de inkoop subregionaal, lokaal of in andere combinaties. De ondersteuning door de nulde en eerste lijn zijn onderdeel van de lokale (subsidie)afspraken.

De indeling voor contractering van diensten ziet er voor 2015 als volgt uit:

Regionaal (BNO-oost)	Subregionaal ¹⁰	Lokaal	Andere combinaties
Nieuwe Wmo-taken		Ondersteuning nulde lijn	Pilot Huishoudelijke Verzorging 2014 (9 gemeenten ¹¹)
Expertpool		Ondersteuning eerste lijn	
Maatschappelijke opvang en beschermd wonen			

4.4 Afstemming met transitie Jeugdzorg en transitie Participatiewet

Gemeenten in de regio stemmen beleid en ontwikkeling rondom de Transitie AWBZ af met de Transitie Jeugdzorg en Transitie Participatiewet. Hieronder vallen ook afspraken over:

- Opdrachtgeverschap: afstemmen van de bespreek- en beslispunten van de overlegtafels;
- Afstemmen toegang: samenwerking basisteam Jeugd en Sociaal wijkteams/ondersteuning nulde lijn en de inzet van de experts;
- Oprichten van het AMHK (in combinatie met de gecertificeerde instelling);
- Situaties waar de burger de leeftijdsgrens van jeugdzorg naar Wmo passeert;
- Integrale analyse in aanpak en integrale kostenanalyse op cliëntniveau, want het klantproces is leidend;
- Implementatie: ICT-ondersteuning, monitoring/effectmeting: afspraak maken over een zelfde aanpak.

¹⁰ De drie subregio's zijn: Land van Cuijk, Uden/Veghel en Maasland.

¹¹ Gemeenten Bernheze, Boekel, Boxmeer, Landerd, Maasdonk, Oss, Sint Anthonis, St.Oedenrode, Veghel.

LITGANGSPUNTEN

- ✓ ONTWIKKELING & SAMENWERKING VANUIT DE REGIONALE VISIE OP DE KANTELING.
- ✓ ER ZIJN REGIONAAL AFSPRAKEN OP BELEIDS-NIVEAU.

4.5 Beslispunten college van burgemeester en wethouders

- Met regiogemeenten de regionale samenwerking verder vormgeven: op inhoud, gebied en samenwerkingsvorm.

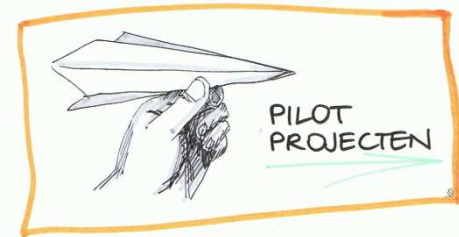
Hoofdstuk 5 Het vervolg

Er zijn nog andere onderwerpen waar de regiogemeenten gezamenlijk aan de slag gaan. Zoals de benodigde ICT-ondersteuning, monitoring en verantwoording. Hier volgen we nauwlettend en actief de landelijke ontwikkelingen (verkenning KING). Ook op het gebied van klanttevredenheid en kwaliteit (afspraken met aanbieders en wat doen we zelf) zijn we met elkaar in gesprek. Om zo samen te komen tot een goed zorg- en welzijnsnetwerk in de regio. Daarbij staat de burger en zijn vraag centraal. Een integrale aanpak wat de burger zelf kan en aan ondersteuning nodig heeft is steeds het uitgangspunt.

Het tweede deel is samen met het eerste deel de basis voor de verdere samenwerking in onze regio. Het beleidsplan maakt duidelijk volgens welke uitgangspunten en ideeën de komende jaren van belang zijn om deze samenwerking verder vorm te geven. Het is ook het begin van anders contracteren van diensten en een andere relatieopbouw met organisaties en instellingen in onze regio.

Op dit moment kunnen we nog geen financiële consequenties in beeld brengen. Uitgangspunt is dat de uitvoering gebeurt binnen de beschikbare middelen. Voor de uitvoering van de plannen (zoals inkoop van ondersteuning) zal een implementatieplan worden opgesteld. Concrete acties zullen per gemeente in de begroting en jaarrekening terug te vinden zijn. We hopen dan ook meer duidelijkheid te hebben over de Wmo-budgetten. Zodra de Wmo 2015 is vastgesteld zullen we beoordelen of het nodig is om aanvullende voorstellen te doen.

Regionale pilots



Zoals in de inleiding staat, is er vanaf 2013 een aantal regionale pilots gestart. De ervaringen en resultaten van deze pilots vormen de basis voor de keuzes rondom de invulling van de nieuwe Wmo-taken. Die keuzes moeten voor 1 januari 2015 gemaakt worden. Vóór de zomer van 2014 zullen er tussenrapportages van de regionale pilotprojecten

worden opgeleverd. Als er daarnaast nog lokaal aanvullingen zijn, worden deze per gemeente via lokale besluitvorming vastgesteld.

Communicatie

Samen met zorgaanbieders en maatschappelijke partners

We hebben in dit transformatietraject veel aandacht besteed aan overleg met onze partners, dat zullen we blijven doen. Samen met een aantal instellingen is een communicatiestrategie gemaakt, een werkdocument voor communicatieafdelingen. Daarin staat wat, wanneer, waarom en hoe we naar mensen en organisaties vertellen wat er gaat gebeuren. We noemen dat de kernboodschappen.

We hebben de belangrijkste informatie voor verschillende doelgroepen (zoals bijvoorbeeld (toekomstige) hulpvrager, vrijwilligers, burgers, verenigingen en bedrijven, zorgaanbieders en medewerkers, sociaal netwerk) op een begrijpelijke manier verwoord.

Voorbeelden van een kernboodschap:

Iemand die nu hulp krijgt vanuit de AWBZ

Aanspreken op:

- Vanaf 1 januari 2015 verandert de zorg voor u. Als u hulp of zorg nodig heeft, bekijkt iemand van de gemeente samen met u wat u zelf kunt doen. En wat de mensen uit uw omgeving voor u kunnen doen.
- Betaalde zorg verandert, maar blijft bestaan. Er wordt opnieuw bekeken van welke betaalde zorg u gebruik kunt maken.

Boodschap: De zorg verandert, ook voor u. Vanaf 1 januari 2015 draagt de landelijke overheid diverse taken over aan de gemeenten. Heeft u hulp of ondersteuning nodig? Samen met iemand van de gemeente bespreekt u wat er voor u verandert. U mag iemand die u goed kent en vertrouwt, uitnodigen bij dit gesprek. In dit gesprek zoekt u samen naar mogelijkheden en oplossingen. Misschien vindt u een oplossing bij mensen die u kent, zoals familie of vrienden. Of verwijst de gemeente u naar een algemene voorziening. Bijvoorbeeld activiteiten in een wijkcentrum of een boodschappendienst. Dat is iets waar iedereen gebruik van kan maken. Voortaan geldt dus: Zelf doen wat kan, ondersteuning vragen waar nodig.

Vrijwilligers

Aanspreken op:

- U bent een ambassadeur van de kanteling.
- U geeft het goede voorbeeld aan de rest van Nederland.
- U verdient erkenning en waardering!
- U bent onmisbaar voor onze samenleving.
- U stimuleert dat hulpvragers ook hun talenten als vrijwilliger kunnen inzetten.
- Als u tegen problemen aanloopt in uw vrijwilligerswerk, dan bieden we u steun.

Boodschap:

Als vrijwilliger weet u het al: een klein gebaar, is meestal een groot plezier! Veel mensen vinden het echter moeilijk om hulp te vragen. Anderen denken er vaak niet aan om steun te bieden. Met alle veranderingen in de zorg, wordt het steeds belangrijker om elkaar te steunen en voor elkaar te zorgen. U bent daar een voorbeeld van. Uw inzet is waardevol. U bent een inspiratie voor anderen!

Inmiddels zijn er meerdere documenten gemaakt en verzameld. Dit zijn voorbeeldbrieven, documenten met de antwoorden op veelgestelde vragen, begrippenlijsten, voorbeelden van artikelen en succesverhalen. Al deze documenten verzamelen we op de website www.ongedeeldesamenleving.nl. Daar zijn ze voor iedereen te zien en te gebruiken in de eigen communicatie.

De regiogemeenten zien het meest in een virale aanpak, waarbij steeds meer mensen van steeds meer organisaties aan anderen de boodschap overbrengen. Vanuit die gedachte wordt er in 2014 met veel betrokken partijen de communicatie verder uitgedacht en ingezet. We organiseren bijeenkomsten om de kernboodschappen en goede voorbeelden uit te leggen en elkaar te inspireren. Zo wordt verwarring beperkt en brengen we zo veel mogelijk eensluidende informatie.

Informatie voor hulpvragers

De eerste berichtgeving aan cliënten die nu hulp ontvangen vanuit de AWBZ zal door het Rijk gedaan worden. In het derde kwartaal van 2014 krijgen de gemeenten de cliëntgegevens. Dan zullen gemeenten deze doelgroep kunnen informeren over de veranderingen.

In elke gemeente zal lokaal aandacht zijn voor de informatievoorziening. Samen met aanbieders en instellingen worden websites, telefoonnummers, contactpersonen waar nodig aangepast aan de nieuwe situatie. Het doel is dat de burger via alle wegen duidelijkheid krijgt over waar hij met zijn vraag terecht kan.

