



**GLADHEIDBESTRIJDINGSPLAN
2013-2014
GEMEENTE BOXMEER
R-MRM/2013/3493**



Inhoudsopgave

1.	Inleiding	3
1.1	Inleiding	3
1.2	Wettelijk kader	3
1.3	Leidraad gladheidbestrijding	4
2.	Het bestrijden van gladheid	5
2.1	Verschillende soorten gladheid	5
2.2	Voordelen van natzout	5
2.3	Voordelen preventief strooien	6
2.4	Benodigde hoeveelheid zout	6
2.5	Pekelwater	6
2.6	Strooizout	6
3.	Organisatie gladheidbestrijding 2013- 2014	7
3.1	wegcategorisering	7
3.2	Strooisceario's	9
4.	Operationeel strooiprogramma	10
4.1	Eerste strooisceario	10
4.2	Tweede strooisceario	10
4.3	Gladheidploeg	11
4.4	Wanneer strooien we	12
4.5	Afspraken met andere wegbeheerders	12
4.6	Logboek	13
4.7	Routewijziging	13
5.	Materieel	14
5.1	Droogzout- en natzout strooiers	14
5.2	Sneeuwplougen	14
6.	Zoutbakken	15
6.1	Beleid	15
6.2	Locaties	15
7.	Klachten, verzoeken en voorlichting	16
7.1	Klachten	16
7.2	Voorlichting	16
8.	Evaluatie Seizoen 2012 – 2013	17
8.1.	Weerverloop	17
8.2.	Financieel	18
8.3.	Strooiroete's en coördinatie	19
8.4.	Zoutbakkenbeleid	19
8.5.	Meldingen/verzoeken	19
8.6.	Klachten	21
8.7.	Particuliere initiatieven	22
8.8.	Social media	22
8.9.	Overige aandachtspunten	22
9.	Bijlagen	23
9.1	Bijlage 1 Strooisceario 1	23
9.2	Bijlage 2 plattegronden strooigebied	29
9.3	Bijlage 2 Strooisceario 2	34

1. Inleiding

1.1 Inleiding

In het kader van verdere samenwerking hebben de Gemeente Boxmeer en Sint Anthonis vanaf 2010/2011 samen de gladheidbestrijding georganiseerd. Hierbij ligt de samenwerking vooral op het gebied van aansturing en afstemming van strooiroutes. Daarbij heeft iedere gemeente zijn eigen verantwoordelijkheid voor de gladheidbestrijding binnen de eigen gemeente. Dit bestrijdingsplan heeft betrekking op de Gemeente Boxmeer. Voor 2013/2014 zal de samenwerking van het voorgaande jaar worden gecontinueerd.

De wegbeheerder heeft een zorgplicht als het gaat om de veiligheid op de weg. Ook tijdens de winterperiode dient de wegbeheerder aan te geven hoe zij daar mee omgaan. Het beleid en de uitvoeringswijze rondom de bestrijding van gladheid wordt omschreven in dit gladheidbestrijdingsplan. In het plan wordt de prioriteit, het waarom en de manier van uitvoering van de gladheidbestrijding vastgelegd. Rondom de uitvoering blijven er ieder jaar wijzigingen plaatsvinden. Het college stelt dit plan jaarlijks vast. Het gladheidbestrijdingsplan is vanuit een integrale visie benaderd.

1.2 Wettelijk kader

De gladheidbestrijding is een verantwoordelijkheid voor de wegbeheerder. De wegbeheerder is op grond van artikel 15 e.v. van de Wegenwet verantwoordelijk voor het onderhoud van de weg. Als de wegbeheerder aansprakelijk gesteld wordt omdat iemand schade heeft geleden als gevolg van gladheid moet de wegbeheerder aantonen dat zij niet tekort is geschoten in de zorgvuldigheid.

De eiser moet bewijzen dat de wegbeheerder tekort is geschoten in de zorgplicht. De wegbeheerder moet bewijzen dat zij hieraan hebben voldaan door middel van bijvoorbeeld het vastgestelde en gepubliceerde gladheidbestrijdingsplan en dat zij gehandeld heeft volgens dit plan. Aansprakelijkheid bij ongevallen als gevolg van gladheid moet beoordeeld worden op grond van onrechtmatige daad e.e.a. volgens artikel 6:162 van het Burgerlijk Wetboek, of door een risicoaansprakelijkheid voor opstallen bij "een gebrek aan de weg of de weguitrusting" vastgelegd in artikel 6:174 Burgerlijk Wetboek.

De weggebruiker mag van de wegbeheerder niet verwachten dat alle verhardingen gestrooid zijn en aan alle eisen van stroefheid voldoen. De wegbeheerder heeft een inspanningsverplichting en geen garantie- resultaatplicht. Om aan te tonen dat de wegbeheerder zorgvuldig handelt, dient zij een gladheidbestrijdingsplan op te stellen waarin is aangegeven binnen welke tijd de wegen worden gestrooid en volgens welk strooischema. In het gladheidbestrijdingsplan moeten de prioriteiten van de wegen zijn omschreven en onderbouwd. Ook dient de gemeente de voor het publiek relevante informatie voldoende kenbaar te hebben gemaakt, bijvoorbeeld door publicatie in een plaatselijke krant en/of via internet. 1 versie van het plan moet ter inzage liggen op het gemeentehuis.

1.3 Leidraad gladheidbestrijding

Veel aansprakelijkheidstellingen door weggebruikers kunnen worden beperkt of weggenomen door te zorgen voor een goed doordacht en uitgevoerd gladheidbestrijdingsplan. Eind 2006 is er de CROW-publicatie 236 'Leidraad gladheidsbestrijdingsplan [2]' uitgegeven. Het komt er in het kort op neer, dat als wegbeheerders bewuste keuzes hebben gemaakt voor de aanpak, deze voldoende bekend hebben gemaakt en zich aantoonbaar aan de gestelde taken hebben gehouden, zij in het algemeen sterk in hun schoenen staan. Hierin wordt o.a. ook aangegeven binnen wat voor tijd welke wegcategorie gestrooid dient te worden. Hier komen we later op terug.



De leidraad is mede opgesteld door de NVRD, vereniging voor afval- en reinigingsmanagement.

2. Het bestrijden van gladheid

2.1 Verschillende soorten gladheid

We kennen verschillende soorten gladheid, welke men op verschillende wijze moet bestrijden:

- gladheid veroorzaakt door het bevriezen van een nat wegdek;
- gladheid veroorzaakt door condensatie van vocht uit de lucht op het wegdek;
- gladheid veroorzaakt door neerslag in de vorm van sneeuw;
- gladheid veroorzaakt door neerslag in de vorm van ijzel.

Alleen bij sneeuw wordt er met droog zout gestrooid. Als er is gestrooid en/of sneeuw geruimd, dan wil dat niet zeggen dat het niet meer glad is. Om sneeuw en ijs te laten verwijderen is ook verkeer noodzakelijk. Op deze manier wordt de sneeuw los gereden en met het zout vermengt waardoor de sneeuw smelt. Hoe lager de temperatuur hoe langer het duurt voordat er een merkbaar resultaat is. Is de temperatuur lager dan circa 10 graden onder nul dan is de werking van het zout nihil. Het heeft dan ook geen zin meer om nog meer zout op de sneeuw te strooien bij aanhoudende lage temperaturen.

Om ijzel te bestrijden is veel zout benodigd. Het berijden van beijzelde wegen brengt voor de gladheidbestrijders veel gevaar met zich mee. Er wordt daarom altijd geprobeerd om preventief te strooien. Omdat het zout dan onder de ijzel ligt, zal de ijzel slecht hechten aan de verharding en sneller dooien.

2.2 Voordelen van natzout

- goede mogelijkheid om preventief te strooien op een droog wegdek
- stroozout kan beter worden gedoseerd
- minder strooiverlies door verstuiving
- kan met hogere snelheid worden aangebracht, dus een kortere strooitijd
- langere werking
- lagere dosering
- betere dooiwerking bij lagere temperaturen
- minder wegenzout dus minder milieuschade
- minder kosten aankoop wegenzout



Links: verwaaiing bij droogzout strooien. Rechts: stroobeeld natzoutstrooien.

Een aangereden sneeuw- of ijsmassa is moeilijk te bestrijden. Het vasthechten van sneeuw- en ijs aan het wegdek kan worden voorkomen door preventief te strooien. Hierdoor ontstaat er een soort anti kleeflaag, waardoor de sneeuw of ijzel niet aan het oppervlak kan hechten en gemakkelijker en dus sneller te verwijderen is en met minder wegenzout.

2.3 Voordelen preventief strooien

- Het strooien in de (dure) nachtelijke uren kan zoveel mogelijk worden voorkomen.
- De gladheid wordt voorkomen i.p.v. bestreden.
- Het zout ligt onder de sneeuw/ijzel in plaats van erop.

2.4 Benodigde hoeveelheid zout

In een gemiddelde winter kan een frequentie van 20 strooi beurten worden aangehouden. De Gemeente Boxmeer neemt wegenzout af van firma Rasenberg. Op de gemeentewerf is er voldoende opslag aanwezig om een lange (normale) tijd te strooien. Jaarlijks wordt gemiddeld 400 ton wegenzout verbruikt.

Doseringen bij verschillende gladheidstypen:

Preventief strooien:	8 gram/m ² nat (5,5 gram droog)
Mistaanslag:	8 gram/m ² nat
Bevriezing:	8-10 gram/m ² nat
IJzel:	15 gram/m ² nat
Sneeuw na ruiming:	20 gram/m ² droog

2.5 Pekelwater

De opslag is conform de huidige milieutechnische eisen. Het pekewater wordt opgeslagen op een vloei stofdichte vloer met opstaande randen. Tanken wordt zo zorgvuldig mogelijk gedaan om morsen te voorkomen. Er wordt gebruik gemaakt van de juiste toevoerslangen met de juiste beveiligingen.

2.6 Strooizout

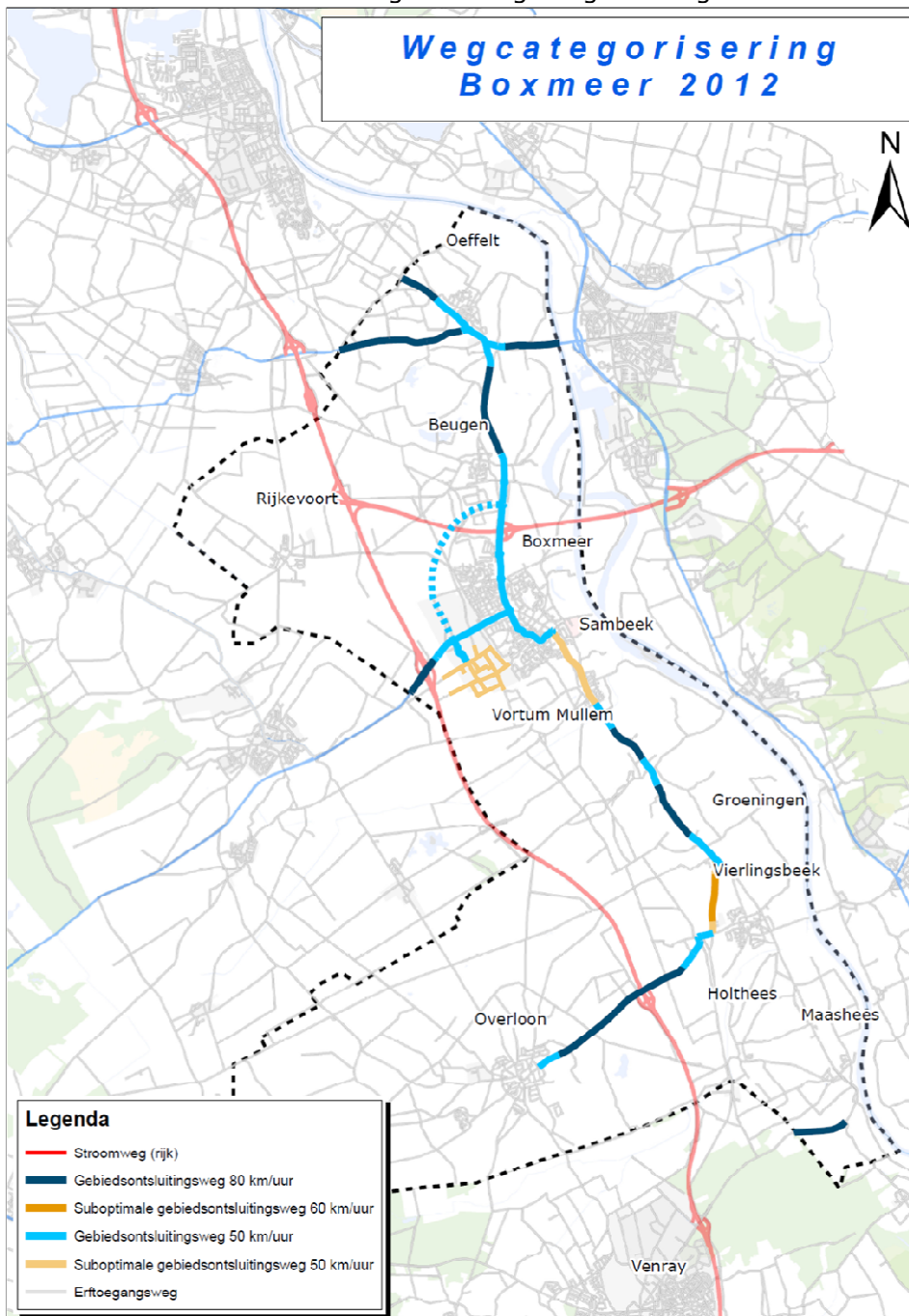
De opslag is conform de huidige milieutechnische eisen. Bij aanvoer van nieuw strooizout wordt dit zo opgeslagen dat het oude strooizout als eerste gebruikt wordt ("last in – last out" principe). Tijdens laden en lossen van zout wordt morsen zoveel mogelijk voorkomen. Gemorst zout wordt hergebruikt.

3. Organisatie gladheidbestrijding 2013- 2014

3.1 wegcategorisering

De raad van Boxmeer heeft op 11 oktober 2012 het Verkeersveiligheidsplan Boxmeer 2013-2017 en het rapport Wegcategorisering 2012 vastgesteld. In de wegcategorisering is vastgelegd welke functie en inrichting de wegen hebben. Dit blijft de basis voor het strooi beleid. De belangrijkste wegen worden uiteraard het eerst gestrooid.

De Gemeente Boxmeer hanteert de volgende wegcategorisering:

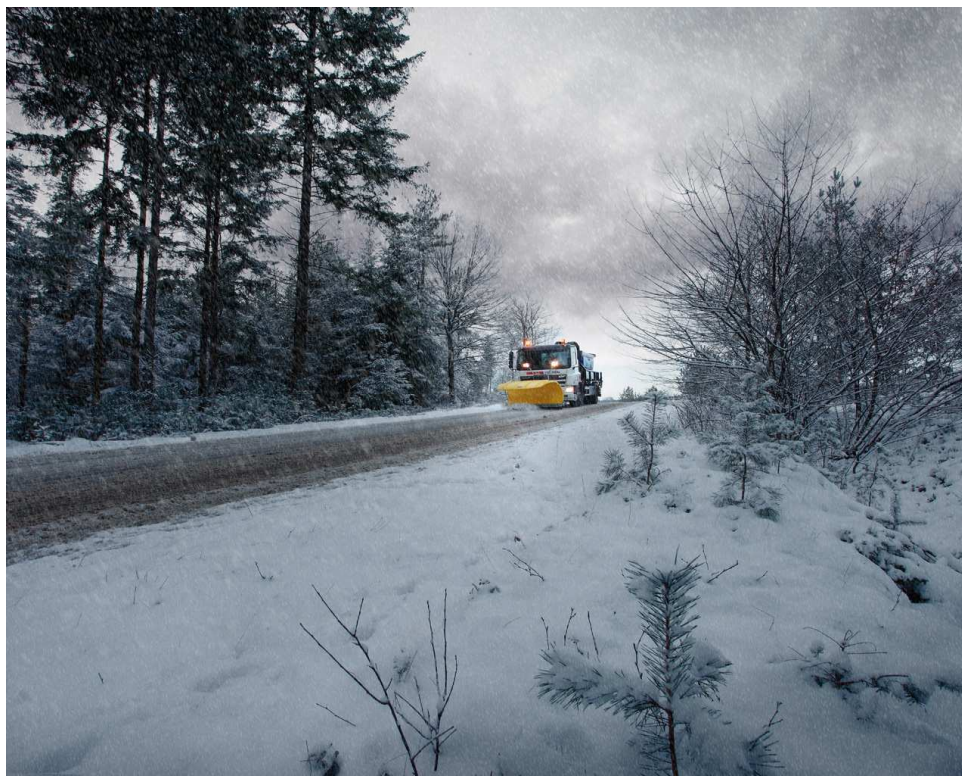


Per wegcategorie hanteert de Gemeente Boxmeer de volgende richtlijnen:

Wegcategorie	km/h	Gestrooid binnen:		Preventief	Curatief ¹
		Leidraad CROW	Gemeente Boxmeer		
Stroomweg	80/120	3,5 uur	n.v.t.	X	X
Gebiedsontsluitingsweg (GOW)	80	4 uur	4 uur	X	X
Gebiedsontsluitingsweg (GOW)	50	4 uur	4 uur	X	X
Suboptimale GOW	60	4 uur	4 uur	X	X
Suboptimale GOW	50	4 uur	4 uur	X	X
Erftoegangsweg buiten de kom	50	48 uur	48 uur		X ²
Erftoegangsweg binnen de kom	30	48 uur	48 uur		X ³

Opmerkingen of afwijkingen van de bovengenoemde norm:

- Stroomwegen worden niet door de Gemeente Boxmeer gestrooid. Dit zijn Provinciale wegen of Rijkswegen.
- Volgens de leidraad moeten alle gebiedsontsluitingswegen buiten de bebouwde kom gestrooid zijn binnen 4 uur. Met het huidige materieel kunnen we deze binnen circa 3,5 uur strooien.



¹Curatief: Strooien als het glad is.

^{2,3} : Niet alle erftoegangswegen worden gestrooid, enkel diegene die een belangrijke factor of verkeersdoorstroming hebben. Zie hiervoor hoofdstuk 3.2.

3.2 Strooisenario's

Door te kijken naar de eerder benoemde leidraad van de CROW, en de wegcategorisering van de Gemeente Boxmeer, ontstaan er prioriteiten in ons wegennet die als eerste en zo snel mogelijk moeten worden gestrooid. Buiten de gebiedsontsluitingswegen zijn bepaalde erftoegangswegen in de kernen van dermate belang dat deze een hogere prioriteit krijgen dan andere erftoegangswegen. Deze wegen zijn opgenomen in het 1^e strooisenario, en worden binnen 4 uur gestrooid door 6 strooiploegen.

De overige wegen, dus de erftoegangswegen die een minder belangrijke doorstroming hebben in de kernen, zijn in het 2^{de} strooisenario opgenomen. Deze zullen enkel curatief en tijdens reguliere werktijden gestrooid worden, binnen 48 uur na ontstaan van gladheid. Buiten de busroutes, belangrijke locaties en wijken in het 2^{de} strooisenario zijn er sommige wegen binnen de bebouwde kom die niet gestrooid worden. Dit zijn 30 km/uur wegen. Ze zijn smal en links en rechts wordt er geparkeerd. Het bestrijden van gladheid en het sneeuwruimen is hierdoor moeilijk uitvoerbaar. Mede gelet op het grote aantal gebieden binnen de bebouwde kom waar het hemelwater infiltreert in de bodem en dus niet in het rioolstelsel terechtkomt, is besloten om uit milieuoogpunt deze niet in de strooiroute op te nemen. Bij extreme weersomstandigheden zal de 1^e route voorrang krijgen.

Bij extreem weer, waarbij blijkt dat het 1^{ste} strooisenario niet binnen de gestelde tijd uitgevoerd kan worden, zal gekozen worden om als eerste de gebiedsontsluitingswegen binnen de gestelde termijn te strooien. Hierna zullen dan de opgenomen erftoegangswegen in de 1^{ste} strooisenario meegenomen worden.



Voorbeeld van plattegrond gedeelte 1^{ste} strooiroute

4. Operationeel strooiprogramma

4.1 Eerste strooisceario

Het besluit om de dienst gladheidbestrijding in te zetten wordt genomen aan de hand van weersvoorspellingen, eigen waarneming, informatie van weerconsult en provincie. Als mogelijk zal getracht worden om dit scenario preventief te strooien.

De eerste route bestaat voornamelijk uit:

- doorgaande wegen (gebiedsontsluitingswegen)
- ontsluitingswegen van woonwijken
- fietspaden
- omgeving bij hulpdiensten

De eerste strooiroute van de Gemeente Boxmeer bevat wegen die een doorstroomfunctie hebben en veel bereden worden. Verschillende van deze wegen hebben ernaast een vrij liggend fietspad en worden door de schoolkinderen gebruikt als schoolroute. Wanneer de schoolkinderen onderweg zijn naar school, is het bestrijden van de gladheid op de fietspaden moeilijk realiseerbaar. Het is daarom belangrijk om te strooien ruim voordat de scholen beginnen. In de eerste route is tevens rekening gehouden met de busroute.

De eerste route is omschreven in bijlage 1.

De plattegronden van alle kernen met routes is opgenomen in bijlage 2.

Strooiroute Vrachtwagen, Verberk	Route 6
Wim de Korverstraat	links af
Sint Anthonisweg na viaduct snelweg	Links af
Terug naar St Rochus	Links af
Richting Oeffelt	Links af
Laan Leijdeckers tot rotonde	Links af
Laan de wijze tot ziekenhuis	Keren

Voorbeeld van een gedeelte van een te rijden strooiroute

4.2 Tweede strooisceario

De tweede route wordt curatief gestrooid, dus pas als het glad is. Blijkt het dat na het strooien van de eerste route de wegen glad zijn, dan wordt de tweede route direct na de eerste route gestrooid. Dit gebeurt alléén tijdens reguliere werktijden (07:30 – 16:00).

De tweede route bestaat uit:

- straten binnen in de wijken
- straten bij kerken
- huisartsen
- wegen bij verzorgings- en verpleegtehuizen
- basisscholen

De tweede route is zodanig opgesteld dat een ieder op een redelijke afstand een gestrooide weg kan bereiken. Daarnaast zijn in de tweede route de belangrijkste locaties binnen de kernen opgenomen. Aan deze wegen zijn scholen, kerken, huisartsen en apotheken gelegen.

De tweede route is omschreven in bijlage 3.

4.3 Gladheidploeg

Er bestaan in totaal 6 strooiploegen om de strooisceenario's binnen de gestelde norm te kunnen strooien. Een gedeelte van die routes worden uitgevoerd door aannemers.

Uitvoering:

- Route 1; Vrachtwagen gemeente, 3 man afdeling Gemeentewerken (R-GW).
- Route 2; Stratos veegmachine, Teun Nabuurs bv.
- Route 3; Trekker, Teun Nabuurs.
- Route 4; Trekker, van Gelder Oeffelt.
- Route 5; Trekker, Gemeente Boxmeer, bereiden door van Gelder oeffelt.
- Route 6; Vrachtwagen, Verberk Boxmeer.
- Laadploeg; Trekker Gemeente Boxmeer, 3 man R-GW.

Coördinatie:

Coördinatie wordt gedaan door 2 man van de afdeling Milieu, Ruimte en Mobiliteit (R-MRM) en 1 persoon (teamleider) van de gemeente Sint Anthonis.

Aan het begin van het strooiseizoen volgt met alle betrokkene medewerkers en aannemers een start- werkoverleg. In het overleg wordt gesproken over:

- het beleid van de gemeente;
- afspraken met andere gemeenten/provincie;
- strooiroutes;
- materieel;
- kennis en ervaring medewerkers;
- Veiligheid, ARBO;
- Procedures;
- Wijzigingen ten opzichte van het voorgaande jaar;
- Er wordt een proefronde gemaakt om de routes weer op te nemen.



Alle gladheidbestrijders hebben als veiligheidstraining een slipcursus gevolgd.

Via semafoons worden de diensthebbende gealarmeerd door de gladheidcoördinator. Hierna verzamelen ze zich op de Gemeentewerf. Op deze locatie wordt wegenzout geladen en pekewater getankt. Verder deelt de gladheidcoördinator mee hoeveel zout en in welke samenstelling er gestrooid moet worden. Na alarmering is het streven om binnen 30 minuten alle voertuigen operationeel te hebben. De primaire doelen (scenario 1) zijn (zonder sneeuwval) gemiddeld binnen 3,5 uur voorzien van strooizout.

De voertuigen zijn voorzien van een telefoon. Hierdoor is het mogelijk onderling en met de coördinator in contact te komen. Zo kunnen er afspraken worden gemaakt, problemen worden gemeld en de voortgang van het strooien worden gevolgd. De gemeentelijke gladheidcoördinator kan de voertuigen en de handelingen, na de route uitlezen. De gladheidcoördinator kan op deze wijze controleren en eventueel de strooiactie bijsturen.

4.4 Wanneer strooien we

Het besluit om de dienst gladheidbestrijding in te zetten wordt genomen aan de hand van eigen inschatting, visuele controle en door informatie verkregen van een weersconsult. Het consult geeft via een internetpagina de verwachting van de weersituatie, verwachte wegdektemperatuur en de actuele weersituatie. Daarbij kan de oproep van de provincie een extra hulp zijn. De eigen waarneming van de diensthebbende coördinator geeft de doorslag en is bepalend.

4.5 Afspraken met andere wegbeheerders

Ook andere wegbeheerders strooien weggedeelten van de Gemeente Boxmeer. Dit betreft de Gemeente St. Anthonis en Provincie Noord-Brabant. De Gemeente Boxmeer strooit ook in de Gemeente St. Anthonis en voor de Provincie Noord-Brabant. Jaarlijks hebben we een Start- werkoverleg met de gemeente St. Anthonis over de wijze en tijdstip van de uitvoering gladheidbestrijding. Met de Provincie en Gemeente Cuijk zijn de gemaakte afspraken schriftelijk vast gelegd.

Gemeente St. Anthonis strooit voor Gemeente Boxmeer:

- Stevensbeekseweg/Engelseweg
- Irenestraat/Oploseweg
- Papenvoortsedijk (weggedeelte)
- Kapelstraat (van Papenvoortsedijk tot Hoogeindsestraat)
- Hoogeindsestraat (tot sprongseweg)
- Hapsedijk (plus kapelstraat –rechts- tot laageindsedijk)
- Laageindsedijk
- Sint Anthonisdijk plus fietspad

Gemeente Boxmeer strooit voor Gemeente St. Anthonis:

- Sambeeksedijk
- Stevensbeekseweg (fietspad vanaf Overloon tot Mullemsedijk)
- Boxmeerseweg/Sint Anthonisweg (parallelweg)
- Papenvoortsedijk (beide fietspaden)
- Mullemsedijk
- Lacatariaweg (fietspad)

Gemeente Cuijk strooit voor Gemeente Boxmeer:

- Cuijkseweg (beide fietspaden)

Gemeente Boxmeer strooit voor de Gemeente Cuijk:

- Oeffeltseweg (weggedeelte)

Provincie Noord-Brabant strooit voor Gemeente Boxmeer:

- Provinciale weg Oeffelt
- Provinciale fietspad Oeffelt

Gemeente Boxmeer strooit voor Provincie Noord-Brabant:

- St. Anthonisweg (weggedeelte en beide fietspaden)

De wegbeheerder is en blijft altijd verantwoordelijk voor de staat van de weg. Verantwoordelijkheden kunnen niet worden overgedragen bij uitbesteding van taken.

4.6 Logboek

Alle voertuigen tijdens de gladheidbestrijding (inclusief aannemer) zijn voorzien van een strooimanagementsysteem met GPS. Hiermee worden alle handelingen welke worden uitgevoerd opgeslagen op een centrale computer.

Vastgelegd worden:

- datum en tijden
- de gereden strooiroute
- gemiddelde gereden snelheid
- instelling strooibreedte
- dosering (de gestrooide hoeveelheden zout en pekewater)
- gereden en gestrooide weggedeelten

De gegevens worden uitgelezen en opgeslagen. De gegevens kunnen niet worden bewerkt of gemanipuleerd. Bij aansprakelijkheidstellingen zijn deze gegevens dan ook een belangrijk en betrouwbaar hulpmiddel om schadeclaims te weerleggen. Routes kunnen grafisch worden weergegeven op een kaart met de exacte tijden voorzien van alle benodigde informatie. Ook kan er achteraf controle plaatsvinden of de route volgens afspraak is gereden en of de strooier volgens afspraak is ingesteld. Daarnaast is de informatie de basis voor de te verrekenen uren en geleverde zouthoeveelheden.



Door middel van deze methode zijn alle strooigegevens beschikbaar

4.7 Routewijziging

Tijdens het strooiseizoen worden er geen wijzigingen doorgevoerd in de routes. Dit geeft onduidelijkheid bij de burgers en bij de medewerkers van de strooiploeg.

Nadat het strooiseizoen is afgelopen wordt de uitvoering van de gladheidbestrijding geëvalueerd (zie Hoofdstuk 8).

Aandachtspunten zijn:

- Te rijden strooiroute
- Klachten en verzoeken
- Problemen tijdens de uitvoering
- Aanwezig materieel
- Knelpunten
- Kosten uitvoering gladheidbestrijding

5. Materieel

5.1 Droogzout- en natzout strooiers

De Gemeente Boxmeer beschikt over eigen gladheidbestrijdingsmaterieel. Dit bestaat uit 2 voertuigen, 5 droog- natzout strooiers en 6 schuiven. De overige voertuigen die benodigd zijn voor de bestrijding wordt ingehuurd bij aannemers. In een overeenkomst met de aannemers is voorgeschreven over welk materieel de aannemer moet beschikken en aan welke eisen moet zijn voldaan.

De droogzout strooimethode is strooien met enkel droog zout. Bij de natzout strooimethode wordt het droge wegzout, vlak voordat het op de weg wordt gestrooid, bevochtigd met een zoutoplossing. De zoutoplossing bestaat uit een 20% oplossing van zout in water. De gewichtsverhouding tussen droog zout en zoutoplossing is ongeveer 2,5:1.



Het pekewater wordt bij de schotel bij het zout gemengd, voor een perfecte kleving.

5.2 Sneeuwploegen

Bij enkele centimeters sneeuw worden de sneeuwploegen gebruikt. De sneeuw wordt naar de zijkant van de weg geschoven. Na het ploegen wordt de rijbaan direct weer voorzien van een laag wegzout. Het sneeuwploegen op klinkerwegen in het buitengebied wordt bemoeilijkt doordat klinkerwegen een behoorlijke ronding hebben. Hierdoor wordt in het midden van de weg sneeuw van de weg geschoven terwijl aan de zijkant veel sneeuw achterblijft. Daarnaast slijt de rubberstrook van de sneeuwploeg in het midden uit. Hierdoor blijft bij sneeuwruimen op een vlakke weg sneeuw in het midden achter. Het sneeuw ruimen binnen de bebouwde kom in de woonstraten valt eveneens tegen door de vele obstakels in de weg en het aanwezige verkeer.

Sneeuwruimen is een intensieve bestrijdingsmethode, die traag ten uitvoering kan worden gebracht, en zoals beschreven niet altijd efficiënt is. Toch is dit de best mogelijke methode om de wegen zo begaanbaar als mogelijk te houden.

6. Zoutbakken

6.1 Beleid

Het plaatsen van zoutbakken is een service van de Gemeente Boxmeer. Dit houdt in dat er 29 bakken worden geplaatst. Volgens het beleid (vastgesteld door het college 19 december 2006) worden er alleen bakken geplaatst bij seniorenwoningen en overheidsgebouwen.

6.2 Locaties

Op de volgende locaties worden er zoutbakken geplaatst:

Zoutbakken		
Plaats	Locatie	Aantal
Boxmeer	Gemeentehuis	1
Boxmeer	De pomp Hoek steenstr.-Sasse v.Ijsselstr.	1
Boxmeer	Trappen bij plein achter Hema	1
Boxmeer	D'n Driewiek	1
Boxmeer	Rembrandt v. Rijnstr. Flat	1
Boxmeer	Jozef Israelstr. Flat	1
Boxmeer	De Weijerdonck Hoofdingang	1
Boxmeer	Egmond voormalige Elderom 2 bakken bij hoofdingang	2
Boxmeer	De Morgenster	1
Sambeek	Algemene begraafplaats voorzijde gebouw	1
Sambeek	Gemeenschapshuis Elsenhof bij ingang	1
Sambeek	Bejaardenwoningen	3
Vortum	Gemeenschapshuis bij hoofdingang	1
Oeffelt	Ingang "Kleppenburg"	1
Oeffelt	Willem Alexanderstraat (bejaardenwoningen)	1
Oeffelt	Kuiperstraat (bejaardenwoningen)	1
Oeffelt	Beatrixstraat (bejaardenwoningen)	1
Oeffelt	Het hofke (bejaardenwoningen)	1
Beugen	Gemeenschapshuis	1
Beugen	Maaskamp (bejaardenwoningen)	1
Rijkevoort	Pleinstraat (activiteitencentrum)	1
Rijkevoort	Klaproos Huisnr. 6	1
Rijkevoort	Korenbloem (In plantsoen op hoek)	1
Vierlingsbeek	Staayweg de pont	1
Vierlingsbeek	Merletgaarde (bejaardenwoningen)	1
Overloon	14 oktplein gemeenschapshuis	1
Totaal :		29

7. Klachten, verzoeken en voorlichting

7.1 Klachten

De politie is veel op de weg en bij ongevallen veelal aanwezig. Zij geven klachten over gladheid telefonisch door naar de meldlijn of buiten werktijd naar het storingsnummer.

Burgers hebben de mogelijkheid om telefonisch of via de gemeentelijke website een melding te maken. Onder kantooruren komen de klachten en verzoeken binnen bij het klantencontactcentrum. Alle klachten en verzoeken worden geregistreerd in het gebruikte "melddesk" systeem. Naast een centraal nummer voor klachten heeft de Gemeente Boxmeer een telefoonnummer voor calamiteiten buiten werktijd. Deze telefoon heeft de coördinator bij zich. Ook hier komen jaarlijks meldingen binnen.

De meldingen worden door de coördinator beoordeeld en indien mogelijk wordt de klacht zo snel mogelijk verholpen. De melder krijgt in iedere geval altijd een reactie terug vanuit de Gemeente Boxmeer.

7.2 Voorlichting

Om het aantal klachten en verzoeken te verminderen is goede voorlichting noodzakelijk. Als inwoners weten wat ze van de gemeente kunnen verwachten krijgen ze meer begrip voor bepaalde situaties. Jaarlijks wordt de manier van gladheidbestrijding bekend gemaakt in de gemeenterubriek in het "Boxmeers Weekblad". Ook op de internetsite van de gemeente wordt informatie gegeven over de gladheidbestrijding en zal er een exemplaar van het gladheidbestrijdingsplan ter inzage liggen in het Gemeentehuis. Via de site kan men ook de plattegrond raadplegen waarin de gestrooide wegen gemarkeerd zijn.

- [Veelgestelde vragen](#)
- [Werk in uitvoering](#)
- [Vacatures](#)
- [Bouwproject](#)
- [Nieuwsbrief gemeente Boxmeer](#)
- [Boxmeer in beeld](#)
- [Nieuw op de site](#)

Bezoekadres

Raadhuisplein 1
5831 JX Boxmeer

postadres
Gemeente Boxmeer
Postbus 450
5830 AL Boxmeer

tel (0485) 58 59 11
fax (0485) 57 24 32
mail:
gemeente@boxmeer.nl

Openingstijden
Veelgestelde vragen
Belangrijke
telefoonnummers

 **Jumelage**
Sigmaringen

In de wintermaanden is het belangrijk dat de wegen begaanbaar zijn. De gemeente doet dit door middel van het strooien van zout en sneeuw te schuiven.

Waar wordt er gestrooid?

Bij het uitrukken is het primaire doel de doorgaande wegen, ontsluitingswegen van woonwijken, fietspaden en de omgeving bij hulpdiensten begaanbaar te maken en te houden.

Daarnaast is er een 2de strooiactie. Deze richt zich op het begaanbaar maken en houden van bv. straten binnen in de wijken, kerken, huisartsen, wegen bij verzorgingsverpleegthuizen, basisscholen, etc.

Bent u benieuwd welke wegen er precies gestrooid worden, of welke wegen er in de 1ste en 2de strooiactie aanwezig zijn? **U kunt de strooiroutes onder dit bericht downloaden.**

De strooiroute's zijn vastgesteld door het college van B&W. Er is in dit besluit 1 wijziging opgenomen ten opzichte van vorig jaar: Het fietspad aan de Monsieur Geurtstraat van Maashees richting Venray en terug wordt minimaal gebruikt door fietsverkeer. Dit verkeer maakt gebruik van de Venneweg in maashees, dit is een binnendoorweg. Op verzoek van de dorpsraad is enkele jaren geleden de Venneweg daarom opgenomen in de strooiroute. Om extra slijtage te voorkomen, zout uit te sparen en tijd te winnen is het niet noodzakelijk dat het fietspad in de de 1ste strooiroute opgenomen wordt. Dit fietspad zal wel opgenomen worden in de 2de strooiroute.

Methode

Het materieel waarmee de gemeente werkt is ontwikkeld om ook preventief te kunnen strooien volgens de 'nat zout-methode'. Bij deze methode kan het 'natte' zout aan het wegdek blijven hechten. Dit geeft de mogelijkheid om vooraf op de verwachte gladheid in te spelen. Daarnaast is er van dit 'natte' zout minder nodig, wat beter is voor het milieu.

Trottoirs

De trottoirs in de Gemeente Boxmeer worden in principe niet gestrooid. Wij willen een beroep doen op iedereen om de gemeente een handje te helpen bij het veilig houden van de openbare weg en in dit geval de trottoirs. Zo proberen we er



Via de gemeentelijke website www.boxmeer.nl wordt veel uitleg gegeven rondom het bestrijden van gladheid.

8. Evaluatie Seizoen 2012 – 2013



8.1. Weerverloop November

De start van het gladheidseizoen 2012–2013 verliep rustig en relatief zacht. Vanaf 19 november 2012 werden in bijna heel het land minimumtemperaturen onder nul opgetekend. Nabij de maandwissel werd het kouder. De laagste temperatuur werd $-4,7$ °C. Dit was de opmaat naar een koud winters vervolg in de decembermaand.

December

Het werd winters. Een paar winterse buien plaatselijk met een laagje sneeuw. Eerste week al een sneeuwstoring met 10 tot 15 cm bij $-10,0$ °C. Hierna dikwijls verraderlijke gladheid door ijzel. De rest van de decembermaand was het veelal zacht en nat winterweer. De wegdektemperatuur daalde slechts heel plaatselijk tot het vriespunt.

Januari

In januari werd het winterweer. Was het begin januari nog -4 °C, een hele reeks extreme ijsdagen zouden volgen. Met sneeuwstoringen tot 10 centimeter sneeuw, landelijk kwam het tot een filerecord van 923 km! In de nacht naar woensdag 16 januari werd het de koudste nacht van deze winter met -18 °C. Tot en met 26 januari strenge vorst en sneeuwdagen. Regen volgde en plaatselijk kwam het tot ijzel en op uitgebreide schaal gladheid door bevriezing en rijp. Het slot van januari bracht vervolgens zacht (weinig glad), nat en winderig weer.

Februari

De eerste paar februaridagen bleef de temperatuur 's nachts net aan boven nul. Kouder werd het hierna met sneeuwstoringen van 2 - 5 centimeter sneeuw. Diverse niet gestrooide wegen in de wijken werden spiegelglad door bevriezing. Tot 15 februari bleven er sneeuwbuien komen. Hierna opklaringen en in de nacht naar zondag 24 februari volgde (weer!) sneeuwval tussen 3 en 6 centimeter. Hierna 's nachts lichte vorst en overdag kwam de temperatuur dan met de toegenomen daglengte ruimer in de plus.

Maart

Maart begon kil, maar al snel barstte het lenteweer los met maar liefst 18,8 °C. Dit was meteen ook de hoogste temperatuur van de hele maand. De koude lucht was niet ver weg en in het weekend van 9 en 10 maart kwam deze koude lucht opnieuw binnen met eerst regen en later sneeuw. Tussen 12 en 14 maart sneeuwbuien met 2-6 cm sneeuw. Maart haalde een gedeelte zesde plaats op de lijst van koudste tweede maart decades, sinds 1901. Met de komst van de astronomische lente (20 maart) keerde de winter zelfs terug. Er werden tussen 22 en 26 maart gevoelstemperaturen van -10 tot -15 °C gemeten. Tussen 20 en 29 maart kwam het opnieuw meermaals tot (lichte) sneeuwval. Veel strooiacties voor dreigende gladheid. Het was het weer wat je als gladheidcoördinator net niet wilt zien.

8.2. Financieel

- Aantal uitrukken ± 40 maal.
- Totale kosten gladheidbestrijding 2012-2013: **€ 206.040,-**. Bij de uitvoeringskosten zitten alle uren rondom gladheidbestrijding verwerkt, dus ook het afhandelen van meldingen, het plaatsen, bijvullen en ophalen van zoutbakken, strooien 2^{de} strooisceario enz.

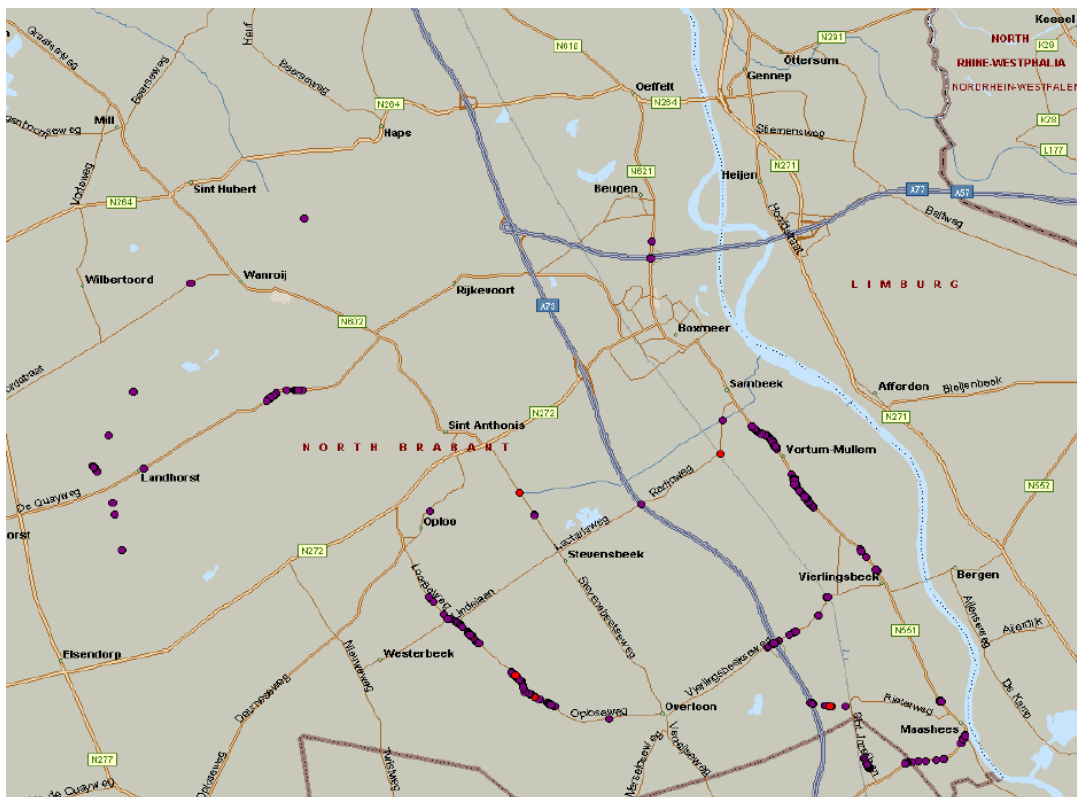


Foto: Koudste wegvakken Boxmeer en Sint Anthonis met infrarood door meteoconsult winter 2012-2013

8.3. Strooiroute's en coördinatie

- Coördinatie op de huidige manier voortzetten, geen wijzigingen doorvoeren. Aansturing wanneer Sint-Anthonis de coördinatie heeft laten doen door de regiedienst.
- Spoorstraat dubbel schuiven bij sneeuwval zodat het fietspad ook begaanbaar is en niet vol sneeuw ligt.
- Sportlaan meenemen in route en beleidsplan?
- Industrierrein Sterckwijck alle wegen meenemen?

8.4. Zoutbakkenbeleid

Er moet duidelijkheid komen welke criteria er gesteld worden rondom het wel of niet plaatsen van een zoutbak. Bejaardenwoningen en openbare gebouwen zijn nu de criteria, echter dit is soms te globaal. Het beleid moet duidelijker en beter zijn afgekaderd. In 2014 moet hier een eenduidig beleid vastgesteld worden. Dit zal worden meegenomen in het gladheidbestrijdingsplan 2014-2015.

8.5. Meldingen/verzoeken

Verzoek Schutterstraat Beugen:

Vraag:

Ik woon in de Schuttersstraat in Beugen. Onze straat is nog steeds spekglad. En dit is een weg naar de basisschool. Mijn vraag is waarom hier niet is gestrooid. Ik ben hier al gevallen door de gladheid.

Antwoord:

De Schutterstraat is opgenomen in het 2^{de} strooisceario, wat staat omschreven in ons gladheidbestrijdingsplan. Dit is het beleidsplan rondom de gladheidbestrijding en uitvoering hiervan. U kunt dit plan vinden via onze website www.boxmeer.nl. Beknopt komt het er op neer dat de Schutterstraat bestreden wordt in reguliere werktijd op het moment dat de wegen benoemd in ons 1^{ste} strooisceario sneeuwvrij zijn. Wij zijn op de 24^{ste} al vroeg begonnen met het ruimen van sneeuw op de wegen, en zijn de gehele dag volledig bezig geweest met de gladheidbestrijding in het 1^{ste} strooisceario, waardoor de Schutterstraat niet aan bod is gekomen.

Verzoek:

Vraag:

Bezoekers van de hockey, tennis en fitnesscentrum All4fit Boxmeer krijgen te maken met een gevaarlijke situatie door het niet meenemen van de sportlaan in jullie strooiroete. Meerdere mensen ook senioren zijn al gevallen doordat de gemeente Boxmeer verzuimd om in deze straat te strooien. Het betreft over 1000 tot 1500 bezoekers per week dat ermee te maken heeft. Graag het verzoek namens het sportpark met de vraag of de gemeente Boxmeer hier snel iets aankan doen. Ook willen wij een bevestiging van jullie maatregelen.

Antwoord:

Het college heeft op 27 november 2012 het gladheidbestrijdingsplan vastgesteld. Dit is het beleidsdocument van de Gemeente Boxmeer rondom gladheidbestrijding en de uitvoering hiervan. Ieder jaar zal dit beleidsdocument worden geëvalueerd en waar nodig gewijzigd. Wij zullen uw verzoek om de Sportlaan te strooien dan ook meenemen in de evaluatie en zullen ons beraden om deze op te nemen in de strooiroete vanaf 2013-2014.

Verzoek Dorpsvereniging Maashees:

Vraag:

In de dorpsraadvergadering van 13 december j.l. is het gladheidsbestrijdingsplan 2012-2013 besproken. Er werd verontwaardigd geconstateerd dat er in Maashees géén zoutbakken worden/zijn geplaatst ondanks dat er een aantal seniorenwoningen in het dorp gelegen zijn. Daarnaast heeft voorheen altijd een zoutbak gestaan bij de entree van de gemeentelijke sporthal in Maashees. Ik heb dit reeds kenbaar gemaakt bij de heer Daanen van de Afdeling Milieu, Realisatie en Mobiliteit. De dorpsraad van Maashees wil u bij deze dan ook verzoeken om alsnog plaatsing van zoutbakken te overwegen nabij de seniorenwoningen aan de Goeijstraat en bij de entree van de sporthal te Maashees.

Antwoord:

Het college heeft op 27 november 2012 het gladheidsbestrijdingsplan vastgesteld. Dit is het beleidsdocument van de Gemeente Boxmeer rondom gladheidsbestrijding. Het onderdeel zoutbakken zit ook verweven in dit document. Concreet zijn het aantal locaties benoemd, waaronder ook seniorenwoningen binnen de Gemeente Boxmeer. De constatering dat er in Maashees ten onrechte geen zoutbak is geplaatst bij de seniorenwoningen, heeft u in uw brief dan ook terecht gedaan. Wij hebben inmiddels een zoutbak bij de seniorenwoningen in de Goeijstraat geplaatst. De sporthal in Maashees komt echter niet in aanmerking, evenals geen enkele sporthal binnen de Gemeente Boxmeer dit doet. Wij hopen dan ook dat wij middels dit schrijven u van voldoende informatie hebben voorzien.

Vragen raadslid dhr. M. Wiggers de Vries (fractie PK) ex artikel 40 Rvo

Vraag

Wat is de reden dat een aantal belangrijke auto- en fietsroutes van en naar openbaar vervoer en dorpscentra niet zijn opgenomen in de standaard strooiroutes?

Antwoord:

Alle belangrijke auto- en fietsroutes van en naar openbaar vervoer worden bestreden en zijn opgenomen in de standaard strooiroutes die de 1^{ste} prioriteit hebben. Enkel het fietspad Overambt in Vierlingsbeek wordt niet meegenomen, vanwege eerder gemaakte keuze's door de dorpsraad Vierlingsbeek in overleg met de Gemeente Boxmeer.

Vraag:

Hoe verhouden de kosten van gladheidsbestrijding in de gemeente Boxmeer zich ten opzichte van de andere gemeenten in de regio Noordoost Brabant? Graag een opsomming met de geraamde en gerealiseerde jaarlijkse kosten per gemeente in deze genoemde regio (peiljaar 2010 en 2011).

Antwoord:

Per uitruk bedragen de kosten € 6.000,00 euro. Er is niet inzichtelijk hoe dit zich verhoudt tot de andere gemeenten in de regio Noordoost Brabant.

Vraag:

Hoe doet de gemeente Boxmeer het in de vergelijking met de andere gemeenten in de regio Noordoost Brabant waar het gaat om de tevredenheid van burgers over de gladheidsbestrijding in de betreffende gemeente?

Antwoord:

Het strooibeleid van de gemeente Boxmeer is grotendeels gebaseerd op landelijke richtlijnen gesteld door de CROW. Dit uit zich in een betaalbaar professioneel en een zo veilig mogelijk strooibeleid. Er zijn dit seizoen 54 meldingen binnengekomen rondom gladheidsbestrijding. In het vergelijkbare seizoen 2010-2011 waren dit er 288, in 2009 – 2010 waren dit er 97. Uit het aantal meldingen binnen onze eigen regio blijkt dat er een verbeterende lijn zit in de uitvoering en communicatie tussen de Gemeente Boxmeer en haar burgers.

Vraag

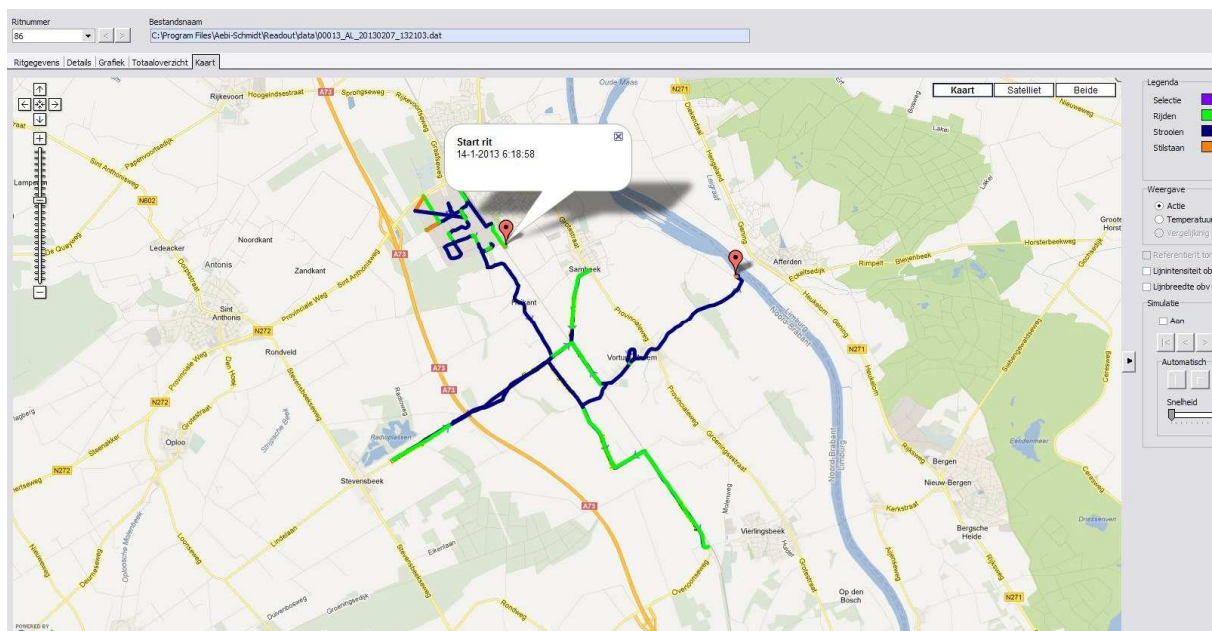
Is er een overzicht aan te leveren per gemeente in het werkgebied van het Maasziekenhuis en dit afgezet tegen het aantal botbreuken dat in een bepaalde vastgestelde winterse periode wordt behandeld in het ziekenhuis? Dit zou inzicht kunnen geven of er percentueel grote verschillen zitten in letsels ten gevolge van winterse gladheid, of deze per gemeente verschillen en of hier een relatie is met de door betreffende gemeenten ingezette middelen ten bate van gladheidbestrijding.

Antwoord:

Deze gegevens zijn bij ons niet bekend. Wij zijn in overleg met het maasziekenhuis om deze gegevens aan te reiken. Deze vraag is neergelegd bij de directie. Wij wachten af of wij hier een gehoor op krijgen, waardoor de vraag beantwoordt kan worden.

8.6. Klachten

- Totaal aantal meldingen meldesk rondom gladheidbestrijding: 58.
- Veelal verzoeken van plaatsen van zoutbakken bij seniorenwoningen, scholen en andere (al dan niet particuliere) gebouwen.
- Overige klachten over straten die niet worden gestrooid danwel geschoven en gladheid in zijn algemeenheid.



Overzicht gereden strooiroete om klachten te kunnen valideren, en aansprakelijkheid te kunnen voorkomen.

8.7. Particuliere initiatieven

Mogelijk maken dat op basis van particuliere initiatieven ze hun eigen buurt of omliggende wegen bij gladheid (laten) strooien. Zo bieden we de mogelijkheid aan andere ondernemers onder bepaalde voorwaarden eigen straten gladheid te laten bestrijden. Verantwoordelijkheden voor eventuele aansprakelijkheid voor schade aan eigen materiaal is dan voor de ondernemer. De wegen worden in het gladheidbestrijdingsplan niet gemarkeerd als gestrooide wegen. Ook worden er geen piepers verstrekt aan particulieren om opgeroepen te worden bij een strooiactie. Verder moet er per initiatief afspraken worden gemaakt.

8.8. Social media

Idee om een twitteraccount "Boxmeer gladheid" te creëren, waarop een bericht wordt geplaatst door de coördinatoren bij het starten van een oproep. Particulieren kunnen dan zich hiervoor abonneren en krijgen een melding. De particuliere initiators kunnen dan al dan niet op eigen beweging ook starten met een strooiactie.



8.9. Overige aandachtspunten

- Coördinatie zelf behouden is een noodzaak.
- Materieel zelf in beheer houden.
- Zout inkoop zelf coördineren.
- Route indeling jaarlijks op basis van de wijzigingen voortvloeiend uit de evaluatie doorvoeren in beleidsstuk "gladheidbestrijdingsplan"
- Geen particuliere terreinen strooien met materieel van de Gemeente Boxmeer.
- Geen zout verkopen voor toepassingen voor de aannemers op particuliere terreinen alsmede de eventuele particuliere op te starten initiatieven.
- Beter schoonmaken van materiaal na strooiacties.

9. Bijlagen

9.1 Bijlage 1 Strooisceenario 1

Strooiroute vrachtwagen Gemeente Boxmeer	Route 1
Beginnen bij Merel, Mees	
rotonde Sambeekseweg	Recht door
Grote straat	Recht door
Provinciale weg	Recht door
Groeningsestraat	Rechts af
Molenweg (inrit brandweer)	Rechts af
Spoorstraat	Recht door
Overloonseweg	Recht door
Viaduct dubbel strooien	
Vierlingsbeekseweg	Links af
Venrayseweg richting Venray	Keren
Merseloseweg	Keren
14 okt.plein	Recht door
Oploseweg (strooier uit)	Rechts af
Rondweg (strooier aan)	Recht door
Holthesedijk	Recht door
Loonseweg	Rechts af
Gildestraat	Recht door
Rieterweg	Links af
Terug naar Vierlingsbeek tot spoorstraat	Keren
Staiweg tot pont	Keren
Mgr Geurtsstraat, op den berg tot aan grens	Keren
Mgr Geurtsstraat tot Venray	Via smakt
St Jozeflaan (tot net voorbij de brug)	strooier aan
Naar kapelstraat Holthees, makkeweg, naar soetendaal	Linksaf
Spoorstraat - Molenstraat	Keren
Terug via Spoorstraat	Links af
Groeningsestraat T-splitsing Molenweg	EINDE
Verkeersgeleiders rechts nog strooien	

Strooiroute Belos, Nabuurs bv	Route 2
Fietspad SambEEK (Stiphout) tot spoorstraat Vierlingsbeek	keren
Fietspad vanaf spoorstraat Vierlingsbeek terug tot aan Stip Schilderspad	
Fietspad Rijkevoortseweg en Sprongseweg naar	Rechts af
Fietspad Hoogeindsestraat (Draaien Voortstraat en terug naar)	
FietsPad Hoogeindsestraat	Rechts af
Via Hoogeindsestraat naar	Recht door
Fietspad Papenvoortsedijk (tot aan Wanroy), terug over fietspad	Keren
Via Papenvoortsedijk Rechts af naar St .Anthonisdijk	Links af
Kampweg	Links af
Kerkveld (tot einde)	Rechts af
Kapelstraat 1e links af naar Kapelstraat	Links af
Laageindsedijk	Links af
Kapelstraat 1e rechts af kerkveld	Links af
Beekdal	Recht door
Hoogeindsekampen	Rechts af
Via Hoogeindsestraat naar	Links af
Veldweg	Links af
Rijkevoortsedijk	Links af
Via Kapelstraat L.A en Hoogeindsestraat naar	
Fietspad Hoogeindsestraat, Sprongesweg en Rijkevoortseweg tot kombord " Boxmeer " en evt. Bijladen	Links af
Fietspad Floralaan naar de Maasbroeksche blokken	Links af
via Duizendblad, Duifkruid (links aanhoudend) en keren rotonde	Rechts af
Boterbloem	Keren
Fietspad Boxmeer - Beugen	Links af
Fietspad Ziekenhuis tot Lange Heggen	Rechts af
Fietspad Beugen - Oeffelt (tot aan stoplichten)	Keren
Via Beugenseweg op rotonde " Tuincentrum Maasdijk "	Links af
Beugense maasstraat, T.C.O.B., Beugense maasstraat	Rechts af
Veerstraat	Rechts af
Hogedijk (tot aan politiebureau)	
Terug naar rotonde Maasbroekseblokken weg vervolgen via fietspad	
Fietspad vanaf de rotonde Maasbroekseblokken naar Boxmeer	Recht door
Fietspad via de Rotonde Jetten (rond rijden) naar de Rochus rotonde	Recht door
Fietspad Julie Postelsingel tot aan Rotonde Sambeekseweg	Keren
Tot aan Tankstation Jetten (alle toegangs fietspaden)	
Naar Begijnenstraat tot zandsteeg via fietspad	EIND

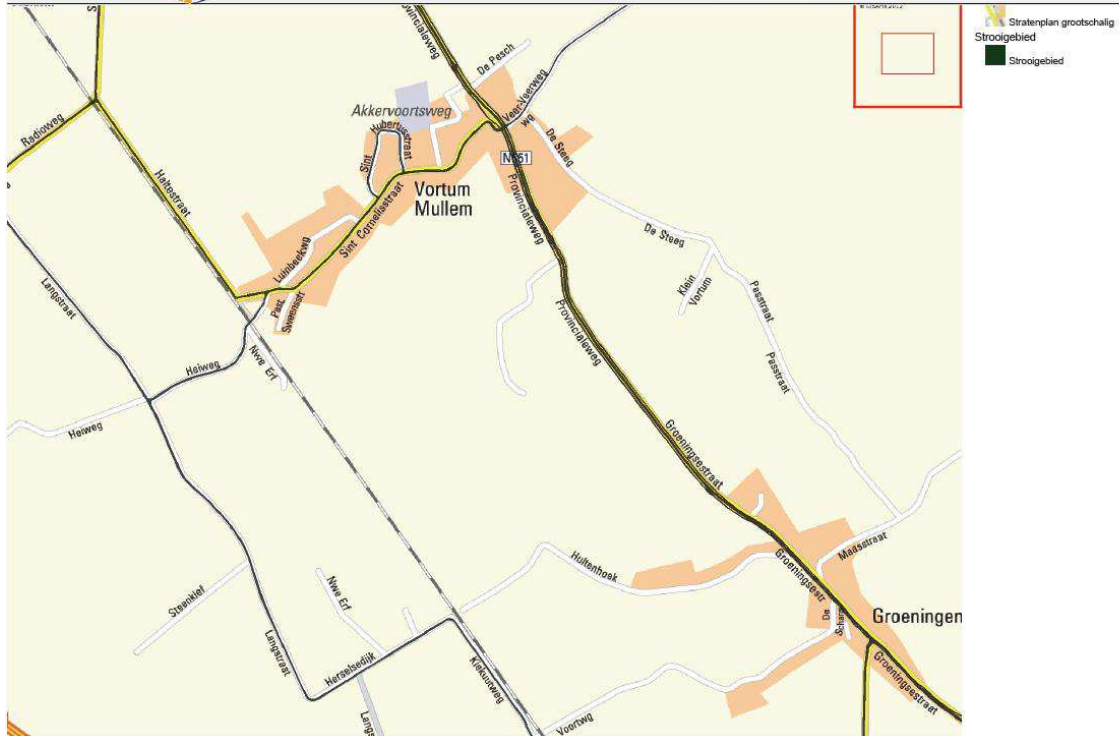
Strooiroute Teun Nabuurs inhuur	Route 3	
Beginnen heikant hoek Sambeeksedijk (richting St. Anthonis)		Rechts af
Fietspad Stevensbeekseweg (niet strooien)		Rechts af
Fietspad St. Anthonisweg, rotonde Saxe-Gotha tot M. Moormanstr.		Oversteken
Fietspad vervolgen tot aan spoorweg		Oversteken
Fietspad vanaf schilderspad tot aan Viaduct A73 en bijladen		keren
Heiweg, Mullemsedijk		links af
Fietspad stevensbeekseweg tot in Overloon		rechtdoor
via 14 oktoberplein		rechtdoor
Fietspad Venrayseweg (tot aan grens)		keren
Fietspad naar Vierlingsbeek (tot in spoorstraat dierenweide)		Rechts af
Prins van Oranjestraat (tot einde)		rechts af
Jan de beijerstraat		links af
Laurentiusstraat tot aan grotestraat		keren
Pastoor jansenstraat		links af
Vrijthof, voor supermarkt door en parkeerplaats keer rond		links af
fietspad vanaf spoorstraat tot aan op den berg Maashees		keren
Antoniusstraat		links af
Venneweg (tot einde, links af en terug via monsieur Geurtstraat)		links af
de Goeistraat		rechts af
Kalverstraat		rechts af
Vervolg fietspad tot aan spoorstraat Vierlingsbeek		links af
Einde route		

Strooiroute trekker, Van Gelder	Route 4
Wim de korverstraat	Bocht links
Kleine Broekstraat/Exportstraat/kleine broekstraat	Oversteken
Keren machinefabriek Daanen	Linksaf
Heinz Moormannstraat en terug	Links af
Ir Wagterstraat	Bocht mee
Handelstraat	Links af
Heistraat	Links af
Saxe Gotha straat	Links af
Ir. Wagterstraat/Lionstraat	Oversteken
Raamstraat	Rechts af
Heistraat/Erflande/Heistraat	Links af
Hoogeindseweg	Rechts
Fietspad Radioweg (na viaduct fietspad volgen)	Keren
Op kruising Stevensbeeksweg	
Terug via Lactariaweg (rijbaan niet strooien)	Rechtdoor
Radioweg tot aan spoorwegovergang	Keren
Langstraat	verder naar
Herselsedijk	verder/door
Kiekuutweg tot Spoorstraat VBK	keren/terug
Heiweg spoorlijn over	links af
Halteweg	verder naar
St Janslaan	keren/terug
Cornelisstraat	naar
Hubertesstraat	links af
Cornelisstraat	oversteken
Veerweg (incl. veerstoep)	naar
Rondom Stuw, voor en achter woningen rond	
Maasstraat	recht door
Zandsteeg	rechts af
Heikant	rechts af
Heistraat	rechtsaf
Raamstraat tot spoorwegovergang	

Strooiroute trekker, Gemeente Boxmeer	Route 5
Stationsweg	rechts af
T Leucker	links af
Kruisbek	links af
Pastoor kerstenstraat	rechts af
Dokter Peelenstraat	Rechts af
Bilderbeekstraat	links af
Burgemeester verkuilstraat, rotonde st rochus	rond en terug
krekelzanger	rechts af
julie postel, bocstraat, t zand	links af
Veerstraat, rechts de raetsingel	rechts af
Burg. Hengstplein, Steenstraat tot Rochusrotonde	keren
Steenstraat vanaf gemeentehuis tot aan BP	strooier uit
Stationsweg, om bushalte heen, fietspad tot einde	draaien
terug over weg tot aan bilderbeekstraat	rechts af
Bilderbeekstraat	rechts af
Begijnenstraat	rechts af
Pastoor Kerstenstraat	links af
Dr. Peelenstraat	links af
Stationsweg bussluis (transponder)	links af
Faunalaan	links af
Pleintje, Burgemeester Verkuilstraat	
Sasse van Ijsselstraat	links af
T Zand	rechts af
Veerstraat	links af
Hoge Dijk, Karel Doormanstraat, Hollesteeg	rechts af
via fietspad Hollesteeg	terug
Karel Doormanstraat	links af
Via Raetsingel	rechts af
Veerstraat	
via Raetsingel	naar
St. Jozefstraat	Links af
Hoofdingang Elzendonck	naar
Achter ingang Nieuw Madeleine aan de elzenstraat	links af
Koorstraat	naar
Parkeerplaats Berkvens/Hema terug naar koorstraat	links af
Rapenstraat	rechts af
Hoogstraat	rechts af
Terugzetten inrit parkeergarage Jan Linders	rechts/links
Parkeerplaats achterzijde Albert-Heijn	
Naar Gerard Doustraat (brandweerkaz. parkeerterrein)	
Frans Halsstraat	rechts af
Jacob Marisstraat	rechts af
Jeroen Boschstraat (tot aan hollesteeg)	keren
Jeroen Boschstraat	Rechts af
Emanuel de witte en Adriaan Brouwerstraat	keren
Rembrandt van Rijnstraat	links af
Naar Bakelgeerststraat	Links af
Bernardstraat	EIND

Strooiroute Vrachtwagen, Verberk	Route 6
Wim de Korverstraat	links af
Sint Anthonisweg na viaduct snelweg	Links af
Terug naar St Rochus	Links af
Richting Oeffelt	Links af
Laan Leijdeckers tot rotonde	Links af
Laan de wijze tot ziekenhuis	Keren
Laan de wijze tot Lange heggen	keren
Bij rotonde Oefelt	rechts af
Naar branweer	keren
Naar rotonde Oeffelt weg vervolgen naar Cuyk	
1e rotonde in Cuyk	Keren
Terug naar Boxmeer	
Via Beugenseweg	rechts af
Spoorstraat - St. Anthonisweg	rechts af
Rijkevoortsew. Sprongsew.	rechts af
Hoogeindsestraat	Recht door
Voortstraat	Recht door
Dorpsstraat	Recht door
Hagelkruisstr. tot Prov. weg	rechts af
via Provicale weg	rechts af
Lange Heggen	Draaien
Via Lange heggen en Prov weg	Links af
Boxmeerseweg	R door
Kerkplein	R door
Oeffeltseweg (einde bij Prov. Weg)	keren
Molenstraat	rechts af
Dorpstraat naar	rechts af
Heiveldseweg	R door
Hapweg (draaien over viaduct A-73 naar)	terug
Graafsedijk	rechts af
Molenheideweg	R door
Het Ven	R door
Parallelweg tot Rijkevoortseweg	Draaien
Bij Cafetaria parallelweg Dorpstraat op	R.door
Parallelweg molenstraat	R.door
Cuijkseweg tot gemeentegrens (St. Agatha)	Keren
Cuijkseweg	links af
Looi	Recht af
Provinciale weg	Keren
Kerkstraat Noord	Recht door
Katsestraat	Rechts af
Hoge hoek / kuiperstraat	links af
Brouwerstraat	links af
Kerkplein	Rechts af
Lietingsestraat	links af
Schoolstraat	Keren
Terug naar Kerkstraat - Zuid	Links af
Lietingsestraat tot aan provinciale weg	EIND

9.2 Bijlage 2 plattegronden strooigebied



Gemeente Boxmeer geprint op 15/11/2012 schaal 1:10000 A3



Aan dit kaartproduct kunnen geen rechten worden ontleend



Gemeente Boxmeer geprint op 14/11/2012 schaal 1:10000 A3

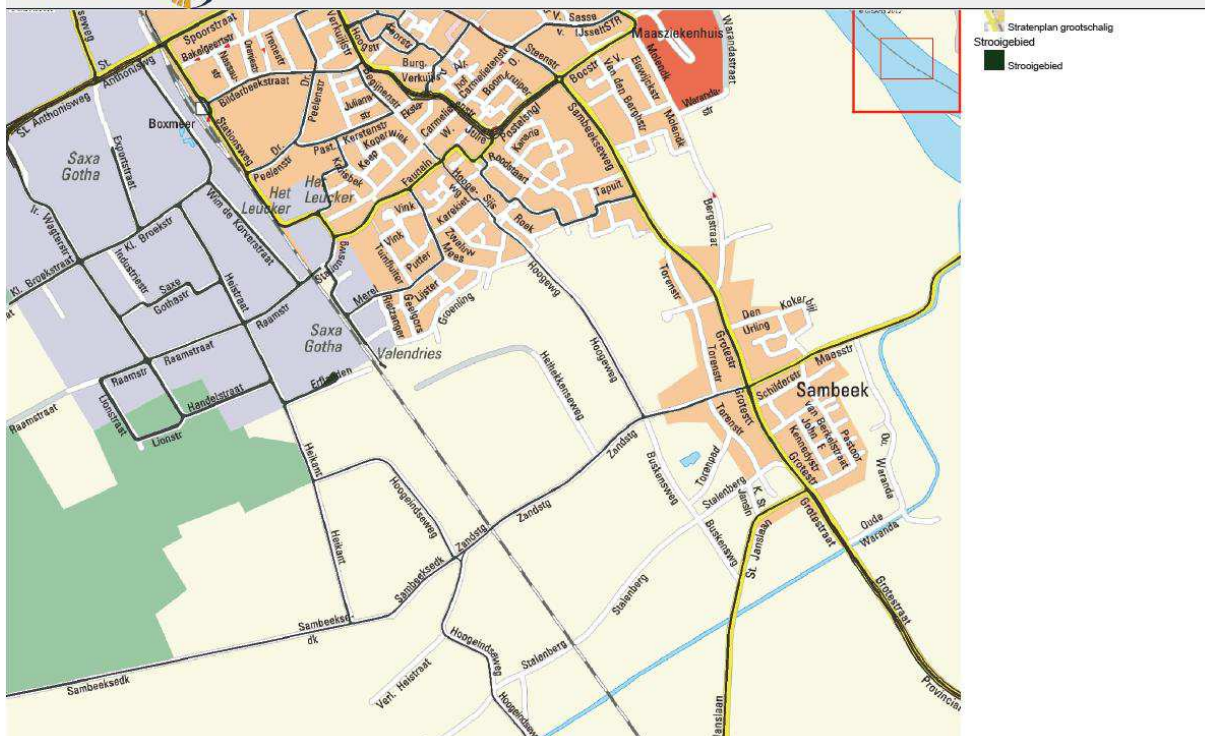


Aan dit kaartproduct kunnen geen rechten worden ontleend



Gemeente Boxmeer geprint op 14/11/2012 schaal 1:10000 A3

0 100 200 300m  Aan dit kaartproduct kunnen geen rechten worden ontleend



Gemeente Boxmeer geprint op 15/11/2012 schaal 1:10000 A3

0 100 200 300m  Aan dit kaartproduct kunnen geen rechten worden ontleend



Gemeente Boxmeer geprint op 15/11/2012 schaal 1:10000 A3



Gemeente Boxmeer geprint op 14/11/2012 schaal 1:10000 A3



Gemeente Boxmeer geprint op 15/11/2012 schaal 1:10000 A3



Aan dit kaartproduct kunnen geen rechten worden ontleend



Gemeente Boxmeer geprint op 15/11/2012 schaal 1:10000 A3



Aan dit kaartproduct kunnen geen rechten worden ontleend



Gemeente Boxmeer geprint op 15/11/2012 schaal 1:10000 A3

0 100 200 300m



Aan dit kaartproduct kunnen geen rechten worden ontleend

9.3 Bijlage 2 Strooisceario 2

A	Boxmeer
1	Winkelcentrum als mogelijk voor 09:00 uur
2	Via Bilderbeekstraat naar
3	Oranjestraat
4	Bakelgeertstraat
5	Via burg.m. Verkuilstr. en Spoorstrsst naar
6	Oranjestraat
7	Bakelgeertstraat
8	Prins Margrietstr (dood lopendstraatje ivm schooljeugd)
9	Elzenstraat
10	Ereprijs
11	Grasklokje
12	Havikskruid
13	Molendijk (ziekenhuis) en Bergstraat
14	Maastraat / Veerstraat (betoncentrale)
B	Beugen
1	Hapseweg
2	Krolhoek
3	Heiveldsestraat
4	Graafsedijk
5	Molenheidseweg
C	Groeningen
D	Holthees
E	Maashees
	Goeistraat
	Klaverstraat
	Fietspad Monsieur Geurtstraat tot aan Venray en terug
F	Oeffelt
1	Eurostraat
2	Scheperstraat
3	Heide
4	Viltseweg
G	Overloon
1	Kuluutsheuvel
2	Kerkpad (einde)
3	Generaal Whistlerlaan (einde)
4	Vierlingsbeekseweg (einde)
5	14 Oktoberplein (eerste weg)
6	via engelse weg
7	Derpshei (einde)
8	Stevensbeekseweg (tweede straat)
9	Trantert (tweede weg)
10	Veldweg (einde)

11	Hoge Akker (eerste straat)
12	Den Haak (einde)
13	Raaijweg
14	De bergkamp
15	Bergkampweg
16	naar bergkamp (museum)
17	Achter de linde
18	Pasveldweg
19	Meester Henckenstraat
20	Harry van Daalplein
21	Pastoor Cremersstraat
H	Rijkevoort
1	Hoekstraat
2	Laageindsbroek
3	Hoogveld
4	Klaproosstraat
5	Pleinstraat
6	Korenbloemstraat
7	Rondje Hoge akker en Parkweg
I	Sambeek
1	W. Churchilstraat
2	Past.v. Berkelstraat
3	Pater Bunstraat
4	J.F. Kennediestraat
5	Torenstraat
6	Stalenberg
J	Vierlingsbeek
1	Bejaardenwoningen
2	kreupelstraat
3	Kloosterhof
4	Beekstraat
5	Hulder
6	Merletgarde
7	Jan de Beyerstraat
8	Prins van Oranjestr.
9	Hogeweg
10	De Roei
11	De Bunder
12	Heihoekseweg
K	Vortum - mullem
1	Akkervoortweg
2	St. Hubertesstraat