



GELUIDNOTA GEBIEDSGERICHT GELUIDBELEID GEMEENTE BOXMEER

Het behouden, of benutten van kansen tot het realiseren van een akoestisch woon- en leefklimaat passend bij het (wens)beeld van een gebied



TABC
Cuijk, 5-12-2011

Ons kenmerk: 75030695

Colofon

Opdrachtgever : gemeente Boxmeer
Project : geluidnota gebiedsgericht geluidbeleid Boxmeer
Projectnummer/ Kenmerk : 75030695
Status : Definitief
Datum : 5-12-2011
Auteur : M. Jacobs (RMB)
Projectgroep : N. Peters, M. van Lankvelt (gemeente Boxmeer),
P. Jans (RMB)
Autorisatie : M. van Rijn paraaf:

RMB
Gildekamp 8
Postbus 88 5430 AB Cuijk
Telefoon 0485-338300
mjacobs@rmb.nl
www.rmb.nl

INHOUDSOPGAVE

1. BOXMEER: EEN DUURZAME EN LEEFBARE GEMEENTE	2
1.1 INLEIDING.....	2
1.2 REIKWIJDTE EN STATUS	3
1.3 UITWERKING.....	4
1.4 LEESWIJZER.....	4
2. HOE EN WAAROM VAN GELUIDBELEID	5
2.1 AANLEIDING VOOR GELUIDBELEID.....	5
2.2 GEMEENTELIJKE VISIE OP GELUID	7
2.3 DOELSTELLING.....	8
2.4 OPZET VAN HET GELUIDBELEID	9
3. GELUIDBELEID VOOR BOXMEER.....	11
3.1 GEBIEDSGERICHTE AMBITIEWAARDEN EN BASISWAARDEN	11
3.2 UITGANGSPUNTEN VAN BELEID	12
3.3 ALGEMENE BELEIDSUITSPRAKEN VOOR HET GELUIDBELEID	14
3.4 IMPLEMENTEREN BELEIDSVRIJHEID WET GELUIDHINDER.....	17
3.5 IMPLEMENTEREN BELEIDSVRIJHEID BARIM	18
4. GEBIEDSTYPEN IN DE GEMEENTE BOXMEER	21
5. EVALUATIE.....	22

BIJLAGE 1: GELUID IN DE GEMEENTE BOXMEER

- B1.1 TYPEN GELUIDRELEVANTE ONTWIKKELINGEN
- B1.2 BEPERKEN VAN GELUIDHINDER IN DE GEMEENTE BOXMEER
- B1.3 MAATREGELEN

BIJLAGE 2: WETTELIJK KADER VOOR GELUID

- B2.1 REGELGEVING VOOR GELUID
- B2.2 WET GELUIDHINDER
- B2.3 WET MILIEUBEHEER
- B2.4 WET RUIMTELIJKE ORDENING
- B2.5 BOUWBESLUIT
- B2.6 OVERIGE REGELGEVING

BIJLAGE 3: GELUIDHINDER EN GEZONDHEID

- B3.1 GELUIDBELEVING
- B3.2 GEZONDHEID
- B3.3 PASSENDE GELUID- EN MILIEUGEZONDHEIDSKWALITEIT

BIJLAGE 4: HIATEN IN DE BESTAANDE GELUIDWET- EN REGELGEVING

BIJLAGE 5: GES-SCORE

BIJLAGE 6: GEBIEDSTYPEN IN DE GEMEENTE BOXMEER

- B6.1 GEBIEDSTYPE A
- B6.2 GEBIEDSTYPE B
- B6.3 GEBIEDSTYPE C
- B6.4 GEBIEDSTYPE D
- B6.5 GEBIEDSTYPE E
- B6.6 GEBIEDSTYPE F

BIJLAGE 7: GEBIEDSTYPENKAART GEMEENTE BOXMEER

SAMENVATTING

Geluid vormt één van de belangrijkste milieuaspecten in onze leefomgeving. Toenemende geluidshinder is een ongewenste ontwikkeling voor een duurzame ruimtelijke ontwikkeling. Het zet de kwaliteit van de woon- en leefomgeving onder druk en heeft negatieve gezondheidseffecten. Door decentralisatie van bevoegdheden hebben gemeenten de mogelijkheid gekregen eigen beleid op te stellen voor de omgang met hun lokale geluidssituatie.

Met deze geluidnota actualiseert de gemeente Boxmeer haar beleid voor wegverkeerslawaai. Tevens bevat deze nota beleid voor industrielawaai. Daarmee wil de gemeente Boxmeer het toelaten van geluidproducerende bedrijvigheid reguleren.

Voor evenementen is al beleid geformuleerd. Dit valt buiten de reikwijdte van deze nota. Eveneens buiten de reikwijdte van deze nota valt het geluid van bouw- en sloopactiviteiten, geluid van installaties van particulieren. Voor spoorweglawaai en geluidgezoneerde industrieterreinen is geen noodzaak eigen beleid te hanteren, omdat ontwikkelingen rondom deze bronnen zeer beperkt zijn.

Het beleid richt zich op het beheersen van de geluid- en milieugezondheidskwaliteit van de leefomgeving bij toekomstige ontwikkelingen in de gemeente Boxmeer. Het geluidbeleid wordt gebiedsgericht ingevuld. Daartoe zijn zes gebiedstypen gedefinieerd. Hun ligging binnen de gemeente Boxmeer is weergegeven op een gebiedstypenkaart, die onderdeel vormt van deze nota. Per gebiedstype hanteert de gemeente een ambitieniveau en een basisniveau voor de geluidkwaliteit en milieugezondheidskwaliteit. Die niveaus worden passend gevonden bij de functie van het gebied en zijn leidend bij het toelaten van nieuwe ontwikkelingen. De gebiedsgerichte ambitie- en basisniveaus bewegen zich binnen de kaders van de vigerende wet- en regelgeving.

Voor wegverkeerslawaai worden voor bepaalde gebiedstypen de wettelijke mogelijkheden volledig benut, voor andere gebiedstypen wordt daar terughoudender mee omgegaan. Op onderdelen is vanuit oogpunt van realisme een versoepeling, vereenvoudiging, accentverschuiving of verduidelijking doorgevoerd. Voor industrielawaai wordt geen onderscheid meer gemaakt in vergunningplichtige en meldingsplichtige bedrijven. Het geluidbeleid betekent een vereenvoudiging voor het hanteren van richtwaarden voor inrichtingen bij vergunningverlening en toepassen van maatwerkvoorschriften bij meldingsplichtige bedrijven ten opzichte van de bestaande werkwijzen en regels.

Het beleid is vertaald naar te maken afwegingen voor een praktische toepassing in twee uitwerkingsnota's voor wegverkeerslawaai en voor industrielawaai.

1. BOXMEER: EEN DUURZAME EN LEEFBARE GEMEENTE

1.1 Inleiding

In het milieubeleidsplan 2010 – 2013 van Boxmeer is duurzaamheid een belangrijk thema. Eén van de speerpunten is duurzame ruimtelijke ontwikkeling. De gemeente schept de randvoorwaarden voor een leefbare, welvarende en milieuvriendelijke leefomgeving.

Een randvoorwaarde is het beheersen en reguleren van de geluidskwaliteit van de leefomgeving. Geluid is een milieuaspect met een absoluut lokaal karakter en beleving. Door decentralisatie van bevoegdheden hebben gemeenten de afgelopen jaren meer vrijheid gekregen om met hun lokale geluidproblemen om te gaan. Binnen wettelijke kaders kan de gemeente geluidsnormen hanteren afgestemd op de lokale ambities.



Geluid vormt één van de belangrijkste milieuaspecten in de leefomgeving. Toenemende geluidshinder is een ongewenste ontwikkeling. Het zet de kwaliteit van de woon- en leefomgeving onder druk en heeft negatieve gezondheidseffecten. Dit vraagt om beleid hoe om te gaan met geluidbelasting door wegverkeer en bedrijven.



De gemeente Boxmeer kent al enkele jaren gemeentelijk geluidbeleid voor wegverkeer. Het betreft het beleid voor het verlenen van Hogere Waarden. Dit beleid is echter niet meer volledig actueel. De gemeente wil de beschikbare beleidsvrijheid optimaal benutten voor verdere verduurzaming van de leefomgeving. Zij wil de geluidskwaliteit en de daarmee samenhangende milieugezondheidskwaliteit van de leefomgeving beter

kunnen beheersen en reguleren. De gemeente wil dit doen door actualisatie van het gebiedsgericht geluidbeleid voor wegverkeerslawaai en door nieuw gebiedsgericht geluidbeleid voor industrielawaai.

De ervaren geluidkwaliteit moet passend zijn bij de functie van het gebied. Met onderliggend beleid (gericht op een leefbare, duurzame en gezonde leefomgeving) streeft de gemeente Boxmeer ernaar de kwaliteit van de leefomgeving op peil te houden en waar mogelijk te verbeteren.



1.2 Reikwijdte en status

Deze Geluidnota geeft invulling aan de gemeentelijke beleidsvrijheid hoe om te gaan met het milieuaspect geluid van wegverkeer en inrichtingen, voor nieuwe situaties waarvoor de gemeente Boxmeer verantwoordelijk is. Bij ontwikkelingen nabij het spoor of geluidgezoneerde industrieterreinen worden de bestaande wettelijke kaders gevolgd. De situaties waar geluid bij dergelijke ontwikkelingen een rol speelt zijn in Boxmeer zodanig beperkt, dat daarvoor geen aanvullend beleid is geformuleerd.

Voor evenementen is al beleid geformuleerd. Dit valt buiten de reikwijdte van deze nota. Eveneens buiten de reikwijdte van deze nota valt het geluid van bouw- en sloopactiviteiten en geluid van installaties van particulieren.

De Geluidnota is een beleidsregel in de zin van de Algemene wet bestuursrecht. De gemeentelijke inspraakverordening (2009) is dan ook van toepassing. De Geluidnota vult de gemeentelijke bevoegdheden in voor:

- het vaststellen van hogere waarden op grond van de Wet geluidhinder;
- het verlenen van milieuvergunningen en het stellen van maatwerkvoorschriften op grond van de Wet milieubeheer;
- het verlenen van ontheffingen en het vaststellen van bestemmingsplannen en projectbesluiten op grond van de Wet ruimtelijke ordening.

1.3 Uitwerking

Bij het opstellen van het geluidbeleid is afstemming gezocht met de diverse beleidsvelden en disciplines binnen de gemeentelijke organisatie, die in hun dagelijkse praktijk met het aspect geluid van doen hebben. De raakvlakken met en belangen bij gebiedsgericht geluidbeleid zijn besproken op het niveau van structuurvisie, stedenbouwkundig ontwerp, ruimtelijke besluitvorming, verkeer, beheer en onderhoud, vergunningverlening, handhaving en welzijn en leefbaarheid. Dit heeft de basis gevormd voor het formuleren van een werkbaar en gedragen geluidbeleid dat aansluit bij de behoefte en de praktijk van de verschillende beleidsvelden.

Bij het opstellen van de gebiedsindeling van de gemeente Boxmeer en het formuleren van geluidambities is rekening gehouden met de ideeën over de nog op te stellen structuurvisie en de nieuwe wegencategorisering. Het geluidbeleid kan van wezenlijke invloed hierop zijn. Een definitieve afstemming hiermee kan pas plaatsvinden na vaststelling van beide kaders.

1.4 Leeswijzer

In het volgende hoofdstuk is opgenomen waarom de gemeente Boxmeer gebiedsgericht geluidbeleid noodzakelijk vindt, wat de doelstelling van het beleid is en het doel van deze geluidnota. Tevens is de gemeentelijke visie op geluid in de leefomgeving beschreven. In hoofdstuk 3 is het gemeentelijke gebiedsgericht geluidbeleid beschreven. In de bij deze nota horende uitwerkingsnota's 'Hogere Waarden Wgh' en 'Gebiedsgericht geluidbeleid industriegeluid' is dit beleid uitgewerkt. Hoofdstuk 4 gaat in op de gebiedstypering en de gemeentelijke ambities voor geluid bij deze gebieden. Hoofdstuk 5 gaat kort in op de evaluatie van het gemeentelijk gebiedsgericht geluidbeleid. In de bijlagen 1 tot en met 5 is achtergrondinformatie opgenomen over onder andere geluid in de Boxmeerse leefomgeving, het wettelijk kader voor geluid en de tekortkomingen daarin en over geluid en gezondheid in ondermeer de gemeente Boxmeer. In bijlage 6 zijn de gehanteerde gebiedstypen nader beschreven met de bijbehorende gebiedsgerichte normstelling. In bijlage 7 is de gebiedstypenkaart opgenomen.

2. HOE EN WAAROM VAN GELUIDBELEID

2.1 Aanleiding voor geluidbeleid

De gemeente Boxmeer is voortdurend in beweging. Zij geeft ruimte voor economische ontwikkeling en zorgt voor een goed woon- en werkklimaat. Dat heeft invloed op het omgevingsgeluid in de gemeente. De gemeente moet telkens de balans vinden tussen groei en leefbaarheid en tussen dynamiek en rust. Belangrijk in die balans is het beperken van geluidhinder en het bewaken van de gezondheidskwaliteit in de woon- en leefomgeving. De geluidkwaliteit is onderdeel van de ruimtelijk-functionele kwaliteit als geheel. In bijlage 1 is meer informatie opgenomen over welke typen ontwikkelingen het omgevingsgeluid in de gemeente Boxmeer kunnen beïnvloeden. Tevens is hierin beschreven hoe de gemeente Boxmeer al geluidsoverlast probeert te voorkomen en beperken.

De mogelijkheid tot het hanteren van een eigen gemeentelijk geluidbeleid komt voort uit de beleidsvrijheid in de nationale wet- en regelgeving. Beleidsvrijheid is er voor het verlenen van hogere waarden op basis van de Wet geluidhinder, bij vergunningverlening op basis van de Handreiking Industrielawaai en in het Activiteitenbesluit door een stelsel van nadere eisen toe te passen (zie bijlage 2 voor een nadere toelichting op de relevante wet- en regelgeving). De gemeente Boxmeer heeft twee aanleidingen om van deze beleidsvrijheid gebruik te maken:

1. *Verduurzaming van de leefomgeving*
2. *Knelpunten bij milieuvergunningverlening*



De eerste aanleiding vormt de ambitie voor een duurzame ruimtelijke ontwikkeling uit het milieubeleidsplan. Geluidsregelgeving is gericht op het zo veel mogelijk voorkomen van geluidhinder. Het achterliggende doel is om negatieve gezondheidseffecten te beperken. De gemeente Boxmeer wenst voor een duurzame ruimtelijke ontwikkeling dit achterliggende doel meer naar de voorgrond te brengen. Zij wil het betrekken in de besluitvorming over ruimtelijke plannen.

De andere aanleiding voor geluidbeleid zijn knelpunten uit de dagelijkse praktijk bij het toestaan van bedrijvigheid. Dan gaat het om onduidelijkheid over te hanteren normen, rechtsongelijkheid tussen verschillende typen bedrijven en tijdrovende individuele afwegingen. Sturen in de geluidsruimte per bedrijf is een waardevol instrument in het beheersen en reguleren van geluid. De gemeente wenst dit efficiënter te maken zodat individuele afwegingen helder, uniform, gemakkelijker en waar mogelijk zelfs overbodig zijn.

Bovenstaande aanleidingen leiden tot de volgende kernvraag:

Hoe vertalen we de ambities naar een pragmatisch gemeentelijk geluidbeleid?

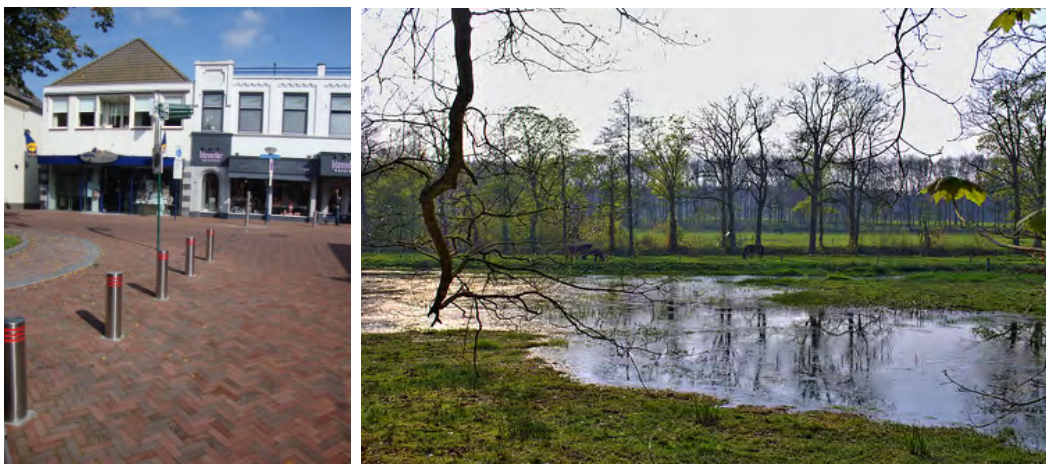
In deze kernvraag betekent pragmatisch dat het gemeentelijk geluidbeleid ook in de organisatie wordt geïmplementeerd en werkzaam is voor de interne organisatie en externe belanghebbenden. Wanneer het aspect geluid aan de orde is bij plannen en ontwikkelingen moeten de intern betrokkenen zelf in staat zijn om geluid integraal in hun afwegingen te betrekken.



2.2 Gemeentelijke visie op geluid

Een duurzame leefomgeving betekent een gezonde leefomgeving. Blootstelling aan geluid kan hinder en ziekte veroorzaken. In bijlage 3 kan daar meer over gelezen worden, ondermeer ook voor de Boxmeerse situatie. Het beschermen van de volksgezondheid tegen de negatieve effecten van blootstelling aan omgevingslawaai (de milieugezondheidskwaliteit) is misschien wel de belangrijkste motivatie om een gebiedsgericht geluidbeleid op te stellen. De gemeente Boxmeer wil nadelige gezondheidseffecten en het ontstaan van nieuwe geluidgehinderden door blootstelling aan geluid zo veel mogelijk voorkomen.

Daarom moet de geluidkwaliteit van de leefomgeving passend zijn bij de functie die een gebied heeft. Waar je rust verwacht moet ook rust zijn. Maar waar activiteiten zijn, mag best geluid zijn. Elk type gebied kent zijn eigen geluidkwaliteit en een daarmee direct samenhangende milieugezondheidskwaliteit. Dat vraagt om geluidbelastingen en het hanteren van geluidnormen die passend zijn bij de functie van een gebied.



De geluidkwaliteit is binnen een gebied niet overal gelijk. Binnen een gebied met overwegend dezelfde functie bestaan verschillende geluidniveaus. Dat maakt dat een bepaalde mate van flexibiliteit mogelijk moet zijn in het accepteren van geluidbelastingen bij nieuwe ontwikkelingen. Die flexibiliteit zoekt de gemeente Boxmeer per gebied in een **ambitieniveau** en een **basisniveau**. De hoogte van die geluidniveaus is afhankelijk gesteld van de functie van het gebied.

De hoogte van het geluidsniveau heeft een directe relatie met mogelijke effecten op de gezondheid van mensen, de zogenaamde milieugezondheidskwaliteit. Deze moet passend zijn bij de functie een gebied. De ervaren geluidniveaus mogen geen nadelige effecten hebben op de gezondheid in gebieden die primair bedoeld zijn voor wonen en recreëren. In gebieden met overwegend andere functies is een mindere milieugezondheidskwaliteit acceptabel. Een passende milieugezondheidskwaliteit vertaalt zich in een passende geluidkwaliteit voor een gebied.



2.3 Doelstelling

De doelstelling van het op te stellen geluidbeleid komt voort uit de gemeentelijke visie op geluid en sluit aan op de oude beleidsvisie voor het verlenen van hogere waarden voor wegverkeer. Deze doelstelling is:

“Het behouden, of het benutten van kansen tot het realiseren, van een akoestisch woon- en leefklimaat passend bij het (wens)beeld van een gebied”

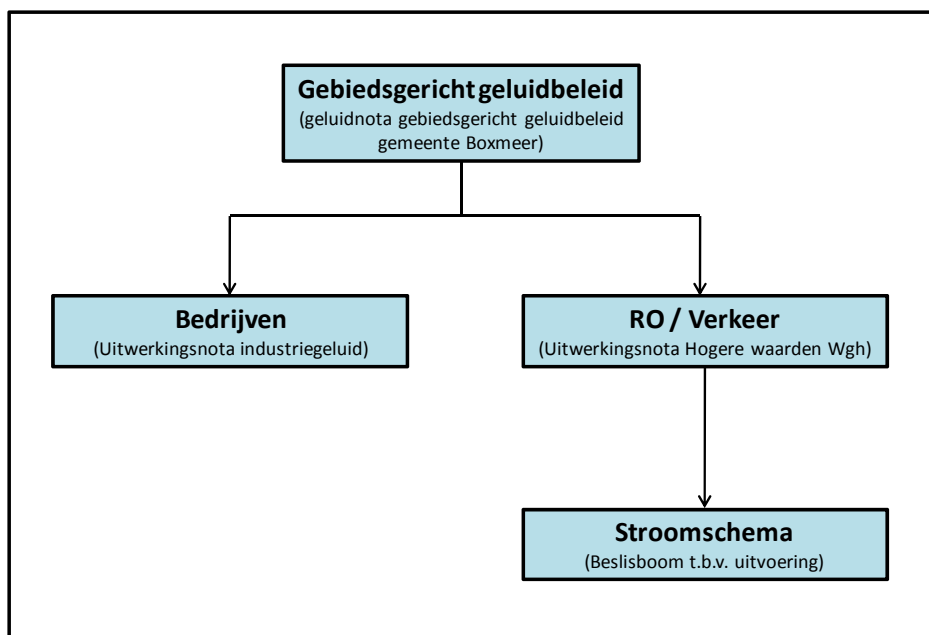
Uit dit doel volgt een gebiedsgerichte aanpak. Een gebiedsgerichte aanpak is een geschikt instrument om de verschillende beleidsvrijheden samenhangend in te vullen. Op deze manier wordt een bijdrage geleverd aan de verduurzaming van de leefomgeving. Gebiedsgericht geluidbeleid geeft bedrijven de ruimte en rechtszekerheid voor de toekomst in gebieden waar het levendig mag zijn en geeft extra bescherming aan bewoners daar waar het rustig en gezond wonen dient te zijn. De geluidkwaliteit wordt afgestemd op de functie van een gebied.

Het doel van deze Geluidnota is:

- De afwegingen voor geluid bij voorbereiding van besluiten transparant maken;
- De gemeentelijke bevoegdheden implementeren;
- Het invullen van hiaten in de bestaande regelgeving (zie bijlage 4):
- Integrale afwegingen voor geluid bij plantontwikkelingen bevorderen.

2.4 Opzet van het geluidbeleid

De kern van het geluidbeleid is een gebiedsgerichte benadering. De ambities en visie per gebiedstype zijn vastgelegd in deze Geluidnota. In de 'Uitwerkingsnota Hogere waarden Wgh' en 'Uitwerkingsnota industriegeluid' zijn de ambities uitgewerkt naar praktische regels per geluidbron. De Geluidnota fungeert als kapstok voor de uitvoeringsnota's. De opzet van het geluidbeleid is schematisch weergegeven in figuur 1.



Figuur 1: Opzet gebiedsgericht geluidbeleid gemeente Boxmeer

De uitwerkingsnota's bevatten de vertaling van de ambities naar te maken afwegingen en te stellen voorwaarden bij het maken van ruimtelijke plannen en nemen van besluiten. De landelijke geluidwet- en regelgeving voor vooral RO/verkeer is zeer complex. Invulling van de gemeentelijke beleidsvrijheid kan dat niet veranderen.

Daarom zijn de afwegingen en voorwaarden vervat in een stroomschema. Dit vergemakkelijkt het inbedden van het beleid in het proces van de dagelijkse uitvoeringspraktijk. Door het stroomschema te doorlopen, wordt gestructureerd de afwegingen van het beleid gevolgd.

Gebiedsgericht zijn ambities voor de geluidbelasting door wegverkeer en door industrie geformuleerd. Ook zijn acceptabele afwijkingen van die ambities geformuleerd. Dit is vertaald naar voorwaarden waaronder ontwikkelingen mogelijk zijn. Zo kan in de geluidkwaliteit en de daarmee samenhangende milieugezondheidskwaliteit worden gestuurd bij woningbouw, aanleg van wegen en van bedrijventerreinen en bij het toestaan van bedrijfsactiviteiten. De beschikbare geluidsruimte wordt zo goed mogelijk gereguleerd en benut.



Om gezondheid in de afwegingen over geluid mee te nemen, betreft de gemeente Boxmeer GES-scores in de gebiedsgerichte geluidambities. De Gezondheidseffectscreening (GES) is een instrument waarmee beleidsvoornemens kunnen worden gescreend op gezondheidseffecten. Een GES-score is een maat voor het effect van de milieukwaliteit – in deze geluidkwaliteit – op de gezondheid. In bijlage 5 is meer informatie opgenomen over GES-scores en geluidbelastingen.



3. GELUIDBELEID VOOR BOXMEER

In dit hoofdstuk is het beleid beschreven voor de gebiedsgerichte beheersing van geluid in nieuwe situaties. Eerst worden het kader voor geluid en de uitgangspunten voor het beleid beschreven. Daarna volgen enkele algemeen geldende beleidsuitspraken gebaseerd op de uitgangspunten. Vervolgens volgen enkele beleidsuitspraken specifiek voor wegverkeer en voor industrie.

3.1 Gebiedsgerichte ambitiewaarden en basiswaarden

De Geluidnota volgt het principe van bundeling en concentratie. Zo wordt ruimte gegeven aan de stedelijke dynamiek en wordt rust en een gezonde leefomgeving zoveel mogelijk behouden in de woonwijken en het buitengebied. De gemeente wil dit bereiken met het hanteren van gebiedsgerichte ambitiewaarden en basiswaarden. Deze door de gemeente geformuleerde normen zijn leidend bij het toestaan van ontwikkelingen, met inachtneming van het wettelijke normenstelsel en de regels uit de Wet geluidhinder en de Wet milieubeheer (bijlage 2).

De **gemeentelijke ambitiewaarden** zijn de geluidbelastingen op geluidgevoelig gebouwen, die de gemeente passend vindt. Passend in een bepaald type gebied vanuit gezondheidskundig oogpunt en qua geluidkwaliteit. De **gemeentelijke basiswaarde** is de geluidbelasting die de gemeente nog acceptabel vindt, gezondheidskundig en qua geluidkwaliteit, als door lokale omstandigheden niet aan de ambitiewaarde kan worden voldaan. Het hanteren van een gemeentelijk normenstelsel neemt niet weg dat altijd moet worden beoordeeld of aan de wettelijke voorkeursgrenswaarde wordt voldaan.



3.2 Uitgangspunten van beleid

Het bovenstaande leidt tot de volgende uitgangspunten voor het geluidbeleid voor verkeer en industrie:

- *Hanteren van uniforme gebiedstyperingen en afbakening van gebieden:* zowel het geluidbeleid voor wegverkeer (hogere waarden procedures) als voor vergunningplichtige en meldingsplichtige bedrijven is gebiedsgericht, gebaseerd op een gelijke gebiedsindeling en -typering;
- *Geluidruimte op kaart:* ondernemers, omwonenden, planologen en vergunningverleners kunnen in één oogopslag aan de hand van een gebiedstypenkaart herleiden welke ambitiewaarden en basiswaarden van toepassing zijn. Een kaart schept duidelijkheid, voorkomt arbeidsintensieve referentiemetingen en is uniform;
- *Bescherming tegen geluid varieert in de gemeente Boxmeer:* woningen en andere geluidgevoelige objecten in gebieden met een hoge stedelijke dynamiek worden minder uitvoerig beschermd tegen geluid dan in gebieden met lage stedelijke dynamiek. De ambitiewaarden en basiswaarden voor wegverkeer en inrichtingen worden lager (strenger) naarmate de stedelijke dynamiek daalt (bijvoorbeeld in het buitengebied) en een betere geluidkwaliteit en milieugezondheidskwaliteit wordt verlangd;



- *Zwaarwegend maatschappelijk of stedenbouwkundig belang:* de mate waarin mag worden afgeweken van de gemeentelijke ambitiewaarde, oftewel een geluidbelasting wordt toegestaan tot de gemeentelijke basiswaarde, is gebiedsge-

richt. Slechts in het geval van zwaarwegend maatschappelijk of stedenbouwkundig belang kan worden afgeweken van de gemeentelijke basiswaarde en wordt de maximale ontheffingswaarde uit de Wet geluidhinder gehanteerd. Uiteraard kan dat alleen voor de situaties waarvoor de gemeentelijke basiswaarde lager is dan de wettelijke maximale ontheffingswaarde;

- *Goede ruimtelijke ordening en geluid:* de **Wet geluidhinder** verplicht het beoordelen van de geluidbelasting van geluidgevoelige objecten in akoestische aandachtsgebieden, de zogenaamde zones. De **Wet ruimtelijke ordening** verlangt het beoordelen van de geluidbelasting van geluidgevoelige objecten in alle situaties om af te wegen of sprake is van een goede ruimtelijke ordening, dus ook voor situaties waarop de Wet geluidhinder niet van toepassing is. Hiervoor wordt dezelfde gebiedsgerichte benadering met bijbehorende afwegingssystematiek toegepast als bij de afweging voor het verlenen van een hogere waarde. Het gaat hierbij in de meeste gevallen om ontwikkelingen langs wegen met een maximumsnelheid van 30 km/uur;



- *Realisme bij onderzoek naar reductie van geluidhinder door verkeer:* in gebieden met veel dynamiek is onderzoek naar de mogelijkheden van vergaande geluidsreductie weinig zinvol. Als aan de gemeentelijke ambitiewaarde wordt voldaan, is onderzoek naar maatregelen overbodig. Namelijk in gebieden waar de gemeentelijke ambitiewaarde hoger is gesteld dan de voorkeursgrenswaarde uit de Wet geluidhinder verwacht de gemeente een hoge mate van geluidbelasting en vindt deze passend bij het type gebied. Onderzoek naar verdergaande geluidsreductie is dan niet doelmatig. Wanneer niet aan de gemeentelijke ambitiewaarde wordt voldaan, is onderzoek alleen zinvol voor situaties waarin maatregelen (stedenbouwkundig, financieel, verkeerskundig etc.) realistisch en haalbaar zijn. Om die reden zijn ontwikkelingen van beperkte omvang vrijgesteld van onderzoeksplicht, afgezien van onderzoek naar het effect van wijzigingen in het stedenbouwkundig ontwerp;
- *Subcriteria voor het toestaan van ontwikkelingen:* wanneer niet aan de wettelijke voorkeursgrenswaarde wordt voldaan, moet een hogere waarde worden verleend. Hieraan wordt alleen meegewerkt wanneer de gemeente Boxmeer de nieuwe ruimtelijke ontwikkeling passend vindt op de betreffende locatie. Welke situaties dat zijn is vastgelegd in subcriteria. Wanneer de ontwikkeling aan één van die subcriteria voldoet, is de ontwikkeling passend en kan daarvoor een ho-

gere waarde worden aangevraagd. De subcriteria zijn uitgewerkt in de 'Uitwerkingsnota Hogere Waarden Wgh';

- *Strengere leefbaarheidscriteria bij toenemende geluidbelasting:* wanneer niet aan de wettelijke voorkeursgrenswaarde wordt voldaan en een hogere waarde moet worden verleend, worden eisen aan het object gesteld. Naarmate de geluidbelasting hoger is, worden strengere eisen gesteld voor een leefbaar en gezond woonklimaat als compensatie voor het bouwen in een geluidbelaste situatie. De leefbaarheidscriteria zijn uitgewerkt in de 'Uitwerkingsnota Hogere Waarden Wgh';
- *Cumulatie van geluid:* wanneer meerdere bronnen niet aan de wettelijke voorkeursgrenswaarde voldoen, wordt rekening gehouden met het gecumuleerde geluidniveau. De eisen aan het object voor het verlenen van een hogere waarde worden bepaald door het gecumuleerde geluidniveau. Cumulatie van geluid kan leiden tot strengere leefbaarheidscriteria ten opzichte van het geluidniveau van een individuele bron als compensatie voor het geluidbelast worden door meerdere bronnen. De leefbaarheidscriteria zijn uitgewerkt in de 'Uitwerkingsnota Hogere Waarden Wgh';



3.3 Algemene beleidsuitspraken voor het geluidbeleid

De hiervoor beschreven uitgangspunten voor het beleid leiden tot een aantal algemeen geldende beleidsuitspraken voor het geluidbeleid van de gemeente Boxmeer.

Geluid in bestaande en nieuwe situaties

Het is niet reëel om het geactualiseerde geluidbeleid direct van toepassing te verklaren op bestaande situaties. Daarom is dit beleid alleen van toepassing op nieuwe

situaties die ontstaan door nieuwe ontwikkelingen: het gemeentelijk geluidbeleid heeft geen consequenties voor bestaande situaties. Onder nieuwe situaties worden alle ontwikkelingen verstaan waarvoor een besluit door de gemeente moet worden genomen. Daarbij gaat het om zowel nieuwbouw en -vestiging, als herstructurering, herbouw, uitbreiding, verbetering, renovatie enzovoorts.

Beleidsuitspraak:

Het geluidbeleid is alleen van toepassing op nieuwe ontwikkelingen

De rol van geluid in de integrale afweging

De gemeente Boxmeer wil in een vroeg stadium van een project of initiatief mogelijkheden en beperkingen met betrekking tot geluid in beeld brengen, zodat geluid betrokken wordt bij de integrale afweging.

Beleidsuitspraak:

Geluid is een vast onderdeel van de integrale afweging

Gebiedsgerichte benadering

De gemeente Boxmeer wil een geluidkwaliteit en een milieugezondheidskwaliteit realiseren die past bij de functie van een gebied.

Beleidsuitspraak:

Gebiedsgericht geluidbeleid wordt toegepast bij geluid van wegverkeer en van inrichtingen

Ambitiewaarden

De gemeente Boxmeer heeft ambitiewaarden vastgelegd voor wegverkeer en voor inrichtingen per gebiedstype in deze Geluidnota. Voor wegverkeer kunnen deze ambitiewaarden hoger, gelijk, of lager zijn dan de voorkeursgrenswaarde uit de Wet geluidhinder. De ambitiewaarde vormt het uitgangspunt of en onder welke voorwaarden een ontwikkeling wordt toegestaan.

Beleidsuitspraak:

De gebiedsgerichte ambitiewaarde is het uitgangspunt voor nieuwe ontwikkelingen

Basiswaarden

De gemeente Boxmeer heeft in deze Geluidnota maximale geluidbelastingen vastgelegd voor wegverkeer en voor inrichtingen in de vorm van basiswaarden per gebiedstype. In eerste instantie worden geen hogere geluidbelastingen toegestaan

dan de gebiedsgerichte gemeentelijke basiswaarde. Voor wegverkeer kan in geval van zwaarwegend maatschappelijk of stedenbouwkundig belang de maximale normering van de Wet geluidhinder worden gevolgd. Voor inrichtingen kan bij bestuurlijke afweging van de basiswaarde worden afgeweken.

Beleidsuitspraak:

- De gebiedsgerichte gemeentelijke basiswaarden voor wegverkeer en voor industrie gelden als maximale geluidbelasting voor nieuwe ontwikkelingen;
- Voor wegverkeer kan in geval van zwaarwegend maatschappelijk of stedenbouwkundig belang de maximale normering van de Wet geluidhinder worden gevolgd;
- Voor industrielawaai kan bij bestuurlijke afweging van de gemeentelijke basiswaarde worden afgeweken.



Goede ruimtelijke ordening

Er is sprake van een goede ruimtelijke ordening voor het aspect geluid als een ruimtelijke plan voldoet aan de gemeentelijke ambitiewaarde. Dit is namelijk de geluidbelasting die passend is bij de functie van het gebied en daarom passend vanuit oogpunt van goede ruimtelijke ordening. Als een ruimtelijke plan niet voldoet aan de ambitiewaarde, maar onder de voorwaarden van dit beleid wel kan voldoen aan de basiswaarde, is eveneens sprake van een goede ruimtelijke ordening. De basiswaarde is namelijk de geluidbelasting die bij uitzondering acceptabel is en daarom past binnen de gedachte van een goede ruimtelijke ordening. Dit geldt voor alle ruimtelijke plannen, dus ook de plannen waarop de Wet geluidhinder niet van toepassing is.

Beleidsuitspraak:

Er is sprake van een goede ruimtelijke ordening als een ruimtelijk plan voldoet aan de regels van het gemeentelijk gebiedsgericht geluidbeleid.



3.4 Implementeren beleidsvrijheid Wet geluidhinder

De Wet geluidhinder kent een systematiek van voorkeursgrenswaarden en maximale ontheffingswaarden. Zij is van toepassing op nieuwe en te wijzigen geluidbronnen en op de realisatie van nieuwe geluidgevoelige objecten. Als niet aan de voorkeursgrenswaarde kan worden voldaan, kan er 'ontheffing' worden verleend door een 'hogere grenswaarde procedure' te volgen.

Een belangrijke wijziging van de Wet geluidhinder in 2007 is de decentralisatie van de 'hogere grenswaarde procedure'. Burgemeester en wethouders zijn sindsdien meestal het bevoegd gezag voor de hogere grenswaarde procedure. Zij kunnen lokaal geluidbeleid voor de procedure opstellen.

Sinds 13 januari 2009 is in de gemeente Boxmeer het 'beleid hogere geluidsgrenswaarden' van toepassing. In deze overkoepelende geluidnota is dit beleid opgenomen en daar waar nodig verbeterd. Na vaststelling van de geluidnota vervalt het 'Beleid hogere geluidsgrenswaarden' van 13 januari 2009.

Het geluidniveau van de hogere waarde

De hogere waarde procedure is uitgewerkt in de 'Uitwerkingsnota Hogere Waarden Wgh'. Dit geldt voor het realiseren van woningen of andere geluidgevoelige objecten die geluidbelast worden door wegverkeer. Uit ervaring blijkt het leeuwendeel

van de aanvragen betrekking te hebben op wegverkeer. Voor een beschrijving van de uitwerking wordt verwezen naar deze nota.

Beleidsuitspraak:

- Voor het verlenen van een hogere waarde gelden de hoofdcriteria uit de Wet geluidhinder, de gemeentelijke subcriteria en de gemeentelijke leefbaarheids-criteria;
- Van de voorkeursgrenswaarde wordt afgeweken als uit onderzoek blijkt dat aan de gemeentelijke ambitiewaarde wordt voldaan of als door middel van een goede onderbouwing blijkt dat de ambitiewaarde niet haalbaar is

Geluidniveaus hoger dan de wettelijke maximale ontheffingswaarden

Soms komt het voor dat de geluidsniveaus door wegverkeer zo hoog zijn, dat de wettelijke maximale ontheffingswaarden worden overschreden. De wetgever biedt dan de mogelijkheid een 'dove gevel' toe te passen. Hierdoor zijn de regels van de Wet geluidhinder niet meer van toepassing. Als een 'dove gevel' uitkomst moet bieden, is de geluidbelasting automatisch zo hoog dat de milieugezondheidskwaliteit 'onvoldoende' of 'zeer onvoldoende' is. Vanwege de slechte milieugezondheidskwaliteit vergen dergelijke ontwikkelingen een bestuurlijke afweging.

Beleidsuitspraak:

Of nieuwe ontwikkelingen met een 'dove gevel' worden toegepast wordt bestuurlijk afgewogen.

3.5 Implementeren beleidsvrijheid BARIM

In de Handreiking industrielawaai en vergunningverlening wordt uitgegaan van een gebiedsgerichte indeling. De Handreiking biedt de mogelijkheid om een geluidnota of een nota industrielawaai op te stellen en daarin de richtwaarden en grenswaarden voor inrichtingen in één keer op te nemen. In het BARIM is ook de mogelijkheid opgenomen om gebiedsgericht geluidbeleid toe te passen voor inrichtingen die vallen onder het BARIM. Daartoe dient de gemeenteraad een gemeentelijke verordening vast te stellen (art. 2.19, BARIM).

Voor inrichtingen heeft het toepassen van gebiedsgericht geluidbeleid meerwaarde doordat het een aantal knelpunten oplost:

- referentiemetingen zijn niet meer nodig;
- er is meer maatwerk mogelijk;
- er is duidelijkheid over begrenzing van gebiedstypen.

De uitwerking van gebiedsgericht geluidbeleid voor inrichtingen is opgenomen in de 'Uitwerkingsnota industriegeluid'. Het draagt bij aan een integrale beleidsuitvoering en zorgt voor soepele werkprocessen.

Dit geluidbeleid wordt voortaan gehanteerd bij nieuwe situaties zoals bij:

- het beoordelen van aanvragen voor een milieuvergunning;
- het opleggen van maatwerkvoorschriften voor inrichtingen;
- de ruimtelijke beoordeling van bijvoorbeeld een woningbouwplan nabij een inrichting.



Akoestisch onderzoek

In artikel 1.11 van het BARIM wordt aangegeven dat het bevoegde gezag in specifieke gevallen een akoestisch onderzoek kan verlangen, namelijk als het aannemelijk is dat niet aan de standaard geluidsnormen kan worden voldaan of ingeval het gaat om een inrichting gelegen op een geluidgezoneerd industrieterrein.

Beleidsuitspraak:

Voor meldingen van inrichtingen niet gelegen op geluidgezoneerde industrieterreinen wordt door de gemeente Boxmeer beoordeeld of akoestisch onderzoek nodig is als blijkt dat er geluidgevoelige bestemmingen liggen in de nabijheid van de inrichting.

Maatwerkvoorschriften

Bij een inrichting die geen milieuvergunning hoeft aan te vragen, kan de gemeente een maatwerkvoorschrift voor de geluidproductie opleggen. Hiermee kan het geluidniveau van een dergelijk bedrijf worden beheerst. Bij het opleggen van maat-

werkvoorschriften worden de per gebied aangegeven ambitiewaarden en basiswaarden gehanteerd.

Beleidsuitspraak:

De normen die worden opgenomen in een maatwerkvoorschrift zijn overeenkomstig de gebiedstyperingsystematiek die ook geldt voor vergunningplichtige inrichtingen.

De gebiedsgerichte normen voor vergunningplichtige inrichtingen worden van kracht na het vaststellen van de geluidnota. Voor inrichtingen die vallen onder het BARIM gaan de gebiedsgerichte normen gelden op het moment dat art. 2.19 uit dit besluit van kracht wordt en het via een gemeentelijke verordening is vastgelegd. Vooruitlopend op de verordening en om rechtsongelijkheid tussen de vergunningplichtige inrichtingen enerzijds en de inrichtingen die onder het BARIM vallen anderzijds te voorkomen, worden voor de inrichtingen die onder de BARIM vallen maatwerkvoorschriften opgenomen.

Beleidsuitspraak:

Voor meldingsplichtige inrichtingen worden altijd maatwerkvoorschriften met gebiedsgerichte normen opgenomen.



4. GEBIEDSTYPEN IN DE GEMEENTE BOXMEER

Binnen de gemeente Boxmeer zijn verschillende gebieden te definiëren. Elk gebied heeft eigen gebiedskenmerken, een eigen karakter en eigen activiteiten. Hierdoor beschikt elk gebied over een eigen (wenselijke) geluidkwaliteit en milieugezondheidskwaliteit.

Binnen de gemeente Boxmeer is gekozen voor zes gebiedstypen A tot en met F. De gebieden zijn ingedeeld op basis van ruimtelijke functionele kenmerken. De naam van de gebiedstypen is bewust niet gekoppeld aan de overwegende activiteit of functie om verwarring met planologische begrenzingen te voorkomen.

De gebiedstypen met daarbij de geluid- en milieugezondheidskwaliteit voor het ambitieniveau en het basisniveau staan vermeld in tabel 1. In bijlage 6 worden de gebiedstypen toegelicht en worden de daarbij behorende gemeentelijke ambitiewaarden en basiswaarden voor wegverkeer en industrie gegeven. De gebiedsindeling van de gemeente Boxmeer is weergegeven op de Gebiedstypenkaart gemeente Boxmeer. De kaart is opgenomen in bijlage 7.

Tabel 1: Ambitie- en basisniveau per gebiedstype voor geluidkwaliteit en milieugezondheidskwaliteit

Gebiedstype	Ambitieniveau geluidkwaliteit	Basisniveau geluidkwaliteit	Ambitieniveau milieugezondheid	Basisniveau milieugezondheid
A	Redelijk rustig	Zeer onrustig	Redelijk	Zeer matig
B	Rustig	Onrustig	Goed	Matig
C	Zeer rustig	Redelijk rustig	Zeer goed	Redelijk
D	Onrustig	Zeer onrustig	Matig	Zeer Matig
E	Rustig	Redelijk rustig	Goed	Redelijk
F	Zeer rustig	Rustig	Zeer goed	Goed

De omschrijving van een geluidkwaliteit en milieugezondheidskwaliteit in relatie tot een geluidniveau uitgedrukt in dB is opgenomen in de tabel in bijlage 5.

5. EVALUATIE

De wijziging van de Wet geluidhinder en de komst van het besluit algemene regels inrichtingen milieubeheer (BARIM) is benut voor het vastleggen van beleidsregels. De regels dragen bij aan het beheersen van geluidhinder in de gemeente Boxmeer in nieuwe situaties.

Ondertussen groeit de gemeente en neemt de mobiliteit toe. De daarmee gepaard gaande onvermijdelijke toename van geluid beperkt de goede akoestische inpassing van nieuwe ruimtelijke ontwikkelingen in de gemeente. De uitvoering van het gemeentelijk geluidbeleid kan daardoor op praktische beperkingen stuiten.

Om dat vooraf inzichtelijk te hebben, zijn bij de totstandkoming enkele bestaande casussen naast de regels van het geluidbeleid gelegd. Het beleid is beoordeeld op werkbaarheid en realisme. De bevindingen waren positief. Daarom wordt verwacht dat de doelstelling van het beleid in de praktijk haalbaar is.

Teneinde na te gaan of het uitgezette beleid werkbaar is, zal het geluidbeleid zoals vervat in deze geluidnota een jaar na vaststelling van de nota worden geëvalueerd. Op welke wijze de evaluatie plaatsvindt, moet nader worden uitgewerkt in een evaluatieplan. Voor de werkbaarheid is het mogelijk de betrokkenen bij de uitvoering te vragen naar hun ervaringen. Tevens kan het algemene beeld van het procesverloop van de plannen en besluiten, waarop dit beleid van toepassing is, worden bepaald. Of het beleid effectief is, zal moet worden vastgesteld aan de hand van de verschillende elementen uit de doelstelling:

“Het behouden, of het benutten van kansen tot het realiseren, van een akoestisch woon- en leefklimaat passend bij het (wens)beeld van een gebied”



BIJLAGE 1: GELUID IN DE GEMEENTE BOXMEER

De gemeente Boxmeer is een landelijke gemeente met meerdere kernen. De gemeente heeft goede infrastructurele aansluitingen op de regio, op de rest van Nederland en op Duitsland door de aanwezigheid van de rijkswegen A73 en A77, de spoorverbinding Nijmegen – Venlo, provinciale wegen en de Maas. De kern Boxmeer vervult de functie van regionaal voorzieningen- en werkgelegenheidscentrum. De gemeente kent een omvangrijk buitengebied met een diversiteit aan agrarische en andere economische activiteiten en recreatieve mogelijkheden.

De gemeente Boxmeer blijft zich economisch en ruimtelijk continu ontwikkelen. Die ontwikkeling heeft invloed op het omgevingsgeluid in de gemeente. Door continue groei en ontwikkeling blijven de hoeveelheid ruimte en de kwaliteit van de leefomgeving onder druk staan.

B1.1 Typen geluidrelevante ontwikkelingen

B1.1.1 Mobiliteit

Het wegverkeer in de gemeente Boxmeer zal in de periode 2011 - 2020 verder toenemen. Dit wordt veroorzaakt door zowel de autonome groei (economische groei en sociaal-culturele factoren zoals bijvoorbeeld het tweede autobezit) als door ruimtelijk-economische ontwikkelingen.

De gemeente streeft naar een balans tussen een goede bereikbaarheid, een toenemende verkeersveiligheid en een gezond leefmilieu. De gemeente Boxmeer onderscheidt het wegennet in stroomwegen (SW), gebiedsontsluitingswegen (GOW) en erftoegangswegen (ETW). De stroomwegen en gebiedsontsluitingswegen zijn vooral bedoeld voor doorstroming en de bereikbaarheid, met uiteraard aandacht voor verkeersveiligheid en leefbaarheid. Op de overige, minder drukke wegen in kernen en het buitengebied (ETW) krijgt de verkeersveiligheid en leefbaarheid prioriteit, maar is uiteraard ook bereikbaarheid van belang. De toename van de mobiliteit zal op de hoofdwegen leiden tot een toename van het geluidsniveau. Mogelijk noodzaakt goede bereikbaarheid op termijn tot nieuwe infrastructuur.

B1.1.2 Bedrijvigheid

Boxmeer ontwikkelt de komende jaren de Health Campus Boxmeer (HCB). Aansluitend op de HCB wordt het bedrijventerrein Sterckwijck ontwikkeld. De ontwikkeling van Sterckwijck zal in het noordelijk deel van Boxmeer leiden tot een toename van het geluidsniveau door bedrijvigheid en verkeer.



Binnen de gemeente zijn drie gebieden aangewezen als landbouwontwikkelingsgebied. De realisatie van deze gebieden zal de verkeersstromen van vooral zwaar agrarisch verkeer en het geluidniveau in het buitengebied beïnvloeden.

B1.1.3 Woningbouw

In de gemeente Boxmeer vindt, na de afronding van Maasbroeksche Blokken, de komende jaren geen grootschalige ontwikkeling van woningbouw op uitbreidingslocaties plaats. Inbreiding, kleinschalige woningbouwontwikkelingen en het proces van herstructurering (renovatie, sloop en vervangende nieuwbouw) van woningbouwlocaties vindt binnen de diverse kernen van de gemeente continu plaats. Dit is concreter uitgewerkt in de volkshuisvestingsnota 2010.

B1.2 Beperken van geluidhinder in de gemeente Boxmeer

B1.2.1 Afstemming in ruimtelijke plannen

De gemeente Boxmeer stemt de ruimtelijke ontwikkeling en de leefbaarheid binnen de gemeentegrenzen goed af. Een vroegtijdige afstemming binnen ruimtelijke plannen zorgt er voor dat nagenoeg alle gewenste ontwikkelingen mogelijk zijn binnen de vigerende wettelijke kaders. Aanvullend op de regels van de Wet geluidhinder hanteert de gemeente Boxmeer voor het toekennen van hogere waarden sinds 13 januari 2009 het gemeentelijk 'Beleid hogere geluidsgrenswaarden'. Dat beleid is gebaseerd op het oude provinciale beleid met een aanscherping van de maximale ontheffingswaarde voor bepaalde situaties. Dat betekent dat niet altijd de maximale mogelijkheden van de Wet geluidhinder worden benut. De wettelijke voorkeursgrenswaarde is het uitgangspunt voor het toestaan van nieuwe ontwikkelingen. In Boxmeer worden jaarlijks veelvuldige afwegingen omtrent geluid gemaakt en diverse hogere waarde procedures gevoerd om woningbouw en andere ontwikkelingen mogelijk te maken.

B1.2.2 Vergunningverlening inrichtingen

De toegestane geluidruimte van een inrichting wordt in een milieuvergunning opgenomen. De te vergunnen geluidruimte voor een inrichting is telkens een unieke afweging tussen de mogelijkheden van de bedrijfsvoering en de belangen van omwonenden. Afhankelijk van de omgeving van een inrichting wordt hierbij een richtwaarde gehanteerd. De Handreiking industrielawaai en vergunningverlening kent hiervoor drie gebiedstyperingen, namelijk landelijk gebied, rustige woonwijk en woonwijk in de stad. Pas na uitvoerig maatwerk worden geluidniveaus tot de grenswaarden toegestaan.

Daarnaast wordt gekeken naar bestaande vergunde rechten van een inrichting. Deze systematiek bij de vergunningverlening leidt in de uitvoeringspraktijk niet tot onnodige beperkingen voor inrichtingen.

Voor meldingsplichtige bedrijven is het anders. Hiervoor worden de algemene normen uit het BARIM toegepast. Er wordt geen onderscheid gemaakt naar gebiedstype. Maatwerkvoorschriften zijn uitzonderlijk. Het geluid afkomstig van dergelijke inrichtingen in de gemeente Boxmeer, vooral in het buitengebied, kan met de huidige regelgeving onvoldoende goed worden beheerst. Een te veel aan beschikbare geluidsruijme kan de geluidkwaliteit in het gebied aantasten.

B1.2.3 Handhaving bij inrichtingen

Bij klachten over geluidsoverlast door inrichtingen wordt door de afdeling handhaving een controle bij de betreffende inrichting uitgevoerd. Indien sprake is van overtreding van geluidsoorschriften vindt handhaving plaats. In de praktijk zijn er nauwelijks structurele klachten over geluidsoverlast door bedrijven.

B1.2.4 Geluidzoning van bedrijventerreinen

Voor grote lawaaimakers is geluidzoning wettelijk verplicht (Campina, Betoncentrale, motorcrossterrein). Welke type bedrijf wordt aangemerkt als grote lawaaimaker is gedefinieerd in de Wet milieubeheer. De Wet geluidhinder geeft gemeenten de mogelijkheid een bedrijventerrein vrijwillig te zoneren, dus ook als er geen grote lawaaimakers aanwezig zijn. De zoning van terreinen kan worden ingezet om de totale geluidproductie van een bedrijven- of industrieterrein aan een maximale grens te binden. Het principe van vrijwillige zoning van bedrijventerreinen wordt door de gemeente Boxmeer niet toegepast.

B1.3 Maatregelen

In Boxmeer zijn de afgelopen jaren maatregelen genomen om voorzienbare geluidhinder te beperken. De maatregelen hebben zowel betrekking op de reductie van het geluidniveau in te ontwikkelen gebieden als bij bestaande woningen:

- bronmaatregelen, zoals:
 - toepassen van stillere wegdekken, waaronder geluidreducerend asfalt en klinkers;
 - snelheidsbeperkende maatregelen;
 - maatregelen om de verkeersafwikkeling te verbeteren;
- overdrachtsmaatregelen, zoals:
 - het aanleggen van geluidschermen en geluidwallen, zoals bij Sterckwijck en Maasbroeksche Blokken fase 1;
 - het aanpassen van de stedenbouwkundige ontwerp (o.a. afschermend bouwen en positionering ongevoelige bestemmingen zoals de kantorenzone Maasbroeksche Blokken);
- maatregelen bij de ontvanger, zoals:
 - een andere indeling van de woningen;
 - gevelisolatie.

In de gemeente Boxmeer staan 141 woningen op de Raillijst. Deze woningen, gelegen langs het spoor, worden geïsoleerd voor het geluid van railverkeer. Dit project bevindt zich in de afrondende fase. Er staan 357 woningen in de gemeente Boxmeer op de A-lijst voor sanering van geluid door wegverkeer. De kosten voor deze sanering komen voor rekening van het Rijk. De sanering zal de komende jaren gefaseerd plaatsvinden. Zie ook de website www.geluidsanering.rmb.nl voor meer informatie over de geluidsanering in de gemeente Boxmeer.

BIJLAGE 2: WETTELIJK KADER VOOR GELUID

Deze bijlage bevat een overzicht van wetten en regelgeving en van de beleidsvrijheid voor geluid.

B2.1 Regelgeving voor geluid

De belangrijkste wettelijke instrumenten ter voorkoming of vermindering van geluidhinder zijn:

- de Wet geluidhinder
- de Wet milieubeheer
- de Wet ruimtelijke ordening
- het Bouwbesluit.

Deze worden hierna kort toegelicht.

B2.2 Wet geluidhinder

De Wet geluidhinder bevat regels voor geluid van wegverkeer, railverkeer en van gezoneerde industrieterreinen. Deze wet is veelal gekoppeld aan de Wet ruimtelijke ordening. Bij het opstellen van ruimtelijke plannen dient in principe te worden voldaan aan de voorkeursgrenswaarde. De wet maakt een algemeen onderscheid tussen bestaande en nieuwe situaties. Voor nieuwe situaties wordt uitgegaan van scherpere normen dan voor bestaande situaties.

Voorkeursvolgorde

De Wet geluidhinder (Wgh) geeft aan dat bij overschrijding van de voorkeursgrenswaarde maatregelen voor de bestrijding van geluidhinder onderzocht moeten worden. Daarbij wordt doorgaans een voorkeursvolgorde aangehouden, te weten (zie figuur B.1):

- maatregelen aan de bron, zoals stiller materieel of geluidreducerend asfalt;
- overdrachtsmaatregelen, zoals geluidschermen of het in acht nemen van afstand tussen de geluidbron en de ontvanger van het geluid;
- maatregelen bij de ontvanger, zoals de realisatie van gevelisolatie bij woningen.



Figuur B.1: Mogelijke maatregelen ter voorkoming van geluidhinder

Geluidgevoelige bestemmingen

In de Wet geluidhinder en de bijbehorende besluiten is aangegeven welke objecten bescherming genieten tegen geluid. Dit worden geluidgevoelige bestemmingen genoemd.

Geluidzones

Geluid en hinder zijn ruimtelijk bepaald: de geluidbelasting neemt af bij toenemende afstand tussen de bron en de ontvanger. De wetgever heeft om die reden gekozen voor het definiëren van ruimtelijke aandachtsgebieden, de zogeheten geluidzones. Er zijn zones gedefinieerd voor drie geluidbronnen: wegverkeer, railverkeer en industrie. Binnen die zones is de Wet geluidhinder van toepassing.

Geluidnormen en geluidisolatie

Aan zones zijn voor elke geluidbron geluidnormen gekoppeld. De normstelling onderscheidt een voorkeursgrenswaarde en een maximale ontheffingswaarde. De voorkeursgrenswaarde voor geluid wordt voor alle (nieuwe) situaties nagestreefd. Realisatie hiervan is niet overal en altijd mogelijk. Binnen geluidzones bestaat de mogelijkheid om ontheffing van de voorkeursgrenswaarde te krijgen. Hiervoor moet een hogere waarde procedure worden gevoerd om een hogere geluidbelasting tot de 'maximale ontheffingswaarde' of kortweg 'hogere waarde' aan een nieuwe situatie toe te staan. Sinds de wetswijziging van de Wgh (1 januari 2007) ligt de bevoegdheid om een hogere waarde bij nieuwe ruimtelijke ontwikkelingen toe te kennen bij de gemeente (B&W).

Voor het geluidniveau in geluidgevoelige objecten door omgevingslawaai geeft de Wet geluidhinder normen. Bij het verlenen van een hogere waarde moet worden aangetoond dat daaraan wordt voldaan. Dat stelt eisen aan de geluidsisolatie van het object, die in het Bouwbesluit zijn vastgelegd.

B2.3 Wet milieubeheer

De Wet milieubeheer regelt het verlenen van een milieuvergunning aan een inrichting. De gevolgen van een inrichting voor het milieu worden door de overheid getoetst. In de vergunning wordt de toegestane geluidproductie vastgelegd. De wet maakt onderscheid tussen:

- *Vergunningplichtige inrichtingen*: in de Wet milieubeheer is aangegeven welke inrichtingen een milieuvergunning moeten aanvragen. De Wet milieubeheer zelf geeft voor de inrichtingen geen grenswaarden voor geluid aan. In de Handreiking industrielawaai en vergunningverlening is een afwegingssysteem van richtwaarden en grenswaarden opgenomen;
- *Inrichtingen vallend onder een ministerieel besluit, te weten het Besluit Algemene Regels voor Inrichtingen Milieubeheer (BARIM)*: in dit besluit staan vaste milieunormen, inclusief geluid, vermeld. Voor de inrichtingen die onder dit besluit vallen kan de gemeente in sommige gevallen, door middel van een maatwerkvoorschrift, afwijkende normen stellen. In dit besluit krijgt de gemeente verder de vrijheid om (via gemeentelijk vastgesteld beleid) het volgende te regelen:
 - geluidniveaus ten gevolge van het ten gehore brengen van onversterkte muziek (artikel 2.18);
 - gebiedsgerichte geluidnormen voor inrichtingen (te effectueren na het vaststellen van een gemeentelijke verordening) (artikel 2.19);
 - geluid ten gevolge van collectieve festiviteiten (artikel 2.21);
 - geluid ten gevolge van individuele festiviteiten (artikel 2.21).

Wanneer een inrichting is gevestigd op een gezoneerd industrieterrein, schrijft de Wgh voor dat het geluid van alle inrichtingen samen onder de geluidnorm van 50 dB(A) moeten blijven. Deze 50 dB(A)-contour dient overeenkomstig de Wet ruimtelijke ordening te worden opgenomen in het bestemmingsplan. Het gebied binnen deze contour is de zone waarbinnen geluidgevoelige objecten moeten voldoen aan de richtwaarde tot maximaal de grenswaarde, indien de richtwaarde niet haalbaar is.

B2.4 Wet ruimtelijke ordening

Deze wet regelt een zorgvuldige milieuhygiënische afweging bij het opstellen van ruimtelijke plannen. Het aspect geluid maakt deel uit van deze afweging. Ook situaties die niet onder de Wet geluidhinder vallen, moeten voor de Wet ruimtelijke ordening bij de milieuhygiënische afweging worden betrokken. Uit jurisprudentie volgt dat bij de ruimtelijke inpassing van geluidgevoelige bestemmingen en inrichtingen de bestaande Handreiking industrielawaai en vergunningverlening moet worden gevolgd. Van een goede ruimtelijke inpassing is pas sprake als duidelijk is dat geluidhinder geen afbreuk doet aan een goed woon- en leefklimaat. Ook stelt de jurisprudentie dat het geluid van wegen met een maximum snelheid van 30 km/uur in de afweging wordt betrokken of sprake is van een goede ruimtelijke ordening.

B2.5 Bouwbesluit

In het bouwbesluit zijn prestatie-eisen opgenomen voor geluidwering van gevels en scheidingswanden tussen (delen van) gebouwen onderling. Het bouwbesluit maakt hierbij onderscheid tussen bestaande- en nieuwe gebouwen. De eisen uit het bouwbesluit zijn alleen van toepassing als er sprake is van verbouw of nieuwbouw.

B2.6 Overige regelgeving

De volgende andere wetten bevatten belangrijke regels voor geluid:

- de Wegenverkeerswet maakt het mogelijk om verkeersmaatregelen te treffen zodat de geluidsoverlast van het wegverkeer vermindert (bijvoorbeeld snelheidsbeperkingen). Verder bevat deze wet eisen waaraan voertuigen dienen te voldoen (bijvoorbeeld maximale geluidproductie);
- de Algemene plaatselijke verordening (APV) is een instrument tegen overlast, waaronder geluidsoverlast, in het openbare gebied;
- het Wetboek van Strafrecht stelt het met opzet verstoren van de nachtrust strafbaar.

BIJLAGE 3: GELUIDHINDER EN GEZONDHEID

B3.1 Geluidbeleving

Geluid is altijd en overal, van verschillende oorsprong en intensiteit. Geluid kan als heel prettig ervaren worden, maar ook als zeer hinderlijk. Hinderlijk geluid is niet gewenst. Geluid is hinderlijk als het te hard is, verstorend is of niet past bij de verwachting. In onze leefomgeving verwachten wij een bepaald type geluid. Dat geluid is afhankelijk van de omgeving waarin wij ons bevinden. Zo verwachten we in een bos ruisende bladeren en zingende vogels, maar geen zoemende autosnelweg of loeiende ventilatoren. In een dorps- of stadscentrum met cafés en winkels voelen we ons daarentegen ongemakkelijk als het muisstil zou zijn. Dat past niet bij onze verwachting van een dergelijk gebied.

B3.2 Gezondheid

Naast dat geluid door mensen op een bepaalde manier beleefd wordt, kent blootstelling aan geluid ook gezondheidseffecten. De mate van blootstelling en het risico op gezondheidseffecten hangt nauw met elkaar samen. Hoe hoger de geluidbelasting is waaraan burgers worden blootgesteld, hoe groter het risico is op geluidgerelateerde ziektes. Blootstelling aan geluid kan leiden tot welzijnseffecten als *hinder* en *slaapverstoring* en meer klinische gezondheidseffecten als *hart- en vaatziekten*. Langdurige blootstelling aan geluid kan uiteindelijk leiden tot vroegtijdig overlijden. Geluidhinder heeft gevolgen voor prestaties op het werk of school. Uit onderzoek blijkt dat kinderen minder goed presteren op een school dichtbij een lawaaiige weg of vliegveld. Bij het RIVM en TNO zijn diverse wetenschappelijke onderzoeken beschikbaar naar de relatie tussen blootstelling aan geluid en hinder, slaapverstoring en hart- en vaatziekten. De GGD onderzoekt met regelmaat hoe mensen de geluidskwaliteit in hun omgeving ervaren.

Hinder

Landelijk ondervindt ongeveer 40% van de Nederlanders *ernstige hinder* door omgevingslawaai. Daarbij veroorzaakt wegverkeer de meeste hinder. Circa 30% geeft aan ernstige hinder door wegverkeerslawaai te ervaren. De mate waarin ernstige hinder door wegverkeer wordt ervaren neemt landelijk al jaren toe.

Door de GGD Hart van Brabant wordt periodiek onderzoek verricht naar de gezondheid onder bevolkingsgroepen door middel van vragenlijsten. Deze zogenaamde Gezondheidsmonitor Volwassen (19 t/m 64 jaar) laat voor de regio Hart van Brabant, waartoe ook Boxmeer behoort, voor 2009 zien dat 24% aangeeft ernstig gehinderd te zijn door omgevingslawaai. Voor de gemeente Boxmeer ligt dat percentage volgens de Gezondheidsmonitor lager, namelijk op 15%. Dat is een stijging met 5% ten opzichte van 2005 toen 10%

aangaf ernstig gehinderd te zijn door omgevingslawaai. Ook al scoort de gemeente Boxmeer lager dan het landelijk en regionaal gemiddelde qua ernstige hinder door omgevingslawaai, blijft het belangrijk om te werken aan het beperken en terugdringen van geluidshinder.

Slaapverstoring

Wegverkeer en burens zijn de grootste bronnen van *slaapverstoring*. Landelijk ondervindt circa 12% van de volwassen Nederlanders ernstige slaapverstoring door wegverkeer. Voor de gemeente Boxmeer is dit percentage niet bekend. Ernstige slaapverstoring door wegverkeerslawaai en door geluid van industrie en bedrijven vertoont landelijk een stijgende trend. Slaapverstoring heeft geen relatie met hinderbeleving. Bij geluidsniveaus waarbij er doorgaans geen sprake is van hinder kan er wel sprake zijn van slaapverstoring. Geestelijk kan een mens wel wennen aan geluid tijdens de slaap, maar fysiek blijkt gewenning niet mogelijk.

Hart- en vaatziekten

Lange termijn blootstelling aan geluid kan volgens de Wereldgezondheidsorganisatie leiden tot hart- en vaatziekten. Er is toenemend bewijs voor een dergelijk verband, maar nog niet duidelijk of er sprake is van een direct effect of een indirect effect via hinder. Door onzekerheden in de blootstelling-effectrelaties en de toepassing daarvan, kan op dit moment nog geen schatting worden gemaakt van het aantal mensen in Nederland dat lijdt aan hart- en vaatziekten als gevolg van geluid.

B3.3 Passende geluid- en milieugezondheidskwaliteit

Om geluidshinder zoveel mogelijk te beperken en voorkomen moet de geluidkwaliteit dus horen bij de verwachting. De geluidkwaliteit van de leefomgeving moet passend zijn bij de functie die een gebied heeft. Waar je rust verwacht moet ook rust zijn, dus geen verkeerslawaai in een woonwijk en geen bedrijfsmatige geluiden in een natuurgebied. Maar waar activiteiten zijn, mag best geluid zijn. Dus rust op een bedrijventerrein is niet het uitgangspunt, net zo min als bij wonen langs drukke verkeerswegen. Elk type gebied kent zijn eigen geluidkwaliteit. Die geluidkwaliteit is niet binnen een gebied overal gelijk. Ook binnen een gebied met overwegend dezelfde functie verschilt het geluidniveau. Zo is een woonwijk weliswaar primair bedoeld om te wonen, maar er moeten ook voorzieningen zijn, zoals winkels voor de dagelijkse boodschappen. En mensen moeten zich ook verplaatsen. Dus zullen er drukkere en minder drukke wegen zijn.

Een duurzame leefomgeving betekent ook een gezonde leefomgeving. De milieugezondheidskwaliteit van de leefomgeving ten gevolge van geluid moet daarom (zeer) goed zijn in gebieden die primair bedoeld zijn voor wonen en recreëren. In gebieden met overwegend andere functies is een mindere milieugezondheidskwaliteit acceptabel.

BIJLAGE 4: HIATEN IN DE BESTAANDE GELUIDWET- EN REGELGEVING

In de gemeente Boxmeer zijn situaties onderkend waarin beleid of de regelgeving voor bedrijven en wegverkeer onduidelijk is of niet goed aansluit op de gemeentelijke doelstelling van het voorkomen van geluidhinder. Het gaat om:

- Gezondheid: de bescherming van de gezondheid van burgers heeft geen plaats in het huidige beleid;
- Hogere waarden verlening: de opzet van het gemeentelijk beleid voor het verlenen van hogere waarden is onvoldoende helder voor eenvoudige toepassing in de dagelijkse praktijk;
- De wettelijke onderzoeksplicht naar maatregelen voor geluidsreductie: het ontbreekt de gemeente aan handvatten om hier pragmatisch mee om te gaan wanneer op voorhand helder is dat maatregelen niet doelmatig zijn;
- Uniforme gebiedsgerichte normen voor geluid voor inrichtingen: in de huidige situatie moeten soms metingen gedaan worden naar de in de omgeving van inrichtingen heersende referentiewaarden: daarna kan pas de te hanteren norm (voor het bedrijf) worden vastgesteld;
- De Handreiking industrielawaai bevat maar drie gebiedstypen: er is behoefte aan meer maatwerk voor bedrijven, dus aan meer gebiedstypen;
- De begrenzing van de gebiedstypen: de Handreiking industrielawaai is niet duidelijk in de begrenzing van gebiedstypen. Er is behoefte aan een duidelijke begrenzing van de gebiedstypen;
- Akoestisch onderzoek: er is onduidelijkheid omtrent het al dan niet laten uitvoeren van akoestisch onderzoek bij meldingsplichtige inrichtingen.

Bovenstaande hiaten zijn voor de gemeente Boxmeer uitgewerkt in de uitwerkingsnota's 'Hogere Waarden Wgh' en 'Gebiedsgericht geluidbeleid industriegeluid'.

BIJLAGE 5: GES-SCORE

De Gezondheidseffectscreening (GES) is een instrument waarmee beleidsvoornemens vroegtijdig kunnen worden gescreend op gezondheidseffecten. De Gezondheidseffectscreening is in opdracht van de ministeries VWS en VROM in 2002 ontwikkeld voor GGD'en. Het doel van een GES is het mee laten wegen van gezondheidsbelangen in de besluitvorming door inzicht te geven in de relevante milieugezondheidskundige gevolgen van bijvoorbeeld een stedenbouwkundig plan.

Belangrijk bij het toepassing van de GES-systematiek is niet uit het oog te verliezen dat de GES-systematiek een screeningsinstrument om mogelijke gezondheidskundige knelpunten te signaleren. Het is niet bedoeld om een absoluut oordeel te geven over gezondheidsrisico's binnen een bepaald gebied. Voor een kwantitatieve gezondheidskundige risicoschatting zijn andere methoden meer geschikt.

Voor de meeste milieufactoren bestaan normen op basis van regelgeving. Voor een aantal milieufactoren, waaronder geluid, geldt dat ook beneden de wettelijke grenswaarden gezondheidseffecten kunnen optreden en dus gezondheidswinst te halen valt. De wettelijke norm is voor geluid dus geen gezondheidskundige norm. Met GES wordt het effect van blootstelling beneden de wettelijke norm inzichtelijk gemaakt. Zo ontstaat een genuanceerder beeld van plankwaliteit voor milieu en gezondheid of van de gezondheidskundige kwaliteit van een gebied.

Het Maximaal Toelaatbaar Risiconiveau (MTR) wordt per milieufactor bepaald. Dat gebeurt op basis van de laatste stand van de beleidsmatige normering en meest recente wetenschappelijke dosis-respons relaties. Het maximaal toelaatbaar risiconiveau (MTR) is het blootstellingsniveau waar beneden geen negatief effect is te verwachten. De dosis-responsrelatie is de kwantitatieve relatie tussen de dosis, of het niveau van blootstelling, en de omvang van het schadelijk effect.

Het MTR-niveau krijgt een GES-score van 6. Vanuit het MTR worden de andere niveaus van blootstelling in een logische reeks afgeleid. Aan de verschillende niveaus wordt een milieugezondheidskwaliteit en een GES-score toegekend. De milieugezondheidskwaliteiten variëren van 'zeer goed' (GES-score 0) tot 'zeer onvoldoende' (GES-score 8). In tabel B5.1 zijn de GES-scores en bijbehorende kwalificatie van de milieugezondheid per geluidsklasse opgenomen voor wegverkeer en voor industrie. Tevens is de bijbehorende kwalificatie van de geluidskwaliteit vermeld.

Tabel B5.1: GES-score, milieugezondheidskwaliteit en geluidkwaliteit per geluidsklasse voor wegverkeer en voor industrie

Wegverkeerslawaai (dB Lden)	GES-score*	Kwalificatie milieugezondheid van geluid**	geluidkwaliteit
< 43	0	Zeer goed	Zeer rustig
43 – 47	1	Goed	Rustig
48 – 52	2	Redelijk	Redelijk rustig
53 – 57	4	Matig	Onrustig
58 – 62	5	Zeer matig	Zeer onrustig
63 – 67	6	Onvoldoende	Lawaaiig
68 – 72	7	Ruim onvoldoende	Zeer lawaaiig
>73	8	Zeer onvoldoende	Extreem lawaaiig
Industrielawaai (dB Letm)	GES-score*	Kwalificatie milieugezondheid van geluid**	geluidkwaliteit
< 43	0	Zeer goed	Zeer rustig
43 – 47	1	Goed	Rustig
48 - 52	3	Vrij matig	Vrij onrustig
53 – 62	5	Zeer matig	Zeer onrustig
63 – 67	6	Onvoldoende	Lawaaiig
> 68	7	Ruim onvoldoende	Zeer lawaaiig

*) sommige GES-scores zijn voor geluid niet van toepassing

**) de kleuren komen overeen met de aanduiding van milieugezondheidskwaliteit op plankarten door GGD

De kwalificatie van de milieugezondheid bij een GES-score 6 (onvoldoende) lijkt tegenstrijdig met het begrip MTR, waar beneden geen negatief effect is te verwachten. Bedacht moet worden dat de GES-systematiek is ontworpen voor diverse milieuaspecten (stank, lawaai, luchtverontreiniging, bodemverontreiniging, externe veiligheid, straling). De verschillende activiteiten kennen verschillende gezondheidskundige eindpunten, zoals kans op gezondheidsschade of kanker bij blootstelling aan stoffen, de kans op acute sterfte bij externe veiligheidsrisico's en het aantal ernstig gehinderden bij blootstelling aan lawaai en stank. Voor blootstelling aan stoffen en externe veiligheidsrisico's zijn formele MTR-niveaus vastgesteld. Dit is niet het geval voor blootstelling aan geluid. Er is geen formeel MTR-niveau gekoppeld aan hinder door geluid. In de GES-systematiek is het MTR-niveau voor geluid gebaseerd op expert-judgement van de betrokkenen bij de ontwikkeling van de systematiek. Het "MTR-niveau" voor geluid is niet hard.

De grote verschillen in gezondheidskundige eindpunten maakt het onmogelijk om de gezondheidsrisico's van de verschillende activiteiten in absolute zin met elkaar te vergelijken. Het is dankzij de scoringssystematiek wel mogelijk om relatieve vergelijkingen te maken. Om die reden zijn de scores met elkaar in overeenstemming gebracht.

Het MTR en daarmee GES-score 6 is gebaseerd op het optreden van hart- en vaatziekten. Er zijn voldoende aanwijzingen voor een causaal verband tussen geluidbelasting en deze ziekten. Er is echter nog geen betrouwbare kwantitatieve dosis-respons relatie op te stellen en er is nog niet precies bekend bij welke geluidbelastingen de effecten zouden kunnen optreden.

Voor wegverkeer wordt uitgegaan van een drempel voor deze effecten bij een L_{den} boven 60 dB. Het is niet bekend of dit ook voor het geluid van bedrijven geldt. Zolang hier niet meer informatie over is, wordt vooralsnog uitgegaan van eenzelfde relatie en drempel. Een GES-score van 6 wordt voor bedrijven voor de etmaalwaarde gelijk gesteld aan die voor wegverkeer, namelijk bij een L_{etm} van 65 dB. Voor de gezondheidskundige beoordeling van de geluidbelasting onder een L_{etm} van 65 dB wordt het optreden van ernstige hinder als uitgangspunt genomen. Geluid van bedrijven is hinderlijker dan het geluid van wegverkeer, zodat de GES-scores onder 6 iets verschillen.

BIJLAGE 6: GEBIEDSTYPEN IN DE GEMEENTE BOXMEER

Deze bijlage is een uitwerking van hoofdstuk 4 van de geluidnota. In deze bijlage worden de door de gemeente Boxmeer gehanteerde gebiedstypen A tot en met F omschreven. De bij de gebiedstypen behorende gemeentelijke ambitiewaarden en basiswaarden voor wegverkeer en industrie worden gegeven. Deze gebieden komen overeen met de gebiedsindeling op de kaart "Gebiedstypenkaart gemeente Boxmeer".

B6.1 Gebiedstype A

Hieronder valt het centrum van de kern Boxmeer en de eerstelijnsbebouwing langs de gebiedsontsluitingswegen binnen de bebouwde kom van de kern Boxmeer. De gebiedsontsluitingswegen staan aangegeven op het kaartje in bijlage 1 van de nota. De ligging van gebiedstype A staat weergegeven op de kaart "Gebiedstypenkaart gemeente Boxmeer".

Het centrum en de eerstelijnsbebouwing van de gebiedsontsluitingswegen, die aansluiten op het centrum, zijn een levendig gebied met een sterke functiemenging van horeca, detailhandel, recreatie, werken en wonen. Bezoekers van het gebied komen voor een groot deel van buiten het gebied. Het gebied heeft een regionale functie voor de voorzieningen, als werkplek en als ontmoetingsplek (overdag, 's avonds en 's nacht). Voor dit gebied geldt dat het een gebied van uitersten is met rustige plekken en zeer drukke plekken. De gebiedsontsluitingswegen kennen een hoge dynamiek, waarbij sprake is van een hoge concentratie van verkeersbewegingen op een beperkt oppervlak. Er zijn bijna overal relatief hoge geluidniveau's op de eerstelijnsbebouwing, die een afschermdende functie heeft voor de gebieden daarachter.

Vanwege de hoge dynamiek, de sterke functiemenging en het feit dat de functie wonen gelijkwaardig is aan andere functies in het gebied ambieert de gemeente Boxmeer op geluidgevoelige objecten een 'redelijk rustige' geluidkwaliteit. Waar dit ambitieniveau niet reëel is, accepteert de gemeente Boxmeer een 'zeer onrustige' geluidkwaliteit als basisniveau. De bijbehorende GES-scores (tabel B6.1) vindt de gemeente Boxmeer passend gezien de dynamische functie van gebiedstype A.

Tabel B6.1: Geluidambities en basis geluidkwaliteit in gebiedstype 'centrum'

Ambitie geluidkwaliteit	Basis geluidkwaliteit	GES-score geluid	Kwalificatie milieugezondheid van geluid
Redelijk rustig	Zeer onrustig	2 - 5	Redelijk – zeer matig

Een gevarieerd woon- en leefklimaat heeft prioriteit, dat niet altijd en overal verenigbaar is met een gezond woon- en leefklimaat. De bijbehorende ambitie- en basiswaarden voor wegverkeer en industrie en bedrijvigheid zijn opgenomen in tabel B6.2.

Binnen gebiedstype A gelden voor de horeca-inrichtingen aan het horecaplein ambitiewaarden, die 5 dB(A) hoger zijn dan voor de rest van gebiedstype A. Daar is voor gekozen om voldoende geluidruimte te bieden vanwege het unieke en specifieke karakter van de

activiteiten in het horecaconcentratiegebied. Praktisch komt dat er op neer dat voor het horecaconcentratiegebied geen ambitieniveau geldt. Er is voor gekozen dit niet als een apart gebiedstype te benoemen, maar hiervoor een uitzondering te maken binnen gebiedstype A.

Tabel B6.2: Ambitiewaarden en basiswaarden voor gebiedstype 'centrum'

Ambitiewaarde wegverkeer [dB]			Basiswaarde wegverkeer [dB]		
53			63		
Ambitiewaarde industrie LAr,LT [dB(A)] dag - avond – nacht *			Basiswaarde industrie LAr,LT [dB(A)] dag - avond - nacht		
dagperiode 07.00-19.00	avondperiode 19.00-23.00	nachtperiode 23.00-07.00	dagperiode 07.00-19.00	avondperiode 19.00-23.00	nachtperiode 23.00-07.00
50	45	40	55	50	45

*) voor inrichtingen gelegen aan het horecaplein gelden 5 dB(A) hogere ambitiewaarden per etmaalperiode, vanwege het specifieke karakter van activiteiten in een horecaconcentratiegebied en daar voldoende geluidruimte aan te kunnen bieden

B6.2 Gebiedstype B

Onder gebiedstype B vallen:

- de eerstelijnsbebouwing langs de gebiedsontsluitingswegen binnen kernen, uitgezonderd de gebiedsontsluitingswegen in de kern Boxmeer (zie kaart Wegcategorisering Gemeente Boxmeer d.d. 11-18-2004);
- de eerstelijnsbebouwing langs de grote bedrijventerreinen;
- woon-werkgebieden.

Gebiedstype B kent voornamelijk een woonfunctie met een zekere mate van functiemenging (bijvoorbeeld winkels, horeca, kantoren, scholen, gezondheidscentra). Woningen worden door hun ligging nabij andere functies en langs gebiedsontsluitingswegen geluidbelast. Gebiedstype B kent een relatief hoge dynamiek en een gevarieerde bebouwingsdichtheid. Binnen dit gebiedstype kunnen inrichtingen die een beperkte hinder veroorzaken voor de omgeving (milieuhindercategorie 1 en 2) zich vestigen. De verkeersfunctie in of langs het gebied is van belang voor de aanvoer, afvoer en doorvoer van goederen en personen. Binnen deze gebieden vindt functiemenging plaats.

De gemeente Boxmeer ambieert voor gebiedstype B een 'rustige' geluidskwaliteit op geluidgevoelige gebouwen. Vanwege de verkeersfunctie en de lokale bedrijvigheid en voorzieningsfunctie van het gebied accepteert de gemeente Boxmeer een 'onrustige' geluidskwaliteit als basisniveau. Omdat het gaat om woongebieden, die door locatiespecifieke omstandigheden geluidbelast zijn, is een matige milieugezondheidskwaliteit acceptabel, maar wordt gestreefd naar een goede kwaliteit waar mogelijk. De bijbehorende GES-scores (tabel B6.3) vindt de gemeente Boxmeer passend gezien de functie van het gebied. De bijbehorende ambitie- en basiswaarden voor wegverkeer en industrie en bedrijvigheid zijn opgenomen in tabel B6.4.

Tabel B6.3: Geluidambities en basis geluidkwaliteit in gebiedstype 'woonwijk druk'

Ambitie geluidkwaliteit	Basis geluidkwaliteit	GES-score geluid	Kwalificatie milieugezondheid van geluid
Rustig	Onrustig	1 - 4	Goed – matig

Tabel B6.4: Ambitiewaarden en basiswaarden voor gebiedstype 'woonwijk druk'

Ambitiewaarde wegverkeer [dB]			Basiswaarde wegverkeer [dB]		
48			58		
Ambitiewaarde industrie LAr,LT [dB(A)] dag - avond – nacht			Basiswaarde industrie LAr,LT [dB(A)] dag - avond - nacht		
dagperiode 07.00-19.00	avondperiode 19.00-23.00	nachtperiode 23.00-07.00	dagperiode 07.00-19.00	avondperiode 19.00-23.00	nachtperiode 23.00-07.00
45	40	35	50	45	40

B6.3 Gebiedstype C

Gebiedstype C is primair bedoeld voor wonen. Eventuele aanwezige voorzieningen, als buurtwinkels en kleinschalige bedrijvigheid (bijv. kapper) zijn geconcentreerd in de wijk. De bebouwingsdichtheid binnen dit gebiedstype varieert van hoog in de grotere kernen van de gemeente tot laag in kleinere kernen en clusters van bebouwing. De verkeersfunctie van het gebied is ondergeschikt aan de woonfunctie. De aanwezige wegen hebben vooral een verblijfsfunctie voor verkeer en maar een beperkte functie in de doorstroming van verkeer.

Vanwege de primaire woonfunctie van de gebieden streeft de gemeente Boxmeer voor gebiedstype C naar een 'zeer rustige' geluidkwaliteit op geluidgevoelige gebouwen en een zeer goede milieugezondheidskwaliteit van de leefomgeving. Als basiskwaliteit is een 'redelijke' milieugezondheidskwaliteit en 'redelijk rustige' geluidkwaliteit acceptabel vanwege het voorkomen van wat drukker delen in het gebied (tabel B6.5). De bijbehorende ambitie- en basiswaarden voor wegverkeer en industrie en bedrijvigheid zijn opgenomen in tabel B6.6.

Tabel B6.5: Geluidambities en basis geluidkwaliteit in gebiedstype 'woonwijk rustig'

Ambitie geluidkwaliteit	Basis geluidkwaliteit	GES-score geluid	Kwalificatie milieugezondheid van geluid
Zeer rustig	Redelijk rustig	0 - 2	Zeer goed – redelijk

Tabel B6.6: Ambitiewaarden en basiswaarden gebiedstype 'woonwijk rustig'

Ambitiewaarde wegverkeer [dB]			Basiswaarde wegverkeer [dB]		
43			53		
Ambitiewaarde industrie LAr,LT [dB(A)] dag - avond – nacht			Basiswaarde industrie LAr,LT [dB(A)] dag - avond - nacht		
dagperiode 07.00-19.00	avondperiode 19.00-23.00	nachtperiode 23.00-07.00	dagperiode 07.00-19.00	avondperiode 19.00-23.00	nachtperiode 23.00-07.00
40	35	30	50	45	40

B6.4 Gebiedstype D

Gebiedstype D betreft bedrijventerreinen en landbouwontwikkelingsgebieden (LOG's). De bedrijventerreinen kenmerken zich als gebieden met de aanwezigheid van een cluster bedrijven. De LOG's worden gekenmerkt als gebieden speciaal voor de vestiging van intensieve veehouderijbedrijven. Onder gebiedstype D vallen de bedrijventerreinen Saxe Gotha en Sterckwijck, de overige kleinschalige bedrijventerreinen en de LOG's Haps-Rijkevoort, het Maarsven en het Overloonsche Vlak.

Het gebiedstype maakt voor bedrijventerreinen geen onderscheid in gezoneerde industrieterreinen (Havens en Campina) en niet-gezoneerde bedrijventerreinen. Het verschil zit enkel in de soort bedrijvigheid die zich op een terrein mag vestigen. Deze terreinen liggen aan de randen van woonbebouwing. Op deze terreinen bevinden zich over het algemeen opslag- en distributiecentra, woonboulevards, detailhandel, kantoren en lichte industrie. Incidenteel kan bewoning op bedrijventerreinen voorkomen. Wonen is een nevenfunctie zodat het beschermingsniveau daar lager kan zijn dan in woonwijken. De verkeersfunctie is gericht op het aan- en afvoeren van goederen en personen en kent over de dag verdeeld drukke perioden.

LOG's zijn gebieden in het buitengebied. Zij zijn speciaal aangewezen voor de (her)vestiging en clustering van intensieve veehouderijen. De bedrijven zijn vaak gecombineerd met een bedrijfswoning. Ook komt in LOG's in beperkte mate niet bedrijfsgebonden wonen voor. LOG's zijn bedoeld voor de ontwikkeling van intensieve veehouderij, zodat het beschermingsniveau voor wonen daar lager kan zijn dan in woonwijken. De verkeersfunctie is gericht op het aan- en afvoeren van goederen en dieren door zware voertuigen.

Gebiedstype D is primair bedoeld voor bedrijvigheid (industrieel, agrarisch, retail). De woonfunctie is ondergeschikt en mag niet beperkend zijn voor bedrijfsmatige activiteiten of voor bijbehorende verkeersstromen. Het beschermingsniveau kan daarom lager zijn dan in woonwijken, zowel voor bedrijfsgebonden als niet bedrijfsgebonden wonen. De gemeente gaat uit van een 'onrustige' geluidskwaliteit en accepteert als basiskwaliteit een 'zeer onrustige' geluidskwaliteit. De bijbehorende GES-scores (tabel B6.7) vindt de gemeente Boxmeer passend voor een gebied, waar bedrijvigheid een hogere prioriteit heeft dan een gezond woon- en leefklimaat. De bijbehorende ambitie- en basiswaarden voor wegverkeer en industrie en bedrijvigheid zijn opgenomen in tabel B6.8.

Tabel B6.7: Geluidambities en basis geluidskwaliteit in gebiedstype 'bedrijventerrein en LOG's'

Ambitie geluidkwaliteit	Basis geluidskwaliteit	GES-score geluid	Kwalificatie milieugezondheid van geluid
Onrustig	Zeer onrustig	4 - 5	Matig – zeer matig

Tabel B6.8: Ambitiewaarden en basiswaarden gebiedstype 'bedrijventerrein en LOG's'

Ambitiewaarde wegverkeer [dB]			Basiswaarde wegverkeer [dB]		
58			63		
Ambitiewaarde industrie LAr,LT [dB(A)] dag - avond – nacht			Basiswaarde industrie LAr,LT [dB(A)] dag - avond - nacht		
dagperiode 07.00-19.00	avondperiode 19.00-23.00	nachtperiode 23.00-07.00	dagperiode 07.00-19.00	avondperiode 19.00-23.00	nachtperiode 23.00-07.00
50	45	40	55	50	45

B6.5 Gebiedstype E

Gebiedstype E omvat de gebieden buiten de bebouwde kom, waar een diversiteit aan vooral agrarische en recreatieve activiteiten plaatsvindt of kan plaatsvinden. Het wordt gekenmerkt door een zeer lage bebouwingsdichtheid met functiemenging van agrarische met recreatieve en woonfuncties. Dit gebiedstype is de afgelopen decennia enorm in beweging. Traditioneel was dit het gebied van de agrariërs. De functie voor het agrarisch gebruik wordt echter steeds verder teruggedrongen om plaats te maken voor andere ontwikkelingen. Intensieve veehouderijen krijgen aparte plekken toegewezen, de zogenaamde LOG's, die niet tot dit gebiedstype behoren. De aanwezige boerenbedrijven combineren hun traditioneel agrarische activiteiten meer en meer met recreatieve, educatieve en ambachtelijke functies.

In delen van gebiedstype E is van oudsher relatief veel, doorgaans landbouwgerelateerde, bedrijvigheid aanwezig is. Veelal gaat het om combinaties van bedrijf en woning in geclusterde bebouwing of lintbebouwing langs verbindingswegen tussen kernen. Vanuit de historie is hier een combinatie van wonen en werken ontstaan. In andere delen van gebiedstype E is het ruimtegebruik veel extensiever met verspreid liggende bedrijven en burgerwoningen.

Vanwege de beleving van wonen in het buitengebied verdienen geluidgevoelige objecten in deze gebieden een hoge mate van bescherming voor wegverkeerslawaai, vergelijkbaar met een rustige woonwijk, maar een wat minder vergaand ambitieniveau vanwege de niet primaire functie als woongebied.

Vanwege de herkenbare woonfunctie in het buitengebied, maar ook de ruimte voor bedrijvigheid ambiëert de gemeente Boxmeer een 'rustige' geluidkwaliteit. Waar dat door een concentratie van activiteiten niet reëel is, is een 'redelijk rustige' geluidkwaliteit acceptabel. De bijbehorende GES-scores (tabel B6.9) vindt de gemeente Boxmeer passend gezien de functie van het gebied. Het woon- en leefklimaat is van goede kwaliteit. De bijbehorende ambitie- en basiswaarden zijn opgenomen in tabel B6.10.

Tabel B6.9: Geluidambities en basis geluidkwaliteit in gebiedstype 'buitengebied overig'

Ambitie geluidkwaliteit	Basis geluidkwaliteit	GES-score geluid	Kwalificatie milieugezondheid van geluid
Rustig	Redelijk rustig	1 - 2	Goed – redelijk

Tabel B6.10: Ambitiewaarden en basiswaarden gebiedstype 'buitengebied overig'

Ambitiewaarde wegverkeer [dB]			Basiswaarde wegverkeer [dB]		
48			53		
Ambitiewaarde industrie LAr,LT [dB(A)] dag - avond – nacht			Basiswaarde industrie LAr,LT [dB(A)] dag - avond - nacht		
dagperiode 06.00-19.00	avondperiode 19.00-22.00	nachtperiode 22.00-06.00	dagperiode 06.00-19.00	avondperiode 19.00-22.00	nachtperiode 22.00-06.00
40	40	30	50	45	40

B6.6 Gebiedstype F

Gebiedstype F heeft betrekking op grotere aaneengesloten rustige gebieden met een hoge natuurwaarde. Het betreft de natuurgebieden binnen de gemeenten en de overgangsgedebieden tussen natuur en agrarische gebruik van het buitengebied. Binnen de gebieden bestaat ruimte voor extensieve recreatie en extensieve landbouw.

Rust en stilte zijn de belangrijkste kenmerken van deze gebieden. Daarom streeft de gemeente Boxmeer naar een 'zeer rustige' geluidkwaliteit en een 'zeer goede' milieugezondheidskwaliteit van de leefomgeving. Incidenteel kan een 'goede' milieugezondheidskwaliteit en 'rustige' geluidkwaliteit worden geaccepteerd (tabel B6.11). De bijbehorende ambitie- en basiswaarden voor wegverkeer en industrie en bedrijvigheid zijn opgenomen in tabel B6.12.

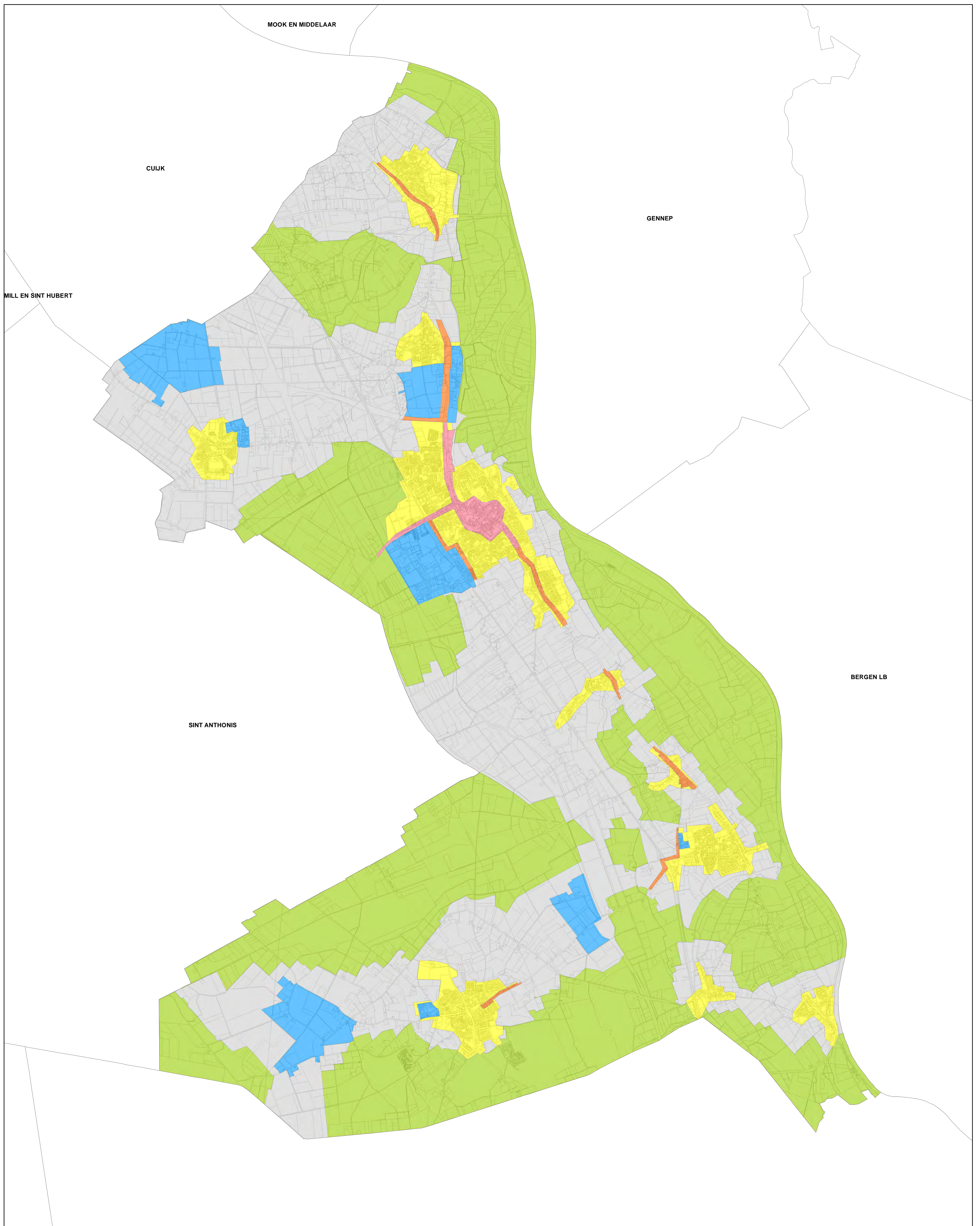
Tabel B6.11: Geluidambities en basis geluidkwaliteit in gebiedstype 'natuur'

Ambitie geluidkwaliteit	Basis geluidkwaliteit	GES-score geluid	Kwalificatie milieugezondheid van geluid
Zeer rustig	Rustig	0 - 1	Zeer goed – goed

Tabel B6.12: Ambitiewaarden en basiswaarden gebiedstype 'natuur'

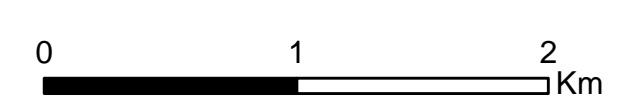
Ambitiewaarde wegverkeer [dB]			Basiswaarde wegverkeer [dB]		
43			48		
Ambitiewaarde industrie LAr,LT [dB(A)] dag - avond – nacht			Basiswaarde industrie LAr,LT [dB(A)] dag - avond - nacht		
dagperiode 06.00-19.00	avondperiode 19.00-22.00	nachtperiode 22.00-06.00	dagperiode 06.00-19.00	avondperiode 19.00-22.00	nachtperiode 22.00-06.00
40	35	30	50	45	40

BIJLAGE 7: GEBIEDSTYPENKAART GEMEENTE BOXMEER



Legenda
Gebiedstype

	A
	B
	C
	D
	E
	F



Gebiedstypenkaart gemeente Boxmeer	
Gemeente Boxmeer	Schaal op A1: 1:30,000
Datum: 24-11-2011 Status: definitief	Getekend: I. Senssen Gezien: M. Jacobs
RMB Adviesdienst voor gemeenten Gildekamp 8 Postbus 88 5430 AB Cuijk Tel.(0485) 338300 Fax (0485) 338309	 WERK AAN UW LEEFOMGEVING

GEMERT-BAKEL

VENRAY

SINT ANTHONIS

BERGEN LB

GENNEPE

CUJK

MOOK EN MIDDELAAR

MILL EN SINT HUBERT