



Bodemfunctieklassenkaart Helmond 2014

Vastgesteld door het college van burgemeester en wethouders van Helmond
op 2 september 2014 (besluitnr. 499181)

**Dienst Stedelijke ontwikkeling & Beheer
Team Milieu**

Reg. kenmerk: 498708	Eigenaar: MN
Revisienummer: 5	Status: Vastgesteld college van B&W
Datum: 22 augustus 2014	Beveiliging: geen

INHOUDSOPGAVE

1.	INLEIDING	3
1.1	Aanleiding en doel	3
1.1.1	Actualisatie 2013/2014	3
1.2	Leeswijzer	3
2.	TOTSTANDKOMING VAN DE KAART	4
2.1	Wettelijk kader	4
2.2	Samenstelling bodemfunctieklassen	4
2.3	Toekennen bodemfunctieklasse	4
2.3.1	Uitgangspunten	4
2.3.2	Gebruikte kaarten	5
2.3.3	Werkwijze	6
2.4	(Spoor)wegen en -bermen	6
2.4.1	Indeling wegen en bermen	6
2.4.2	Begrenzing bermen spoorzone	6
2.4.3	Begrenzing wegbermen binnen en buiten de bebouwde kom	7
2.5	Grondwaterbeschermingsgebied	8
2.6	Oppervlaktewater	8
3.	OVERIGE ASPECTEN	9
3.1	Relatie met saneringsbeleid	9
3.2	Omgang met tussentijdse functiewijzigingen	9
3.3	Vaststelling	9
4.	COLOFON	10

BIJLAGE

- Kopie brief consortium Rijkswaterstaat, SBNS en Prorail (RWS/DVS-2009/1569, 30 juni 2009).
- Kopie brief ministerie van Verkeer en Waterstaat (RWS/DVS-2009/2932, 19 november 2009).
- Bodemfunctieklassenkaart (tekeningnummer BFK_20140822a).

1. INLEIDING

1.1 Aanleiding en doel

Het college van B&W van Helmond is op grond van het Besluit bodemkwaliteit verplicht een zogenaamde bodemfunctieklassenkaart vast te stellen voor het grondgebied van de gemeente. Bij de feitelijke kaart hoort de voor u liggende toelichting. Deze beschrijft hoe de meest actuele versie van de kaart is opgesteld en hoe deze moet worden gebruikt.

De bodemfunctieklassenkaart wordt gebruikt bij:

1) bepalen van de terugsaneerwaarde bij bodemsaneringen

Bij eenvoudige standaard bodemsaneringen volgens het Besluit uniforme saneringen moet de grond na sanering een kwaliteit hebben die voldoet aan de Maximale waarden uit de Regeling bodemkwaliteit voor de betreffende bodemfunctieklasse.

2) bepalen van de kwaliteitseisen bij hergebruik van vrijgekomen grond en bagger

De kwaliteitseisen voor het toepassen van grond en bagger volgen uit het Besluit bodemkwaliteit. Er zijn twee toetsingskaders in het besluit beschreven:

- *Generiek kader*
Voor grond en bagger afkomstig van buiten Helmond geldt het generieke kader. De bodemfunctieklassenkaart wordt dan gebruikt bij de zogenaamde dubbele toets. De milieuhygiënische kwaliteit van het toe te passen materiaal moet dan passen bij de bodemfunctieklasse én bij de kwaliteit van de ontvangende bodem.
- *Gebiedspecifiek kader*
Voor grond en bagger uit Helmond zelf geldt het gebiedspecifieke kader. De bodemfunctieklassenkaart wordt dan gehanteerd als toepassingskaart. De milieuhygiënische kwaliteit van het toe te passen materiaal hoeft alleen te passen bij de bodemfunctieklasse. Dit is verder beschreven in de Nota bodembeheer Helmond 2012-2022, vastgesteld door de gemeenteraad op 06-11-2012 (raadsbesluit RB 94-2012).

1.1.1 Actualisatie 2014

De eerste bodemfunctieklassenkaart dateert uit 2012. De kaart moet regelmatig geactualiseerd worden. De geactualiseerde kaart met toelichting vervangt de voorgaande versie.

De belangrijkste aanpassingen die zijn doorgevoerd bij deze actualisatie zijn:

- De wegen zijn beter ingetekend voor zover hun bodemfunctieklasse afwijkt van het gebied waarin ze liggen. Dit vereenvoudigt het melden van grondverzet en het toezicht daarop.
- Op grond van de Provinciale milieuverordening gelden binnen het grondwaterbeschermingsgebied hogere kwaliteitseisen voor toe te passen grond en baggerspecie dan op grond van de bodemfunctieklasse zou worden verwacht. Dit is verduidelijkt op de geactualiseerde kaart en in deze toelichting.
- De gemeentelijke kaart van bedrijfsterreinen die bij de vorige versie is gebruikt, hield onvoldoende rekening met de ecologische hoofdstructuur. Dit is gecorrigeerd.
- Binnen de woonwijken heeft het openbaar groen dezelfde bodemfunctieklasse gekregen als de rest van de wijk (klasse Wonen). Dit vereenvoudigt het hergebruik van grond binnen de woonwijken.
- De kaart is nu samengesteld op basis van een geografisch informatiesysteem (GIS) en een set rekenregels (GIS-bewerkingen). De digitale basiskaarten in dit GIS zijn goed gedocumenteerd, net zoals de bewerkingen die nodig zijn om de bodemfunctieklassenkaart op te stellen. Een volgende actualisatie is daardoor grotendeels geautomatiseerd uit te voeren (sneller en uniforme kwaliteit). Een ander voordeel is dat de kaart nu eenvoudig digitaal beschikbaar te stellen is aan derden (bijvoorbeeld via www.bodemloket.nl).

1.2 Leeswijzer

In hoofdstuk 2 is de totstandkoming van de kaart beschreven. In hoofdstuk 3 de overige aspecten zoals de link met het bodembeheerplan van de gemeente.

2. TOTSTANDKOMING VAN DE KAART

2.1 Wettelijk kader

Onder bodemfunctie wordt volgens artikel 1 van het Besluit bodemkwaliteit verstaan het gebruik van de landbodem. De bodemfuncties worden in klassen ingedeeld die vervolgens op grond van artikel 55 van het besluit door burgemeester en wethouders op een kaart moeten worden gezet.

Welke bodemfunctieklassen op de kaart gezet moeten worden, is opgenomen in artikel 4.9.2 van de Regeling bodemkwaliteit. Welke bodemfuncties binnen de diverse klassen voorkomen staat in artikel 4.7.1 van de Regeling. De eisen waaraan de kaart moet voldoen staan in bijlage J van de Regeling.

2.2 Samenstelling bodemfunctieklassen

De bodemfunctieklassenkaart (tekeningnummer BFK_20140822a, zie bijlage) geeft de ligging aan van:

- gebieden met de bodemfunctieklasse Wonen;
- gebieden met de bodemfunctieklasse Industrie;
- gebieden met overige bodemfuncties (bodemfunctieklasse Overig);
- (oevers van) oppervlaktewaterlichamen, die niet in een bodemfunctieklasse zijn ingedeeld.

De bodemfunctieklasse die wordt toegekend aan een gebied komt overeen met de gevoeligste bodemfunctie binnen het betreffende gebied.

De bodemfunctieklassen 'Overig', 'Wonen' en 'Industrie' zijn gevormd door clustering van in totaal zeven verschillende bodemfuncties die in de Regeling bodemkwaliteit worden genoemd. Deze bodemfuncties zijn weergegeven in tabel 1.

Tabel 1: Clustering bodemfuncties tot bodemfunctieklassen

Bodemfuncties	Bodemfunctieklassen
1. Moes- en volkstuinen	Overig
2. Natuur	
3. Landbouw	
4. Wonen met tuin	Wonen
5. Plaatsen waar kinderen spelen	
6. Groen met natuurwaarden	
7. Ander groen, bebouwing, infrastructuur en industrie	Industrie

Er is grondgebied in Helmond waar de toegekende functieklasse soms een andere betekenis heeft. Hierop wordt in paragraaf 2.5 nader ingegaan. Oppervlaktewater krijgt geen bodemfunctieklasse, dit wordt nader toegelicht in paragraaf 2.6.

2.3 Toekennen bodemfunctieklasse

2.3.1 Uitgangspunten

Meerdere functieklassen

Meestal is aan de hand van het lokale gebruik en het bestemmingsplan wel duidelijk in welke van de drie functieklassen de bodem van een bepaald grondgebied moet worden ingedeeld. Er zijn echter gebieden waarvoor meerdere functieklassen kunnen opgaan. Voorbeelden hiervan zijn industrieterreinen met (bedrijfs)woningen, woonwijken waarbinnen enkele bedrijven zijn gelegen en sport- of recreatieterreinen.

Voor dit soort gebieden is de functieklasse als volgt toegekend:

1. industrieterreinen met (bedrijfs)woningen: functieklasse Wonen
2. binnen woonwijken gelegen bedrijfsterreinen: functieklasse Wonen
3. begraafplaatsen, sport- of recreatieterreinen
 - in de bebouwde kom: functieklasse Wonen
 - buiten een woonwijk: functieklasse Overig

(Spoor)wegen en -bermen

Het is niet erg zinvol schone grond in een (spoor)weg of de berm daarvan toe te passen:

- over een aantal jaren zal de berm weer vervuild raken door het verkeer;
- de grond wordt er meestal niet intensief gebruikt door mensen.

Aan de andere kant is het vaak ook niet erg zinvol om een weg in een woongebied een andere bodemfunctieklasse te geven dan de omgeving ervan. Daarom is zijn de (spoor)wegen en bermen afhankelijk van hun ligging ingedeeld in de klasse Wonen of Industrie. Dit is verder uitgewerkt in paragraaf 2.4.

Detailniveau

Om te voorkomen dat de bodemfunctiekaart het detailniveau heeft van een bestemmingsplankaart waardoor de kaart versnipperd en onoverzichtelijk wordt, zijn de drie bodemfunctieklassen zoveel mogelijk geclusterd op de kaart. Dit betekent dat binnen een woonwijk zowel de woning, de bijbehorende tuin en het openbaar gebied (straat of groenstrook) rondom de woning is ingedeeld in de functieklasse 'Wonen'. Zo krijgen in het buitengebied de woning, erf en bijbehorende opstallen de bodemfunctieklasse 'Overig'.

Afwijkend gebruik

Het kan zijn dat het daadwerkelijke bodemgebruik op bepaald percelen afwijkt van de functieklasse die op de bodemfunctieklassenkaart is aangegeven. Als een gebruiker van de kaart meent hiervan ten onrechte hinder te ondervinden, dient hij of zij in overleg met de gemeente treden om af te stemmen welke functieklasse voor het betreffende perceel moet worden gehanteerd.

2.3.2 Gebruikte kaarten

De bodemfuncties zijn toegekend aan de hand de onderstaande (digitale) kaarten:

- Gemeentegrens van Helmond;
- Bebouwde kom APV 2007;
- Kaart met daarop aangegeven de bedrijfsterreinen binnen de gemeente Helmond (kaart van afdeling Onderzoek en Statistiek);
- Ecologische hoofdstructuur (Planologische Ecologische hoofdstructuur - geharmoniseerd t.b.v. INSPIRE (Noord-Brabant, Verordening Ruimte 2012, 12-05-2012);
- Enkelbestemmingen;
- Bestemmingsplannen.
- Water
- Hoofdwegen (kaart van team Verkeer met de wegategorisering)
- Spoorlijnen
- Grondwaterbeschermingsgebied, 25-jaarszone
- Grondwaterbeschermingsgebied, waterwinning
- Wegen buitengebied

Deze kaarten worden beheerd en actueel gehouden door het team Geo-informatie. Dit is vastgelegd in een overeenkomst Bodemfunctieklassenkaart-Gegevensmakelaar.

2.3.3 Werkwijze

De bodemfunctieklassenkaart is gemaakt door het team Geo-informatie met behulp van het pakket FME. De samenstelling van de kaart gebeurt in de volgende opeenvolgende stappen:

1. Alle grondgebied binnen de gemeentegrens van Helmond krijgt de klasse Overig.
2. Alle grondgebied binnen de bebouwde kom krijgt de klasse Wonen.
3. Alle industrieterreinen krijgen de klasse Industrie.
4. Alle enkelbestemmingen Natuur, Bos, Volkstuin, Park en Agrarisch binnen de bebouwde kom krijgen de klasse Overig.
5. Alle water krijgt geen klasse (of te wel klasse = Uitgesloten).
6. Alle (toekomstige) gebiedsontsluitingswegen binnen de bebouwde kom krijgen klasse Industrie.
7. De spoorlijn (met een buffer van 10 meter aan beide zijden) krijgt de klasse Industrie.
8. Alle enkelbestemming Wonen binnen een industrieterrein krijgt de klasse Wonen.
9. Alle verharde wegen buiten de bebouwde kom krijgen klasse Industrie.

Een aantal van deze stappen wordt hieronder nader toegelicht.

2.4 (Spoor)wegen en -bermen

2.4.1 Indeling wegen en bermen

In aansluiting op hetgeen voor rijks-, provinciale en spoorwegen reeds geregeld is in het Besluit bodemkwaliteit, geldt in Helmond voor de bermen de volgende bodemfunctieklassen:

- Bermen spoorzone = Industrie
De spoorzone met bijbehorende bermen, tot maximaal 10 meter vanaf de rand van de verharding of het ballastbed, valt in de bodemfunctieklassen Industrie. Dit op verzoek van een consortium van Rijkswaterstaat, SBNS en Prorail (brief van 30 juni 2009 met kenmerk RWS/DVS-2009/1569, zie bijlage).
- Wegbermen langs verharde wegen **buiten** de bebouwde kom = Industrie
De provinciale wegen en de overige verharde wegen (asfalt, beton of klinkers) buiten de bebouwde kom, vallen in de bodemfunctieklassen Industrie. De berm eindigt daar waar het bodemgebruik wijzigt, bij de eigendomsgrens of bij een afscheiding (hek, sloot etc.).
- Overige wegbermen buiten de bebouwde kom = bodemfunctieklassen van omliggend gebied
Voor de halfverharde en onverharde wegen geldt de functieklassen van het omliggende gebied.
- Wegbermen **binnen** de bebouwde kom = Wonen
De bodemfunctieklassen sluit aan bij de functieklassen ter plaatse (dus binnen een woonwijk de functieklassen Wonen en op een industrieterrein de functieklassen Industrie). Hiervan uitgezonderd zijn de zogenaamde gebiedsontsluitingswegen (GOW-A en B en toekomstige GOW-A en B wegen¹). Deze relatief grote en drukke wegen vallen in de bodemfunctieklassen Industrie.

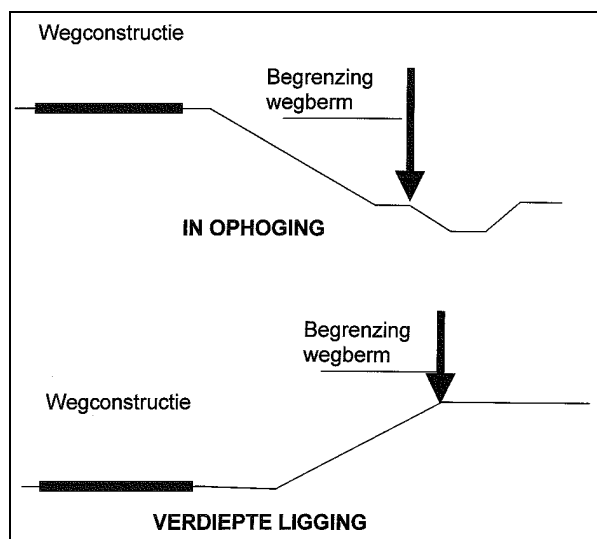
2.4.2 Begrenzing bermen spoorzone

Voor de begrenzing van bermen in de spoorzone wordt aangesloten bij onderstaande figuren. Deze figuren zijn afkomstig uit een brief van het Ministerie van Verkeer en Waterstaat, Dienst Verkeer en Scheepvaart (kenmerk RWS/DVS-2009/2932, 19 november 2009, zie bijlage).

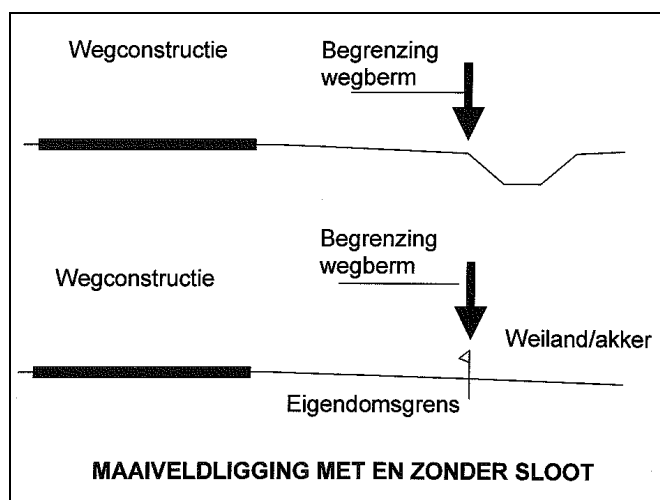
Daar waar in de brief en in onderstaande figuren over de wegberm wordt gesproken dient ook spoorwegberm gelezen te worden.

¹ Verkeersveiligheidsplan gemeente Helmond (Raadsbesluit 27, 01-03-2005).

Figuur 1: begrenzing spoorberm bij verhoogde of verdiepte ligging spoor



Figuur 2: begrenzing spoorberm bij spoor op maaienveld



De spoorzone ligt dus vanaf de as van het spoor tot aan een fysieke afscheiding of eigendomsgrens. Er geldt een maximum van 10 meter vanaf de rand van de verharding of het ballastbed.

2.4.3 Begrenzing wegbermen

Tot de wegberm wordt gerekend een strook van maximaal 10 meter aan beide zijden van de weg (bijv. de asfaltrand), tenzij de berm langs de weg eerder wordt onderbroken door een sloot dan wel de grens van het aangrenzend perceel.

Voor wegbermen langs dijkwegen, en voor bermen gelegen in de Ecologische Hoofdstructuur, geldt voor beiden zijden buiten het wegvak een strook van maximaal 2 meter. Dit in verband met de ecologische functie van die wegbermen.

2.5 Grondwaterbeschermingsgebied

Er ligt een grondwaterbeschermingsgebied rondom de drinkwaterwinning van Brabant Water aan de Bakelse Dijk. De Provinciale milieuverordening Noord-Brabant 2010 (PMV) bevat bijzondere regels voor grondverzet en het toepassen van grond en bagger binnen een grondwaterbeschermingsgebied.

Binnen het grondwaterbeschermingsgebied Helmond worden twee zones onderscheiden:

- Waterwinning;
- 25-jaarszone.

De PMV verbiedt het gebruik van grond met kwaliteitsklasse Industrie binnen het waterwingebied en de 25-jaarszone. Het gebruik van grond met de kwaliteitsklasse Wonen is alleen toegestaan in de woonwijken binnen de 25-jaarszone mits de grond uit het grondwaterbeschermingsgebied afkomstig is.

Ook binnen het beschermingsgebied zijn er echter wel gebieden die de functieklassen industrie hebben (bijvoorbeeld onder de hoofdontsluitingswegen) en de kaart houdt ook geen rekening met de herkomst van hergebruiksgrond. Het gebruik van de kaart binnen het grondwaterbeschermingsgebied vraagt daarom speciale aandacht:

- Bij het hergebruik van grond of bagger binnen het grondwaterbeschermingsgebied moet altijd onderzocht worden of de bodemfunctieklassen op de kaart niet in strijd is met de provinciale regels. Als dat het geval is, dan zijn de provinciale regels leidend.
- Bij het bepalen van de ontgravingsgrenzen bij bodemsaneringen is de bodemfunctieklassenkaart wel zonder verdere restricties te gebruiken. Bij het aanvullen van de ontgraving bij bodemsanering geldt weer wel dat de provinciale toepassingsregels leidend zijn.

Opmerking:

In de buurgemeente Laarbeek ligt een grondwaterbeschermingsgebied waarvan de boringsvrije zone zich uitstrekt tot op het grondgebied van de gemeente Helmond. Deze zone is niet relevant voor de Helmondse bodemfunctieklassenkaart omdat de PMV voor die zone geen bijzondere regels bevat voor grondverzet in de eerste drie meter beneden het maaiveld.

2.6 Oppervlaktewater

Oppervlaktewater heeft volgens het Besluit bodemkwaliteit geen bodemfunctie. De bodemfunctieklassenkaart heeft daarom ook geen betekenis bij het in een oppervlaktewaterlichaam toepassen van partijen grond of baggerspecie. Bovendien is voor dergelijke toepassingen niet de gemeente maar de waterbeheerder het bevoegde gezag.

Het op de bodemfunctieklassenkaart intekenen van alle watergangen heeft daarom op zichzelf geen toegevoegde waarde. Op de analoge versie van de kaart zijn alleen de oppervlaktewateren met een significante omvang zichtbaar. De overige watergangen zijn opgegaan in de kleur van het omliggende gebied. Op de digitale versie van de kaart kan ingezoomd worden, en dan is het oppervlaktewater wel altijd zichtbaar.

3. OVERIGE ASPECTEN

3.1 Relatie met saneringsbeleid

De bodemfunctieklassenkaart speelt een rol bij het bepalen van de terugsaneerwaarden en de milieuhygiënische kwaliteit van de leeflaag en aanvulgrond in het geval van een uniforme sanering van met immobiele stoffen verontreinigde grond. In het Besluit uniforme saneringen is namelijk opgenomen dat in dat geval moet worden uitgegaan van de maximale waarden die horen bij de bodemfunctieklasse van de betreffende locatie.

In de Circulaire bodemsanering² wordt aanbevolen dat het bevoegd gezag Wet bodembescherming (in Helmond het college van B&W) voor de te hanteren terugsaneerwaarden aansluit bij de Maximale Waarden die voor de verschillende bodemfunctieklassen op grond van het Besluit bodemkwaliteit zijn vastgesteld. Dat neemt niet weg dat het bevoegd gezag een eigen motiveringsplicht heeft bij het vaststellen van de saneringsdoelstelling, en dat een afwijkende locatiespecifieke doelstelling mogelijk blijft.

3.2 Omgang met tussentijdse functiewijzigingen

Het is mogelijk dat het gebruik van een locatie na wijziging van de bestemming in het kader van de Wet ruimtelijke ordening (Wro) niet meer past bij de vastgestelde bodemfunctieklasse. Dit zou in theorie kunnen leiden tot een ongewenste afweging bij het toepassen van grond of baggerspecie volgens het generieke kader.

Het bij iedere wijziging van een bestemmingsplan moeten aanpassen van de bodemfunctieklassenkaart vergt een onevenredige inspanning. Daarom gaat het college van B&W eenmaal per jaar na of het noodzakelijk is de bodemfunctieklassenkaart aan te passen. In de tussenliggende periode worden wijzigingen van de bestemming, indien nodig, betrokken bij het toetsen van de toepassingen van grond of baggerspecie.

Zodra de bodemfunctieklassenkaart geheel geautomatiseerd gemaakt kan worden, kan worden overwogen de kaart vaker te actualiseren.

3.3 Vaststelling

Het vaststellen van de bodemfunctieklassenkaart (incl. deze toelichting) behoort op grond van artikel 55 van het besluit bodemkwaliteit tot de bevoegdheid van het college van burgemeester en wethouders van de gemeente Helmond.

In de artikelsgewijze toelichting op het Besluit bodemkwaliteit staat bij artikel 55 en 56 dat het vaststellen van de bodemfunctieklassenkaart wordt beschouwd als een besluit als bedoeld in de Algemene wet bestuursrecht (Awb). Het vaststellingsbesluit moet worden beschouwd als een besluit inhoudende een algemeen verbindend voorschrift. Tegen zo'n besluit kan op grond van artikel 8:2 van de Awb geen beroep worden ingesteld.

De bodemfunctieklassenkaart treedt pas in werking nadat zij is bekendgemaakt.

² Circulaire bodemsanering per 1 juli 2013, Staatscourant, nr. 16675, 27 juni 2013

4. COLOFON

Opdrachtgever:	FJ. van Poppel, manager team Milieu
Dossier:	Actualisatie Bodemfunctieklassenkaart, 46242 / 678005/ 521221
Omvang:	10 pagina's (excl. bijlagen)
Auteur:	M. Nass, beleidsadviseur team Milieu
Cartografie:	T. van Hoof, GIS-specialist team Geo-informatie
Datum:	22 augustus 2014

BIJLAGE 1

Kopie brief consortium Rijkswaterstaat, SBNS en Prorail (RWS/DVS-2009/1569, 30 juni 2009).



GEMEENTE HELLEENDOORN	
Behand.	PVBM
- 2 JUL 2009	
A/X Stuk	Uitg.
RWT PST	
Aankomst D. / R. / Vertr.	

> Retouradres Postbus 5044 2600 GA Delft

Gemeente Helleendoorn
Aan het college van Burgemeester en Wethouders
Postbus 200
7440 AE NIJVERDAL

09INK05558



Dienst Verkeer en
Scheepvaart

van den Burghweg 1
2628 CS Delft
Postbus 5044
2600 GA Delft

Contactpersoon

Helpdesk bodemplus
www.bodemplus.nl
070-373 5123 (tussen 9:00
en 12:00 uur)

Datum 30 juni 2009

Onderwerp Toekennen functie industrie aan wegconstructies en spoorzones op
gemeentelijke bodemfunctiekaarten

Ons kenmerk
RWS/DVS-2009/1569

Uw kenmerk
-

Geacht College,

Bijlage(n)
-

In deze brief vragen wij, Rijkswaterstaat, SBNS en Prorail, uw aandacht voor het vaststellen van bodemfunctiekaarten in het kader van het Besluit bodemkwaliteit (hierna: Bbk). Specifiek verzoeken wij u om op deze bodemfunctiekaarten aan de wegconstructie van rijkswegen (inclusief de bermen) en aan de bodem onder spoorwegen en in de spoorbermen (in zijn geheel genoemd de spoorzone) de functie industrie toe te kennen.

Achtergrond

Sinds 1 juli 2008 is het Bbk van kracht voor droge "landbodem" toepassingen. Het Bbk geeft algemene (milieuhygiënische) regels voor het nuttig toepassen van bouwstoffen, grond en bagger en vervangt daarmee onder andere het Bouwstoffenbesluit.

Een belangrijke verandering die het Bbk met zich meebrengt, is dat bij het toepassen van grond op landbodem getoetst moet worden aan de huidige kwaliteit van de ontvangende bodem (welke kwaliteit heeft de bodem ter plaatse van toepassen) maar ook aan de toegekende bodemfunctie ter plaatse (welke bestemming heeft een bepaald gebied). Zowel de bodemkwaliteit als de bodemfunctie zijn bepalend voor de kwaliteit van de grond die ter plaatse mag worden toegepast. De bodemkwaliteit en bodemfunctie worden hiertoe ingedeeld in één van de volgende klassen: "landbouw/natuur", "wonen" of "industrie". Bij toepassen van een bepaalde kwaliteit grond geldt de strengste van deze twee criteria (kwaliteit of functie) als toepassingsels.

Op grond van het Bbk moet voor de landbodem een bodemfunctie worden vastgelegd op een gemeentelijke bodemfunctiekaart, die wordt vastgesteld door Burgemeester en Wethouders. Indien B&W geen bodemfunctiekaart vaststellen, dan mag er binnen de gemeentelijke grenzen per definitie alleen schone grond (landbouw/natuur) worden toegepast. Dit vormt een potentiële belemmering voor het toepassen en hergebruiken van niet schone (licht verontreinigde) grond, levert daardoor praktische en financiële problemen en is in veel situaties niet duurzaam. Zo vermindert de kwaliteit van de bermen van rijkswegen en van de spoorzone na verloop van tijd. De oorzaak hiervoor is dat het (trein)verkeer een onvermijdelijke (verontreinigende) uitstoot heeft naar de directe omgeving (bermen en



spoorzone). Het is dus weinig zinvol om op dit soort plekken altijd alleen schone grond toe te passen, vanwege het ontbreken van een vastgestelde bodemfunctiekaart.

Dienst Verkeer en
Scheepvaart

Door het vastleggen van de (gebruiks)functie industrie voor snelwegen (inclusief de bermen) en de spoorzone op een bodemfunctiekaart wordt voorkomen dat er nodeloos schone grond moet worden toegepast. Het onterecht toepassen van grond met een kwaliteit industrie op een schonere ondergrond wordt voorkomen, doordat de toe te passen grond altijd minimaal een gelijke kwaliteit moet hebben als de kwaliteit van de ontvangende bodem. *Standstill* van de bestaande bodemkwaliteit is hiermee dus gewaarborgd.

Datum
29 juni 2009

Ons kenmerk
RWS/DVS-2009/1569

Onze vraag

Wij verzoeken u om bodemfunctiekaarten op te stellen voor uw gemeentelijk gebied, waarbij u aan de wegconstructie van rijkswegen (inclusief bijbehorende bermen) en aan de spoorzone de functie industrie toekent. Wij geven u graag een aanvullende toelichting bij die situaties, die in onze visie vallen onder wegconstructies of onder de spoorzone.

Ook indien binnen uw gemeente gebruik wordt gemaakt van het overgangsrecht (maximaal 5 jaar) en nog wordt gewerkt overeenkomstig de Vrijstellingsregeling grondverzet met bijbehorende bodemkwaliteitskaart, verzoeken wij u om de functie industrie toe te kennen aan (spoor)wegconstructies op een bodemfunctiekaart. Het kan zijn dat u de wegconstructie van rijkswegen (inclusief de bijbehorende berm) en de spoorzone niet heeft benoemd op uw bodemkwaliteitskaart. Deze gebieden vormen dan als het ware witte vlekken op de bodemkwaliteitskaart en vallen daarmee niet onder het overgangsrecht maar onder het Bbk. In deze situatie is het ook zinvol om deze witte vlekken de functie industrie mee te geven, om te voorkomen dat er op die plekken alleen schone grond toegepast mag worden vanwege het ontbreken van een vastgestelde bodemfunctie.

Tenslotte

Bodem+ ondersteunt dit initiatief van Rijkswaterstaat, ProRail en SBNS. Als gemeente heeft u zelf de bevoegdheid om functies toe te kennen op de bodemfunctiekaart. Via het "Kennisplein Besluit bodemkwaliteit" (zie: www.bodemplus.nl) vindt u meer informatie over het Besluit bodemkwaliteit en antwoorden op veelgestelde vragen. Mocht u aanvullend vragen hebben over de werking van bodemfunctiekaarten of over het vaststellen van dit soort kaarten dan kunt u contact opnemen met de Helpdesk van Bodem+, tel. 070-373 5123.

Met vriendelijke groet,

DE HOOFDINGENIEUR-DIRECTEUR, namens deze,
de directeur netwerken,

ing. A.W.A. Geerlings Mpm

mede namens:

Ir. P. Hagevoort, directeur, SBNS

Ir. A. Bauer, directeur Infra, Prorail

BIJLAGE 2

Kopie brief ministerie van Verkeer en Waterstaat (RWS/DVS-2009/2932, 19 november 2009).



Rijkswaterstaat
Ministerie van Verkeer en Waterstaat

	B. en W.	Raad
GEM. BAARLE-NASSAU		
Ingek.	24 NOV. 2009	
No. 3730	Sect. mi 1	
B. K	S. M	W. 2

> Retouradres Postbus 5044 2600 GA Delft

Gemeente Baarle-Nassau
T.a.v. afdeling Milieuzaken
Postbus 105
5110 AC BAARLE-NASSAU

Dienst Verkeer en
Scheepvaart
van den Burghweg 1
2628 CS Delft
Postbus 5044
2600 GA Delft
T (088) 798 2 222
F 088-7982999
<http://www.rijkswaterstaat.nl/dvs>

Contactpersoon
Kees van Muiswinkel
T 088-7982356
kees.van.muiswinkel@rws.nl

Ons kenmerk
RWS/DVS-2009/2932

Uw kenmerk
-

Bijlage(n)
1

Datum 19 november 2009

Onderwerp Toelichting definitie van wegconstructies en bermen bij rijkswegen in het kader van het Besluit Bodemkwaliteit voor de gemeenten Alphen-Chaam, Baarle-Nassau, Dongen, Etten-Leur, Geertruidenberg, Gilze-Rijen, Oosterhout en Werkendam

Geachte heer, mevrouw,

Hierbij ontvangt u onze reactie op de brief d.d. 24 juli 2009 van Oranjewoud, kenmerk: 187490. In deze brief verzoekt uw ILB-adviseur de heer E.C.P.R. Rummens, onder andere namens uw gemeente, om aanvullende informatie met betrekking tot de door Rijkswaterstaat, SBNS en ProRail gehanteerde definitie(s) van wegconstructies van rijkswegen (inclusief bermen) en spoorzones (spoorwegen inclusief bermen).

In bijgevoegd document treft u de door Rijkswaterstaat gehanteerde algemene definitie voor wegconstructies en wegbermen (inclusief een schematische weergave) aan. Deze definitie geldt specifiek voor wegconstructies en wegbermen in beheer bij Rijkswaterstaat.

Omdat in de brief van Oranjewoud, d.d. 24 juli 2009 ook wordt verzocht om een toelichting op de door spoorbeheerders gehanteerde definitie voor spoorzones hebben wij deze brief doorgezonden aan SBNS en ProRail en hen verzocht u eveneens te informeren over de door hen gehanteerde definitie(s).

Wij vertrouwen erop u hiermee vooralsnog voldoende te hebben geïnformeerd en vernemen graag de uitkomst van het regionale overleg over de toekenning van de bodemfunctie industrie aan bermen van spoorzones en rijkswegen.

Voor aanvullende vragen met betrekking tot de ligging en definitie van wegconstructies en wegbermen van rijkswegen kunt u contact opnemen met het steunpunt Bodem van de Dienst Verkeer en Scheepvaart van Rijkswaterstaat (e-mail: dvs-steunpuntbodem@rws.nl). Voor algemene en inhoudelijke vragen over het Besluit Bodemkwaliteit kunt u contact opnemen met de helpdesk van Bodem+ op telefoonnummer 070-373 51 23 of per email op bodemplus@senternovem.nl).

Dienst Verkeer en
Scheepvaart

Datum
19 november 2009

Ons kenmerk
RWS/DVS-2009/2932

Met vriendelijke groet,

DE MINISTER VAN VERKEER EN WATERSTAAT,
namens deze,
de hoofdingenieur-directeur,
voor deze,



Ir. C. van Muiswinkel
Adviseur Bodem, afdeling Inpassing Netwerken

Toelichting definitie Rijkswaterstaat van wegconstructies i.h.k.v. Besluit Bodemkwaliteit

Door Rijkswaterstaat worden de volgende definities gehanteerd voor wegconstructies en wegbermen in het kader van de bodemfunctie uit het Besluit Bodemkwaliteit:

wegconstructie: weglichaam (asfaltverharding, fundering, cunet en onderliggende bodem) inclusief de midden/tussenbermen en aan de weg grenzende wegbermen

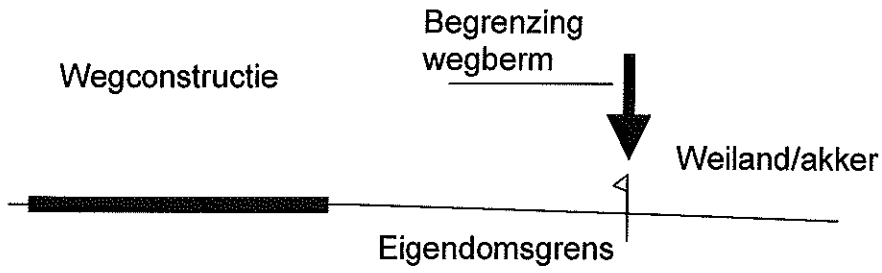
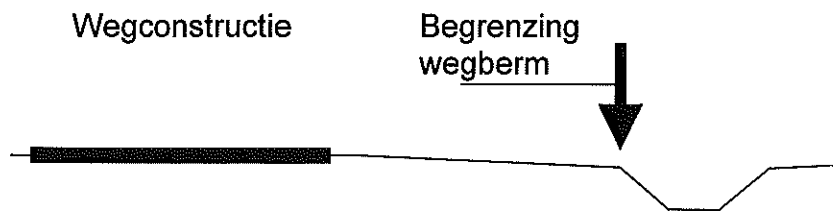
wegberm: betreft de aan de wegkant grenzende strook grond, met een breedte van circa 10 meter gerekend vanaf de wegkant/zijkant weg (bij een ligging van de weg op maaiveldniveau). De eigendomsgrenzen vormen hierbij de harde begrenzingen.

Wanneer langs de wegberm een sloot aanwezig is dan vormt de slootkant de begrenzing en beslaat de wegberm de strook grond tussen de zijkant van de weg en de aangrenzende sloot.

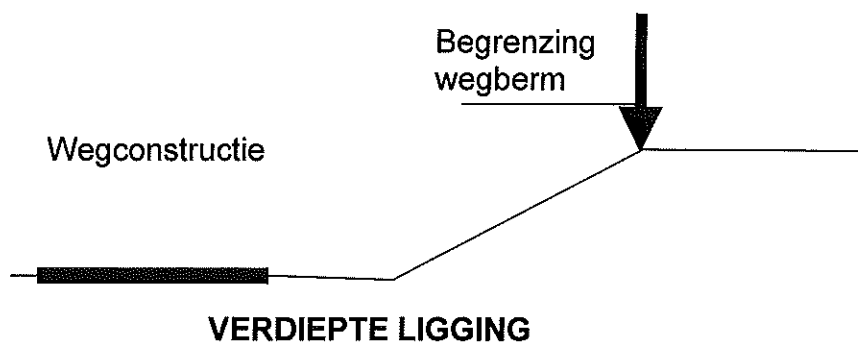
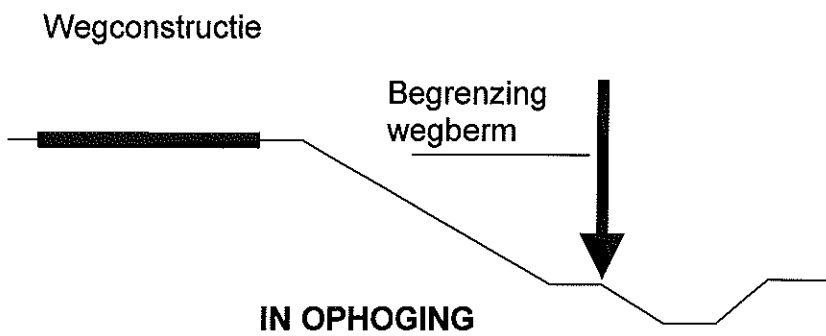
In het geval van een verdiepte ligging van de weg dan betreft de taludrand de begrenzing van de wegberm. De wegberm beslaat dan de strook grond tussen de zijkant van de weg en de taludrand.

In onderstaande afbeeldingen zijn ter verduidelijking van bovenstaande definities, verschillende situaties van rijkswegen met de begrenzing van bijbehorende wegbermen weergegeven.

Bij de KernGIS-beheerders van de regionale wegendistricten van Rijkswaterstaat kan digitaal kaartmateriaal (in GIS-bestanden) worden opgevraagd van de wegconstructies en bijbehorende wegbermen.

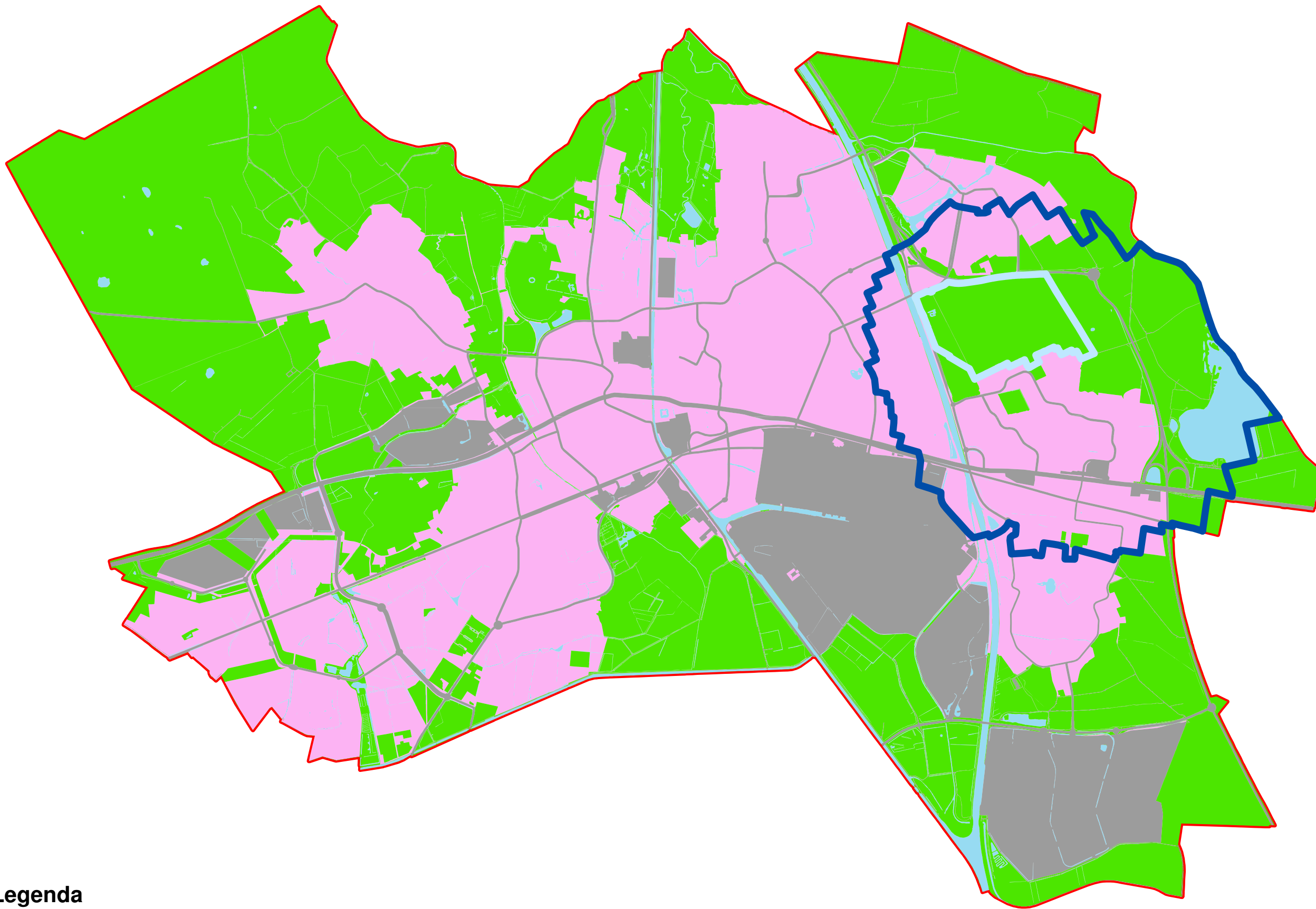


MAAIVELDLIGGING MET EN ZONDER SLOOT



BIJLAGE 3

Bodemfunctieklassenkaart tekeningnummer BFK_20140822a.



Legenda

-  Functie Overig
-  Functie Wonen
-  Functie Industrie
-  Oppervlaktewater
-  Waterwinning
-  25-jaarszone

Zie bijbehorende toelichting

Gemeente Helmond 

Afdeling Grondzaken, Team GeoInformatie

Bodemfunctieklassenkaart Helmond 2014

getekend: Ton van Hoof dd: 22-08-2014 Schaal: 1:35.000 Tekeningnr.: BFK_20140822a
laatste wijziging: dd: Formaat: A3