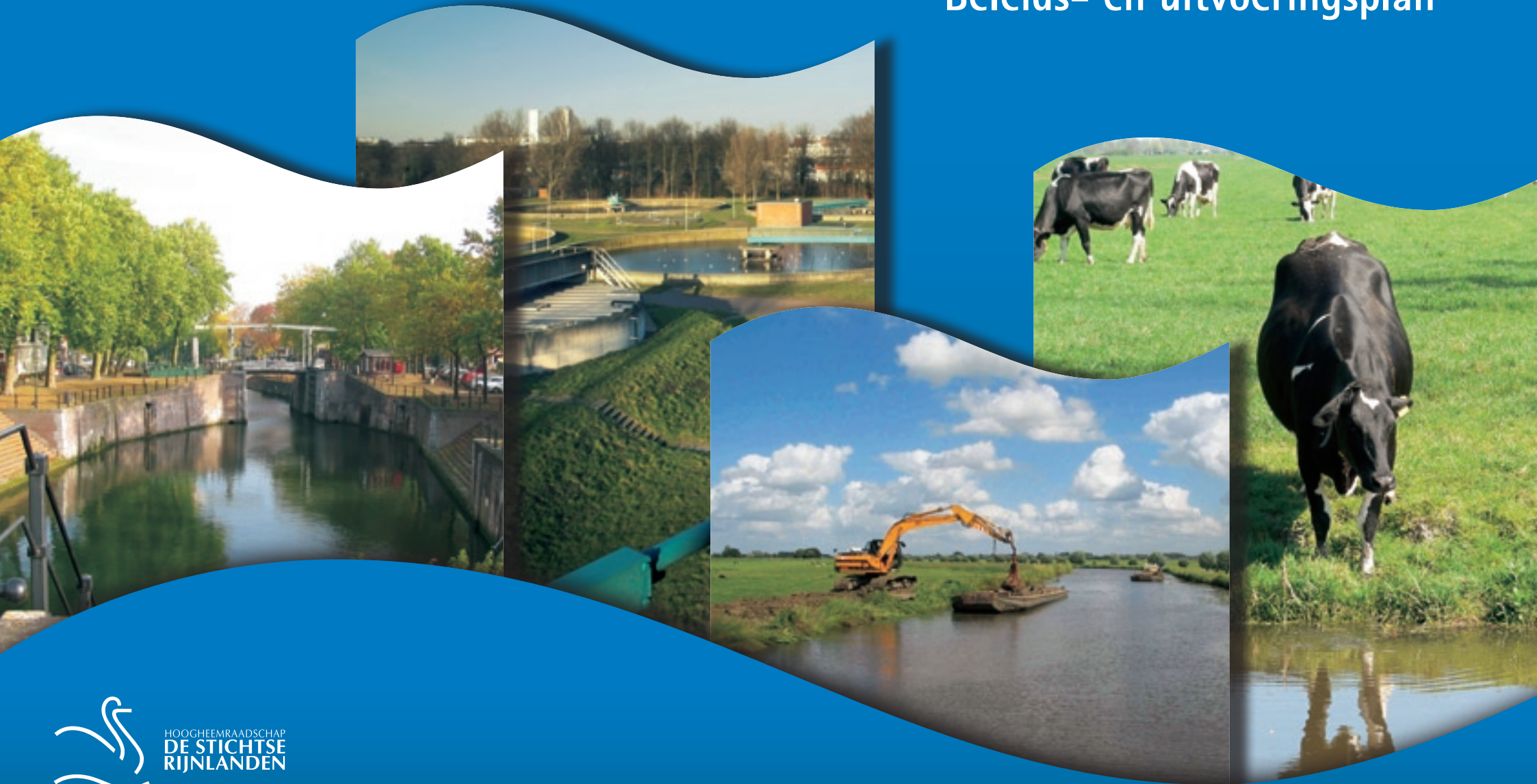


# Water voorop!

Waterbeheerplan 2010 - 2015

Beleids- en uitvoeringsplan



HOOGHEEMRAADSCHAP  
DE STICHTSE  
RIJNLANDEN





# Water voorop!

Waterbeheerplan 2010 - 2015

**Beleids- en uitvoeringsplan**

# Inhoud

|          |   |           |          |   |           |
|----------|---|-----------|----------|---|-----------|
| <b>1</b> | <b>Inleiding</b>                              | <b>7</b>  | <b>4</b> | <b>Thema: Voldoende water</b>                         | <b>31</b> |
| 1.1      | Wat staat in een waterbeheerplan?             | 7         | 4.1      | Beleidskaders   | 31        |
| 1.2      | Drie delen                                    | 7         | 4.2      | Wateroverlast   | 32        |
| 1.3      | Vóór en na het plan                           | 7         | 4.3      | Watertekort   | 33        |
| 1.4      | Beleidskaders                                 | 9         | 4.4      | Grond- en stedelijk waterbeheer                       | 37        |
| 1.5      | Strategische vragen en vernieuwende projecten | 9         | 4.5      | GGOR en peilbesluiten                                 | 40        |
| 1.6      | Plan-MER                                      | 10        | 4.6      | Verdroging  | 40        |
| 1.7      | Leeswijzer                                    | 11        |          |   |           |
| <b>2</b> | <b>Sturen op water</b>                        | <b>13</b> | <b>5</b> | <b>Thema: Schoon water</b>                            | <b>43</b> |
| 2.1      | Vergunningverlening, toezicht en handhaving   | 13        | 5.1      | Beleidskaders   | 43        |
| 2.2      | Overige instrumenten                          | 14        | 5.2      | Emissies  | 45        |
| 2.3      | Maatschappelijk Verantwoord Ondernemen        | 16        | 5.3      | Natuurvriendelijke inrichting en onderhoud            | 46        |
| 2.4      | Evaluatie van beleidsdoelen                   | 18        | 5.4      | Waterbodemkwaliteit                                   | 47        |
| 2.5      | Monitoring                                    | 18        |          |   |           |
| 2.6      | Informatiehuishouding                         | 19        |          |   |           |
| <b>3</b> | <b>Thema: Veiligheid</b>                      | <b>21</b> | <b>6</b> | <b>Thema: Recreatie, landschap en cultuurhistorie</b> | <b>49</b> |
| 3.1      | Beleidskaders                                 | 21        | 6.1      | Beleidskaders   | 49        |
| 3.2      | Voorkomen van overstromingen                  | 22        | 6.2      | Vaarwegbeheer   | 51        |
| 3.3      | Beperken van gevolgen                         | 26        | 6.3      | Zwemwater   | 52        |
| 3.4      | Calamiteitenbestrijding                       | 27        | 6.4      | Recreatief medegebruik                                | 52        |
| 3.5      | Beheer  | 28        | 6.5      | Landschap en cultuurhistorie                          | 53        |
|          |   |           | <b>7</b> | <b>Vernieuwend project: Veenweidegebied</b>           | <b>55</b> |
|          |   |           | 7.1      | Beleidskaders   | 55        |
|          |   |           | 7.2      | Huidig beleid   | 55        |
|          |   |           | 7.3      | Onze doelen   | 56        |
|          |   |           | 7.4      | Rol van het waterschap                                | 57        |

## 8 Vernieuwend project: Europese Kaderrichtlijn Water 59

|     |                     |    |
|-----|---------------------|----|
| 8.1 | Beleidskaders       | 59 |
| 8.2 | Huidige situatie    | 60 |
| 8.3 | Onze doelen         | 61 |
| 8.4 | Onderzoeksprogramma | 65 |

## 9 Vernieuwende projecten: Waterketen 67

|     |  |    |
|-----|--|----|
| 9.1 | Beleidskaders                                      | 67 |
| 9.2 | Vernieuwend project: Samenwerken in de waterketen  | 67 |
| 9.3 | Vernieuwend project: (Her)ontwikkelen rwzi Utrecht | 70 |

## 10 Vernieuwende projecten: Duurzame ruimtelijke ontwikkelingen 73

|      |   |    |
|------|---|----|
| 10.1 | Beleidskaders                               | 73 |
| 10.2 | Huidige situatie                            | 73 |
| 10.3 | Onze doelen                                 | 74 |
| 10.4 | Vernieuwend project: Wateropgave Oude Rijn  | 75 |
| 10.5 | Vernieuwend project: Inrichting Rijnenburg  | 75 |
| 10.6 | Vernieuwend project: Kromme Rijn Natuurlijk | 76 |

## 11 Uitvoeringsprogramma 79

Thema, maatregelen en doelen per hoofdstuk

## Begrippen- en afkortingenlijst 90

## Bijlagen 95

|           |  |     |
|-----------|--|-----|
| Bijlage 1 | Beschrijving beheergebied Hoogheemraadschap De Stichtse Rijnlanden | 95  |
| Bijlage 2 | Calamiteitenbestrijding  | 99  |
| Bijlage 3 | Peilbesluiten  | 101 |

|         |   |
|---------|---|
| Kaart 1 | Overzichtskaart Hoogheemraadschap De Stichtse Rijnlanden  |
| Kaart 2 | Waterkeringen   |
| Kaart 3 | Hoofdwatersysteem watergangen en grote kunstwerken        |
| Kaart 4 | Kleinschalige Wateraanvoer (KWA)                          |
| Kaart 5 | Gebruiksfuncties  |
| Kaart 6 | Status van peilbesluiten                                  |
| Kaart 7 | Waterwegen  |
| Kaart 8 | Ecologische hoofdstructuur en ecologische verbindingzones |
| Kaart 9 | Typen Waterlichamen Kaderrichtlijn Water                  |
| Kaart10 | Waterketen  |

*Naast het deel 'Beleids- en uitvoeringsplan' bestaat het waterbeheerplan 2010-2015 ook uit de volgende delen:*

### Strategie

(visie voor de lange termijn en ambities voor de planperiode)

### Europese Kaderrichtlijn Water

(achtergronddocument)



# 1 Inleiding

Als Hoogheemraadschap De Stichtse Rijnlanden voeren we het waterbeheer uit in een groot deel van de provincie Utrecht en een klein deel van de provincie Zuid-Holland. We zorgen ervoor dat de kwaliteit en kwantiteit van de oppervlaktewateren en waterkeringen in ons beheergebied in orde zijn (zie kaart 1).

Anders gezegd, wij zorgen voor veilige dijken, droge voeten en schoon water.

## 1.1 Wat staat in een waterbeheerplan?

Wij moeten een waterbeheerplan opstellen. In dit plan staat hoe De Stichtse Rijnlanden zorgt voor een duurzaam, schoon en veilig watersysteem. Zo'n systeem draagt bij aan een betere leefomgeving van mens, dier en plant. We geven in het huidige waterbeheerplan een overzicht van:

- onze ambities en doelen voor 2010 tot en met 2015;
- de maatregelen die nodig zijn om deze doelen te halen.

## 1.2 Drie delen

Het waterbeheerplan 2010-2015 bestaat uit drie delen:

- Strategie.  
Wij beschrijven in dit deel hoe we inspelen op (maatschappelijke) ontwikkelingen als klimaatverandering en verstedelijking. We beschrijven onze visie voor de lange termijn en onze ambities voor de planperiode. Dit vormt de basis voor onze uitvoeringsstrategie. De kern daarvan is dat De Stichtse Rijnlanden zich proactief opstelt. Het waterschap wil samen met de

partners in het gebied maatregelen realiseren. Hierbij is communicatie van groot belang. Het waterschap evalueert ook jaarlijks zijn werkzaamheden.

- Beleids- en uitvoeringsplan.  
Dit plan leest u nu. Wij beschrijven voor elk beleidsthema:
  - o onze belangrijkste doelen;
  - o welke maatregelen we nemen.
- Achtergronddocument over de Europese Kaderrichtlijn Water.

## 1.3 Vóór en na het plan

Diverse organisaties hebben bijgedragen aan dit waterbeheerplan:

- Overheidsorganisaties:
  - o Rijk;
  - o provincies Utrecht en Zuid-Holland;
  - o de gemeenten in het beheergebied;
  - o waterschappen in de omgeving.
- Maatschappelijke organisaties.  
Zij zaten in een klankbordgroep.

De Stichtse Rijnlanden heeft met deze maatschappelijke en overheidorganisaties gediscussieerd over zijn ambities, doelen, rol en positie in een veranderende leefomgeving. Deze discussies hebben zowel op ambtelijk als bestuurlijk niveau plaatsgevonden.

### *Vorbereiding: discussie over strategische vraagstukken*

De Stichtse Rijnlanden heeft het Waterbeheersplan 2003-2007 geëvalueerd. De resultaten van deze evaluatie zijn gebruikt voor het huidige plan. Het waterschap heeft als voorbereiding het essay Water voorop?! geschreven. Dit essay stond centraal bij de waterconferentie van 19 juni 2008. Tijdens deze bijeenkomst heeft het waterschap met overheden, burgers en maatschappelijke organisaties gediscussieerd over een aantal strategische vraagstukken.

### *Vaststellen waterbeheerplan: de procedure*

Het waterbeheerplan 2010-2015 gaat in op 28 oktober 2009 en heeft een looptijd van zes jaar. Het nieuwe plan vervangt het Waterbeheersplan 2003-2007.

Voor de vaststelling van het waterbeheerplan 2010-2015 zijn de volgende procedurele stappen doorlopen:

- het algemeen bestuur van Hoogheemraadschap De Stichtse Rijnlanden heeft het ontwerp-Waterbeheerplan 2010-2015 vastgesteld op 29 oktober 2008;
- het ontwerp-Waterbeheerplan 2010-2015 heeft samen met het Nationaal Waterplan, de provinciale waterplannen en het stroomgebiedsbeheerplan, van 5 januari tot 16 februari 2009 ter inzage gelegen;
- op 10 juni 2009 heeft het waterschap een hoorzitting georganiseerd;
- het algemeen bestuur van Hoogheemraadschap De Stichtse Rijnlanden heeft het definitieve waterbeheerplan 2010-2015 vastgesteld op 28 oktober 2009;
- het waterschap heeft het waterbeheerplan 2010-2015 aangeboden aan de provincies Utrecht en Zuid-Holland ter goedkeuring.

## Overzichtskaart Hoogheemraadschap De Stichtse Rijnlanden





## 1.4 Beleidskaders

Het beleid van het waterschap is een uitwerking op regionaal niveau van:

- het beleid en de regelgeving van de Europese Unie;
- het beleid en de wet- en regelgeving van het Rijk;
- het beleid en de regelgeving van provincies;
- nationale, regionale en gemeentelijke bestuurlijke afspraken.

### *Meerdere beleidskaders*

Het waterschap houdt rekening met diverse beleidskaders:

- Algemeen.  
Het Nationaal Waterplan is het algemene kader voor alle thema's die met water te maken hebben.
- Specifiek.  
De belangrijkste Europese en nationale kaders voor specifieke beleidsthema's zijn:
  - veiligheid: Waterveiligheid 21e eeuw en het rapport van de Deltacommissie;
  - voldoende water: Nationaal Bestuursakkoord Water-actueel;
  - schoon water: Europese Kaderrichtlijn Water;
  - waterketen: Nationaal Bestuursakkoord Waterketen-2007.
- Regionaal.  
De provinciale waterplannen vormen het kader voor het regionale beleid en het beleid voor specifieke gebieden.

## 1.5 Strategische vragen en vernieuwende projecten

### *Strategische vraagstukken*

De Stichtse Rijnlanden noemt in het deel Strategie van het plan enkele strategische onderwerpen, waarbij we onze positie en activiteiten nog moeten bepalen.

Bij sommige externe ontwikkelingen zijn de gevolgen voor het waterbeheer nog niet goed in beeld gebracht. Het gaat onder meer om:

- klimaatverandering;
- nieuwe wetgeving;
- technologische ontwikkelingen.

### *Vernieuwende projecten*

Door nieuwe wetgeving en maatschappelijke ontwikkelingen vatten wij onze taken breder op. Ook is een proactieve opstelling nodig. De Stichtse Rijnlanden koppelt dit in het deel Strategie vooral aan een aantal vernieuwende projecten. De projecten zijn zeer complex en belangrijk vanwege de kerntaken van het waterschap. Zij hebben een grote invloed op de leefomgeving.

De vernieuwende projecten van De Stichtse Rijnlanden zijn:

- veiligheid (opgenomen in hoofdstuk 3, Thema: Veiligheid);
- veenweidegebied (opgenomen in hoofdstuk 7, Vernieuwend project: Veenweidegebied);
- Europese Kaderrichtlijn Water (opgenomen in hoofdstuk 8, Vernieuwend project: Europese Kaderrichtlijn Water);

- samenwerken in de waterketen (opgenomen in hoofdstuk 9, Vernieuwend project: Waterketen);
- (her)ontwikkelen rioolwaterzuiveringsinstallatie Utrecht (opgenomen in hoofdstuk 9, Vernieuwend project: Waterketen);
- wateropgave Oude Rijn (opgenomen in hoofdstuk 10, Vernieuwende projecten: Duurzame ruimtelijke ontwikkelingen);
- inrichting Rijnenburg (opgenomen in hoofdstuk 10, Vernieuwende projecten: Duurzame ruimtelijke ontwikkelingen);
- Kromme Rijn Natuurlijk (opgenomen in hoofdstuk 10, Vernieuwende projecten: Duurzame ruimtelijke ontwikkelingen).



## 1.6 Plan-MER

Een overheidsorganisatie moet bij sommige plannen een plan-milieueffectrapportage (plan-MER) maken. In een plan-MER brengt de organisatie de milieueffecten in kaart. De Stichtse Rijnlanden heeft samen met de

provincies onderzocht of bij het waterbeheerplan een plan-MER nodig is. Dit blijkt niet het geval. De provincies hebben gekeken of in het waterbeheerplan maatregelen staan, die schadelijk kunnen zijn voor de beschermde Natura 2000-gebieden. Hiervan is niets

gebleken. De Stichtse Rijnlanden blijft bij het uitwerken van het waterbeheerplan alert op mogelijke negatieve effecten voor de leefomgeving. Als het nodig is maken we een milieueffectrapportage voor een deelplan of een maatregel.



## 1.7 Leeswijzer

Dit beleids- en uitvoeringsplan beschrijft de belangrijkste doelen en maatregelen. In bijlage 1 is de beschrijving van het watersysteem van De Stichtse Rijnlanden opgenomen. Hieronder een overzicht van de hoofdstukken:

- Hoofdstuk 2 beschrijft welke instrumenten we inzetten om te zorgen voor een duurzaam watersysteem. De Stichtse Rijnlanden heeft maatschappelijk verantwoord ondernemen hoog in het vaandel staan.
- De hoofdstukken 3 tot en met 6 gaan in op vier thema's:
  3. veiligheid;
  4. voldoende water;
  5. schoon water;
  6. recreatie, landschap en cultuurhistorie.De thema's in hoofdstukken 3 tot en met 5 zijn gekoppeld aan de kerntaken van het waterschap: veilige dijken, schoon water en droge voeten. Het thema in hoofdstuk 6 hangt samen met onze bredere maatschappelijke taken.
- In de hoofdstukken 7 tot en met 10 staan de vernieuwende projecten centraal:
  7. veenweidegebied;
  8. Europese Kaderrichtlijn Water;
  9. samenwerken in de waterketen;
  10. duurzame ruimtelijke ontwikkelingen.
- Hoofdstuk 11 bevat een globaal overzicht van de maatregelen in het uitvoeringsprogramma. Deze maatregelen zijn per thema gerangschikt.





## 2 Sturen op water

De wijze waarop De Stichtse Rijnlanden het water stuurt wordt deels bepaald door onze wettelijke bevoegdheden. Deze bevoegdheden blijven wij inzetten daar waar het waterschapsbelang voorop staat. De Stichtse Rijnlanden heeft de volgende wettelijke bevoegdheden:

- verlenen van vergunningen;
- toezicht houden;
- handhaven.

### *Innovatieve werkwijze*

Daarnaast hanteert De Stichtse Rijnlanden diverse instrumenten die gericht zijn op het onderbrengen van waterbelangen bij partijen buiten het waterschap. De komende planperiode willen we op vernieuwing inzetten, om te komen tot innovatieve werkwijzen en aanpakken.

Tenslotte wil De Stichtse Rijnlanden in zijn handelen gezien worden als een partij die maatschappelijk verantwoord onderneemt.

### 2.1 Vergunningverlening, toezicht en handhaving

#### *Veiligheid*

De juridische bescherming van de waterkeringen is geregeld in de Keur. Dit is de verordening van het waterschap, waarin verbodsbepalingen staan. Zo kan het waterschap een keurvergunning verlenen voor het uitvoeren van werkzaamheden aan keringen of in de nabijheid daarvan. Voor ons is de Keur heel belangrijk. De Keur is en blijft de basis voor veiligheid.

#### *Voldoende water*

Het waterschap hanteert de bepalingen uit de Keur bij ruimtelijke ingrepen, die invloed hebben op de wateropgave. Dus bijvoorbeeld ook bij het inrichten van watergangen om de ecologische waterkwaliteit te waarborgen en te verbeteren. Wij gebruiken bij voorkeur de watertoets om afspraken in het gemeentelijk beleid te verankeren. In de Legger Watergangen en kunstwerken legt het waterschap de vereiste profielen van alle oppervlaktewateren, inclusief bijbehorende kunstwerken, vast. Ook geeft deze legger aan welke persoon of instantie verantwoordelijk is voor het onderhoud. In de planperiode worden de leggers aangepast volgens de eisen die volgen uit de nieuwe Waterwet.

De Keur en de leggers zijn de juridische instrumenten, waarmee wij – wanneer het echt moet – maatregelen kunnen afdwingen.

#### **Grondwaterbeheer: ook kwantitatief beheer taak waterschap**

Als de Waterwet in 2009 in werking treedt, is het kwantitatieve grondwaterbeheer een taak van het waterschap. Voor een ondiepe grondwateronttrekking van minder dan 150.000 m<sup>3</sup> is een vergunning van het waterschap vereist.

#### *Schoon water*

Het saneren van afvalwaterstromen op grond van de Wet verontreiniging oppervlaktewateren (Wvo) was zeer succesvol. In de periode vanaf 1968 zijn de lozingen van alle bedrijven en rioolwaterzuiveringsinstallaties gesaneerd. Daarnaast zijn er veel nieuwe bedrijven gekomen met moderne zuiveringstechnologieën of gesloten waterkring-

lopen. In 2009 verdwijnt de Wvo en komt de Waterwet ervoor in de plaats. In 2010 treedt de Wet algemene bepalingen omgevingsrecht (Wabo) in werking.

#### **Waterschap voor veel bedrijven niet langer bevoegd gezag**

Door beide wetten veranderen de instrumenten van vergunningverlening en handhaving voor het beheer van lozingen. Voor veel bedrijven die op de riolering lozen, is het waterschap niet langer het bevoegd gezag.

De gemeente of soms de provincie neemt die taak over. Het waterschap blijft beide organisaties over dit onderwerp adviseren. Daarnaast zijn lozingen steeds vaker gereguleerd door algemene regels. Wij beoordelen meldingen van dergelijke lozingen en voorzien ze soms van extra maatwerkvoorschriften.

#### **Emissies: nieuwe normen**

Het waterschap richt zich op het verder terugdringen van emissies. Het waterschap neemt nieuwe normen, bijvoorbeeld uit de KRW, op in de Water- en omgevingsvergunning. Deze maatregelen dragen bij aan onze doelen.

#### **Omgevingsdiensten op komst**

Landelijk speelt een discussie over het onderbrengen van vergunningverlening en handhaving in omgevingsdiensten door gemeenten en provincies. Het waterschap neemt deel aan deze discussie. Afhankelijk van de voor- en nadelen besluit het waterschap of wij deelnemen in deze omgevingsdiensten.

### *Vaarwegbeheer*

Het verlenen van vergunningen en het handhaven zijn voor ons belangrijke instrumenten bij het vaarwegbeheer. Het waterschap stelt duidelijke normen, richtlijnen en voorwaarden voor de vaarwegen. Hierdoor kan het waterschap vergunningen snel afhandelen. Tegelijkertijd kunnen wij zo goed handhaven.

### *Soms gezamenlijk beheer met Rijkswaterstaat*

Het waterschap deelt met Rijkswaterstaat het beheer van de Gekanaliseerde Hollandse IJssel, het Merwedekanaal en enkele zijtakken van het Amsterdam-Rijnkanaal. Het inzetten van de wettelijke instrumenten vereist een goede samenwerking. Rijkswaterstaat is voor deze wateren de kwantiteitsbeheerder en het waterschap is de waterkwaliteitsbeheerder.

## 2.2 Overige instrumenten

De uitvoeringsstrategie (zie deel Strategie) zegt over de inzet van instrumenten:

- het juiste instrument op de juiste plaats gebruiken;
- nieuwe instrumenten en de wijze van aanpak met zorg gebruiken.

### *Oude en nieuwe instrumenten*

De Stichtse Rijnlanden heeft de volgende instrumenten in de afgelopen planperiode toegepast:

- samenwerkingsovereenkomsten;
- benchmarking;
- stimuleringsregelingen.

Daarnaast zetten wij ook nieuwe instrumenten in, zoals groenblauwe diensten, gebiedsgericht werken,

strategische grondverwerving, detachering, gezamenlijke projectteams, loketfuncties en innovatief aanbesteden.

### *Samenwerkingsovereenkomsten: afvalwaterakkoorden*

Het is de bedoeling dat het waterschap en de gemeente intensiever samenwerken. Ze leggen de afspraken daarover vast. Daarom werkt De Stichtse Rijnlanden het instrument van samenwerkingsovereenkomst in de komende planperiode verder uit. Wij hebben in de afgelopen planperiode al met enkele gemeenten dit soort overeenkomsten gesloten. Zij maakten afspraken over de samenwerking bij een aantal projecten. Het gaat om het afstemmen van het belang van het waterschap (zuivering) en de gemeente (riolering).

### *Benchmarking*

De Stichtse Rijnlanden heeft benchmarking geïntroduceerd in het watersysteembeheer en het zuiveringsbeheer. We gaan in de komende planperiode benchmarking ook inzetten bij het beheer van waterkeringen. De afgelopen periode lag bij ons de nadruk op het vergelijken en verantwoorden van prestaties. Het uiteindelijke doel is om prestaties te verbeteren en een leercyclus op gang te brengen. De Stichtse Rijnlanden wil de komende vijf jaar benchmarking ook gebruiken om ervaringen met andere waterschappen uit te wisselen.

### *Stimuleringsregelingen*

Wij beëindigen de stimuleringsregelingen voor gemeentelijke waterplannen en het aansluiten van ongerioleerde waterafvoer. De doelen hiervan zijn gehaald. Van de huidige regelingen gaan wij alleen door met de regeling voor afkoppelen en wij wijzigen deze stimuleringsregeling.

Wij baseren afkoppelen op de ervaringen bij de proefprojecten op de Utrechtse Heuvelrug. De stimuleringsregeling voor afkoppelen bestaat uit een financiële stimulans en uit het beschikbaar stellen van kennis en capaciteit van medewerkers.

De Stichtse Rijnlanden roept voor de aanleg van natuurvriendelijke oevers en/of open water een nieuwe stimuleringsregeling in het leven. Grondeigenaren krijgen een eenmalige financiële bijdrage bij aanleg en een jaarlijkse bijdrage voor het beheer. De regeling sluit aan bij het concept van groenblauwe diensten.

### *Groenblauwe diensten*

De Stichtse Rijnlanden wil grondeigenaren stimuleren met een financiële bijdrage, als zij bij de inrichting van hun gebied meehelpen aan een doel van het waterschap. Wij onderzoeken of de stimuleringsregeling hiervoor voldoende is, of dat specifiek maatwerk ook mogelijk is. Dat kan bijvoorbeeld in stedelijk gebied.

### *Gebiedsgericht werken*

De Stichtse Rijnlanden wil zijn doelen inbrengen bij gebiedsontwikkelingsprocessen. Deze doelen worden samengevoegd met de wensen van andere partijen in het gebied. Vervolgens voeren de partijen de ontwikkeling van het gebied samen integraal uit. Het waterschap gaat deze werkwijze toepassen bij de vernieuwende projecten in het veenweidegebied en inrichting Rijnenburg.

### *Strategische grondverwerving*

Het verwerven van grond is noodzakelijk voor:

- het aanleggen van natuurvriendelijke oevers;
- het bergen van water;
- het beheer van waterkeringen.

De Stichtse Rijnlanden wil grond aankopen op strategische posities.

Deze gronden zijn een ruilmiddel voor de gronden, die we nodig hebben voor het uitvoeren van projecten.

Wij willen met de strategische grondverwerving bereiken dat we onze eigen projecten sneller en gemakkelijker kunnen realiseren.

### *Detachering*

Bij vrijwel alle thema's in ons beleid is de samenwerking met andere partijen van cruciaal belang in de komende planperiode. Naast samenwerkingsovereenkomsten zijn er ook andere, meer proactieve, vormen van samenwerking. Een goede methode is het detacheren van medewerkers bij organisaties, waarmee we samenwerken.

Door detachering ontstaat er meer begrip voor de cultuur en belangen van de ander.

De Stichtse Rijnlanden heeft de afgelopen periode al ervaring met detachering opgedaan, zowel bij andere waterschappen als bij gemeenten. Detachering is vooral effectief bij een langdurige werkrelatie tussen organisaties met verschillende doelen en culturen. Projecten waarbij detachering van medewerkers nuttig is, zijn:

- veenweidegebied: detachering bij bijvoorbeeld de provincie;
- inrichting Rijnenburg: detachering bij de gemeente Utrecht;
- (her)ontwikkeling rioolwaterzuiveringsinstallatie Utrecht: detachering bij de gemeente Utrecht.

### *Gezamenlijke projectteams*

Bij intensieve samenwerkingsprojecten is het vaak niet voldoende om alleen een samenwerkingsovereenkomst af te sluiten. Het instellen van een projectteam biedt dan uitkomst. Daarbij werken medewerkers van de deelnemende partijen voor de duur van het project samen om de afspraken te realiseren. Het team bewaakt de voortgang van het project. Het afgelopen jaar heeft De Stichtse Rijnlanden samengewerkt met gemeenten in zogeheten infiltratieteams op de Utrechtse Heuvelrug.

### *Communicatie met burgers en loketfuncties*

Het waterschap wil burgers direct betrekken bij het waterbeheer. Zij moeten zich bewust zijn van hun eigen verantwoordelijkheid. Om dit doel te bereiken willen wij bepaalde projecten, zoals het afkoppelen in de eigen tuin, samen met burgers en gemeente uitvoeren.



Een moderne overheidsorganisatie is toegankelijk en handelt klachten op een goede manier af. Het waterschap wil een frontoffice inrichten. Dit loket is het aanspreekpunt voor burgers. De Stichtse Rijnlanden zet samen met gemeenten het loket op. Wij houden daarbij rekening met de ontwikkeling van de digitale overheid. Zie hiervoor paragraaf 2.3.

#### *Innovatief aanbesteden*

De uitdagingen voor de komende zes jaar vragen om creatieve oplossingen. Het waterschap levert die zelf. Maar ook de markt kan een steentje bijdragen. Hiervoor zijn innovatieve vormen van aanbesteding nodig. Het waterschap beschrijft in het bestek dan niet de oplossing, maar het gewenste effect. De Stichtse Rijnlanden is deze methodiek aan het onderzoeken. Als het kan, willen we op allerlei terreinen innovatief gaan aanbesteden. Dat kan variëren van projecten voor waterkeringen en watersystemen tot zuiveringsprojecten.

### **2.3 Maatschappelijk Verantwoord Ondernemen**

Maatschappelijk verantwoord ondernemen (MVO) heeft betrekking op de overheid en gaat over: integriteit, transparantie en verantwoording. Maar maatschappelijk verantwoord ondernemen heeft ook betrekking op duurzame interne bedrijfsvoering, betere dienstverlening, e-overheid en internationale samenwerking.

In dit ontwikkelingsproces betrekken wij economische, milieu- en sociale overwegingen bij onze hele bedrijfsvoering. Het waterschap beperkt zich niet tot de wette-

lijke eisen, maar wil met initiatieven een stap verder gaan, waaronder het uitvoeren van maatschappelijke kosten-baten analyses binnen enkele complexe projecten.

#### *Duurzame interne bedrijfsvoering*

De Stichtse Rijnlanden wil MVO in de werkprocessen verankeren. Ook werken we de gedragscode integriteit voor bestuur en medewerkers uit. We ontwikkelen specifiek beleid voor:

- energiebesparing;
- duurzaam inkopen;
- duurzaam ontwerpen, aanpassen, beheren en onderhouden van dijken, kaden, kunstwerken, oevers, watergangen en watersystemen.

Onze klimaat- en energiedoelen zijn:

- verminderen van CO<sub>2</sub> met 30 procent in de periode tot 2020;
- gebruik van 20 procent duurzame energie in 2020;
- 2 procent energie-efficiëntie per jaar in de periode van 2005 tot 2020.





### *Betere dienstverlening en e-overheid*

Burgers en bedrijven verlangen van overheidsorganisaties dat ze snel, efficiënt en klantgericht werken.

De klanten willen een goede dienstverlening en lage administratieve lasten. Overheden moeten hiervoor:

- beter samenwerken;
- bedrijfsvoering en informatiehuishouding op elkaar afstemmen;
- aansluiting zoeken bij basisvoorzieningen.

Dit is geen vrijblijvende opdracht. Het waterschap moet de komende tijd flinke stappen zetten. Enerzijds vanwege de verwachtingen van burgers en bedrijven. En anderzijds vanwege wettelijke verplichtingen en overheidsbrede afspraken. Wij moeten dit moment aangrijpen om onze unieke informatiepositie te behouden en nog te verbeteren, zodat we onze maatschappelijke taken zo goed mogelijk kunnen uitvoeren.

### **Inzet van ICT onmisbaar**

De inzet van ICT is onmisbaar voor een snelle, efficiënte en klantgerichte overheid. Het waterschap haakt aan bij ontwikkelingen als DigiD en het burgerservicenummer (BSN). De Stichtse Rijnlanden neemt deze elektronische mogelijkheden op in de werkprocessen. Hierdoor verbetert de dienstverlening aan burgers en bedrijven.

### **Klantgerichte werkprocessen**

Ons doel is dat burgers, bedrijven en relaties ons voor producten en diensten via verschillende kanalen kunnen bereiken. Denk bij die kanalen aan balie, fax, internet, e-mail, post en telefoon.

Wij voldoen daarbij aan de Burger Service Code.

De sleutelwoorden van deze code zijn:

- één loket;
- eenmalige verstrekking van gegevens;
- minder administratie;
- transparantie.

De Stichtse Rijnlanden gebruikt de elektronische overheid (e-dienstverlening) als instrument. Het doel is dat de werkprocessen op een klantgerichte en erg efficiënte manier zijn ingericht. We besparen zo kosten en kunnen meer vraaggestuurd te werk gaan.

### *Internationale samenwerking*

De Stichtse Rijnlanden wil op internationaal niveau zijn steentje bijdragen aan Europa, aan internationale kennisontwikkelingen en aan internationale solidariteit.

### **Leren van elkaar in Europa**

Bij internationale samenwerking staan het ontwikkelen en uitwisselen van kennis centraal. Organisaties kunnen van elkaar leren. Bijvoorbeeld bij:

- het vermeerderen van kennis op technologisch gebied;
- het ontwikkelen van nieuwe concepten voor de organisatieontwikkeling;
- het invoeren van de Kaderrichtlijn Water.

De Rijn stroomt door het beheergebied van ons waterschap. Wij willen betrokken zijn bij het vooroverleg van de Internationale Commissie ter Bescherming van de Rijn. Hiermee willen we stimuleren dat de waterkwaliteit van deze rivier goed is. De Stichtse Rijnlanden wil in deze planperiode vernieuwende projecten op het terrein

van waterbeheer aanmelden voor een Europese subsidie. We voeren deze projecten samen met instituten uit andere Europese landen uit.

### **Nieuwe gezichtspunten door internationale kennisontwikkeling**

Via internationale kennisuitwisseling wil De Stichtse Rijnlanden inspiratie opdoen en nieuwe gezichtspunten over waterbeheer krijgen. Wij ondernemen diverse acties:

- invloed uitoefenen op het Europese waterschapsbeleid door te lobbyen in Brussel;
- betrokken zijn bij de dossierteams van de Europese Unie. Wij blijven zo op de hoogte van nieuwe Europese regels. We kunnen hierop, indien nodig, invloed uitoefenen;
- jaarlijks de opleidingskosten van een student aan UNESCO-IHE in Delft subsidiëren. Dit is een internationaal instituut voor watereducatie. Deze financiële bijdrage is bedoeld voor onderzoek in het beheergebied van het waterschap of in het land van herkomst van de student.

### **Internationale solidariteit: inbrengen van expertise**

Door het beschikbaar stellen van kennis en ervaring wil De Stichtse Rijnlanden de duurzame ontwikkeling van een stad of regio stimuleren. Onze expertise vormt daarbij de basis. We leveren zo een bijdrage aan de oplossing van het mondiale probleem, zoals verwoord in Millennium Doelstelling 7 van de Verenigde Naties: 'halveren van het percentage mensen in ontwikkelingslanden dat geen duurzame toegang heeft tot schoon drinkwater en sanitaire voorzieningen'.



De Stichtse Rijnlanden draagt ook bij aan:

- het verbeteren van stroomgebiedbeheer;
- het zuiveren van afvalwater;
- het opzetten van een doelmatige beheer- en onderhoudorganisatie.

#### Derde wereldlanden

De Stichtse Rijnlanden is tot 2010 betrokken bij een project in Matagalpa in Nicaragua. Na evaluatie bekijken wij of we dit project voortzetten. Daarnaast reserveren we jaarlijks 180.000 euro voor drie projecten in derde wereldlanden. Dit geld is bedoeld voor zowel loonkosten als andere uitgaven. De projecten richten zich op:

- institutionele ontwikkelingen;
- sanitatie;
- stroomgebiedsbeheer;
- waterkwaliteitsbeheer.

## 2.4 Evaluatie van beleidsdoelen

Het is belangrijk dat we de beleidsdoelen van dit waterbeheerplan halen. Daarvoor is het noodzakelijk om tussentijds het beleid en de maatregelen te evalueren. Wij kunnen de resultaten van deze evaluatie gebruiken om het beleid bij te stellen en zo nodig aanvullende maatregelen te nemen. We koppelen de evaluatie van het waterbeheerplan aan de begrotingscyclus en het nog op te stellen bestuursprogramma. Op deze wijze kunnen we de beleidsdoelen en de doelmatigheid van de organisatie op elkaar afstemmen.

## 2.5 Monitoring

Om de beleidsdoelen goed te kunnen evalueren, moeten wij deze monitoren. Monitoring is wettelijk verplicht bij de toetsing van waterkeringen en de kwaliteit van het zwemwater. De Stichtse Rijnlanden heeft een eigen monitoringsysteem voor waterkwaliteit en waterkwantiteit. Hiermee verrichten wij metingen in ons beheergebied. We hebben zo een goed inzicht in het functioneren van het watersysteem.



### Thema's

De volgende thema's gaan we in de komende planperiode monitoren:

- Waterketen:
  - handhaven van huidige monitoringinspanning;
  - ontsluiten van de monitoringgegevens.
- Waterkwaliteit en ecologie:
  - aanvullende ecologische monitoring buiten de waterlichamen voor de KRW;
  - ontwerp en inrichting van een nieuw monitoring-systeem voor ecologie.
- Waterkwantiteit:
  - aanvullende monitoring van ondiep grondwater en oppervlaktewater;
  - ontwerp en inrichting van een nieuw monitoring-systeem voor grond- en oppervlaktewater.
- Waterkering:
  - aanvullende monitoring van waterkeringen;
  - ontwerp en inrichting van een nieuw monitoring-systeem voor waterkeringen.

De Stichtse Rijnlanden integreert en optimaliseert de bestaande en nieuwe monitoringsystemen. Ook houdt het waterschap jaarlijks een evaluatie. Op basis van de resultaten stellen we elk jaar een integrale watersysteem-rapportage op. Dit is input voor de evaluatie van het waterbeheerplan.

## 2.6 Informatiehuishouding

De Stichtse Rijnlanden wil zich ontwikkelen tot een transparante organisatie, die beschikt over actuele en toegankelijke gegevens. Elektronische dienstverlening is daarbij essentieel. De komende jaren is dit een speerpunt in ons beleid. We houden onze gegevens op orde en maken die beter toegankelijk. Daarbij gaat het niet alleen om het intern registreren van data.

Ook de presentatie, de interpretatie en het leveren van juiste informatie aan geïnteresseerden is belangrijk. Het motto is: 'van gegevens tot kennis'. Belangrijkste elementen hierbij zijn:

- gegevens op orde houden;
- meer verbondenheid met werkprocessen creëren;
- nieuwe technieken benutten;
- samenwerken en combineren.



# 3 Thema: Veiligheid

Wij willen onze bijdrage leveren aan de discussie en het onderzoek naar waterveiligheid. Op landelijk niveau zijn de hoofdlijnen van het waterkeringenbeheer ná 2015 uitgezet door de Deltacommissie en Waterveiligheid 21e eeuw. Ook tijdens de planperiode van dit waterbeheerplan hebben waterschap-overstijgende studies naar onder andere de gewenste veiligheidsnormen en compartimentering, een belangrijke invloed op het beleid.

Tot en met 2015 werken we aan het op orde krijgen van het huidige systeem van waterkeringen. Wij willen voldoen aan de normen die hiervoor bestaan. Onze aandacht verschuift geleidelijk van de primaire naar de regionale en overige waterkeringen.

Wij willen ook het beheer en de instrumenten actualiseren. Daarbij houden we rekening met nieuwe studies naar onder meer veiligheidsnormen en compartimentering.

## *Drie lagen in veiligheidsbeleid*

In ons veiligheidsbeleid gaan we uit van de zogeheten drielagenbenadering:

1. Voorkomen van overstroming.  
Voorkomen blijft voorop staan. We spannen ons in om de waterkeringen op orde te brengen en te houden. Ook denken we mee over rivierverruiming.
2. Beperken van gevolgen.  
Een overstroming is nooit helemaal uit te sluiten.

Het waterschap kijkt naar het achterliggende land: bij welke inrichting zijn de schadelijke gevolgen van een overstroming zo klein mogelijk?

3. Bestrijden van rampen.  
De overheid moet ervoor zorgen dat ze adequaat kan optreden wanneer een gebied overstroomt.

## 3.1 Beleidskaders

### *Europese en nationale kaders*

Door de Europese Richtlijn Overstromingsrisico's moeten de lidstaten van de Europese Unie overstromingsrisico-kaarten en overstromingsrisicobeheerplannen opstellen.

### **Wat adviseert de Deltacommissie?**

#### **Verhogen van de veiligheidsnorm**

De Deltacommissie geeft in het rapport 'Samen werken met water' de regering advies over een goede bescherming van Nederland tegen de gevolgen van klimaatverandering. De Deltacommissie stelt dat de volgende elementen van belang zijn:

- de kans voor ieder individu om te overlijden door een overstroming;
- de kans op grote aantallen slachtoffers in één keer;
- de potentiële schade, waarbij het gaat om meer dan alleen de economische schade.

Deze drie elementen leiden samen tot één norm voor waterveiligheid voor elke dijkkring. Volgens de Commissie moet het veiligheidsniveau van de dijkringen van

het riviereengebied minimaal tien keer zo hoog zijn. Dit vereist nadere uitwerking.

#### **Maximale afvoer van Nederrijn en Lek**

De Deltacommissie houdt rekening met een maximale afvoer van 18.000 m<sup>3</sup> voor de Rijn. Deze afvoer neemt toe. De Waal en de IJssel kunnen dat opvangen. De maximale afvoer via de Nederrijn en de Lek groeit hierdoor niet.

#### **Peil van het IJsselmeer**

De Deltacommissie adviseert om het peil van het IJsselmeer geleidelijk met 1,5 meter te verhogen. Hiermee blijft het onder vrijverval spuien van water naar de

Waddenzee mogelijk. Ook is er zo een strategische watervoorraad voor de zoetwatervoorziening van West- en Noord-Nederland in perioden van droogte. Het beleid voor de zoetwatervoorziening van West-Nederland kan invloed hebben op het waterbeheer binnen het beheergebied van het waterschap.

#### **Beveiliging van het Rijnmondgebied**

De Deltacommissie beveelt aan om het Rijnmondgebied te beschermen met nieuwe afsluitbare keringen in de rivieren rond het gebied. Er moet nog onderzocht worden hoe het water van de Lek kan worden afgeleid.

Deze richtlijn gaat uit van:

- een aanpak voor stroomgebieden;
- solidariteit tussen de Europese landen ('niet afwentelen').

#### Visie op veiligheid voor de lange termijn

Belangrijk zijn de nota Waterveiligheid 21e eeuw en het advies van de Deltacommissie (zie kader). Beide documenten geven een visie op de veiligheid voor de lange termijn. Deze visie is uitgewerkt in het Nationaal Waterplan.

Er zijn veiligheidseisen vastgelegd in de Waterwet, het Randvoorwaardenboek en verschillende leidraden voor:

- directe primaire waterkeringen.  
Hiervoor is het beeld duidelijk. De veiligheidseisen zijn vastgelegd in de Waterwet, het Randvoorwaardenboek en verschillende leidraden;
- indirecte primaire waterkeringen.  
In 2008 zijn hiervoor hydraulische randvoorwaarden

vastgesteld. Dat was nodig, omdat de oude regel niet voldeed. Deze regel hield in dat de veiligheid niet mocht achteruitgaan ten opzichte van de situatie in 1996. Dit criterium maakte echter niet duidelijk wat de zwakke punten zijn.

#### Provinciale kaders

De provinciale waterplannen van Utrecht en Zuid-Holland geven invulling aan de drielagenbenadering voor de regio:

- Voorkomen van overstroming.  
De provincie Utrecht reserveert in de structuurvisie een strook van 100 meter binnendijs langs de primaire waterkering van de Nederrijn en Lek voor het uitvoeren van dijkverbeteringen. Provincie Zuid-Holland verwacht dat deze ruimte in overleg tussen waterschap en gemeenten wordt gereserveerd. De veiligheidsnormen voor de regionale keringen zijn vastgelegd in de Verordening waterkeringen West-Nederland. De provincies vragen aan de gemeenten om bij ruimtelijke ontwikkelingen rekening te houden met deze ruimtelijke reservering en veiligheidsnormen.
- Beperken van gevolgen.  
De provincie Utrecht heeft een 'risicokaart' gemaakt, inclusief een 'adviestabel veiligheid en ruimtelijke ontwikkelingen'. Met deze kaart kan deze provincie nagaan of ruimtelijke ontwikkelingen mogelijk tot overstromingsgevaar leiden. De provincie Utrecht vraagt de gemeenten om bij een locatiekeuze rekening te houden met deze kaart en adviestabel. De provincie Zuid-Holland wil voor 2012 een risicozonering uitwerken.

- Bestrijden van rampen.  
De provincies coördineren de rampenbestrijding en houden toezicht. De provincie Zuid-Holland geeft bovendien aan de informatievoorziening ten behoeve van de rampenbestrijding goed te willen organiseren en ervoor te zorgen dat in de ruimtelijke infrastructuur rekening wordt gehouden met evacuatiemogelijkheden en bescherming van vitale functies.

## 3.2 Voorkomen van overstromingen

### Huidige situatie

Wij onderscheiden vier soorten waterkeringen (zie kader). Op kaart 2 ziet u de ligging van deze waterkeringen.

### Huidig beleid

#### Eisen aan waterkeringen

De eisen aan de primaire en regionale waterkeringen zijn vastgelegd in de leggers:

- We toetsen elke zes jaar de primaire waterkeringen en we verbeteren de geconstateerde zwakke plekken. Alle werkzaamheden voor de primaire waterkeringen zijn opgenomen in het Hoogwaterbeschermingsprogramma en in de PKB Ruimte voor de Rivier.
- De provincies hebben voor de regionale keringen bepaald, dat in 2012 een gedetailleerde toetsing moet zijn uitgevoerd. Daarna moet elke 12 jaar worden getoetst. Naar aanleiding van een toets voeren we verbeteringen uit. Ook hogen we regionale waterkeringen periodiek op om daarmee de zetting te compenseren. Deze werkzaamheden zijn opgenomen in het Groot Onderhouds Plan van De Stichtse Rijnlanden.



## Welke soorten waterkeringen zijn er eigenlijk?

- De directe primaire waterkeringen (categorie A-keringen) langs de Nederrijn en Lek. Deze keringen voldoen aan de huidige veiligheidsnormen. In de PKB Ruimte voor de Rivier is wel een lokale verbetering opgenomen. Hierdoor is het mogelijk om plaatselijk hogere waterstanden te keren. Deze waterstanden kunnen optreden door de maatregelen in het rivierbed. Uit onderzoek moet blijken of deze verbetering nu al nodig is of pas op termijn.
- De indirecte primaire waterkeringen (categorie C-keringen) langs de Gekanaliseerde Hollandse IJssel. Deze keringen beschermen dijkkring 14 bij een overstrooming van de dijkkringen 15 en 44 vanuit de Nederrijn of Lek. Het Rijk heeft voor deze categorie keringen eind 2008 voor het eerst maatgevende waterstanden vastgesteld. Naar verwachting zal uit de toetsing blijken dat deze dijken niet voldoen.
- De regionale waterkeringen. De provincies hebben hiervoor in overleg met het waterschap in 2008 voor het eerst maatgevende waterstanden vastgesteld. De toetsing geeft inzicht in waar verbeteringen nodig zijn.
- De overige waterkeringen. De Stichtse Rijnlanden beheert veel waterkeringen die van lokaal belang zijn. Voor deze keringen zijn de eisen nog niet vastgesteld.

### Aanpassen van normen bepleit

Het project Veiligheid van Nederland in Kaart (VNK) onderzoekt of de overstroomingskans van het beschermde gebied de basis kan zijn van de veiligheidsnorm. Daarnaast pleit onder andere de Deltacommissie voor het aanpassen van de normen. De huidige normen zijn in de jaren vijftig vastgesteld. Door de ruimtelijke ontwikkelingen zijn de schade en het aantal slachtoffers bij een overstrooming veel groter dan vroeger.

### Onze doelen

Wij hebben als doelen voor 2010 tot en met 2015:

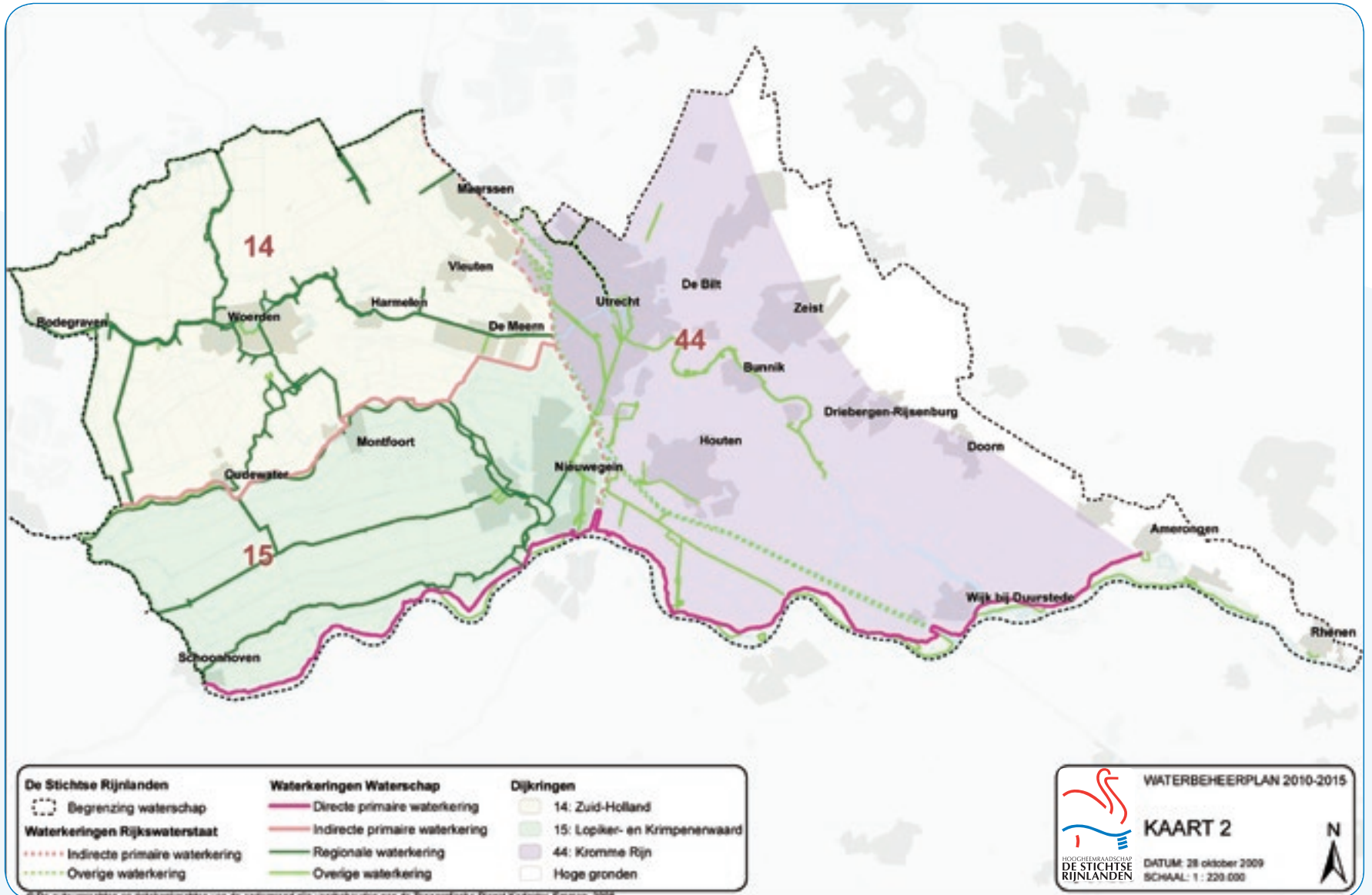
- Leveren van een bijdrage aan de ontwikkeling van nieuwe veiligheidsnormen door het Rijk. Inbrengen van het standpunt dat de normen in overeenstemming moeten zijn met de sterk toegenomen economische waarde en inwonertallen in de dijkkringen binnen het beheergebied.

- Zorgen dat de waterkeringen voldoen aan de veiligheidseisen. Hierbij verschuift de aandacht geleidelijk van de primaire naar de regionale en overige waterkeringen.
- Voldoen aan normen voor de lange termijn:
  - alle primaire waterkeringen van categorie A voldoen in 2015 aan de norm;
  - alle primaire waterkeringen van categorie C voldoen in 2020 aan de norm;
  - alle regionale waterkeringen in categorie III-V voldoen uiterlijk in 2015 aan de norm. De andere regionale waterkeringen voldoen in 2020 aan de norm;
  - alle overige waterkeringen voldoen in 2025 aan de veiligheidseisen.

Als de regionale waterkeringen getoetst zijn, zullen we een realistische planning opstellen, die we bespreken met de provincies. We willen daarbij zoveel mogelijk voldoen aan het besluit van Gedeputeerde Staten van Utrecht en Zuid-Holland dat alle regionale keringen uiterlijk in 2020 de veiligheidsnorm halen.

- Toetsen. Toetsen, zoals het Rijk wil, aan de hand van de belastingen die naar verwachting over twaalf jaar gelden.
- Dijkverbetering ontwerpen. Uitgaan van een duurzaam en robuust ontwerp bij dijkverbeteringswerken. Het ontwerp houdt rekening met:
  - de belangen van bewoners en gebruikers;
  - de belangen van landschap, natuur en cultuurhistorie;
  - klimaatontwikkelingen;
  - ontwikkelingen in het beschermde gebied;
  - wijziging van veiligheidsnormen.We kunnen het ontwerp eenvoudig aanpassen bij onvoorziene ontwikkelingen. We willen zorgen voor innovatieve technieken op plaatsen, waar een groene dijk door ruimtegebrek niet mogelijk is.
- Doelen halen in het kader van Ruimte voor de Rivier. Bevorderen dat de veiligheidsdoelen in het kader van Ruimte voor de Rivier voor de projecten in ons beheergebied uiterlijk in 2015 zijn gehaald.

## Waterkeringen





### *Ontwikkelingen in beleid*

Het Rijk stelt in 2012 een nieuw Randvoorwaardenboek en een nieuw Voorschrift Toetsen op Veiligheid vast. Deze zijn aangepast aan de laatste inzichten. Het Rijk wil in 2012 ook nieuwe veiligheidsnormen hebben, die gebaseerd zijn op de overstromingskans. Het waterschap doet met deze normen ervaring op tijdens de nieuwe toetsronde van 2012 tot en met 2018.

#### **Strengere normen voor twee dijkkringen**

De huidige normen voor de dijkkringen 15 en 44 zijn respectievelijk gesteld op een overschrijdingskans van 1/2000 en 1/1250 per jaar. Het waterschap streeft naar een norm die in overeenstemming is met de mogelijke gevolgen van een overstroming. Gelet op de maatschappelijke en economische ontwikkelingen sinds het vaststellen van de huidige normen (een halve eeuw geleden) zijn wij van mening dat herijking van normen van met name dijkkring 44 noodzakelijk is. In het deelprogramma Veiligheid, onderdeel van het Deltaprogramma, vindt onder regie van het Rijk een herijking plaats van het waterveiligheidsdenken. Op basis daarvan vindt een nieuwe uitwerking van normen plaats. Het waterschap neemt actief deel in deze studie.

#### **Onderzoek naar samenhang tussen dijkkringen**

Dijkkring 14 is door een categorie C-kering beschermd tegen overstromingen vanuit de aangrenzende dijkkringen 15 en 44. In het kader van het Urgentieprogramma Randstad is een onderzoek naar de systeemkeuze gestart. Rijk, provincies en waterschappen in het dijkkringgebied willen nagaan wat de samenhang tussen de veiligheid van deze dijkkringen is en op welke manier we dijkkring

14 kunnen beschermen. We onderzoeken daarbij ook andere oplossingen dan het verbeteren van de categorie C-keringen. De Stichtse Rijnlanden wil verder betrokken zijn bij de studie naar de veiligheid van het Rijnmondgebied, om ervoor te zorgen dat maatregelen in dat gebied geen nadelige gevolgen hebben voor de Lekdijk.

#### **Beheercyclus voor primaire waterkeringen uitwerken**

De Stichtse Rijnlanden werkt een beheercyclus van zes jaar voor de primaire waterkeringen uit. In deze cyclus staat dat De Stichtse Rijnlanden voor de toets eerst:

- de legger indien nodig herziet;
- de dijk inmeet;
- de onderhoudstoestand evalueert.

We voeren maatregelen, die volgen uit de toets, binnen tien jaar uit. De nieuwe normen kunnen de aanleiding zijn voor werkzaamheden aan de waterkeringen.

#### **Herzien van Groot Onderhouds Plan**

We gebruiken de resultaten van de toets van regionale waterkeringen en de aanwijzing van overige waterkeringen als basis voor het wijzigen van het Groot Onderhouds Plan. Hierin staat de planning voor alle werkzaamheden. We richten onze aandacht eerst op de regionale waterkeringen in categorie III-V.



### 3.3 Beperken van gevolgen

#### *Huidige situatie*

Vanouds bouwde men steden en dorpen op hooggelegen plaatsen in het landschap. Bij een overstroming was het risico van slachtoffers klein. Ook bleef de schade aan bebouwing beperkt. Door veiliger dijken kwamen overstromingen steeds minder vaak voor. Hierdoor is de vanzelfsprekende band tussen ruimtelijke ordening en veiligheid tegen overstromingen vrijwel verdwenen. Alleen bij bebouwing buitendijks is vaak rekening gehouden met het overstromingsgevaar.

#### **Belang van waterveiligheid bij locatiekeuzes en planontwikkeling**

Het belang van waterveiligheid speelt nauwelijks een rol bij belangrijke locatiekeuzes en planontwikkeling voor nieuwe bebouwing. Het waterschap kan vaak pas, als ruimtelijke plannen verder wordt uitgewerkt, invloed uitoefenen via de watertoets. Grote wijzigingen zijn dan meestal niet meer haalbaar. De mogelijke gevolgen van een overstroming zijn zo bij grote ruimtelijke ontwikkelingen vaak groter dan nodig zou zijn.

#### **Compartimentering mogelijk**

Het waterschap kan de gevolgen van een overstroming beperken door te compartimenteren. Er zijn twee mogelijkheden:

- compartimenteren van de dijkkring, waardoor een kleiner gebied overstroomt;
- compartimenteren van de boezem, waardoor minder water de polder kan instromen.

In ons beheergebied zijn er geen specifieke compartimenteringsdijken. Veel regionale waterkeringen vervullen in de praktijk wel die rol. Het waterschap kan de boezem op een aantal plaatsen compartimenteren.

#### **Onduidelijkheid bij grote ontwikkelingen in gebied**

Bij regionale waterkeringen geldt: de mogelijke gevolgen van een overstroming bepalen de normhoogte van de waterkering. Er ontstaat een speciale situatie, wanneer er grote ontwikkelingen in het beschermde gebied plaatsvinden en daardoor de gevolgen van een overstroming ernstiger zijn. Het is onduidelijk of De Stichtse Rijnlanden dan de norm en daarmee de waterkering moet aanpassen. En blijkt zo'n aanpassing nodig, dan is het de vraag wie daarvoor verantwoordelijk is: het waterschap als dijkbeheerder of degene die het initiatief voor de ontwikkelingen neemt.

#### *Huidig beleid*

Het waterschap geeft met de watertoets advies over ruimtelijke plannen. De Stichtse Rijnlanden wil daarnaast, via de contacten met gemeenten, provincies en andere instanties in een vroeg stadium invloed uitoefenen op nieuwe ontwikkelingen. Het waterschap kan ook via de keurvergunning voorwaarden aan een plan stellen, mits het om het belang van de waterkering of het watersysteem gaat. De Keur is echter geen geschikt instrument voor het afdwingen van maatregelen, die de gevolgen van een overstroming beperken.

#### **Uitgangspunten voor ruimtelijke plannen**

De Stichtse Rijnlanden hanteert de volgende uitgangspunten voor ruimtelijke plannen:

- ruimtelijke ontwikkelingen mogen niet strijdig zijn met het belang van de waterkering;
- er is ruimte voor toekomstige verbeteringen van de waterkering;
- de keurzones voor het beschermen van de waterkering zijn in deze plannen vastgelegd;
- als naar aanleiding van de plannen aanpassingen van de waterkering nodig zijn, betaalt de initiatiefnemer die aanpassingen.

#### **Compartimenteringsdijk zelden rendabel**

Uit de landelijke compartimenteringsstudie blijkt dat de aanleg van een compartimenteringsdijk doorgaans economisch niet rendabel is. Mogelijk kunnen andere argumenten toch de doorslag voor aanleg van een dergelijke dijk geven. Provincies en waterschappen in West-Nederland houden een vervolgonderzoek naar het mogelijke gebruik van regionale waterkeringen voor compartimentering. De Stichtse Rijnlanden onderzoekt ook de wenselijkheid van verdere compartimentering van de boezem

#### *Onze doelen*

Wij hebben als doelen voor 2010 tot en met 2015:

- In 2011 is uitgewerkt hoe waterveiligheid onderdeel uit dient te maken van ruimtelijke planontwikkeling.
- In 2012 is duidelijk of en waar compartimentering een zinvolle maatregel is om gevolgen bij overstroming te beperken.
- Uitwerken van een overstromingsrisicozonering in overleg met de provincies Utrecht en Zuid-Holland. In het Provinciaal Waterplan Utrecht is al een aanzet

gegevens. De provincie Zuid-Holland wil risicozonering voor 2012 uitwerken.

#### *Aspect bij ruimtelijke planvorming*

De Stichtse Rijnlanden wil dat het beperken van de gevolgen van een overstroming, een aspect bij de ruimtelijke planvorming is. We verwachten van de verantwoordelijke instanties het volgende:

- Bij ruimtelijke ontwikkelingen in een gebied dat kan overstromen (waaronder buitendijks gebied), speelt het aspect waterveiligheid vanaf het begin een rol in de planvorming. De belangrijkste doelen zijn het be-



perken van schade en het mogelijk maken van een goede rampenbestrijding. Welke maatregelen voor 'waterveilig bouwen' nodig zijn, hangt af van de snelheid en de diepte van een overstroming bij een dijkdoorbraak.

- In ruimtelijke plannen staan:
  - de ligging van de waterkeringen;
  - het profiel van de vrije ruimte (ruimte die gereserveerd is voor toekomstige dijkverbeteringen);
  - de hieruit voortvloeiende beperkingen.
- De Stichtse Rijnlanden ziet voor zichzelf geen specifieke rol weggelegd, als het gaat om de veiligheid van nieuwe ontwikkelingen in buitendijks gebied. Meer nog dan voor binnendijkse ontwikkelingen is het belangrijk dat dit veiligheidsaspect vroegtijdig in de plannen aan bod komt.

### 3.4 Calamiteitenbestrijding

#### *Huidige situatie*

Door hoogwater, storm of droogte kan een dreigende situatie voor de waterkeringen ontstaan. Binnen het waterschap treedt dan de calamiteitenorganisatie in werking. Er wordt getracht een dijkdoorbraak te voorkomen of, indien dit niet te voorkomen is, de gevolgen zo beperkt mogelijk te houden.

#### **Gemeente verantwoordelijk bij overstroming of dijkdoorbraak**

Het doorbreken van een dijk heeft grote gevolgen voor het achterliggende gebied. De burgemeester van een gemeente draagt de hoofdverantwoordelijkheid bij dit soort calamiteiten, of als er meerdere gemeenten bedreigd

worden, ligt deze verantwoording bij de coördinerend bestuurder binnen de veiligheidsregio. Het waterschap treedt dan op als adviseur. Dit neemt niet weg dat het waterschap verantwoordelijk is voor de waterstaatkundige taken. Het waterschap alarmeert bij een dreigende doorbraak en maakt een 'waterbeeld' over de ontwikkelingen van de dreiging.

#### *Huidig beleid*

De Stichtse Rijnlanden heeft de inrichting van de calamiteitenorganisatie en de te nemen maatregelen bij calamiteitenbestrijding vastgelegd in:

- het calamiteitenplan;
  - de calamiteitenbestrijdingsplannen.
- Zie bijlage 2.

De calamiteitenorganisatie bestaat uit:

- het beleidsteam (strategisch);
- het operationeel team (tactisch);
- het actieteam (uitvoering van maatregelen);
- het dijkleger (inspectie).

#### *Ons doel*

Wij hebben als doel voor 2010 tot en met 2015:

- Het calamiteitenplan en de bestrijdingsplannen zijn steeds actueel. Alle leden van de calamiteitenorganisatie, van bestuurlijk niveau tot en met het dijkleger, zijn opgeleid en geoefend voor de bestrijding van calamiteiten.



### 3.5 Beheer

#### *Huidige situatie*

We hebben instrumenten voor het beheer van de primaire, regionale en overige waterkeringen. De Stichtse Rijnlanden heeft een actuele legger en beheersregister van de primaire waterkeringen. In 2011 zijn ook de legger en het beheersregister van de regionale en overige waterkeringen gereed.

In het beleidsplan en beheersplan van de waterkeringen hebben we ons beleid opgenomen voor:

- aankoop en verpachting;
- beweiding;
- communicatie;
- medegebruik;
- vergunningverlening en handhaving.

De Stichtse Rijnlanden moet voor de regionale en overige waterkeringen de twee plannen herzien. Wij passen ook de Keur aan.

#### *Niet alle waterkeringen in eigen beheer*

Niet alle waterkeringen zijn in ons beheer. Rijkswaterstaat beheert de primaire waterkering langs het Lekkanaal en Amsterdam-Rijnkanaal en de Voorhavenkanaaldijken. Hetzelfde geldt voor de Irenesluis en de Beatrixsluis. Het eigendom van de waterkeringen is heel verschillend. De Stichtse Rijnlanden bezit ruim veertig procent van de buitentaluds van de primaire waterkering.

### Huidig beleid

Het beleid voor het beheer is vastgelegd in de volgende documenten:

- Beheersplan Primaire Waterkeringen, statisch deel;
- Beleidsplan Waterkeringen en Toelichting 'Beweiding' (alleen nog geldig voor regionale en overige waterkeringen);
- Beheersplan Regionale Waterkeringen, inclusief gebiedsgerichte uitwerkingen per deelgebied;
- Keur van Hoogheemraadschap De Stichtse Rijnlanden;
- Legger van de Primaire waterkeringen;
- Legger van de Regionale en overige waterkeringen;
- Beheersregister.

De Stichtse Rijnlanden wil:

- eigenaar worden van:
  - buitentaluds van primaire waterkeringen, inclusief een strook van vijf meter uit de teen;
  - regionale waterkeringen met een hoge risicofactor.
- de verpachting van dijken in eigendom langzaam laten 'uitsterven'.

Onze communicatie over veiligheid en de waterkeringen is gericht op:

- uitwisselen van kennis en informatie;
- vergroten van het draagvlak voor beleid en regels;
- vergroten van het bewustzijn over hoogwater.

### Onze doelen

De Stichtse Rijnlanden streeft naar een duidelijke situatie bij het beleid, beheer en eigendom van de waterkeringen.

Het waterschap wil een compleet en actueel instrumentarium hebben. Burgers, gemeenten en belangenorganisaties zijn zich bewust van:

- het risico van overstroming;
- het belang van de waterkering;
- de noodzaak van geboden en verboden binnen de keurzones;
- de rol van het waterschap.

Wij hebben als doelen voor 2010 tot en met 2015:

- voldoen aan de regelgeving die volgt uit de Richtlijn Overstromings Risico's;
- beschikken over een compleet en actueel instrumentarium voor alle waterkeringen (beleids- en beheersplan, overzichtskaart, leggers, beheersregisters);
- bepalen of de overdracht van de rijkdijken langs het Lekkanaal en Amsterdam-Rijnkanaal wenselijk en haalbaar is. Dit doen we aan het begin van de planperiode samen met Rijkswaterstaat. Een eventuele overdracht vindt uiterlijk in 2015 plaats.



# 4 Thema: Voldoende water

De Stichtse Rijnlanden richt zich in de huidige planperiode vooral op het uitwerken en uitvoeren van de opgaven die samenhangen met voldoende water. Wij stellen hiervoor integrale, gebiedsgerichte plannen op. In de vorige planperiode hebben wij ook al zulke watergebiedsplannen gemaakt. Op kaart 3 (zie pagina 92) vindt u het hoofdwatersysteem van het beheergebied van de Stichtse Rijnlanden.

## Vijf beleidsthema's

Wij onderscheiden vijf beleidsthema's bij de zorg voor voldoende water:

1. wateroverlast;
2. watertekort;
3. grond- en stedelijk waterbeheer;
4. Gewenste Grond- en Oppervlaktewater Regime (GGOR), watergebiedsplannen en peilbesluiten;
5. verdroging van de natuur.

## 4.1 Beleidskaders

### Nationale kaders

#### NBW-actueel: in 2015 alles op orde

Het doel van het NBW-actueel is dat de regionale watersystemen in 2015 op orde zijn. Uitgesplitst naar de vijf beleidsthema's betekent dat het volgende:

1. Wateroverlast.  
Het regionale watersysteem moet voldoen aan de NBW-normen voor wateroverlast. De afspraak is dat het waterschap in 2012 toetsingen volgens de nieuwe

klimaatscenario's van het KNMI heeft uitgevoerd. De oplossingsstrategie van 'vasthouden, bergen en afvoeren' verandert niet.

2. Watertekort.  
Het NBW-actueel zegt hier dat de bestaande situatie niet mag verergeren. Watersystemen moeten minder kwetsbaar zijn.
3. Stedelijke wateropgave.  
Dit is een gezamenlijke opgave voor gemeenten en waterschap op basis van wettelijke taken. Zij pakken de overlast aan:
  - die ontstaat door overstromend oppervlaktewater;
  - die ontstaat door een ontoereikende rioolcapaciteit;
  - die te maken heeft met grondwater.
4. GGOR, watergebiedsplannen en peilbesluiten.  
Het instrument GGOR wordt door de waterschappen gebruikt om waterpeilen en ruimtelijke grondgebruiksfuncties goed op elkaar af te stemmen.
5. Verdroging.  
Verdrogingsbestrijding concentreert zich vanaf 2007 op de gebieden die op de TOP-lijsten staan.

### Nationaal Waterplan:

#### nieuwe strategie voor zoetwatervoorziening

Het Nationaal Waterplan volgt het NBW-actueel, maar stelt specifiekere eisen aan de zoetwatervoorziening. Tot 2015 blijven de afspraken uit het NBW-actueel over beleid en beheer bestaan.

Het Rijk neemt in de komende planperiode het initiatief voor een nieuwe, klimaatbestendige strategie voor de zoetwatervoorziening. Het Rijk betreft hierbij regionale overheden en gebruikers. De nieuwe strategie bestaat uit een combinatie van oplossingen:

- besparen van water;
- bevorderen van aanpassingen bij gebruikers;
- vasthouden van water via regionale watersystemen;
- wijzigen van de zoetwatervoorziening uit het hoofdwatersysteem. Het IJsselmeer krijgt hierbij een grotere rol.

### Provinciale kaders

#### Waterplan Utrecht

De provincie Utrecht heeft als beleid voor de vijf thema's:

1. Wateroverlast.  
De provincie Utrecht heeft de normen en kaders vastgelegd in de Waterverordening en de Leidraad toetsing regionale wateroverlast. Het Waterplan Utrecht volgt het NBW-actueel. De Stichtse Rijnlanden toetst of ingrijpende veranderingen, zoals peilbesluiten en ruimtelijke ontwikkelingen, aan de normen voldoen. De provincie herzielt de leidraad tussen 2010 en 2015.
2. Watertekort.  
Bij een langdurige droogte bestaat het risico dat het waterschap onvoldoende water kan leveren om in alle behoeften te voorzien. De provincie Utrecht heeft in 2007 de regionale verdringingsreeks voor Amstelland opgesteld (zie tabel 4.2).

Hierbij werkte de provincie samen met:

- o de provincie Noord-Holland;
- o Hoogheemraadschap Amstel, Gooi en Vecht;
- o Hoogheemraadschap De Stichtse Rijnlanden;
- o Rijkswaterstaat.

De verdringingsreeks bevat de prioriteiten voor de watervoorziening van verschillende functies. Deze reeks is in 2008 in een provinciale verordening opgenomen.

### 3. Grondwaterbeheer.

Bij de invoering van de nieuwe Waterwet heeft de provincie een deel van zijn operationele taken voor grondwater overgedragen aan het waterschap. Het waterschap kan zelf in de Keur regels opstellen voor meldingen en het verlenen van vergunningen. Het provinciaal grondwaterplan vormt het kader.

### 4. GGOR, watergebiedsplannen en peilbesluiten.

De provincie Utrecht heeft in 2006 de kaders voor het Gewenste Grond- en Oppervlaktewater Regime vastgesteld. De provincie vindt dat De Stichtse Rijnlanden GGOR moet inzetten voor toekomstverkenningen, die gericht zijn op het ontwikkelen van robuuste, duurzame watersystemen. Hierdoor kan de provincie in gebiedsprocessen, het grondgebruik beter afstemmen op het grond- en oppervlaktewaterregime. De provincie toetst de peilbesluiten en heeft de eisen aan het waterbeheer voor verschillende gebiedsfuncties opgenomen in het waterplan. De provincie draagt bij aan onderzoek naar andere vormen van peilbeheer om hiermee het watersysteem duurzamer en robuuster in te richten.

### 5. Verdroging.

Voor het ontwikkelen van natuur is de Ecologische Hoofdstructuur (EHS) maatgevend. De EHS bestaat uit:

- o natuurgebieden. Hieronder vallen onder andere de Natura 2000-gebieden, TOP-gebieden en SUB TOP-gebieden.
- o Ecologische verbindingzones (EVZ's).

De provincie bestrijdt verdroging via het programma Agenda Vitaal Platteland (AVP).

### Waterplan Zuid-Holland

De provincie Zuid-Holland heeft als beleid voor de vijf thema's:

#### 1. Wateroverlast.

Het Waterplan Zuid-Holland volgt het NBW-actueel. Uitzondering op de planning van 2015 wordt gemaakt voor situaties in bestaand stedelijk gebied die niet urgent zijn. Wel moet aantoonbaar zijn dat het project efficiënter en meer integraal kan worden uitgevoerd door een planning na 2015. De provincie maakt een leidraad Normering Wateroverlast voor de toetsronde in 2012.

#### 2. Watertekort.

Provincie Zuid-Holland volgt het landelijke beleid. De bestaande situatie mag niet verergeren.

#### 3. Grondwaterbeheer.

De provincie verleent in een aantal situaties vergunningen voor het onttrekken van grondwater. Provincie Zuid-Holland onderzoekt of zij deze bevoegdheid kan overdragen aan het waterschap. Als dat wettelijk mogelijk is, kunnen waterschappen een beroep doen op de inkomsten van de grondwaterheffing.

### 4. GGOR, watergebiedsplannen en peilbesluiten.

In veengebieden blijft het verlagen van de peilen beperkt tot het compenseren van de daling van het maaiveld. De gemiddelde drooglegging per peilvak is maximaal 60 centimeter. Provincie Zuid-Holland verwacht dat het waterschap waterkanskaarten voor ruimtelijke ordeningstrajecten opstelt.

### 5. Verdroging.

De provincie sluit aan bij het landelijk beleid. Het gaat vooral om Natura 2000-gebieden en TOP-gebieden. De provincie legt een koppeling met de EHS. Uitvoering vindt plaats via ILG-platforms.

## 4.2 Wateroverlast

### Huidige situatie

Wij bestrijden in het kader van onze wateropgave mogelijke wateroverlast. De Stichtse Rijnlanden heeft tussen 2005 en 2007 het regionale watersysteem getoetst aan de NBW-normen. De resultaten staan in de Studie Wateropgave. De Stichtse Rijnlanden heeft deze resultaten uitgewerkt in:

- watergebiedsplannen;
- gemeentelijke waterplannen;
- gebiedsgerichte processen van andere partijen.

We hebben hierdoor een nieuw inzicht gekregen in de aard en omvang van de wateroverlast.

Op basis van de verwachte klimaatsveranderingen in 2050 (het 'middenscenario') is een schatting gemaakt welke hoeveelheden water het huidige watersysteem



niet kan verwerken in 2050. Dit is weergegeven in tabel 4.1. Hierdoor kunnen we nu al inspelen op toekomstige (klimaats)veranderingen. Door de uitvoering van watergebiedsplannen worden deze knelpunten aangepakt.

#### Onze doelen

Wij hebben als doelen voor 2010 tot en met 2015:

- kwantificeren van de wateroverlast in 2012, volgens de laatste inzichten;
- afronden van de wateropgave voor wateroverlast in het landelijke gebied in 2015. Het regionale watersysteem is dan, wat betreft wateroverlast, op orde;
- inventariseren van de stedelijke wateropgave samen met elke gemeente;
- aanpakken van de meest urgente situaties wat betreft de stedelijke wateropgave, samen met gemeenten, voor 2015.

| Deelgebied                                 | Wateropgave<br>middenscenario 2050<br>In m <sup>3</sup> x 1000 |
|--|--|
| Oude Rijngebied                            | 1.200  |
| Lopikerwaard                               | 25   |
| Leidsche Rijn                              | 1  |
| Nieuwegein en Rijnenburg                   | 75   |
| Stad Utrecht                               | 30   |
| Eiland van Schalkwijk                      | 20   |
| Tussen Kromme Rijn en Amsterdam-Rijnkanaal | 45   |
| Langbroekerweteringgebied                  | 40   |
| Groenraven-Oost en Maartensdijk            | 10   |

#### Invloed nieuwe klimaatscenario's

De provincies wijzigen in de planperiode hun leidraad voor het berekenen van de wateropgave. De Stichtse Rijnlanden toetst in 2012 opnieuw de wateropgave, op basis van het NBW-actueel. We maken daarbij gebruik van nieuwe klimaatscenario's. De wateropgave kan hierdoor veranderen. Het is nog onbekend wat de invloed is op het realiseren van de regionale wateropgave in 2015.

### 4.3 Watertekort

#### Huidige situatie

#### Verdringingsreeks voor Amstelland: prioriteiten bepaald

Soms bestaat het risico dat het waterschap onvoldoende water kan leveren om in alle behoeften te voorzien, bijvoorbeeld bij langdurige droogte.

#### Welke functies in Amstelland hebben dan de hoogste prioriteit?

Het uitgangspunt is de huidige situatie. De verdringingsreeks is in 2008 vastgelegd in de provinciale Verordening waterhuishouding Hoogheemraadschap De Stichtse Rijnlanden, zie tabel 4.2.

#### Kleinschalige wateraanvoer: afspraken met andere waterschappen

De Stichtse Rijnlanden heeft met enkele waterschappen in het westen overeenkomsten over wateraanvoer gesloten. Hierdoor is het mogelijk om in tijden van

watertekort zoet water door te voeren. Dit heet de Kleinschalige Wateraanvoer (KWA). Zie hiervoor kaart 4. In de praktijk treedt de KWA eerder in werking dan de verdringingsreeks. In deze reeks zijn wel de prioriteiten vastgelegd voor het doorvoeren van water conform de KWA. De boomteelt in Boskoop behoort tot de categorie 'tijdelijke beregening kapitaalintensieve gewassen'.

#### Wat is in de KWA afgesproken?

Tijdens droogte dreigt verzilting in het westelijke gebied. De waterschappen willen dit met de KWA voorkomen. Zij hebben afgesproken dat De Stichtse Rijnlanden 6,9 m<sup>3</sup>/s zoet water doorvoert aan de drie Hoogheemraadschappen Delfland, Rijnland en Schieland en de Krimpenerwaard. Een speciale KWA-commissie besluit over het toepassen van de KWA.

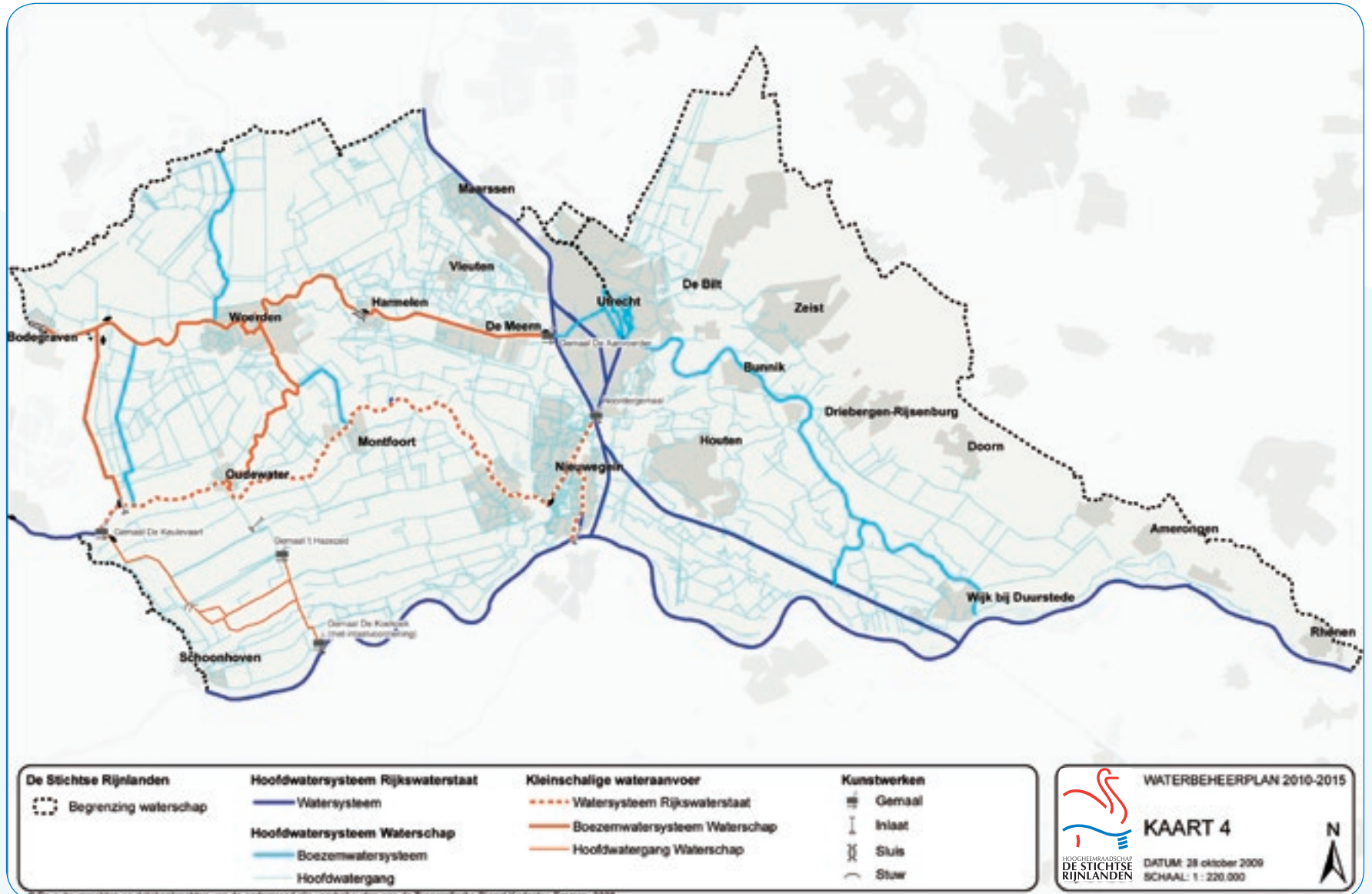
#### Aanvoer zoet water: strategisch onderwerp

Het risico bestaat dat door klimaatverandering rivieren minder water kunnen aanvoeren. Hierdoor zou het waterschap op de lange termijn niet kunnen voldoen aan de KWA. De zoetwatervoorziening is een strategisch onderwerp op nationaal niveau.

In het Deltaprogramma is een 'Deelprogramma Zoetwatervoorziening' opgenomen. Hierbij wordt een landelijke verkenning uitgevoerd, met als doel te komen tot een besluit over de lange termijn zoetwatervoorziening. Onder invloed van klimaatveranderingen stijgt de zeespiegel en verminderen de rivierafvoeren. Hierdoor ontstaat mogelijk niet alleen een tekort aan zoet water, maar dringt ook de verzilting verder Nederland binnen.

Tabel 4.1. Wateropgave wateroverlast

## Kleinschalige wateraanvoer



Zowel waterbeheerders als watergebruikers worden actief bij het proces betrokken. De resultaten hiervan komen in het tweede Nationaal Waterplan te staan, dat in 2015 verschijnt.

#### Meeste waterakkoorden onlangs vernieuwd

Waterschappen maken met elkaar afspraken over de aan- en afvoer van water. Zij leggen deze afspraken vast in waterakkoorden. De waterschappen evalueren de akkoorden elke vijf jaar. Alle partners moeten instemmen met wijzigingen. De meeste waterakkoorden zijn onlangs geactualiseerd.

#### Bestrijden van nachtvorst:

De fruitsector maakt bij het bestrijden van nachtvorst gebruik van water. De Stichtse Rijnlanden heeft voor het gebied tussen Kromme Rijn en het Amsterdam-Rijnkanaal zijn eigen rol herzien wegens knelpunten in het huidige watersysteem. Bij nachtvorst zorgen we ervoor dat fruitpercelen die gerangschikt zijn onder de zogeheten nul-

situatie voldoende water krijgen. De Stichtse Rijnlanden gaat dat beleid ook hanteren in andere fruitteeltgebieden. We zijn in 2008 gestart met het in kaart brengen van de nulsituatie in het hele beheergebied. Deze nulsituatie geeft het kader voor het vaststellen van vergunningen.

#### Onze doelen

Wij hebben als doelen voor 2010 tot en met 2015:

- Voor watertekort en verdringingsreeks Amstelland:
  - het waterschap wil, samen met het Programma-bureau Groene Hart, beide provincies en andere waterschappen zorgen voor een goede onderbouwing van landelijke en regionale keuzes. We willen gezamenlijk een regionale visie op de zoetwatervoorziening van West-Nederland opstellen, waarbij vraag- en aanbod in beeld zijn gebracht, evenals de mogelijkheden tot de verdeling van water;
  - burgers goed inlichten over hoe het water verdeeld wordt tijdens droogte. Deze verdeling gebeurt vol-

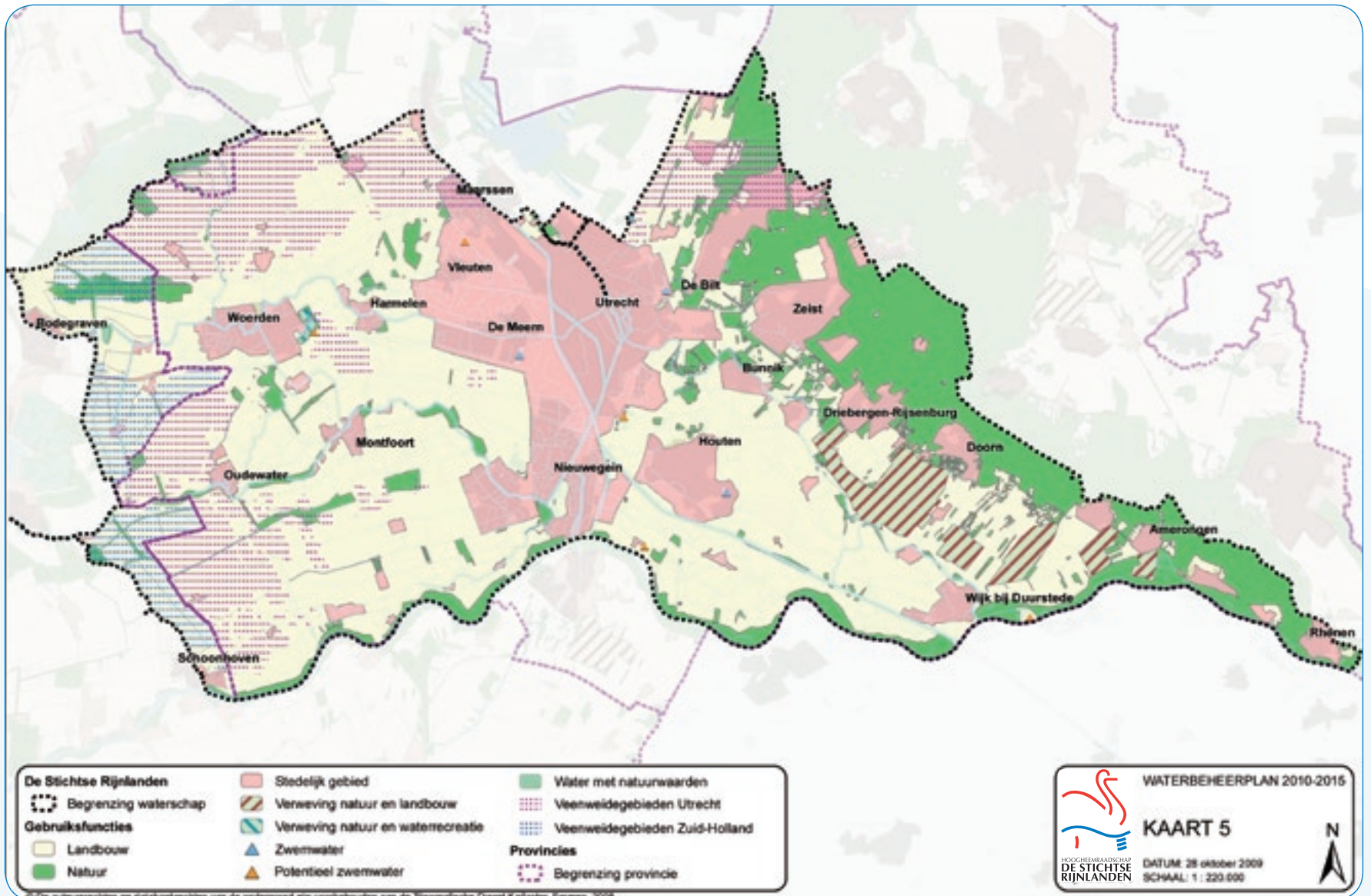
gens de verdringingsreeks Amstelland. Ook wordt in de communicatie benadrukt dat droge en zeer droge perioden in de toekomst vaker voorkomen. Bewoners en gebruikers kunnen zo anticiperen op een eventueel watertekort. Een goede voorlichting leidt ook tot meer begrip voor het probleem;

- onderzoeken welke maatregelen geschikt zijn om de negatieve effecten van droogte voor burgers te beperken;
- bijdragen aan de landelijke discussie over het zoetwatervraagstuk van West- en Noord-Nederland voor de (middel)lange termijn. We bekijken of grootschalige technische maatregelen soelaas bieden. Ook nemen we de KWA onder de loep.
- Voor waterakkoorden:
  - Rijkswaterstaat is, in overleg met de betrokken waterschappen, een verkenning gestart voor een verbreed waterakkoord voor de Nederrijn/Lek/Betuwepand Amsterdam-Rijnkanaal. Hierin wordt

| <b>Categorie 1</b><br>Veiligheid en onomkeerbare schade<br>gaat voor                                       | <b>Categorie 2</b><br>Nutsvoorzieningen<br>gaat voor | <b>Categorie 3</b><br>Kleinschalig hoogwaardig gebruik<br>gaat voor    | <b>Categorie 4</b><br>Overige belangen  |
|--|--|--|---|
| 1. Stabiliteit van waterkeringen<br>2. Klink en zetting<br>3. Natuur (vermijden onomkeerbare natuurschade) | 1. Drinkwatervoorziening<br>2. Energievoorziening    | 1. Proceswater<br>2. Tijdelijke beregening kapitaalintensieve gewassen | 1. Stedelijk water<br>2. Beroepsvaart<br>3. Akkerbouw<br>4. Beregening sportvelden<br>5. Graslanden<br>6. Recreatievaart<br>7. Natuur |

Tabel 4.2. Verdringingsreeks voor Amstelland: welke functies hebben voorrang bij een watertekort?

## Gebruiksfuncties



de waterverdeling en waterkwaliteit meegenomen. De waterinlaat bij Wijk bij Duurstede maakt mogelijk onderdeel uit van dit waterakkoord;

- o bekijken of het nodig is om het waterakkoord Sluis Bodegraven aan te passen. Dit hangt samen met het in natte tijden lozen van een deel van de waterafvoer van het Oude Rijngebied in de Gekanaliseerde Hollandse IJssel;
  - o waterakkoorden zoveel mogelijk 'KRW-proof' maken.
- Voor bestrijden van nachtvorst:
    - o vaststellen van de nulsituatie voor fruitpercelen binnen het hele beheergebied;
    - o voorwaarden bepalen op basis van de nulsituatie, waaraan de fruittelers, voor het krijgen van een vergunning, moeten voldoen.

#### 4.4 Grond- en stedelijk waterbeheer

##### *Huidige situatie*

Het waterschap voert op dit moment taken en activiteiten uit, die gericht zijn op het grondwaterbeheer. Dit betreft:

- opstellen van het GGOR en peilbesluiten;
- uitvoeren van de watertoets;
- waterschap is het bevoegde gezag bij lozen van grondwater op open water;
- lozen van grondwater op een riool of rwzi is in principe verboden: het waterschap houdt hier toezicht op;
- uitvoeren van maatregelen in relatie tot provinciale doelen, vooral gericht op verdrogingsbestrijding.

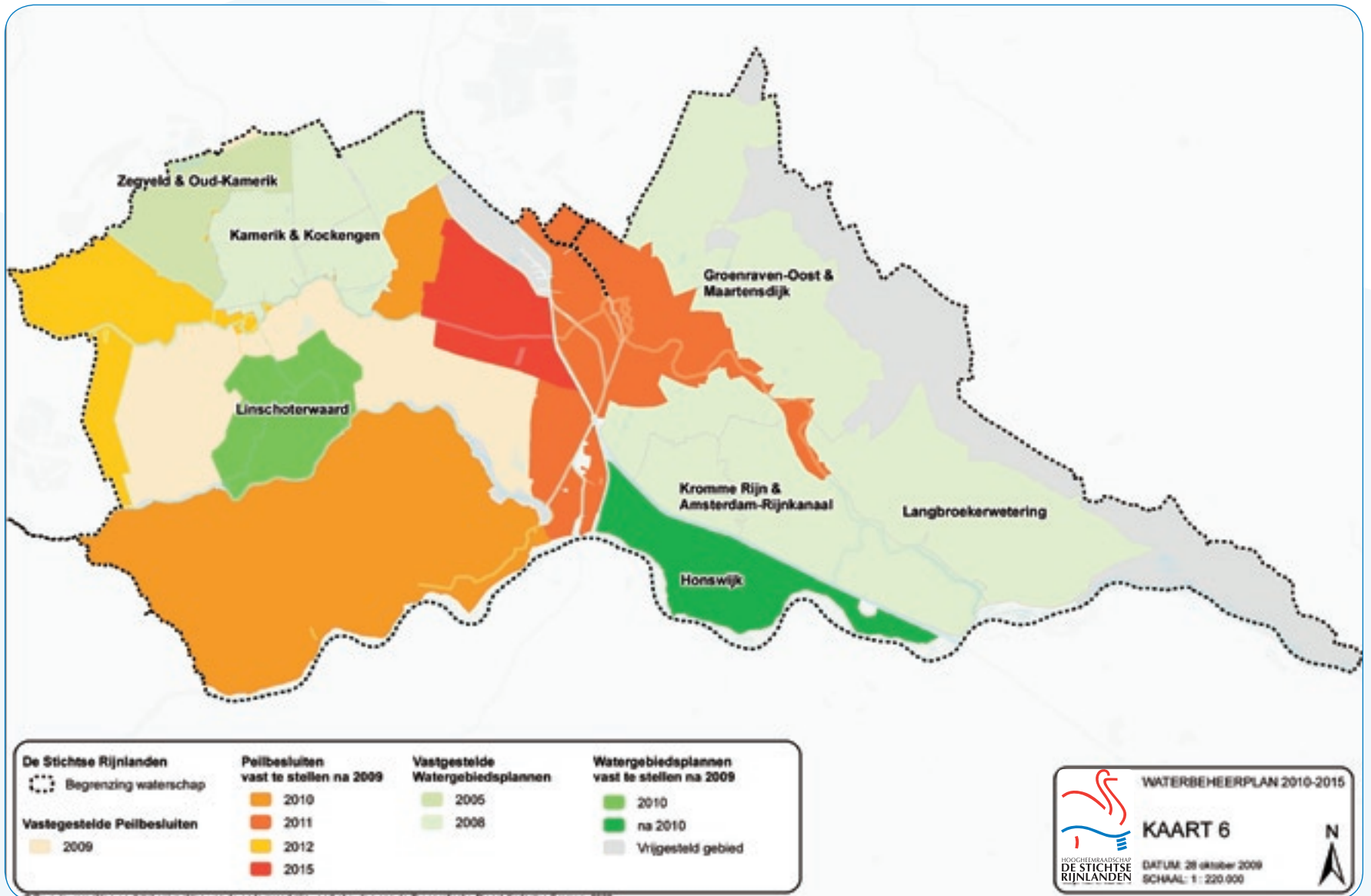
##### **Nieuwe taak**

Het waterschap krijgt er per 1 januari 2010 een nieuwe taak bij. Dit betreft de vergunningverlening en handhaving voor onttrekking van en infiltratie (retourbemaling) naar het grondwater kleiner dan 150.000 m<sup>3</sup> per jaar

(dit betreft niet de uiterwaarden van de grote rivieren). De provincies zijn verantwoordelijk voor de beleidskaders, waarop de vergunningverlening wordt gebaseerd. Deze zijn vastgelegd in het provinciale Waterplan en het Grondwaterbeheerplan.



## Status peilbesluiten



De provincies blijven vergunningverlener voor grondwateronttrekkingen voor de drinkwatervoorziening, grote industriële onttrekkingen (> 150.000 m<sup>3</sup>) en alle onttrekkingen voor koude-warmte opslag (KWO).

Gemeenten hebben de grondwaterzorgplicht in het stedelijk gebied.

#### Stedelijk oppervlaktewater: kosten voor waterschap

De Stichtse Rijnlanden en de gemeenten hebben afspraken gemaakt over de taken en verantwoordelijkheden voor het inrichten en beheer van stedelijk oppervlaktewater. Sinds 1995 draagt De Stichtse Rijnlanden de kosten van het primaire stelsel in stedelijk gebied.

De rolverdeling ziet er als volgt uit:

- De Stichtse Rijnlanden richt het natte profiel (het deel van de watergang dat onder water staat) in en zorgt voor het beheer;
- de gemeente onderhoudt de droge oever.

Er is maar een beperkt aantal watergangen die horen bij het hoofdwatersysteem. De kleinere (tertiaire) watergangen zijn in beheer bij de aanliggende eigenaar, dit kunnen particuliere eigenaren of gemeenten zijn. Zij zijn verantwoordelijk voor het onderhoud.

#### Onze doelen

Wij hebben als doelen voor 2010 tot en met 2015:

- Voor het grondwater:
  - uitwerken en uitvoeren van het beleid voor grondwaterbeheer;

- uitwerken van het beleid voor het verlenen en handhaven van vergunningen. Dit beleid leggen we vast in de Keur;
- maken van een integraal monitoringsprogramma. Grondwater heeft een even hoge prioriteit als oppervlaktewater;

Uitgangspunten:

- beschermen belangen bij onttrekking grondwater;
- faciliteren grondwatertaken gemeente (stedelijk gebied);
- realiseren gewenst grondwaterregime voor functies en belangen.



- Voor het stedelijk water:
  - opstellen van een beleidsnotitie voor stedelijk waterbeheer. Daarin zijn de waterthema's inhoudelijk uitgewerkt;
  - maken van afspraken met gemeenten, op basis van deze notitie.
 Uitgangspunten:
  - het waterschap is verantwoordelijk voor het beheer en onderhoud van de primaire watergangen;
  - de gemeenten zijn verantwoordelijk voor het beheer en onderhoud voor de tertiaire watergangen.
- De Stichtse Rijnlanden en de gemeenten hebben in 2015 de urgente problemen van wateroverlast verholpen. De andere gevallen waarbij sprake is van wateroverlast, zijn uiterlijk in 2027 opgelost.

#### 4.5 GGOR, watergebiedsplannen en peilbesluiten

##### *Huidige situatie*

Wij willen zoveel mogelijk gebiedsgericht en integraal werken. De watergebiedsplannen bieden hiervoor een goed handvat. De Stichtse Rijnlanden gebruikt de GGOR-methodiek bij het afstemmen van waterpeilen en de gebruiksfuncties van grond. Deze functies zijn vastgelegd in provinciale beleidsplannen (zie kaart 5). In gebieden waar peilbesluiten verplicht zijn, heeft De Stichtse Rijnlanden nieuwe peilbesluiten op basis van de GGOR-methodiek vastgesteld of bereidt die voor. De uitgangspunten voor het opstellen van peilbesluiten zijn beschreven in bijlage 3.

##### **GGOR: een integrale afweging**

Een bestuurlijk vastgesteld, integraal peilen-, en/of inrichtings-, en/of beheerplan noemen we het GGOR. Deze besluiten en plannen kunnen gezien worden als uitwerkingsplannen of besluiten van het waterbeheerplan. Het GGOR wordt voor een belangrijk deel gerealiseerd door middel van watergebiedsplannen. De planning en status is in kaart 6 aangegeven.

De essentie van GGOR (Gewenst Grond- en Oppervlakte-water Regime) en daarmee van de watergebiedsplannen is het integraal in beschouwing nemen van alle functies en belangen in een bepaald deelgebied, waarbij uiteraard niet noodzakelijkerwijs deze functies en belangen alle in evenredige mate worden bediend (in de vorm van peilaanpassingen, inrichting en beheer van watersystemen enz.). Belangenhouders worden gevraagd te participeren in het GGOR-proces.

##### **GGOR: mogelijk wijzigen gebruiksfuncties**

De Stichtse Rijnlanden kent sinds kort een verbrede toepassing van de GGOR-methodiek. De gebruiksfuncties van grond waren voorheen randvoorwaarden. Het waterschap kan tegenwoordig aangeven, wanneer een dergelijke functie het ontwikkelen van een duurzaam watersysteem frustreert. De provincies kunnen dan overwegen de functie te wijzigen, dat leidt tot duurzamer waterbeheer. De Stichtse Rijnlanden voert dit nieuwe beleid uit via de watergebiedsplannen. Met deze aanpak is in de vorige planperiode begonnen.

##### *Onze doelen*

Wij hebben als doelen voor 2010 tot en met 2015:

- De Stichtse Rijnlanden past het instrument GGOR toe in nauwe samenwerking met gemeenten en belanghebbenden. De provincies coördineren en bewaken de procesgang.
- Uitvoeren van gebiedsdekkende toekomstverkenningen voor robuuste, duurzame watersystemen uitgevoerd. We hebben in kaart gebracht welke aanpassingen van de gebruiksfuncties gewenst zijn. De provincies kunnen deze informatie gebruiken bij het afwegen van de belangen in een bepaald gebied.
- Vaststellen van actuele peilbesluiten voor het gehele beheergebied. We voeren deze bij voorkeur uit via integrale watergebiedsplannen. Kaart 6 geeft een overzicht van de status van de peilbesluiten. De Stichtse Rijnlanden werkt bij nieuwe peilbesluiten volgens de GGOR-methodiek.

#### 4.6 Verdroging

##### *Huidige situatie*

De provincie Utrecht heeft, op basis van de aanbevelingen van de landelijke Taskforce verdroging, het initiatief genomen voor een herziening van het beleid voor het bestrijden van verdroging. Deze provincie heeft in overleg met alle betrokken partijen een nieuw convenant opgesteld. Hierin zijn afspraken gemaakt over de aanpak van verdroging in de periode van 2008 tot 2014.

De gevolgen van het convenant zijn:

- De status van alle TOP-gebieden is bekend. Ook staat vast wat er moet gebeuren om de doelen voor 2014 te halen.



- De maatregelen voor de SUB TOP-gebieden zijn uitgewerkt. Bekend is in welke mate deze gebieden herstellen.
- De Stichtse Rijnlanden neemt bij de overige gebieden in de periode tot 2014 alleen maatregelen, als dit loopt via de KRW of de watergebiedsplannen.

#### Goed op weg

De Stichtse Rijnlanden is goed op weg om de doelen van het nieuwe beleid te halen:

- De waterhuishouding is in de meeste TOP-gebieden op orde. Wij hebben dan een adviserende rol, voornamelijk op het gebied van monitoring. Voor de Schraallanden langs de Meije zijn nog aanvullende maatregelen nodig.
- We voeren maatregelen bij de SUB TOP-gebieden uit via uitvoering van de watergebiedsplannen en de KRW.

#### Onze doelen

Wij hebben als doelen voor 2010 tot en met 2015:

- De Stichtse Rijnlanden voert de maatregelen uit de Kaderrichtlijn Water (KRW) en Waterbeheer 21e eeuw (WB21) uit. We houden hierbij rekening met de eisen van Natura-2000 en de eisen voor TOP-gebieden en andere natuurwaarden.
- Uitvoering van het Convenant Verdrogingsbestrijding 2008:
  - uitvoeren van maatregelen voor de TOP-gebieden voor 2014;
  - voor de SUBTOP-gebieden vindt jaarlijks afstemming over de te nemen maatregelen plaats met de provincie Utrecht.





# 5 Thema: Schoon water

Schoon water staat gelijk aan ecologisch gezond water. Wij kunnen het water alleen zo schoon mogelijk houden, als we de inrichting, het beheer en het onderhoud van watersystemen aanpassen. Hierdoor verbetert de leefomgeving van mensen, dieren en planten. We voeren de veranderingen door via integrale gebiedsgerichte planvorming, in samenhang met maatregelen om andere doelen te halen.

Wij doen dat via de integrale, gebiedsgerichte planvorming. We zijn in de vorige planperiode met deze werkwijze gestart door het opstellen van de watergebiedsplannen. Het thema 'schoon water' komt ook aan de orde bij de vernieuwende projecten 'Europese Kaderrichtlijn Water' en 'samenwerken in de waterketen'. U leest hierover meer in de hoofdstukken 8 en 9.

## 5.1 Beleidskaders

### *Europese en nationale kaders*

De Europese Kaderrichtlijn Water beschrijft de hoofdlijnen van het beleid voor waterkwaliteit. In het Nationaal Waterplan zijn de volgende onderdelen nader toegelicht:

- waterkwaliteitsbeleid en waterkwaliteitseisen (Besluit Kwaliteit en Monitoring Water);
- landelijke regels voor maatregelen om emissies te beperken.

### *Waterkwaliteitsbeleid*

Voor de verbetering van de waterkwaliteit worden maatregelen ingezet op basis van twee elkaar aanvullende beleidskaders van het preventieve waterkwaliteitsbeleid:

1. een algemeen beleidskader dat van toepassing is op alle wateren en dat uit twee sporen bestaat:
  - a. het brongericht spoor;
  - b. het waterkwaliteitsspoor (ook wel emissie-immissietoets genoemd).
2. een aanvullend beleidskader dat zich specifiek richt op de betreffende waterlichamen met oog op uitvoering van de Kaderrichtlijn Water (KRW).

### *Algemeen beleidskader*

- Chemische parameters (prioritaire stoffen en normen overige relevante stoffen).  
In het Nationaal Waterplan zijn de hoofdlijnen en werking van het algemene beleidskader opgenomen inclusief een verwijzing naar de chemische getalswaarden voor de waterkwaliteit die daarbij voor alle wateren van toepassing zijn (Besluit Kwaliteitseisen en Monitoring Water). Een nadere uitwerking met bijbehorende getalswaarden is gegeven in de 'Leidraad Kaderrichtlijn Water voor de vergunningverlening en handhaving in het kader van de Wet Verontreiniging Oppervlaktewater', inclusief de wijzigingen die voortvloeien uit de aanpassing van deze Leidraad, die eind 2009 is voorzien.
- Biologische en algemeen fysisch chemische parameters. Voor de biologische en algemeen fysisch-chemische parameters voor de oppervlaktewaterlichamen gelden de getalswaarden voor de Goede Ecologische Toestand die zijn opgenomen in het Besluit Kwaliteitseisen en Monitoring Water 2009 en het Goed Ecologisch Potentieel (zie het achtergronddocument Europese Kaderrichtlijn Water).

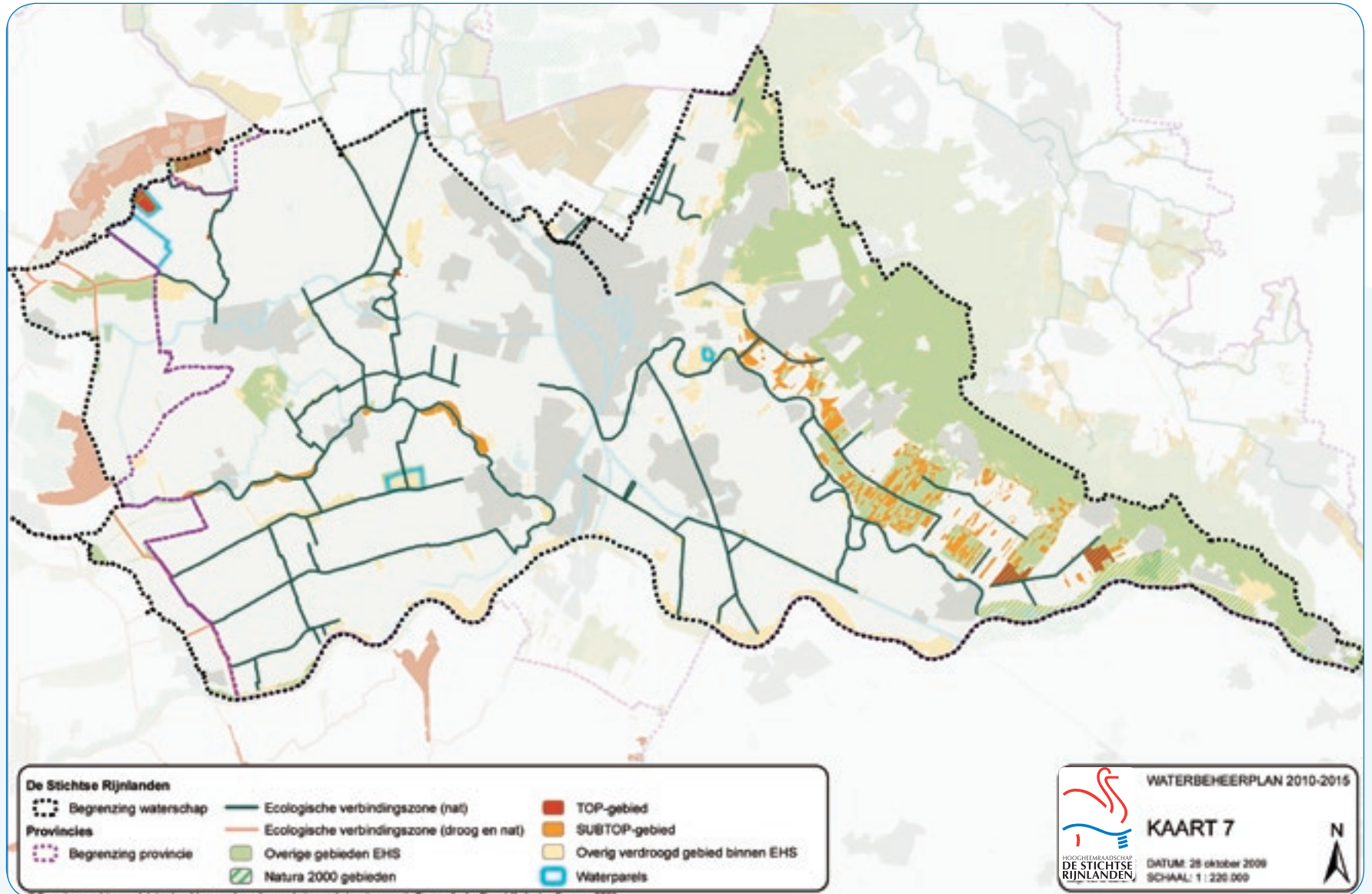
- De ruimtelijke aspecten van het algemene beleidskader zijn nader uitgewerkt in de Bestuurlijke notitie Water-toets.

### *Aanvullend beleidskader*

Het aanvullende beleidskader richt zich specifiek op de KRW-waterlichamen (zie hoofdstuk 8). Het is gericht op realisatie van de milieukwaliteitseisen uit het Besluit Kwaliteitseisen en Monitoring Water en het 'voorkómen van achteruitgang van de toestandsklasse van de waterlichamen'. De KRW biedt de mogelijkheid om onder voorwaarden af te wijken van deze milieukwaliteitseisen of de daarvan afgeleide doelstellingen, zoals weergegeven in het Achtergronddocument Europese Kaderrichtlijn Water. Deze afwijking geldt voor de hoogte van de doelstelling en de termijn waarop deze gerealiseerd dient te worden. Het vastgestelde programma met brongerichte en inrichtingsmaatregelen in dit achtergronddocument beoogt deze doelstellingen te realiseren.



## Ecologische hoofdstructuur (EHS) en ecologische verbindingzones (EVZ)



De nationale Flora- en faunawet beschermt alle soorten, die van nature in Nederland voorkomen (planten, zoogdieren, vogels, amfibieën, reptielen, vissen en sommige insectensoorten). Het waterschap houdt bij het uitvoeren van werkzaamheden rekening met de door de wet beschermde planten en dieren.

Met het in werking treden van de nieuwe Waterwet worden waterbodempkwaliteitsaspecten overgeheveld van de Wet bodembescherming naar de Waterwet. Dit betekent dat bij de beoordeling van de waterbodempkwaliteit, de gewenste gebiedskwaliteit richtinggevend is. Voor de uitvoering wordt een 'Handreiking beoordeling waterbodempkwaliteit' ontwikkeld.

#### Provinciale kaders

##### Provincie Utrecht

In het waterplan van de provincie Utrecht staan vier thema's, die over de kwaliteit van het oppervlaktewater gaan:



- **KRW-waterlichamen.**

In het waterplan zijn de doelen voor de waterlichamen vastgelegd. Het waterschap is verantwoordelijk voor het vastleggen en uitvoeren van maatregelen, voor zover deze wateren in beheer zijn bij het waterschap.

- **Overige oppervlaktewateren.**

Voor de ecologische waterkwaliteit voor deze wateren bestaan geen Europese of landelijke normen. De provincie wil in de planperiode de huidige doelen – de zogenoemde END-streefdoelen – herzien. Tot die tijd blijven deze streefdoelen gelden.

- **Aanpak diffuse bronnen.**

De provincie Utrecht volgt hierbij het Rijk. De provincie pakt knelpunten gebiedsgericht aan.

- **Water in de stad.**

Vanaf 2013 hebben gemeenten een verbreed Gemeentelijk Rioleringsplan (GRP). De provincie houdt in de gaten of gemeente en waterschap goed samenwerken.

#### Provincie Zuid-Holland

Zuid-Holland heeft de volgende doelen voor de kwaliteit van het oppervlaktewater in de planperiode:

- voor een deel van de oppervlaktewaterlichamen zijn de doelen van de KRW bereikt. De kwaliteit van de andere oppervlaktewaterlichamen is aanzienlijk verbeterd;
- de toestand van de oppervlaktewaterlichamen mag niet achteruitgaan;
- de kwaliteit van de oppervlaktewateren die niet onder de KRW vallen, verbetert in de richting van het basis kwaliteitsniveau (klasse III volgens de STOWA-systematiek);

- in 2015 is er een eenduidig systeem voor het bepalen van de normen en het beoordelen van alle oppervlaktewateren in de provincie.

## 5.2 Emissies

### Huidige situatie

De waterkwaliteit is in de afgelopen decennia sterk verbeterd. Dat is onder andere te danken aan:

- het saneren van lozingen en riooloverstorten;
- het verbeteren van rioolwaterzuiveringsinstallaties;
- het stellen van strengere regels in de mestwetgeving.

Toch is de waterkwaliteit er de laatste jaren niet meer op vooruitgegaan.

### Belangrijkste probleemstoffen

De stoffen die in het water voor de meeste problemen zorgen, zijn:

- bestrijdingsmiddelen;
- nutriënten;
- bepaalde zware metalen;
- sommige medicijnresten.

### Aanpak van diffuse bronnen: samenwerking nodig

De stoffen die voor de meeste problemen zorgen, komen vaak diffuus – dus op allerlei manieren – in het water terecht. Het waterschap heeft de nota Emissiebeleid 2008-2010 gemaakt. De doelen van de KRW vormen de leidraad voor de aanpak van diffuse bronnen. De Stichtse Rijnlanden stelt alleen aanvullende emissiebeperkingen, als vervuilingbronnen een gezonde ecologische situatie

in de weg staan. Wij willen ook voorkomen dat lozingen van prioritair stoffen leiden tot het overschrijden van normen.

Wij kunnen deze diffuse bronnen niet op eigen houtje reguleren. Het waterschap heeft geen mandaat om maatregelen aan de bron af te dwingen. Het waterschap

is alleen bevoegd om lozingen te reguleren en gaat niet over het stoffenbeleid. De Stichtse Rijnlanden zoekt daarom de samenwerking met onder meer gemeenten, provincies, landbouwsector en drinkwaterbedrijven. Samen hebben wij meer mogelijkheden om de emissie van schadelijke stoffen terug te dringen. De samenwerking loopt via het uitvoeren van onder andere de watergebiedsplannen en afvalwaterakkoorden.

#### *Onze doelen*

Wij hebben als doelen voor 2010 tot en met 2015:

- Toepassing van de 'Leidraad Kaderrichtlijn Water voor de vergunningverlening en handhaving in het kader van de WVO'. Voor de biologische en algemeen fysisch-chemische parameters voor de oppervlaktewaterlichamen van het waterschap gelden de getalswaarden voor de het Goed Ecologisch Potentieel zoals opgenomen in de provinciale waterplannen (zie het Achtergronddocument Europese Kaderrichtlijn Water).
- Het waterschap zal samen met provincies een afwegingskader en getalswaarden ontwikkelen met betrekking tot biologische en algemeen fysisch-chemische parameters (niet zijnde de prioritair stoffen en overig relevante stoffen) in de planperiode voor de beoordeling van de overige wateren. Tot die tijd zal De Stichtse Rijnlanden voor de WVO-vergunningverlening en handhaving de getalswaarden (normen) van het meest gelijke KRW-watertype hanteren.
- Verminderen van de diffuse emissies met 10 à 20 procent in de planperiode. Het waterschap zal actief samenwerkingsprojecten initiëren en erin participeren om diffuse emissies te reduceren.

#### **Wijzigingen in beleid op komst**

Naar verwachting gaan het Rijk en de provincies het beleid voor emissies en diffuse bronnen wijzigen. Dit kan er toe leiden dat De Stichtse Rijnlanden zijn beleid aanpast. Dat gebeurt mogelijk in 2011.

### **5.3 Natuurvriendelijke inrichting en onderhoud**

#### *Huidige situatie*

##### **Natte ecologische verbindingzones**

Wij nemen het initiatief voor het realiseren van natte ecologische verbindingzones (EVZ's). Deze EVZ's zijn onderdeel van de ecologische hoofdstructuur (EHS). De provincies zijn verantwoordelijk voor de ligging van en de eisen aan de natte verbindingzones. Op kaart 7 kunt u zien waar de EVZ's en de EHS zich bevinden.

De provincies werken de EVZ's uit. Het waterschap heeft de rol van trekker bij de primaire watergangen, die in eigen beheer zijn. Deze rol bestaat in elk geval uit:

- het nemen van het initiatief voor een plan voor de watergangen;
- het coördineren van afspraken over de uitvoering van dit plan.

De Stichtse Rijnlanden pakt deze taak zoveel mogelijk in samenhang met andere beleidsdoelen op. Bijvoorbeeld de doelen van de KRW en de opgave voor waterberging. We gaan er van uit dat de grondeigenaren in de nabije omgeving van een EVZ vrijwillig meewerken.



### Natuurvriendelijk beheer en onderhoud

Wij beheren de watergangen op een natuurvriendelijke wijze, onder andere door het beheer en onderhoud te faseren in tijd en ruimte, de Flora- en faunawet (gedragscode Unie van Waterschappen) uit te voeren en meer natuurvriendelijke werktuigen in te zetten. Dit is niet overal mogelijk, omdat de benodigde capaciteit voor water aan- en afvoer gegarandeerd moet blijven. Door de toekomstige aanleg van natuurvriendelijke oevers buiten het huidige profiel, ontstaat er meer ruimte in de watergangen. Daarmee worden de mogelijkheden om natuurvriendelijk beheer en onderhoud toe te passen, vergroot.

### Ecologisch waardevolle wateren

Met de Europese Kaderrichtlijn Water en andere richtlijnen wil Europa het oppervlakte- en grondwater verder beschermen en verbeteren en een duurzaam gebruik van water bevorderen. Gebieden waarvoor een speciale bescherming geldt, zijn opgenomen in het Register Beschermde Gebieden van de KRW. Voor deze gebieden gelden specifieke ecologische- of kwaliteitsdoelen. Naast deze gebieden heeft onderzoek aangetoond dat er nog een aantal gebieden is met actuele dan wel potentiële waardevolle aquatische natuurwaarden (de zogenaamde waterparels, zie kaart 7).

#### Onze doelen

Wij hebben als doelen voor 2010 tot en met 2015:

- 100 kilometer natte EVZ's binnen de EHS inrichten voor 2018. Dat is conform het beleid van de provincie Utrecht. Hiervan wordt 30 kilometer binnen de KRW-

doelen gerealiseerd. Deze realisatie is alleen mogelijk, als alle betrokken partijen meewerken.

- Vaststellen van nieuw beleid voor natte EVZ's.
- In kaart brengen binnen het beheergebied van de verspreiding van beschermde dieren en planten.
- Opstellen van beheer- en onderhoudsplannen voor natuurvriendelijke oevers.
- Verbeteren van de leefomgeving voor vis door het aanleggen van vispassages en zorgen voor migratiemogelijkheden.
- Behouden van de kwaliteit en waar mogelijk versterken van ecologisch waardevolle wateren (waterparels). Op de langere termijn wordt bezien op welke wijze de huidige potentiële ecologische waarden kunnen worden hersteld door middel van onderzoek.

## 5.4 Waterbodempkwaliteit

### Huidige situatie

De provincies hebben de verantwoordelijkheid voor het saneren van de waterbodem overgedragen aan De Stichtse Rijnlanden. Wij hebben ons baggerprogramma 2001-2015 van het hoofdsysteem uitgebreid met een saneringsprogramma.

Momenteel vinden er proefprojecten plaats om de landelijke 'Handreiking beoordeling waterbodempkwaliteit' te toetsen aan praktijksituaties. De verwachting is dat de handreiking, op basis van ervaringen, nog aangepast en verfijnd wordt de komende periode.



Bij veel tertiaire watergangen is de kwaliteit van de baggerspecie niet bekend. Ook is onduidelijk of het zin heeft om beleid voor specifieke gebieden op te stellen. Sinds 1 juli 2008 is het Besluit Bodempkwaliteit maatgevend. De indeling in klassen van baggerspecie is veranderd. Hierdoor zijn de afzetmogelijkheden van baggerspecie vergroot.

#### Onze doelen

Wij hebben als doelen voor 2010 tot en met 2015:

- Saneren van alle waterbodems van het hoofdsysteem in 2015.
- Toepassen van 'Handreiking beoordeling waterbodempkwaliteit' voor nieuwe saneringslocaties.
- Ontwikkelen van beleid voor het saneren van verontreinigde waterbodems van de tertiaire wateren. Tegelijkertijd starten we met het uitvoeren van dit beleid.





# 6 Thema: Recreatie, landschap en cultuurhistorie

Water speelt een belangrijke rol bij de manier waarop Nederlanders naar hun landschap en stedelijke leefomgeving kijken. Recreatie op en om het water is enorm populair. Cultuurhistorie, beleving van het landschap en recreatie zijn geen kerntaken voor het waterschap. Toch zijn deze onderwerpen zeer belangrijk. De relatie van recreatie, landschap en cultuurhistorie met het watersysteem en het waterbeheer vereist dat we onze taken breed opvatten.

## 6.1 Beleidskaders

### *Europese kaders*

De nieuwe Europese zwemwaterrichtlijn is begin 2006 vastgesteld. Het doel van de richtlijn is het beschermen van de gezondheid van zwemmers in oppervlaktewateren. In de richtlijn zijn de wijze van de monitoring, de indeling van de zwemwaterkwaliteit in kwaliteitsklassen en het informeren van het publiek en de Europese Commissie daarover vastgelegd. De zwemwaterkwaliteit van de aangewezen zwemwateren moet voor 2015 minimaal voldoen aan de classificatie 'aanvaardbare kwaliteit'. Hiervoor moeten risico's in kaart worden gebracht in een zogenaamd zwemwaterprofiel. Ook moeten maatregelen worden uitgevoerd.

### *Nationale kaders*

De belangrijkste thema's bij waterrecreatie zijn:

- toegankelijkheid;
- veiligheid;
- kwaliteit van het zwemwaterkwaliteit.

Provincies, gemeenten, waterschappen en bedrijven moeten ervoor zorgen dat er op en om het water voldoende recreatieve mogelijkheden zijn. Naar verwachting neemt de behoefte hieraan alleen maar verder toe.

### **Vaarwegbeheer**

Het Rijk stimuleert dat er een landelijk Basistoervaartnet (BRTN) zonder knelpunten komt. Dit doel moet in 2013 zijn bereikt. Voor de regionale wateren gebeurt dat via de bestuursovereenkomsten in het kader van het Investeringsprogramma Landelijk Gebied (ILG).

### *Provinciale kaders*

#### **Provincie Utrecht**

Het Provinciaal Waterplan Utrecht volgt drie sporen om ervoor te zorgen dat mensen op en rond het water kunnen genieten:

- creëren.  
Het doel is om de veiligheid, kwantiteit en kwaliteit van water te verbinden met de 'belevingswaarde' en cultuurhistorie van een landschap. Bij de ontwikkeling van robuuste duurzame systemen wordt kennis benut en toegepast binnen GGOR-processen. Ook is het vaak mogelijk dijkversterkingen te koppelen aan andere ruimtelijke plannen zonder dat de kwaliteit van het landschap vermindert;
- ontsluiten.  
Provincie Utrecht ondersteunt het ontwikkelen van recreatieve routestructuren;
- communiceren.

### *Vaarwegbeheer*

In het Provinciale Waterplan staat dat de knelpunten in het netwerk van vaarwegen voor 2013 moeten zijn opgelost. De vaarwegen die genoemd zijn in de Vaarwegenverordening provincie Utrecht 2008, moeten in 2015 een bepaalde minimale vaardiepte hebben. Ook zijn dan de openingstijden voor bruggen op elkaar afgestemd.

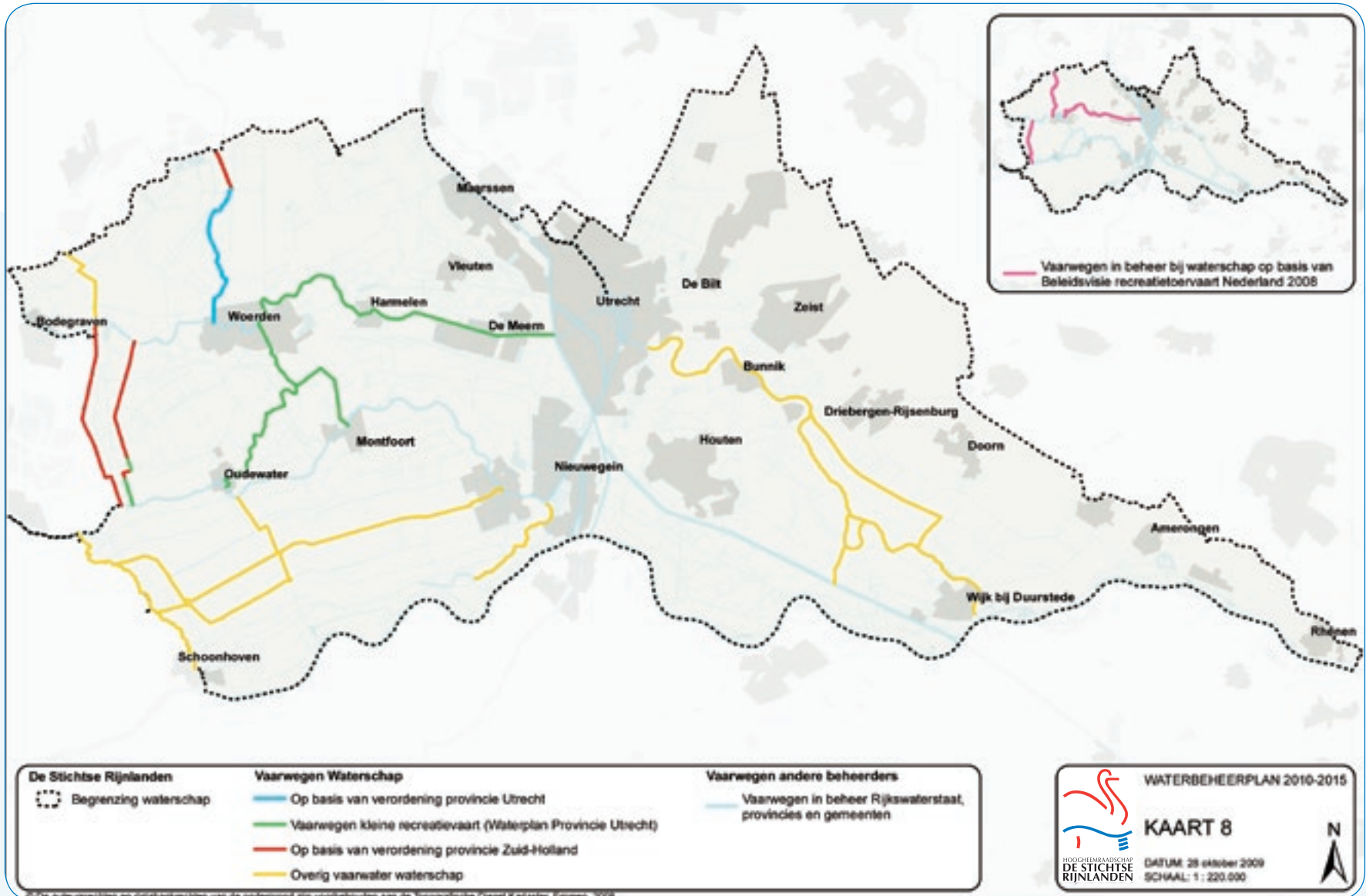
De provincie Utrecht heeft ook vaarwegen aangegeven buiten de provinciale vaarwegenverordening. Deze vaarwegen zijn van belang voor de kleine recreatievaart. Beleidsdoel voor deze wateren is behoud van de kwaliteit voor de vaarfunctie.

### *Zwemwater*

Binnen het beheergebied van het waterschap heeft de provincie Utrecht vier zwemwaterlocaties aangewezen (zie kaart 5). De provincie wil hieraan in de planperiode nog drie locaties toevoegen: Recreatieplas Laagraven te Nieuwegein, Haarrijnse plas te Utrecht en Recreatieplas Cattenbroek te Woerden.



## Trajecten vaarwegen



### Provincie Zuid-Holland

In het Provinciaal Waterplan pleit Zuid-Holland voor een meer samenhangend beleid. De provincie wil dat het vergroten van de aantrekkelijkheid en de diversiteit en het ontwikkelen van landschappen hand in hand gaan met meer groen en nieuwe recreatiegebieden. Hiervoor is een ruimtelijke waterstrategie nodig, die gebaseerd is op natuurlijke processen. De provincie zoekt naar synergie tussen functies binnen de watersector en daarbuiten. Hierbij worden kansen benut om de wateropgave te



koppelen aan maatregelen in KRW-verband en aan beleidsopgaven voor onder andere groen, recreatie en ruimtelijke ordening.

### Vaarwegbeheer

De provincie Zuid-Holland ligt in 2015 op schema met de uitvoering van het meerjarig onderhoudsprogramma vaarwegen.

De provincie stelt voor haar vaarwegennet, in overleg met de waterschappen, een kansenkaart voor natuurvriendelijke oevers op. De provincie streeft er naar het recreatietoevernet in stand te houden en waar mogelijk knelpunten op te lossen.

## 6.2 Vaarwegbeheer

### Huidige situatie

Het waterschap is voor een groot deel verantwoordelijk voor het regionale vaarwegbeheer. In de nieuwe Waterwet is bepaald dat het vaarwegbeheer een integraal onderdeel van het watersysteembeheer wordt. In de provinciale waterplannen is aangegeven welke wateren volgens het provinciale beleid de functie vaarweg hebben. Het waterschap heeft aanvullend een aantal wateren aangegeven waarover het waterschap het beheer van de vaarwegen zal uitoefenen in de periode 2010-2015 (kaart 8).

### Nieuwe kansen door integrale benadering

De Stichtse Rijnlanden stelt in 2010 beleid vast voor vaarwegbeheer. Wij omschrijven wat de eigen verantwoordelijkheid inhoudt voor zowel het beheer van de

vaarweginfrastructuur als het nautische beheer. Deze integrale benadering van het vaarwegenbeheer biedt mogelijkheden om ook andere belangen mee te nemen. Bijvoorbeeld het realiseren van de KRW-doelen.

### Onze doelen

Wij hebben als doelen voor 2010 tot en met 2015:

- Voeren van het beheer van de vaarwegen onder verantwoordelijkheid van het waterschap zoals deze op kaart 8 zijn aangegeven.  
Het beheer van de vaarwegen houdt in:
  - het behoud van de vaartechnische infrastructuur van de vaarwegen in beheer van het waterschap;
  - het toezicht op het gebruik van vaarwater dat openbaar toegankelijk is;
  - de zorg voor de verkeersveiligheid op het water (nautisch beheer).
- Integreren van de technische voorwaarden van de vaarwegen in het waterbeheer.
- Bepalen van de eisen aan de overige vaarwegen, die als vaarwater gebruikt worden. Wij stemmen de eisen waaraan de scheepvaart moet voldoen af op de hydraulische afmetingen van de waterloop.
- Zorgen voor veilige vaarwegen.
- Vastleggen van de vaarwegen en de nautische voorwaarden in de Vaarwegentrajecten-atlas Hoogheemraadschap De Stichtse Rijnlanden. Deze atlas integreren wij in de Keur.
- Op basis van de nieuwe Waterwet de taakverdeling van het vaarwegenbeheer uitwerken met de provincies en de betreffende gemeenten en hierover (financiële) afspraken maken.

## 6.3 Zwemwater

### *Huidige situatie*

Het waterschap zorgt voor de monitoring van de waterkwaliteit, het opstellen en actualiseren van de zwemwaterprofielen en het treffen van maatregelen op het gebied van de waterkwaliteit, zodat alle zwemwateren in 2015 tenminste voldoen aan de kwaliteitsklasse 'aanvaardbaar'. De provincies zijn verantwoordelijk voor de veiligheid en algemene hygiëne van de locaties en zorgen voor een goede voorlichting naar het publiek.

### *Zwemwaterprofielen*

Het waterschap heeft zwemwaterprofielen opgesteld van de huidige vier locaties. Uit de profielen blijkt dat, op drie van de vier locaties, geen kwaliteitsproblemen op grond van de nieuwe Europese zwemwaterrichtlijn te verwachten zijn. Deze drie locaties zijn geïntegreerd in de hoogste kwaliteitsklasse: 'uitstekend'. De vierde locatie, Speelvijver Voorveldsepolder in Utrecht, is bacteriologisch kwetsbaar en heeft de kwalificatie 'slecht'. De locatiebeheerder, de gemeente Utrecht, probeert de waterkwaliteit te verbeteren door het zwemwater door te spoelen met opgepompt grondwater.

### *Blauwalgen*

Blauwalgen in zwemwater vormen regelmatig een probleem. De mogelijkheden om preventieve en bewezen effectieve maatregelen te nemen, zijn beperkt tot het doorspoelen en mengen van het zwemwater. Wij voeren deze maatregelen uit. Bij een vermoeden van algenbloei worden extra bemonsteringen uitgevoerd om tijdig de gezondheidsrisico's te kunnen vaststellen. Als er sprake

is van een gezondheidsrisico nemen de provincies passende maatregelen: het geven van een negatief zwemadvies of het tijdelijk instellen van een zwemverbod.

### *Onze doelen*

Wij hebben als doelen voor 2010 tot en met 2015:

- Alle zwemwaterlocaties voldoen in 2015 aan de huidige classificatie en minimaal aan de classificatie 'aanvaardbaar'.
- Voor de locatie Speelvijver Voorveldsepolder zoeken wij, in overleg met de provincie Utrecht en de beheerder, uit welke aanvullende maatregelen nodig zijn om tot een betere kwalificatie dan de huidige 'slecht' te komen.
- Voor de voorgestelde nieuwe zwemwaterlocaties stellen wij zwemwaterprofielen op. Op basis van deze profielen willen wij, in overleg met provincie Utrecht en de toekomstige beheerder, de haalbaarheid van de locatie als zwemwater bepalen. Ons uitgangspunt hierbij is dat in potentie de locatie minimaal aan de kwalificatie 'goed' moet kunnen voldoen.
- Naast de eisen, die voortkomen uit de Europese richtlijn en nationale wetgeving, zijn er nog andere aspecten die de kwaliteit van het zwemwater bepalen. Dit betreft bijvoorbeeld de 'blauwalgen-problematiek'. Het waterschap brengt ook deze aspecten in beeld in de zwemwaterprofielen. Bij de huidige zwemwaterlocaties wordt samen met de beheerders onderzocht welke aanvullende preventieve maatregelen mogelijk zijn. Voor de potentiële nieuwe locaties worden ook deze aspecten meegenomen bij de beoordeling van de risico's.

## 6.4 Recreatief medegebruik

### *Huidige situatie*

Het oppervlaktewater draagt bij aan de kwaliteit van het landschap. Het water schept tegelijkertijd mogelijkheden voor recreatieve doeleinden. Die kunnen:

- direct met water te maken hebben zoals hengelsport, kanoën, pleziervaart, schaatsen en zwemmen;
- indirect met water te maken hebben zoals fietsen en wandelen.

Het waterschap speelt een steeds actievere rol bij het ontwikkelen van mogelijkheden voor recreatief gebruik van oppervlaktewater en waterkeringen. De Stichtse Rijnlanden probeert de recreatieve mogelijkheden van water binnen de kerntaken te integreren.

### **Veiligheid bij recreatief watergebruik gegarandeerd**

De Stichtse Rijnlanden streeft naar voldoende water van een goede kwaliteit. Wij garanderen ook de veiligheid van water. Daar ligt onze primaire verantwoordelijkheid. De Stichtse Rijnlanden wil ook zorgen voor voldoende recreatieve mogelijkheden. We stellen wel randvoorwaarden aan recreatief watergebruik. Dat doen we vanuit onze primaire taakopvatting. Vanwege de beperkte ruimte in de regio zijn recreatie en ontwikkeling van natuur steeds vaker gekoppeld aan bijvoorbeeld waterkeringen. De veiligheid moet echter gegarandeerd zijn.

### Onze doelen

Wij hebben als doelen voor 2010 tot en met 2015:

- Richten op het ontwikkelen van een visie en beleid voor recreatief medegebruik van het watersysteem en het ontsluiten van cultureel erfgoed. We betrekken recreatie, landschap en cultuurhistorie bij de gebiedsgerichte en integrale planvorming. We stimuleren dat dit ook gebeurt bij plannen van derden. Ons beleid is een aanvulling op ons eerdere beleid voor recreatief medegebruik. De Stichtse Rijnlanden stimuleert recreatief medegebruik door:
  - voor de bevaarbaarheid van oppervlaktewateren te zorgen;
  - ligplaatsen voor recreatievaart te creëren;
  - kanoroutes te ontwikkelen;
  - overstapplaatsen voor kano's te realiseren;
  - informatieborden bij gemalen en sluizen te plaatsen.
- Uitvoeren van de visie Integraal Ontwikkelingsperspectief Hollandse IJssel.
- Aanvullen van het beleid, als er nieuwe ontwikkelingen zijn bij waterkeringen en kades waarvan het belang beperkt is. Wij maken beleid voor het recreatieve medegebruik van waterkeringen in 2012.
- Openstaan voor samenwerking met andere overheden en belangengroepen om waterkeringen op meerdere manieren te gebruiken. Voorwaarde is wel dat dit binnen het takenpakket van ons waterschap past. De Stichtse Rijnlanden beschikt in 2012 over een duidelijk beleid voor alle vormen van medegebruik van waterkeringen.

## 6.5 Landschap en cultuurhistorie

### Huidige situatie

Water speelt een belangrijke rol bij de herkenbaarheid van verschillende landschappen. Tegelijkertijd draagt water bij aan de ruimtelijke kwaliteit van de stedelijke en landelijke leefomgeving. Veel watersystemen in het beheergebied bezitten cultuurhistorische waarde. Dat geldt bijvoorbeeld voor de inundatiegebieden van de Hollandse Waterlinie en de ontginningspatronen in het veenweidegebied. Oude molens, gemalen en dijken vertellen de geschiedenis van het waterbeheer.

### Watererfgoed onderdeel eigen identiteit

Cultuurhistorie is geen kerntaak van het waterschap. Wij hebben wel de verantwoordelijkheid voor het watererfgoed in ons gebied. Vooral als De Stichtse Rijnlanden dit bezit of beheert. Wij beschouwen de cultuurhistorie die met water samenhangt, als een onderdeel van de eigen identiteit. Het watererfgoed – zowel gebouwen als landschappelijke structuren – hebben wij geïnventariseerd. We werken actief aan het behoud en herstel van waardevolle cultuurhistorische elementen.

### Voorbeeldfunctie als zorgvuldige beheerder

De Stichtse Rijnlanden wil een voorbeeldfunctie uitoefenen als zorgvuldige beheerder van het huidige én het toekomstige watererfgoed. We doen dat door bij het opstellen en uitvoeren van projecten rekening te houden met landschappelijke en cultuurhistorische waarden. Duurzaam beheer is het sleutelwoord bij het behoud van cultuurwaarden.

### Onze doelen

Wij hebben als doelen voor 2010 tot en met 2015:

- Actief samenwerken met andere partijen. Bij de planvorming koppelen we cultuurhistorie en recreatie aan elkaar en integreren we deze met andere beleidsvelden, zoals de wateropgave. Wij maken een beleidsnota over cultuurhistorie en landschap.
- Herstellen van elementen die bepalend zijn voor het landschap. Bijvoorbeeld de sprengen op de Utrechtse Heuvelrug en de ontginningspatronen in de sloten van het veenweidegebied.
- Inwoners bewust maken van de rijke cultuurhistorie en de belevingswaarde van water, via voorlichting en educatie:
  - het verleden zichtbaar te maken met behulp van informatiepanelen;
  - jaagpaden te herstellen;
  - recreatieve routes te ontwikkelen;
  - een schoolprogramma voor water en cultuurhistorie te ontwikkelen.

