



Toetsing peilafwijkingen Groot Voorne West



Ontwerp

*Besluit Dijkgraaf en Heemraden vaststelling ontwerp
peilbesluit (voor inspraakfase),
d.d. 28-11-2017, nr. B1702575*

*Besluit Dijkgraaf en Heemraden doorgeleiden peilbesluit
naar Verenigde Vergadering (na inspraakfase),
d.d. _____, nr. _____*

*Besluit Verenigde Vergadering vaststelling peilbesluit,
d.d. _____, nr. _____*

waterschap
**Hollandse
Delta**

Toetsing peilafwijkingen Groot Voorne West

COLOFON

UITGAVE

Waterschap Hollandse Delta
Postbus 4103
2988 DC Ridderkerk

OPDRACHTGEVER

waterschap Hollandse Delta
Afdeling Plannen & Regie
J. Ebbelaar

UITGEVOERD DOOR

Eindredactie: C. (Eli) Stoutjesdijk
Projectnummer: 1030000
Vorige versie: 1
Huidige Versie: 1.0
Datum: 28 november 2017

Inhoud

1	Inleiding	3
2	Criteria toetsing peilafwijkingen	4
2.1	De stappen	4
2.2	Stap 1	4
2.3	Stap 2	5
2.4	Stap 3	5
2.5	Stap 4	6
3	Gegevens peilafwijkingen	7
4	Toetsing	10
5	Voorgestelde nieuwe situatie	11

Tabellen

tabel 1:	Schema toetsing peilafwijkingen	5
tabel 2:	Droogleggingsrichtlijnen	6
tabel 3:	Vigerende en praktijkpeilafwijkingen Groot Voorne West	7
tabel 4:	Oordeel peilafwijkingen Groot Voorne West	10
tabel 5:	Peilafwijkingen Groot Voorne West	11

1 Inleiding

Een structurele peilafwijking is een deel van een peilgebied, waarin het waterpeil op een ander niveau wordt gehandhaafd dan in de rest van het peilgebied. Een structurele peilafwijking wordt niet beheerd door het waterschap maar door een ander en is in principe per vergunning of beleidsregel gelegaliseerd. In principe gaat het om één gebruiker. Peilafwijkingen kunnen leiden tot een versnippering van het watersysteem, een versnelde maaiveldaling, het ontstaan van geïsoleerde watergangen, een verslechtering van de waterkwaliteit en schade aan bebouwing en infrastructuur. Er wordt daarom in provinciaal beleid en in waterschapsbeleid op aangedrongen om terughoudendheid ten aanzien van het verlenen van ontheffingen voor bestaande en nieuwe peilafwijkingen.

Bij de herziening van een peilbesluit dienen de in het bemalingsgebied aanwezige peilafwijkingen getoetst te worden. Vergunningen voor structurele onderbemalingen en opmalingen zijn altijd strikt aan criteria gebonden. Deze criteria zijn opgenomen in de nota Peilbesluiten bij Hollandse Delta (2013).

Als een peilafwijking voldoet aan de gestelde criteria uit de nota Peilbesluiten bij Hollandse Delta kan deze gehandhaafd blijven en wordt deze peilafwijking opgenomen in het herziene peilbesluit. Voldoet de peilafwijking echter niet aan de gestelde criteria dan dient deze geheel of gedeeltelijk (qua omvang en/of drooglegging) ongedaan te worden gemaakt of te worden benoemd tot een door het waterschap te beheren peilgebied.

In deze rapportage is de toetsing van de peilafwijkingen beschreven die in het kader van de herziening van het peilbesluit Groot Voorne West is uitgevoerd.

2 Criteria toetsing peilafwijkingen

2.1 De stappen

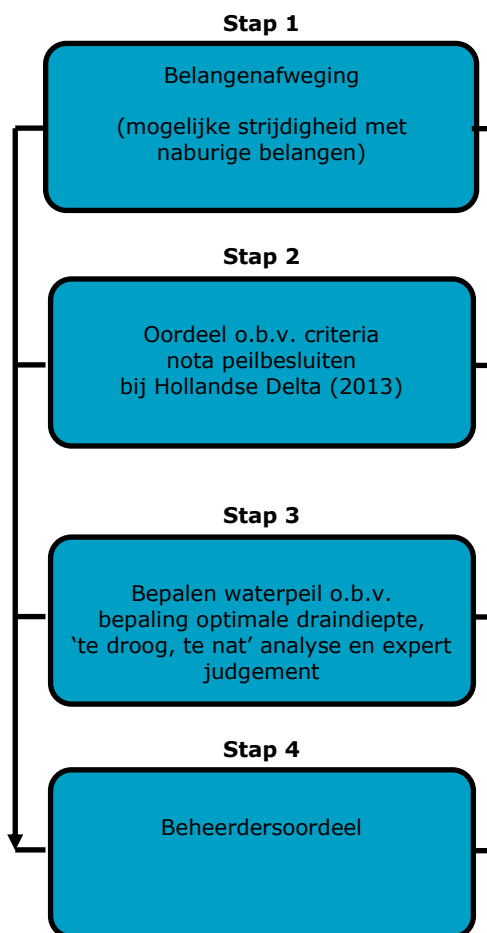
De toetsing van de peilafwijkingen bestaat uit vier stappen. In de eerste stap wordt gekeken naar mogelijk nadelige effecten van de peilafwijking op de (directe) omgeving en de invloed op belangen die spelen binnen het peilgebied of in de nabije omgeving van de peilafwijking.

In stap 2 vindt een oordeel plaats op basis van de criteria uit de Nota Peilbesluiten bij Hollandse Delta. Hierbij wordt gekeken naar de verschillen in maaiveldhoogte en gewenste drooglegging t.o.v. het peilgebied waarin de peilafwijking is gelegen.

Bij stap 3 wordt op basis van de droogleggingsnormen en richtlijnen bepaald welk peil minimaal dient te worden gehandhaafd.

In de vierde stap zet de beheerder de gevolgen van het hoofdzakelijk "theoretische oordeel" uit de vorige stappen nog eens op een rij en kijkt hierbij in belangrijke mate naar de gevolgen voor de bedrijfsvoering en de financiële consequenties voor het waterschap.

In het navolgende worden de verschillende stappen nader toegelicht.



2.2 Stap 1

Peilafwijkingen zijn alleen toegestaan als er geen belangen zijn die zwaarder wegen dan het individueel belang waarop de peilafwijking zicht richt. In stap 1 wordt nagegaan of de peilafwijking en de daarbij behorende voorzieningen zich verdragen met:

- De belangen van de ruimtelijke ordening
- De belangen van natuur, landschap en milieu
- De vrees voor verbrokkeling van het waterbeheer en daardoor minder functioneren van het watersysteem
- Een meer dan gemiddelde versnelling van de maaiveldaling
- De onomkeerbaarheid van het proces van versnelde bodemdaling
- Het toenemen van kwel en verzilting dan wel wegzijging in het betrokken gebiedsdeel
- Bemoelijkning van doorspoeling van peilgebieden met het oog op de waterkwaliteit
- Het optreden van mogelijke schade aan gebouwen
- De ondersteuning door Hollandse Delta voor een sterk afwijkend grondgebruik van de omgeving.

2.3 Stap 2

Onder de voorwaarde dat er geen grote strijdigheid is met belangen, kunnen voor peilafwijkingen ontheffingen worden verleend:

1. Indien de gemiddelde hoogteligging van het maaiveld in een bepaald gedeelte van een peilgebied in opvallende mate afwijkt van de gemiddelde hoogteligging van het omringende gebied en bovendien te gering van oppervlakte is om een apart peilgebied te vormen (verschil in gemiddelde hoogteligging tussen 10 en 40 cm t.o.v. het omringende peilgebied);
2. Indien het grondgebruik in een bepaald gedeelte van een peilgebied in opvallende mate afwijkt van het grondgebruik in het omringende gebied en bovendien te gering van oppervlakte is om een apart peilgebied te vormen (grondgebruik vraagt om drooglegging die tussen 20 en 40 cm afwijkt t.o.v. het omringende peilgebied).

Bij deze voorwaarden ontbreekt een oordeel op basis van verschillen in bodemsamenstelling. Ook bij een afwijkende bodemsoort kan namelijk een afwijkend peil gewenst zijn. Het waterschap houdt bij de toetsing van de peilafwijkingen rekening met mogelijke verschillen in de bodemsamenstelling. In veengebieden¹ wordt uitgegaan van een maximaal toelaatbare drooglegging van 60 cm.

In de nota Peilbesluiten bij Hollandse Delta is niet aangegeven welke uitgangspunten er gelden voor peilafwijkingen waarvan de maaiveldhoogte of gewenste drooglegging meer dan 40 cm afwijkt. In dergelijke gevallen kan er nauwelijks meer sprake zijn van een individueel belang omdat bij een dergelijke drooglegging de effecten tot (ver) buiten het betreffende gebied waar een peilafwijking gewenst is zullen reiken. Omdat nadere uitgangspunten ontbreken, worden voor deze peilafwijkingen vooralsnog dezelfde criteria gehanteerd als voor peilafwijkingen met afwijkingen in maaiveldhoogte en drooglegging tussen de 10 en 40 cm.

In tabel 1 is aangegeven hoe het waterschap in stap 2 de peilafwijkingen beoordeelt. De peilafwijkingen waarvan de maaiveldhoogte minder dan 10 cm afwijkt van het peilgebied waarin de peilafwijking is gelegen, worden opgeheven. Als het verschil in maaiveldhoogte 10 cm of meer afwijkt kan de peilafwijking worden gehandhaafd of worden overgenomen door het waterschap.

tabel 1: Schema toetsing peilafwijkingen.

Verskil hoogte/ t.o.v. peilgebied	maaiveld- drooglegging omliggend	Toetsoordeel
1. < 10 cm		Opheffen
2. ≥ 10 cm		Handhaven (administratieve regulering)
		Overname peilbeheer door waterschap

2.4 Stap 3

De uitgangspunten waaronder peilafwijkingen gehandhaafd dienen te worden behoren te worden opgenomen in een ontheffing. In een ontheffing is onder andere opgenomen welk waterpeil er gehandhaafd moet worden.

Voor peilafwijkingen met een agrarisch grondgebruik wordt voor de bepaling van het waterpeil in eerste instantie gezocht naar een advies voor de optimale drainagediepte (DLV Plant, optimale drandiepte, 2013), dat rekening houdt met de verschillende gewassen en bodemsamenstelling binnen de peilafwijking. Het optimale waterpeil voor de landbouw is bereikt als de peilstelling in theorie de optimale productie omstandigheden creëert passend bij grondsoort en gewastypen. In tweede instantie wordt een balans gezocht tussen de te droge en te natte delen binnen het peilgebied. Als uitgangspunt hanteert het waterschap dat maximaal 10% van het peilgebied een te grote drooglegging ('te droog') mag hebben en dat maximaal 5% een te geringe drooglegging ('te nat') mag hebben². Voor de maximale peilstelling is het 5%

¹ In de eerste 1,20 m van de bodem, minimaal 80 cm aaneengesloten veenpakket

² Zie nota peilbesluiten bij Hollandse Delta (2013)

criterium leidend. Voor de bepaling van de 'te droog, te nat' situatie hanteert het waterschap de droogleggingsrichtlijnen zoals weergegeven in tabel 2.

tabel 2: Droogleggingsrichtlijnen

Grondgebruik	Bodemsamenstelling	Drooglegging [m-mv]	
		Minimaal	Maximaal
Bouwland	Klei/zavel	1,00	1,75
Grasland	Klei/zavel	0,80	1,75

Voor peilafwijkingen met een ander grondgebruik, zoals volkstuinen, bebouwing, natuur en stabiliteitsdoeleinden wordt het waterpeil in de peilafwijking bepaald op basis van expert judgement en/of in goed overleg met de belanghebbende van de peilafwijking.

2.5 Stap 4

De laatste stap in de toetsing van de peilafwijkingen is het beheerdersoordeel. Hierbij kijkt de beheerder naar de gevolgen voor de bedrijfsvoering van de eigenaar/gebruiker van de peilafwijking en de gevolgen voor het waterschap.

Het opnemen van een peilafwijking in het peilgebied resulteert in een peilwijziging. Als door deze peilwijziging de bedrijfsvoering te veel wordt geschaad of als het waterschap te hoge kosten moet maken voor compensatie (bijvoorbeeld voor herdrainage), kan gekozen worden voor een gefaseerde opheffing. Hierbij kan afhankelijk van de situatie in het omringende peilgebied worden gekozen voor het zogenaamde "*ingroeimodel*" of voor een *gefaseerde peilverhoging*.

Bij het *ingroeimodel* wordt het peil in de peilafwijking (onderbemaling) vastgelegd terwijl het peil in het omringende peilgebied wordt verlaagd. Als daarentegen in het omringende peilgebied het peil wordt gehandhaafd, dient door middel van een *gefaseerde peilverhoging* in de peilafwijking het peilverschil te worden verkleind.

In beide gevallen is er dus sprake van een stapsgewijze opheffing van de peilafwijking waardoor de betreffende gebruiker en/of grondeigenaar de kans krijgt zijn bedrijfsvoering aan de nieuwe situatie aan te passen. Uitgangspunt is dat bij de volgende herziening van het peilbesluit het gebied definitief wordt opgenomen in het peilgebied waartoe hij behoort.

3 Gegevens peilafwijkingen

In het bemalingsgebied Groot Voorne West zijn 17 vigerende peilafwijkingen en 21 peilafwijkingen in de praktijk bekend (zie tabel 3). Het gaat hierbij vooral om onderbemalingen met een agrarische functie en opmalingen met een natuurfunctie. De ligging van de vigerende peilafwijkingen is weergegeven op kaart 1a en 1b en de praktijk peilafwijkingen zijn weergegeven op kaart 2a en 2b, behorende bij het peilbesluit Groot Voorne West. Onderhavige toetsing zal uitgaan van de in de praktijk voorkomende peilafwijkingen.

Legenda lithoklasse:

	Antropogeen
	Organisch materiaal (veen)
	Klei
	Zandige klei, leem of kleilig fijn zand
	Zand fijn
	Zand matig grof

tabel 3: Vigerende en praktijkpeilafwijkingen Groot Voorne West

Code peilafwijking vigerend	Code peilafwijking praktijk	Opp (ha)	Maaiveld hoogte peilafwijking (m NAP)	Maaiveld hoogte peilgebied (m NAP)	Peil (m NAP) ZP = zomerpeil WP = winterpeil		Grondgebruik	Meest waarschijnlijk e lithoklasse in [m] diepte t.o.v. maaiveld tot max. 5 m GeoTop V1.2
					Ontheffing peilbesluit	Meting 12-2016		
-	V01.003.AP19	1,2	-0,26	-0,25	n.v.t.	-0,89	Natuur	-1 -2 -3 -4 -5
106.01	V01.006.AP01	14,9	+0,71	+0,35	-0,30	-0,36	Bebouwing	-1 -2 -3 -4 -5
107.01	V01.007.AP02	6,5	-1,30	-0,63	-2,40	-2,27	Grasland	-1 -2 -3 -4 -5
107.02	V01.007.AP03	5,5	-1,42		-2,40	-2,04	Grasland	-1 -2 -3 -4 -5
-	V01.007.AP16	7,9	-1,42		n.v.t.	-2,27	Grasland	-1 -2 -3 -4 -5
110.01	V01.010.AP04	7,1	-1,46	-0,96	-2,70	-2,55	Akkerbouw	-1 -2 -3 -4 -5
110.02	V01.010.AP05	4,2	-1,64		-2,60	-2,43	Akkerbouw	-1 -2 -3 -4 -5

Code peil-afwijking vigerend	Code peilafwijking praktijk	Opp (ha)	Maaiveld hoogte peil-afwijking (m NAP)	Maaiveld hoogte peilgebied (m NAP)	Peil (m NAP) ZP = zomerpeil WP = winterpeil		Grondgebruik	Meest waarschijnlijk e lithoklasse in [m] diepte t.o.v. maaiveld tot max. 5 m GeoTop V1.2
					Ontheffing peilbesluit	Meting 12-2016		
110.03	OPGEHEVEN	13,6	n.v.t.		-2,60	Niet aangetroffen	Grasland	
-	V01.010.AP07	1,5	-1,07		n.v.t.	-2,15	Bebouwing	n.t.b.
111.01	V01.012.AP07	3,0	+0,70	+0,06	-0,60	-0,85	Natuur	-1 -2 -3 -4 -5
115.01	V01.016.AP08	9,4	-0,41	-0,05	-1,25	-0,95	Natuur	-1 -2 -3 -4 -5
	V01.016.AP09	1,0	-0,18			-1,27		-1 -2 -3 -4 -5
121.01	OPGEHEVEN	3,5	n.v.t.	-0,18	-1,90	Niet aangetroffen	Akkerbouw	-1 -2 -3 -4 -5
121.02	V01.022.AP10	2,0	+1,21	-0,18	-0,40	-0,43	Natuur	-1 -2 -3 -4 -5
127.01	V01.028.AP11	6,4	-0,08	+0,31	-1,30	-1,16	Sportvelden	-1 -2 -3 -4 -5
-	V01.033.AP18	0,1	-0,01	+0,21	n.v.t.	-0,46	Bebouwing	-1 -2 -3 -4 -5
-	V01.034.AP21	8,0	+0,68	+0,86	n.v.t.	-0,23	Natuur	-1 -2 -3 -4 -5
136.01	OPGEHEVEN	0,2	n.v.t.		-0,25	Niet aangetroffen	Glastuinbouw	
161.01	V01.095.AP01	2,2	+0,23	duinen	-0,70	-0,76	Sportvelden	-1 -2 -3 -4 -5
165.01	V01.066.AP13	50,0	-0,22	-0,04	-1,65	-1,69	Akkerbouw	-1 -2 -3 -4 -5
-	V01.066.AP20	3,0	+0,21		n.v.t.	-1,49	Grasland	-1 -2 -3 -4 -5

Code peil-afwijking vigerend	Code peilafwijking praktijk	Opp (ha)	Maaiveld hoogte peil-afwijking (m NAP)	Maaiveld hoogte peilgebied (m NAP)	Peil (m NAP) ZP = zomerpeil WP = winterpeil		Grond-gebruik	Meest waarschijnlijk e lithoklasse in [m] diepte t.o.v. maaiveld tot max. 5 m GeoTop V1.2
					Ontheffing peilbesluit	Meting 12-2016		
172.01	OPGEHEVEN	3,6	n.v.t.	-0,22	-2,25	Niet aangetroffen	Grasland	-1 -2 -3 -4 -5
172.02	V01.075.AP15	1,6	-0,46		-1,45	-1,49	Natuur	-1 -2 -3 -4 -5
172.01	V01.075.AP16	2,9	-1,31		-2,25	-1,65	Natuur	-1 -2 -3 -4 -5
193.01	V01.093.AP06	0,1	-1,04	-0,63	-1,85	-1,87	Water	n.t.b.

4 Toetsing

In tabel 4 worden de resultaten van de toetsing weergegeven. In stap 3 is het optimale peil (vet gedrukt) in relatie tot het grondgebruik in de betreffende peilafwijking weergegeven. In stap 4 wordt het beheerdersoordeel weergegeven of de peilafwijking gehandhaafd kan worden, voorlopig gehandhaafd kan worden, opgeheven dient te worden of qua peilbeheer overgenomen moet worden door het waterschap.

tabel 4: Oordeel peilafwijkingen Groot Voorne West

Stap		1		2			3				4
Code peilafwijking praktijk	Grondgebruik/functie	Strijdige belangen	Afwijkend grondgebruik	Afwijkende bodem-samenstelling	Maaiveldhoogteverschil peilafwijking ≥ 10 cm t.o.v. peilgebied	Toetsoordeel	Bepaald optimaal waterpeil afgerond op 5 cm in [m] NAP	Waterpeil bij max. 5% te nat afgerond op 5 cm in [m] NAP	Waterpeil bij max. 10% te droog afgerond op 5 cm in [m] NAP	Balans te droog te nat afgerond op 5 cm in [m] NAP	Beheerdersoordeel
V01.003.AP19	Recreatie	Nee	Ja	Nee	Nee	HH	-0,90	<i>n.v.t.</i>	<i>n.v.t.</i>	<i>n.v.t.</i>	HH
V01.006.AP01	Bebouwing	Nee	Ja	Nee	Ja	HH	-0,30	<i>n.v.t.</i>	<i>n.v.t.</i>	<i>n.v.t.</i>	HH
V01.007.AP02	Grasland	Nee	Nee	Ja	Ja	HH	<i>-2,20</i>	-2,40	<i>-2,75</i>	<i>-2,65</i>	HH
V01.007.AP03	Grasland	Nee	Nee	Ja	Ja	HH	<i>-2,35</i>	-2,50	<i>-2,85</i>	<i>-2,75</i>	HH
V01.007.AP16	Grasland	Nee	Nee	Ja	Ja	HH	<i>-2,35</i>	-2,40	<i>-3,00</i>	<i>-2,80</i>	HH
V01.010.AP04	Akkerbouw	Nee	Nee	Nee	Ja	HH	<i>-2,65</i>	-2,70	<i>-2,90</i>	<i>-2,85</i>	HH
V01.010.AP05	Akkerbouw	Nee	Nee	Nee	Ja	HH	-2,90	<i>-2,85</i>	<i>-3,15</i>	<i>-3,05</i>	HH
V01.010.AP07	Bebouwing	Nee	Ja	Nee	Ja	HH	-2,15	<i>n.v.t.</i>	<i>n.v.t.</i>	<i>n.v.t.</i>	HH
V01.012.AP07	Natuur	Nee	Ja	Nee	Ja	HH	-0,60	<i>n.v.t.</i>	<i>n.v.t.</i>	<i>n.v.t.</i>	HH
V01.016.AP08	Natuur	Nee	Ja	Ja	Ja	HH	-0,80	<i>n.v.t.</i>	<i>n.v.t.</i>	<i>n.v.t.</i>	HH
V01.016.AP09	Natuur	Nee	Ja	Ja	Ja	HH	-1,25	<i>n.v.t.</i>	<i>n.v.t.</i>	<i>n.v.t.</i>	HH
V01.022.AP10	Natuur	Nee	Ja	Nee	Ja	HH	-0,40	<i>n.v.t.</i>	<i>n.v.t.</i>	<i>n.v.t.</i>	HH
V01.028.AP11	Sportvelden	Nee	Ja	Nee	Ja	HH	-1,30	<i>n.v.t.</i>	<i>n.v.t.</i>	<i>n.v.t.</i>	HH
V01.033.AP18	Bebouwing	Nee	Ja	Nee	Ja	HH	-0,45	<i>n.v.t.</i>	<i>n.v.t.</i>	<i>n.v.t.</i>	HH
V01.034.AP21	Natuur	Nee	Ja	Nee	Ja	HH	-0,25	<i>n.v.t.</i>	<i>n.v.t.</i>	<i>n.v.t.</i>	HH
V01.066.AP13	Akkerbouw	Nee	Nee	Nee	Ja	HH	<i>-1,50</i>	<i>-1,45</i>	<i>-1,70</i>	-1,60	HH
V01.066.AP20	Grasland	Nee	Nee	Nee	Ja	HH	<i>-1,05</i>	-1,10	<i>-1,15</i>	<i>-1,15</i>	HH
V01.075.AP15	Natuur	Nee	Ja	Ja	Ja	HH	-1,45	<i>n.v.t.</i>	<i>n.v.t.</i>	<i>n.v.t.</i>	HH
V01.075.AP16	Natuur	Nee	Ja	Ja	Ja	HH	-1,60	<i>n.v.t.</i>	<i>n.v.t.</i>	<i>n.v.t.</i>	HH
V01.093.AP06	Water	Nee	Nee	Nee	Ja	HH	-1,85	<i>n.v.t.</i>	<i>n.v.t.</i>	<i>n.v.t.</i>	HH
V01.095.AP01	Sportvelden	Nee	Ja	Nee	n.t.b.	HH	-0,70	<i>n.v.t.</i>	<i>n.v.t.</i>	<i>n.v.t.</i>	HH

HH = handhaven

VH = voorlopig handhaven

OH = opheffen

OP = overname peilbeheer door WSHD

5 Voorgestelde nieuwe situatie

In de onderstaande tabel zijn de peilafwijkingen aangegeven die in het herziene peilbesluit Groot Voorne West opgenomen zijn.

tabel 5: Peilafwijkingen Groot Voorne West

Code peilafwijking praktijk	Code peilafwijking vigerend	Naam	Grondgebruik	Opp (ha)	waterpeil boven- en ondergrens of 'maximaal onder te bemalen**' in [m NAP]
V01.003.AP19	-	Recreatieplas 't Weergors	Recreatie	1,2	-0,90*
V01.006.AP01	106.01	Park Romana	Bebouwing	14,9	-0,30*
V01.007.AP02	107.01	Vingerlingseweg (z.w.)	Grasland	6,5	-2,40*
V01.007.AP03	107.02	Vingerlingseweg (z.0.)	Grasland	5,5	-2,50*
V01.007.AP16	-	Westdijk	Grasland	7,9	-2,40*
V01.010.AP04	110.01	Dijkweg	Akkerbouw	7,1	-2,70*
V01.010.AP05	110.02	WillemRozenweg	Akkerbouw	4,2	-2,90*
V01.010.AP07	-	Dijkweg 5 Hellevoetsluis	Bebouwing	1,5	Bovengrens: -2,15 Ondergrens: -
V01.012.AP07	111.01	Fort Noorddijk	Natuur	3,0	Bovengrens: -0,60 Ondergrens: -
V01.016.AP08	115.01	Merrevliet hoog	Natuur	9,4	Bovengrens: -0,80 Ondergrens: -
V01.016.AP09		Merrevliet laag	Natuur	1,0	Bovengrens: -1,25 Ondergrens: -
V01.022.AP10	121.02	Fort Penserdijk	Natuur	2,0	Bovengrens: -0,40 Ondergrens: -
V01.028.AP11	127.01	Swinshoek sportpark (o.)	Sportvelden	6,4	-1,30*
V01.033.AP18	-	Moordijkseweg 13	Bebouwing	0,1	-0,45*
V01.034.AP21	-	Natuurproject Middelweg-Noord	Natuur	8,0	Bovengrens: -0,25 Ondergrens: -
V01.066.AP13	165.01	Polder Oostvoorne-Adderhoek-Hoonaardweg	Akkerbouw	50	-1,60*
V01.066.AP20	-	Molendijk 25a	Grasland	3,0	-1,10*
V01.075.AP15	172.02	De Tomatenwei	Natuur	1,6	Bovengrens: -1,45 Ondergrens: -
V01.075.AP16	172.01	Zilte weiden van putten, de Ommeloop	Natuur	2,9	Bovengrens: -1,60 Ondergrens: -1,90
V01.093.AP06	193.01	Sloot RWZI-Vierpolders	Water	0,1	Bovengrens: -1,85 Ondergrens: -
V01.095.AP01	161.01	Noordelijk sportveld Sportlaan Oostvoorne	Sportvelden	2,2	-0,70*