

BEELDKWALITEITPLAN

GEMAAL DORPPOLDER - HOOGHEEMRAADSCHAP DELFLAND



Opdrachtgever:
Projectnr:

Hoogheemraadschap van Delfland
HHD015

Datum:

4 september 2017



BEELDKWALITEITPLAN

GEMAAL DORPPOLDER - HOOGHEEMRAADSCHAP DELFLAND

Opdrachtgever: Hoogheemraadschap van Delfland
Projectnr: HHD015

Datum: 4 september 2017

T 088 - 33 66 333

F 088 - 33 66 099

E info@kragten.nl



© 2016 Kragten
Niets uit dit rapport mag worden verveelvoudigd en/
of openbaar gemaakt door middel van druk, fotokopie,
microfilm of op welke andere wijze dan ook zonder
voorafgaande toestemming van Kragten. Het is tevens
verboden informatie en kennis verwerkt in dit rapport ter
beschikking te stellen aan derden of op andere wijze toe
te passen dan waaraan in de overeenkomst toestemming
wordt verleend.

Opsteller:
JLE/JSCU

Verificatie:
PV

Validatie:
BCO

INHOUDSOPGAVE

1	INLEIDING	5
1.1	AANLEIDING	5
1.2	AFWEGING	5
2	LOCATIE	7
3	VORMGEVING	8
3.1	GEMAALTERREIN	8
3.2	PLAATSING GEMAAL EN OMLIGGEND TERREIN	9
3.3	GROENVOORZIENINGEN	9
3.4	MATERIALISATIE & KLEURSTELLING	10
3.5	HET GEMAAL	12
4	DETAILS	21

1 INLEIDING

Dit rapport beschrijft de beeldkwaliteit voor de realisatie van een klein stedelijk gemaal ten westen van Schipluiden in de Dorppolder.

1.1 AANLEIDING

Hoogheemraadschap van Delfland is voornemens om een nieuw gemaal aan de Dorppolderweg te realiseren. Dit gemaal pompt het water afkomstig vanaf de kassencomplexen direct naar de Zijde, waardoor de graslanden ten zuiden van de kassen minder nat worden. Momenteel staat hier langs de weg een tijdelijk gemaal om het water weg te pompen. Na realisatie van het nieuwe gemaal is dit overbodig



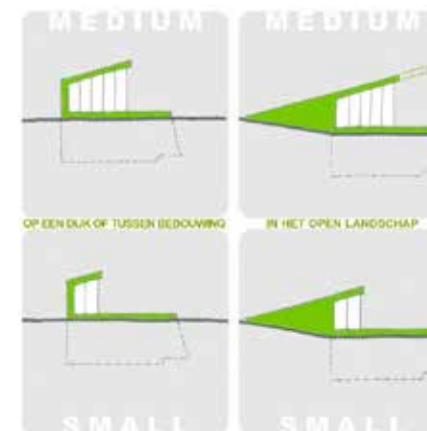
Tijdelijk gemaal (bron: google)

1.2 AFWEGING

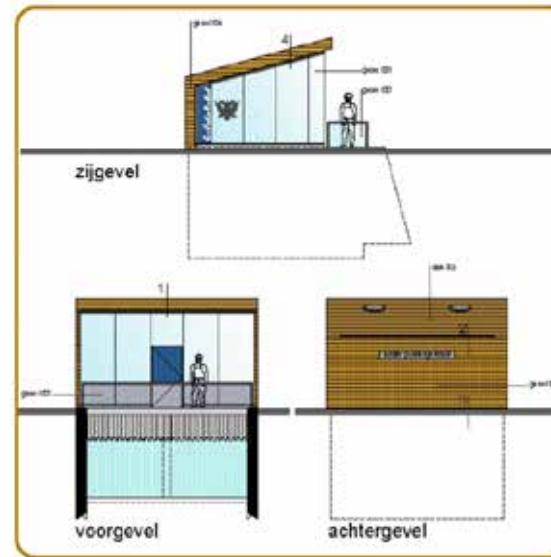
Bij het realiseren van een nieuw gemaal probeert het Hoogheemraadschap van Delfland zich altijd te baseren op een aantal prototypen gemalen die in het verleden zijn omschreven en geschetst in:

Het ontwikkelen van een familie van 4 prototypen poldergemalen, juni 2005.

Middels een studie naar een aantal bestaande gemalen zijn er destijds een aantal afwegingen opgesteld, waarbij een viertal prototypen geschetst werden.



De vier prototypen waren dan weer in te delen in twee typen afhankelijk van de locatie, kort/stedelijk en lang/landschappelijk. Middels rapportage ("Afweging tussen klein stedelijk en lang landschappelijk gemaal" datum 1-5-2017) is een ruimtelijke afweging gemaakt en heeft het kleine/korte/stedelijk gemaal de voorkeur gekregen.



2 LOCATIE

Het plangebied van het gemaal ligt in 2 verschillende gemeenten (Gemeenten Westland en Midden Delfland) in de provincie Zuid-Holland. Direct ten noordwesten van de locatie begint het Westland met zijn vele kassen, ten zuidoosten ligt een open veenweidelandschap en de kern Schipluiden. Kernkwaliteiten van dit veenweidelandschap zijn onder meer de grote openheid, de smalle kavels en vele afwateringsloten.



Ligging in het landschap (bron: google)

In de huidige situatie bestaat de locatie uit een kleine bosschage direct aan de oostrand van de kassencomplexen in de overgang naar het open landschap.



Ligging bosschage aan de Dorppolderweg en de Zijde (bron: google)

3 VORMGEVING

De vormgeving van het gemaal is afgestemd op de landschappelijke waarden op de locatie. Het gebouw krijgt een opvallende vorm met natuurlijk materiaalgebruik. Hierdoor valt het gebouw enerzijds positief op in het landschap (door de fysieke vorm) en anderzijds gaat het juist op in het landschap door het gebruik van natuurlijke materialen. Door de schuine vormgeving van het dak wordt het maaiveld als het ware opgetild en doorgezet in het met vegetatie bedekte dak. Dit zorgt ervoor dat het gemaal een onderdeel gaat vormen van het polderlandschap.



Impressie gemaal

3.1 GEMAALTERREIN

Rondom het gebouw komt een betonstraatstenen verharding, die doorloopt tot de Dorppolderweg. Er is ruimte voor een keerplaats voor de vrachtwagen (ca. 8 m lang), een opstelplaats voor 1 mobiele pomp, een opstelplaats voor een mobiele kraan van 30 ton en een opstelplaats voor een mobiel noodstroomaggregaat. Het ruimtebeslag van deze zaken is gecombineerd. Dit is weergegeven in onderstaande tekening.

Rondom het terrein staat een spijlen hekwerk van 1,50 m hoog met een poort van 4,00 m breed. Ter hoogte van het krooshek wordt een lichtmast geplaatst, zodat het krooshek goed verlicht is. Voor het gemaal wordt een automatische krooshekreiniger geplaatst.

Bij de inrichting van het gemaalterrein en de omgeving moet rekening worden gehouden met het feit dat de gebruiker van het naastliggende perceel recht van overpad heeft. Het perceel moet na afloop van de werkzaamheden middels een toegangsweg langs het gemaalterrein worden ontsloten.



Schematische weergave plaatsing kort gemaal en bijbehorend terrein in bosschage

3.2 PLAATSING GEMAAL EN OMLIGGEND TERREIN

Het nieuwe gemaal komt aan het eind van de watergang langs de Dorppolderweg. Het gemaal met bijbehorende verharding wordt zo in de bosschage geplaatst, dat er langs de Dorppolderweg nog een rand beplanting(bomen) van de huidige situatie blijft staan.

Aan de andere kant wordt het gemaal zoveel mogelijk in de gemeente Westland gesitueerd. waardoor de impact op de bosschage zo gering mogelijk is. De bosschage is voldoende breed om het gemaal vanuit het open polderlandschap aan het zicht te onttrekken, waardoor het gemaal weinig tot geen impact heeft op het omliggende, open landschap.



Referentie: Gemaal Keijzershof, Tuindersweg Pijnacker

3.3 GROENVOORZIENINGEN

Voor de aanleg van het gemaal en de uitstroom voorziening en de inrichting van het terrein, is het noodzakelijk dat een strook bomen gekapt moeten worden. Uitgangspunt is dat de omvang van het kappen van bomen zoveel mogelijk beperkt wordt, om een optimale inpassing te realiseren.

Na de realisatie van het gemaal en overige constructies zal de aannemer het terrein rondom het gemaal terrein en uitstroomvoorziening moeten afwerken/herstellen.

3.4 MATERIALISATIE & KLEURSTELLING

Ter uniformiteit wordt aangesloten op de materiaalkeuze van het gemaal van de Engelbrechtspolder. Bij dit gemaal is gekozen voor 'glas met print', vlakke stroken, formaat: 200x80mm met een dikte van 8mm. Als kleur zal RAL-code 6019 gebruikt worden.

Mogelijkheid is, om in plaats van glas, de wanden te bekleden met hout. Bij deze optie wordt er gekozen voor accoya en cederhout.



Kleurkeuze: RAL 6019



Impressie; glasplaten



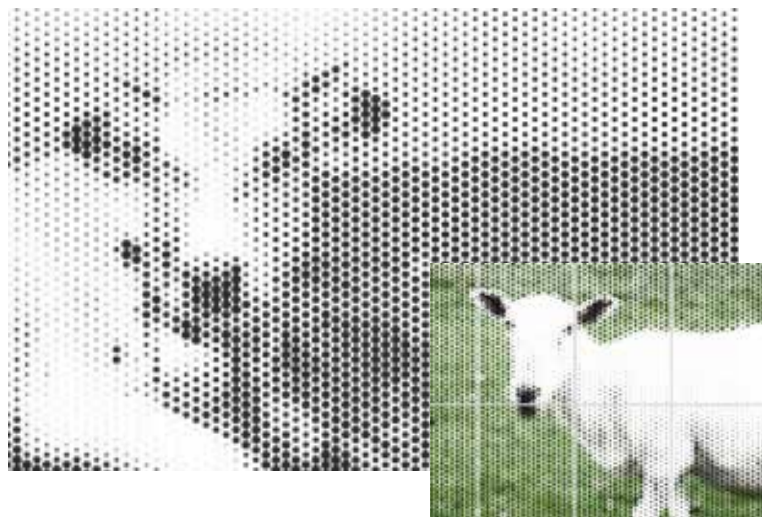
Impressie; hout



Impressie: glasplaten toegepast bij gemaal Voorafsche polder

Inspiratie

landschappelijke/groene kenmerken in patroon glaswerk



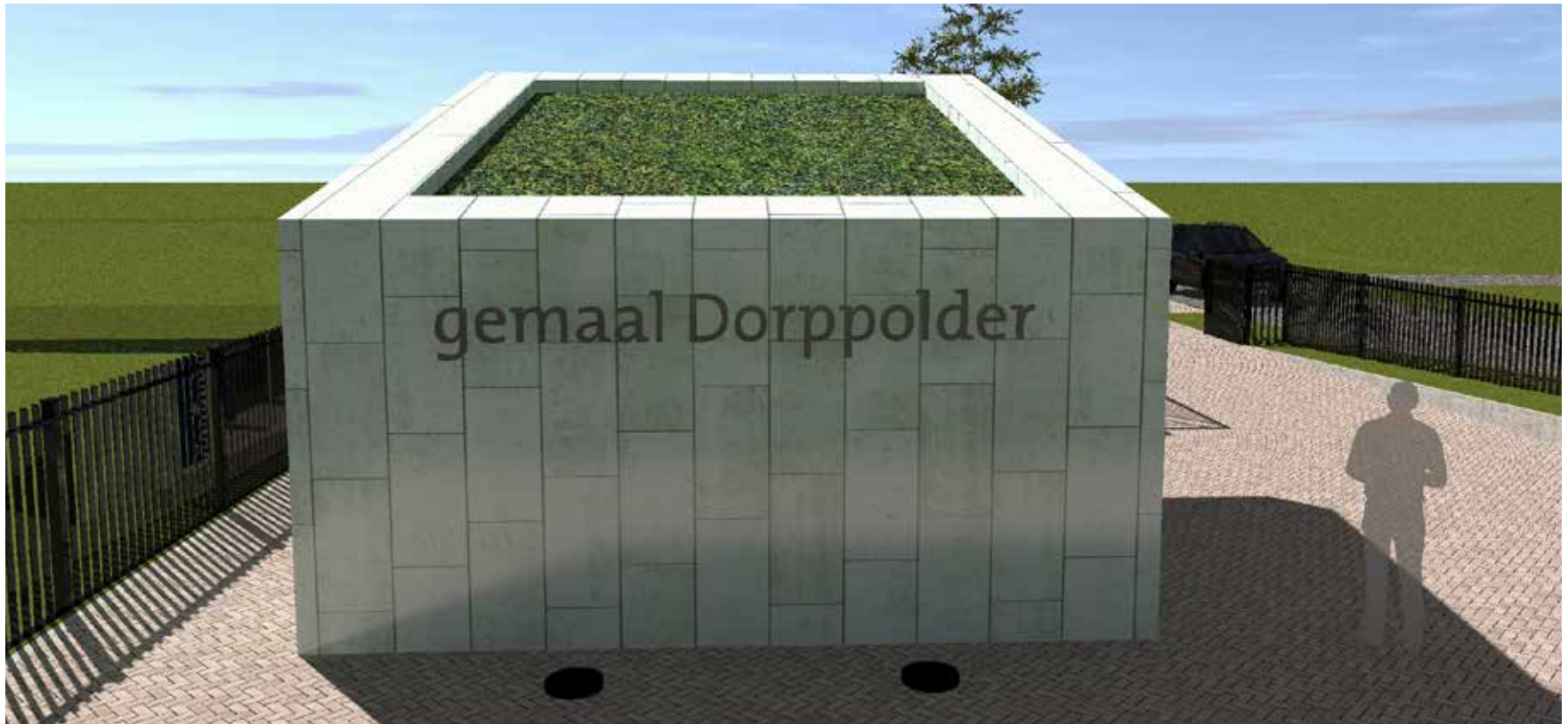
3.5 HET GEMAAL

HIER VOLGEN DE 3D-IMPRESSIES VAN HET GEMAAL

- VOOR-, ACHTER-, ZIJ-, EN BOVENAANZICHT
- LANDSCHAPPELIJKE INPASSING
- MATERIALISATIE



Impressie: vooraanzicht



Impressie: achteraanzicht

IMPRESSIE: ZIJEAANZICHT



IMPRESSIE: BOVENAANZICHT



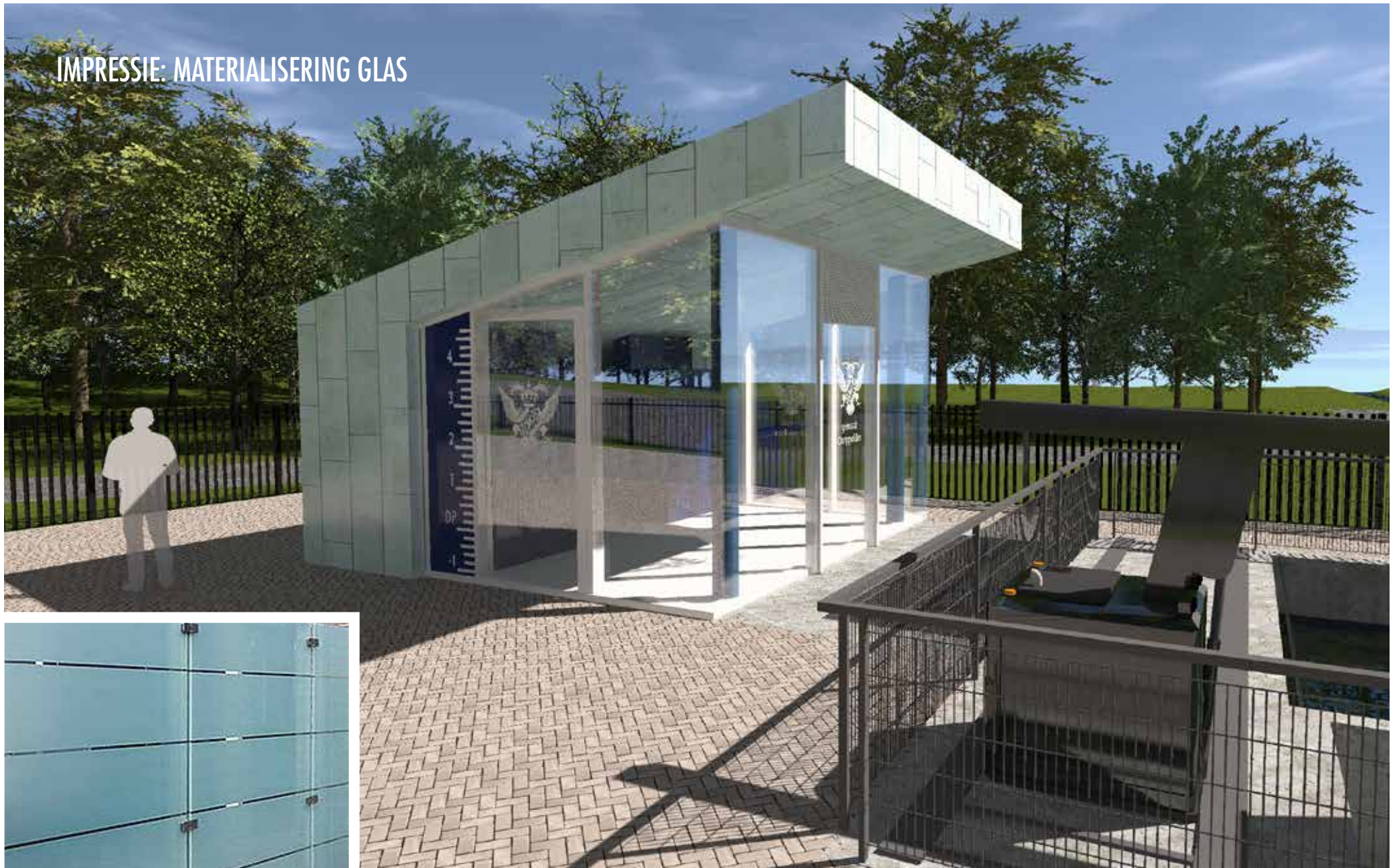
IMPRESSIE: LANDSCHAPPELIJKE INPASSING VOGELVLUCHT



IMPRESSIE: LANDSCHAPPELIJKE INPASSING OOGHOOGTE



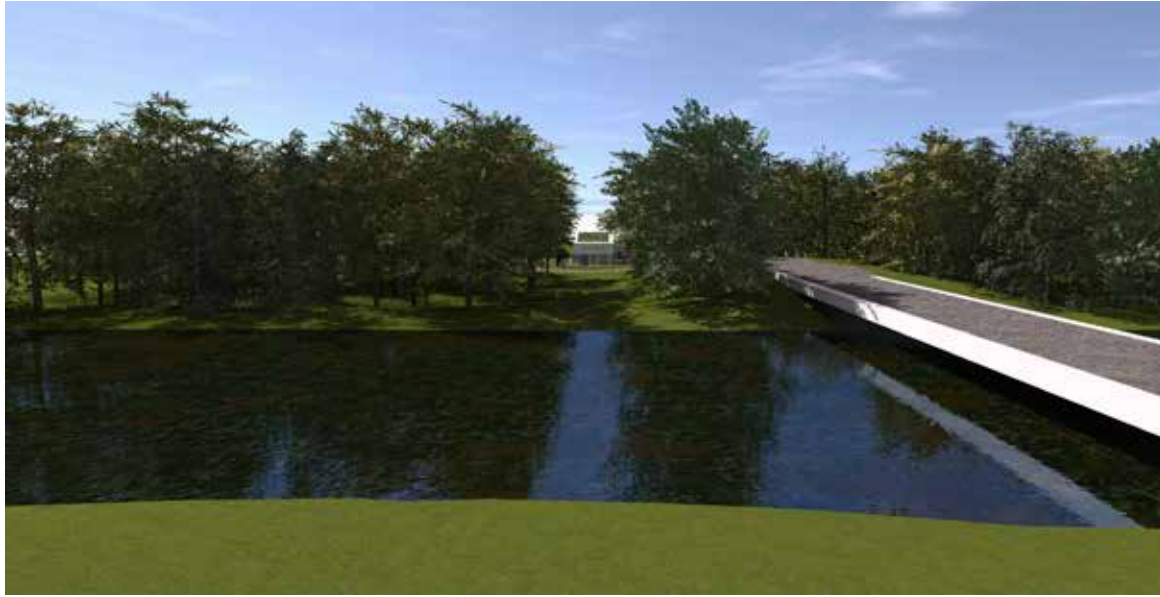
IMPRESSIE: MATERIALISERING GLAS



IMPRESSIE: MATERIALISERING HOUT



IMPRESSIE: LANDSCHAPPELIJKE INPASSING ZICHTLOCATIE KANAAL



4 DETAILS



Chinees basalt
vlakke platen
breedte: 800 mm
dikte: 30mm



Leisteen
gelaagd
formaat: 350 x 250 mm
dikte: 4 mm



Polyesterbeton
vlakke platen
breedte: 800 mm
dikte: 30 mm



Keramische dakpannen
potdeksel
formaat: 400 x 250 mm



Baksteen
vlak gemetseld
formaat: 150 x 200 mm
dikte: 50 mm



Gemoffelde staalplaat
vlakke stroken
formaat: 200 x 800 mm
dikte: 1 mm



Koper
vlakke stroken
formaat: 200 x 800 mm
dikte: 1 mm



Siberisch Lariks
potdeksel
hoogte: 150 mm
dikte: 20 mm



Kunststof composiet
vlakke plaat
breedte: 800 mm
dikte: 8 mm



Glas met print
vlakke stroken
formaat: 200 x 800 mm
dikte: 8 mm



Hardhout FSC of WRC horizontaal
vlakke stroken
hoogte: 150 mm
dikte: 20 mm



Hardhout FSC of WRC verticaal
vlakke stroken
breedte: 150 mm
dikte: 20 mm



Vegetatie
sedum of gras
dikte: 100 mm



Zonnepaneelbladeren
gelaagd
formaat: 100 x 100 mm
dikte: 3 mm

Ander materiaal

IMPRESSIE: HUIDIGE SITUATIE



IMPRESSIE: TOEKOMSTIGE SITUATIE



