

RECREATIEF MEDEGEBRUIK EN SCHEEPVAARTVERKEER

BEHEERSGEBIED WATERSCHAP AA EN MAAS

's-Hertogenbosch, vastgesteld door Algemeen Bestuur
d.d. 29 september 2006



Inhoudsopgave

Inhoudsopgave	2
Samenvatting	3
Hoofdstuk 1 – Inleiding	
1.1 Aanleiding	4
1.2 Doel	4
1.3 Reikwijdte nota	4
1.4 Wijze totstandkoming nota	5
1.5 Leeswijzer	5
Hoofdstuk 2 – Beleidskader	
2.1 Rol waterschap	6
2.2 Visie Waterschap Aa en Maas op recreatief medegebruik	6
2.3 Beleid scheepvaartverkeer	9
2.4 Evaluatie en bijstelling beleid	10
Hoofdstuk 3 – Wettelijk kader	
3.1 Publiekrecht	11
3.1.1 Keur	11
3.1.2 Scheepvaartverkeerswet	11
3.1.3 Flora- en faunawet	11
3.2 Privaatrecht	12
3.3 Handhaving	12
Hoofdstuk 4 – Regulering recreatief medegebruik en scheepvaartverkeer	
4.1 Beleidsregel voor veiligheid	13
4.2 Beleidsregels voor intensieve en extensieve recreatie	13
4.3 Beleidsregels draagkracht waterhuishouding	14
4.4 Beleidsregels voor bepalen draagkracht natuur	15
4.4.1 Toelichting beleidsregels voor bepalen draagkracht natuur	17
4.4.2 Zonering en bebording	19
4.5 Beleidsregel voor beperken schade aan derden	20
4.6 Beleidsregels voor regulering scheepvaartverkeer	20
Literatuurlijst	22
Bronnen	23
Bijlage 1	24
Toelichting sturing en zonering voor ecologische verbindingzones	
Bijlage 2	27
Verkeersbesluit vaarwegen waterschap Aa en Maas	
Bijlage 3	32
Achtergrond document	

Samenvatting

Bewoners en bedrijven willen publiek eigendom graag gebruiken voor recreatie. Dit wordt aangeduid met de term 'recreatief medegebruik'. Het waterschap beheert verschillende wateren en gebieden – de zogenoemde 'blauw/groene infrastructuur' - die voor dit recreatief medegebruik mogelijkheden bieden.

De provincie Noord-Brabant heeft in maart 1999 de waterschappen aangewezen als bevoegd gezag (nautisch beheerder) in de zin van de Scheepvaartverkeerswet. De scheepvaart in de wateren van het waterschap heeft uitsluitend betrekking op recreatievaart, vooral kanovaart. Als nautisch beheerder heeft het waterschap de taak dit te reguleren. Hiervoor beschikt het waterschap over een Verkeersbesluit vaarwegen.

Uitgezonderd van het nautisch beheer van het waterschap zijn de vaarwegen waarvoor het Rijk of een gemeente reeds scheepvaartwegbeheerder zijn. Dit laatste geldt voor het Eindhovens Kanaal, de Traverse Helmond, het Burgemeester Deelenkanaal inclusief de haven van Oss en de Kraayenbergse Plassen met de haven van Cuijk. Deze wateren vallen onder het beheer van de betrokken gemeenten. Dat betekent dat het waterschap voor deze wateren geen nautisch beheerder is. Wateren in het beheersgebied waarop gemotoriseerd vaarverkeer mogelijk en toegestaan is vallen dus niet onder het nautisch beheer van het waterschap.

Voor recreatief medegebruik en scheepvaartverkeer hanteert waterschap Aa en Maas de volgende algemene uitgangspunten voor het beleid:

- Recreatief medegebruik op gronden en wateren in beheer van het waterschap is toegestaan als het geen negatieve gevolgen (veroorzaken van schade, gevaar, hinder, verstoring, geluidsoverlast enzovoorts) heeft voor:
 - objecten in eigendom en / of in beheer bij het waterschap;
 - bestaande functies;
 - derden.
- Recreatief medegebruik moet op een voor de recreant veilige manier gebeuren.
- Waterschap Aa en Maas maakt de mogelijkheden voor recreatief medegebruik actief bekend.
- Waterschap Aa en Maas neemt de mogelijkheden voor recreatief medegebruik mee in de planvorming.
- Inrichten en beheren van recreatieve voorzieningen is, met uitzondering van veiligheidsvoorzieningen en voorzieningen in het kader van het nautische beheer, geen taak van het waterschap.
- Het waterschap draagt niet bij aan de financiering van recreatieve voorzieningen, tenzij het om veiligheidsvoorzieningen en voorzieningen in het kader van nautisch beheer gaat of als het waterschap er zelf baat bij heeft.
- Bij het reguliere beheer en onderhoud houdt het waterschap rekening met recreatief medegebruik. Eventuele extra kosten die in dit verband worden gemaakt, komen voor rekening van het waterschap.

Voor de recreatievaart heeft het waterschap het volgende streefbeeld gemaakt. Binnen het beheersgebied van waterschap Aa en Maas zijn op de beken voldoende mogelijkheden om te kanoën en te roeien. Zo komt het waterschap tegemoet aan de maatschappelijke behoefte aan deze vorm van recreatie en rust. Het is mogelijk om met de boot zowel sportief bezig te zijn als van natuur en landschap te genieten. Hiervoor hebben – commerciële – bedrijven, verenigingen en particulieren mogelijkheden. De aard en omvang van deze kleinschalige recreatievaart zijn op de juiste manier opgenomen in de functies en doelstellingen die gelden voor de beken (WBP2). Recreatievaart leidt niet tot ontoelaatbaar verlies van (actuele en potentiële) natuurwaarden, leidt niet tot ontoelaatbare milieuvervuiling (afval, waterverontreiniging e.d.) en veroorzaakt geen ontoelaatbare hinder voor derden.

Handhaving

Het waterschap heeft ervoor gekozen om ongeorganiseerde recreatie alleen maar te reguleren door fysieke barrières en verbodsborden. Georganiseerde vormen van recreatie worden gereguleerd via ontheffingen op de Keur en het Verkeersbesluit vaarwegen (de laatste specifiek voor recreatievaart).

In deze beleidsnota staan voor zowel de Keur als voor het Verkeersbesluit vaarwegen de beleidsregels die gehanteerd worden, met de bijbehorende overwegingen.

Er zijn vijf trajecten waar georganiseerde recreatievaart kan worden toegestaan:

- Drongelenskanaal,
- Hertogswetering (deeltraject Oss – Ravenstein),
- Graafse Raam (traject Escharen – Grave),
- Aa (traject Keldonk – Stads Aa 's-Hertogenbosch),
- Peelkanaal (bebouwde kom van Mill over een lengte van 200m)

1.1 Aanleiding

Door de toename van vrije tijd neemt de behoefte om vaker en dichter bij huis te recreëren toe. Tegelijkertijd groeit de behoefte aan buitenrecreatie. Steeds meer mensen kiezen voor de rust van een wandeling of fietstocht door een natuurgebied of landelijk gebied. Dit verhoogt de druk op de natuur en het landelijke gebied. Het nieuwe rijksbeleid¹ bepaalt dat de ruimte voor recreatie voor het grootste deel wordt gecombineerd met die voor water, natuur en landbouw. Het waterschap voert dit rijksbeleid uit. Dit betekent dat de wensen van de recreant worden meegenomen bij het vaststellen van de noodzakelijke inrichtings- en beheersmaatregelen. De ruimte voor natuur en water moet zoveel mogelijk gedeeld worden met recreatieve belangen.

De provincie Noord-Brabant heeft het waterschap aangewezen als bevoegd gezag in de zin van artikel 2, lid 3 Scheepvaartverkeerswet (het zogeheten "nautisch beheer"). Uitgezonderd van het nautisch beheer van het waterschap zijn de vaarwegen waarvoor het Rijk of een gemeente reeds scheepvaartwegbeheerder zijn. Dit laatste geldt voor het Eindhovens Kanaal, de Traverse Helmond, het Burgemeester Deelenkanaal inclusief de haven van Oss en de Kraayenbergse Plassen met de haven van Cuijk. Deze wateren vallen onder het beheer van de betrokken gemeenten. Dat betekent dat het waterschap voor deze wateren geen nautisch beheerder is. Wateren in het beheersgebied waarop gemotoriseerd vaarverkeer mogelijk en toegestaan is vallen dus niet onder het nautisch beheer van het waterschap.

Nautisch beheer houdt in dat het scheepvaartverkeer in de regionale wateren op basis van de Scheepvaartverkeerswet wordt gereguleerd. Het waterschap voert zowel het kwantitatief als het kwalitatief beheer uit

1.2 Doel

Het waterschap wil, in overleg met belanghebbende partijen, komen tot duidelijke gebruiksafspraken over recreatief medegebruik van dijken, onderhoudspaden en waterlopen. Deze nota wordt gebruikt als beleidskader om:

- plannen van derden en de bijbehorende advisering van het waterschap te toetsen;
- recreatief medegebruik in eigen plannen van het waterschap mogelijk te maken.

De beleidsnotitie Recreatief Medegebruik wil de beleidskaders en de randvoorwaarden aangeven voor recreatief medegebruik van waterkeringen en regionale wateren die het waterschap beheert. In het Waterbeheersplan 2001-2004 van de voormalige waterschappen De Aa en De Maaskant is op hoofdlijnen het gevoerde beleid al verwoord. Deze nota bevat het geïntegreerde beleid van de beide voormalige waterschappen. Daar waar het wenselijk was, zijn nieuwe inzichten in het beleid opgenomen.

1.3 Reikwijdte nota

Oppervlaktewateren die in hoofdzaak bedoeld zijn voor recreatie, zoals zwemplassen en visvijvers, worden in deze notitie buiten beschouwing gelaten. Het feitelijke beheer en onderhoud van deze wateren berust bij de beherende instantie.

In deze notitie komen de randvoorwaarden voor de recreatievaart specifiek aan de orde. Dit gebeurt omdat recreatievaart, naast de sportvisserij, een nadrukkelijke koppeling heeft met het oppervlaktewater.

¹ Structuurschema Groene Ruimte II, Min. LNV 2002 en Nota Ruimte Min. VROM 2004

1.4 Wijze totstandkoming nota

De volgende belanghebbende partijen zijn betrokken bij het opstellen van de beleidsnota:

1. De Nederlandse Kano Bond.
2. De Federatie van hengelsportverenigingen Zuidwest Nederland
3. Vogelwerkgroep Oss
4. Brabantse Milieu Federatie (BMF)
5. ZLTO
6. Natuurmonumenten
7. Brabants Landschap.

Het Dagelijks Bestuur heeft 1 februari 2006 besloten de beleidsnota recreatief medegebruik en scheepvaartverkeer ter visie te leggen.

Van 20 maart tot 1 mei 2006 heeft het Ontwerp van de Beleidsnota ter inzage gelegen.

Naar aanleiding van de ontvangen zienswijzen (1. Brabants Landschap, 2. Federatie van hengelsportverenigingen Zuid Nederland, 3. Bossche Kano Vrienden, 4. Nederlandse Kano Bond) en interne reacties is de beleidsnota herzien en een Nota van zienswijzen en een Nota van reacties opgesteld.

Overwegingen/oplossingsrichtingen

De ingebrachte zienswijzen zijn overwegend positief van aard, met uitzondering van de Nederlandse Kanobond en de Bossche Kano Vrienden. Zij vinden de mogelijkheden voor georganiseerd varen in groepen te beperkt. De meeste zienswijzen gaan over de praktische uitvoering en implementatie van het beleid, zoals dat is verwoord in de beleidsnota.

De wijziging in de beleidsnota naar aanleiding van de zienswijzen betreft vooral de opmerking van de visfederatie over de indeling van vissers. De zienswijze van de visfederatie heeft aanleiding gegeven de beleidsnota aan te passen. Zie schema blz. 17.

Naar aanleiding van interne reacties zijn de volgende tekstwijzigingen aangebracht.:

- Meer wervend maken van de tekst; (Zie par. 2.2)
- Meer aandacht te besteden aan het onderdeel Handhaving. (zie par. 3.3.);
- Afd. Handhaving heeft aangegeven dat de methodiek van georganiseerde recreatie versus ongeorganiseerde recreatie goed te handhaven is; (Zie par.4)
- Naar aanleiding van vraag uit AB tabel in te voeren voor het zichtbaar maken van verstoringsgevoeligheid van weidevogels (zie tabel blz. 15.);
- Gemotoriseerde scheepvaart. (Zie par. 4.6).

1.5 Leeswijzer

In paragraaf 2.2 staat het beleidskader van waterschap Aa en Maas voor het recreatief medegebruik.

Paragraaf 2.3 beschrijft het beleid van het scheepvaartverkeer.

Hoofdstuk 3 geeft het wettelijk en juridisch kader weer dat voor recreatief medegebruik van belang is.

In hoofdstuk 4 is nader uitgewerkt hoe het waterschap het recreatief medegebruik en scheepvaartverkeer reguleert en op basis waarvan dit gebeurt.

2.1 Rol waterschap

Waterschap Aa en Maas is actief in een omvangrijk gebied van circa 160.000 ha. In het gebied wonen en werken ongeveer 700.000 inwoners. Deze mensen hebben behoefte aan mogelijkheden voor openluchtrecreatie. Daarnaast is het gebied aantrekkelijk voor recreanten van buiten het beheersgebied.

Goede bereikbaarheid en openbare toegankelijkheid zijn essentieel voor recreatie. Hierbij horen goede verbindingen tussen stad, platteland en natuur. Deze verbindingen moeten ook een hoge natuurlijke belevingswaarde hebben. Het gaat dan bijvoorbeeld om routes in het buitengebied, die leiden naar groene plekken. Het waterschap beheert verschillende wateren en gebieden - de 'blauw/groene infrastructuur' - die hiervoor mogelijkheden bieden. De waterpartijen en gebieden van het waterschap hebben strategisch zelfs een grote betekenis, ondanks het feit dat ze verspreid liggen door het hele gebied en qua oppervlakte niet erg groot zijn. Ze kunnen bijvoorbeeld de ontbrekende schakel vormen in een netwerk van wandel- en fietsvoorzieningen.

Voor het grootste deel maken recreanten en toeristen gebruik van gebieden van onder andere gemeenten, Staatsbosbeheer, Brabants Landschap, Natuurmonumenten of particulieren. Het recreatief medegebruik van wateren of gebieden van het waterschap is vrijwel altijd hieraan gekoppeld. Verzoeken om recreatief medegebruik komen meestal uit de recreatieve sector of vanuit de gemeente.

Het waterschap is als 'nautisch beheerder' verantwoordelijk voor de veiligheid en het vlotte verloop van de scheepvaart. Schade aan de vaarwegen, de waterhuishouding en het waterbeheer als gevolg van het varen moet voorkomen worden. Bij het reguleren van de scheepvaart maakt het waterschap een afweging tussen de belangen van de scheepvaart en andere belangen die voor wateren en aangrenzende gronden gelden. In het beheersgebied van waterschap Aa en Maas gaat het bij scheepvaart overigens uitsluitend om niet gemotoriseerde recreatievaart, zoals kanovaren, roeisport en vissers met een bootje.

2.2 Visie Waterschap Aa en Maas op recreatief medegebruik

De waterpartijen en gebieden van het waterschap liggen verspreid door het hele gebied en zijn qua oppervlakte niet erg groot. Toch kunnen ze strategisch als verbinding een grote betekenis hebben voor recreatie in de regio Oost Brabant. Daarbij gaat het dan om zowel het recreatief medegebruik op het water als bij het water.

Het waterschap faciliteert graag extensief recreatief medegebruik van deze gronden en wateren. De raad voor het landelijk gebied benadrukt het recht op groen en geeft aan dat groen goud waard is. Het waterschap is zich bewust van deze waarden en wil daarom recreatief medegebruik bewust onderdeel maken van haar handelen en communicatie.

Handelen wil zeggen dat we bij het uitvoeren van onze taken (planvorming, inrichting, beheer en onderhoud) rekening houden met wensen vanuit recreatief oogpunt. Bij communicatie kiest het waterschap ervoor om op kansrijke locaties (informatiewaarde, toegankelijkheid en voldoende passanten) educatieve informatieborden te plaatsen.

Belangrijke voorwaarde die het waterschap wel stelt is dat extensief recreatief medegebruik geen schadelijke gevolgen mag hebben voor de taakuitoefening van het waterschap, bestaande functie en derden, en dat het geen gevaar oplevert voor recreanten.

HOOFDSTUK 2 - Beleidskader

Voor de nadere uitwerking betekent dit.

Vooral bij ecologische verbindingzones, natuurherstel en cultuurhistorische objecten liggen hier kansen. Hiermee verwacht het een bijdrage te leveren aan waterbewustwording in het algemeen en aan de beleving van water. Er liggen bijvoorbeeld mogelijkheden om bij kano-uitstapplaatsen ook informatieborden te plaatsen met cultuurhistorische informatie, do's en dont's van waterrecreatie en informatie over waterbeheer, flora en fauna. In het nog op te stellen educatiebeleidsplan wordt aandacht besteed aan waterbewustwording en waterbeleving. Er zijn mogelijkheden om na een netwerkanalyse van mogelijke partners (Natuurmonumenten, ANWB, VVV) aansluiting te zoeken bij bestaande communicatiemiddelen (folders, wandelroutes, websites) van deze partijen.

Hiermee kan de recreatieve beleving van het landschap worden uitgebreid met de waterbeleving. Ook is het denkbaar dat het waterschap zelf een beperkt aantal wandel- en fietsroutes in folders uitgeeft.

Naamaanduiding van waterlopen (via bebording) is ook een optie om bij te dragen aan een recreatieve beleving van water. Uiteraard dient voldoende rekening te worden gehouden met de daarvoor geldende kaders en provinciale verordeningen. Een duidelijk bestuurlijk ambitieniveau (welke waterlopen en met welke regelmaat per kilometer aangeven) en een goede doelgroepduiding (landverkeer, waterrecreanten) is nodig als vertrekpunt voor de praktische uitvoering.

In de uitvoering van projecten liggen mogelijkheden om recreatie nadrukkelijk te faciliteren, hierbij kan gedacht worden aan bijvoorbeeld het plaatsen van uitkijktorens en / of picknicktafels bij ecologische verbindingzones of andere markante punten.

Om de verschillende betrokken belangen optimaal op elkaar af te stemmen, moet bij elke aanvraag voor recreatief medegebruik een afweging plaatsvinden tussen de gewenste ontwikkelingen, de werking van het waterhuishoudkundige systeem en de mogelijkheden voor recreatief gebruik. Mogelijke combinaties van deze verschillende functies worden hierbij meegenomen. Deze afweging vindt eveneens plaats in relatie tot de specifieke gebiedskenmerken en functies. De verdere regulering van het recreatief medegebruik wordt overigens nader uitgewerkt in hoofdstuk 4.

De uitgangspunten voor het beleid rond recreatief medegebruik kunnen als volgt worden uitgelegd.

- Recreatief medegebruik op gronden en wateren in beheer van het waterschap is toegestaan mits het geen negatieve gevolgen (veroorzaken van schade, gevaar, hinder, verstoring, geluidsoverlast enz.) heeft voor:
 - objecten in beheer en/of in eigendom bij het waterschap;
 - bestaande functies;
 - derden.

In het algemeen kan worden gesteld dat het waterschap extensief recreatief medegebruik toestaat als er geen waterstaatkundige bezwaren bestaan, de waterkwaliteit niet negatief wordt beïnvloed, natuurbelangen niet in het geding komen en er vanuit de omgeving geen bezwaren komen.

Het recreatief medegebruik moet - als verwant belang - worden afgestemd op de hoofdbestemming van de waterschapsobjecten. Deze mogen niet worden gefrustreerd. Dijken, oppervlaktewater en onderhoudspaden hebben primair een waterhuishoudkundige functie. Het toelaten van recreatief medegebruik moet geen conflicten opleveren met de aan het water (bijvoorbeeld waternatuur, viswater en ecologische verbindingzones) en aan de aanliggende gronden toegekende functies (bijvoorbeeld agrarisch gebied of natuurgebied).

Als dijken, onderhoudspaden en waterlopen worden opengesteld voor recreatief medegebruik dient de wisselwerking tussen en beïnvloeding door verschillende recreatieactiviteiten te worden meegewogen. Het kan noodzakelijk zijn om bepaalde vormen van recreatief gebruik tegen andere vormen van recreatie te beschermen. Dan gaat het bijvoorbeeld om het tegengaan van fietsers op wandelpaden. Dit kan leiden tot een zekere regulering, limitering en/of zoning van het recreatieve medegebruik.

Alleen als realiseerbare oplossingen voor knelpunten met schade of hinder ontbreken, wordt recreatief medegebruik uitgesloten. Op plaatsen waar recreatief medegebruik door zonering met inrichtingsmaatregelen en/of beheersmaatregelen binnen de randvoorwaarden kan worden ingepast en verwezenlijkt, wordt deze zonering toegepast. Dit gebeurt zoveel mogelijk op natuurlijke wijze. Door recreatievaart op andere plaatsen mogelijk te maken, kan de druk worden weggenomen van waterlopen, waar het kanoën door de natuur- en landschapswaarden niet of slechts onder bepaalde voorwaarden toelaatbaar is.

- Waterschap Aa en Maas zal de mogelijkheden voor recreatief medegebruik actief bekendmaken

Door middel van voorlichting en promotie wordt in samenspraak met de recreatiebeheerders, recreatief medegebruik bekendgemaakt. Dat gebeurt bijvoorbeeld door borden te plaatsen met namen van objecten en informatie over recreatiemogelijkheden. Ook folders en internet zijn hiervoor geschikte communicatiemiddelen. Naast het beschrijven van de routes, kan daarin ook aandacht worden besteed aan ecologische aspecten, aan natuur- en landschap en aan gewenst gedrag op het water. Langs routes kunnen borden verder de aandacht vestigen op werken van het waterschap.

- Waterschap Aa en Maas neemt de mogelijkheden voor recreatief medegebruik in haar planvorming mee.

Het waterschap ziet recreatief medegebruik als een maatschappelijk belang. Daarom wordt recreatief medegebruik als integraal onderdeel meegenomen bij het opstellen van eigen en gezamenlijke plannen zoals gemeentelijke waterplannen, stroomgebiedvisies en inrichtingsplannen.

- Inrichten en beheren van recreatieve voorzieningen is, met uitzondering veiligheidsvoorzieningen en voorzieningen in het kader van het nautisch beheer, geen taak van het waterschap.

Het waterschap is geen recreatieschap. Daarom behoort het inrichten en beheren van recreatieve voorzieningen (zwemplassen) niet tot de taken van het waterschap. Als openbaar lichaam moet het waterschap de publieke taak vervullen. Vanwege deze publieke taak en het gebrek aan ruimte wordt multifunctioneel gebruik - waaronder recreatief medegebruik - toegelaten op de openbaar toegankelijke gronden die het waterschap beheert.

- Het waterschap draagt niet bij aan de financiering van recreatieve voorzieningen tenzij het veiligheidsvoorzieningen en voorzieningen in het kader van nautisch beheer betreft of als het voor het waterschap vanuit een goed waterschapsbeheer wenselijk is.

De inrichtingskosten die met recreatief medegebruik samenhangen, worden in beginsel gedragen door overheden en organisaties die het recreatieve belang behartigen. In bepaalde gevallen is het echter mogelijk dat het waterschap (een deel van) de kosten op zich neemt. Als een voorziening bijvoorbeeld tevens een functie vervult voor het waterschap (bijvoorbeeld een boothelling voor de veegboot die tevens als kano uitstapplaats kan dienst doen) of als het recreatief medegebruik door de betreffende voorziening beter gereguleerd kan worden (bijvoorbeeld een parkeerplaats).

De watergebonden maatregelen die gericht zijn op veiligheid en de extra kosten die hiermee gepaard gaan, komen helemaal voor rekening van het waterschap.

2.3 Beleid scheepvaartverkeer

Naast de uitgangspunten voor recreatief medegebruik heeft het waterschap, vanuit de verantwoordelijkheid als nautisch beheerder, het volgende streefbeeld geformuleerd ten aanzien van recreatievaart.

Binnen het beheersgebied van waterschap Aa en Maas zijn voldoende mogelijkheden om te kanoën en te roeien op de beken. Zo komt het waterschap tegemoet aan de maatschappelijke behoefte aan deze vorm van recreatie en rust. Het is mogelijk om met de boot zowel sportief bezig te zijn als van natuur en landschap te genieten. Hiervoor hebben georganiseerde en niet georganiseerde recreanten voldoende mogelijkheden.

De aard en omvang van deze kleinschalige recreatievaart zijn op de juiste manier opgenomen in de functies en doelstellingen die gelden voor de beken (WBP2). Recreatievaart leidt niet tot ontoelaatbaar verlies van (actuele en potentiële) natuurwaarden, leidt niet tot ontoelaatbare milieuvervuiling (afval, waterverontreiniging e.d.) en veroorzaakt geen ontoelaatbare hinder voor derden.

Beleidskader scheepvaartverkeer

Het Scheepvaartverkeersbeleid voor wateren die het waterschap beheert, wordt uitgevoerd op basis van het beleidskader voor recreatief medegebruik. Binnen het scheepvaartverkeer wordt een onderscheid gemaakt, op basis van de verleende ontheffing, tussen georganiseerde scheepvaart en voor ongeorganiseerde scheepvaart. Dit gebeurt door middel van borden en fysieke barrières.

Het waterschap reguleert de recreatievaart door middel van een Verkeersbesluit vaarwegen.

Het Verkeersbesluit vaarwegen is gebaseerd op de beleidsuitgangspunten in deze notitie. Het verkeersbesluit laat ongeorganiseerd individueel kanoën vrij en reguleert georganiseerde scheepvaart zowel individueel als in groepsverband. In het Verkeersbesluit vaarwegen is aangegeven waar het waterschap georganiseerde (commerciële) recreatievaart mogelijk acht (zie bijlage 2). Bij georganiseerde scheepvaart is er overigens sprake van een derde persoon, die verantwoordelijk is voor de georganiseerde activiteit.

Ongeorganiseerde, individuele kanovaart en roeien wordt toegelaten, als er geen gevaar voor de recreant of mogelijke schade voor het waterschap, de natuur of de omgeving (derden) bestaat. Vooral te kleine wateren zijn ongeschikt voor individuele kanovaart of roeien. Maar juist omdat deze wateren zo klein zijn, is het tegelijkertijd onmogelijk deze op kaart aan te geven of van borden te voorzien. In de praktijk blijken deze wateren echter zo ongeschikt voor individuele kanovaart of roeien, dat er eigenlijk geen problemen worden voorzien. Deze wateren zijn over het algemeen te smal voor roeien en kanovaart.

Bij een te grote recreatiedruk kan limitering, door het verlenen van ontheffingen met een maximaal aantal per dag, nodig zijn. De huidige druk maakt limitering echter nog niet noodzakelijk.

Voor de niet-gemotoriseerde scheepvaart is een toetsingskader met een minimale dimensie voor waterlopen vastgesteld. Dit voorkomt negatieve beïnvloeding. De fysieke randvoorwaarden voor het toestaan van scheepvaart, met name kanovaart en kleine boten, zijn weergegeven in tabel 1. Op basis van de randvoorwaarden uit tabel 1 (zie blz. 21) kan worden bepaald waar het waterschap georganiseerde (commerciële) recreatievaart mogelijk acht.

Op basis van het Verkeersbesluit vaarwegen kan een ontheffing worden verleend voor het varen met groepen en het georganiseerd of ongeorganiseerd, commercieel of niet-commercieel varen.

Gemotoriseerde vaart is in beginsel verboden op de bij het waterschap in beheer zijnde vaarwegen. Een uitzondering van dit uitgangspunt wordt in ieder geval gemaakt voor mogelijke beroepsvaart, maar daarnaast ook voor bestaande gemotoriseerde vaart. Dit is nog onderwerp van inventarisatie en het waterschap zal bestaande beroepsvaart en bestaande gemotoriseerde recreatievaart zo spoedig mogelijk in het verkeersbesluit vaarwegen nader uitwerken.

2.4 Evaluatie en bijstelling beleid

Als de omstandigheden wijzigen of wanneer bij het vastgestelde beleid toch onevenredige overlast ontstaat, zal het waterschap het vastgestelde beleid zonedig herzien. Het kan ook voorkomen dat de optredende negatieve effecten van het medegebruik alsnog nader geregeld, of op verschillende plaatsen een plek moet krijgen of ongedaan gemaakt moet worden. Dit geldt ook als negatieve effecten voor de natuurwaarden optreden.

Eventuele overlast en schade worden bepaald op basis van klachten die door het waterschap als reëel worden beoordeeld. Daarnaast zullen de buitenmedewerkers van het waterschap de objecten en mogelijke schade op de natuur signaleren. Ten behoeve van de evaluatie worden de klachten en gesignaleerde schade geïnventariseerd en geregistreerd.

3.1 Publiekrecht

3.1.1 Keur

De Keur oppervlaktewateren bepaalt onder meer dat het bij het zogenoemde ‘leggerwateren’ verboden is werken aan te leggen, zoals (picknick)banken of verharde fietspaden. Hierbij wordt een strook van 5 meter vanuit de insteek inbegrepen. Dit verbod komt vanuit het feit dat deze werken het waterstaatkundig beheer belemmeren. Ook is het voor vreemden verboden zich in dit gebied op te houden, als dat staat aangegeven. Vergelijkbare bepalingen zijn opgenomen in de Keur waterkeringen.

Het dagelijks bestuur van het waterschap kan voor dit verbod ontheffing verlenen. Zij houden dan rekening met de toegekende functies en het beleid van het waterschap. In de ontheffing stelt het waterschap eisen, waarmee belemmeringen voor het onderhoud aan watergangen of aantasting van het waterkerend vermogen worden voorkomen.

3.1.2 Scheepvaartverkeerswet

De provincie Noord-Brabant heeft het dagelijks bestuur van het waterschap aangewezen als bevoegd gezag in de zin van de Scheepvaartverkeerswet (het zogeheten ‘nautisch beheer’). Dit zorgt voor meer bevoegdheden waarmee de mogelijkheden voor integraal waterbeheer worden verbreed. Het initiatief voor het reguleren van recreatievaart op binnenwateren (bijvoorbeeld kanovaart) ligt daarmee bij het waterschap. De regulering van de recreatievaart vindt plaats op grond van de Scheepvaartverkeerswet in het Verkeersbesluit vaarwegen

Onder ‘nautisch beheer’ wordt verstaan: het reguleren van het scheepvaartverkeer op basis van de Scheepvaartverkeerswet (Svw). Bij besluit van 26 maart 1999 heeft de provincie Noord-Brabant besloten om de Brabantse waterschappen aan te wijzen als nautisch beheerder. Het dagelijks bestuur geldt als bevoegd gezag, zoals bedoeld in artikel 2 Scheepvaartverkeerswet, voor de regionale wateren in beheer bij waterschap Aa en Maas sinds 1 januari 2004. Een uitzondering hierop is de bebouwde kom van 's-Hertogenbosch, waarvoor de gemeente 's-Hertogenbosch als nautisch beheerder is aangewezen.

3.1.3 Flora- en faunawet

In deze notitie staat verschillende keren dat recreatief medegebruik geen schade aan de natuur mag veroorzaken. In de Flora- en faunawet is een algemene zorgplicht opgenomen, waaraan het waterschap zich moet houden.

Artikel 2

1. *Een ieder neemt voldoende zorg in acht voor de in het wild levende dieren en planten, alsmede voor hun directe leefomgeving.*
2. *De zorg, bedoeld zoals hiervoor is aangegeven, houdt in ieder geval in dat een ieder die weet of redelijkerwijs kan vermoeden dat door zijn handelen of nalaten nadelige gevolgen voor flora of fauna kunnen worden veroorzaakt, verplicht is dergelijk handelen achterwege te laten voorzover zulks in redelijkheid kan worden gevergd, dan wel alle maatregelen te nemen die redelijkerwijs van hem kunnen worden gevergd teneinde die gevolgen te voorkomen of, voorzover die gevolgen niet kunnen worden voorkomen, deze zoveel mogelijk te beperken of ongedaan te maken.*

3.2 Privaatrecht

Het is toegestaan de gronden van het waterschap - zoals de primaire waterkeringen of onderhoudspaden - te betreden, tenzij die gronden zijn afgesloten. Het waterschap is als eigenaar bevoegd eigendommen af te sluiten om bijvoorbeeld schade, gevaar of hinder te voorkomen. Schade is zichtbaar en er is sprake van hinder als er volgens het waterschap reële klachten zijn.

Een verbod op het betreden van eigendommen wordt door de eigenaar duidelijk kenbaar gemaakt (Burgerlijk Wetboek, Boek 5, titel 3, artikel 22). Dit kan de eigenaar persoonlijk (mondeling) doen of door het plaatsen van borden ('Verboden toegang'). De eigenaar kan zich hierbij beroepen op artikel 461 van het Wetboek van Strafrecht. Een eigenaar is overigens verplicht gevaar voor derden door middel van maatregelen te voorkomen. Hiervoor kunnen of moeten genoemde middelen worden gebruikt.

In dit verband zijn twee begrippen van belang: toegankelijkheid en openbaarheid.

Toegankelijkheid betekent dat toegang in de praktijk mogelijk is. Deze wordt niet belemmerd door obstakels of bordjes. In theorie (op kaarten en in registers) kan een onderhoudspad misschien wel niet bestaan. De recreant kan er echter wel gewoon lopen. Dit gebeurt altijd op eigen risico.

Een *openbare* weg is een weg (of pad) die geregistreerd staat in de zogenoemde 'wegenlegger'. De wegenlegger wordt bijgehouden door het Directoraat Generaal Rijkswaterstaat van het Ministerie van Verkeer en Waterstaat. Iedereen kan van deze openbare wegen gebruikmaken. Verder worden er eisen gesteld aan het onderhoud. Dat laatste kan van belang zijn als het gaat om aansprakelijkheid bij ongevallen (de bekende losliggende stoeptegel). In de wegenlegger staat vermeld wie de beheerder, de onderhoudsplichtige en de eigenaar is van een bepaalde weg.

Plaatsen van het bord 'eigen weg' of 'onderhoudspad van het waterschap' geeft uitsluitend aan dat de weg niet openbaar is. Het waterschap laat het gebruik van de weg of het pad passief - en op eigen risico - toe. Deze handelwijze voorkomt dat de weg door verjaring openbaar wordt. Op elk gewenst moment kan het waterschap het pad weer (fysiek) afsluiten.

Bij gevaarlijke situaties moet de toegang bij voorkeur expliciet ontzegd worden. Dit kan gedaan worden door het plaatsen van fysieke obstakels en het bord 'Verboden toegang'.

Als het waterschap onderhoudspaden actief wil toelaten voor recreanten, kan het bord 'Onderhoudspad waterschap Aa en Maas, gebruik als wandelpad toegelaten' geplaatst worden. In dit geval moet het waterschap de recreant wel expliciet wijzen op zijn of haar eigen verantwoordelijkheid. Dat is mogelijk door een bord met de tekst 'Betreden op eigen risico' en eventuele gedragsregels (bijvoorbeeld over het betreden van oevervegetatie, omgaan met afval en aanlijnen van honden) te gebruiken. Risico's moeten zoveel mogelijk worden vermeden. Anders moet de recreant hierop attent worden gemaakt, bijvoorbeeld bij stuwen, steile oevers of bruggen. Het kan ook betekenen dat er (extra) leuningen en/of hekwerken aangebracht moeten worden, maar ook de plaatselijke omstandigheden kunnen op natuurlijke wijze manen tot bijzondere voorzichtigheid en oplettendheid van de recreant.

3.3 Handhaving

Het waterschap regelt recreatief medegebruik op basis van de Keur, Scheepvaartverkeerswet en privaatrecht.

Zie hiervoor de hierboven vermelde tekst.

Het waterschap ziet toe op de naleving van de gestelde regels. Naast het aanspreken van recreanten op hun gedrag door toezichthouders van het waterschap hebben buitengewone opsporingsambtenaren van het waterschap extra bevoegdheden in het kader van het opsporen van strafbare feiten op grond van de Keur en de Scheepvaartverkeerswet.

Bijvoorbeeld bij handhaving van het Verkeersbesluit vaarwegen zal eerst worden beoordeeld of het gaat om een door derden georganiseerde activiteit of om recreatie in groepsverband. Voor deze vormen van recreatie is een ontheffing noodzakelijk op basis van genoemd verkeersbesluit.

De volgende handhavinginstrumenten staan het waterschap ter beschikking:

- aanschrijving van het voornemen tot het toepassen van dwangsom of bestuursdwang;
- opleggen dwangsom;
- toepassen bestuursdwang;
- intrekken van een ontheffing;
- opmaken van proces-verbaal.

4 REGULERING RECREATIEF MEDEGEBRUIK EN SCHEEPVAARTVERKEER

Bij een aanvraag voor recreatief medegebruik beoordeelt het waterschap eerst of het gaat om een door derden georganiseerde activiteit of dat het om extensieve, ongeorganiseerde recreatie, zoals wandelen en fietsen. Bij het toestaan wordt verder beoordeeld of er ontoelaatbaar gevaar, schade of hinder ontstaat. De beleidsregels uit dit hoofdstuk en uit hoofdstuk 2 vormen hiervoor het toetsingskader.

De Keur en het Verkeersbesluit vaarwegen (zie bijlage 2) bepalen dat voor georganiseerde recreatieactiviteiten op gronden en wateren in beheer van het waterschap een ontheffing bij het waterschap aangevraagd dient te worden.

Georganiseerde recreatieactiviteiten worden dus gereguleerd door middel van een ontheffing. De ontheffing wordt verleend of geweigerd op basis van de hierna vermelde beleidsregels en de uitgangspunten uit hoofdstuk 2. In de ontheffing staan voorwaarden om schade, hinder en gevaar te voorkomen. Deze voorwaarden worden vastgesteld op basis van de beleidsregels uit dit hoofdstuk.

Ongeorganiseerde recreatieactiviteiten worden ter plaatse gereguleerd door borden en zoneringsregels.

4.1 Beleidsregel voor veiligheid

- Recreatief medegebruik moet op een voor de recreant veilige manier plaatsvinden.

Bij het toelaten van recreatief medegebruik moet altijd getoetst worden of er geen gevaar ontstaat voor de recreant. De recreant is en blijft echter zelf verantwoordelijk voor de eigen veiligheid.

4.2 Beleidsregels voor intensieve en extensieve recreatie

- Op gronden en wateren die het waterschap beheert is alleen extensieve recreatie toegestaan.

Er moet een balans blijven bestaan tussen de behoefte aan ruimte voor recreatie en ruimte voor de natuur. Groepen met een buitenactiviteit als varen, hyken, bruggen bouwen en dergelijke (intensieve recreatie) hebben een ander effect op de natuur dan een wandelende of varende, individuele recreant.

Maar ook individuele recreanten (extensieve recreatie) verstoren de natuur. Er wordt echter aangenomen dat dit minder verstorend is dan een groep die buitenactiviteiten beoefent of een georganiseerde activiteit die bijvoorbeeld een vaste route volgt. Hierdoor kan regelmatige verstoring verwacht worden. Het effect op de natuur is dan groter. Er is dus duidelijk sprake van een glijdende schaal. In figuur 1 wordt geprobeerd het variabele negatieve effect van recreatie op de natuur in beeld te brengen.

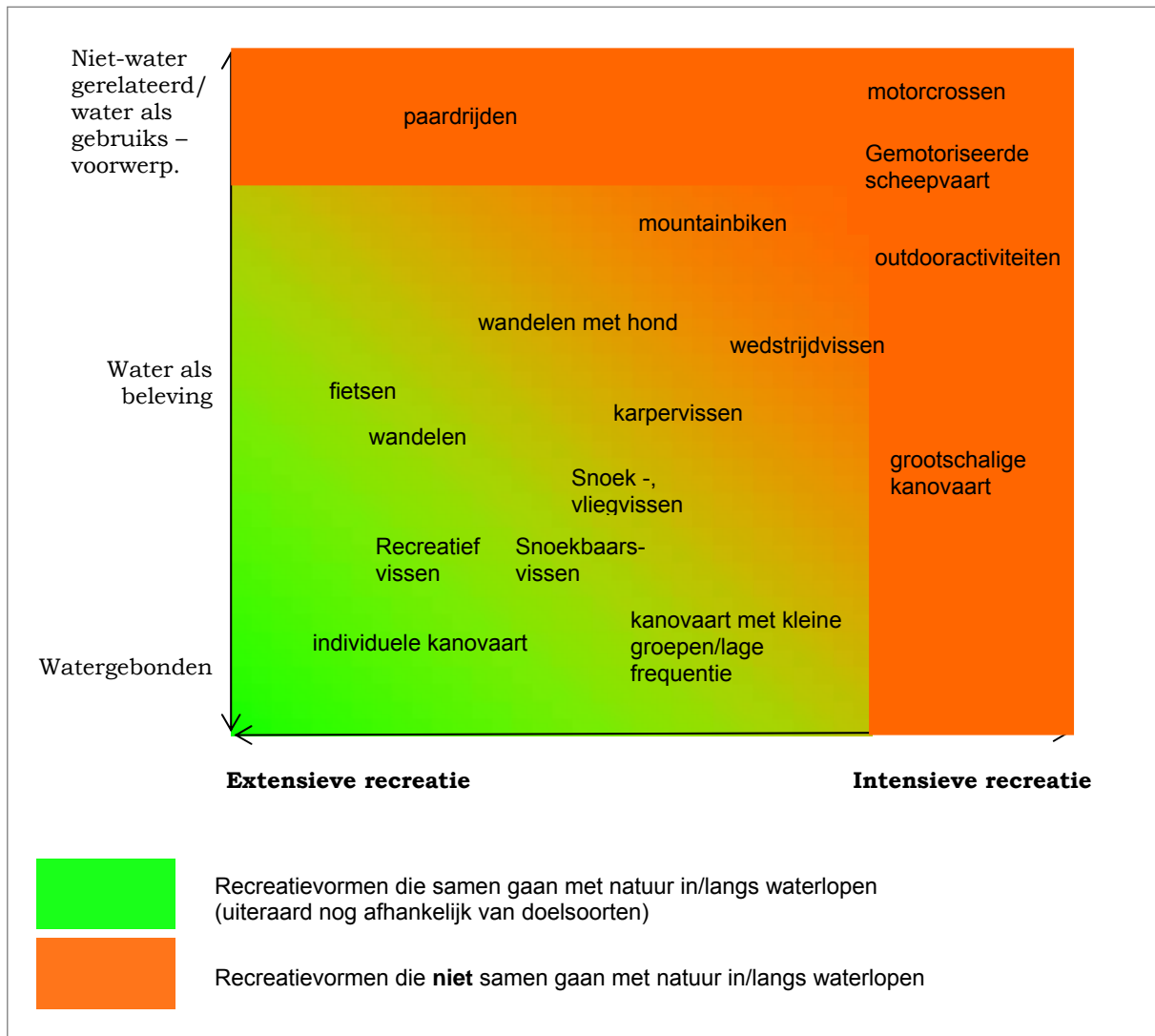
De recreatievorm en de mate van organisatie geven een beeld van de verwachte recreatiedruk op de omgeving. Ook recreatievormen met een groot effect op de omgeving, zoals motorcrossen, hondentraining, paardenraces zijn niet extensief en daarom niet gewenst.

- Voor het houden van georganiseerde recreatieactiviteit, zoals een viswedstrijd, is ontheffing van de Keur noodzakelijk.

Hengelsport is bijvoorbeeld een vorm van extensief recreatief medegebruik. Viswedstrijden zijn daarentegen een intensievere vorm van recreatie. Bij het verlenen van een ontheffing voor een viswedstrijd moet worden nagegaan of de omgeving er geen duurzame schade van ondervindt. Oevervegetaties zijn, vanwege de natte omstandigheden, bijvoorbeeld gevoelig voor betreding. Daarom wordt de oeverzone gevrijwaard van recreatie. Er is daarom geen ruimte voor wandel- of struinpaden en beschadiging van oevers door kano's moet worden voorkomen.

HOOFDSTUK 4 – Regulering recreatief medegebruik en scheepvaartverkeer

Figuur 1: Relatie tussen de doelsoorten voor natuur en recreatievormen



4.3 Beleidsregels draagkracht waterhuishouding

- Recreatief medegebruik mag het waterschapsbeheer niet belemmeren.

Beheer en onderhoud zijn noodzakelijk voor de primaire waterhuishoudkundige functie en de overige functies die in het waterhuishoudingsplan worden genoemd.

Bouwkundige voorzieningen voor recreatief medegebruik (kano in- en uitstapplaatsen, vissteigers, picknickmanden, hekwerken) mogen geen belemmering vormen voor het doorstroomprofiel en de natuurlijke oever(verdediging).

- Recreatie is niet toegestaan waar het schade aan het object kan veroorzaken.

Oevervegetaties zijn, vanwege de natte omstandigheden, gevoelig voor betreding. Daarom wordt de oeverzone gevrijwaard van recreatie. Er is daarom geen ruimte voor wandel- of struinpaden en beschadiging van oevers door kano's moet worden voorkomen. De oevervegetatie heeft namelijk een belangrijke functie voor de bescherming van het land tegen het water. Dit is een kerntaak van het waterschap.

HOOFDSTUK 4 – Regulering recreatief medegebruik en scheepvaartverkeer

- Gebruik van dijken en waterkeringen als ruiterspad wordt niet toegestaan, tenzij het volgens het waterschap geen schade veroorzaakt aan de functie van de dijk, de natuur, de omgeving en andere meer watergebonden recreatievormen.

De dijken zijn een bescherming van het land tegen het water. Dit is een kerntaak van het waterschap, die niet in gevaar mag komen.

4.4 Beleidsregels voor bepalen draagkracht natuur

- De mogelijkheden voor recreatief medegebruik worden bepaald door draagkracht van de natuur.

Op basis van de Flora- en faunawet (zorgplicht) en het waterbeheerplan (duurzaamheid) heeft het waterschap de taak om schade aan de natuur te voorkomen. De daarvoor te hanteren criteria en de onderbouwing van deze criteria staan in paragraaf 4.4.1 (toelichting criteria draagkracht natuur).

De beleidsregel geeft aan dat het waterschap voorzichtig wil omspringen met recreatie in bijvoorbeeld beken of poelen met een natuurfunctie. Per situatie wordt, op basis van bekende natuurwaarden van de locatie, bekeken of het openstellen voor recreatief medegebruik samengaat met de daar aanwezige of gewenste natuurwaarden. Intensieve recreatie kan hier vaak niet plaatsvinden vanwege de verstoring (geluid, intensieve betreding, fysieke aanwezigheid) die ermee gepaard gaat. Bij intensieve recreatie moet onder andere gedacht worden aan massatoerisme, outdoor-evenementen, grootschalige kanovaart, viswedstrijden. Extensieve recreatie zoals fietsen en wandelen kan vaak wel.

- Recreatief medegebruik in of in de directe omgeving van ecologische verbindingzones, smaller dan 25 meter en met stapstenen, is niet gewenst, tenzij recreatie past in het te realiseren streefbeeld ecologie. Zie hiervoor: *Ecologische streefbeelden voor ecologische verbindingzones, Royal Haskoning 2004.*

Als recreatief medegebruik in een bredere ecologische verbindingzone (EVZ) gehandhaafd of gecreëerd wordt, moet worden beoordeeld of er geen onevenredige verontrusting of verstoring van de natuur ontstaat.

Het waterschap acht recreatie in smalle ecologische verbindingzones met een breedte van 10 tot 25 meter niet gewenst. Ecologische verbindingzones zijn relatief smalle stroken natuur die gevoelig zijn voor verstoring. Verbindingzones zijn juist bedoeld om de ruimtelijke versnippering van natuurgebieden te voorkomen. Dan is het niet logisch om deze zones weer te versnipperen door recreatief medegebruik toe te staan. Algemeen uitgangspunt is dat extensieve recreatie alleen kan plaatsvinden in de buurt van ecologische verbindingzones als er voldoende afstand bestaat tot de smalle ecologische verbinding en stapsteen, zodat de toegekende functie niet wordt geschaad. Het kruisen van de verbindingzone dient beperkt te blijven tot het maatschappelijk noodzakelijke.

Het waterschap heeft globale streefbeelden opgesteld voor alle ecologische verbindingzones (Ecologische streefbeelden voor ecologische verbindingzones, Royal Haskoning 2004). Hierin zijn onder andere de doelsoorten en inrichtingseisen weergegeven. Daarnaast is de relatie tussen de doelsoorten en recreatie uitgewerkt. Op basis van deze gegevens en de informatie over de effecten van recreatie op natuur uit de literatuur, wordt gekeken hoe en of recreatie ingepast kan worden. De Flora- en faunawet wordt hierbij als toetssteen gebruikt, samen met het uitgangspunt dat recreatief medegebruik niet ten koste mag gaan van de duurzaamheid van de natuur.

Voor een EVZ wordt een niet versnipperde breedte van 25 meter minimaal geacht. Bredere ecologische verbindingzones lenen zich mogelijk wel voor recreatief medegebruik. Dat is dan wel afhankelijk van de gewenste doelsoorten en de omgeving.

Bij stapstenen, zoals poelen waarin bijvoorbeeld de kamsalamander voorkomt, is het ook belangrijk te voorkomen dat recreanten het gebied betreden.

HOOFDSTUK 4 – Regulering recreatief medegebruik en scheepvaartverkeer

- Recreatief medegebruik mag geen verstoring en verontrusting van weide- en moerasvogels veroorzaken.

Voor broedende vogels is een rietkraag met een breedte van 2 à 3 meter gewenst. Veelal betekent dit dat het gebied in het broedseizoen (afhankelijk van soort en habitat) niet toegankelijk moet zijn. Als het gebied van belang is voor trekvogels/wintergasten, geldt ook een beperking van de toegankelijkheid in het winterseizoen. Wandelaars gaan vaak vergezeld van honden, die voor extra verstoring en verontrusting zorgen. Wandelen en fietsen op oevers is, door de daar te verwachten aantasting van de natuurwaarde, niet gewenst. Kanoërs moeten uit oevervegetatie blijven (geldt ook voor bijzondere onderwater vegetaties).

De verstoringafstand van vogels is de afstand tussen vogel en verstoringbron waarbij de vogel afwijkend gedrag gaat vertonen. Vaak meten onderzoekers de afstand waarbij de vogels wegvliegen. Doorgaans is het zo dat als er één vogel opvliegt, de hele groep opvliegt, dus dan wordt de hele groep verstoord. In andere gevallen meet de onderzoeker de afstand waarbij de vogels alert worden en stoppen met foerageren, of wegzwemmen. In dat geval verstoort recreatie slechts een deel van de groep, wat de onderzoeker kan uitdrukken in een percentage verstoring. Bovendien zullen vogels al opkijken en 'zenuwachtig' worden als de verstoringbron nog ver weg is, terwijl ze pas opvliegen als de verstoring dichterbij komt. Verstoringafstand omvat dus een brede range van afstanden, waarbinnen het effect op de vogels kan verschillen. In onderstaande tabel zijn verstoringafstanden vanuit de lucht (vliegtuig) weergegeven van vogels in het open veld.

Tabel met verstoringafstanden ten opzichte van de bron. Uit rapport Vogelbescherming pagina 35 e.v.:

Vogels van open gebied		Vogels van meer gesloten gebied	
Soort	Maximale afstand	soort	Maximale afstand
kleine zwaan	224 meter	houtduif	20 meter
brandgans	3200	merel	15
bergeend	102	grasmus	12
krakeend	295	ekster	20
tafeleend	280	huismus	12
scholekster	172		
tureluur	190		
wulp	302		

Korte verstoringafstand door camouflage betekent soms grote verstoring

De afstand waarop vogels wegvliegen gebruiken onderzoekers vaak als een maat voor de gevoeligheid voor verstoring. Meestal neemt men aan dat vogels die je heel dicht kunt benaderen, het minst gevoelig voor verstoring zijn. Dit is vaak correct, maar in sommige gevallen kan juist het tegenovergestelde het geval zijn. Hoe groter het voordeel van een bepaalde plek, hoe meer de vogel een verstoring verdraagt. Bijvoorbeeld als een vogel extra veel voedsel moet verzamelen voor zijn jongen, of als hij maar net genoeg tijd heeft om voedsel te zoeken voor het weer hoog water is. Dan is het belangrijk voor de vogel om door te gaan met foerageren en zal hij kleinere vluchtafstanden tolereren. Dit betekent dat als een vogel uiteindelijk door verstoring toch een plek verlaat, dit veel erger is voor een vogel wiens jongen hongerig in het nest zitten.

- Geen recreatief medegebruik in een straal van 25 meter rond broedende ijsvogel en oeverzwaluw.

Op plaatsen waar de ijsvogel of oeverzwaluw zijn broedgebied heeft, is recreatie ongewenst in de buurt van broedgelegenheden. Waar deze vogels alleen maar foerageren, is extensieve betreding door recreanten wel mogelijk. Aan de nestpijpen in de oever is te zien waar de vogels broeden.

Uit Engels onderzoek blijkt dat de grootste verstoring optreedt als vissers oevers met nestpijpen betreden. Overigens zijn de gevolgen van de verstoring sterk afhankelijk van klimatologische omstandigheden en de beschikbaarheid van helder water.

- Geen recreatief medegebruik in een straal van 100 meter om dassenburchten.

In de omgeving van dassenburchten moeten geen wandelende recreanten aangetrokken worden. Wandelende recreanten zijn namelijk vaak vergezeld van honden die voor extra verstoring zorgen. Het aangeven van een andere route werkt in deze gevallen beter voor de natuur dan het plaatsen van verbodsborden voor wandelaars met honden of het verzoek om honden aan te lijnen. Handhaven van deze verboden kost energie en kan agressie opwekken.

- Geen beschadiging van onderwatervegetatie op plaatsen waar specifieke beekvissen leven.

Waar specifieke beekvissen de doelsoort zijn, moet beschadiging van onderwatervegetatie worden voorkomen. Dit geldt vooral voor kanoërs.

4.4.1 Toelichting beleidsregels voor bepalen draagkracht natuur

Tussen recreatie en natuur bestaat een vaste relatie. De beleving van natuur en landschap vormen immers een belangrijk motief voor recreatieactiviteiten. In deze notitie wordt een onderscheid gemaakt tussen intensieve en extensieve recreatie (zie figuur 1 op pagina 14 en paragraaf 4.2). Verder vormt recreatie een van de draagvlakken voor het natuur- en landschapsbeleid. Recreatieactiviteiten kunnen echter de kwaliteit en belevingswaarde van natuur en landschap aantasten. Het is daarom noodzakelijk, vanwege een beperkte draagkracht van de natuur, een balans te bewaren tussen de behoefte aan ruimte voor recreatie en ruimte voor de natuur.

Het rapport 'Ecologische capaciteit natuurdoeltypen 1' behandelt deze problematiek uitvoerig. Dit rapport geeft aan dat de invloed van recreatie op natuur en landschap het gemakkelijkst waargenomen kan worden door de verstoring van vogels door recreanten te bekijken. Om deze reden worden vooral vogels in dit onderzoek geobserveerd als het gaat om verstoring door recreatie. Volgens het rapport laat een aantal broedvogels zich minder gemakkelijk verjagen. Het verstoren van het foerageren kan echter zeer negatief zijn voor het uiteindelijke broedresultaat.

De conclusies uit het rapport 'Ecologische capaciteit natuurdoeltypen 1' zijn waardevol. Ze moeten echter wel worden afgestemd op de situatie waarmee het waterschap in de praktijk te maken heeft. De conclusies in het rapport zijn gebaseerd op aannamen. Het is daarom noodzakelijk om in het veld na te gaan waar kwetsbare natuur aanwezig is en welke recreatiedruk deze gebieden kunnen verdragen. Plaatselijke natuurwerkgroepen kunnen het waterschap informeren over waar kwetsbare natuur te vinden is. Het waterschap zal vervolgens moeten bepalen welke recreatiedruk aanvaardbaar is. Dit gebeurt aan de hand van de Flora- en faunawet, de functie van het beoogde gebied en het uitgangspunt dat recreatief medegebruik niet ten koste mag gaan van de natuur.

Conclusies vermeld in het rapport “Ecologische capaciteit natuurdoeltypen 1” zijn:

1. Het is niet reëel een algemeen geldende capaciteitsnorm per natuurdoeltype vast te stellen, in de zin van x personen/ha/jaar in natuurdoeltype A en y personen/ha/jaar in natuurdoeltype B. De recreatiedruk mag namelijk per gebied verschillen, zolang de verschillende gebieden met een bepaald natuurdoeltype gezamenlijk zorgen voor een duurzaam voortbestaan van de aan dat natuurdoeltype toegeschreven doelsoorten planten en dieren.
2. Om duurzaamheid te waarborgen, zullen de natuurdoelstellingen voor de verschillende gebieden of gebiedsdelen op elkaar moeten worden afgestemd. Per gebied(sdeel) zal een grens moeten worden gesteld voor de mate van aantasting van de ecologische draagkracht door recreatie die nog acceptabel is. Afhankelijk van de natuurdoelstelling zal voor elk gebied dan ook een eigen ecologische capaciteit, een eigen capaciteitsnorm zijn vastgesteld. Afhankelijk van de natuurdoelstelling (natuurdoeltype) en inrichting van het gebied geldt dan een norm voor het maximale aantal recreanten per gebied op een normdag.
3. Alle invloeden van recreatie *kunnen* een groot effect hebben op de dichtheid van populaties. Negatieve effecten als afvallozing en plukken/verzamelen zullen vooral lokaal optreden. Verstoring van de natuur door betreden komt echter in alle opengestelde gebieden voor. Het effect van betreding zal relatief gering zijn omdat 89 procent van de opengestelde gebieden slechts toegankelijk is via wegen en paden. De invloed van betreding zal dus, afhankelijk van de begaanbaarheid van het gebied, hooguit enkele meters tot enkele tientallen meters van een pad merkbaar zijn. Verstoring van dieren door aanwezigheid (geluid, geur, visueel) kan echter honderden meters naar de omgeving uitstralen. Van alle recreatie-invloeden zal verstoring door aanwezigheid van recreanten dan ook het grootste effect hebben op de ecologische draagkracht.
4. Het vraagstuk van de ecologische capaciteit moet zicht richten op broedvogels, vanwege de nu beschikbare kennis en het directe effect op de populatiedichtheid.
5. Wandelen is een belangrijke bron van verstoring. Veel zogenoemde ‘dosis-effect relaties’ hebben vooral betrekking op wandelen. Als de ecologische capaciteit wordt bepaald met dosis-effect relaties waarbij wandelen de belangrijkste dosis vormt, wordt een veilig uitgangspunt gebruikt voor het bereiken van duurzaamheid.
6. De passeerfrequentie van het aantal groepen recreanten geeft naar verwachting een betere correlatie met broedvogeldichtheden, dan de passeerfrequenties van het aantal individuen.

Bij het ontwikkelen van beleid voor recreatief medegebruik zijn bovenstaande conclusies gebruikt als uitgangspunt. Alle waterlopen die geschikt zijn voor individuele recreanten, hebben daarbij extra aandacht nodig (zie conclusie 3 en 6). In bijlage 1 is dit nader uitgewerkt. Het is noodzakelijk om samen met natuurdeskundigen die plaatselijk bekend zijn, uit te werken waar kwetsbare natuur (bijvoorbeeld broedende/ruierende vogels) aanwezig is. Het treffen van voorzieningen is dan een logisch vervolg.

Uit ‘Alterra-onderzoek’ blijkt dat het voor dieren cruciaal is om het territorium in bezit te nemen. Dieren zijn kritisch bij het zoeken van een goed nest en een goede omgeving. Bij enige verstoring wordt de plek snel verlaten. Als de vogel eenmaal aan het broeden is of jongen heeft, dan is de drang zeer gering om het nest te verlaten. De vogel is dan dus minder kwetsbaar voor verjaging, maar nog wel voor verstoring. Verstoring kost energie en kan het broedresultaat negatief beïnvloeden (zie bijlage 3). Er moet voldoende tijd, rust en voedselvoorraad zijn om ongestoord te foerageren in de periode van het uitbroeden van de jongen en tijdens het verzorgen van nog niet ‘vlieg vlugge’ jongen (Broedtijden Infobron: [www. Sovon.nl/pdf/Handleiding.BMF.pdf](http://www.Sovon.nl/pdf/Handleiding.BMF.pdf))

Nieuwe ontwikkelingen

De natuur ontwikkelt zich. Hierdoor is het mogelijk dat zeldzame soorten zich op bepaalde onverwachte plaatsen vestigen. Daar moet rekening mee worden gehouden.

Mogelijk zullen er voor het vestigen en behoud van bevers extra voorzieningen en beschermingsmaatregelen moeten worden genomen. Brabants Landschap heeft verzocht hier rekening mee te houden als er nieuwe ontwikkelingen zijn met de vestiging van bevers in ons gebied. Brabants Landschap houdt het waterschap op de hoogte over nieuwe ontwikkelingen.

4.4.2 Zonering en bebording

- Het waterschap bepaalt zelf de juiste plek voor recreatief medegebruik en recreatievoorzieningen. Dit gebeurt door het gebruik van borden, zonering en ontheffingen op basis van de criteria die in deze nota worden genoemd.

Ongeorganiseerde recreatieactiviteiten worden, buiten in het veld, gereguleerd door middel van borden en zonering. Deelnemers aan georganiseerde recreatieactiviteiten dienen zich ook aan deze borden te houden, maar er kunnen extra eisen worden gesteld in een ontheffing. Het waterschap maakt zelf een inventarisatie waar welke recreatie mogelijk is. Zo houdt het waterschap de regie over het recreatief medegebruik in het beheergebied.

Sturen van water gebonden recreatiedruk

Recreatievaart

Waar het vanuit waterschapsbeheer, natuurbeheer of veiligheid niet wenselijk is, moet geen recreatief medegebruik worden gestimuleerd zoals uitstapplaatsen voor kano's. Het is mogelijk om dit op een effectieve, natuurlijke manier te stimuleren of te remmen door de toegankelijkheid te vergroten of te verkleinen.

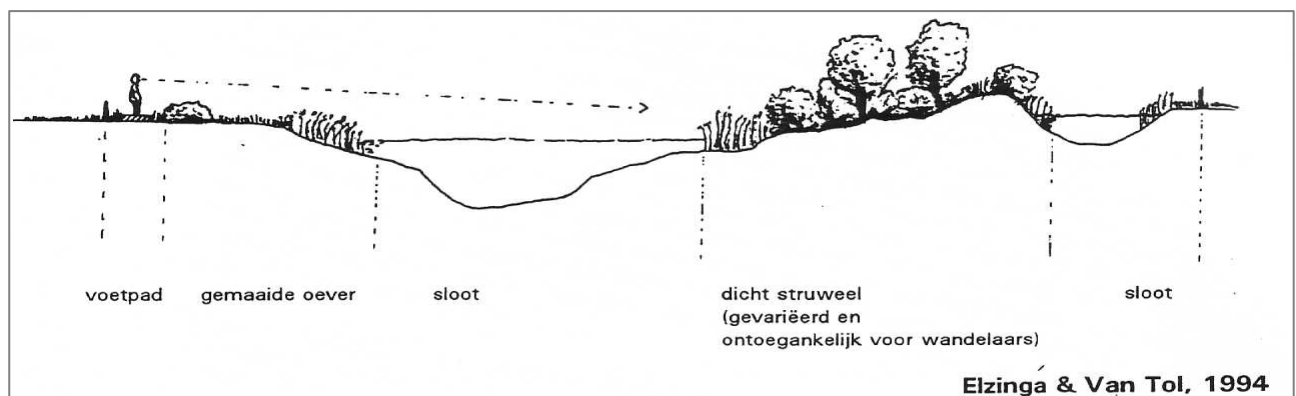
Hengelsport

Visplekken moeten op zodanige plaatsen worden aangelegd dat het betreden van oevers op kwetsbare plekken wordt voorkomen. Een visplek dient bij voorkeur gerealiseerd te worden op de plaats waar deze goed toegankelijk is. Een locatie met een parkeerplaats bij een brug verdient daarom de voorkeur. Tussen visplekken moet een minimale afstand van 2 kilometer worden aangehouden. Een visplek in landelijk gebied (extensieve recreatie) heeft maximaal 3 visstekken, bij voorkeur met een onderlinge afstand van 200 à 300 meter. Dit heeft als doel om een goede inrichting van de visplekken te bewerkstelligen waarbij de oever en de omgeving zo minimaal mogelijk vertrapt en verstoord worden. In stedelijk gebied kan de afstand tussen visplekken overigens kleiner zijn, maar de totale visplek moet niet groter zijn dan 500 meter. In stedelijk gebied kan de recreatie intensiever zijn dan in landelijk gebied. Op sommige plaatsen wordt al jarenlang gevestigd. Bij de aanleg van een EVZ is het maatschappelijk daarom niet altijd mogelijk het vissen te verbieden.

Sturen van landgebonden recreatiedruk.

Tussen een rustplek voor recreanten (bijv. picknickplaats) en de rustplaats voor dieren (bijv. stapsteen of dassenburcht) moet voldoende afstand worden gehouden. In of direct langs ecologische verbindingzones dienen geen mogelijkheden voor recreatief medegebruik te worden ingericht. Dit kan bijvoorbeeld aan de overzijde van de waterloop gebeuren (zie figuur 2). Het is aan te raden om het gras te maaien waar recreanten gewenst zijn en niet waar aanwezigheid van mensen voorkomen moet worden.

Figuur 2: Voorbeeld van zonering; wandelen aan de ene kant en EVZ aan de andere kant van de waterloop



Wandelen aan ene kant, evz aan andere kant

Bebording

Waar recreatief medegebruik niet is toegestaan, wordt dit - waar nodig - met borden aangegeven. Op plaatsen waar recreatief medegebruik is toegestaan, zal het gewenste gedrag van recreanten bovendien via borden worden gestimuleerd. Dit voorkomt hinderlijk gedrag van recreanten - loslopende honden, achterlaten van afval, onrechtmatig betreden en vernielen van eigendom van anderen, beschadiging van gewas en verstoren van vee.

4.5 Beleidsregel voor beperken schade aan derden

- Recreatief medegebruik mag geen schade voor derden veroorzaken.
Voordat medewerking aan recreatief medegebruik wordt verleend, moet worden nagegaan of openstelling geen bovenmatige hinder geeft voor de omgeving, zoals aangelanden of medegebruikers. Dit geeft aan dat aangelanden en mogelijke medegebruikers in een vroeg stadium betrokken worden. Recreanten kunnen door middel van voorlichting met borden worden gewezen op het voorkomen van hinderlijk gedrag als loslopende honden, achterlaten van afval, respect voor eigendom van anderen, gewas, beregeningspompen en vee. Als bovenmatige hinder verwacht kan worden, dan moet geen medewerking verleend worden. Het is dan beter een redelijk alternatief te zoeken met behulp van bijvoorbeeld zonering (zie 4.4.2).

4.6 Beleidsregels voor regulering scheepvaartverkeer

Voor het toestaan van scheepvaart hanteert het waterschap de volgende beleidsregels:

- Recreatief medegebruik moet op een voor de recreant veilige manier plaatsvinden.
Bij overdraagplaatsen (bijvoorbeeld bij onvoldoende hoge of brede duikers) moeten geen gevaarlijke situaties ontstaan voor recreanten of anderen, zoals weggebruikers. Verhuurbedrijven en verenigingen dragen zelf de verantwoordelijkheid voor de veiligheid van gebruikers, het veilige gebruik en gebruiksmogelijkheden van de voorzieningen. Bij het toekennen van de functie 'kanovaarwater' moet het traject over enige lengte bevaarbaar zijn. Dit traject dient minimaal 3 kilometer lang te zijn. De oever moet bij overdraagplaatsen (in- en uitstapplaatsen) veilig bereikbaar zijn via een verharde of onverharde weg.
- Gemotoriseerde vaart is op mogelijk op enkele uitzonderingen na (daar waar van oudsher altijd gemotoriseerde recreatievaart is toegestaan, moet nog worden geïnventariseerd en beroepsvaart) niet toegestaan.

Vanwege geluidshinder, schade aan de oevers en werveling van bodemmateriaal is gemotoriseerde scheepvaart niet toegestaan.

Bij het realiseren van watergebonden inrichtingen die bij kanovaart horen, zoals opstapplaatsen en overdraagplaatsen bij stuwen, moet aandacht zijn voor veilig medegebruik.

- Recreatievaart is niet toegestaan op wateren die een te geringe waterdiepte en een te geringe waterbreedte hebben.

Recreatievaart op waterlopen met een geringe waterdiepte veroorzaakt werveling van bodemmateriaal. Dit heeft een negatief effect op de waterkwaliteit. Het veroorzaakt troebel water en kan leiden tot zuurstofgebrek. Dit kan vissterfte tot gevolg hebben. Als richtlijn wordt een gemiddelde vaardiepte van 50 cm voor ongeorganiseerde en 80 cm voor georganiseerde scheepvaart gehanteerd. Borden geven hierover duidelijkheid aan handhavers en recreanten. Varen langs een ecologische verbindingzone is alleen toegestaan als de waterloop minimaal 8 meter breed is. Bij een smallere waterloop langs een EVZ geven verbodsborden en eventuele fysieke beperkingen aan dat varen op dat traject niet is toegestaan.

HOOFDSTUK 4 – Regulering recreatief medegebruik en scheepvaartverkeer

Tabel 1: Randvoorwaarden voor toestaan kanovaart en het varen met kleine boten

	Randvoorwaarden kanovaart en kleine boten		
	Individueel	Individueel	Georganiseerd / Groepen
	Op waterlopen zonder specifieke natuurfunctie	Op waterloop met natuurfunctie, zoals EVZ, waternatuur	Alleen met vergunning op in het verkeersbesluit aangegeven waterlopen (zie kaart bijlage 2)
Waterdiepte	≥ 0,50 meter	≥ 0,50 meter	≥ 0,80 meter.
Waterbreedte	≥ 5,00 meter	≥ 8,00 meter	≥ 8,00 meter

- Het individueel en ongeorganiseerd varen met een roeiboot of kano wordt op waterlopen van het waterschap toegelaten.

Deze regel geldt alleen als er geen sprake is van gevaar voor de recreant of mogelijke schade voor het object of verstoring van de natuur. In het broed- of ruiseizoen kan recreatief medegebruik bijvoorbeeld schadelijk zijn voor vogels. Dan moet recreatief medegebruik worden voorkomen. Het uitwerken van regels is overigens maatwerk en kan (bij voorkeur) in overleg met plaatselijke natuurwerkgroepen plaatsvinden. De Flora- en faunawet en de stelregel dat de natuur niet duurzaam mag worden aangetast, is hierbij het toetsingskader voor de zorgplicht.

- Verlenen van ontheffingen voor georganiseerde recreatievaart is alleen mogelijk als het recreatief medegebruik niet botst met de waterbeheerfunctie en de aan het oppervlaktewater toegekende deelfuncties.

Bij de deelfuncties gaat het vooral om waternatuur, viswater, watersysteembeek, ecologische verbindingzones en diverse gebruiksfuncties zoals wateraanvoer en -afvoer (zie bijlage 2).

- Ongeorganiseerde vaart moet geen conflicten opleveren met de toegekende functie (onder andere aan- en afvoer van water, waternatuur en ecologische verbindingzone).

Hierbij geldt als uitgangspunt dat een goede inbedding van het medegebruik wordt gezocht. Alleen bij het ontbreken van realiseerbare oplossingen voor knelpunten die schade veroorzaken, wordt recreatief medegebruik uitgesloten door het aanbrengen van fysieke beperkingen of het plaatsen van verbodsborden.

LITERATUURLIJST

Waterschap De Aa, Recreatief medegebruik, Een vervolg, mei 1999.

Waterschap De Maaskant, Kadernota Recreatie Medegebruik, concept april 2001.

Waterschap De Maaskant, Recreatie en ecologische verbindingzones, uitwerking van het recreatieve beleid m.b.t. waterlopen met een natuurfunctie", 2003

Henkens, R.J.H.G. IBN-DLO instituut voor Bos- en natuuronderzoek, Ecologische capaciteit natuurdoeltypen I en II IBN-DLO instituut voor Bos- en natuuronderzoek, Wageningen, 1998.

Koninklijke Nederlandsche Schaatsenrijdersbond (KNSB) en Nederlandse Kano Bond (NKB), Knelpuntoplossingen toerschaats- en kanoroutes, Handleiding met technische principeoplossingen, Waddinxveen, Koninklijke Nederlandsche Schaatsenrijdersbond (KNSB) en Nederlandse Kano Bond (NKB), oktober, 2000 (foto figuur 6.3).

Landbouw universiteit Wageningen, werkgroep Recreatie en Toerisme, G. Elzinga en A. Tol van, Groene netwerken voor natuur en recreatie Otters en natuurgerichte wandelaars, kanovaarders en toerfietsers in het Groene Hart, Landbouw universiteit Wageningen, Wageningen, februari 1995.

Londo, G., Natuurtechnisch bosbeheer, Natuurbeheer in Nederland 4, Pudoc , Wageningen, 1991,

Londo, G., Natuurontwikkeling, Bos- en natuurbeheer in Nederland 6, Backhuys Publishers, Leiden, 1997,

Provincie Noord-Brabant Dienst waterstaat, Milieu en Vervoer Afdeling water Bureau Oppervlaktewater, Wet hygiëne en veiligheid zwemgelegenheden, Jaarverslag 1997, Provincie Noord-Brabant Dienst waterstaat, Milieu en Vervoer Afdeling water Bureau Oppervlaktewater, 's-Hertogenbosch, november, 1998.

WBE-Boxmeer, Wildbeheerplan, Boxmeer, maart, 1999.

Unie van waterschappen en dienst landelijk gebied voor ontwikkeling en beheer, Grondwater als leidraad voor het oppervlaktewater, Unie van waterschappen en dienst landelijk gebied voor ontwikkeling en beheer, augustus, 1998 (foto's kافت en figuur 6.1).

Stichting Het Geldersch Landschap, Natuur dichterbij, Stichting Het Geldersch Landschap (foto's kافت en figuren 6.2, 6.7 en 6.9).

STIRT/Fonds Duurzaam/Redactie R&T in opdracht van Toerisme & Recreatie AVN, namens de Initiatiefgroep Natuur/Milieu & Toerisme/Recreatie, Groene Allianties in de regio II, voorbeeldprojecten Duurzaam Toerisme in Nederland, februari, 1998 .

Recreatiegemeenschap Salland, Salland Doe maar gewoon gek, dan doe je gek genoeg, Uniek en eigenwijs, Recreatiegemeenschap Salland, Schalkhaar, juli, 1998 (foto figuur 6.5).

Provincie Noord-Brabant, Zwemmen in open water in Noord-Brabant, Provincie Noord-Brabant, 's-Hertogenbosch, 2000 (foto figuur 64.).

Vogelbescherming Nederland, "Vogels en recreatie" Handvat ter voorkoming van verstoring".

Waterschap De Dommel, "Kleine Waterrecreatie 2001-2020" Onderzoek naar minimale vaardiepte.

BRONNEN

Henkens, R.J.H.G. IBN-DLO instituut voor Bos- en natuuronderzoek, *Ecologische capaciteit natuurdoeltype 1*, IBN-DLO instituut voor Bos- en natuuronderzoek, Wageningen, 1998.

LB&P, *Effecten van vaarrecreatie op broedvogels in de Weerribben*, 1993.

Landbouw Universiteit Wageningen, werkgroep Recreatie en Toerisme, Elzinga, G. Tol, van A. *Groene netwerken voor natuur en recreatie Otters en natuurgerichte wandelaars, kanovaarders en toerfietsers in het Groene Hart*, februari 1995.

Londo, G., *Natuurtechnisch bosbeheer, Natuurbeheer in Nederland 4 en 6*, Pudoc/Backhuys Publishers, 1991 en 1997.

Provincie Noord-Brabant, *Groene Hoofdstructuur; leefgebied kwetsbare soorten*, Streekplan.

Royal Haskoning in opdracht van Provincie Noord-Brabant en Waterschappen, *Streefbeelden voor beken en kreken in Noord-Brabant*, 2002.

Royal Haskoning in opdracht van Waterschap Aa en Maas, *Ecologische streefbeelden voor ecologische verbindingszones*, 2004

Stichting Recreatie Kennis en Innovatiecentrum, *Beeldenboek Recreatie; zicht op inrichting en voorzieningen*, september 2001

Bureau Waardenburg voor Vogelbescherming Nederland, *Vogels en recreatie, handvat ter voorkoming van verstoring*, oktober 2004.

Bureau Waardenburg voor Vogelbescherming Nederland, *Verstoringsgevoeligheid van vogels*, 2004

Witteveen en Bos, Peter v.d. Haar voor Waterschap Peel en Maasvallei, Zuiveringschap Limburg, *ecologische effecten van kanovaart op de Niers en de Swalm*, 1997

Waterschap Aa en Maas, *Keur op Oppervlaktewateren en Keur op de Waterkeringen* .

Informatie (bijvoorbeeld nota's recreatief medegebruik) van andere waterschappen waaronder de AA, Roer en Overmaas en Rijn en IJssel.

Bijlage 1

Toelichting sturing en zonering voor ecologische verbindingzones en wateren met een natuurfunctie.

Recreatie nabij verbindingzones en in wateren met een natuurfunctie kan in een aantal gevallen samen gaan door te sturen en te zoneren. Met bepaalde (inrichtings)maatregelen kan worden gerealiseerd dat recreanten op bepaalde plekken niet of juist wel kunnen komen. Naast sturen/zoneren in de ruimte is ook sturen in de tijd mogelijk (via bebording). Bepaalde gebieden zijn vooral kwetsbaar in bepaalde delen van het jaar (bijvoorbeeld tijdens het broedseizoen). Het waterschap heeft globale streefbeelden opgesteld voor alle ecologische verbindingzones (Royal Haskoning 2004). Hierin zijn onder andere doelsoorten en inrichtingseisen weergegeven. Daarnaast staat hierin per ecologische verbindingzone per doelsoort aangegeven of een combinatie met recreatief medegebruik mogelijk is. In deze beleidsnotitie Recreatief Medegebruik wordt er voor gekozen de smalle ecologische verbindingzones smaller dan 25 meter minder snel te benutten voor recreatief medegebruik. Het is niet logisch ontsnipperingsmaatregelen (aanleg ecologische verbindingzones) te versnipperen door recreatief medegebruik daarin toe te staan. Bovenstaande komt er op neer dat vooral de grote weteringen door open landschap (als weidevogelgebieden), moerasvogelgebieden en oevervegetaties welke gevoelig zijn voor recreatiedruk beschermd worden tegen recreatie. Wateren met een natuurfunctie zijn kwetsbaar voor recreatie en het toestaan van recreatie wordt afgestemd op de draagkracht van het ecologisch systeem.

Uitgangspunten: Ecologische verbindingzones (EVZ)

Recreatief medegebruik in of direct langs een EVZ smaller dan 25 meter is minder gewenst. Bij een bredere EVZ dient de draagkracht van de natuur afgewogen te worden.

Bij een bredere EVZ dient de draagkracht van de natuur afgewogen te worden. De nota Ecologische streefbeelden voor Ecologische verbindingzones geeft voor de verbindingzone's aan welke recreatieve mogelijkheden er zijn in een evz.

Recreatieve voorzieningen in de vorm van paden mogen een EVZ kruisen.

Ecologische draagkracht

Het recreatief gebruik van gebieden kan versturende effecten hebben op organismen zoals vogels enz. die er voorkomen. Zo kunnen vogels gedurende kortere of langere tijd verdreven worden uit hun foerageer- of broedgebieden. Hierdoor treedt een verlies van tijd en energie op, wat kan resulteren in lager broedsucces en lagere overlevingskansen. De ernst van een verstoring varieert. Sommige soorten zijn gevoeliger voor verstoring dan andere, en de effecten zijn voor kleine versnipperde populaties groter dan voor grotere populaties. Ook heeft verstoring in het ene levensstadium of seizoen een groter effect dan in het andere, en heeft de ene bron van verstoring een groter effect dan de andere. Daar recreatie in het buitengebied toeneemt, wordt het steeds belangrijker goed te weten wat het effect is van al die recreanten op vogels en andere organismen.

Het boekje "Vogels en recreatie" van de Vogelbescherming Nederland geeft daarvoor een handreiking. De resultaten van nationaal en internationaal onderzoek naar verstoring van vogels door recreatie is er in samengevat. Zo geeft het een overzicht van de versturende effecten op vogels door recreatie, zowel recreatie op land, op het water als in de lucht.

Wat is verstoring?

Onder verstoring wordt verstaan álle reacties in gedrag of van fysiologische aard ten gevolge van aanwezigheid van mensen'. Een verstoringsreactie kan uiteenlopen van een verhoogde hartslag tot een permanent vertrek uit het betreffende gebied. Directe effecten van verstoring zijn verlies van tijd en energie, die mogelijk kunnen doorwerken op het aantal jongen of op de overleving. Indirecte effecten van verstoring liggen vooral in (kwaliteits-)verlies van leefgebied.

De effecten die verstoring kan hebben op vogels, worden in verstoringsonderzoek meestal ten aanzien van één of meerdere van de volgende aspecten van verstoring gemeten.

- fysiologische aspecten;
- vluchtafstand (verstoringafstand);
- dichtheid aan foeragerende, pleisterende of broedende vogels;
- parameters relevant voor broedsucces, bijvoorbeeld uitkomstsucces van de eieren of aantal uitgevlogen jongen;
- soortenrijkdom in een gebied.

Gevolgen van verstoring

Verstoring veroorzaakt een stressreactie die zich kan uiten in bijvoorbeeld verhoogde hartslag waardoor behoefte aan meer voedsel noodzakelijk is. Omdat er een positief verband bestaat tussen de hartslag van een vogel en zijn energieverbruik resulteren deze niet-zichtbare effecten van verstoring in principe wel in extra energieverbruik. En chronische stress, zoals een (licht) verhoogde hartslag, kan op termijn leiden tot ziekten en verlaagde overlevingskansen.

Er staan hoge boetes op het moedwillig, kwaadwillig verontrusten van weidevogels. Toetsteen is de zorgplicht van de Flora- en faunawet. De boete voor het storen van een grutto en andere kwetsbare weidevogelsoorten is € 660. Bij minder kwetsbare soorten zoals Kievit kost het €22 tot €396, afhankelijk van het aantal dieren dat wordt opgejaagd. Op verstoring of vernieling van een nest staat €660 bij kwetsbare soorten en €110 bij minder kwetsbare. Deze bedragen hanteert het Openbaar Ministerie in zijn strafvorderingrichtlijn voor de Flora- en Faunawet.

Recreatie op het land

Op land bestaat recreatie vooral uit mensen die gaan wandelen, fietsen, paardrijden of autorijden. Vooral wandelaars zorgen voor verstoring. Zij doen er relatief lang over om een gebied te passeren en hun gedrag is veel meer onvoorspelbaar dan bijvoorbeeld dat van fietsers of auto's. Als mensen gewoon rustig blijven doorlopen over een pad dan blijven vogels vaak zitten. Maar wanneer die mensen stil blijven staan of van het pad af gaan, vliegen de vogels vaak weg. Het gedrag is dan niet meer voorspelbaar en het risico wordt te groot. Vogelaars zijn dus een gevaarlijke groep recreanten voor vogels. Ze blijven altijd net daar stil staan waar de vogels zitten en lopen het liefst een eindje van het pad af om de vogels nog wat beter te kunnen zien.

Het lijkt erop dat honden in nog grotere mate dan wandelaars voor verstoring zorgen, maar hier is niet veel onderzoek naar gedaan.

Hoe meer voorspelbaar en hoe minder herkenbaar als mens hoe minder het effect van verstoring. Desondanks is er ook bij auto's sprake van verstoringseffecten. (Licht en geluid) Langs autowegen is het aantal vogels en het aantal broedende vogels kleiner dan in gebieden die verder van de weg af liggen. Daarbij geldt dat hoe drukker de weg is, hoe groter de afname in de aantallen (broedende) vogels.

Recreatie op het water

Alle vormen van waterrecreatie kunnen aantoonbaar leiden tot verstoring. De mate van verstoring is vooral afhankelijk van de voorspelbaarheid en het gedrag van de bron voor verstoring, de duur van de activiteit en de afstand, de mate van camouflage en afstand tot de vogels. Watersporters die zich snel verplaatsen en zich onvoorspelbaar gedragen, hebben derhalve een groot verstoringseffect. Dit geldt ook voor watersporters die zich gedurende lange tijd ophouden in een gebied dat tevens door vogels geprefereerd wordt om te rusten, foerageren of broeden. Het type vaartuig is minder doorslaggevend voor de mate van verstoring.

Bijlage 2

Verkeersbesluit vaarwegen waterschap Aa en Maas

VERKEERSBESLUIT VAARWEGEN

Het dagelijks bestuur van waterschap Aa en Maas,

overwegende dat;

het dagelijks bestuur door de provincie Noord-Brabant is aangewezen als bevoegd gezag in de zin van artikel 2, lid 3 Scheepvaartverkeerswet (het zogeheten “nautisch beheer”);

onder nautisch beheer in dit kader wordt verstaan: het reguleren van het scheepvaartverkeer op basis van de Scheepvaartverkeerswet in de regionale wateren in beheer bij het waterschap; een uitzondering hierop is de bebouwde kom van 's-Hertogenbosch, waar de gemeente als nautisch beheerder is aangewezen;

krachtens de Scheepvaartverkeerswet en het Besluit Administratieve Bepalingen Scheepvaart het dagelijks bestuur een verkeersbesluit kan nemen voor het plaatsen van verkeerstekens die een verbod of gebod bevatten, respectievelijk een bekendmaking laten uitgaan met dezelfde strekking als een verkeersteken;

het dagelijks bestuur van het waterschap, gebruik makend van genoemde bevoegdheid, in beperkte mate en onder voorwaarden recreatievaart op zijn wateren toestaat;

hiermee wordt beoogd schade door recreatievaart aan de waterhuishouding, oevers, waterkeringen en landschappelijke of natuurwaarden te voorkomen of te beperken;

gelet op het bepaalde in de Algemene wet bestuursrecht, de Scheepvaartverkeerswet en het Besluit administratieve bepalingen scheepvaartverkeer, alsmede de beleidsnotitie Recreatief medegebruik en scheepvaartverkeer vastgesteld door het algemeen bestuur op 29 september 2006;

B E S L U I T :

tot de volgende bekendmaking als bedoeld in artikel 8 Scheepvaartverkeerswet en artikel 13 Besluit Administratieve Bepalingen Scheepvaartverkeer:

1. Het is verboden op de bij het waterschap in beheer zijnde vaarwegen te varen of ligplaats in te nemen (ankeren en meren) met een kano, (roei)boot, schip of een drijvend voorwerp (bijvoorbeeld een vlot).
2. Het dagelijks bestuur kan ontheffing verlenen van het verbod onder 1 voor de in de bij dit besluit behorende bijlage opgenomen wateren. Hiertoe dient een schriftelijk verzoek te worden ingediend. Aan de ontheffing kunnen voorschriften worden verbonden.
3. Vrijstelling wordt verleend van het verbod onder 1. voor personen die anders dan georganiseerd of in groepsverband varen met kleine ongemotoriseerde boten zoals kano's en roeiboten, mits wordt voldaan aan de voorwaarden zoals aangegeven op borden nabij de waterloop.
4. Vrijstelling wordt verleend van het verbod onder 1. voor alle werkzaamheden die door of namens het waterschap worden verricht met behulp van een (gemotoriseerd) vaartuig.

5. Dit besluit treedt in werking na bekendmaking. Op dat tijdstip wordt het Verkeersbesluit vaarwegen van waterschap De Maaskant, vastgesteld door de dijkstoel op 30 oktober 2001, ingetrokken met dien verstande dat de op grond van dit besluit verleende tijdelijke ontheffingen nog gedurende 3 maanden van kracht blijven.
6. Dit besluit kan worden aangehaald als Verkeersbesluit vaarwegen waterschap Aa en Maas 2007

Hoogachtend,
Het dagelijks bestuur,

de griffier,

de dijkgraaf,

drs. F.J.W. Baert
Loco

drs. L.H.J. Verheijen

Bezwaarmogelijkheid

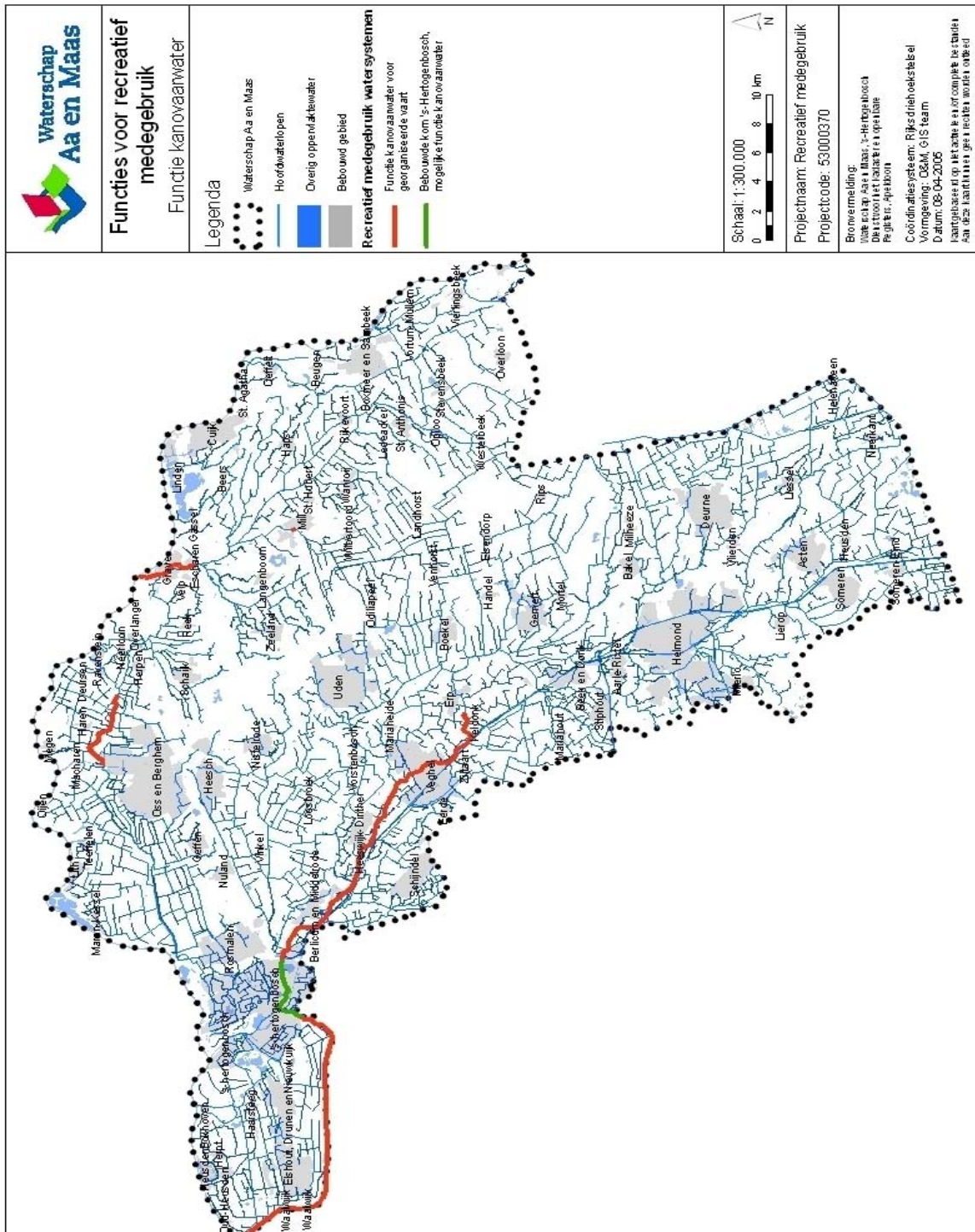
Op grond van de Algemene wet bestuursrecht kan tegen dit besluit binnen zes weken na de dag waarop dit besluit is bekendgemaakt een gemotiveerd bezwaarschrift worden ingediend bij het Dagelijks Bestuur van waterschap Aa en Maas, Postbus 5049, 5201 GA te 's-Hertogenbosch. Tevens bestaat krachtens de Algemene wet bestuursrecht de mogelijkheid de voorzieningenrechter van de rechtbank te 's-Hertogenbosch (sector Bestuursrecht, Postbus 90125, 5200 MA 's-Hertogenbosch) om een voorlopige voorziening te verzoeken.

Bijlage behorend bij het Verkeersbesluit vaarwegen

Vaarwegen die in aanmerking komen om met ontheffing, onder voorwaarden in georganiseerd verband te bevaren zijn:

- Drongelenskanaal,
- Hertogswetering (deeltraject Oss – Ravenstein),
- Graafse Raam (traject Escharen – Grave),
- Aa (traject Keldonk – Stads Aa 's-Hertogenbosch),
- Peelkanaal (bebouwde kom van Mill over een lengte van 200m)

Figuur: Overzicht waarbij in rood is aangegeven welke vaarwegen die in aanmerking komen om met ontheffing, onder voorwaarden in georganiseerd dan wel in groepsverband te bevaren zijn.



Toelichting bij het Verkeersbesluit vaarwegen

Inleiding

Het algemeen bestuur van het waterschap Aa en Maas heeft op 29 september 2006 de beleidsnota Recreatief medegebruik en scheepvaartverkeer vastgesteld. In deze nota worden onder meer het beleid en de voorwaarden waaronder recreatievaart (bv. kanovaren en roeien) mogelijk is geformuleerd en vormt daarmee de onderbouwing voor het Verkeersbesluit vaarwegen.

Bevoegdheid

Vanwege de directe relatie tussen het waterhuishoudkundig en het nautisch beheer heeft de provincie Noord-Brabant in januari 1999 waterschappen aangewezen als nautisch beheerder. Een en ander is in overeenstemming met het standpunt van de Unie van Waterschappen inzake toedeling van nautisch beheer. Ook twee gemeenten ('s-Hertogenbosch en Breda) zijn, op hun verzoek, voor de wateren in de bebouwde kom als nautisch beheerder aangewezen.

Uitgezonderd van het nautisch beheer van het waterschap zijn de vaarwegen waarvoor het Rijk of een gemeente reeds scheepvaartwegbeheerder zijn. Dit laatste geldt voor het Eindhovens Kanaal, de Traverse Helmond, het Burgemeester Deelenkanaal inclusief de haven van Oss en de Kraayenbergse Plassen met de haven van Cuijk. Deze wateren vallen onder het beheer van de betrokken gemeenten. Dat betekent dat het waterschap voor deze wateren geen nautisch beheerder is. Wateren in het beheersgebied waarop gemotoriseerd vaarverkeer mogelijk en toegestaan is vallen dus niet onder het nautisch beheer van het waterschap.

Beleidsuitgangspunten

Het beleid ten aanzien van het toestaan van recreatievaart is (als verwant belang) afgestemd op de hoofdbestemming van de waterschapsobjecten. Deze mag niet worden gefrustreerd. Het waterschap wil recreatief medegebruik bevorderen, mits dit geen gevaar oplevert voor de recreant en geen nadelige gevolgen voor het waterschap, de natuur en derden.

In algemene zin kan worden gesteld dat wanneer er geen waterstaatkundige bezwaren bestaan, de waterkwaliteit niet negatief wordt beïnvloed, natuurbelangen niet in het geding zijn en er geen gevaar is voor de recreant, het waterschap medewerking verleent aan recreatievaart. In eerder genoemde beleidsnota is dit nader uitgewerkt.

Verkeersbesluit vaarwegen

- Het waterschap heeft in het verkeersbesluit het volgende geregeld.

Verbod georganiseerd dan wel in groepsverband varen

Van een **algemeen vaarverbod** binnen het beheersgebied van het waterschap kan -onder voorwaarden- **onthefing** worden verleend voor de op de bij het besluit behorende **bijlage** aangegeven waterlopen. Op de overige waterlopen zal geen georganiseerde recreatievaart worden toegestaan. Er is sprake van georganiseerde recreatie als derden verantwoordelijk zijn voor de georganiseerde recreatieactiviteit.

Vrijstelling ongeorganiseerd varen ofwel individuele recreatie

Het algemene vaarverbod geldt niet voor de ongeorganiseerde recreant die individueel en ongemotoriseerd vaart met kleine boten zoals kano's of roeiboten. Deze kan dus zonder ontheffing gebruik maken van in beginsel **alle regionale wateren onder nautisch beheer van het waterschap**. In algemene zin acht het waterschap de mogelijke nadelige gevolgen van de individuele recreanten voor de met het verkeersbesluit te beschermen belangen zeer gering. Toch stelt het waterschap ook hier bepaalde voorwaarden. Deze worden kenbaar gemaakt door borden nabij de waterloop.

Overigens wordt van alle recreanten verwacht dat zij zich zullen houden aan gedragsregels zoals deze bekend worden gemaakt door de ontheffinghouder c.q. kano-exploitant dan wel door borden langs de waterlopen.

- *Gemotoriseerde vaart* is onwenselijk en komt voor zover bekend niet voor op de wateren waar het waterschap nautisch beheerder is. Deze wateren lenen zich doorgaans niet voor gemotoriseerd verkeer vanwege de (te geringe) afmetingen en diepte. Bovendien is er geen open verbinding met wateren waarop gemotoriseerd verkeer voorkomt. Het vaarverbod is van toepassing op alle vormen van varen dus ook op de gemotoriseerde vaart.

Ontheffingverlening

Gelet op het voorgaande zal de georganiseerde recreatievaart (commercieel of niet commercieel en al of niet in groepsverband) in het bezit dienen te zijn van een ontheffing van het vaarverbod. Bij het beoordelen van een verzoek om ontheffing wordt eerdergenoemde beleidsnota als leidraad gehanteerd. Naast de in de tabel opgenomen randvoorwaarden zal bij de beoordeling onder meer een rol spelen:

- de omvang, de intensiteit van het gebruik, de invloed op de aan waterlopen en/of aanliggende gronden toegekende functie(s), samenhangende doelstelling(en);
- veiligheid;
- geluidshinder; dit verstoort de op rust gerichte recreatie en is schadelijk voor de natuurwaarde (b.v. verstoring broedvogels en vogels in de rui);
- oeverzones vrijwaren van recreatie: voorkomen dient te worden dat kano's de oever beschadigen;
- het traject dient over enige lengte bevaarbaar te zijn (traject van minimaal 3 km) en de oever dient ter plaatse van overdraagplaatsen (in- en uitstapplaatsen) bereikbaar te zijn via een weg (verhard of onverhard);
- bovenmatige hinder voor aangelanden of medegebruikers; de beïnvloeding van recreatieactiviteiten onderling.

In de te verlenen ontheffing kunnen voorwaarden worden opgenomen waaraan de ontheffinghouder (verhuurbedrijven en verenigingen) zich zal dienen te houden, zoals:

- Verantwoordelijkheid voor het onderhoud aan de benodigde in- en uitstapvoorzieningen en toegangspaden.
- Verantwoordelijkheid voor de veiligheid van gebruikers ofwel het veilige gebruik en de gebruiksmogelijkheid van de voorzieningen.
- Handhaven van de gedragsregels.
- Beperkingen van "vaartijd" en omvang groepen.
- Meldplicht van activiteiten.

Bijzondere omstandigheden

Het is mogelijk dat er vanwege bijzondere omstandigheden zoals bij extreem droog of nat weer, werkzaamheden of calamiteiten beperkingen gesteld worden aan het varen of dat dit tijdelijk wordt verboden. Beperking en verbod van scheepvaart wordt door borden langs het vaarwater kenbaar gemaakt. Daarnaast zo mogelijk via internet.

Handhaving

Artikel 32 Scheepvaartverkeerswet bepaalt dat de door het dagelijks bestuur in overeenstemming met de minister van justitie aangewezen buitengewone opsporingsambtenaren belast zijn met de opsporing van overtredingen van het verkeersbesluit, onverminderd de bevoegdheid van de bij artikel 141 Wetboek van Strafvordering aangewezen personen (bv. politieambtenaren). Op grond van het Besluit buitengewoon opsporingsambtenaar Waterschappen 2004 zijn de BOA's van het waterschap mede belast met de handhaving van bepalingen strafbaar gesteld bij of krachtens de Scheepvaartverkeerswet.

Op grond van artikel 31, lid 4, sub b Scheepvaartverkeerswet kan het varen zonder ontheffing, als mede de aan de ontheffing verbonden voorschriften worden bestraft met hechtenis van ten hoogste twee maanden of geldboete van de tweede categorie

Hiernaast kan het bestuur ook gebruik maken van de bevoegdheden krachtens artikel 61 Waterschapswet tot het toepassen van bestuursdwang en het opleggen van een last onder dwangsom.

BEKENDMAKING

Het dagelijks bestuur van waterschap Aa en Maas heeft op 28 februari 2007 het **Verkeersbesluit Vaarwegen** vastgesteld. Dit besluit bevat een verbod om te varen op de waterlopen in het gebied van het waterschap. Een vrijstelling is verleend voor individuele (kano-)vaart. Voor georganiseerd of in groepsverband varen kan het bestuur op aanvraag ontheffing verlenen. Hiermee wordt beoogd schade door recreatievaart aan de waterhuishouding, oevers, waterkeringen en landschappelijke of natuurwaarden te voorkomen of te beperken.

Inspraak

In september 2006 is de beleidsnota "Recreatief medegebruik en scheepvaartverkeer" vastgesteld. Daaraan voorafgaand zijn belanghebbenden in de gelegenheid gesteld hun mening kenbaar te maken over de beleidsnota en het ontwerp van het Verkeersbesluit Vaarwegen. In de "nota van zienswijzen" bij de beleidsnota zijn deze meningen gebundeld en voorzien van een reactie van het bestuur. Ook is aangegeven in hoeverre het Verkeersbesluit gewijzigd is naar aanleiding van de inspraakprocedure.

Bezwaar maken

Op grond van de Algemene wet bestuursrecht kan tegen dit besluit binnen zes weken na de dag waarop het is bekendgemaakt een gemotiveerd bezwaarschrift worden ingediend bij het dagelijks bestuur van waterschap Aa en Maas, Postbus 5049, 5201 GA te 's-Hertogenbosch. Het bezwaarschrift dient te worden ondertekend en bevat daarnaast in ieder geval naam en adres van de indiener, de dagtekening, de omschrijving van het besluit waartegen het gericht is en een motivering.

Inzage

U kunt het Verkeersbesluit Vaarwegen en de beleidsnota "Recreatief medegebruik en scheepvaartverkeer" gedurende de bezwarentermijn inzien op het waterschapshuis, Pettelaarpark 70 te 's-Hertogenbosch. Daarnaast zijn de stukken te vinden op: www.aaenmaas.nl

Inwerkingtreding

Het verkeersbesluit treedt in werking met ingang van de dag na deze bekendmaking.

Bijlage 3 Achtergrond document

RECREATIEVORMEN

Inleiding

In deze bijlage wordt een algemene beschrijving gegeven en wensen geformuleerd van verschillende vormen van openluchtrecreatie. Voor het beoordelen van de effecten van recreatie is dit een hulpmiddel. Ook is deze informatie van belang als achtergronddocument voor het voeren van overleg met vertegenwoordigers/belangen behartigers van verschillende vormen van recreatie.

Recreatief medegebruik is het gebruik door recreanten van terreinen, wateren en objecten die een niet-recreatieve hoofdfunctie hebben en waarbij dit medegebruik in principe ondergeschikt is aan deze hoofdfunctie. Onder recreatie wordt in deze notitie verstaan het gedrag van mensen die de natuur opzoeken om te ontspannen. Hieronder vallen bijvoorbeeld wandelaars (met of zonder hond) en fietsers, kanoërs en roeiers enz. Recreatie kan meer en minder intensief of extensief zijn en heeft dan meer of minder invloed op de omgeving.

Sportvissen

Op grond van gedragskenmerken van de sportvisser, de vismethode en vissoorten kunnen zes verschillende sportvistypen worden onderscheiden; recreatievissers, wedstrijdvisser, karpervissers, snoekvissers, snoekbaarsvissers en vliegvisser. Hieronder een korte weergave van de specifieke wensen per sportvistypen.

Recreatievissers

Een belangrijke eis is dat het viswater en visstand goed bereikbaar en bevisbaar zijn. In het kader van het beheer en de visstand worden geen specifieke eisen gesteld.

Wedstrijdvisser

De wensen van de wedstrijdvisser zijn:

- Breedte van de waterloop is minimaal 25 meter en heeft dezelfde omstandigheden over een grote lengte van het wedstrijdparcours;
- Voldoende parkeergelegenheid op geringe afstand van het wedstrijdparcours;
- De oever moet over een grote lengte bevisbaar zijn en de mogelijkheid bieden om een visstoeltje of (zit)koffer te plaatsen op de visplek;
- Achter de wedstrijdvisser moet minimaal 5 meter ruimte aanwezig zijn om een lange vaste hengel naar achteren te verplaatsen;
- Direct voor de oever moet het water meer dan 0,75 meter diep zijn, om een leefnet te plaatsen;
- Begroeiing in en langs het water wordt niet gewaardeerd;
- De visser stelt afleiding, bijvoorbeeld door passanten of overige recreanten, niet op prijs;
- Om de kans op geen visvangen dient in het zomerhalfjaar de visbezetting van met name brasem, blankvoorn en kolblei goed te zijn.

Karpervissers

De eisen die worden gesteld aan bereikbaarheid en bevisbaarheid zijn beperkt, zolang er maar mogelijkheden om te vissen aanwezig zijn. Er is een tendens gaande dat karpervissers zich richten op de grotere wateren, zoals kanalen en zandwinplassen. Deze groep besteed veel tijd aan het vissen waarbij dag en nacht wordt gevestigd. Door de langdurig aanwezigheid wordt deze vorm van vissen veelal als verstorend ervaren m.b.t. het natuurbelang.

Snoekvissers

Door het visgedrag (lopend langs de oever) dient de oever over grote lengte toegankelijk te zijn. Een belemmering wordt gevormd door sterke begroeiing en aanwezigheid van prikkeldraad. Een gezonde snoekstand is dé voorwaarden voor snoekvissers.

Snoekbaarsvissers

Snoekbaarsvissers richten zich met name op de troebele en diepere wateren. Vanuit visstandbeheer zijn er weinig specifieke eisen. Verder kunnen eenduidige meeneemlimieten en controle belangrijk zijn.

Vliegvisser

Het visstandbeheer is gericht op helder water en toegankelijkheid van het viswater.



Kanoën

Kanoën is een milieuvriendelijke en geluidsarme sport, zolang de kanoërs zich aan de gedragsregels houden. Bij extensief kanoën is de verstoring van korte duur omdat de kano slechts passeert. Kanoën via verhuurbedrijven betreft uitstapjes van groepen, die eenmalig in de kano stappen en meer op elkaar zijn gericht. De kanoërs zijn een dagje uit, waarbij plezier hebben voorop staat. De omgeving wordt gezien als een decor voor het gezellig samen zijn. Zij veroorzaken meer verstoring. Bij het kanovaren zijn routes van 3 kilometer tot circa 40 kilometer gebruikelijk.



Dimensionering*			
Kanowater		kunstwerken	
Waterdiepte	0,30 – 0,60 meter	Hoogte	0,90 – 1,25
Waterbreedte	2,50 – 4,00 meter	Breedte	> 2,50

* Bron: Knelpuntoplossingen toerschaats- en kanoroutes, KNSB en NKB, 2000

Bij waterdiepte/breedte zijn voor kanoërs marges weergegeven. De kleinste maat is incidenteel voldoende. Voor langere trajecten geldt de grootste maat. Ook bij de hoogte van de kunstwerken zijn marges gegeven. Afhankelijk van de lengte van de onderdoorgang geldt een gewenste hoogte. In opdracht van ws. De Dommel is door bureau Haskoning onderzoek verricht naar minimale vaardiepten verwoord in het rapport "Kleine Waterrecreatie 2001-2020. Bij de kanobond bestaat behoefte vistrappen zo te dimensioneren dat deze passeerbaar zijn voor kano's.

Schaatsen

De afstand voor het toerschaatsen (zie figuur 6.3) bij rondetochten is 2 tot 10 kilometer. Toertochten met een aaneengesloten traject zijn er vanaf 10 tot 200 kilometer.



Dimensionering schaatswater*

Waterdiepte 0,30 - 0,60 meter
Hoogte 1,20 - 1,50 meter

Dimensionering kunstwerken*

Waterbreedte > 2,50 meter Breedte
>2,50 meter

* Bron: Knelpuntoplossingen toerschaats- en kanoroutes, KNSB en NKB, 2000

Bij waterdiepte/breedte zijn voor schaatsers marges weergegeven. De kleinste maat is incidenteel voldoende. Voor langere trajecten geldt de grootste maat. Ook bij de hoogte van de kunstwerken zijn marges gegeven. Afhankelijk van de lengte van de onderdoorgang geldt een gewenste hoogte.

Zwemmen

De provincie Noord-Brabant controleert jaarlijks de Brabantse zwemplaatsen op hygiëne en veiligheid. De provincie heeft een bevoegd gezag inzake de Wet Hygiëne en Veiligheid Zwemgelegenheden (WHVZ). Het waterschap heeft bevoegd gezag inzake de Wet Verontreiniging Oppervlaktewater (WVO). Op de inrichtingseisen van een zweminrichting wordt niet verder ingegaan omdat de provincie hiervoor verantwoordelijk is en het waterschap alleen de kwaliteit toetst.



Wandelen

Wandelroutes worden onderverdeeld in:

- Lange-Afstand-Wandelpaden (LAW). LAW/Streekpaden (100 tot 200 kilometer) trekken met name recreanten aan van buiten de regio. Deze tochten zijn vaak met overnachtingen maar worden ook als dagtochten uitgevoerd. De lokale bevolking gebruikt ook de rutedelen van de streekpaden.
- Middellange-Wandel-Afstandpaden (MLAW). MLAW (15 tot 20 kilometer) zijn de wat langere dagtochten die niet worden gelopen door een doorsnee wandelaar. De mensen die wandelen als hobby hebben lopen deze routes.
- Doelgericht/rondgang volgens bewegwijzerd/beschreven routes. Korte wandeling (8 tot 10 kilometer) ook wel halve dag wandelingen genoemd, zijn voor een brede groep wandelaars. Korte wandelingen buiten de bebouwde kom en in het bos van Staatsbosbeheer en Natuurmonumenten, vertrekken meestal van een parkeerplaats. Routes die zijn uitgezet door een VVV vertrekken meestal vanuit een dorp en van recreatieondernemers vanuit een camping.



Fietsen

De wensen van de recreatieve fietsers zijn:

- De hinder door auto's et cetera moet beperkt zijn.
- Vrij liggende fietspaden en rustige landwegen hebben de voorkeur.
- Een brede, vlakke weg, bij voorkeur met gesloten verharding en zonder obstakels.
- Recreatieve fietsers rijden graag naast elkaar, maar waar een breed fietspad sterk afbreuk zou doen aan het karakter van een gebied, is over korte afstand een smaller pad acceptabel.
- Afwisseling is een belangrijke voorwaarde voor een goede fietsroute (cultuurhistorische elementen en bezienswaardigheden en attracties).
- Routes moeten geen onlogische grote omrijlussen hebben vanwege barrières of door onbrekende schakels.
- Rustpunten (annex schuilplaatsen) en eet- en drinkgelegenheden moeten in voldoende mate langs de route aanwezig zijn.



Mountainbiken (MTB) is een natuurintensieve recreatieve sport. Veelal wordt wild gefietst omdat er nog maar weinig officiële MTB-routes zijn. Door heel gericht een aantal routes te ontwikkelen stuurt men gebruikersgroepen, waardoor de schade beperkt blijft tot de daarvoor bestemde paden.



Skeeleren

Skeeleren is qua beleving een soort schaatsen op het droge. Door de lage drempel en het ongebonden karakter van deze sport, binden mensen in hun vrije tijd graag de skeelers onder voor een tocht van minimaal 5 kilometer.

Skeeleren stelt een aantal eisen aan de route:

- De route moet veilig zijn dus liever niet op een B-weg zonder voet/wandelpad ernaast, tenzij de weg veel door skeelers wordt gebruikt.
- Een mooie en leuke omgeving, met voldoende mogelijkheden om te stoppen.
- Goed, egaal en snel asfalt (natuurlijk geen kinderkopjes, grind/kiezel of soortgelijke asfalteringen):
 - Minimaal dezelfde breedte als een fietspad;
 - Geen opgehoogde strepen en teksten op het asfalt (tenzij er voldoende ruimte op het pad overblijft om op te skeeleren);
 - Het asfalt dient eventuele neerslag zo snel mogelijk af te kunnen voeren.
- Centraal vertrekpunt, bijvoorbeeld vanaf de VVV, het centrum van het dorp/stad, een attractie (museum/speeltuin), recreatiegebied/parkeerplaats, camping et cetera).



Paardrijden

Het belangrijkste waarmee rekening gehouden moet worden bij het ontwerpen van een ruiterroute is de veiligheid. Om aan de veiligheidseisen te voldoen prefereert men onverharde paden. Deze wegen zijn meestal niet zo druk en zijn dus ideaal om paard te rijden. Halfverharde wegen zijn ook geschikt om als ruiterspad te gebruiken. Hier komt wel iets meer verkeer, maar dit vormt in de meeste gevallen geen belemmering voor de ruiter of menner. Daarnaast worden ook verharde wegen in routes opgenomen. Hier dienen de ruiters gebruik te maken van de berm van de weg, terwijl de menners op het verharde deel kunnen rijden. Het is belangrijk dat wandelaars, fietser en ruiters/menners zoveel mogelijk gescheiden worden. Fiets- en/of wandelpaden in combinatie met ruiterspaden is geen goede optie. Zo kunnen ruiters grote stofwolken veroorzaken.



Paarden zijn vluchtdieren en kunnen schrikken van een felgekleurde fietser, paraplu's of vreemde geluiden en vervolgens op hol slaan. Paden kunnen alleen door ruiters en wandelaars/fietzers gebruikt worden, als er voldoende plaats is om uit te wijken.

Outdoor activiteiten

Onder outdoor activiteiten verstaat men recreatieve/sportieve activiteiten zoals in de Ardennen veel voorkomen. Voorbeelden zijn: vlotvaren, kanovaren, klimwand beklimmen en met tokkelbruggetjes het water oversteken. Deze vorm van recreatie, vaak in groepsverband, neemt de laatste jaren toe in Nederland als goedkoper alternatief voor de locaties in het buitenland. Naast specifiek ingerichte terreinen voor outdoor activiteiten vinden deze activiteiten ook plaats in natuurgebieden en langs waterlopen. Het gaat hierbij om schoolse activiteiten rond schoolvakanties die een tijdsduur hebben van één dag met een groepsgroter van circa 100 personen.



Diversen

Naast de genoemde recreatieve activiteiten vinden in het beheersgebied diverse incidentele activiteiten plaats. Het gaat hierbij vooral om jubileumactiviteiten van sportverenigingen en buurtverenigingen en kleinere recreatie activiteiten (bijvoorbeeld hondensport).

colofon

Opdrachtgever Bestuur Waterschap Aa en Maas

Status vastgesteld door het Algemeen Bestuur van Waterschap Aa en Maas d.d. 29 september 2006

Auteur Peer Meyboom Beleidsadviseur Ecologie afdeling Integraal Beleid.

Waterschap Aa en Maas
Pettelaarpark 70
5216 PP 's-Hertogenbosch
tel 073 615 66 66
fax 073 615 66 00

info@aaenmaas.nl
www.aaenmaas.nl

© waterschap Aa en Maas. Alle rechten voorbehouden