

Beleidsregel ontheffingverlening RVV 1990



Beleidsregel ontheffingverlening

RVV1990

Berijden gesloten verklaarde wegen en fietspaden
in de Krimpenerwaard

Colofon

In opdracht van	Anne Kirsten Meijer
Auteurs	H. van den Broek en M. Guichelaar
(Eind)redactie	
Taakveld	Wegen
Status	ontwerpversie
D&H-besluitdatum	24 Oktober 2017 (ontwerpbesluit)
Datum inwerkingtreding	xxxx 2017
Publicatiedatum en plaats publicatie	xxxx 2017
Afdeling	PZ en W&W
Registratienummer	2017.09066

Inhoud

Inleiding	5
1. Beleidsdoelstellingen en algemene criteria	7
2. Algemeen toetsingskader	8
3. Criteria en voorwaarden	9
BIJLAGEN	12
Bijlage 1: Begripsomschrijvingen.....	13
Bijlage 2: Overzichtskaart gesloten wegen en fietspaden.....	14
Bijlage 3: Namenlijst van gesloten wegen en fietspaden.....	15

Inleiding

Achtergrondinformatie

Het hoogheemraadschap van Schieland en de Krimpenerwaard (HHSK) zorgt voor droge voeten, schoon water en veilige wegen. We voeren deze taken uit in een gebied met hoge dijken en diepe veenpolders. De wegentaak wordt alleen uitgevoerd in de Krimpenerwaard en omvat alle wegen buiten de bebouwde kom met uitzondering van de provinciale wegen. De verantwoordelijkheid voor het beheer en onderhoud van dit wegennet omvat de zorgplicht voor de instandhouding en bruikbaarheid ervan. Hieraan gekoppelde aspecten zijn verkeersveiligheid, bereikbaarheid, mobiliteit en de zorg voor milieu, landschap en recreatie. Het geheel van deze taken en verantwoordelijkheden is belegd bij de wegbeheerder.

Om de verkeersveiligheid te bevorderen is een deel van de wegen niet of beperkt toegankelijk voor gemotoriseerd verkeer. Doel van deze regeling is om direct belanghebbenden in de gelegenheid te stellen om gebruik te maken van wegen waarvoor een geslotenverklaring geldt en voor fietspaden. In deze beleidsregel zijn de criteria vastgelegd voor het verlenen van ontheffingen.

Deze beleidsregel is van toepassing op diverse categorieën wegen uit het categoriseringsplan wegen, welke is gebaseerd op de uitgangspunten van Duurzaam Veilig.

Gesloten verklaarde wegen, landbouwverkeer toegestaan (37 km)

In het categoriseringsplan betreft dit de volgende wegcategorieën:

Categorie: Erftoegangsweg type 2 gesloten (ETW-2 gesloten)

Vormen de laatste schakel in de ontsluiting van agrarische percelen en zijn alleen toegankelijk voor landbouwverkeer en (brom)fietsers. Daarmee dragen ze bij aan de ontsluiting van het gebied voor de aanliggende eigenaren en de recreanten.

Categorie: Onverharde / niet gecategoriseerde wegen

Overige niet verharde wegen die agrarische percelen ontsluiten voor landbouwverkeer of alleen voor voetgangers toegankelijk zijn. Deze wegen zijn meestal doodlopend.

Fietspaden, landbouwverkeer toegestaan (5 km)

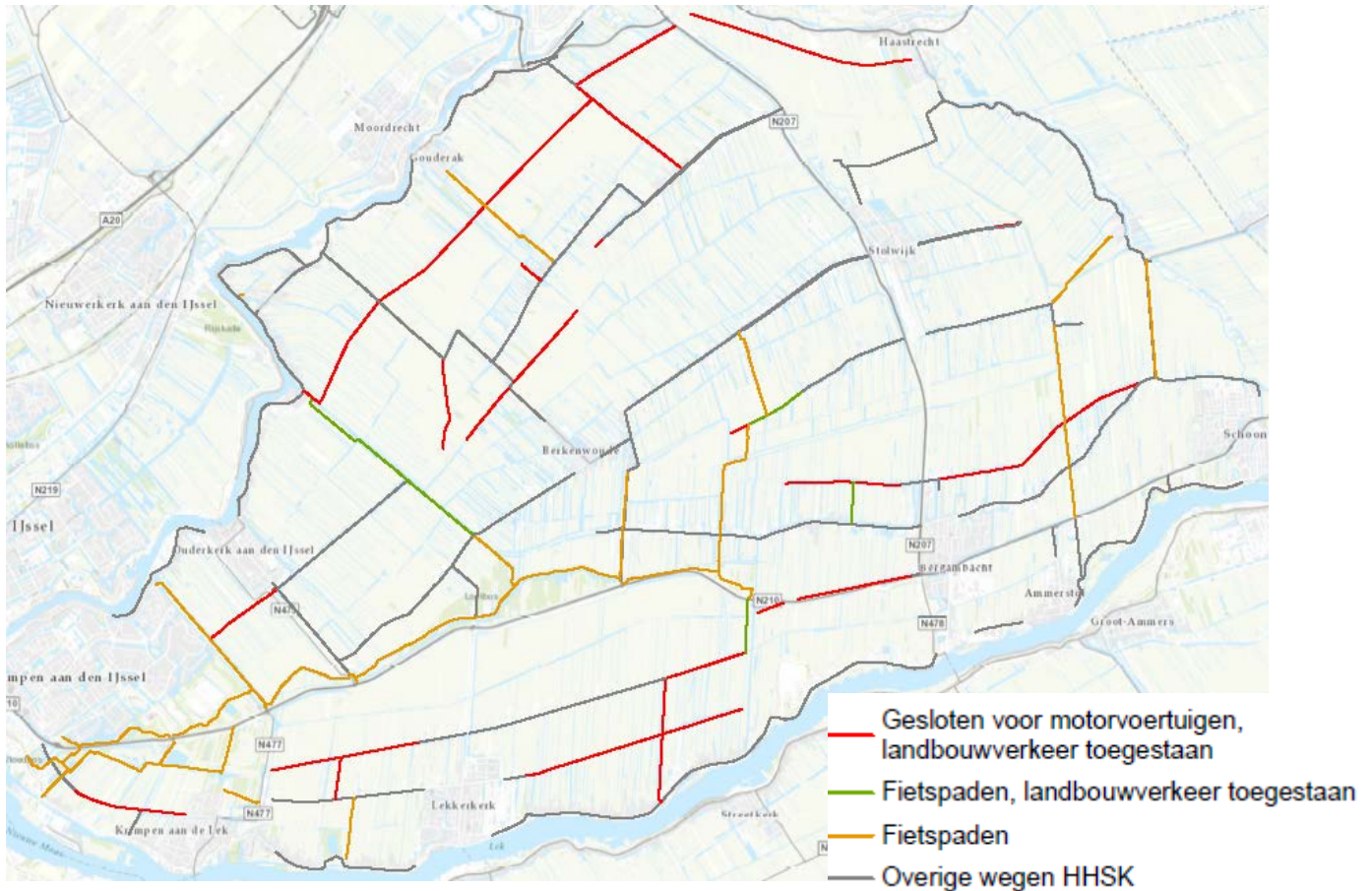
Fietspaden (35 km)

In het categoriseringsplan betreft dit de wegcategorie:

Fietspaden

Solitaire verbindingen voor fietsers met een utilitaire (woon-werk verkeer) en recreatieve functie. Ze ontsluiten woonkernen en vormen een netwerk voor recreanten om het landschap en natuurgebieden te beleven. Op een deel van deze fietspaden is agrarisch verkeer toegestaan.

Op de kaart in figuur 1 zijn de betreffende wegen weergegeven. Een overzichtsk kaart is opgenomen in bijlage 2 en een lijst met wegnamen is opgenomen in bijlage 3.



Figuur 1: Wegen en fietspaden waarop de beleidsregel van toepassing is.

Vaststelling

Deze beleidsregel is door het college van dijkgraaf en hoogheemraden vastgesteld op @@@. Met deze vaststelling is deel IV onderdeel D van de beleidsnota ontheffing en vergunningverlening wegen uit 2004 komen te vervallen.

Leeswijzer

Hoofdstuk 1 geeft een toelichting op de beleidsdoelstellingen van het hoogheemraadschap en een korte uitleg over beleidsregel. In hoofdstuk 2 is het algemene toetsingskader gegeven waaraan elke verleende ontheffing moet voldoen. Hoofdstuk 3 geeft de criteria aan onder welke voorwaarden en op welke wijze een ontheffing kan worden verleend.

Het hoogheemraadschap heeft regels gesteld aan het gebruik en de inrichting van haar wegen. Het beleid ten aanzien van medegebruik bestaat uit de volgende beleidsnota's die met elkaar een geheel vormen:

- Wegenverordening (bevat vergunning voorwaarden omtrent aanbrenge van voorzieningen);
- Beleidsnota ontheffingverlening (bevat voorwaarden omtrent verlenen van ontheffingen), die bestaat uit de modules:
 - o zwaar verkeer
 - o exceptioneel transport
 - o parkeren

1. Beleidsdoelstellingen en algemene criteria

1.1 Beleidsdoelstellingen

Wegen zijn van groot belang voor de maatschappij. Zonder wegen kunnen we hier immers niet wonen, werken en recreëren. De wegen verbinden woonkernen en voorzieningen met elkaar en zorgen er voor dat woningen, bedrijven en andere percelen bereikbaar zijn.

Vanuit maatschappelijk oogpunt is het echter niet gewenst dat iedere weggebruiker van elke weg gebruik kan maken. Om de verkeersveiligheid te bevorderen is daarom een deel van de wegen niet of beperkt toegankelijk voor gemotoriseerd verkeer. Dit is formeel aangegeven door verkeersborden die langs deze wegen zijn geplaatst. Hierdoor worden perceel eigenaren en gebruikers echter in hun (bedrijfsmatige) activiteiten beperkt. Het hoogheemraadschap wil daarom onder voorwaarden toestaan dat deze gesloten verklaarde wegen en fietspaden door direct belanghebbenden gebruikt mogen worden.

1.2 Kader

Het hoogheemraadschap van Schieland en de Krimpenerwaard is belast met de zorg voor de openbare wegen in de Krimpenerwaard buiten de bebouwde kom in de zin van de Wegenwet. Dit met uitzondering van de provinciale wegen. Dit is vastgelegd in het reglement van het Hoogheemraadschap van Schieland en de Krimpenerwaard.

Voor de uitvoering van activiteiten op of langs de gesloten verklaarde wegen en fietspaden en de daar gelegen percelen is het noodzakelijk om ontheffing te verlenen op een aantal verkeerstekens en verkeersregels. Deze mogelijkheid is geregeld in artikel 87 van het Reglement Verkeersregels en Verkeerstekens 1990 (RVV) en een bevoegdheid van de wegbeheerder.

Om te zorgen dat elke ontheffingaanvraag op dezelfde manier wordt beoordeeld maakt het hoogheemraadschap gebruik van algemene criteria en van specifieke criteria per doelgroep. Deze criteria vormen samen het kader waarmee het hoogheemraadschap beslist of een ontheffing verleend kan worden. Deze criteria en de algemeen geldende voorwaarden zijn in dit document opgenomen en worden beleidsregel genoemd.

1.3 Veilige wegen

Het is belangrijk dat gesloten verklaarde wegen en fietspaden veilig gebruikt kunnen worden door de reguliere verkeersdeelnemers. De inrichting en het beheer van deze wegen is daar op toegespitst. Door medegebruik toe te staan van andere, c.q. meer weggebruikers wordt de verkeersveiligheid beïnvloed. Dit is echter geen probleem zolang het gaat om incidentele extra verkeersbewegingen, ontheffinghouders zich aanpassen aan het langzaam verkeer, er ruimte is om elkaar te passeren en andere weggebruikers verwacht kunnen worden (bijv. landbouwverkeer is toegestaan, aanwezigheid van inritten naar percelen). Als de verkeersveiligheid wel in het geding is, kan een ontheffing niet worden verleend. In voorkomende gevallen wordt een nadere afweging gemaakt. Dit kan resulteren in het stellen van aanvullende voorwaarden of het nemen van inrichtingsmaatregelen.

De gesloten verklaarde wegen en fietspaden vormen schakels in doorgaande (recreatieve) routes voor fiets- en landbouw verkeer. Daarnaast vormen ze de enige ontsluitingsroute voor aanliggende percelen. De ingestelde beperking voor gemotoriseerd verkeer is primair bedoeld om niet-bestemmingsverkeer te weren en de verkeersveiligheid voor de overige weggebruikers te bevorderen. Toestaan van gemotoriseerd verkeer is gericht op het opheffen van de beperkingen ten aanzien van de bereikbaarheid van percelen.

Een toename van verkeer brengt extra belasting van wegen met zich mee, wat kan leiden tot frequentere of zwaardere onderhoudsmaatregelen. Toestaan van extra verkeer op de gesloten verklaarde wegen mag de kwaliteit van de wegen niet negatief beïnvloeden en de onderhoudskosten onevenredig verhogen.

2. Algemeen toetsingskader

De gevolgen voor verkeersveiligheid, beheerbaarheid en bereikbaarheid mogen niet dusdanig zijn, dat het reguliere weggebruik en beheer in het gedrang komt. Om dit te waarborgen beoordeelt het hoogheemraadschap de ontheffingaanvragen op de volgende aspecten:

- Verkeersveiligheid
 - verkeerstoename
 - mogelijkheid van verkeer om elkaar te passeren
 - belemmering van overig verkeer
- Beheer en onderhoud
 - Toename onderhoudskosten
- Bereikbaarheid
 - beschikbaarheid van een alternatieve route of ontsluiting
 - alternatief vervoer voor handen met inbegrip van benodigde materialen, hierbij rekening houdend met doelmatigheid en ARBO omstandigheden.

Aanvragers die niet vallen onder de in de beleidsregel genoemde doelgroepen moeten de noodzaak aantonen om van deze wegen al dan niet tijdelijk gebruik te maken. Indien percelen ook via de voor alle verkeer toegankelijke wegen te bereiken zijn wordt geen ontheffing verleend.

Om de verkeerstoename te beperken wordt in het geval van grondeigenaren – en gebruikers per te ontsluiten perceel in principe voor maximaal 2 voertuigen ontheffing verleend.

Controle van ontheffingen gebeurt door de politie. In overleg met de politie kan het hoogheemraadschap sancties opleggen bij meerdere overtredingen door één persoon, onderneming of instelling. Dat hangt af van:

- de aard en de zwaarte van de overtreding;
- de mate van snelheidsovertreding;
- het aantal keer dat de overtreding is geconstateerd.

3. Criteria en voorwaarden

3.1 De aanvraag

1. Een aanvraag voor een ontheffing wordt schriftelijk of digitaal via de website ingediend bij het college van het hoogheemraadschap.
2. Voor de aanvraag wordt gebruik gemaakt van het aanvraagformulier "ontheffing berijden wegen en fietspaden", aan te vragen bij het hoogheemraadschap of te downloaden van de website (www.hhsk.nl).
3. Bij de aanvraag voor een ontheffing dienen tenminste de volgende documenten te worden meegestuurd:
 - a. Een kopie van een geldig legitimatiebewijs;
 - b. Een kopie van het kentekenbewijs of een kopie van het leasecontract van het desbetreffende motorvoertuig;
4. Bij verandering van het kenteken dient een wijziging van de ontheffing te worden aangevraagd.

3.2 Doelgroepen

Ontheffing voor het gebruik van gesloten verklaarde wegen en fietspaden in de Krimpenerwaard kan worden verleend aan:

1. bewoners (zie 3.3);
2. perceeleigenaren, pachters, huurders en gebruikers (zie 3.4);
3. overige personen en organisaties (zie 3.5).

3.3 Bewoners

1. Bewoners als bedoeld onder 3.2.1, kunnen in aanmerking komen voor een ontheffing. Zij mogen gebruik maken van een ontheffing als de aanvrager op het moment van de aanvraag in de basisadministratie van de gemeente Krimpenerwaard staat ingeschreven als permanent woonachtig op een adres gelegen aan de gesloten verklaarde wegen en de fietspaden in de Krimpenerwaard.
2. Bewoners kunnen een ontheffing aanvragen voor vanuit het in 3.3.1 genoemde adres, gebruikte en op naam van de betreffende bewoners geregistreerde motorvoertuigen.

3.4 Perceeleigenaren- en gebruikers

1. Perceeleigenaren, pachters, huurders en gebruikers als bedoeld 3.2.2, kunnen in aanmerking komen voor een ontheffing en mogen gebruik maken van de ontheffing als de eigenaar dan wel pachter, huurder of gebruiker van één of meer percelen in de Krimpenerwaard daarop op een bedrijfsmatige wijze grondgebonden agrarische werkzaamheden verricht.
2. Perceeleigenaren, pachters, huurders en gebruikers als bedoeld in het eerste lid die grond huren, pachten of in eigendom hebben aan de gesloten verklaarde wegen en de fietspaden in de Krimpenerwaard, kunnen in aanmerking komen voor een ontheffing indien zij een huur-, pacht-, of eigendomsbewijs overleggen.
3. Perceeleigenaren, pachters, huurders en gebruikers als bedoeld in het eerste lid kunnen een ontheffing aanvragen voor maximaal twee motorvoertuigen.

3.5 Overige personen en organisaties

1. Overige personen en organisaties als bedoeld 3.2.3, kunnen in aanmerking komen voor een ontheffing en mogen gebruik maken van de ontheffing voor het uitvoeren van een werkzaamheid, mits die aantoonbaar niet of zeer bezwaarlijk zonder gebruikmaking van de ontheffing kan worden verricht.
2. Overige personen en organisaties als bedoeld in het eerste lid, kunnen in aanmerking komen voor een ontheffing en mogen gebruik maken van de ontheffing, indien zij handelen in opdracht van bewoner/eigenaar/pachter, namens een overheidsorganisatie of aantoonbaar ten behoeve van een maatschappelijk belang ten behoeve van beheer en/of onderhoud, grond of locatie gebonden activiteiten, een wettelijke taak of natuur- en/of landschapsbeheer.

3. Overige personen en organisaties als bedoeld in het eerste lid kunnen een ontheffing aanvragen voor maximaal twee motorvoertuigen tenzij kan worden aangetoond dat een organisatie als bedoeld in het eerste lid meerdere medewerkers heeft die op verschillende momenten verschillende locaties dienen te bereiken.

3.6 Incidentele ontheffing

1. Een incidentele ontheffing kan worden verleend aan personen, bedrijven en organisaties voor kortdurende activiteiten.
2. De aanvrager dient de noodzaak van een incidentele ontheffing aan te tonen.

3.7 Koppeling aan kenteken

Een ontheffing wordt gesteld op het kenteken van het motorvoertuig waarvoor de ontheffing is verleend. Behoudens enkele gevallen als bedoeld in 3.5.3 van deze beleidsregel, wordt op een ontheffing slechts 1 kenteken vermeld.

3.8 Voorwaarden voor verlenen ontheffing

1. Een ontheffing wordt uitsluitend verleend nadat alle voor de aanvraag van de desbetreffende ontheffing benodigde gegevens of bescheiden zijn ontvangen en door aanvrager wordt voldaan aan alle in deze beleidsregel beschreven eisen om voor een ontheffing in aanmerking te komen.
2. Op het in behandeling nemen van een aanvraag om ontheffing is de legesverordening van het jaar van aanvraag van toepassing.

3.9 Algemene voorwaarden

1. De verkeersveiligheid mag niet in gevaar worden gebracht.
2. Het overige verkeer wordt zo min mogelijk gehinderd.
3. De ontheffing mag alleen gebruikt worden voor het doel waarvoor deze is verleend.
4. Van de ontheffing mag geen gebruik worden gemaakt met het doel een kortere of snellere route te volgen.

3.10 Geldigheidsduur ontheffing

1. Een ontheffing, met uitzondering van de incidentele ontheffingen als bedoeld in 3.6 van deze beleidsregel, wordt verleend voor een periode van maximaal vijf jaar.
2. Een ontheffing vervalt na de periode als bedoeld in het eerste lid en kan opnieuw worden aangevraagd bij het college.
3. Een ontheffing als bedoeld in artikel 6 van deze beleidsregel, wordt verleend voor één of meerdere dagen of voor een nader te bepalen termijn.

3.11 Verlenen ontheffing

1. Het college kan voorschriften en beperkingen verbinden aan de ontheffing.
2. Op de ontheffing wordt duidelijk en specifiek vermeld:
 - a. Naam en adres van de ontheffinghouder;
 - b. Het kenteken van het voertuig van de ontheffinghouder waarvoor de ontheffing is verleend;
 - c. De periode waarvoor de ontheffing geldt, het doel waarvoor de ontheffing is verleend en het tijdvak gedurende welke de ontheffing kan worden gebruikt;
 - d. Een duidelijke en specifieke beschrijving van de geboden en verboden waarvan een ontheffing is verleend.
 - e. Een duidelijke en specifieke beschrijving van de gesloten verklaarde wegen en de fietspaden in de Krimpenerwaard waarvoor een ontheffing is verleend.
3. De ontheffing is niet overdraagbaar.

3.12 Intrekking ontheffing

De ontheffing wordt ingetrokken:

- a. Indien niet aan de voorwaarden of beperkingen die zijn verbonden aan de ontheffing, wordt voldaan.
- b. Voor zover op grond van de omstandigheden of inzichten, opgetreden na het verlenen van de ontheffing, door het college wordt aangenomen dat intrekking wordt gevorderd door het belang of de belangen ter bescherming waarvan de ontheffing is vereist en verleend.
- c. Voor zover ter verkrijging daarvan onjuiste of onvolledige gegevens zijn ingediend door de aanvrager.
- d. Voor zover er sprake is van misbruik of onbevoegd gebruik van de ontheffing.
- e. Op verzoek van de ontheffinghouder.
- f. De ontheffing vervalt bij verhuizing of overlijden van de ontheffinghouder indien de ontheffing is verleend aan een persoon en bij faillissement of beëindiging van de onderneming in het geval de ontheffing is verleend aan een rechtspersoon.

3.13 Hardheidsclausule

Het college handelt overeenkomstig de beleidsregel, tenzij dat voor een of meer belanghebbenden gevolgen zou hebben die wegens bijzondere omstandigheden onevenredig zijn in verhouding tot de met de beleidsregel te dienen doelen.

3.14 Strafgrond

Handelen en/of nalaten in strijd met de voorwaarden van de op basis van deze beleidsregel verleende ontheffingen is verboden volgens het gestelde in artikel 150, lid 2, van de Wegenverkeerswet 1994 en strafbaar volgens het gestelde in artikel 177, lid 1 van de Wegenverkeerswet.

3.15 Inwerkingtreding

Deze beleidsregel treedt in werking op xxxxxxxxxxxx 2017.

3.16 Citeertitel

De beleidsregel kan worden aangehaald als "Beleidsregel ontheffingverlening RVV 1990, Berijden gesloten verklaarde wegen en fietspaden in de Krimpenerwaard".

3.17 Overgangsbepalingen

Voor alreeds verleende ontheffingen voor onbepaalde tijd geldt dat door of namens het college verleende ontheffingen van kracht blijven tot aan de in de ontheffing genoemde vervaldatum.

BIJLAGEN

Bijlage 1: Begripsomschrijvingen

In deze beleidsregel wordt verstaan onder:

het college: het college van dijkgraaf en hoogheemraden van Schieland en de Krimpenerwaard.

bewoners: personen die ingeschreven staan in de GBA (gemeentelijke basisadministratie) op een adres aan een voor motorvoertuigen gesloten verklaarde weg of een fietspad.

gebruiker lease en huurauto: lease en huurauto's staan op naam van een onderneming. De persoon die hierin rijdt is niet de eigenaar van de auto. De desbetreffende persoon dient bij het gebruik van de auto te beschikken over een schriftelijk bewijs waaruit blijkt dat deze persoon de rechtmatige gebruiker is van de lease of huurauto.

houder van motorvoertuig: degene die het voertuig op grond van een overeenkomst van huurkoop onder zich heeft, in vruchtgebruik heeft, of anderszins, anders dan als eigenaar of bezitter, tot duurzaam gebruik onder zich heeft.

houder van de ontheffing: de natuurlijke of rechtspersoon aan wie de ontheffing is verleend.

kentekenbewijs, kentekencard: document of kaart waarop het kenteken staat aangetekend van het motorvoertuig waarvoor ontheffing wordt gevraagd.

motorvoertuig: alle gemotoriseerde voertuigen, met uitzondering van gehandicaptenvoertuigen.

ontheffing: de schriftelijke verklaring dat een verbod als bedoeld in artikel 87 van het RVV 1990 op basis van aan deze schriftelijke verklaring verbonden voorwaarden niet geldt voor de houder van die schriftelijke verklaring die is gekoppeld aan het kenteken van een motorvoertuig.

kenteken: kenteken als bedoeld in artikel 36 of 37, derde lid van de Wegenverkeerswet 1994.

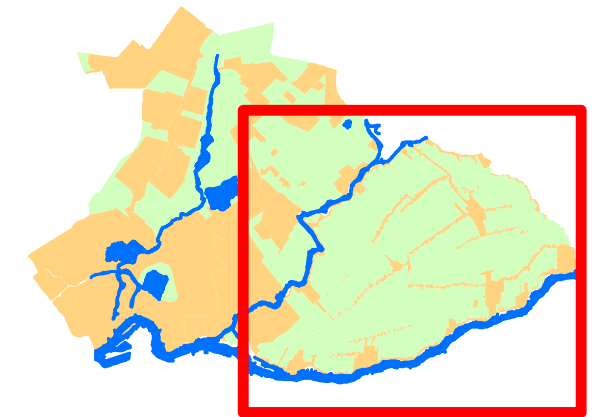
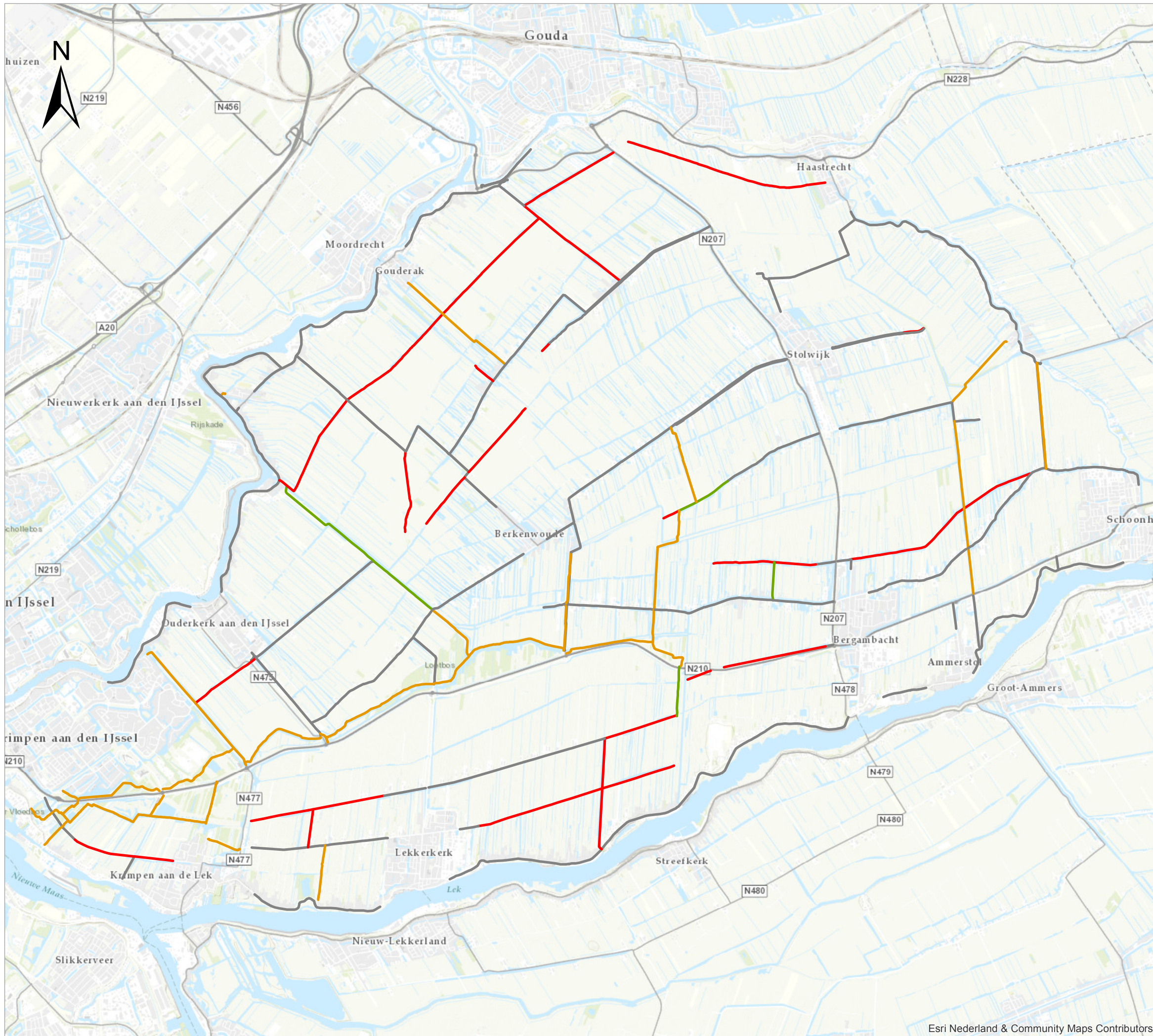
kortdurende ontheffing: een ontheffing die wordt verleend wanneer de bestuurder van een motorvoertuig voor tijdelijke activiteiten een verbod als bedoeld in artikel 10 of artikel 62 RVV 1990 moet overtreden.

langdurende ontheffing: een ontheffing die wordt verleend wanneer regelmatig of langdurig een verbod als bedoeld in artikel 10 of artikel 62 RVV 1990 moet worden overtreden zonder dat de bestuurder van een motorvoertuig daarvoor een alternatief heeft.

legeskosten: de kosten die verbonden zijn aan het in behandeling nemen van een aanvraag voor een ontheffing, De kosten zijn vermeld in de "bijlage behorende bij de Legesverordening" (tarieventabel).

RVV 1990: het Reglement Verkeersregels en Verkeerstekens van 26 juli 1990, Stb. 459.

Bijlage 2: Overzichtskaart gesloten wegen en fietspaden



Legenda

- Gesloten voor motorvoertuigen, landbouwverkeer toegestaan
- Fietspaden, landbouwverkeer toegestaan
- Fietspaden
- Overige wegen HHSK

Ontheffingenbeleid wegen

Overzicht gesloten wegen en fietspaden

Tek. nr. :	1
Bestand :	wegenkaart.mxd
Datum :	18-9-2017
Formaat :	A3
Get. :	NN
Versie :	1.5
Status :	Definitief
Schaal :	1:60.000

Bijlage 3: Namenlijst van gesloten wegen en fietspaden

Wegnaam	Weg nummer	Categorie
Beijersche Weegje	03230.010	Gesloten voor motorvoertuigen, landbouwverkeer toegestaan
Beijersche Weegje	04105.010	Gesloten voor motorvoertuigen, landbouwverkeer toegestaan
Beijersche Weegje	06040.010	Gesloten voor motorvoertuigen, landbouwverkeer toegestaan
Beijersche Weegje Noord	04100.010	Gesloten voor motorvoertuigen, landbouwverkeer toegestaan
Bergweg Zuid	03150.010	Fietspad
Bergweg Zuid	03150.020	Fietspad
Bosweg	04060.010	Gesloten voor motorvoertuigen, landbouwverkeer toegestaan
Bovenkerkseweg Noord	06030.010	Gesloten voor motorvoertuigen, landbouwverkeer toegestaan
Breekade	05100.010	Fietspad
Breekade	05100.020	Fietspad
EZH Pad	05360.010	Fietspad
EZH Pad	05360.020	Fietspad
Fietspad 16	05060.010	Fietspad
Fietspad 18 oost	05080.010	Fietspad
Fietspad 18 oost	05080.020	Fietspad
Fietspad 18 west	05070.010	Fietspad
Fietspad Bergweg	05190.010	Fietspad
Fietspad Bergweg	05190.020	Fietspad
Fietspad de Noord	05330.010	Fietspad
Fietspad de Noord	05330.020	Fietspad
Fietspad Kerkweg	05135.010	Fietspad
Fietspad kijfhoeksekade	05085.010	Fietspad
Fietspad kijfhoeksekade	05085.020	Fietspad
Fietspad kijfhoeksekade	05085.030	Fietspad
Fietspad Krimpenerbosweg	05110.010	Fietspad
Fietspad Lansing Zuid	05250.010	Fietspad
Fietspad Lekbos	05350.010	Fietspad
Fietspad Oostkade	05086.011	Fietspad
Fietspad Oostkade	05086.021	Fietspad
Fietspad Oostkade	05086.031	Fietspad
Fietspad Oostkade	05086.041	Fietspad
Fietspad Reevlietpad	05087.011	Fietspad
Fietspad Reevlietpad	05087.021	Fietspad
Fietspad Reevlietpad	05087.031	Fietspad
Fietspad Reevlietpad	05087.041	Fietspad
Fietspad Sluisvliet	05310.010	Fietspad
Fietspad Sluisvliet	05310.020	Fietspad
Fietspad Sluisvliet	05310.030	Fietspad
Fietspad Sluisvliet	05310.040	Fietspad
Fietspad Sluisvliet	05310.050	Fietspad
Fietspad Sluisvliet	05310.060	Fietspad
Fietspad Stormpolderbos	05320.010	Fietspad
Fietspad Surfplas	05340.010	Fietspad
Franse Kade (fietspad)	05020.010	Fietspad
Geerpad	05180.010	Fietspad
Geerpad	05180.020	Fietspad

Wegnaam	Weg nummer	Categorie
Graafkade Oost	04090.010	Gesloten voor motorvoertuigen, landbouwverkeer toegestaan
Graafkade West	04080.010	Gesloten voor motorvoertuigen, landbouwverkeer toegestaan
Groene Kerkweg	06020.010	Gesloten voor motorvoertuigen, landbouwverkeer toegestaan
Haastrechtse Tiendweg	04070.010	Gesloten voor motorvoertuigen, landbouwverkeer toegestaan
Haastrechtse Tiendweg	06050.010	Gesloten voor motorvoertuigen, landbouwverkeer toegestaan
Hillekade	05370.010	Fietspad
Hoekseweg	03070.010	Gesloten voor motorvoertuigen, landbouwverkeer toegestaan
Hoekseweg	03070.020	Gesloten voor motorvoertuigen, landbouwverkeer toegestaan
Kadijk Oost	03115.010	Gesloten voor motorvoertuigen, landbouwverkeer toegestaan
Kadijk Oost	03115.020	Gesloten voor motorvoertuigen, landbouwverkeer toegestaan
Kadijk Oost	03115.030	Gesloten voor motorvoertuigen, landbouwverkeer toegestaan
Kadijk Oost	03115.040	Gesloten voor motorvoertuigen, landbouwverkeer toegestaan
Kadijk West	03100.020	Gesloten voor motorvoertuigen, landbouwverkeer toegestaan
Kadijk West	04040.010	Gesloten voor motorvoertuigen, landbouwverkeer toegestaan
Koipad	05050.010	Fietspad
Koolwijkseweg	05088.010	Fietspad, landbouwverkeer toegestaan
Koolwijkseweg	06060.010	Gesloten voor motorvoertuigen, landbouwverkeer toegestaan
Korte Gouderakse Tiendweg	03220.010	Gesloten voor motorvoertuigen, landbouwverkeer toegestaan
Korte Gouderakse Tiendweg	03220.020	Gesloten voor motorvoertuigen, landbouwverkeer toegestaan
Korte Gouderakse Tiendweg	03220.030	Gesloten voor motorvoertuigen, landbouwverkeer toegestaan
Krilpad	05040.010	Fietspad
Kwakels	04030.010	Gesloten voor motorvoertuigen, landbouwverkeer toegestaan
Lange Gouderakse Tiendweg	03200.010	Gesloten voor motorvoertuigen, landbouwverkeer toegestaan
Lange Gouderakse Tiendweg	03200.020	Gesloten voor motorvoertuigen, landbouwverkeer toegestaan
Lange Gouderakse Tiendweg	03200.030	Gesloten voor motorvoertuigen, landbouwverkeer toegestaan
Lange Gouderakse Tiendweg	03200.040	Gesloten voor motorvoertuigen, landbouwverkeer toegestaan
Lange Gouderakse Tiendweg	03210.010	Gesloten voor motorvoertuigen, landbouwverkeer toegestaan
Lange Gouderakse Tiendweg	03210.020	Gesloten voor motorvoertuigen, landbouwverkeer toegestaan
Moeraswederik	03290.010	Fietspad, landbouwverkeer toegestaan
Molenvliet	05140.010	Fietspad
Molenvliet	05140.020	Fietspad, landbouwverkeer toegestaan
Molenvliet	05140.030	Fietspad, landbouwverkeer toegestaan
Molenvliet	05140.040	Fietspad, landbouwverkeer toegestaan
Nesse Tiendweg	03040.010	Gesloten voor motorvoertuigen, landbouwverkeer toegestaan
Nesse Tiendweg	03040.020	Gesloten voor motorvoertuigen, landbouwverkeer toegestaan
Nieuwlandsekade	05170.010	Fietspad
Okkerskade	05090.010	Fietspad, landbouwverkeer toegestaan
Ouderkerkse Landscheiding	04110.010	Gesloten voor motorvoertuigen, landbouwverkeer toegestaan
pad gemaal Achterbroek	04120.010	Gesloten voor motorvoertuigen, landbouwverkeer toegestaan
Smalle Kampje	03250.010	Gesloten voor motorvoertuigen, landbouwverkeer toegestaan
Smalle Kampje	03250.020	Gesloten voor motorvoertuigen, landbouwverkeer toegestaan
Smalle Kampje	03250.030	Gesloten voor motorvoertuigen, landbouwverkeer toegestaan
Snippejagerskade	05150.010	Fietspad
Snippejagerskade	05150.020	Fietspad
Snippejagerskade	05160.010	Fietspad
Tiendweg (KRI)	02210.020	Gesloten voor motorvoertuigen, landbouwverkeer toegestaan
Tiendweg (KRI)	02210.030	Gesloten voor motorvoertuigen, landbouwverkeer toegestaan
Tiendweg Oost	04020.010	Gesloten voor motorvoertuigen, landbouwverkeer toegestaan

Wegnaam	Weg nummer	Categorie
Tiendweg Oost	04020.020	Gesloten voor motorvoertuigen, landbouwverkeer toegestaan
Tiendweg West (OUD)	03010.010	Gesloten voor motorvoertuigen, landbouwverkeer toegestaan
Tiendweg West (OUD)	03010.020	Gesloten voor motorvoertuigen, landbouwverkeer toegestaan
Wetering Oost	03060.040	Gesloten voor motorvoertuigen, landbouwverkeer toegestaan
Wetering West	03050.010	Gesloten voor motorvoertuigen, landbouwverkeer toegestaan
Wetering West	04010.010	Gesloten voor motorvoertuigen, landbouwverkeer toegestaan
Wetering West	06000.010	Gesloten voor motorvoertuigen, landbouwverkeer toegestaan
Zuidbroekse Opweg	05010.010	Fietspad
Zuidbroekse Opweg	05010.020	Fietspad
Zuidbroekse Opweg	05010.030	Fietspad
Nieuw - verbinding Koolwijk-Benedenheulseweg	05380.010	Fietspad