

Uitvoeringsprogramma 2017
Toezichts- en
Handhavingstaken
(incl. jaarverslag 2016)

Fysieke omgeving

Inhoudsopgave

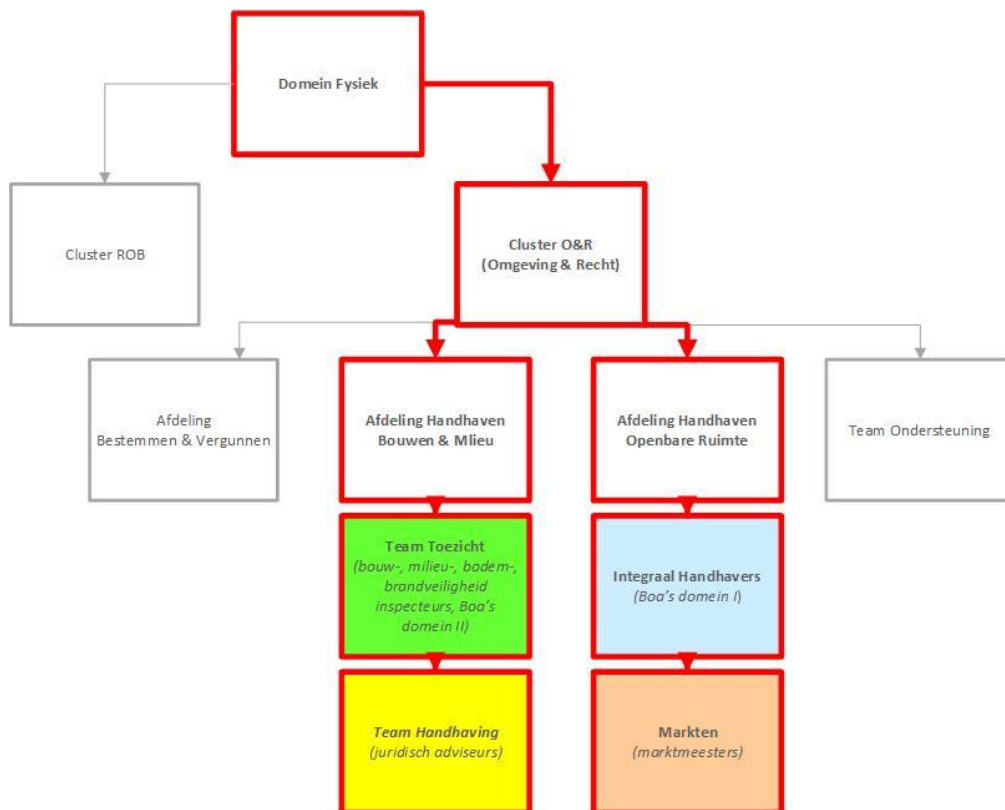
1. Inleiding	3
1.1 Leeswijzer.....	4
2.1 Horizontale verantwoording en wettelijke eisen	5
2.2 Het programma is een uitwerking van het handhavingsbeleid.....	5
3. Jaarverslag 2016	7
3.1 Inleiding	7
3.2 IBT-beeld Enschede Wabo-taken 2016.....	7
3.3 Toezicht en Handhaving Wabo-taken 2016.....	8
3.3.1 Inleiding	8
3.3.2 Bereikbaarheid buiten kantooruren	8
3.3.3 Bouwen/RO.....	8
3.2.4 Bodem	10
3.2.5 Brandveilig gebruik van bouwwerken.....	11
3.2.6 Milieu	14
3.2.7 Buitengewone opsporingsambtenaren domein II.....	17
3.2.8 Juridische afhandeling.....	18
4. Ontwikkelingen	20
4.1 Inleiding	20
4.2 Algemene ontwikkelingen.....	20
4.3 Lokale ontwikkelingen toezicht en handhaving.....	21
5. Programma Toezicht en Handhaving (taken Wabo) 2017	23
5.1 Inleiding	23
5.2 Bouwen / Ruimtelijke ordening	23
5.3 Bodem	25
5.4 Brandveilig gebruik van bouwwerken.....	26
5.5 Milieu	28
5.6 Juridische afhandeling.....	30
5.7 Mensen en middelen	31
6. Programma Toezicht en Handhaving Openbare Ruimte	32
6.1 Inleiding	32
6.2 Bijzondere wetten.....	32
6.3 APV en overige lokale verordeningen	34
6.4 Multidisciplinaire zaken (complexe zaken)	37
6.5 Mensen en middelen	37
Bijlage 1: energietoezicht bij bedrijven	39
Bijlage 2: Inzet €200.000 n.a.v. discussiememo handhaving 2.0	41
Bijlage 3: Overzicht planning controles/zaken 2016 en beschikbare capaciteit	45
Bijlage 4: Toezichtmatrix nieuwbouw Enschede	51
Bijlage 5: Afwijking risicoanalyse van de RUD	52
Bijlage 6: Afwijking handhavingsstrategie Drank en Horeca	55
Bijlage 7: Prioriteitstellingen voor optreden 2017	70

1. Inleiding

Voor u ligt het uitvoeringsprogramma Toezichts- en Handhavingstaken 2017 voor de fysieke leefomgeving binnen de gemeente Enschede. Om het programma voor 2017 op te stellen is een evaluatie over 2016 noodzakelijk. In het uitvoeringsprogramma starten we daarom met een jaarverslag. Net als in het uitvoeringsprogramma voor 2016 hebben we ervoor gekozen om naast de gebruikelijke Wabo-taken (bouwen, bodem, brandveilig gebruik en milieu) ook de taken op het gebied van de openbare ruimte (APV, flora en fauna, parkeren en Drank –en Horecawet) op te nemen in dit uitvoeringsprogramma.

Programma Fysiek Cluster Omgeving & Recht	
Fysieke leefomgeving	
Taken op het gebied van het omgevingsrecht (de Wabo): Toezicht en handhaving t.a.v. bouwen, bodem, brandveilig gebruik, milieu en ruimtelijke ordening, flora & fauna (natuurbescherming)	Taken op het gebied van openbare ruimte: Toezicht en handhaving t.a.v. de Algemene Plaatselijke Verordening (APV), parkeren en Drank- en Horecawet
Uitvoering door: Afdeling Handhaven Bouwen & Milieu*	Uitvoering door: Afdeling Handhaven Openbare Ruimte*

*De afdelingen Handhaven Bouwen & Milieu en Openbare Ruimte werken nauw samen waarbij voor de juridische afhandeling Handhaven Openbare Ruimte gebruik wordt gemaakt van de juridische capaciteit van de afdeling Handhaven Bouwen & Milieu. Omdat de afdelingen Handhaven Bouwen & Milieu en Openbare Ruimte nauw samenwerken wordt in dit document, maar ook in de organisatie en daarbuiten, gesproken over de afdeling Handhaving.



Interbestuurlijk toezicht


De provinciale regisseur beoordeelt jaarlijks of de inhoud van het uitvoeringsprogramma voldoet aan de gestelde eisen op grond van de Wabo. Bij het opstellen van dit uitvoeringsprogramma, hebben we deze opmerkingen van de provinciale regisseur verwerkt. Het jaarprogramma 2017 dient vóór 31 december te zijn vastgesteld door het college van Burgemeester en Wethouders en toegezonden te zijn aan de Provincie Overijssel. Indien door omstandigheden deze datum niet gehaald kan worden kan in eerste instantie een concept uitvoeringsprogramma worden toegezonden aan de Provincie en deze begin januari alsnog te laten vaststellen door het college.

1.1 Leeswijzer

In de inleiding is al beschreven (tabel "Taken en uitvoerende afdelingen") welke taken onderdeel uitmaken van dit programma. Het programma is verder als volgt opgebouwd. In hoofdstuk 2 geven we aan *waarom* we dit uitvoeringsprogramma opstellen. In hoofdstuk 3 geven we een *terugblik* op de taken die we hebben uitgevoerd tussen 1 oktober 2015 en 30 september 2016. Het gaat om taken in het kader van de Wabo die door de afdeling handhaving zijn uitgevoerd (zie tabel hierboven). Dit met het oog op de wettelijke verplichting om horizontale verantwoording te borgen. In hoofdstuk 4 *ontwikkelingen* staan de ontwikkelingen die een effect kunnen hebben op het uitvoeringsprogramma. De hoofdstukken 5 en 6 bevatten het *programma* voor respectievelijk de Wabo-taken en handhavingstaken in de openbare ruimte. We geven in deze hoofdstukken een prognose met betrekking tot de werkzaamheden die we in 2017 uitvoeren.

In de bijlagen wordt voor 2017 inzichtelijk gemaakt waar en waarop de toezichtcapaciteit wordt ingezet en wordt aangegeven hoeveel handhavingsszaken wij verwachten.

Extra capaciteit 2017-2019

In het uitvoeringsprogramma zelf is ter verduidelijking, met een  aangegeven waar de *extra capaciteit* (€200.000,-) op wordt ingezet.

2. Waaron dit uitvoeringsprogramma?

2.1 Horizontale verantwoording en wettelijke eisen

Taken op het gebied van toezicht en handhaving voeren we uit om onze stad leefbaar en veilig te houden. Hiervoor worden leges geheven, belastingen geïnd en ontvangen we (voor de wettelijke taken) gelden vanuit het Rijk. Het jaarlijkse uitvoeringsprogramma maakt transparant waar we deze middelen op inzetten. Hierdoor is het voor de gemeenteraad, inwoners en bedrijven helder wat zij van ons kunnen en mogen verwachten.

Naast de hiervoor genoemde transparantie hebben we ook een wettelijke plicht voor zover het onze Wabo-taken betreft op het gebied van handhaving. Zoals aangegeven in het Besluit omgevingsrecht (Bor), voortvloeiend uit de Wet algemene bepalingen omgevingsrecht (Wabo)¹, moeten we jaarlijks een uitvoeringsprogramma opstellen. Bij het opstellen van het uitvoeringsprogramma houden we rekening met de kwaliteitseisen die het Bor stelt aan de administratieve organisatie (het vastleggen van de personeelsformatie en hierbinnen het vastleggen van taken, bevoegdheden en verantwoordelijkheden). Tenslotte beschrijven we de administratieve organisatie, de personele- en financiële middelen en de organisatorische condities en of deze voldoende zijn geborgd en afgestemd met de handhavingpartners.

Voordat we gestart zijn met het opstellen van dit uitvoeringsprogramma hebben we gesprekken gevoerd met verschillende partners, zoals de stadsdelen, de (Netwerk)RUD Twente (verder: RUD) en de Brandweer Twente. Daarmee maken we een integrale afweging in wat we op gaan pakken in 2017.

2.2 Het programma is een uitwerking van het handhavingsbeleid

Dit uitvoeringsprogramma voor onze handhavingstaken is een concretisering van het handhavingsbeleid "Helder Handhaven 2.0". Het beleid beschrijft hoe we onze toezichts- en handhavingstaken op het gebied van de fysieke leefomgeving de komende jaren gaan uitvoeren. In het beleid geven wij aan wat de uitgangspunten en methodieken zijn bij het handhaven van overtredingen. Het beleid maakt duidelijk wat we met toezicht en handhaving willen bereiken, welke prioriteiten wij stellen, wanneer en hoe wij zullen optreden en welke middelen wij daarvoor inzetten.

Handhaven van regels doen we om bij te dragen aan een "hoger doel": een leefbare, veilige en duurzame stad. Hieronder zijn deze drie hoofddoelen uit ons beleid op hoofdlijnen weergegeven. Daarnaast streven we als vierde doel naar een groter naleefgedrag, omdat dat essentieel is om de andere drie te bereiken. In de hoofdstukken 5 en 6 zijn deze hoofddoelen nader uitgewerkt. Op deze manier ontstaat een helder verband tussen ons beleidskader en het uitvoeringsprogramma. Dit biedt ons goede mogelijkheden om de voortgang van onze doelen te monitoren.

¹ De Wabo bevat regels ten behoeve van de vergunningverlening, het toezicht en de handhaving van het bouwen en slopen van objecten, het gebruik er van (milieu en brandveiligheid) en aanpalende regels, bijvoorbeeld het kappen van bomen en het aanleggen van uitritten. Deze wet is nader uitgewerkt in twee uitvoeringsregelingen, namelijk het Besluit omgevingsrecht (Bor) en de Ministeriële regeling omgevingsrecht (Mor).

Leefbaarheid

Leefbaarheid gaat over een prettige leefomgeving. Een leefomgeving waar inwoners en bedrijven de dingen kunnen doen die zij willen, zonder anderen daarbij te benadelen. Meer concreet betekent dit dat wij hinder, overlast, ergernissen, zoveel mogelijk proberen te voorkomen. Denk daarbij aan geluidsoverlast, parkeeroverlast, dumpen van afval, hondenuitwerpingen en bodemverontreinigingen.

Veiligheid

Bij veiligheid praten we over het borgen van de veiligheid in de brede zin van het woord. Bouwveiligheid, brandveiligheid, maar ook milieu gerelateerde veiligheid, zoals het zorgvuldig omgaan met gevaarlijke stoffen bij bedrijven. Waar mogelijk bieden we ruimte eigen verantwoordelijkheid te nemen. Doen zij dat niet, dan treden wij op. Op het gebied van veiligheid doen wij geen concessies!

Duurzaamheid

Duurzaamheid in ons vakgebied gaat over bevorderen van het gebruik van duurzame materialen in de bouw, het stimuleren van energiebesparende maatregelen bij bedrijven en innovatie. De komende jaren gaan we met name, overeenkomstig het SER Energieakkoord, tijdens milieucontroles meer en nadrukkelijker aandacht geven aan dit onderwerp.

Naleefgedrag

Naleefgedrag gaat over het nakomen van regels over leefbaarheid, veiligheid en duurzaamheid. Niet iedereen doet dat even zorgvuldig. Wij willen het naleefgedrag bevorderen door toezicht uit te voeren, maar ook in te zetten op voorlichting en het doel van regels uit te leggen. De meeste inwoners en bedrijven blijken dan bereid te zijn de voor hen geldende regels na te leven. Bij hen die dat niet doen treden wij consequent op.

3. Jaarverslag 2016

3.1 Inleiding

In het vorige hoofdstuk hebben we beschreven waarom een jaarverslag nodig is. We leren immers van de opgedane ervaringen uit de voorgaande periode. Dit vormt de basis om tot een volgend jaarprogramma te komen. Een reden waarom het jaarverslag ook als kwaliteitscriterium wettelijk is verankerd en daarmee een jaarlijkse verplichting is voor zover het gaat om Wabo-taken.

3.2 IBT-beeld Enschede Wabo-taken 2016

TOTAALBEELD Enschede				
FIN	WABO	WRO	ARCHIEF	HUISVESTING

Motivering oordeel Provincie onderdeel Wabo

Het beeld van het onderdeel Wabo van de gemeente Enschede is verschoven van oranje naar groen. Enschede heeft het handhavingsuitvoeringsprogramma en jaarverslag op orde. Op basis van de beschikbare capaciteit wordt een aantal activiteiten beperkt of niet uitgevoerd. De risico's van het niet uitvoeren van activiteiten zijn beperkt in beeld gebracht.

Algemeen.

In het jaar 2014 is aan de gemeente Enschede het oranje kleurbeeld toegekend. Ten opzichte van 2014 heeft de gemeente ter verbetering positieve stappen gezet. Op basis van de uitgevoerde toetsing, zoals hieronder is weergegeven, is het kleurbeeld voor 2015, mede vanwege de ingezette verbeteringen, groen.

Enschede heeft het uitvoeringsprogramma 2015 niet geheel tijdig en het jaarverslag 2014 wel tijdig vastgesteld.

Enschede heeft het uitvoeringsprogramma 2015 vastgesteld na 1 januari 2015, te weten op 16 februari 2015. Enschede heeft het jaarverslag over de handhavingsuitvoering in 2014 tijdig vastgesteld vóór 1 april 2015, te weten op 16 februari 2015.

Enschede voert de prioriteitstelling uit op basis van de risicoanalyse.

Enschede gebruikt een risicoanalyse en maakt consequenties van de gemaakte keuzes inzichtelijk.

Enschede heeft een duidelijke handhavingsstrategie en ambitie.

De handhavingsstrategie en ambitie van Enschede wijkt af van het RUD-ambitieniveau. Zo worden er o.a. minder controles van bouwprojecten uitgevoerd (bouwkosten < €100.000,-), maar ook het signaaltoezicht milieu is niet uitgevoerd. De motivatie en onderbouwing voor deze afwijking is inzichtelijk en herleidbaar, echter de risico's van het niet uitvoeren zijn onvoldoende in beeld gebracht.

Enschede geeft inzicht in de voorgenomen activiteiten en benodigde en beschikbare middelen en capaciteit.

Enschede heeft de uit te voeren controles en andere activiteiten voor de handhavingsuitvoering duidelijk opgenomen in het uitvoeringsprogramma. Deze voorgenomen activiteiten zijn gerelateerd aan de gestelde doelen en prioriteiten. De benodigde en beschikbare capaciteit en middelen zijn inzichtelijk, alleen de koppeling met de uren inzet zijn niet rechtstreeks te leggen.

Op basis van de beschikbare capaciteit worden een aantal activiteiten beperkt of niet uitgevoerd waardoor op die onderdelen niet meer aan de gestelde doelen en prioriteiten voldaan kan worden. De keuzes daarvoor zijn inzichtelijk gemaakt en de mogelijke risico's zijn deels ingeschat.

De risicothema's asbest, verontreinigde grond, brandveiligheid opslag gevaarlijke stoffen, constructieveiligheid en brandveiligheid, zijn betrokken in de voorgenomen activiteiten.

Enschede heeft in het jaarverslag de gestelde doelen verantwoord.

Enschede heeft in het uitvoeringsplan een paragraaf ingericht, waarin uitleg gegeven wordt over de uitvoering in het voorgaande jaar. Daarmee geeft zij beknopt inzicht in de uitvoering ten opzichte van de planning en in preventief en repressief toezicht. Er zijn o.a. bij de lichtste categorie bedrijven voor brandveiligheid minder controles uitgevoerd dan gepland. Er is geen inzicht in de gevolgen en risico's van het niet uitvoeren van controles. Het resultaat van de evaluatie van de uitvoering is vertaald naar de programmering.

Toezichtregime groen:

Inzicht in uitvoering en handhaving

- o Voor 1 januari is het handhavingsprogramma aan de raad aangeboden en aan GS gestuurd;
- o Voor 1 april, dan wel samen met de jaarrekening, is het handhavingsjaarverslag aan de raad aangeboden en aan GS gestuurd;
- o Doelen en normen zijn behaald conform eisen in Wabo, Bor en Mor en kwaliteitsverordening. Er is een goede en actuele analyse van de risico's. Er is sprake van een consistent programma met voldoende operationele doelen, afwijkingen zijn begrijpelijk geformuleerd.

Intensiteit toezicht: laag

- o Ambtelijk gesprek bevindingen beoordeling uitvoering en handhaving: 1 à 2 keer per jaar.
- o Dossieronderzoek: indien specifieke omstandigheden daar aanleiding toe geven (steekproef)

3.3 Toezicht en Handhaving Wabo-taken 2016

3.3.1 Inleiding

Dit jaarverslag beperkt zich tot de handhavende taken die wij uitvoeren op grond van de Wet algemene bepalingen omgevingsrecht (Wabo) en gaat dus niet over de handhavingstaken in de openbare ruimte. Het gaat hier om de handhaving van de regels op het gebied van bouwen, bodem, brandveilig gebruik van bouwwerken en milieu. Op deze taken zijn de kwaliteitseisen van toepassing die eerder in dit uitvoeringsprogramma genoemd zijn (zie paragraaf 2.1).

Een deel van het takenpakket (milieu, slopen/asbest, bodem) is ondergebracht bij de Regionale Uitvoeringsdienst Twente (verder: RUD). De RUD planning was beschikbaar nadat het uitvoeringsprogramma voor 2016 was vastgesteld zodat hier vooraf geen rekening mee kon worden gehouden. De RUD planning is voor een beperkt deel van invloed geweest op de eigen planning. Wij hebben enkele controles voor partners uitgevoerd. Ook viel eigen capaciteit weg door langdurige ziekte. Voor het daardoor vrijkomende werk is via de RUD capaciteit ingehuurd (100 controles bij type B-bedrijven en 30 controles in de Klasse II Agrarisch). Ook dit jaar zijn er weer zaken geweest die veel capaciteit hebben gevraagd (o.a. langlopende klachtenprocedures en panden met achterstallig onderhoud/verwaarlozing).

Inhoudelijk hebben we hieronder per onderwerp (bouwen, slopen etc.) aangegeven in hoeverre we de doelstellingen uit het vorige uitvoeringsprogramma hebben gerealiseerd. We grijpen bij deze onderwerpen dan ook even kort terug op die doelstellingen door deze nog even te benoemen.

3.3.2 Bereikbaarheid buiten kantooruren

In het Besluit omgevingsrecht staan kwaliteitseisen die aan een uitvoeringsorganisatie worden gesteld. Wij moeten onze organisatie zo inrichten dat een adequate en behoorlijke uitvoering van het handhavingsbeleid en het uitvoeringsprogramma gewaarborgd is. Daartoe behoort ook dat wij buiten de gebruikelijke kantooruren bereikbaar en beschikbaar moeten zijn voor acute klachten en incidenten. Dit was geregeld via de piketdienst van Onderhoud Enschede. Dit bleek echter niet de betrouwbaarheid te geven die wij er van hadden verwacht. In 2016 is gezocht naar een professionelere oplossing. Die hebben wij gevonden in Pricon B.V. Dit bedrijf, dat gespecialiseerd is om de bereikbaarheid buiten kantooruren te faciliteren, wordt door voor veel provincies, RUD's en waterschappen ingezet voor de bereikbaarheid buiten kantooruren. Vanaf 1 januari 2017 zal Pricon dit ook voor Enschede gaan verzorgen.

3.3.3 Bouwen/RO

Voor het onderdeel bouwen waren de volgende doelstellingen opgenomen in het uitvoeringsprogramma 2016:

- | |
|--|
| <ol style="list-style-type: none">1. Het waarborgen van (constructieve- en brand)veiligheid.2. Het bevorderen van het gebruik van duurzame materialen in de bouw en het stimuleren van energiebesparende maatregelen. |
|--|

In de controles was structureel aandacht voor deze doelstellingen. Bouwtoezicht vond plaats op basis van de toezichtmatrix van het Landelijk Toezichtprotocol. Veiligheid loopt hier als een rode draad doorheen. Voor het onderdeel brandveiligheid kregen wij ondersteuning van de Brandweer Twente.

In 2016 waren er bouwprojecten, -activiteiten die de nodige tijd gevergd zoals de nieuwbouw van het Medisch Spectrum Twente en het hotel Van der Valk. Ook het verbouwen van panden naar wooneenheden door een projectontwikkelaar hebben veel capaciteit gekost omdat er structureel werd verbouwd in afwijking van de regels waardoor het noodzakelijk was om handhavend op te treden.

Het is merkbaar dat er steeds meer bouwactiviteiten zijn, vooral in de woningbouw is een toename te zien. Dat blijkt ook uit de cijfers. In 2016 is bij 167 (was 92) bouwprojecten een toezichtzaak gestart. Van vóór 2016 loopt er nog een toezichtzaak bij 32 (was 34) bouwprojecten. Bij al deze bouwprojecten zijn er in totaal **1000** (was 929) bouwcontroles

uitgevoerd. Daarin is het voor de inspecteurs lastig om op de juiste momenten tijdens het bouwproces toezicht te houden. Dit wordt veroorzaakt door de toename maar ook door de bouwsnelheid. Gevolg hiervan is dat er punten uit het ITP worden gemist. De bouw gaat dan sneller dan dat wij kunnen 'lopen'. In 2017 hopen wij met inzet van extra capaciteit hier beter op in te spelen.

Duurzaamheid/Groene leges

In 2016 is het project "Groene leges" voor de duur van 2 jaren van start gegaan. De regeling hield in dat bewoners en organisaties met duurzame initiatieven minder leges hoeven te betalen voor hun vergunningaanvraag als het project waarvoor de vergunning wordt aangevraagd een belangrijke bijdrage levert aan de verduurzaming van de gemeente Enschede. Er is in 2016 zoveel gebruik van gemaakt dat de regeling tot het moment van de evaluatie begin 2017 alleen nog voor particulieren openstaat. Leges worden zo ingezet als instrument om de duurzaamheidsdoelstellingen uit het coalitieakkoord te realiseren m.n. in bestaande en in nieuwbouw. In 2016 zijn al enkele woningen (2) gerealiseerd. In 2017 zal, gezien het aantal afgegeven vergunningen, het bouwen op grond van deze regeling aanzienlijk toe gaan nemen.

Tabel : Zakenoverzicht Bouwtoezicht 2016

Onderwerp	2014	2015	2016
Wonen Cat. 1 (< € 100.000)	9	5	12
Wonen Cat. 2 (€ 100.000 - € 1.000.000)	41	50	81
Wonen Cat. 3 (> € 1.000.000)	8	5	7
Publiek Cat. 1 (< € 100.000)	19	2	9
Publiek Cat. 2 (€ 100.000 - € 1.000.000)	16	8	15
Publiek Cat. 3 (> € 1.000.000)	9	1	6
Bedrijf Cat. 1 (< € 100.000)	6	8	15
Bedrijf Cat. 2 (€ 100.000 - € 1.000.000)	16	9	13
Bedrijf Cat. 3 (> € 1.000.000)	1	0	3
Overige cat. 1,2,3	6	4	5
Subtotaal:	131	92	167
Evenementen	11	12	12
MIA-controles	62	59	42
Klachten bouw	73	132	126
Klachten RO	7	18	31
Eigen waarnemingen	32	19	28
Sloop zonder asbest	5	6	4
Sloop met asbest	78	65	79
Mobiel breken bouw- en sloopafval		2	5
Controles voor ander bevoegd gezag		1	3
Hercontroles na vooraanschrijving			11
Dwangsomcontroles			8

In het uitvoeringsprogramma van 2016 waren een aantal projecten gepland. Hierna wordt per project weergegeven wat het oorspronkelijk doel was, wat de inzet is geweest en het resultaat dat dat heeft opgeleverd.

Uitvoering aanpak permanente bewoning op campings (leefbaarheid bevorderen).

Dit project zit nu in de uitvoeringsfase en zal als regulier werk door blijven lopen. Door de gemaakte werkafspraken met de collega's van de Basisregistratie Personen kan dit als reguliere werkzaamheden worden gerekend.

In 2016 zijn er 18 onderzoeken geweest naar (illegale) bewoning op campings. In 16 gevallen was sprake van een nieuwe situatie en zijn er waarschuwbrieven verstuurd waarin overtreders binnen 9 maanden een andere woonruimte moeten zoeken.

Evenementenlocaties en brandveiligheid en overige regels (veiligheid bevorderen).

In navolging van de in 2015/2016 gehouden themacontroles op bouw, brandveiligheid en milieu op het Go Planet terrein, is besloten dit traject voort te zetten bij het voormalige Polaroid terrein, de huidige Performance Factory. Nadat de Polaroid in 2008 failliet is gegaan, is er in dit complex een doorstart gemaakt en is Wooncorporatie Domijn de nieuwe eigenaar geworden. Het is de bedoeling dat, per gebouw activiteiten voor sport en beweging, kunst, cultuur & ambacht, zorg en welzijn & bedrijven gaan plaatsvinden. De Performance Factory dient een bruisende "talentenfabriek" te worden voor onderwijs, kunst, cultuur, sport & ondernemerschap. Vanwege de voormalige industriële functie wordt er momenteel gewerkt aan de plannen en verbouwingen om hiervoor geschikte ruimten te realiseren. Sinds enkele jaren zijn er al meerdere bedrijven en activiteiten actief in dit complex.

In oktober en november 2016 zijn inventarisaties gedaan. Er is geconstateerd dat de regelgeving voor brandveilig gebruik, bouwen, ruimtelijke ordening en milieu niet goed worden nageleefd. Dit komt mede door afwisseling in de activiteiten, veranderingen in de gebouwen en het wisselen van de eigenaren.

Dit gaat ten koste van de veiligheid van diegenen die er werken en voor de bezoekers. Doelstelling van dit project en deze themacontroles zijn dan ook om knelpunten in een vroegtijdig stadium te ondervangen. De verwachting is dat dit traject doorloopt medio 2018.

3.2.4 Bodem

Binnen de afdeling is één milieu-inspecteur bodem werkzaam. De coördinatie van het bodemtoezicht vindt plaats vanuit het "kennispunt Bodem" van de RUD. Ook landelijk weet men ons te vinden voor kennis en expertise. De doelstelling voor het onderdeel bodem is als volgt.

Het voorkomen en verbeteren van negatieve effecten voor de bodem door toezicht te houden op grondverplaatsingen en saneringen en door middel van voorlichting op locatie om bewustwording tot stand te brengen
--

2016 is grotendeels verlopen als gepland. Naast het eigen werk zijn er controles verricht op (illegale) grondstromen voor twee partners binnen de RUD. Dat had te maken met de aanleg van de rondweg in Borne, waarvoor bij Borne geen toezichtcapaciteit was. Ook is werk uitgevoerd voor het samenwerkingsverband Noaberkracht (Dinkelland en Tubbergen). Dat betrof het saneren en afdekken van een voormalige stortplaats en het toezicht op grondstromen. Door een wat minder aanbod dan voorzien in Enschede kon het werk in Borne en Noaberkracht worden opgepakt. Van een gelopen risico voor Enschede is dan ook geen sprake.

In vier gevallen was het nodig een melding te doen bij het Toezichtloket Bodem van de Inspectie Leefomgeving en Transport (ILT). Bij dit loket kunnen lokale toezichthouders en bedrijven signalen indienen over mogelijke overtredingen van het Besluit bodemkwaliteit waar de ILT als toezichthouder verantwoordelijk voor is.

Akzo

Hoewel op zich staande incidenten, die gering in omvang zijn, goed ambtelijk afgedaan kunnen worden heeft de casus omtrent de Akzo ons het volgende geleerd. Het incident bij de Akzo heeft ons doen realiseren dat het belangrijk is om ook, bij een cumulatie aan (kleinschalige) incidenten bij een bedrijf of op een terrein, de afweging te maken of de portefeuillehouder en/of de Raad op de hoogte moet(en) worden gebracht. De keuze moet dan niet ambtelijk worden gemaakt maar altijd in overleg met verantwoordelijk portefeuillehouder. Vanuit betrokkenheid en gedrevenheid wordt in voorkomend geval teveel naar de oplossing gewerkt waar een kort overleg ook op zijn plaats zou zijn geweest.

Onderwerp	Gepland 2016	Realisatie 2016	Realisatie 2015
Toezicht WBB saneringen	40	43	31
Toezicht Besluit bodemkwaliteit	80	64	96
Toezicht Besluit bodemkwaliteit Voor een RUD-partner	0	41	
Eigen waarnemingen	6	7	6
Totaal controlezaken	126	155	
Bodemsignaal aan Inspectie Leefomgeving en Transport	1	4	1



3.2.5 Brandveilig gebruik van bouwwerken

Met de vorming van de Veiligheidsregio Twente is besloten dat Brandweer Twente de taakuitvoering op het gebied van advisering en toezicht brandveiligheid uitvoert. Wij zijn als bevoegd gezag (eind)verantwoordelijk voor deze taak en de daaruit voortvloeiende bestuursrechtelijke handhaving (juridische procedure). De taken worden uitgevoerd vanuit de doelstellingen:

Het waarborgen van de constructieve- en brandveiligheid in de bouwfase.
Het zorgdragen voor het brandveilig gebruik van bouwwerken.

In 2016 zijn de categorie HOOG objecten binnen de gemeente gecontroleerd op basis van het toezichtprofiel brandveiligheid van de Brandweer Twente. De categorie HOOG richt zich primair op de objecten waar de grootste risico's liggen en waar de grootste kans is dat overtredingen plaatsvinden. Voorbeelden zijn zorgcentra, kinderopvang en kamerverhuur.

De planning voor 2016 was **595** objecten te controleren op het brandveilig gebruik. In totaal zijn er in periode tot 1 oktober 2016 **494** objecten binnen de prioriteit HOOG gecontroleerd. Daarnaast zijn er ook **47** objecten binnen de categorie MIDDEN en LAAG gecontroleerd. Dat betekent dat er op dit moment sprake is van een achterstand in voortgang van controles.

Hiervoor zijn er twee verklaringen. Enerzijds komt dit door personele aangelegenheden. Door verloop van personeel binnen team Toezicht & Objectinformatie van Brandweer Twente is de beschikbare capaciteit beperkter geweest. Anderzijds zijn de controles brandveiligheid op andere gebieden hoger uitgevallen dan vooraf geschat. Zo zijn er tot nu toe 83 controles geweest in de bouwfase (50 gepland) omdat er weer in toenemende mate wordt gebouwd.

Project kamergewijze verhuur

Het groot aantal hercontroles heeft er onder andere mee te maken dat in 2016 het project kamergewijze verhuur is uitgevoerd dat in totaal bestond uit **300** controles. Bij het project is het naleefgedrag gemeten op artikelniveau. Op basis van kwantitatieve resultaten op de wettelijk grondslagen wordt een totaal naleefgedrag van 93% na de eerste controle en een 86% na de hercontrole gemeten (1 op 10 van de eerdere geconstateerde overtredingen uit de eerste controle waren nog steeds niet opgelost bij de hercontrole). Hieruit kan heel snel geconcludeerd worden dat deze panden bovengemiddeld brandveilig zijn. Echter bedraagt

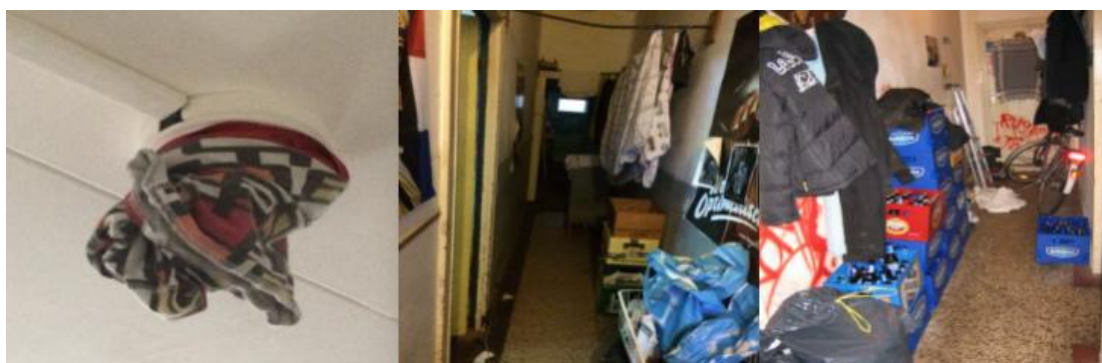
het daadwerkelijke naleefgedrag van deze studentenhuizen 83% na de eerste controle waarbij naast de pijlers van de wetgeving (het Bouwbesluit 2012) ook naar andere aspecten binnen brandveiligheid zijn gekeken (zie bijgevoegde tussentijdse evaluatie). Begin januari wordt de definitieve analyse opgeleverd.

Naleefgedrag totaal:

Deze grafiek geeft het naleefgedrag per afzonderlijk hoofddoel van preventie aan. Bij deze grafiek zijn naast de wettelijk overtredingen ook andere type overtredingen (bijvoorbeeld: het veilig gebruik van elektrische apparaten, CO-melders, vluchtplannen) opgenomen. Hieruit kan bijvoorbeeld afgelezen worden dat 3 op 10 van de kamerverhuurpanden problemen hebben met het aspect veilig optreden bij brand (bijvoorbeeld omdat de blustoestellen niet worden onderhouden).



Opvallend genoeg vormt het niet voldoen aan het aspect 'Veilig vluchten bij brand' de helft van de totale overtredingen, waarbij voeren de geblokkeerde vluchtroutes en afgeplakte/afgekoppelde rookmelders de boventoon (zie ook hieronder).



Uit dit project kamergewijze verhuur zijn een aantal voorlopige aanbevelingen trekken op basis van het naleefgedrag bij kamergewijze verhuur.

- § 'Brandveiligheid is een gezamenlijke verantwoordelijkheid'. De beide doelgroepen (huurders en verhuurders) dienen nut en noodzaak en samenhang van de preventie maatregelen in te zien/begrijpen. Hieromtrent kan bijvoorbeeld met de eigenaren die meerdere studentenpanden in hun bezit hebben, een betere (naleef)afspraken/brandveiligheidsplan gemaakt worden;
- § Het aspect vluchtveiligheid dient vooral bij de studenten meer onder de aandacht gebracht te worden. Naast de voorlichting/ bewustwordingstrajecten, dienen de eigenaren ook in privaatrechtelijke sfeer (bijvoorbeeld: huurcontract) bindende afspraken te maken met de studenten.
- § Hierbij kan gedacht worden aan opleggen van bepaalde sancties (niet terug betalen van borg) om het slopen/afplakken van rookmelders en het blokkeren van vluchtroutes te voorkomen;
- § Het toepassen van de bonus/malus toezichtstrategie, waarbij de gedragscomponent van de overtreders centraal staat. Op basis hiervan kunnen de calculerende eigenaren beter op hun verantwoordelijkheden worden gewezen;
- § Verder specificeren van BRIS-toezicht om aanvullende managementgegevens te kunnen genereren. Hieromtrent kan gedacht worden aan een betere ranking van overtredingsvlakken.

Verder zijn objecten van de zorginstellingen De Twentse Zorgcentra en Aveleijn in projectvorm opgepakt. Daarnaast valt over 2016 ook te constateren dat er zaken zijn die veel

capaciteit hebben gevraagd vanwege de omvang zoals de objecten van Aveleijn en Go Planet.

Hoewel voor de periode tot 1 oktober de planning achterblijft, is de verwachting dat richting het einde van 2016 dit nog wel wordt ingelopen. Het is lastig concreet te zeggen welke risico's er zijn vanwege niet uitgevoerde controles. Immers, die objecten zijn nog niet bezocht. Gelet op resultaten van de wel uitgevoerde controles in Enschede zijn er geen directe aanwijzingen dat dit tot een onacceptabel verhoogd risico leidt. De frequentie waarmee de meeste prioriteit HOOG-objecten wordt bezocht is 1 x per jaar. Met het niet realiseren van de planning komt deze frequentie lager te liggen (lees, datum controle schuift enigszins door), maar worden objecten nog wel bezocht. Bij kinderopvang en wonen met zorg worden de meeste zware overtredingen gemeten. Dit heeft waarschijnlijk te maken met de bezuinigingen binnen de zorg en de krapte binnen de kinderopvang. In de laatste kolom van onderstaande tabel staat het naleefpercentage per gebruiksfunctie vermeld.

Tabel realisatie brandveilig gebruik 2016

Brandveiligheid	Periodieke controles	Overig	Percentage naleefgedrag
Bijeenkomstfunctie >10 personen <12jr.	7		86%
Bijeenkomstfunctie >10 personen lich./verst. Gehandicapten	5		40%
Bijeenkomstfunctie >500 personen	5		80%
Bijeenkomstfunctie voor kinderopvang <4 jr. of 24-	24		66%
Cellengebouw	1		100%
Gezondheidszorg met niet-zelfr. en/of bedl. pat.	5		100%
Industriefunctie > 500 personen	0		
Kamerverhuur >4 wooneenheden	319		60%
Kantoorfunctie > 500 personen	0		
Logiesfunctie >50 personen	9		89%
Onderwijsfunctie >10 personen <12jr.	93		75%
Onderwijsfunctie >12 jr >500 personen	7		53%
Overige gebruiksfunctie vuurwerkopslag	0		
Sportfunctie > 1000 personen	0		
Wgb/wng: geclusterd ihkv zorg op afroep / 24u.	2		50%
Wgb/wng: groepswoning ihkv zorg op afroep/24u.	17		59%
Winkelfunctie > 1000 personen	0		
Hercontroles		291	
Ondersteuning bouwtoezicht		83	
Klachten (ad hoc)		10	
Oplevercontroles (prio 2+3*)		47	
Totaal producten	494	431	

Planning voor 2017

In de planning voor 2017 wordt rekening gehouden met de ervaringen die in 2016 zijn opgedaan, waarbij vooral op het onderdeel hercontroles meer sturing moet komen. Dit betreft dan vooral de realisatiefase. Daarnaast wordt de pilot Risicogericht toezicht in 2017 in Enschede ingevoerd waarvoor onder andere het naleefgedrag per gebruiksfunctie als input zal worden gebruikt (laatste kolom tabel realisatie brandveilig gebruik 2016).

3.2.6 Milieu

In het uitvoeringsprogramma 2016 zijn voor het onderdeel milieu de volgende doelen vastgelegd:

1. Het bevorderen van het gebruik van duurzame materialen bij bedrijven en het stimuleren in het nemen van energiebesparende maatregelen.
2. Het zorgdragen voor een veilig gebruik en opslag van gevaarlijke stoffen.
3. Het zorgdragen voor een proactieve houding van de maatschappij (burgers en bedrijven) ten aanzien van de zorg voor het milieu om daarmee het naleefgedrag en de leefomgeving te verbeteren.

Voor 2016 stonden een aantal periodieke controle gepland. Het geplande aantal is niet helemaal gehaald. Daaraan liggen de volgende oorzaken ten grondslag.

Energie

De Europese Energie Efficiency Richtlijn (EED) kent onder andere een verplichting voor grote ondernemingen tot het uitvoeren van een energie-audit. In 2016 werden wij geconfronteerd met spontaan ingestuurde energie-audits en vragen hierover. Tot nu toe is er contact met 18 ondernemingen (35 vestigingen) in Enschede. Hier was geen tijd voor gepland. Onder de richtlijn vallen ook ondernemingen die niet meldings- of vergunningplichtig zijn op grond van milieuregels en waar wij normaliter geen toezicht houden. Daarnaast nemen wij actief deel in de gevormde regionale werkgroep. In totaal heeft dat 119 uur aan toezichtcapaciteit gekost.

Personeel

Zoals in de inleiding al vermeld werden wij dit jaar geconfronteerd met langdurige ziekte van een collega. Dit hebben we opgevangen door inhuur via de RUD voor 130 controles (100 klasse I type B en 30 klasse II agrarisch).

Klachten

Het aantal ontvangen klachten ligt hoger dan voorzien (84/75). In hoofdzaak ontvangen wij klachten over geluid en geur. Vooral de geurklachten rondom bierbrouwerij Grolsch hebben veel gevergd van onze capaciteit. Ook was een aantal keren nodig om in de avond- en weekenduren klachten te onderzoeken zoals het uitvoeren van geluidmetingen.

Ongewone voorvallen

Er zijn dit jaar meer zaken op dit onderdeel geweest dan in 2015 (7). In de meetperiode zijn 10 ongewone voorvallen behandeld.

Meer themacontroles

Er zijn meer themacontroles uitgevoerd. Dat kan zowel gepland als niet gepland zijn. Zo is er in januari de overdracht geweest van de twee BRZO-bedrijven in Enschede naar het nieuwe bevoegde gezag, de provincie. Ook het faillissement van een groothandel in vuurwerk en het project Go Planet, waarbinnen de milieubedrijven ook integraal zijn gecontroleerd, zijn hierin opvallende zaken die capaciteit hebben gevergd.

Deze ontwikkelingen hebben er voor gezorgd dat, ondanks extra inhuur van twee milieu-inspecteurs via de RUD, niet alle geplande controles in de meetperiode uitgevoerd konden worden. De bedrijven die niet zijn bezocht vallen voor het merendeel in de laagste risicocategorie, de klasse I type B, zoals horecabedrijven, en een klein aantal in de klasse II Agrarisch (agrariërs). De bedrijven die relevant voor hun omgeving zijn allen gecontroleerd. Voor de controles die nog niet zijn uitgevoerd (58), zal extra worden ingehuurd. De opdracht hiervoor is al verstuurd aan de ICS van de RUD Twente.

Titel tabel: Overzicht uitgevoerde milieuzaken

Milieutoezicht	Gepland 2016	Realisatie 2016	Onderdeel	Aantal
Uitgevoerd t/m 1-10-2016		495		
Afgedaan zonder controle		17	Activiteiten gestopt, verhuisd, failliet	
Inhaalslag met inhuur tot en met 1-12-2016		50		
Subtotaal:	620	562		
Oplevercontroles	25	49		
Totaal:	645	610*		
*Eigen personeel en inhuur zullen de laatste controles uitvoeren voor het eind van het jaar.				
Klachten Aantallen op hoofdonderdelen. Onderaan deze tabel is een onderverdeling gemaakt.	75	84	Geluid	40
			Afvalwater	0
			Bodem	0
			Geur	34
			Licht	0
			Lucht	2
			Gebruik openbare weg	3
			Vestiging zonder Melding/vgn	4
			Verbranden afval	1
Ongewoon voorval	0	10	Brand	4
			Ongeval	1
			Storing bedrijfsproces	4
			Lekkage tank	1
Inventariserende controle	0	26	Eigen waarneming	19
			Overig	7
MIA-controles (milieu)		46		46
Themacontroles	20	36	Afvalwater WSV	24
			N.a.v. faillissement	1
			Op verzoek bedrijf	1
			Project Go Planet	5
			Overdracht BRZO	2
			Keuring voorziening	3
Administratieve controles	4	23	EMJV	5
			EED	18
Controles na vooraanschrijving		3		3
Controles voor RUD partner		3		3
Handhavingstoetsen	0	5		5
Totaal	744	780		

Verdieping milieuklachten			
Geluid	Afzuiging	1	40
	Koelinstallaties	8	
	Laden/lossen	0	
	Muziek	16	
	Overig	5	
	Transportbewegingen	3	
	Warmdraaien voertuigen	0	
	Werkzaamheden	7	
Afvalwater			0
Bodem			0
Geur	Afvoerhoogte / afzuiging	8	34
	Bedrijfsproces	8	
	Opslag afval	1	
	Overig	17	
Licht			0
Lucht	Rook	1	2
	Stof	1	
Gebruik openbare weg			3
Vestiging zonder melding/vgn			4
Verbranden afval			1
Totaal			84

De controlegegevens over 2016 laten een naleefpercentage zien van 77%. Het naleefgedrag is daarmee licht gestegen ten opzichte van vorig jaar.

Naleefgedrag milieu		Naleefpercentage
Eerste controles	763	77% (was 73%)
Vervolgcontrole:		
ambtelijke waarschuwingen	176	
Vooraanschrijving	0	
Beschikking	0	

Duurzaamheid bij bedrijven (EED)

Binnen de regionale uitvoeringsdienst Twente is het Platform Duurzaamheid actief. De deelnemers vertegenwoordigen ten aanzien van het milieutoezicht bij bedrijven de partners als het gaat om energiebesparing bij bedrijven. In 2016 speelde met name de opleiding van milieu-inspecteurs in de regio, de Europese Energie Efficiency Richtlijn (EED) en het project kantoorgebouwen.

EED is de afkorting van de Europese Energie Efficiency Richtlijn. De richtlijn kent onder andere een verplichting voor grote ondernemingen tot het uitvoeren van een energie-audit. De Europese richtlijn wil met de energie-audits bewustwording en inzicht in mogelijke energiebesparingsmogelijkheden creëren. Dit moet leiden tot het stimuleren van bedrijven en instellingen om meer maatregelen te treffen voor het besparen van energie. In 2016 hebben in Enschede 12 ondernemingen een energie-audit ingediend. Deze zullen komend jaar worden beoordeeld. Er zijn met het Rijk afspraken over compensatie van de uitvoeringslasten. Het bedrag wordt in december 2016 uitgekeerd via het gemeentefonds uitgekeerd. In 2017 zal het onder de regie van de RUD in uitvoering komen

Projectplan energiebesparing bij bedrijven

Milieu-inspecteurs hebben de basis cursus energiebesparing gevolgd en enkele inspecteurs de cursus EED (beoordelen rapportages).

Er is in het kader van dit plan als pilot in de regio een aantal kantoorpanden bezocht en gecontroleerd. Hiervoor is in dit projectplan een ondersteuningsbijdrage vanuit VNG ontvangen, zie bijlage 1.

3.2.7 Buitengewone opsporingsambtenaren domein II

De twee Boa's domein II houden toezicht op en handhaven de regels van de Wet Milieubeheer, de Wet algemene bepalingen omgevingsrecht, de Wet Bodembescherming, de Waterwet en de Flora- en Faunawet. Zij werken vooral in het buitengebied van Enschede. Daar pakken zij de illegale vuilstort, het zwerfafval, het verontreinigen van de bodem en lozingen in het oppervlaktewater aan. Toezicht op de bescherming van flora en fauna maakt hiervan ook onderdeel uit. Daarnaast ondersteunen de Boa's domein II de bouw- en milieu-inspecteurs bij de strafrechtelijke handhaving die flankerend naast de bestuursrechtelijke handhaving ingezet kan worden op basis van de handhavingstrategie. Dit was voorheen een taak van het milieuteam van de Politie die zich nu vooral concentreert op (zware) milieucriminaliteit.

Werkzaamheden vinden plaats op basis van een samenwerkingsovereenkomst gesloten met de provincie Overijssel. Het provinciale kennispunt Boa/Ketenhandhaving heeft een faciliterende rol door de coördinatie en het beheer voor haar rekening te nemen. Via de provincie hebben onze boa's toegang tot het Boa registratiesysteem dat gekoppeld is met het Centraal Justitieel Incassobureau (CJIB).

Ook in 2016 waren er weer verontreinigingen in de openbare ruimte. 37 zaken zijn opgepakt. In samenwerking met het Team Juridisch Advies en Controle is in totaal een bedrag van €33.725,59 teruggevorderd van de veroorzakers. Dit betreft in hoofdzaak kosten die gemaakt zijn om verontreiniging op te ruimen.

In de periode van november 2015 t/m februari 2016 zijn onze Boa's Domein II niet bevoegd geweest, waardoor ze niet strafrechtelijk hebben kunnen optreden. Oorzaak van deze tijdelijke onbevoegdheid was feit dat er een categoriale beschikking vanuit het Ministerie van Justitie was komen te vervallen. In deze periode hebben de Boa's Domein II wel kunnen werken als toezichthouder, met de bevoegdheden vanuit de Algemene wet bestuursrecht. In die periode is er in drie gevallen voor boa ondersteuning het boa-kennispunt ingeschakeld.

Extra handhaving parkeervisie

In 2016 hebben we extra gehandhaafd in de gebieden die buiten de betaald parkeergebieden liggen. Ook hebben we extra gehandhaafd na de eindtijd betaald parkeren in overlastgebieden. Overlast bestaat vooral uit hinderlijk parkeren. Samen met het parkeerbedrijf wijzen we per 2 maanden "hotspots" aan waar veel overlast bestaat. De extra inzet is gefinancierd vanuit de parkeervisie. Voor 2017 krijgen we geen budget meer hiervoor, daarom wordt hier in 2017 ook geen capaciteit aan besteed.

Onderdeel	Waarschuwing	Bsb-m	PV	€
Totaal:	83	17	9	37
Storten en achterlaten afval 10.2	16	6	2	10
Verbranden van afval 10.2 WM	2	3		
Wegwerpen zwerfafval			2	
Asbestverwijdering zonder melding	2	2		
Slopen zonder melding		3		
Bouwen zonder vergunning			1	
Bodemverontreiniging	19	1	2	22
Vernieling bomen	2		2	3
Overtredingen activiteitenbesluit	7	2		
Zorgplicht (Verwaarloosde	4			
Ondersteuning bestuursrecht	7			
Project reclame invalswegen	24			
Overige zaken				2

Vervuiling wegen*	37	
Ondersteuning bestuursrecht	41	
Project illegale reclame invalswegen**	24	
Totaal afgehandelde klachten	524	

*In 2016 is er extra aandacht geweest voor incidenten op de openbare weg en/of –groen. Bij 37 incidenten is het mogelijk geweest om de kosten voor vervuiling te verhalen op de vervuiler. Totaal ging het hierbij om een bedrag van ruim €33.725,=.

**In 2016 is, in opdracht van het college, extra aandacht geweest voor illegale reclame langs invalswegen. Dit project heeft geresulteerd dat op 24 locaties meerdere reclame-objecten verwijderd zijn en ook niet meer zijn terug geplaatst.

3.2.8 Juridische afhandeling

Het juridisch team is breed inzetbaar, van Wabozaken tot en met de APV. De juridisch adviseur is vanaf de vooraanschrijving verantwoordelijk voor het proces: verder is hij zaakverantwoordelijk voor handhavingsverzoeken. Het werkveld wordt ook steeds breder. Voor dit jaar is een nieuw onderwerp handhaving met betrekking tot illegale prostitutie en komend jaar komt daar handhaving voor Hennep Teelt bij. Dit zijn aanschrijvingen met betrekking tot het veilig gebruik van de elektrische installatie.

Naast het afhandelen van handhavingstrajecten wordt vaak een beroep gedaan op de juridisch adviseurs door andere afdelingen voor een advies. Die adviezen zijn divers en dragen op uiteenlopende manieren bij aan een verhoogde naleefbereidheid van bedrijven en inwoners of bijvoorbeeld ook aan beter beleid en betere regelgeving. Het dossier Akzo heeft vanwege de complexiteit en de politieke gevoeligheid veel capaciteit gevraagd. Hieronder is in een tabel aangegeven hoeveel zaken zijn behandeld, onderverdeeld naar Wabo-onderdeel. Voor dit jaar zijn de aantallen opgesplitst per aandachtsgebied.

Tabel overzicht juridische zaken 2016 (1-1 t/m 30-9)

Juridische zaken tot 1 oktober 2016				
Zaken			tot 1 okt	UP 2016
Handhavingsverzoeken	Bouw	9		
	Ill. Prostitutie	4		
	Milieu	5		
	RO	7		
	Asbest	1		
	DHW	1		
	APV	1		
	Evenementen	1		
Totaal Handhavingsverzoeken			29	20
Vooraankondigingen	Bouw	15		
	Brandveiligheid	60		
	Milieu	9		
	RO	8		
	DHW	1		
	APV	1		
Totaal Vooraankondigingen			94	100
Dwangsombeschikkingen	Bouw	18		
	Brandveiligheid	8		
	Milieu	3		
	RO	2		
	Asbest	1		
Totaal Dwangsombeschikkingen			32	25
Innen dwangsom	Bouw	1		
	Brandveiligheid	2		

	Milieu	4		
	RO	1		
Totaal Innen dwangsom			8	15
Bestuursdwangbeschikkingen	Brandveiligheid		1	2
Innen kosten bestuursdwang	Bouw		1	0
Intrekken bestuursdwang	Brandveiligheid		2	0
Intrekken vergunning			0	0
Gedogen			0	1
	Bus evaluatie	9		
	Beschikken evaluatieverslag	16		
	Instemmen evaluatieverslag	12		
	Wbb bevelen	2		
Bodembeschikkingen			39	2
DHW	Waarschuwing	8		
	Bestuurlijke boete	4		
	Dwangsom /intrekking	3		
Totaal DHW			15	5
Illegale prostitutie / BP	waarschuwing		7	0
Bezwaar/beroep/hoger beroep			12	15
Nieuwe onderwerpen				
Hennepteelt / gevaarlijk situatie			0	
APV			3	
Marktverordening			1	
Totaal			244	185
Projecten:				
Bodemproject spoedlocaties			5	
Permanente bewoning campings			16	
Reclame langs invalswegen			-	

Verklaring bij tabel overzicht juridische zaken:

De gerealiseerde aantallen wijken af van de prognose. Opvallend is dat we dit jaar veel bouwstops hebben gehad. Dit is terug te zien in het aantal lasten onder dwangsom. Verder hebben de DHW en illegale prostitutie meer aandacht gehad. Ook voor het komend jaar verwachten wij meer inzet te moeten leveren op het gebied van DHW, APV, prostitutie en hennepteelt.

4. Ontwikkelingen

4.1 Inleiding

In dit hoofdstuk beschrijven wij de ontwikkelingen op het gebied van toezicht en handhaving die relevant zijn voor dit uitvoeringsprogramma.

Als gemeente moeten wij onze verantwoordelijkheid nemen voor de kwaliteit van de leefomgeving en voor verbeteringen in de uitvoering van VTH taken. Op grond van de Wabo moet in een verordening de kwaliteit van de uitgevoerde vergunningverlening, toezicht en handhaving (VTH) van het omgevingsrecht worden vastgelegd.

Alle taken op grond van de Wabo en de betrokken wetten vormen onderwerp van de verordening. Het gaat dan om thuishaken, die wij “in eigen huis” verrichten en de basistaken die krachtens de wet in opdracht van het college door de RUD Twente worden verricht.

Voor de taken die de RUD verricht is de verordening gelijklopend voor heel Twente. De in de verordening genoemde kwaliteitsdoelen zullen in 2017 worden uitgewerkt.

De Verordening kwaliteit vergunningverlening, toezicht en handhaving Enschede 2016 is vastgesteld op 19 december 2016.

In 2017 vindt een doorontwikkeling plaats van het uitvoeringsprogramma en het beleid. Naast toezicht en handhaving krijgt ook bestemmen en vergunnen hierin een plek. Ten behoeve van de uniformiteit werken we regionaal aan een blauwdruk voor een VTH-uitvoeringsprogramma en VTH-beleid. Per gemeente vindt vervolgens de lokale invulling plaats.

Het VTH-beleid zal in het tweede kwartaal 2017 worden vastgesteld door ons college. Het VTH-uitvoeringsprogramma wordt vastgesteld voor 1 januari 2018. We gaan daarmee voldoen aan de vereisten zoals die in de wijziging van het Bor zijn opgenomen.

4.2 Algemene ontwikkelingen

Regionale Uitvoeringsdienst (RUD)

De RUD zal zich in 2017 richten op die taken waarover eerder in regionaal verband (netwerk RUD) afspraken zijn gemaakt (BTP+). Ook zal er in 2017 tijd en capaciteit nodig zijn voor het vormen van de Omgevingsdienst Twente (ODT) die met ingang van 1 januari 2018 gerealiseerd moet zijn. Dat heeft gevolgen voor onze organisatie, werkprocessen en capaciteit. Een deel van de medewerkers komt dan, per 1 januari 2018, in dienst van de ODT.

Omgevingswet

Op 25 mei 2016 heeft de minister in een brief het kabinet geïnformeerd dat de invoering van de Omgevingswet is verschoven naar begin 2019 (was 1 januari 2018). In 2017 zet het kabinet verdere stappen in de stelselherziening van het Omgevingsrecht: het doel hiervan is om met minder en eenvoudiger regels flexibiliteit en gebiedsgericht maatwerk mogelijk te maken. De basis wordt gevormd door de nieuwe Omgevingswet waarin 24 bestaande wetten zullen opgaan. Om op tijd klaar te zijn voor de invoering volgen de programmamanager omgevingswet en een werkgroep proactief de ontwikkelingen, sluiten aan bij (landelijke) overleggen en anticiperen waar nodig. Dit onderwerp zal ook in 2017 de benodigde tijd vragen van de werkgroepleden en de diverse afdelingen.

Wet Kwaliteitsborging komt eraan.

De commissie Dekker heeft in 2008 vanuit het algemene adagium “privaat wat kan, publiek wat moet” onder meer voorgesteld om bouwplannen niet langer preventief door gemeenten te laten toetsen aan het Bouwbesluit. De bouw zou zelf in staat moeten zijn om de kwaliteit zodanig te borgen dat aan de voorschriften wordt voldaan. Met de uitvoering van de adviezen van de commissie Dekker legt het kabinet de verantwoordelijkheid voor de naleving van de bouwvoorschriften uitdrukkelijk terug bij de markt. Er vindt geen toetsing van het bouwplan en toezicht op de bouwtechnische kwaliteit tijdens de bouw meer plaats door de gemeente. Beide activiteiten worden afgedekt binnen de private kwaliteitsborging.

De wet Kwaliteitsborging voor het bouwen is in aantocht maar er is ook nog veel discussie omtrent dit onderwerp. Eerste pilots in enkele steden geven nog geen rooskleurig beeld van dit stelsel. Indien het wetsvoorstel in zijn huidige vorm doorgaat betekent dit voor ons een

grote verandering in het bouwtoezicht. Van 1 januari 2018 (geplande introductiedatum van de wet) zouden we dan het toezicht op bouwwerken moeten overdragen aan de bouwer/marktpartijen zelf. Bouwwerken zullen fasegewijs overgaan, te beginnen met de lichte bouwwerken. Hieronder vallen woningen en bedrijven met maximaal één bouwlaag. Wij zullen hier op tijd op in moeten spelen. De invoering van de wet heeft gevolgen voor onze organisatie, werkprocessen én personele capaciteit.

Het toezicht op de bestaande bouw blijft buiten dit private stelsel. Zodra er meer duidelijkheid ontstaat over deze ontwikkeling, gaan we op deze ontwikkeling anticiperen. Ook zullen we de gevolgen voor onze handhavingscapaciteit in beeld brengen.

4.3 Lokale ontwikkelingen toezicht en handhaving

Deregulering en consequenties

Vanaf 21 september 2015 is voor een aantal vergunningstelsels ²een dereguleringsoperatie afgerond en zijn nieuwe regels van kracht geworden. Voor de komende jaren zal bezien worden welke gevolgen dit heeft voor Toezicht en Handhaving. Eind 2017 wordt dit geëvalueerd.

In 2016 is begonnen met een tweede dereguleringsslag ³en in 2017 wordt het voorstel voorgelegd aan het college en raad.

Ook de landelijke overheid is bezig om vergunningstelsels om te zetten naar algemene regels. Vergunningen worden vervangen door meldingen of worden zelfs vergunningvrij. Van deze bouwwerken of activiteiten wordt van de inwoners en bedrijven verwacht dat deze wel voldoen aan deze algemene regels. Hierdoor komt de nadruk steeds meer te liggen bij toezicht en handhaving. De exacte invloed hiervan is nu nog niet vast te stellen maar zal zich de komende jaren moeten uitwijzen.

Ontwikkelingen landelijke politie

De landelijke politie reorganiseert op dit moment. Er worden daarom andere prioriteiten gesteld. De landelijke politie richt zich vooral op haar kerntaken (zwaardere strafrechtelijke zaken). De samenwerking met de nationale politie laat te wensen over. Zo lopen aanvragen om bevoegdheid tot BOA Domein I uit de pas en komt het voor dat deze niet direct ingezet kunnen worden als BOA. In november heeft het BOA-loket Oost Nederland aangegeven de samenwerking weer serieus vorm te willen geven. In Enschede zullen we actief contact zoeken tot overleg met het BOA-loket Oost Nederland.

Inzet extra capaciteit (2 ton)

Op 24 mei 2016 is een discussie memo handhaving 2.0 in het college behandeld. Aanleiding lag in het feit dat de formatie voor toezicht en handhaving in het fysieke domein al enige jaren krimpt en de vraag om toezicht en handhaving en het takenpakket groeit. Ook is aangegeven dat verhoudingsgewijs in Enschede aanmerkelijk minder aan toezicht en handhaving wordt gedaan dan landelijk gebruikelijk is. Deze discrepantie tussen 'kunnen' (capaciteit) en 'moeten' (wettelijke taken) / 'willen' (maatschappelijke/bestuurlijke wensen) is aan de orde gesteld in de genoemde discussiememo.

In de discussie memo was een aantal scenario's uitgewerkt, met daaraan gekoppeld de financiële consequenties. Op basis daarvan heeft het college en raad gekozen om voor de jaren 2017, 2018 en 2019 een bedrag van 200.000 euro beschikbaar te stellen.

² Producten deregulering 1^e tranche: kappen van bomen, standplaatsen, reclame, stoken, terrassen, uitwegen, kamperen, aanlegvergunning, ontheffing sluitingstijden, objecten in de openbare ruimte, venten en splitsingsvergunning

³ Producten deregulering 2^e tranche: objecten in de openbare ruimte in gebied Stadserf, terrassen bij niet – horecabedrijven, speelautomatenvergunningen, ontheffingen voor objecten onder een hoogspanningslijn, prostitutievergunningen, stookontheffing op basis van de Wet milieubeheer, welstandseis/beleid, ontheffing geluidhinder bouw- en sloopwerkzaamheden op zaterdag, collectievergunningen en ontheffingen / toelaten rijden stadserf.



In bijlage 2 van het uitvoeringsprogramma geven we aan het toegekende bedrag gedurende de periode 2017 – 2020 gaan inzetten, door:

- a. Uitbreiding van de capaciteit bij handhaving openbare ruimte
- b. Investeren in kwaliteit
- c. Inzet op nieuwe taken
- d. Slimmer omgaan met de capaciteit (incl samenwerking)

De vertaling hiervan vindt plaats in dit uitvoeringsprogramma toezicht en handhaving 2017 hoofdstuk 6.



Drank- en Horecawet

Toezicht en de handhaving in het kader van de Drank- en Horecabeleid hebben we in ons nieuwe handhavingsbeleid (Helder Handhaven 2.0) opgenomen. Conform dit beleid zal de uitvoering gestalte krijgen. Dit houdt in dat we vier maal per jaar MIA-acties (= multidisciplinaire integrale acties) uitvoeren en twee thema-gerichte controles. Buiten de hierboven genoemde DHW controles worden openbare orde problemen, gerelateerd aan de DHW, altijd opgepakt.

Extra capaciteit

Voor een periode van 3 jaar (2017-219) is er extra budget beschikbaar voor toezicht en handhaving. Een deel van dit budget zal worden ingezet om toezicht en handhaving op de Drank- en Horeca intensiveren, zie voor verdere uitwerking hoofdstuk 6.

Winkeltijdenverordening (zondag openstelling)

Een ontwikkeling die gaande is, is dat steeds meer winkels op het woonplein op zondag geopend zijn. Op grond van de winkeltijdenverordening is het toegestaan om 26 weken per jaar op zondag open te zijn. Er worden verschillende scenario's voorgelegd aan het college, afhankelijk van de keuze kan dit leiden tot herprioritering.

Verzelfstandiging markten

Per 1 januari 2015 is de warenmarkt op dinsdag verzelfstandigd (van Heekplein). In oktober heeft I&O Research de opdracht gekregen de evaluatie uit te voeren. Zij heeft alle betrokken partijen benaderd om daarmee een gedragen beeld te vormen. Verwacht wordt dat de resultaten in januari 2017 dusdanig ver zijn dat over een verdere verzelfstandiging een besluit kan worden genomen.

5. Programma Toezicht en Handhaving (taken Wabo) 2017

5.1 Inleiding



We zien toe op het naleven van wettelijke regels vanuit de Wabo. Het betreft onder andere de onderwerpen bouwen, ruimtelijke ordening, bodem, brandveilig gebruik en milieu.

Ook in 2017 zetten wij de beschikbare capaciteit voor het overgrote deel in op de wettelijke taken (het houden van toezicht op bedrijven (milieu) en objecten (bouwen)) en blijft het noodzakelijk dat we keuzes maken binnen ons werkaanbod (zie hiervoor ook bijlage 3). Er is geen ruimte om buiten het programma extra zaken en/of projecten op te pakken. Indien deze noodzaak toch ontstaat, betekent dat dat er in het programma keuzes gemaakt moeten worden.

Bereikbaarheid buiten kantooruren

In het Besluit omgevingsrecht staan kwaliteitseisen die aan een uitvoeringsorganisatie worden gesteld. Wij moeten onze organisatie zo inrichten dat een adequate en behoorlijke uitvoering van het handhavingsbeleid en het uitvoeringsprogramma gewaarborgd is. Daartoe behoort ook dat wij buiten de gebruikelijke kantooruren bereikbaar en beschikbaar moeten zijn voor acute klachten en incidenten. Vanaf 1 januari 2017 zal Pricon de bereikbaarheid buiten kantooruren voor ons gaan verzorgen.

De doelstellingen in dit uitvoeringsprogramma zijn gerelateerd aan de doelen uit ons beleid. Hieronder hebben we allereerst een aantal algemene doelen omschreven. In de navolgende paragrafen is dat per beleidsveld gedaan.

Beleidsdoelen	Uitvoeringsprogramma
Leefbaarheid, veiligheid en naleefgedrag bevorderen.	We geven voorlichting over nut en noodzaak van wet- en regelgeving
	Wij willen een meer proactieve houding van inwoners en bedrijven bewerkstelligen met betrekking tot de zorg voor het milieu
	We vragen en verwachten dat burgers en bedrijven zich steeds meer verantwoordelijk voelen om de regels na te leven.
	Wij zijn kritisch naar ons eigen handelen. We sturen bij waar nodig vanuit de leangedachte. (algemene werkwijze die niet specifiek aan de beleidsdoelen te koppelen is)

Naleefgedrag

Een van de doelen is om het naleefgedrag te verhogen. Er is nog onvoldoende bekend over het naleefgedrag om hierin keuzes te maken. Daarom wordt er in 2017 eerst meer ervaring opgedaan. Bijvoorbeeld door mee te doen aan de pilot "risicogericht toezicht op brandveilig gebruik" wordt onder andere het naleefgedrag als input gebruikt. De Energie Prestatie Keuring (EPK) is erop gericht om het naleefgedrag van bedrijven te verbeteren. Ook het meer inzetten op branchegewijze milieucontroles kan hier een beter beeld in geven. In dit hoofdstuk wordt dit verder uitgewerkt.

5.2 Bouwen / Ruimtelijke ordening

Beleidsdoelen	Uitvoeringsprogramma
Veiligheid bevorderen	Wij borgen de constructieve –en brandveiligheid
Duurzaamheid bevorderen	Wij bevorderen het gebruik van duurzame materialen in de bouw en we stimuleren het treffen van energiebesparende maatregelen.
Leefbaarheid bevorderen	Klachten worden via prioritering opgepakt waarbij anonieme klachten alleen worden opgepakt als

Bouw- en verbouwactiviteiten

Naast constructieve- en brandveiligheid is duurzaamheid opgenomen als vast onderdeel in de toezichtmatrix (zie bijlage 4) voor de nieuwbouw: dit krijgt zo bij iedere controle aandacht. Voor 2017 gaan wij uit van de beschikbare uren aan toezichtcapaciteit in relatie tot bouwwerkzaamheden die worden gestart. Per kwartaal kijken we waar mogelijk bijsturing plaats moet vinden. In verband met de toenemende bouwactiviteiten zullen wij voor 2017 een extra bouwinspecteur inhuren. Onze bouwinspecteurs kunnen voor constructieve veiligheid een beroep doen op twee constructeurs, werkzaam binnen het cluster. Voor de brandveiligheid is de afspraak dat Brandweer Twente ons op verzoek ondersteunt en adviseert.

Speerpunt

Op basis van de ervaringen uit 2016 zullen wij ons vooral gaan richten op de *verbouw van objecten* vanuit de doelstelling constructieve- en brandveiligheid. Aandachtspunten daarbij zijn het uitbouwen van bestaande gebouwen (uitbreiding winkelcentrum) en wijziging van de functie van een gebouw. Denk hierbij aan het verbouwen van een kantoor (kantoorfunctie) naar studio's of kamerverhuur (woonfunctie).

Duurzaamheid/Groene leges

.De regeling groene leges is een experiment voor twee jaar. Er is in 2016 al zoveel gebruik van gemaakt dat de regeling tot het moment van de evaluatie begin 2017 alleen nog voor particulieren openstaat. De regeling houdt in dat voor duurzame initiatieven van particulieren geen leges in rekening worden gebracht als er een belangrijke bijdrage wordt geleverd aan de verduurzaming van Enschede. De leges worden zo ingezet als instrument om de duurzaamheidsdoelstellingen uit het coalitieakkoord te realiseren. De eerste projecten die met gebruikmaking van de groene leges zijn aangevraagd, zijn inmiddels gerealiseerd. Controles zijn dan nodig om te kijken of de projecten volgens aanvraag zijn uitgevoerd. Mocht blijken dat het project niet voldoet, dan krijgt men de mogelijkheid dit aan te passen. Gebeurt dat niet, dan worden de kosten van de vergunning alsnog doorberekend. Deze controles worden zoveel mogelijk samengevoegd met de reguliere controles op het Bouwbesluit.

Inspectiesignalen (zwembaden en balkons galerijflats)

RVS in zwembaden

Dit project is een vervolg op het project RVS in zwembaden dat in 2015 is uitgevoerd nadat enkele jaren geleden ons land werd opgeschrikt door het neerstorten van (delen van) plafonds in overdekte zwembaden. Er bleek dat corrosie van plafondbanders van roest vast staal de oorzaak was. Conclusie van het project was dat alle zwembaden op de hoogte zijn met de problematiek en hebben geborgd dat er periodieke inspecties en controles plaatsvinden. Omdat er nog voorzieningen waren die aangepast moesten worden, maar geen direct gevaar opleverden, is een herhaling van het project in de planning van 2017 gezet. Daarnaast kwam de minister met een aanpassing van het Bouwbesluit 2012. Hierin werd een onderzoeksverplichting voor eigenaren opgenomen. De resultaten van het onderzoek moeten vóór 1 januari 2017 in een rapport zijn vastgelegd. De zwembaden hebben inmiddels hierover al een brief van ons ontvangen.

Galerijvloeren bij flatgebouwen

In Leeuwarden is in 2011 een galerijvloer van de Antillenflat bezweken. Om na te gaan of het probleem met de Antillenflat mogelijk ook ergens anders speelt hebben twee woningcorporaties, in overleg met de gemeente Leeuwarden, een onderzoek uitgevoerd naar de kwaliteit van soortgelijke galerijvloeren bij 11 flatgebouwen. Hieruit is naar voren gekomen dat bij 6 van deze flatgebouwen de galerijvloeren niet voldoen aan de minimum veiligheidseisen. Hieruit blijkt dat de Antillenflat geen uitzondering is, maar dat er bij meer flatgebouwen vergelijkbare problemen aanwezig kunnen zijn. Vermoedelijk gaat het in Nederland om enkele honderden flatgebouwen waar dit type galerijvloeren ook is toegepast.

Omdat nog niet alle flatgebouwen in Nederland zijn onderzocht is er in het Bouwbesluit 2012 een onderzoeksplicht opgenomen. Eigenaren van galerijflats zijn verplicht om vóór 1 juli 2017 onderzoek te doen naar de veiligheid van galerijvloeren.

Monumenten

Met toezicht op de in Enschede aanwezige monumenten leveren wij een bijdrage aan het in stand houden en beschermen van de monumenten. De controle van een omgevingsvergunning voor monumenten is een specifieke vorm van toezicht en anders dan bij reguliere bouwwerken, maatwerk. Daar waar activiteiten ten aanzien van monumenten worden uitgevoerd vindt toezicht plaats. Gemiddeld worden op jaarbasis 20 omgevingsvergunningen verleend ten aanzien van monumenten.

Asbestsanering

Asbest is in het verleden zeer veel toegepast in isolatieplaten, dakbedekking, op constructies en als gas-, water- en rioleringsbuizen. Als de microscopisch kleine vezels worden ingeademd, kan dit asbest kanker veroorzaken. Jaarlijks overlijden hieraan naar schatting 1300 mensen. Het merendeel van de slachtoffers heeft gewerkt in de industrie. In de loop van de jaren is het gebruik van asbest steeds meer aan banden gelegd. Sinds 1994 geldt in Nederland een verbod op de toepassing van asbest. Vanaf 1 januari 2005 geldt zelfs een absoluut Europees verbod op het gebruik van asbesthoudende producten. Sinds de oprichting van de RUD is het toezicht op het saneren van asbest ondergebracht in een kennispunt. Dit kennispunt coördineert het toezicht binnen Twente. In dit kennispunt zit ook een bouwinspecteur van Enschede. De focus vanuit toezicht ligt op die saneerders die het niet nauw nemen met de regels, zogenaamde niet-willers. Er wordt ook samengewerkt met de Inspectie SZW (voorheen Arbeidsinspectie).

In de bijlage 3 is een planning opgenomen van het aantal te verwachten zaken voor het onderdeel bouwen.

5.3 Bodem

Beleidsdoelen	Uitvoeringsprogramma
Leefbaarheid bevorderen Naleefgedrag bevorderen	Wij willen negatieve effecten op de bodem voorkomen door toezicht te houden op grondverplaatsingen en saneringen: we geven voorlichting op locatie om daarmee bewustwording tot stand te brengen.

Bij het werken in verontreinigde grond moet voldaan worden aan de Wet bodembescherming. De regels zijn erop gericht om bestaande verontreinigingen op te ruimen en verdere (verspreiding van) verontreiniging te voorkomen. Onze bodeminspecteur ziet erop toe dat zowel saneringen als nazorg worden uitgevoerd in overeenstemming met de regels. Dit geldt voor saneringen in het kader van calamiteiten, maar ook voor saneringen in het geval van historische bodemverontreiniging.

Het Besluit bodemkwaliteit (Bbk) regelt hoe bouwstoffen, grond en baggerspecie mogen worden toegepast. Het doel van het Bbk is duurzaam bodembeheer. Dat wil zeggen: een balans tussen de bescherming van de bodemkwaliteit voor mens en milieu, én het gebruik van de bodem voor maatschappelijke ontwikkelingen zoals woningbouw of aanleg van wegen. Ook de kwaliteit van de uitvoering is hierin geregeld. Met een certificaat moeten bodemintermediairs (aannemers, inspectie-instellingen, milieukundige begeleiders e.d.) aantonen dat hun bedrijf aan de kwaliteitseisen voldoet. Een erkenning kan worden geweigerd, ingetrokken of geschorst als tijdens toezicht blijkt dat een wettelijk voorschrift is overtreden.

De activiteiten op basis van de Wet bodembescherming worden vanuit het kennispunt Bodem van de RUD regionaal aangestuurd. Onze bodeminspecteur is actief binnen dit kennispunt. De zaken op grond van het Besluit bodemkwaliteit vallen hier niet onder en worden lokaal geregeld. De te verwachten zaken zijn opgenomen in de bijlage 3.

Project illegale grondtoepassingen en -depots

Onder de regie van de RUD Twente / kennispunt bodem zal In 2017 het project Illegale grondtoepassingen en –depots worden gehouden. Aanleiding is de constatering van de toezichthouders dat niet in alle gevallen wordt gehandeld volgens de regels van het Besluit. Er komen signalen uit het werkveld dat aannemers bewust kiezen waar ze hun verontreinigde grond afzetten. Het gaat hierbij vooral om illegale toepassingen en – depots. Hierop is voor toezichthouders van de gemeenten en de provincie geen planning te organiseren. Illegaal houdt in dat er geen inzicht is in omvang en aard van de toepassing, omdat er geen melding is gedaan. Hiervoor heb je de ogen en oren in het veld nodig. In totaal is er 20 uur per toezichthouder per gemeente nodig. Onze inspecteur controleert onze eigen gemeente en in de gemeente Borne. Hiervoor zijn uren begroot.

Project spoedlocaties

In het convenant bodem en ondergrond 2016-2020 is tussen de VNG en het Rijk afgesproken dat voor 2020 alle spoedlocaties zijn gesaneerd of dat er (tijdelijke) beheersmaatregelen in uitvoering zijn. Spoedlocaties zijn locaties, waar onaanvaardbare verspreidings- of ecologische bodem of grondwaterrisico's zijn. Vanuit het Rijk zijn voor de uitvoering van het convenant financiële middelen beschikbaar gesteld.

In Enschede gaat het om 125 (bedrijfs-)locaties. De planning voor 2016 is dat we 75 locaties gaan aanschrijven. De andere 50 locaties volgen in 2017. Deze aanschrijving houdt in dat het bedrijf nader bodemonderzoek uit moet voeren, zodat wij een beschikking kunnen maken voor het uitvoeren van saneringswerkzaamheden of dat het bedrijf binnen een bepaalde termijn moet saneren. In alle gevallen moeten met deze bedrijven uitvoeringsafspraken worden gemaakt. Als een bedrijf niet meewerkt, kan medewerking via een handhavingstraject worden afgedwongen. Voor alle locaties moeten we een beschikking opstellen vóór 2018. De projectleiding is in handen van het team Fysieke Projecten van de afdeling Stadsdeelbeheer. Voor toezicht en handhaving wordt een inzet voorzien van ongeveer 700 uur. 600 uur voor het juridisch team en 100 uur voor de bodeminspecteur.

Tenslotte zal er bij meerdere (kleinschalige) incidenten bij een bedrijf of op een terrein samen met de portefeuillehouder de afweging worden gemaakt of college/raad op de hoogte moet worden gebracht. Met de raad worden de randvoorwaarden besproken van een optimale informatie-uitwisseling.

5.4 Brandveilig gebruik van bouwwerken

Beleidsdoelen	Uitvoeringsprogramma
Veiligheid bevorderen	Wij dragen bij aan het waarborgen van de constructieve- en brandveiligheid in de bouwfase.
	Wij dragen zorg voor een brandveilig gebruik van bouwwerken

Brandweer Twente voert voor 13 Twentse gemeenten de taakuitvoering op het gebied van toezicht brandveiligheid uit. Zij heeft voor 2019 de uitdaging zich voldoende en eenduidig voor te bereiden op de invoering van een aantal belangrijke wetswijzigingen (o.a. omgevings- wet en wet VTH), voor een optimale afstemming met de bevoegde gezagen. Met de nieuwe Omgevingswet zullen de juridische kaders/regels ook steeds meer van een risico benadering uit gaan, waarbij het bevoegd gezag steeds meer een regierol krijgt in het bepalen van significante gevolgen rondom de veiligheids- en gezondheidsregels. Ook vraagt de nalevingstrategie (LHS), waarbij de gedragscomponent centraal staat, om een optimale afstemming van de toezichtstrategie (hoe wordt een afweging gemaakt) en de handavingsstrategie (hoe treedt het bevoegd gezag op).

In essentie draait het toezicht op brandveiligheid om de daadwerkelijke risico's en niet om een regelgerichte benadering. Zodoende zijn vanuit deze optiek de brandveiligheidsdoelen belangrijker dan de regels. Deze benaderingswijze vergt, naast het toepassen van regels (als referentie), vooral risicogerichtheid op basis van een oorzaak- en naleefanalyse en het inzichtelijk maken van de mogelijke gevolgen van (rest)risico's. Daarnaast speelt in dit domein het (kunnen) bereiken van de juiste risicoperceptie bij de diverse doelgroepen (de gebruikers en gebouwegenaren). Waarbij het beïnvloeden van gedrag en het nemen van

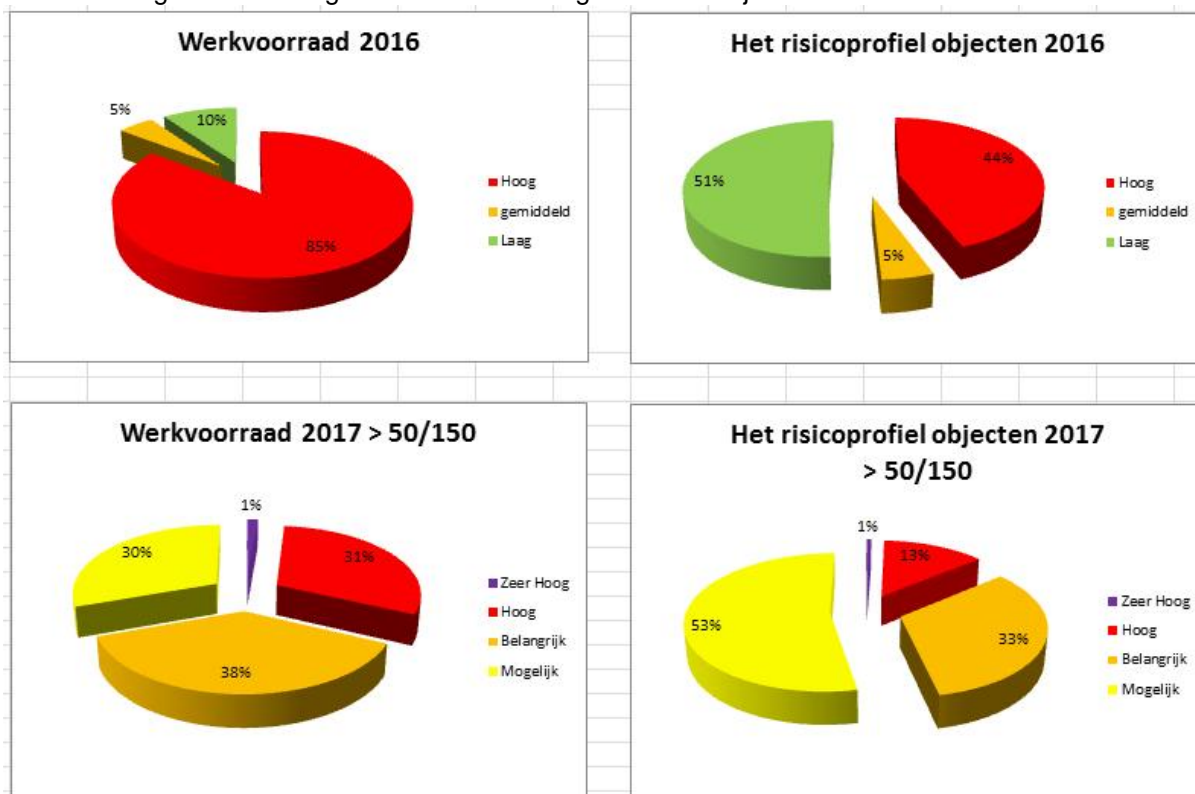
eigen verantwoordelijkheden van de beide doelgroepen een centrale betekenis heeft. Hierbij past een informatie gestuurde organisatie. Waarbij de monitoring van het naleefgedrag en 'outcome' van deze doelgroepen, tot de adequate toezichtmethode dient te leiden (het adequaat beïnvloeden van de risico's die er toe doen).

Tenslotte geeft deze wijze van aanpak op brandveiligheid antwoord op het verzoek van Interbestuurlijke toezicht van de provincie Overijssel (hierna: IBT), om de (rest-)risico's binnen het brandveiligheidsdomein beter inzichtelijk te maken. Een generiek Twents model waarbij, naast de bestuurlijke belangen van de bevoegde gezagen, ook ruimte is voor een dynamisch en risicogerichte denk-/werkwijze.

Deelname aan pilot

Wij hebben toegezegd mee te willen doen aan de pilotfase. De prioritering en de intensiteit van reguliere controles binnen de pilotgemeentes in Twente (Almelo, Hengelo, Enschede, Haaksbergen, Hof van Twente en Hellendoorn) wordt bepaald op basis het 'vernieuwde toezichtmodel brandveiligheid'. Bij het vernieuwde toezichtprofiel is gebruikt gemaakt van de publicatie 'Basis voor brandveiligheid' om risico's binnen gebouwen beter te typeren. Risico's in gebouwen worden verdeeld in primair en secundair. Het gebouw als zodanig in samenhang met de omstandigheden van verblijf bepalen de primaire risico's. De risico's vanuit het gebruik (naleefgedrag), inventaris (brandgedrag meubels, gordijnen en matrassen) en de statistische informatie over brandincidenten bepalen de secundaire risico's. Een optimale afstemming tussen de primaire en secundaire risico's is uiteindelijk de belangrijkste voorwaarde voor een brandveilig gebouw. Tenslotte wordt het toezicht op brandveiligheid telkens geoptimaliseerd op basis van de daadwerkelijke controle resultaten om risico's op een adequate manier te kunnen beïnvloeden. In 2017 zal deze nieuwe benadering als pilot bij een aantal gemeenten worden uitgevoerd. Op basis van de resultaten zal het profiel worden verfijnd. Tijdens elke controle maakt Brandweer Twente gebruik van een rapport brandveiligheidsinspectie.

Dat betekent dat er afgeweken wordt van de lijn zoals die in het handhavingsbeleid staat. Wij zijn er echter van overtuigd dat deze aanpak meer maatwerk zal gaan geven en werken daarom graag mee aan de pilot om de systematiek uit te proberen en samen te verbeteren. De verwachting is dat deze manier van benadering opgenomen zal worden in het VTH-beleid. De afbeeldingen hieronder geven de verschuiving aan in de objectenvoorraad.



Toezicht bij evenementen

Het ambitieniveau van Brandweer Twente m.b.t. evenementen is opgenomen in de werkwijze toezicht. In dit kader geldt ook de afspraak dat Brandweer Twente aansluit op verzoek van het bevoegd gezag en in dit kader ook adviseert aan het bevoegd gezag. De bevindingen naar aanleiding van een inspectie worden in een rapport brandveiligheidsinspectie aan het bevoegd gezag voorgelegd.

Projecten/projectmatige controles

Er zijn een aantal projecten die vanuit Brandweer Twente (gaan) lopen in het kader van brandveiligheid. De belangrijkste projecten in dit kader zijn:

- GNBB (Geen Nood Bij Brand)

Dit project is in 2014 vanuit Brandweer Nederland gestart. GNBB is in Twente in 2014 middels een pilot uitgevoerd en de evaluatie hiervan is gedaan. In 2016 heeft dit een vervolg gekregen, waarbij enerzijds voor 2 locaties van een zorginstelling die gestart zijn in 2014 het traject verder is uitgevoerd en anderzijds voor 3 tot 4 zorginstellingen een nieuw traject (veiligheidsexpeditie) is opgestart. Duidelijk is geworden dat het uitvoeren van GNBB bij een zorginstelling pas effect heeft als de basis qua brandveiligheid in orde is. Het project GNBB loopt ook door in 2017.

- Zorginstellingen

Naast het project GNBB is het project Zorginstellingen in 2014 gestart waarbij gekeken is op welke wijze de brandveiligheid bij zorginstellingen structureel geborgd kan worden. Vanuit dit project zijn twee zorginstellingen (DTZC en Aveleijn) in Twente in 2015 al projectmatig gestart met een plan van aanpak voor het op orde brengen van de brandveiligheid op het gebied van bouwkundige, installatietechnische en organisatorische aspecten. Inmiddels is het project Aveleijn afgerond, maar DTZC loopt nog door in 2017. Na afronding zal ook hier GNBB worden geïmplementeerd.

- Projectmatig toezicht ziekenhuizen

Uit de voorgaande jaarlijkse controles is gebleken dat de traditionele werkwijze onvoldoende recht doet aan een 'gezamenlijk risicobeeld' bij alle betrokken partners. Dit omdat simpelweg één contactmoment per jaar onvoldoende is om in gezamenlijkheid de brandveiligheidsrisico's inzichtelijk te maken. Een brede gezamenlijke aanpak kan leiden tot verdere ontwikkeling van een risicogerichte benadering binnen deze specifieke gebruiksfunctie. Dit omdat naast de reguliere controle zaken meerwaarde gehecht wordt aan 'meervoudig kijken: het zogeheten ronde tafel gesprek' met alle betrokkenen partijen. Door meervoudig te kijken, zoals regelgericht, bestuurlijk en procesmatig worden de brandveiligheidsrisico's beter aangeduid en betrokkenheid/draagvlak tussen partners bevorderd. Op deze manier brengt iedere betrokkene zijn resultaten en belangen in met als doel een 'gezamenlijk risicobeeld' te vormen.

5.5 Milieu

Beleidsdoelen	Uitvoeringsprogramma
Duurzaamheid bevorderen	Wij bevorderen het gebruik van duurzame materialen bij bedrijven en we stimuleren bedrijven in het nemen van energiebesparende maatregelen (zie ook hoofdstuk 7).
Veiligheid bevorderen	Wij dragen zorg voor een veilig gebruik en opslag van gevaarlijke stoffen.
Naleefgedrag bevorderen Leefbaarheid bevorderen	Wij dragen zorg voor een meer proactieve houding van de maatschappij (burgers en bedrijven) ten aanzien van de zorg voor het milieu waardoor het naleefgedrag en de leefomgeving verbeteren.
Leefbaarheid bevorderen	Klachten worden opgepakt waarbij anonieme klachten alleen worden opgepakt als veiligheid een aspect kan zijn.

Milieutoezicht bij bedrijven

Wij hebben een wettelijke taak met betrekking tot het toezicht en de handhaving bij bedrijven waarop milieuregels van toepassing zijn. Het is een doorvertaling van ons handhavingsbeleid waarin de doelstellingen, de risicoanalyse en de handhavingsstrategie zijn vastgelegd. In hoofdzaak houden wij periodiek toezicht bij bedrijven en instellingen. Verder vindt toezicht plaats op basis van klachten, meldingen en projectmatig op basis van signalen uit de politiek, stadsdelen, burgers en bedrijven. Voor deze taak hebben we vijf milieu-inspecteurs beschikbaar. Ook zullen we bij die bedrijven die wij jaarlijks en één keer per twee jaar controleren geen oplevercontroles meer houden, tenzij het een geheel nieuwe vestiging betreft of wanneer het externe veiligheid betreft. In paragraaf 5.7 is het aantal medewerkers gespecificeerd weergegeven.

Regionale Uitvoeringsdienst Twente (RUD)

De coördinatie van het milieutoezicht vindt plaats door de RUD, waarbij in eerste instantie toezichthouders vanuit Enschede op de bedrijven in Enschede worden ingezet (dit bij voldoende aanbod in relatie tot de te leveren kwaliteit). De RUD is in oktober 2016 op de hoogte gebracht van de actuele werkvoorraad en beschikbare inspectiecapaciteit. Bedrijven worden cyclisch gecontroleerd op basis van de regionale risicoanalyse (zie bijlage 5). Gemeenten hebben de mogelijkheid vanwege lokale omstandigheden af te wijken van de afgesproken controlefrequentie. Zo kennen wij in tegenstelling tot de RUD (max. eens per 10 jaar) een maximale controlefrequentie van eens per 5 jaar. Daarnaast wijken wij specifiek af voor de vuurwerkverkooppunten, die tweemaal per jaar door ons worden bezocht en de tankstations (ondergrondse opslag van grote hoeveelheden brandstoffen), die elke 2 jaar een controle krijgen. Dat geldt ook voor de binnen de bedrijven of instellingen aanwezige natte koeltorens (i.v.m. legionella) die door ons elke 2 jaar worden bezocht.

De gemaakte afwegingen staan in ons handhavingsbeleid.

Planning milieutoezicht 2016

Omdat bij het tot stand komen van deze planning nog niet bekend is hoeveel werk er van RUD-partners op ons afkomt, hebben we hiermee geen rekening kunnen houden. Zodra dit wel duidelijk is zal de in dit programma opgenomen planning mogelijk nog wijzigen. Dat kan inhouden dat inkomend werk wordt uitgewisseld met eigen werk zodat de balans in evenwicht blijft. Gezien de totale beschikbare capaciteit binnen Twente is inhuur zeker niet uitgesloten.

De tabel hieronder geeft ons totale bedrijvenbestand weer (per klasse en branche): onze planning voor 2017 is hierop gebaseerd.

	KLASSE III					KLASSE II		KLASSE I	
	Industrieel (IPPC)	Agrarisch (IPPC)	Afval verwerking	Productie (m.u.v. chemie)	Productie chemie	Niet agrarisch	Agrarisch	Type B	Type A
2017	7	3	5	21	4	402	182	1.483	0
2016	7	3	5	22	4	402	185	1483	0

Totale bedrijvenvoorraad per RUD-klasse (december 2016)

De bedrijven worden op basis van de controlefrequentie zoals vastgelegd in het handhavingsbeleid door ons bezocht. Het aantal periodieke controles voor 2017 en de planning van andere werkzaamheden is te vinden in de bijlage 3. Dit wordt door ons uitgewerkt in een werkplan waarin de verdeling van de bedrijven per inspecteur wordt vastgelegd.

De planning (bijlage 3) laat zien dat er geen ruimte zit in de eigen capaciteit. Ook is nog geen rekening gehouden met de inspanningen die er plaats moeten vinden op het thema energiebesparing (zie hierna). In de werkplannen zal zichtbaar worden of er in 2017 ingehuurd zal moeten worden om het programma te halen.

Energiebesparing

Binnen het thema energiebesparing lopen een drietal projecten, EED, Energie Prestatie Keuring (EPK) en de Pilot energiebesparing bij bedrijven i.c.m. naleefgedrag.

EED

De Europese Energie Efficiency Richtlijn (EED) kent onder andere een verplichting voor grote ondernemingen tot het uitvoeren van een energie-audit. Onder de richtlijn vallen ook ondernemingen die niet meldings- of vergunningplichtig zijn op grond van milieuregels en wordt geen periodiek toezicht gehouden. De hier aan te besteden tijd zal ten koste gaan van het programma. Ook nemen wij actief deel in de gevormde regionale werkgroep. 1 inspecteur zal binnen Twente samen met enkele anderen de energie-audits gaan beoordelen.

Energie Prestatie Keuring (EPK)

De EPK is erop gericht om het naleefgedrag van bedrijven te verbeteren. Het doel van de EPK is dat bedrijven gestimuleerd worden om proactief aan de slag te gaan met energiebesparing. Het ideaal beeld is dat bedrijven zich zelf verantwoordelijk voelen voor hun eigen energiehuishouding en zelf de energiemaatregelen treffen die zich binnen redelijke termijn terugverdienen. Alle brancheorganisaties, maar in ieder geval de deelnemers aan het Energieakkoord, hebben zich gecommitteerd om de ontwikkeling van sectorspecifieke EPK(s) te ondersteunen en die EPK(s) vervolgens te promoten onder hun leden. De feitelijke initiators van de EPK zijn dus de brancheorganisaties (al dan niet regionaal of sectoraal georganiseerd). Onderdeel van de aanpak is ook de manier waarop samengewerkt wordt met de lokale toezichthouder.

Pilot energiebesparing bij bedrijven i.c.m. naleefgedrag

In 2013 hebben ruim 40 organisaties, waaronder overheid en bedrijfsleven, zich verbonden aan het Energieakkoord voor duurzame groei. Kern zijn breed gedragen afspraken over energiebesparing, schone technologie en klimaatbeleid. Eén van de belangrijkste pijlers is energiebesparing. Op grond van het Activiteitenbesluit milieubeheer zijn bedrijven verplicht die maatregelen te nemen die binnen 5 jaar of minder kunnen worden terugverdiend. Om energiebesparing hoger op de prioritering te krijgen maar ook om energiebesparing te borgen in het milieutoezicht wordt voorgesteld de 'oude' risicogerichte benadering los te laten voor een deel van de bedrijvensvoorraad, de klasse I type B. De typen bedrijven die zich hierin bevinden hebben een laag veiligheidsrisico voor de omgeving. Via branchegerichte aanpak denken we een efficiëntie slag te kunnen maken waardoor een hogere inzet op energiebesparing mogelijk is maar ook een beter inzicht in het naleefgedrag wordt verkregen per branche.

Omvorming van de RUD Twente naar de Omgevingsdienst Twente (ODT)

2017 zal het laatste jaar zijn voor de RUD Twente. Per 1-1-2018 zal de ODT moeten zijn gevormd. Hoewel er op dit moment nog geen duidelijkheid is over de omvang van het basistakenpakket dat de ODT in ieder geval moet uitvoeren, zal er personeel fysiek overgaan naar de ODT. De verwachting is dat dit van invloed zal zijn op het geplande werk omdat dit tot meer improductieve uren zal leiden.

5.6 Juridische afhandeling



Onze juridisch adviseurs verzorgen bij voortdurende of ernstige overtredingen het gehele verdere juridische traject conform de Algemene wet bestuursrecht. Dit geldt voor zowel onze handhavingstaken op het gebied van de Wabo, als op het gebied van openbare ruimte. Naast het juridische traject bestaat een groot deel van het werk van de juridisch adviseurs uit het geven van handhavingsadviezen aan inspecteurs, het begeleiden van- en het trekken van projecten en het opstellen van operationele beleidsvoorstellen. Daarnaast proberen onze juridisch adviseurs al in het voortraject betrokken te worden in plannen en/of afspraken zodat deze getoetst kunnen worden op handhaafbaarheid. Dit om te voorkomen dat in een later traject (onnodige) handhavingstrajecten opgestart moeten worden.

Illegale housefeesten



In 2016 hebben we aangegeven dat we zouden kijken hoeveel extra capaciteit dit item zou vragen. In 2016 is nihil gebruik gemaakt van de juridisch adviseurs waardoor dit niet tot extra belasting heeft geleid. In 2017 zal gevolgd worden of de inzet hierop veranderd.



DHW

Met de extra inzet van toezicht op DHW zal ook de handhaving hierop door de juridisch adviseurs naar verwachting toenemen. Mede hierdoor zal in 2017 juridisch capaciteit worden uitgebreid.



Prostitutie

Er zal onder andere door de politie verder ingezet worden op dit onderwerp. De inzet van de juridisch adviseurs zal daardoor ook toenemen. In veel gevallen bestaat de mogelijkheid om naast strafrechtelijke vervolging op basis van het bestuursrecht aan te handhaven op strijdig gebruik (in strijd met bestemmingsplan) van veelal een woning en handhaving op grond van de Algemene plaatselijke verordening.



Hennekwekerijen

Ook hier zijn afspraken gemaakt met zowel de energieleverancier, netwerkbeheerder, woningbouwvereniging en politie om dit aspect in samenwerking op te pakken. Het 'knoeien' aan de elektra maakt in voorkomend geval dat er onveilige situaties ontstaan in woningen. Ook in die situaties ligt er een rol voor de juridisch adviseur om op basis van het Bouwbesluit eigenaren/huurders aan te schrijven.

5.7 Mensen en middelen

Medewerkers	Functie	Fte
1	Afd. Hoofd	1,00
1	Sr. Juridisch Adviseur / teamleider	1,00
6	Juridisch Adviseurs	5,67
1	Sr. Projectleider / teamleider	1,00
1	Milieu-inspecteur bodem	1,00
1	Sr. Bouwinspecteur	1,00
4	Bouwinspecteurs	4,00
1	Sr. Milieu-Inspecteur	1,00
4	Milieu-Inspecteurs	4,00
2	Buitengewoon opsporingsambtenaar Domein II	2,00

Voor bovenstaande personele bezetting is € 1.378.117,00 beschikbaar (excl. overhead).

Opleiding

Voor professionele medewerkers in dit vakgebied is opleiding en bijscholing noodzakelijk. Steeds veranderende wetgeving en inzichten (uitspraken) vragen om actualiseringen in deze materie. Hiervoor hebben we in 2017 € 37.009,00 begroot. Hierin zit verplichte bijscholing om zaken te mogen blijven oppakken zoals het toezicht op asbest maar ook opleidingen die zorgen dat medewerkers blijven voldoen aan de kwaliteitscriteria. Verder ook het deelnemen aan seminars, landelijke en regionale overleggen om proactief van de veranderingen op de hoogte te zijn en of een bijdrage te leveren.

Materieel

Het materieel budget van € 139.696,00 is onder andere voor het contract digitaal toezicht bouwen en milieu met bijbehorende apparatuur, actualisering van wetgeving in verschillende software, onderhoud van checklists die tijdens toezicht en handhaving worden gebruikt, het ijken en onderhouden van meetapparatuur ten behoeve van het toezicht, persoonlijke beschermingsmiddelen, bijdrage gebruik eigen voertuigen t.b.v. toezicht en bijdrage(n) aan afdelingoverstijgende toepassingen zoals GIEL/cyclorama maar ook een prognose van kosten die kunnen voortkomen uit het voeren van juridische procedures.

6. Programma Toezicht en Handhaving Openbare Ruimte

6.1 Inleiding

Voor 2017 hebben wij onze doelen gerelateerd aan de doelstellingen uit ons beleid. Hieronder hebben we allereerst een aantal algemene doelen omschreven. In de navolgende paragrafen hebben we dat per beleidsveld gedaan.



Beleidsdoelen	Uitvoeringsprogramma
Naleefgedrag bevorderen.	Wij houden het naleefgedrag vast op het huidige peil en waar mogelijk gaan we dit verbeteren. We geven voorlichting over nut en noodzaak van wet- en regelgeving. Wij willen een meer proactieve houding van inwoners en bedrijven bewerkstelligen met betrekking tot onze handhavingstaken.
Leefbaarheid bevorderen. Naleefgedrag bevorderen. Veiligheid bevorderen.	Wij hanteren het principe "High trust high penalty". We vragen en verwachten dat burgers en bedrijven zich steeds meer verantwoordelijk voelen om de regels na te leven.
	Wij zijn kritisch naar ons eigen handelen en we sturen bij waar nodig en vanuit de lean-gedachte. (dit is een algemene werkwijze die niet te koppelen is aan beleidsdoelen).

Naleefgedrag

Een van doelen is om het naleefgedrag te verhogen. Er is nog onvoldoende bekend over het naleefgedrag om hierin keuzes te maken. Daarom wordt er in 2017 eerst meer ervaring opgedaan. Bijvoorbeeld door inzet van mystery guest bij een aantal horecazaken, verenigingen en winkels om meer inzicht te krijgen in het naleefgedrag..

6.2 Bijzondere wetten

Beleidsdoelen	Uitvoeringsprogramma
Veiligheid en leefbaarheid bevorderen.	Wij willen illegale activiteiten (in het kader van de Drank- en Horecawet, gokken, openings- en sluitingstijden) zoveel als mogelijk voorkomen.

Uitbreiding capaciteit

Op 24 mei 2016 is een discussie memo handhaving in het college behandeld. Aanleiding lag in het feit dat de formatie al enige jaren krimpt en de vraag om toezicht en handhaving en het takenpakket groeit. Deze discrepantie tussen 'kunnen' (capaciteit) en 'moeten' (wettelijke taken) / 'willen' (maatschappelijke/bestuurlijke wensen) is aan de orde gesteld in de discussiememo.



In de discussie memo was een aantal scenario's uitgewerkt, met daaraan gekoppeld een bedrag. Op basis daarvan heeft het college gekozen om voor de jaren 2017, 2018 en 2019 een bedrag van 200.000 euro beschikbaar te stellen.

In onderstaande tabel is opgenomen op welke manier dit bedrag ingezet zal worden in 2017.

	Onderwerpen	Komt voort uit	Bedrag
a	Uitbreiding handhavingcapaciteit openbare ruimte met 2 fte	discussiememo	€ 110.000
b	Bestaande inzet professionaliseren (kosten zijn €5.000 per fte)	discussiememo en veranderplan	€ 10.000

c	Extra (juridische) inzet op DHW, hennep, prostitutie etc, 1,0 fte,	discussiememo	€ 75.000
d	Andere samenwerking(svormen) combi wijkbeheerder- handhaver en flexibele inzet, pilots, mystery-guest) en andere prioriteiten	gesprekken stadsdelen	€ 5.000



Drank- en Horecawet

Tijdens de MIA- acties (multidisciplinaire integrale acties) besteden we aandacht aan de Drank- en Horecawet (DHW). Dit doen we 4 keer per jaar waarbij per keer ongeveer 15 ondernemingen per actie gecontroleerd worden. Op jaarbasis zijn dat dus ongeveer 60 horecapanden die we controleren.

Tevens gaan we in overleg met betrokken partijen een tweetal thema's benoemen die specifieke aandacht zullen krijgen in 2017. Buiten de hierboven genoemde DHW controles worden openbare orde problemen, gerelateerd aan de DHW, altijd opgepakt. Afgelopen jaar zien we een stijging van dit soort gevallen.

Daarnaast is er eind 2016 besloten dat in Enschede een mystery guest ingezet gaat worden. Deze zal een aantal horecazaken, verenigingen en winkels bezoeken. Niet met de bedoeling om direct sanctionerend op te laten treden maar juist om inzicht te krijgen in het naleefgedrag. Resultaten hiervan worden in 2017 verwacht.

Bijstelling van de handhavingsstrategie Drank & Horecawet

In ons handhavingsbeleid is de opgenomen dat we jaarlijks in het uitvoeringsprogramma aangeven waar verbijzondering van het staande beleid noodzakelijk is. In de uitvoering is geconstateerd dat de handhavingsstrategie Drank & Horecawet enkele kleine aanpassingen nodig heeft. Zo is het zonder vergunning uitoefenen van een horeca/slijtersbedrijf abusievelijk aangemerkt als een lichte overtreding waarvoor een waarschuwingsbrief wordt verstuurd. In de geactualiseerde strategie wordt deze nu aangemerkt als een ernstige overtreding waarbij zal worden overgegaan tot een (tijdelijke) verbod tot verkoop. Zo zijn nog enkele andere overtredingen anders ingeschaald en daarmee gecorrigeerd naar de ernst van de overtreding. Deze geactualiseerde handhavingsstrategie Drank & Horecawet is als bijlage 6 bij dit uitvoeringsprogramma opgenomen.



Hennep

We overleggen regionaal over de aanpak van hennepcultuur. We gaan in 2017 een pilot uitvoeren om te kijken of we, bij particuliere panden waar we een hennepkwekerij aantreffen, een controle op de elektrische installatie kunnen uitvoeren om gevaarlijke situaties tegen te gaan. We gebruiken deze pilot om na te gaan hoeveel capaciteit dit vergt.



Veranderplan

In 2017 wordt verder ingezet op de professionalisering van de afdeling Handhaven Openbare Ruimte. Enerzijds gebeurt dit door te investeren in de medewerkers voor wat betreft opleiding. Gezien de ontwikkeling in taken en bevoegdheden wordt er steeds meer van onze handhavers gevraagd. Anderzijds kijken we ook naar "slimme" of vernieuwende oplossingen om de effectiviteit van onze medewerkers verder te vergroten.

In 2017 gaan dan ook onze handhavers samen met een wijkbeheerder door de wijk surveilleren. Zodoende ontstaat er een betere wisselwerking tussen beide functies en is er meer toezicht door de Boa's omdat er in plaats van 1 koppel nu 2 koppels (wijkbeheerder en Boa) zijn die toezicht kunnen houden en kunnen handhaven. Dit is ook een wens van stadsdeelbeheer en stadsdeelmanagement.

Een ander voorbeeld hiervan is dat we onze werktijden verruimen. In 2017 beginnen de diensten van de handhavers om 07.00 uur. Dit heeft als voordeel dat er meer toezicht is op momenten dat deze zinvol is. Loslopende honden/bewoners die uitwerpselen van de honden niet opruimen doen dit hoofdzakelijk voor hun eigen werktijd en dat is dus meestal voor 8 uur 's-ochtends. Hondenpoep is één van de grootste ergernissen bij inwoners dus slimme inzet

op dit onderdeel is wenselijk. Daarnaast wordt huishoudelijk afval ook vaak bij het verlaten van de thuisplek aangeboden (geplaats naast containers). Met de andere manier van werken willen we meer zichtbaar en benaderbaar zijn in de wijken. Hierdoor kan ook een betere invulling worden gegeven aan de rol van 'gastheer'⁴ in de Stad.

6.3 APV en overige lokale verordeningen

Beleidsdoelen	Uitvoeringsprogramma
Veiligheid en leefbaarheid bevorderen.	Wij willen overlast en aantasting van de woon-, leef- en werkomgeving voorkomen.
	Wij handelen meldingen over het bijplaatsen van afval en het storten van afval in het buitengebied af.
	Wij willen zorgdragen voor beheer en instandhouding en waar mogelijk verbetering van de warenmarkten.
	Wij willen foutparkeren en de daaruit voortvloeiende onveiligheid en overlast zoveel als mogelijk voorkomen
Naleefgedrag bevorderen.	Wij willen de betalingsbereidheid m.b.t. de parkeergelden vasthouden en verbeteren

Prioriteiten stadsdelen

Ook in 2016 zijn afspraken gemaakt met de Stadsdelen om te bepalen waar de inzet in 2017 het meest gewenst is.

Flexibiliteit/Verbinding



Onafhankelijk van elkaar maar unaniem is de wens om flexibel met de inzet in de Stadsdelen te kunnen omgaan. De uitbreiding aan capaciteit die voor 3 jaar gegarandeerd is geeft de mogelijkheid om hier meer invulling aan te geven dan voorheen. In samenwerking met de wijkbeheerders zal in 2017 een aanzet worden gemaakt om daarin meer gezamenlijk op te trekken. Hierdoor ontstaat een betere wisselwerking en wordt specifiek ingezet op onderwerpen die er toe doen in het betreffende Stadsdeel. Een wens die vanuit Stadsdeelmanagement en Stadsdeelbeheer is geuit.

Vanuit de Stadsdelen (uitgezonderd Centrum) is de uitdrukkelijke wens dat de nadruk moet liggen op hondenoverlast en het aanbieden van afval.

Parkeren

Fiscaal en overig Parkeertoezicht voeren we uit in de gehele stad, waarbij het zwaartepunt ligt op het gebied binnen de singels.

Het fiscaal parkeertoezicht bestaat uit:

1. Het uitoefenen van controle op de juiste wijze van parkeren bij parkeerapparatuur;
2. Ingeval van constateren van het niet-, niet juist of niet genoeg voldoen van parkeerbelasting leggen we een naheffingsaanslag parkeerbelastingen op;
3. Het melden van storingen aan parkeerapparatuur.

Het overige parkeertoezicht bestaat uit:

1. De controle op het juiste gebruik van parkeerplaatsen voor vergunninghouders en alle overige parkeerovertradingen in het kader van de Wet administratiefrechtelijke handhaving verkeersvoorschriften ("Wet Mulder");
2. Parkeren binnen de blauwe zone (Roombeek). NB: in Schuttersveld (Meubelplein) zijn we eind 2015 een pilot gestart voor wat betreft het toezicht en handhaven. Deze pilot

⁴ Gastheer: Naast dat de BOA's belast zijn met het optreden tegen overtredingen in de openbare ruimte kan deze prima gecombineerd worden met het zijn van 'gastheer'. Naast dat zij met hun optreden tegen overtredingen de samenleving dienen, kunnen ze de samenleving ook dienen door benaderbaar te zijn en inwoners en bezoekers in de stad antwoord te geven op de vragen die er zijn in de brede zin van het woord (wegwijs maken, verwijzen naar, toelichting geven op, etc...)

is in 2016 niet van de grond gekomen. In 2017 bekijken we hoe we dit anderszins op kunnen lossen;

3. In geval van constatering van overtredingen schrijven we een fiscale naheffingsaanslag of een aankondiging van beschikking uit;
4. Het op verzoek (incidenteel) controleren van de zogenaamde controlevrije parkeeraccommodaties in verband met misbruik en/of oneigenlijk gebruik van deze accommodaties.

Om de parkeeroverlast in de Binnenstad te kunnen aanpakken is aanpassing van het toelatingsbeleid noodzakelijk. Zodra het toelatingsbeleid is aangepast zullen we de manier van handhaven hierop aanpassen. Indien dit gepaard gaat met extra inzet van integrale handhavers betekent dit ook extra middelen of keuzes maken op inzet.

Evenementen

De afgelopen jaren hebben we ervaring opgedaan met evenementen. Voor ons is vooral een rol weggelegd om de evenementenvergunning te controleren op aspecten die binnen het reguliere takenpakket vallen, zoals Drank- en Horecawet, uitstallingen, geluid, constructie en bereikbaarheid bij hoofdzakelijk grootschalige en/of risicovolle evenementen.

Markten

De marktmeesters houden toezicht op de marktverordening en zijn aanspreekpunt voor de marktondernemers. In 2017 wordt duidelijk hoe verdere verzelfstandiging van de Enschedese warenmarkten wordt uitgevoerd. Afhankelijk van deze ontwikkeling wordt duidelijk welke rol er nog voor de marktmeesters is weggelegd. In 2017 zal sowieso worden gekeken of het logisch is om het product markten bij de afdeling handhaving te beleggen .

Convenant BOA domein I ("overlastfeiten en parkeren")

Onze BOA's (Domein I) houden toezicht op- en handhaven overlastfeiten en parkeren.

In 2013 is een samenwerkingsovereenkomst BOA's Domein I afgesloten met de Politie Oost Nederland, het Openbaar Ministerie en de 14 Twentse gemeenten.

Deze samenwerkingsovereenkomst heeft in eerste instantie tot doel uitwisseling van deze BOA's mogelijk te maken op de volgende momenten:

- Bij publiekevenementen;
- Bij piekmomenten waarbij de eigen gemeentelijke capaciteit niet toereikend is (denk bijvoorbeeld aan huldgingen, plotselinge manifestaties en projectmatige inzet (zoals Drank- en Horecawet).

In de regio Twente wordt toegewerkt naar een regionaal basisniveau van toezicht en handhaving. De aan dit convenant deelnemende gemeenten zijn overeengekomen gezamenlijk de opleiding in het kader van de permanente her- en bijscholing in te kopen. Tevens biedt politiedistrict Twente, als direct toezichthouder, de mogelijkheid om na een ingrijpende gebeurtenis gebruik te maken van het Bedrijfsopvangteam (BOT). Voorwaarde hiervoor is dat zowel de BOA, als de politie bij het incident betrokken zijn.

Voor 2017 is, net als in 2016 het voornemen om met de 14 Twentse gemeenten een tweetal regionale acties uit te zetten. Deze acties hebben ook als doel de samenwerking tussen deze gemeenten te bevorderen en de zichtbaarheid en functie van de BOA's te vergroten.

Bestuurlijke boete / bestuurlijke strafbeschikking

In 2017 zal een onderzoek uitgevoerd worden of het, gezien het feit dat de pv-vergoeding per 1-1-2015 afgeschaft is, lonend is om tegen dezelfde feiten met de bestuurlijke boete op te treden. Nu met ingang van 2015 het Rijk als bezuinigingsmaatregel is gestopt met de PV-vergoeding bij de bestuurlijke strafbeschikking, hebben gemeenten wel de kosten, maar niet de financiële baten voor de werkzaamheden die voor de bestuurlijke strafbeschikking worden uitgevoerd.

De consequentie daarvan is dat de inning van de bestuurlijke boete ook door de gemeenten zelf dient te gebeuren. Dat levert meer werk op, maar de opbrengsten zijn ook voor de gemeenten zelf.

Veilige schoolomgeving

In samenspraak met de stadsdelen en diverse scholen zijn er afspraken gemaakt om de verkeersoverlast rondom scholen terug te dringen. Ook in 2017 gaan wij er, samen met de stadsdelen en de diverse scholen, voor zorgen dat kinderen weer veilig naar school kunnen gaan. Net zoals in 2016 wordt dit thematisch opgepakt.

Afval/diftar

Onze BOA's domein I houden zich op het gebied van afval vooral bezig met leefbaarheidszaken. Dat zijn de lichtere overtredingen zoals afvaldumpingen naast huisvuilcontainers, het naast een container plaatsen van huisvuilzakken en grof afval en het weggooien van consumpties (afval, blikjes). Dit laatste komt vooral voor op de zogenaamde "snoeproutes" bij scholen.

We zetten in op "hotspots afval", illegale bijplaatsingen bij verzamelcontainers aangescherpt. Binnen dit project werken we nauw samen met de afdeling Strategie en Beleid, Twente Milieu en het GCC (Gemeentelijk Contact Centrum). Op basis van monitoring en ervaringen in de wijk worden 10 hotspots (hotspotlocaties) aangewezen. Deze locaties worden 1 keer in de 2 maanden per stadsdeel vastgesteld tussen uitvoering Twente Milieu (Teamleider), het stadsdeel en handhaving. De locaties die op deze lijst staan worden nooit opgeruimd zonder dat handhaving daar aanwezig is geweest. Zo is handhaving zichtbaar actief op belangrijke locaties. Voor de overige locaties geldt dat deze zoveel mogelijk schoon worden gehouden (6 keer per week). Is er op basis van meldingen het gevoel dat er handavingsgronden aanwezig zijn, dan volgt eerst afstemming met handhaving. Het doel van deze projectmatige aanpak is om het gedrag van mensen te beïnvloeden en er zo voor te zorgen dat de stad schoner en netter wordt.

Diftar

Op 1 januari 2017 wordt diftar ingevoerd. Ervaringen van anderen gemeenten leren dat in het begin het aantal meldingen over afval toeneemt, maar dat hoeveelheid bijplaatsingen en dumpingen niet toeneemt. Om het beheersbaar te houden wordt er extra capaciteit van 2 fte op dit onderwerp ingezet. Hiervoor is vanuit het afvalbudget financiering vrijgemaakt tot 2020. Vanaf 1 januari 2017 zal strikt handhavend worden opgetreden tegen overtredingen ten aanzien van het aanbieden van huishoudelijk afval, illegale bijplaatsingen en illegale dumpingen. De verwachting is dat deze aanpak bijdraagt om 'illegale bijzettingen'⁵ te voorkomen/te verminderen.

Om geen valse start te maken zal door de integrale handhavers vanaf het begin direct worden ingezet op het toezicht hierop. Zichtbaarheid in de wijken vergroten en elke dag specifiek twee medewerkers die als "vliegende brigade" ingezet worden om "illegale bijzettingen" en afval dumpingen te onderzoeken. Dit naast de reguliere inzet op het aanbieden van huishoudelijk afval. Hiermee wordt het signaal afgegeven dat tegen overtredingen serieus wordt opgetreden.

Naast extra inzet van handhaving worden er ook afvalcoaches ingezet. Afvalcoaches zijn beschikbaar voor bewoners om hen te informeren en adviseren over het scheiden van afval. Op straat bij de milieupleinen en de ondergrondse containers in de wijk, maar indien gewenst, ook thuis. Zij zetten zich vooral in om inwoners aan te zetten tot afvalpreventie en betere scheiding van huishoudelijk afval. Daarnaast zorgen ze ervoor dat inwoners meer kennis opdoen over welk afval waar thuishoort en gaan ze op zoek naar oplossingen. Handhavers zullen in eerste instantie handhaven en zodoende ander gedrag bewerkstelligen. Ze maken hierbij gebruik van hun bevoegdheden en zetten hierbij het juiste handavingsinstrumenten in. De afstemming tussen beide functies zit vooral in het signaleren en het doorgeven aan elkaar van relevante zaken.

⁵ Illegale bijzettingen: (huishoudelijk) afval dat niet op de aangewezen wijze wordt aangeboden. Denk aan het bijplaatsen van zakken huisvuil naast een ondergrondse container en/of mini-container.

6.4 Multidisciplinaire zaken (complexe zaken)

Er zijn zaken die gezien hun invloed op de samenleving meer aandacht vragen dan een gemiddelde zaak (aanpak). Hierbij zijn vaak (veel) verschillende partijen betrokken die vervolgens afstemming behoeven met de verschillende afdelingen binnen onze organisatie. Een goede belangenafweging is niet altijd direct te maken en vraagt de nodige afstemming. Denk hierbij aan de para-commerciële partijen ten opzichte van de commerciële partijen, of nieuwe ontwikkelingen die sneller gaan dan regelgeving en/of beleidsaanpassingen en verschillende belangen zoals economische belangen ten opzichte van precedent werking (gelijk speelveld).

Dit soort zaken pakken we aan via een MIA.

MIA (Multidisciplinaire Integrale Acties) worden in 2017 onveranderd op twee manieren ingezet:

a. Aan de hand van een thema-gerichte maandelijkse actie

De maandelijkse acties zijn per thema ingedeeld. Deze thema's komen voort uit het integraal veiligheidsprogramma. Hierbinnen worden controles uitgevoerd waar klachten/meldingen binnen komen en bij panden waar een (branche)risico bestaat. Controle middels een MIA vindt alleen plaats als er (vermoedelijk) sprake is van overtredingen op meerdere vlakken. Er blijft beperkt ruimte om actualiteiten op te pakken.

b. Naar aanleiding van uitgebreider onderzoek

Naast de maandelijkse MIA is het de bedoeling dat deze werkwijze ook toegepast wordt bij zaken die meer onderzoek nodig hebben om ze daarmee doelgericht aan te kunnen pakken. Het Regionaal Informatie en Expertise Centrum Oost-Nederland doet (naar aanleiding van een opdracht van de lokale driehoek) vooronderzoek naar bepaalde branches/ontwikkelingen. Hier kan uit voortkomen dat er controles plaats moeten vinden. Deze kunnen uitgevoerd worden middels een MIA. De samenstelling van de controlegroep kan per onderwerp verschillen. Voorbeelden hiervan zijn de inzet op zorgaanbieders of huisjesmelkers.

Gokpanden

Regionaal is de insteek gekozen dat we nagaan of bestrijding en ondermijning⁶ van gokpanden mogelijk is. Lokaal controleren we gokpanden tijdens MIA-acties.

6.5 Mensen en middelen

Medewerkers	Functie	Fte
1	Afd. Hoofd	1,00
1	Teamleider	0,50
1	Senior	1,00
16	Handhaver Domein 1 (BOA's)	15,0
2	Markt-Havenmeester	2,00

Voor bovenstaande personele bezetting is € 1.203.287,00 beschikbaar (excl. overhead) en exclusief de 2K tijdelijk tot 2020.

In Domein 1 (Handhaving Openbare Ruimte) zijn ongeveer 15 Fte werkzaam. Zij werken integraal en worden dus ook op betaald parkeren ingezet (ongeveer 6 Fte voor betaald parkeren). Voor de stadsdelen blijft daarmee 9 Fte aan integrale handhavers over. Zij werken in overleg met de Stadsdelen aan prioriteiten. Daarnaast krijgen zij van inwoners op jaarbasis ongeveer 4500 meldingen (zie bijlage 3).

Onze Boa's worden ingezet binnen een tijdsframe van maandag tot en met zondag van 7.00 tot 22.00 uur (waarvan er gemiddeld 84 uur per week daadwerkelijk gewerkt wordt). Voor de eigen veiligheid van onze medewerkers is er voor gekozen hen in koppels te laten werken. Dat leidt er toe dat er 4,7 Fte nodig is om tot 1 koppel gedurende de genoemde 84 uur per week te kunnen komen. Met de huidige 15 Fte kunnen we ongeveer 3 koppels per week

⁶ Dit is een term uit het strafrecht. Hiermee wordt bedoeld, dat strafrechtelijke maatregelen worden ingezet om de exploitatie van gokpanden zoveel als mogelijk tegen te gaan..

inzetten in de stad. Dit is een uiterst beperkte capaciteit. Gezien deze capaciteit worden keuzes gemaakt welke werkzaamheden op welk moment prioriteit krijgen.



Opleiding

Voor de Buitengewoon opsporingsambtenaren geldt naast het behalen van de BOA-akte de permanente her- en bij scholing. Daarnaast blijven we investeren in het vergroten van kennis en ontwikkelen van competenties, ook gezien in relatie tot ons professionaliseringstraject. Hiervoor is €40.227,00 begroot.

Materieel

Het materieel budget van € 122.990,00 is onder andere voor de voertuigen (auto's, scooters, fietsen) en de digitale apparatuur (de pda's en portofoons). Daarnaast hebben de medewerkers dienstkleding. In 2016 is het landelijk BOA uniform aangeschaft.

Bijlage 1: energietoezicht bij bedrijven

Inleiding

Op 6 september 2013 hebben ruim veertig organisaties, waaronder de overheid, werkgevers, vakbeweging, natuur- en milieuorganisaties, andere maatschappelijke organisaties en financiële instellingen, zich verbonden aan het Energieakkoord voor duurzame groei. Kern van het akkoord zijn breed gedragen afspraken over energiebesparing, schone technologie en klimaatbeleid.

Eén van de belangrijkste pijlers van het energieakkoord is energiebesparing. Energiebesparing binnen de woningvoorraad en energiebesparing bij bedrijven. De overeenkomst beperkt zich tot energiebesparende maatregelen bij bedrijven, met een terugverdientijd van vijf jaar of minder. Op grond van artikel 2.15 Activiteitenbesluit milieubeheer zijn bedrijven verplicht deze maatregelen te treffen.

Deze memo richt zich uitsluitend op het energietoezicht bij bedrijven gericht op energiebesparing.

Toezicht op energiebesparing is al jaren een ondergeschoven kindje. Deels komt dit voort uit 'wazige' regelgeving in het verleden en deels uit het stellen van prioriteiten. Bedrijven hebben zich vaak verscholen achter terugverdientijd in relatie met de energieprijis. Veelal mondt dit uit in lange discussies zonder enig resultaat. Inmiddels is het Activiteitenbesluit aangepast en zijn (te nemen) erkende maatregelen opgenomen in dit besluit die gelden voor specifieke branches.

Milieutoezicht wordt sinds jaar en dag uitgevoerd door type bedrijven eens in de zoveel tijd te controleren. Dit in de meeste gevallen op basis van een oude systematiek voortkomend uit de BUGM regeling. Gesteld mag worden dat deze systematiek langzamerhand achterhaald is. Meer gerelateerd op basis van geluid, stof, etc. op de omgeving dan dat hier ook langer termijn risico's in mee zijn genomen.

De meeste gemeenten/provincies hebben hun capaciteit afgestemd op deze 'oude' systematiek. Door de recessie van de laatste jaren en deze systematiek is er geen ruimte meer om nieuwe initiatieven te implementeren. Denk hierbij aan extra tijd/capaciteit voor toezicht op energiebesparing.

Hieronder wordt aan de partners van de RUD Twente en straks OD Twente voorgesteld om voor een deel de oude BUGM systematiek, die deels verwerkt is in de risicoanalyse, los te laten om daarmee ruimte te creëren voor in eerste instantie toezicht op energiebesparing. *We hebben het dus niet over extra capaciteit maar over een her prioritering.*

Voorstel

Voor de Klasse I Type-B bedrijven laten we in 2017 als experiment/pilot de risicoanalyse los. We laten de 'oude' systematiek los en kiezen voor een innovatieve insteek. Afweging hierbij is dat deze groep (Klasse I Type-B bedrijven) relatief weinig direct risico voor de leefomgeving opleveren. Als het gaat om de risico's op langere termijn (duurzaamheid) zou een andere aanpak legitiem kunnen/moeten zijn.

Voorbeeld:

In Enschede worden Klasse I Type-B bedrijven eens in de vijf jaar gecontroleerd. Hier is geen sprake van een branche aanpak maar jaarlijks een vijfde deel van het totaal dat een periodiek milieucontrole ondergaat. Het betreft jaarlijks ongeveer 2600 uur voor Klasse I Type-B bedrijven.

Indien we besluiten voorgaande los te laten en te durven kiezen voor een andere aanpak ontstaat ruimte om in 2600 uur Klasse I Type-B bedrijven 'anders' te controleren. Je kunt daardoor ongeveer 1,8 fte 'anders' inzetten. Deels voor 'nieuwe' controles deels voor bijdrage in bijvoorbeeld een projectgroep.

Nieuwe aanpak:

We controleren Klasse I Type-B bedrijven in 2017 op branches. Dit doen we op drie (vier) verschillende manieren:

1. Enkele branches met name op energiebesparing;
2. Enkele branches door middel van zelfcontrole;
3. Enkele branches op de 'klassieke' manier;
4. (Wellicht keuze maken om 'iets' niet te doen.)

Voordeel is dat:

- per branche een naleefgedrag zichtbaar wordt;
- input voor het volgende uitvoeringsprogramma ontstaat (per branche);
- er ruimte ontstaat omdat niet op alle (detail)voorschriften gecontroleerd wordt;
- we ervaring opdoen met een andere werkwijze;

We gebruiken 2017 om hiermee ervaring op te doen en om de input te gebruiken om de risicoanalyse en het VTH-beleid (manier van toezicht) aan te passen.

Benodigde actie

Om e.e.a. in gang te zetten moeten er enkele slagen worden gemaakt. Het gaat dan onder andere eom:

- *Consequenties voor uitvoeringsprogramma*. Immers moet e.e.a. nog worden uitgewerkt waardoor het onmogelijk is dit al in het uitvoeringsprogramma 2017 op te nemen. Mogelijkheid is om in het programma een zinsnede op te nemen dat bijstelling plaats zal vinden nadat in het 1^{ste} kwartaal de uitwerking heeft plaatsgevonden;
- Klasse I Type-B bedrijven *uitwerken in branches*;
- *Stuurgroep oprichten* die overkoepelend is voor de deelprojecten;
- *Projectgroepen oprichten* die de 4 scenario's (energie, zelfcontrole, klassiek en niet doen) uitwerken. Ook de klassieke controle kan wellicht nog een verbetering krijgen in deze branches;
- *Partners* nemen e.e.a. op in hun uitvoeringsprogramma

We verwachten dat door de 'nieuwe' manier van controleren in deze klasse ruimte ontstaat om deel te nemen in de stuurgroep en projectgroepen. Zowel de stuurgroep als de projectgroepen kunnen gefinancierd worden uit de gelden voor duurzaamheid. Hetzelfde geldt voor de energiecontroles.

Wellicht dat hierdoor ook voor de toekomst ruimte ontstaat in de uitvoeringsprogramma's. Dit zal echter moeten blijken uit de ervaring(en) in 2017 en mogelijk daarna.

Na 2017 zou voorgaande een structurele borging van energietoezicht voor een groot deel (Klasse I Type-B) kunnen oplossen.

Bijlage 2: Inzet €200.000 n.a.v. discussiememo handhaving 2.0

1. Aanleiding en doel

Aanleiding

Op 24 mei 2016 is een discussie memo handhaving 2.0 in het college behandeld. Aanleiding lag in het feit dat de formatie voor toezicht en handhaving in het fysieke domein al enige jaren krimpt en de vraag om toezicht en handhaving en het takenpakket groeit. Ook is aangegeven dat verhoudingsgewijs in Enschede aanmerkelijk minder aan toezicht en handhaving wordt gedaan dan landelijk gebruikelijk is. Deze discrepantie tussen 'kunnen' (capaciteit) en 'moeten' (wettelijke taken) / 'willen' (maatschappelijke/bestuurlijke wensen) is aan de orde gesteld in de genoemde discussiememo.

In de discussiememo was een aantal scenario's uitgewerkt, met daaraan gekoppeld de financiële consequenties. Op basis daarvan heeft het college en raad gekozen om voor de jaren 2017, 2018 en 2019 een bedrag van 200.000 euro beschikbaar te stellen. Daarnaast is ook een budget van 50.000 euro aan een pilot met Big Data gekoppeld. Dit valt buiten deze memo. Ook de extra middelen die zijn toegekend rondom diftar valt buiten de scope van deze memo.

Doel

In deze memo geven we aan hoe we het toegekende bedrag gedurende de periode 2017 – 2020 gaan inzetten, door:

- e. Uitbreiding van de capaciteit bij handhaving openbare ruimte
- f. Investeren in kwaliteit
- g. Inzet op nieuwe taken
- h. Slimmer omgaan met de capaciteit (incl samenwerking)

In deze memo beperken we ons tot de inzet van de extra 200.000 euro die de komende drie jaar beschikbaar is. De vertaling daarvan vindt plaats in het uitvoeringsprogramma toezicht en handhaving 2017.

Het scenario uit de discussiememo “handhaving 2.0”

Door de keuze van het bestuur om gedurende drie jaar 200.000 euro extra middelen beschikbaar te stellen, is impliciet gekozen voor het scenario “uitbreiden van capaciteit om zwaarder te kunnen inzetten op bestaande taken en/of nieuwe taken te kunnen uitvoeren”. Het bedrag wat daar echter aan gekoppeld was, is 350.000 euro, waardoor we niet alles kunnen waarmaken wat daarin beschreven is.

Hieronder beschrijven we nogmaals kort dit scenario, “waarmee taken weer op een redelijk acceptabel niveau (maar nog niet optimaal niveau) uitgevoerd worden. We kunnen ook beter inspelen op de toenemende vraag van onze inwoners”.

In dat scenario hebben we vier maatregelen genoemd:

1. Uitbreiding van formatie handhaving van de openbare ruimte, waardoor er meer aanwezigheid is in de stadsdelen en ruimte om nieuwe taken op te pakken.
2. Voortzetten van de professionaliseringsslag van de boa's. Ontwikkelingen in de maatschappij, de decentralisaties in het sociaal domein en de terugtrekkende politie zorgen ervoor dat steeds meer wordt verwacht van boa's door zowel burgers als de overheid. Hij/zij is een gastheer/vrouw die bij een overtreding onderscheid weet te maken tussen opzet en overmacht. Tussen vermanend en helpend optreden.
3. Voor handhaving bouwen en milieu betekent extra capaciteit dat we beter kunnen voldoen aan de afgesproken toezichtsprotocollen. Bovendien komt er weer ruimte voor signaaltoezicht, waarmee de kans om essentiële zaken te missen afneemt.
4. Mogelijkheden voor doorontwikkeling, kansen
We zien bij deze keuzemogelijkheid nog verschillende mogelijkheden om op andere wijzen om te gaan met de uitvoering van toezicht en handhaving. Als er wat meer armslag is, kunnen we (mee-)werken aan het ontwikkelen van projectvoorstellen met

het doel pilots uit te gaan voeren. Waar pilots worden opgestart, zullen nog wel additionele incidentele middelen nodig zijn. Kansen die daarbij zijn genoemd, zijn:

- Informatiegestuurd handhaven met behulp van big data
- Drones/scanvoertuigen
- Inzet van Mystery shoppers

2. Waar zetten we extra op in? (wat doen we wel)

In deze paragraaf geven we per maatregel (uit paragraaf 1) aan wat we met de toegekende 200.000 euro gaan doen in 2017, 2018 en 2019.

Uitbreiding van formatie handhaving voor de openbare ruimte

De formatie zal worden uitgebreid met 2 fte die inzetbaar zijn over de hele stad, die daarbij beschikken over een auto. Het doel is niet alleen uitbreiding van formatie, maar ook door de formatie die er is zoveel mogelijk zichtbaar te laten zijn op het juiste moment op de juiste plek zijn. Zo bereiken we zoveel mogelijk effect.

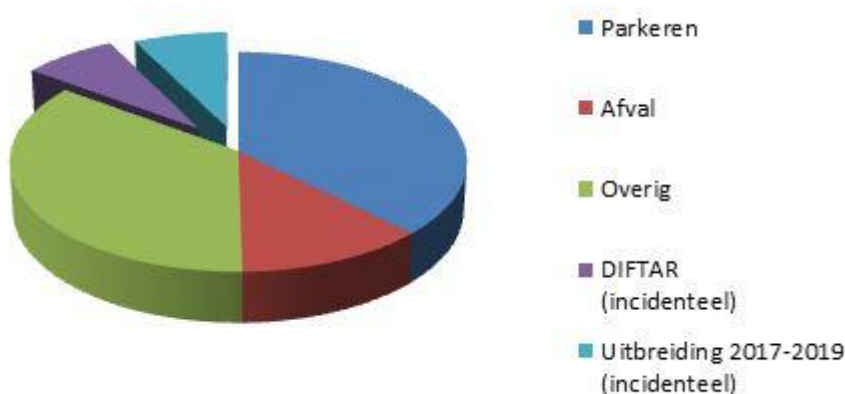
Door de uitbreiding met 2 fte is er altijd een 'flexibel koppel' beschikbaar en kunnen de overige BOA's in de stadsdelen veel vaker te fiets en te voet aanwezig te zijn. Hierdoor neemt de zichtbaarheid maar ook de benaderbaarheid (contactmomenten) toe. Een verdere samenwerking met de wijkbeheerder van stadsdeelbeheer zorgt nog eens voor een toename van de zichtbaarheid. Ook stadsdeelbeheer en stadsdeelmanagement zien een meerwaarde in gezamenlijke inzet waarbij wijkbeheerder en integraal handhaver enkele keren samen de wijk intrekken om hotspots of andere 'gedeelde' zaken efficiënter en effectiever, op te pakken zijn.

Vaste aanspreekpunten per stadsdeel zullen de samenwerking nog verder vergroten.

Tenslotte zullen ook de werktijden verruimd worden: 's ochtends eerder beginnen en (op koopavonden) langer aanwezig. Dit maakt dat we, meer dan voorheen, op het juiste moment op de juiste plek kunnen zijn.

Ten aanzien van de inzet van BOA's is het van belang te weten dat er niet zeer fors kan worden geschoven tussen inzet op verschillende zaken. Er is namelijk een groot aandeel "geormerkte" inzet doordat er vanuit parkeren en afval specifiek voor die onderdelen gelden overkomen. Dat laat onverlet dat alle BOA's op parkeren en afval (integraal) inzetbaar zijn.

In onderstaand diagram maken we dat inzichtelijk:



Voortzetten van de professionaliseringsslag van de BOA's.

Daar waar er meer van mensen wordt verwacht en andere competenties worden gevraagd, ontstaat ook een verzwaring van de functie.

Om dat te bereiken laten we de mensen die daarvoor de capaciteiten hebben, doorgroeien in hun functie en nemen we nieuwe collega's op medior niveau aan.

Om te kunnen groeien is coaching en begeleiding op straat essentieel. Een reden om als afdeling te gaan werken met medior en senior integraal handhavers. Zij zijn in staat om

collega's te coachen en de verbinding met de stadsdelen en inwoners tot stand te brengen. Zij kunnen het onderscheid maken tussen handhaver en gastheer en kunnen eenvoudig schakelen tussen beide rollen.

Extra juridische inzet

Uitbreiding van capaciteit bij de domein I BOA's (integraal handhavers) betekent dat er ook meer juridisch te behandelen zaken worden binnen gebracht. Naast dit feit zijn er ook 'nieuwe' taken die om een juridische aanpak en/of afhandeling vragen. Hieronder een korte opsomming van zaken die consequenties hebben voor de juridisch adviseurs. De juridisch adviseurs handelen zaken in de openbare ruimte af maar ook ten aanzien van de Wet algemene bepalingen omgevingsrecht. Samengevat bouw, bodem, brandveilig gebruik en milieu zaken.

- DHW
- *Experiment met mystery-shoppers*
De inzet van mystery-shoppers onder de 18 jaar bij de handhaving van de Drank- en Horecawet is gestart. Een eerste analyse wijst uit dat het naleefgedrag erg laag is. De resultaten zullen worden besproken met de drankverstrekkers waarna wederom mystery-shoppers ingezet zullen worden. Op basis van de resultaten van deze tweede meting zullen de vervolgstappen bepaald worden. Zal ook extra capaciteit juridisch adviseur vragen.
- Prostitutie (mensenhandel)
- Hennepkwekerijen
- Bouwen
- Milieu
- Bodem
- Brandveilig gebruik

Samenwerking politie (en programma veiligheid) en handhaving

Samen met de programma manager veiligheid zal de samenwerking met de politie worden versterkt. De eerste gesprekken vinden binnenkort plaats.

Samenwerking met andere partijen

Om verkoking in de uitvoering te doorbreken, worden de mogelijkheden onderzocht om nauwer samen te werken met de integrale wijkteams vanuit het sociale domein en de teams die vanuit de corporaties actief zijn.

3. Wat doen we niet, of op andere wijze

Geen extra inzet op handhaving bouwen en milieu

Met het beschikbare budget moeten er keuzes worden gemaakt. Door te kiezen voor toezicht en handhaving in de openbare ruimte, zoals hierboven verwoord, zijn er geen middelen meer om extra in te zetten op toezicht bouwen en milieu. Indien we het budget over alle taakvelden verdelen, zal er geen substantiële verbetering zichtbaar worden.

Nog steeds geen optimale inzet van handhaving in de openbare ruimte

In het scenario was een bedrag van 350.000 euro als eerste stap in beeld gebracht. We kunnen minder uitbreiden, dus we zullen een aantal taken niet op kunnen pakken. Ook de taken die wél opgepakt worden, kunnen nog niet optimaal/in de volle breedte uitgevoerd worden. Een voorbeeld hiervan is, dat er geen ruimte is voor het uitvoeren van bijvoorbeeld een buurtonderzoek bij grotere afvalstortingen of de wens om snor- en bromfietzers in de Binnenstad te handhaven.

Big Data wordt elders binnen de gemeente in een apart project opgepakt

Aan het ontwikkelen en uitvoeren van pilots met Big Data is 50.000 euro toegekend. Dit wordt buiten handhaving opgepakt, maar we zoeken met elkaar de aansluiting en gaan daar waar kansen zijn voor handhaving die proberen te benutten.

Inzet op duurzaamheid door schuiven in prioriteitstelling

We zetten meer in op duurzaamheid door branchegewijze aanpak in pilots (“energietoezicht bij bedrijven”) en “groene leges”.

Deze extra inzet komt niet vanuit de toegekende 200.000 euro, maar door een verschuiving in de prioriteitstelling van korte termijn risico naar lange termijn risico.

4. Conclusie en vervolg

Overzicht van de extra inzet en bijbehorende kosten (exclusief Handhaving Winkeltijdenverordening (zondagopenstelling bijlage 3))

	Onderwerpen	Komt voort uit	Bedrag
a	Uitbreiding handhavingscapaciteit openbare ruimte met 2 fte	discussiememo	€ 110.000
b	Bestaande inzet professionaliseren (kosten zijn € 5.000 per fte)	discussiememo en veranderplan	€ 10.000
c	Extra (juridische) inzet op DHW, hennep, prostitutie etc, 1,0 fte,	discussiememo	€ 75.000
d	Andere samenwerking(svormen) combi wijkbeheerder- handhaver en flexibele inzet, pilots, mystery-guest) en andere prioriteiten	gesprekken stadsdelen	€ 5.000

Met de toegekende 200.000 euro kunnen we in 2017, 2018 en 2019 de eerste stappen zetten. We blijven zoeken naar manieren om dat in 2020 en verder voor te kunnen zetten. Daarnaast geldt dat dit een mooie eerste stap is, maar dat – zoals ook aangegeven in de discussiememo – om onze capaciteit op het niveau van het landelijk gemiddelde brengen, we 930.000 euro nodig hebben. Meer gespecificeerd betekent dit voor handhaving in de openbare ruimte een bedrag van 450.000 euro en voor handhaving bouwen en milieu een bedrag van 480.000 euro.

Bijlage 3: Overzicht planning controles/zaken 2016 en beschikbare capaciteit

Brandveiligheid*	Periodieke controles	Overig
Cellengebouwen	1	
Gebouwen met een publieke functie	258	
Gezondheidszorggebouwen	24	
Industriegebouwen	1	
Kamerverhuur	40	
Kantoorgebouwen	7	
Kinderdagverblijven	29	
Logiesgebouwen	22	
Onderwijsgebouwen	36	
Woongebouwen en woningen	20	
Woongebouwen en woningen met zorg	76	
Ondersteuning evenementen		10
Ondersteuning bouwtoezicht		80
Klachten		10
Totaal producten	514	100

*Controles worden uitgevoerd door Brandweer Twente volgens de afspraken gemaakt in de pilot 'Risicogerichte aanpak van brandveiligheid, versie 2.06 d.d. 22 november 2016. Wij hebben hierin de rol van opdrachtgever. Sturing op voortgang en inzet van capaciteit vindt plaats binnen de brandweer voor alle deelnemers aan de pilot. Periodiek wordt gecommuniceerd over de voortgang. 1 september 2017 zal de pilot worden geëvalueerd.

Bodem	Aantal controlezaken	Uren	Capaciteit
Toezicht Wbb saneringen	40	320	
Toezicht Bbk grond / bouwstoffen	70	560	
Project Spoedlocaties	p.m.	120	
Meldingen/eigen waarnemingen	7	70	
Inzetbaar voor RUD werkzaamheden	p.m.	370	
Totaal producten	122		
Totaal uren		1440	
Beschikbare capaciteit			1440

Bouwen	Aantal bouwprojecten*	Uren	Capaciteit
Wonen – Categorie III 2016	3	49	
Publiek – Categorie III 2016	1	20	
Wonen - Categorie I – Dakkapel	0	0	
Wonen - Categorie I (<100.000)	0	0	
Wonen - Categorie II (100.000-1.000.000)	81	1013	
Wonen - Categorie III (>1.000.000)	7	226	
Publiek - Categorie I (<100.000)	9	29	
Publiek - Categorie II (100.000-1.000.000)	15	282	
Publiek - Categorie III (>1.000.000)	6	232	
Bedrijf - Categorie I (<100.000)	15	48	
Bedrijf - Categorie II (100.000-1.000.000)	13	163	
Bedrijf - Categorie III (>1.000.000)	3	87	
Overig cat. 1,2 en 3	5	20	
Controle voor ander bevoegd gezag	2	20	
Sub totaal	160	2189	
Vorbereiding, registratie en handhaving nieuwbouw (160 x 4 uur)**		640	
Overige producten	Controlezaken	Uren	
Sloop met asbest	80	400	
Sloop zonder asbest	10	30	
Monumenten	20	80	
MIA controles	8	144	
Evenementen	12	72	
Klachten bouwen/RO en eigen waarnemingen	160	1920	
Projecten RVS zwembaden en balkons	p.m.	343	
Totaal producten	300		
Totaal uren		5818	
Beschikbare capaciteit			5818***

* Het aantal te verwachten bouwprojecten is een prognose gebaseerd op de realisatie van 2015, keuzes die vastliggen in het handhavingsbeleid en de beschikbare capaciteit.

**Uren nieuwbouw zijn 'kale' controleren op basis van het integraal toezichtprotocol. Daarom zijn voor de voorbereiding, registratie en handhaving apart uren opgenomen.

***Met ingang van volgend jaar zal er een inspecteur extra worden ingehuurd vanwege de toename van de bouwactiviteiten. Dat zal zichtbaar worden in de tussentijdse rapportages en het jaarverslag.

Milieu	Periodieke controles*	Overige controlezaken**	Uren	Capaciteit
Klasse III Industrieel (IPPC)	7		273	
Klasse III Agrarisch (IPPC)	3		42	
Klasse III Afvalverwerking	5		100	
Klasse III Productie m.u.v. chemie	4		104	
Klasse III Productie	21		546	
Klasse II Niet agrarisch	201		1608	
Klasse II Agrarisch	61		610	
Klasse I Type B	290		1450	
Vuurwerkverkooppunten (2x per jr.)	26		130	
Tankstations wegverkeer	11		55	
Deelname projecten en mogelijk (extra) werk vanuit de RUD	p.m.			
Oplevercontroles***		45	450	
Klachten		80	800	
MIA controles (aantal acties)		8	144	
Totaal producten	629	138		
Totaal uren			6312	
Beschikbare capaciteit				6326

* Periodieke controles zijn controles op het bedrijvenbestand. De controlefrequentie varieert van eens per jaar tot eens per 5 jaar. In 2017 zal voor de klasse I type B een afwijkende werkwijze / prioritering plaatsvinden vanwege de projecten op het gebied van energiebesparing (zie bijlage 1).

** In de kolom staat de prognose aan overige controles. De prognose is gebaseerd op de realisatie van 2015, keuzes die vastliggen in het handhavingsbeleid en de beschikbare capaciteit.

*** Oplevercontroles vinden plaats n.a.v. een geaccepteerde melding of verleende vergunning van de vestiging van een nieuwe inrichting of wijziging m.b.t. het onderdeel externe veiligheid. Samenloop met andere controles zal zoveel als mogelijk worden voorkomen door controles te combineren. Een oplevercontrole zal in hoofdzaak een eerste periodieke controle zijn.

BOA Domein II (milieu en welzijn)	Aantal producten	Uren	Capaciteit
Bestuurlijke straf- beschikkingen milieu	20	320	
Overige beschikkingen/ processen-verbaal	10	240	
Vervuiling wegen*	37	222	
Klachten/Meldingen/ eigen waarnemingen	450	1350	
Ondersteuning toezicht / juridisch	40	320	
Inzet binnen de RUD Twente	p.m.	428	
Totaal producten	627		
Totaal uren		2880	
Capaciteit			2880

* Er is extra aandacht voor incidenten op de openbare weg en/of –groen. Inzet is de kosten voor vervuiling te verhalen op de veroorzaker en waar nodig proces-verbaal op te maken.


Meldingen openbare ruimte	aantallen	
Afval	687	
Groen	6	
Honden	92	
Parkeren	260	
Overlast/veiligheidsgevoel	57	
Overige	71	
Totaal	1173	

Parkeren		
Fiscaal parkeren		11.318
Waarschuwingen parkeren en overig verkeer		544
Totaal		11.862
APV en bijzondere wetten (eigen waarnemingen PVRM)		
Afval binnen stedelijk		1.295
Honden en overige dierenoverlast		202
Openbare orde en veiligheid		289
Overig stedelijk gebied		18
Reclame		7
Verkeer excessen		19
Verkeer (m.u.v. parkeren)		4
Verkeer parkeren		342
Verkeer rijdend		5
APV overig		105
Totaal		2.286
APV en bijzondere wetten (boetes en naheffingen city control)		
Huishoudelijk afval niet op voorgeschreven wijze aanbieden		17
Zich bevinden op verboden grond.		0
Natuurlijke behoefte doen op de openbare weg		0
Geen identiteitsbewijs		0
Opgeven valse naam		0
Totaal		17
APV en bijzondere wetten (uitgebreide processenverbaal)		
Bestuurlijke strafbeschikkingen		128 BSB
Mulder		3071 mulder bonnen
Milieu		
Niet tonen legitimatiebewijs		
Bodem		
Totaal		0
APV en bijzondere wetten		
Evenementenvergunning/controle gebruik openbare ruimte.		
Totaal		0

Naast bovenstaande planning worden een aantal zaken ad-hoc opgepakt op basis van ontvangen meldingen. Het gaat dan om meldingen over parkeeronthefingen, kampeerontheffing, speelautomaten, ontheffing route gevaarlijke stoffen, winkeltijdenonthefing, etc.

Juridische werkzaamheden	Aantal producten	Uren	Capaciteit
Juridisch check brieven	100	50	
Vooraankondigingen	100	1500	
Handhavingsverzoeken	25	1250	
Last onder dwangsom	25	750	
Last onder bestuursdwang	2	160	
Invorderingstrajecten	15	600	
Gedoogbeschikkingen	1	80	
Bodembeschikkingen	20	400	
Project spoedlocaties	5	200	
Bezwaar/beroep/voorl. Voorziening	15	600	
Zaken openbare ruimte	15	300	
DHW (waarschuwing, bestuurlijke boete, dwangsom/bestuursdwang)	20	600	
Illegale prostitutie	20	600	
Hennepteelt	5	100	
Klachten/Adviezen/Handhavingstoetsen/ Project bijdrage(n)/Ondersteuning inspecteurs/raadvragen	p.m.	1565	
Totaal producten	368		
Totaal uren		8755	
Capaciteit			8755

Bijlage 4: Toezichtmatrix nieuwbouw Enschede

TOEZICHTMATRIX	LEGENDA :	BOUWFASEN :	Nieuwbouw + verbouw (2017)												Gemeente  Enschede			
			aanloop	onderbouw	bovenbouw	gevel / dak	afbouw											
	omschrijving toetsmoment :																	
	Tijdstip :																	
	A Vooroverlegpunt																	
	B Uitvoeringspunt																	
	C Wachtpunt																	
	D Achterafpunt																	
	Diepgang :																	
	S Steekproef																	
	1 Visuele controle (Quick Scan)																	
	2 Beoordeling van hoofdlijnen en hoofdaspecten																	
	3 Beoordeling hoofdlijnen en kenmerkende details																	
	4 Integrale controle van alle onderdelen																	
	Basisniveau >																	
	cat. I	€ <100.000																
	cat. II	€ 100.000 - 1.000.000																
	cat. III	€ >1.000.000																
	cat. I	€ <100.000																
	cat. II	€ 100.000 - 1.000.000																
	cat. III	€ >1.000.000																
	cat. I	€ <100.000																
	cat. II	€ 100.000 - 1.000.000																
	cat. III	€ >1.000.000																
	cat. I+II+III																	
	Wonen																	4.13-4.15, 5.2, (4.12, 4.14, 5.1.2, 5.1.3) 2.8, 2.24, 2.25, 3.4, 3.15, 4.2, 4.4, 4.10, 4.11
	Publiek																	4.16, 4.17, 5.3
	Bedrijf																	3.13, 3.14
	Overig																	3.6, 3.7
																		3.2
																		3.1, 3.3-3.5
																		2.21(5.1.2, 5.2.1)
																		2.17-2.20
																		2.11-2.16, 2.22, 2.23
																		3.10, 3.11, 3.12
																		2.3-2.6, 4.2-4.11, 5.2
																		2.7, 2.9, 3.16, 3.18, 4.12
																		2.3, 2.10, 2.24, 2.25, 3.1, 3.6, 3.11, 3.20, 5.1
																		3.1, 3.6, 3.17, 5.1
																		2.1, 3.6, 3.9, 5.1
																		2.1, 2.2
																		2.1, 2.2
																		(4.10)
																		2.1, 2.2, 3.5
																		2.1, 2.2, 5.1
																		3.8, 3.9
																		2.1, 4.13
																		2.1
																		2.1
																		(4.7, 4.9)
																		(4.4)
																		(4.1-4.13)
															Afdelingsnr(s) Bouwbesluit / (Bouwverordening) >			

Datum : 30-11-2016

Bijlage5: Afwijking risicoanalyse van de RUD

Samen met de partners in Twente heeft de Regionale Uitvoeringsdienst Twente een risicoanalyse opgesteld. Op basis van een inschatting van de gevolgen van de activiteiten heeft dit op brancheniveau geleid tot een controlefrequentie. In de basis houden we dit aan. Lokale omstandigheden kunnen maken dat er wordt afgeweken. Een voorbeeld hiervan zijn de verkooppunten van consumentenvuurwerk die elk jaar minimaal twee keer worden bezocht in plaats van de voorgestelde eens per 10 jaar (detailhandel milieurelevant). Jaarlijks in het uitvoeringsprogramma zal inzichtelijk worden gemaakt waar en waarom wij afwijken van de voorgestelde frequentie.

Code	Omschrijving	RUD frequentie
BEVI	BEVI bedrijven	1
BRZO	BRZO bedrijven	1
RIE	RIE bedrijven	1
WM055	Afvalverwerking (geen GPBV)	1
WM020	Vervaardiging van chemische producten (niet BRZO)	1
WM007	Vervaardiging van voedingsmiddelen en dranken (GPBV)	1
WM054	Afval recycling (geen GPBV)	1
WM009	Vervaardiging van textiel, kleding, bereiden en verven van bont (GPBV)	1
WM052	Afvalverbrander	1
WM021	Vervaardiging van producten van rubber en kunststof (GPBV)	1
WM019	Smeeroliën- en vettenfabrieken (geen GPVB)	1
WM024	Ijzer- en staal-, non-ferro-metaalgieterijen/ -smelterijen	1
WM026	Bewerken van metalen (GPBV)	1
WM034	Bio-energie-installatie elektrisch vermogen < 50 MWe	1
WM022	Vervaardiging van producten van rubber en kunststof (geen GPBV)	1
WM033	Elektriciteitsproductiebedrijven (elektrisch vermogen < 50 MWe)	1
WM053	Afvalverwijdering (geen GPBV)	1
WM058	Afvalverwerkende sector overige (geen GPBV)	1
WM057	Autodemontage	1
WM023	Vervaardiging bewerken van glas, aardewerk, cement-, kalk-, gips-, beton-, asfaltproducten, isolatiematerialen, natuursteen, e.d. (geen GPBV)	1
WM031	Vervaardiging van overige transportmiddelen (scheepsbouw en -reparatie, wagonbouw e.d.)	1
WM002	Fokken en houden van dieren (GPBV)	3
WM008	Vervaardiging van voedingsmiddelen en dranken (geen GPBV)	3
WM050	Ziekenhuizen	3
WM017	Uitgeverijen, drukkerijen, grafische industrie e.d. (GPBV)	3
WM025	Overige vervaardiging van metalen (geen GPBV)	3
WM010	Vervaardiging van textiel, kleding, bereiden en verven van bont (geen GPBV)	3
WM043	Opslag en transport (milieurelevant, niet zijnde BEVI)	3
WM015	Vervaardiging van papier, karton en papier- en kartonwaren (GPBV)	3
WM047	Horeca, sport en recreatie + cultuur	3
WM027	Bewerken van metalen (p.o. > 2.000 m2)	3
WM032	Vervaardiging van meubels en overige goederen	3

WM006	Winning van zand, grind, klei, (diepe ontgravingen)	3
WM030	Vervaardiging van motorvoertuigen, aanhangwagens en opleggers	3
WM018	Uitgeverijen, drukkerijen, grafische industrie e.d. (geen GPBV)	3
WM056	Afvalinzameling (geen GPBV)	3
WM013	Houtindustrie en vervaardiging artikelen van hout, riet, kurk e.d.	3
WM001	Akkerbouw en fruitteelt (bedrijfsgebouwen) + tuinbouw	5
WM003	Fokken en houden van dieren (geen GPBV)	5
WM028	Bewerken van metalen (p.o. < 2.000 m ²)	5
WM039	Bouwbedrijven (incl. schilders, loodgieters, elektriciens) (werkplaats > 1.000m ²)	5
WM014	Houtverduurzamende-industrie	5
WM005	Visserij- en visteeltbedrijven	5
WM016	Vervaardiging van papier, karton en papier- en kartonwaren (geen GPBV)	5
WM029	Vervaardiging van kantoor-, elektr. machines en apparaten, computers, bruin en witgoed medische en optische instrumenten	5
WM041	Handel en reparatie en verhuur van motorvoertuigen (incl. landbouw mechanisatiebedrijven)	5
WM040	Bouwbedrijven (incl. schilders, loodgieters, elektriciens) (werkplaats < 1.000m ²)	5
WM045	Detailhandel milieurelevant	10
WM048	Woon- en verblijfsgebouwen (milieurelevant)	10
WM044	Opslag en transport (overige)	10
WM051	Crematoria	10
WM004	Bosbouw en dienstverlening t.b.v. landbouw	10
WM042	Benzineservicestations (zonder LPG)	10
WM036	Gasdistributiebedrijven (groot)	10
WM049	Woon- en verblijfsgebouwen (overige)	10
WM011	Vervaardiging van leer en lederwaren (GPBV)	10
WM035	Elektriciteitsdistributiebedrijven	10
WM046	Detailhandel overige	10
WM012	Vervaardiging van leer en lederwaren (geen GPBV)	10
WM037	Voorzieningen en installaties (klein)	10
WM038	Winning en distributie van water	10

Indeling bedrijvenbestand Enschede

Het bedrijvenbestand is ingedeeld in de klassen I tot en met III conform de richtlijn uit de Kwaliteitscriteria 2.1. en de afspraken binnen de RUD Twente. Bepalend hiervoor zijn de categorie-indeling en de daaruit volgende milieuzonering op basis van de VNG-publicatie bedrijven. Door de controlefrequentie te koppelen aan een klasse wordt meer recht gedaan aan de typen bedrijven die onder een WM-code vallen. Zo vallen bijvoorbeeld onder de WM-code 043 (opslag- en transportbedrijven milieurelevant) bedrijven uit de klassen I, II en III. Op grond van de probleemanalyse van de RUD is dan de controlefrequentie eens in de drie jaar. Zo worden bedrijven met een klein tot geen risico (klasse I) te vaak en bedrijven met een groter risico (klasse III) te weinig worden gecontroleerd. In de tabel hieronder staat de klasse-indeling met de te hanteren controlefrequentie.

Klasse	VNG publicatie Bedrijven en Milieuzonering	Activiteitenbesluit	Controlefrequentie
I	Cat. 1 en 2	Type A	Op klacht/melding
I	Cat. 1 en 2	Type B	1 x per 5 jaar
II Agrarisch	Cat. 3.1 t/m 4.1	Type B en C	1 x per 3 jaar
II Niet agrarisch	Cat. 3.1 t/m 4.1	Type B en C	1 x per 2 jaar
II of III	Cat. 3.1 t/m 6	Type B of C + BEVI*	1 x per jaar
III	Cat 4.2 t/m 6	Type C, incl. RIE**	1 x per jaar
Specifieke afwijkingen			
I	Cat 1. Verkooppunten consumenten vuurwerk	Type B	2 x per jaar
I	Cat. 2 Tankstations wegverkeer zonder LPG	Type B	1 x 2 jaar
I of II	Natte koeltorens	Type B en C	1 x 2 jaar

*Bedrijven waarop het Besluit externe veiligheid inrichtingen van toepassing is.

**Bedrijven waarop de Richtlijn industriële emissies van toepassing is, grote milieubelastende bedrijven.

Algemene afwijking

De probleemanalyse van de RUD Twente kent onder andere een controlefrequentie van eens in de 7 of 10 jaar. Omdat er naar onze mening dan te veel tijd tussen twee controlebezoeken ligt wijken wij hiervan af. Een milieu-inrichting binnen de gemeente Enschede wordt minimaal eens per 5 jaar voor een controle bezocht. Dit draagt ook bij aan een zo actueel mogelijk bedrijvenbestand.

Klasse I type A bedrijven hebben geen meldplicht, maar moeten zich wel aan regels houden. Vanwege het ontbreken van de meldplicht is er nooit een actueel overzicht van deze klasse. Daarom wordt alleen een controle gehouden als er een klacht wordt ontvangen.

Specifieke afwijkingen

Verkooppunten consumentenvuurwerk

Sinds de vuurwerkcramp in 2000 heerst er onder de inwoners van Enschede min of meer een blijvende maatschappelijke onrust rondom vuurwerk. In het externe veiligheidsbeleid is daarom bepaald dat in het handhavingsbeleid speciale aandacht moet zijn voor de bedrijven die consumentenvuurwerk verkopen. Met de afspraak over de controlefrequentie wordt hieraan voldaan. In plaats van eens per 5 jaar (1x10 jaar voorstel RUD Twente) worden verkooppunten van consumentenvuurwerk minimaal twee keer per jaar bezocht. Eenmaal ruim voorafgaand aan de verkoopdagen (nadruk op technische- en bouwkundige voorzieningen) en eenmaal tijdens de verkoopdagen (nadruk op gedragsvoorschriften).

Tankstations voor het wegverkeer

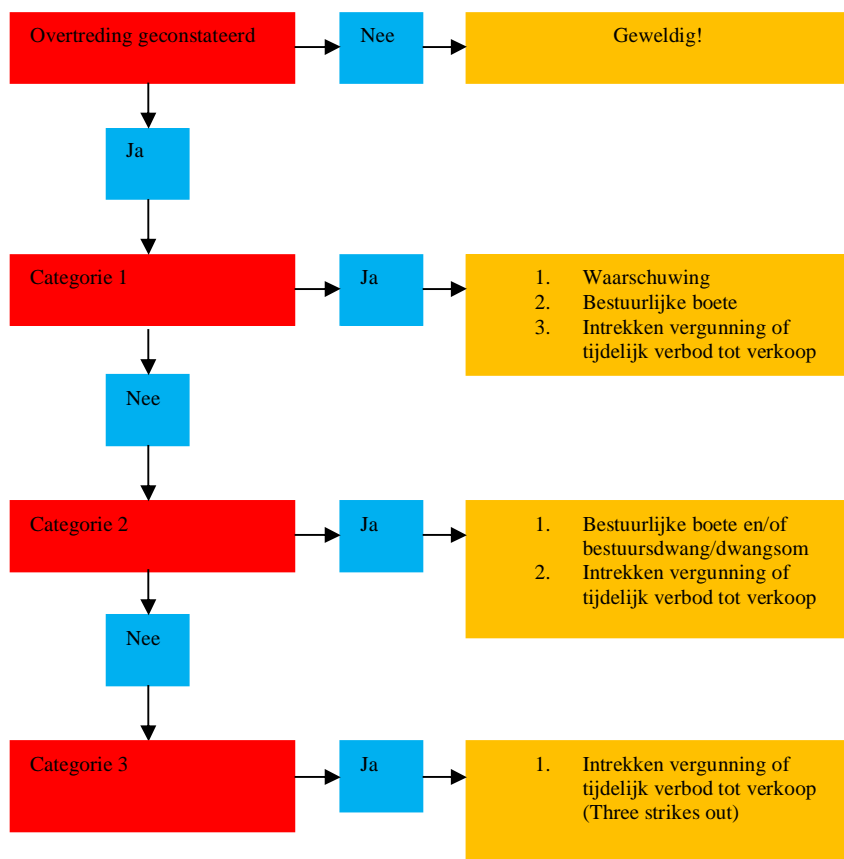
Bij tankstations voor het wegverkeer (zonder LPG, is een zwaarder regiem) worden verschillende brandstoffen in grote hoeveelheden ondergronds opgeslagen. Daarnaast zijn de veiligheidsvoorzieningen erg belangrijk vanwege de vele activiteiten. In plaats van de voorgestelde eens per 10 jaar, controleren wij deze tankstations eens per 2 jaar.

Natte koeltorens

Het is belangrijk dat wij een actuele registratie hebben van de natte koeltorens die aanwezig zijn binnen de gemeentegrens. Enerzijds vanuit een goede uitvoering van toezicht en handhaving, anderzijds betekenisvol bij een uitbraak van legionella. Bron- en contactopsporing is een verantwoordelijkheid van de gemeente. Jaarlijks worden gegevens over natte koeltorens uitgewisseld met de GGD.

Bijlage 6: Afwijking handhavingsstrategie Drank en Horeca

Handhavingsstrategie drank & horecawet



Categorie 1 Lichte overtreding

- *Waarschuwing*

Categorie 2 Middelzware overtreding

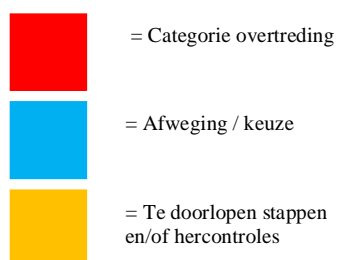
- *Bestuurlijke boete en/of bestuursdwang*

Categorie 3 Ernstige overtreding

- *Intrekken vergunning / verbod verkoop
(Three strikes out)*

De te overtreden artikelen uit de drank en horecawet zijn onderverdeeld naar één van de drie bovenstaande categoriën. Afhandelend van de categorie en bijbehorend artikel zullen de stappen in de gele kolom worden.

Zie bijlage 1 voor de onderverdeling van artikel naar categorie.



Bijlage 1 horende bij de handhavingsstrategie drank & horecawet

	Overtreding van artikel	Korte omschrijving	Overtredingen-categorie: 1=Licht 2=Middel 3=Ernstig	Actie	Opmerking
	Artikel 3	Zonder vergunning het horeca / slijtersbedrijf uitoefenen	3	Vooranschrijving last onder dwangsom/bestuursdwang.	Dit artikel wordt vaak gebruikt in combinatie met artikel 25 van de DHW. Een aanschrijving bestuursdwang / dwangsom kan niet de verplichting hebben een DHW-vergunning aan te vragen teneinde de dwangsom niet te verbeuren.
Indien een handhavings-verzoek is ingediend	Artikel 3	Zonder vergunning het horeca / slijtersbedrijf uitoefenen	3	Bestuurlijke boete en toesturen aanvraagformulier en/of Waarschuwing last onder dwangsom	Dit artikel wordt vaak gebruikt in combinatie met artikel 25 van de DHW. Een aanschrijving bestuursdwang / dwangsom kan niet de verplichting hebben een DHW-vergunning aan te vragen teneinde de dwangsom niet te verbeuren.
	Artikel 3	Het horeca / slijtersbedrijf uitoefenen terwijl vergunning is geweigerd, geschorst, ingetrokken of buiten behandeling gesteld.	3	Bestuurlijke boete en voornemen toepassen last onder dwangsom/ bestuursdwang. Na zienswijze: Definitieve beslissing last onder dwangsom/ bestuursdwang	

Bijlage 1 horende bij de handhavingsstrategie drank & horecawet

	Overtreding van artikel	Korte omschrijving	Overtredingen-categorie: 1=Licht 2=Middel 3=Ernstig	Actie	Opmerking
	Artikel 4, vijfde lid	Afschrift ontheffing is niet aanwezig in de inrichting	1	Schriftelijke Waarschuwing/ herstmogelijkheid	
	Artikel 8	Niet voldoen aan eisen aan leidinggevend als bedoeld in of krachtens dit artikel	2	Vergunning wordt direct ingetrokken	Bevoegdheid tot intrekken is gelegen in artikel 31, eerste lid, sub b.
	Artikel 9, derde lid	Aanwezigheid registratie barvrijwilligers	1	Schriftelijke Waarschuwing / herstmogelijkheid	
	Artikel 9, vierde lid	Aanwezigheid bestuursreglement	1	Schriftelijke Waarschuwing / herstmogelijkheid	
	Artikel 10	Niet voldoen aan bij AMvB gestelde eisen van sociale hygiëne	2	Vergunning wordt direct ingetrokken	Bevoegdheid tot intrekken is neergelegd in artikel 31, eerste lid, sub b
	Artikel 12, eerste lid	Verbod verstrekking alcoholhoudende drank voor gebruik elders dan in de vergunning aangegeven lokaliteit of terras.	2	Bestuurlijke boete en/of vooraankondiging vergunning schorsen voor 2 weken. Na zienswijze: Definitieve aanschrijving vergunning schorsen	

Bijlage 1 horende bij de handhavingsstrategie drank & horecawet

	Overtreding van artikel	Korte omschrijving	Overtredingen-categorie: 1=Licht 2=Middel 3=Ernstig	Actie	Opmerking
	Artikel 12, tweede lid	Verbod verstrekking sterke drank elders dan in de vergunning vermelde slijtlokaliteit	2	Bestuurlijke boete en/of vooraankondiging vergunning schorsen voor 2 weken. Na zienswijze: Definitieve aanschrijving vergunning schorsen	
	Artikel 13, eerste lid	Verbod verstrekken alcoholhoudende drank in een horecalokaliteit of op een terras voor gebruik elders dan ter plaatse	2	Bestuurlijke boete en/of vooraankondiging vergunning schorsen voor 2 weken. Na zienswijze: Definitieve aanschrijving vergunning schorsen	
	Artikel 13, tweede lid	Verbod verstrekken alcoholhoudende drank voor gebruik ter plaatse in een slijtersbedrijf anders dan proeven	2	Bestuurlijke boete en/of vooraankondiging vergunning schorsen voor 2 weken. Na zienswijze: Definitieve aanschrijving vergunning schorsen voor 2 weken	
	Artikel 14, eerste lid	Andere bedrijfsactiviteiten in slijterij	1	Schriftelijke Waarschuwing/ herstelmogelijkheid	Zie Besluit aanvulling omschrijving slijtersbedrijf

Bijlage 1 horende bij de handhavingsstrategie drank & horecawet

	Overtreding van artikel	Korte omschrijving	Overtredingen-categorie: 1=Licht 2=Middel 3=Ernstig	Actie	Opmerking
	Artikel 14, tweede lid	Verbod bedrijfsactiviteiten in horecalokaliteit of op terras	1	Schriftelijke Waarschuwing/ herstelmogelijkheid	Zie Besluit aanvulling omschrijving slijtersbedrijf
	Artikel 15, eerste lid	Verboden bedrijfsactiviteiten in lokaliteit behorende bij een inrichting waarbij alleen toegang mogelijk is via de horecalokaliteit	1	Schriftelijke Waarschuwing/ herstelmogelijkheid	
	Artikel 15, tweede lid	Rechtstreeks verbinding tussen slijterij en andere neringsruimte	1	Schriftelijke Waarschuwing/ herstelmogelijkheid	
	Artikel 16	Automatenverkoop alcoholhoudende drank	2	Bestuurlijke boete en/of vooraankondiging vergunning schorsen voor 2 weken. Na zienswijze: Definitieve aanschrijving vergunning schorsen	Intrekking van de DHW-vergunning is alleen van toepassing op vergunde bedrijven. Indien intrekking niet mogelijk is kan een last onder dwangsom worden opgelegd.

Bijlage 1 horende bij de handhavingsstrategie drank & horecawet

	Overtreding van artikel	Korte omschrijving	Overtredingen-categorie: 1=Licht 2=Middel 3=Ernstig	Actie	Opmerking
	Artikel 17	Verstrekken alcoholhoudende drank (voor gebruik elders dan ter plaatse) anders dan in gesloten verpakking	1	Schriftelijke Waarschuwing/ herstelbaarheid	
	Artikel 18, eerste lid	Verkoopverbod zwak-alcoholhoudende drank anders dan in de in lid 2 genoemde locaties	1	Schriftelijke Waarschuwing/ herstelbaarheid	
	Artikel 18, derde lid	Onderscheid tussen alcoholhoudende en niet alcoholhoudende drank ontbreekt	1	Schriftelijke Waarschuwing/ herstelbaarheid	
	Artikel 19, eerste lid	Verbod illegale bestelservice sterke drank	2	Bestuurlijke boete	
	Artikel 19, tweede lid	Verbod illegale bestelservice zwakalcoholhoudende drank	2	Schriftelijke Waarschuwing/ herstelbaarheid	

Bijlage 1 horende bij de handhavingsstrategie drank & horecawet

	Overtreding van artikel	Korte omschrijving	Overtredingen-categorie: 1=Licht 2=Middel 3=Ernstig	Actie	Opmerking
	Artikel 19a eerste lid	Drie maal in periode van 12 maanden artikel 20 eerste lid overtreden	3	Three strikes out (ontzegging verkoop zwakalcoholhoudende drank te verkopen vanaf locatie waar dit heeft plaatsgevonden	Bevoegdheid burgemeester.
Niet vergunningplichtig	Artikel 20, eerste en tweede lid	Verstrekken zwak alcoholhoudende dranken of sterke drank aan personen van wie niet is vastgesteld dat deze de leeftijd van 16 jaar respectievelijk 18 jaar hebben bereikt	2	Bestuurlijke boete	Een locatie als bedoeld in artikel 18, tweede lid, of artikel 19, tweede lid, onder a (niet vergunningplichtig) welke in een periode van 12 maanden 3 maal artikel 12, eerste lid, heeft overtreden kan de bevoegdheid worden ontzegd zwakalcoholhoudende drank te verkopen. (artikel 19a)
Vergunningplichtig	Artikel 20, eerste en tweede lid	Verstrekken zwak alcoholhoudende dranken of sterke drank aan personen van wie niet is vastgesteld dat deze de leeftijd van 16 jaar respectievelijk 18 jaar hebben bereikt	2	Bestuurlijke boete	

Bijlage 1 horende bij de handhavingsstrategie drank & horecawet

	Overtreding van artikel	Korte omschrijving	Overtredingen-categorie: 1=Licht 2=Middel 3=Ernstig	Actie	Opmerking
Evenementen e.a.	Artikel 20, eerste en tweede lid	Verstrekken zwak alcoholhoudende dranken of sterke drank aan personen van wie niet is vastgesteld dat deze de leeftijd van 16 jaar respectievelijk 18 jaar hebben bereikt	2	Bestuurlijke boete en/of bestuursrechtelijke waarschuwing	
	Artikel 20, derde lid	Aanwezigheid personen <16 jaar in een slijtlokaliteit zonder toezicht persoon > 21 jaar	2	Bestuurlijke boete en/of bestuursrechtelijke waarschuwing	
	Artikel 20, vijfde lid	Geen aanduiding leeftijdsgrenzen bij de toegang of aanduiding niet goed leesbaar	1	Schriftelijke Waarschuwing / herstelmogelijkheid	Intrekking van de DHW-vergunning is alleen van toepassing op vergunde bedrijven
	Artikel 20, zesde lid	Toelaten personen in kennelijke staat van dronkenschap of onder invloed van andere psychotrope stoffen	2	Proces verbaal en/of vooraankondiging vergunning intrekken. Na zienswijze: definitieve aanschrijving vergunning intrekken	Bestuurlijke boete kan niet worden opgemaakt, enkel een proces verbaal

Bijlage 1 horende bij de handhavingsstrategie drank & horecawet

Overtreding van artikel	Korte omschrijving	Overtredingen-categorie: 1=Licht 2=Middel 3=Ernstig	Actie	Opmerking
Artikel 20, zevende lid	Verbod dienst te doen onder invloed	2	Proces verbaal en/of vooraankondiging vergunning intrekken. Na zienswijze: definitieve aanschrijving vergunning intrekken	Bestuurlijke boete kan niet worden opgemaakt, enkel een proces verbaal
Artikel 21	Verstrekken van alcoholhoudende drank, met het vermoeden van verstoring openbare orde, veiligheid of zedelijkheid	2	Proces verbaal en/of vooraankondiging vergunning intrekken. Na zienswijze: definitieve aanschrijving vergunning intrekken	Artikel 31, eerste lid onder c (imperatieve intrekingsgrond van de DHW-vergunning) Bestuurlijke boete kan niet worden opgemaakt, enkel een proces verbaal Indien vergunning niet ingetrokken kan worden, dan een last onder dwangsom
Artikel 22, eerste lid	Alcoholverbod bij tankstations, winkels bij wegrestaurants en andere ruimten langs de autosnelweg die geen horecabedrijf zijn	2	Bestuurlijke boete en/of vooraankondiging last onder dwangsom. Na zienswijze: Definitieve aanschrijving last onder dwangsom	

Bijlage 1 horende bij de handhavingsstrategie drank & horecawet

	Overtreding van artikel	Korte omschrijving	Overtredingen-categorie: 1=Licht 2=Middel 3=Ernstig	Actie	Opmerking
	Artikel 22, tweede lid	Alcoholverbod in a) stadions b) gebouwen gezondheidszorg, onderwijs en zwembaden	2	Bestuurlijke boete en/of vooraankondiging last onder dwangsom. Na zienswijze: Definitieve aanschrijving last onder dwangsom	Er is (nog) geen algemene maatregel van bestuur maar dit artikel is al wel opgenomen in Besluit bestuurlijke boete
	Artikel 24, eerste lid	Leidinggevende op vergunning/aanhangsel vermeld is niet aanwezig	2	Bestuurlijke boete en/of vooraankondiging last onder dwangsom. Na zienswijze: Definitieve aanschrijving last onder dwangsom	
	Artikel 24, tweede lid	Geen leidinggevende die vermeld is op vergunning of aanhangsel of barvrijwilliger aanwezig	1	Schriftelijke Waarschuwing/ herstmogelijkheid	
	Artikel 24, derde lid	Personen <16 jaar slijten of tappen.	1	Schriftelijke Waarschuwing/ herstmogelijkheid en arbeidsinspectie in kennis stellen	

Bijlage 1 horende bij de handhavingsstrategie drank & horecawet

	Overtreding van artikel	Korte omschrijving	Overtredingen-categorie: 1=Licht 2=Middel 3=Ernstig	Actie	Opmerking
Sterke drank	Artikel 25, eerste lid	Verbod op illegale aanwezigheid van alcoholhoudende drank	2	Bestuurlijke boete en/of bestuursrechtelijke waarschuwing	
Zwak alcoholhoudende drank	Artikel 25, eerste lid	Verbod op illegale aanwezigheid van alcoholhoudende drank	2	Bestuurlijke boete	
Artikel 35 ontheffing maar sterke drank aanwezig	Artikel 25, eerste lid	Verbod op illegale aanwezigheid van alcoholhoudende drank	2	Bestuurlijke boete	
	Artikel 25, tweede lid	Toelaten dat alcoholhoudende drank in voor publiek geopende ruimte wordt genuttigd	1	Schriftelijke waarschuwing en bestuursrechtelijke waarschuwing	
	Artikel 25a	Verbod/beperking verstrekking alcoholhoudende drank in verordening genoemde inrichtingen	1	Schriftelijke Waarschuwing/ herstelmogelijkheid	

Bijlage 1 horende bij de handhavingsstrategie drank & horecawet

Overtreding van artikel	Korte omschrijving	Overtredingen-categorie: 1=Licht 2=Middel 3=Ernstig	Actie	Opmerking
Artikel 25b	Verbod toegangsleeftijd bezoekers geregeld in verordening	1	Schriftelijke Waarschuwing/ herstmogelijkheid	
Artikel 25c	Verbod/beperking verstrekken zwakalcoholhoudende drank uit in verordening genoemde locaties	1	Schriftelijke Waarschuwing/ herstmogelijkheid	
Artikel 25d	Verbod prijsacties genoemd in verordening	1	Schriftelijke Waarschuwing/ herstmogelijkheid	Intrekking van de DHW-vergunning is alleen van toepassing op vergunde bedrijven.
Artikel 29, derde lid	Niet aanwezig hebben van de vergunning in de inrichting	1	Schriftelijke Waarschuwing / herstmogelijkheid	
Artikel 30	Geen (tijdige) melding van verandering van de inrichting indien deze niet meer voldoet aan omschrijving in vergunning	2	Vergunning direct intrekken	Bij tijdige melding kan een gewijzigde vergunning worden verleend, indien aan de inrichtingseisen wordt voldaan. Grondslag ligt in artikel 31, eerste lid, sub d.

Bijlage 1 horende bij de handhavingsstrategie drank & horecawet

	Overtreding van artikel	Korte omschrijving	Overtredingen-categorie: 1=Licht 2=Middel 3=Ernstig	Actie	Opmerking
	Artikel 30a, eerste lid	Geen melding van een nieuwe leidinggevende of geen melding dat de aantekening dat een leidinggevende geen bemoeienis heeft met de bedrijfsvoering of exploitatie doorgehaald moet worden	2	Vergunning direct intrekken	Grondslag ligt in artikel 31, eerste lid, sub d
Melding geweigerd	Artikel 30a, vijfde lid	Het bijschrijven van een nieuwe leidinggevende is binnen twee jaar drie keer geweigerd op basis van artikel 8 DHW of artikel 3 Wet Bibob	1	Waarschuwing, bij een volgende keer (dus de vierde weigering binnen 2 jaar) wordt de vergunning ingetrokken	De burgemeester kan de vergunning intrekken op basis van artikel 31, derde lid sub b
	Artikel 31, eerste lid, sub c	De vergunning levert gevaar op voor de openbare orde, veiligheid of zedelijkheid	3	Vergunning direct intrekken	De imperatieve bevoegdheid tot intrekken is gelegen in artikel 31, eerste lid, sub c

Bijlage 1 horende bij de handhavingsstrategie drank & horecawet

	Overtreding van artikel	Korte omschrijving	Overtredingen-categorie: 1=Licht 2=Middel 3=Ernstig	Actie	Opmerking
	Artikel 31, derde lid, sub a	Er is sprake van het geval en onder de voorwaarden, bedoeld in artikel 3 van de Wet bevordering integriteitsbeoordelingen door het openbaar bestuur	3	Vergunning direct intrekken	De bevoegdheid om de vergunning in te trekken is gelegen in artikel 31, derde lid, sub a. Alvorens de vergunning daadwerkelijk in te trekken kan om een Bibob advies gevraagd worden.
	Artikel 35, tweede lid	Overtreding van voorschriften gesteld aan ontheffing	1	Schriftelijke Waarschuwing/ herstmogelijkheid	
	Artikel 35, vierde lid	Ontheffing/afschrift dient aanwezig te zijn	1	Schriftelijke Waarschuwing / herstmogelijkheid	
	Artikel 38	Onjuiste gegevens verstrekken bij aanvraag	3	Vergunning direct intrekken	Artikel 31, eerste lid onder a imperatieve intrekingsgrond

Tenzij anders vermeld kan zowel een Bestuurlijke boete als een proces verbaal worden opgemaakt. Dit dient in overleg met de OvJ te gebeuren.

Sanctie	Grondslag	Toepassen mogelijk bij overtreding van artikel
Intrekken vergunning/ ontheffing en/of schorsing	Artikel 31 geeft imperatieve en facultatieve intrekingsgronden. Artikel 32 schorsing.	Alles behalve 3, 9 vijfde lid, 17, 18, 19, 22, 25 en 45
Bestuurlijke boete	O.b.v. artikel 44a, eerste lid Drank- en Horecawet.	De burgemeester kan een bestuurlijke boete opleggen ter zake van overtreding binnen zijn gemeente van het bij of krachtens de artikelen 3, 4, 9, derde, vierde en vijfde lid, 12 tot en met 19, 20, eerste tot en met vijfde lid, 22, eerste en tweede lid, 24, 25, behoudens het derde lid, 25a tot en met 25d, 29, derde lid, 35, tweede en vierde lid, of 38 gestelde. (artikel 44a lid 1)
Dwangsom/bestuursdwang	O.b.v. artikel 125, derde lid Gemeentewet. Artikel 5:32 Awb. Artikel 19a, 36 en 44 Drank- en Horecawet.	Alles behalve 9 vijfde lid, 20 zesde en zevende lid, 21, 22 tweede lid en 45
Strafrecht	Wet economische delicten en Richtlijn strafvordering. Voor art 45 commune strafrecht.	Alles behalve 9 vijfde lid en 29
Three strikes out	O.b.v. artikel 19a Drank- en Horecawet.	artikel 20 eerste en tweede lid

Bijlage 7: Prioriteitstellingen voor optreden 2017

Klachten ruimtelijk bestuursrecht

Om een onderscheid te kunnen maken in de aanpak van overtredingen is een prioriteitsstelling gemaakt. Die is er op gericht onderscheid te maken naar situaties die meer of minder gevolgen voor de omgeving hebben. Hoe groter de risico's des te eerder treden we handhavend op. Eén van de aspecten die hierbij een rol speelt is het gebied waar de overtreding heeft plaatsgevonden. Het stadserf heeft bijvoorbeeld een hogere prioriteit dan woonwijken. Een ander aspect is dat wordt gekeken of er mogelijk verzwarende omstandigheden in het spel zijn (denk daarbij aan gevaar voor omwonenden). Hoe groter dit totale risico des te hoger de prioriteit van de betreffende zaak wordt en des te eerder we optreden.

Zoals in ons handhavingsbeleid aangegeven stellen we jaarlijks een actuele prioriteitstelling op als onderdeel van het uitvoeringsprogramma.

Nr.	Aard van de overtreding	Punten A
1	Strijdig gebruik bestemmingsplan	5
2	Bouwen zonder omgevingsvergunning	5
3	Bouwen in afwijking van omgevingsvergunning	4
4	Plaatsen bouwwerken geen gebouw zijnde zonder vergunning	2
5	Aanbrengen wijziging aan of bij een monument	2
6	Sloop met asbest zonder of in afwijking geaccepteerde melding	3
7	Sloop zonder asbest en zonder of in afwijking van geaccepteerde melding	1
8	Strijd Bouwbesluit 2012	3
9	Gebruik zonder gebruiksvergunning/-melding	3
10	Aanleggen in strijd met algemene regels	2
11	Pand in strijd met welstandseisen gebracht (welstandsexces)	2
12	Reclame-objecten in strijd met algemene regels	1
Nr.	Gebiedsdeel	Punten B
1	Buitengebied	7
2	Stadserf of aandachtsgebied	7
3	Bebouwde kom	4
4	Gebiedsdeel onafhankelijk bij strijd Bouwbesluit 2012	4
5	Bedrijventerrein	2
Nr.	Factor	Punten C
1	Levensbedreigende situatie (brand- of instortingsgevaar)	7
2	Gevaar voor derden of gevaar gezondheid	5
3	Openbaar toegankelijke gebouwen en gebouwen met minder zelfredzame personen	5
4	Hinder/overlast	3
5	Verzoek om handhaving	2
6	Klacht/melding belanghebbende	2
7	Eigen waarneming	1
8	Anonieme klacht/klacht of melding geen belanghebbende	0
9	Projectmatige aanpak	2
10	Prioriteit o.g.v. B&W-akkoord/bestuurlijke afspraken	2
11	Herhaalde overtreding/zelfde overtreder/na weigering toch uitvoeren	2
12	Monument	2
13	Samenloop overtreding met andere regelgeving/ander bevoegd gezag	2
14	Legalisatie niet mogelijk	2
15	Welstandsexces (ernstige strijd met eisen)	3

Totaalscore $(A+B) \times (C_1+C_2+\dots+C_n)$.