

Deventer
Snipperlingsdijk 4
7417 Bj Deventer
T +31 (0)570 666 222
F +31 (0)570 666 888
Postbus 161
7400 AD Deventer

Den Haag
Casuariestraat 9a
2511 VB Den Haag

Leeuwarden
F. HaverSchmidtwei 2
8914 BC Leeuwarden

Eindhoven
Emmasingel 15
5611 AZ Eindhoven

Amsterdam
De Ruyterkade 143
1011 AC Amsterdam

Vakantiepark en conferentiecentrum De Betteld

Check verkeersgeneratieberekening De Betteld

Gehanteerde uitgangspunten en uitkomsten

Datum 9 januari 2017
Kenmerk VCB001/Nbc/0001.01
Eerste versie 6 januari 2017

1 Inleiding

Vakantiepark en conferentiecentrum De Betteld in Zelhem heeft het voornemen om in het bestemmingsplan 12 één of meerdaagse evenementen per jaar activiteiten te organiseren die daggasten trekken. Hierover vindt overleg plaats met de gemeente Bronckhorst, waaronder Zelhem valt. Een onderdeel hiervan is de beoordeling van de verkeerskundige effecten als gevolg van het voornemen. Vakantiepark en conferentiecentrum De Betteld heeft hiervoor zelf berekeningen uitgevoerd van de verkeersgeneratie en vraagt Goudappel Coffeng BV om deze berekeningen te beoordelen. In deze notitie wordt het resultaat van de beoordeling weergegeven.

2 Uitgangspunten

2.1 Functieprogramma

In de huidige situatie bestaat het functieprogramma uit de volgende onderdelen¹:

- | | |
|-----------------------------------|------------------------|
| ■ recreatiewoningen | 50 stuks |
| ■ stacaravans | 215 stuks |
| ■ toeristische standplaatsen | 165 stuks |
| ■ groepsaccommodatie/jeugdherberg | 1 stuks (147 personen) |

Daarnaast worden op een gemiddelde dag 230 daggasten verwacht. In een analyse opgesteld door het vakantiepark is berekend dat op het terrein maximaal 2.300 personen gelijktijdig mogen/kunnen verblijven, waarvan 1.000 daggasten.

¹ Opgave opdrachtgever: Verkeersbewegingen dec 2016.xlsx

2.2 CROW-kencijfers verkeersgeneratie

Voor de berekening van de verkeersgeneratie² voor verschillende functies heeft CROW³-kencijfers⁴ opgesteld. Binnen de kencijfers wordt onderscheid gemaakt naar stedelijkheidsgraad⁵ en de ligging ten opzichte van een centrumgebied. De stedelijkheidsgraad van de gemeente Bronckhorst is 'niet stedelijk'⁶ en de ligging van de camping betreft het 'buitengebied'. Binnen deze categorie is een bandbreedte van kencijfers beschikbaar. De bandbreedte wordt onder andere bepaald door het gemiddelde autobezit per huishouden in de betreffende gemeente. Het autobezit per huishouden ligt in Bronckhorst op het gemiddelde niveau van niet-stedelijke gebieden in Nederland⁷. Daarom wordt in deze studie geadviseerd te rekenen met de gemiddelde kencijfers. Samenvattend worden de volgende uitgangspunten gehanteerd:

- niet-stedelijk;
- buitengebied;
- gemiddelde kencijfers.

In tabel 2.1 staan de te hanteren kencijfers voor de bestaande functies weergegeven. De waarden gepresenteerd in de tabel betreft de verkeersgeneratie in motorvoertuigen (mvt) per etmaal, per eenheid op een gemiddelde weekdag.

functie	functie CROW	kencijfer verkeersgeneratie	eenheid
recreatiewoningen	bungalowpark	2,7	per woning
stacaravans	bungalowpark	2,7	per woning
toeristische standplaatsen	camping	0,4	per plaats
groepsaccommodatie/ jeugdherberg	bungalowpark	2,7	per kamer (5 personen)
daggasten (10%) 230 personen	campingbezoeker	3,0*	gasten per auto

* Ervaringscijfers Goudappel Coffeng bij campinggerelateerde functies. Deze zullen ook deels ondersteunend zijn aan de voorzieningen op het park.

Tabel 2.1: Kencijfers verkeersgeneratie voorzieningen

Om het verkeer in de toekomstige situatie te berekenen is rekening gehouden met een bezetting van 3,0 personen per auto. Uitgangspunt in de analyse is dat alle daggasten in principe met de auto komen. Daarmee wordt de praktijksituatie overschat, omdat (een

² De verkeersgeneratie betreft een optelling van het aankomende (attractie) en vertrekkende (productie) verkeer.

³ CROW is een landelijke kennisorganisatie op het gebied van infrastructuur, openbare ruimte, verkeer en vervoer en werk en veiligheid.

⁴ CROW-publicatie 317: Kencijfers parkeren en verkeersgeneratie (oktober 2012).

⁵ De stedelijkheidsgraad wordt afgeleid uit het aantal huishoudens per km².

⁶ Niet-stedelijk is tot 500 huishoudens per km². In de gemeente Bronckhorst bedraagt het aantal huishoudens per km² in 2012 348 (bron: CBS Statline).

⁷ De bandbreedte wordt bepaald door het autobezit per huishouden. In de gemeente Bronckhorst ligt dit op 1,30. Landelijk ligt het gemiddelde autobezit in niet-stedelijke gebieden op 1,25.

deel van de) daggasten naar verwachting met de fiets zal komen. In de berekening wordt rekening gehouden met een maximale gelijktijdige aanwezigheid van 2.300 personen, waarvan 1.000 daggasten.

2.3 Gemeentelijke uitgangspunten

Conform gemeentelijk beleid bedraagt de theoretische maximaal wenselijk verkeersintensiteit op de Aaltenseweg circa 2.000 motorvoertuigen per etmaal en is het incidenteel mogelijk om maximaal circa 3.000 mvt/etmaal af te wikkelen. Van het betreffende wegvak zijn geen verkeersintensiteiten beschikbaar. Uit een verkeerstelling op de Aaltenseweg aan de andere zijde van de Ruurloseweg is een verkeersintensiteit van 1.800 motorvoertuigen op een werkdag en circa 1.100 motorvoertuigen op een weekenddag per etmaal beschikbaar. Vanwege de ligging in het netwerk van het westelijke deel van de Aaltenseweg, als verbinding tussen Hengelo (Gld) en de N315, en het ontbreken van een echte doorgaande functie op het oostelijke deel is het aannemelijk dat de verkeersintensiteiten op het oostelijke deel lager liggen. Derhalve wordt in dit onderzoek, bij gebrek aan feitelijke gegevens, indicatief uitgegaan van de beschreven verkeersintensiteiten.

3 Resultaten

3.1 Verkeersgeneratie vol vakantiepark

In tabel 3.1 is de verkeersgeneratie weergegeven welke zich in theorie voordoet als het vakantiepark volledig bezet is. Voor deze situatie is immers vergund en dient als uitgangspunt.

functie	functie CROW	kencijfer	
		verkeersgeneratie	verkeersgeneratie
recreatiewoningen	bungalowpark	2,7	140
stacaravans	bungalowpark	2,7	580
toeristische standplaatsen	camping	0,4	70
groepsaccommodatie/jeugdherberg	bungalowpark	2,7	80
daggasten	campingbezoeker	3,0	160
totaal			1.030

Tabel 3.1 Verkeersgeneratie vol vakantiepark

In geval van een volledige bezetting bedraagt de verkeersgeneratie van het vakantiepark naar verwachting circa 1.030 mvt/etmaal/gemiddelde weekdag. De omrekenfactor van een gemiddelde weekdag naar een werkdag bedraagt 1,1⁸. De verkeersgeneratie bedraagt daarmee op een gemiddelde werkdag circa 1.150 mvt/etmaal.

⁸ CROW publicatie 272: Verkeersgeneratie voorzieningen.

3.2 Verkeersgeneratie dagactiviteit

Als gevolg van de dagactiviteit neemt het aantal bezoekers naar verwachting toe. Conform opgave van de camping worden als gevolg van de activiteit maximaal 1.000 bezoekers verwacht. Deze zullen deels per auto komen. Worst case wordt uitgegaan van 100% autogebruik onder de daggasten. De bezetting per voertuig bedraagt gemiddeld circa 3,0 personen (ervaringscijfers Goudappel Coffeng). Bij 1.000 bezoekers worden ruim genomen 350 auto's gegenereerd. Deze auto's komen en vertrekken en maken gezamenlijk circa 700 verkeersbewegingen.

3.3 Totale 'worst case'-verkeersbelasting

In de 'worst case'-situatie bedraagt de totale verkeersgeneratie in de toekomstige situatie als gevolg van een volledige bezetting van het vakantiepark en 1.000 bezoekers aan een activiteit theoretisch circa 1.850 mvt/etmaal (1.150 + 700). Uit een analyse blijkt dat op het terrein maximaal 2.300 personen gelijktijdig aanwezig kunnen zijn. Niet uitgesloten wordt dat tijdens een dagactiviteit een deel van de gasten van het vakantiepark ten tijde van de activiteit niet aanwezig zijn. Het totaal aantal bezoekers dat tijdens de activiteit gelijktijdig aanwezig is, blijft daarmee onder de 2.300 bezoekers, terwijl in theorie het vakantiepark vol kan zitten.

Geadviseerd wordt om daarom rekening te houden met een maximale verkeersgeneratie van circa 1.850 mvt/etmaal, welke zich incidenteel in het hoogseizoen voordoet. Buiten het hoogseizoen zal de verkeersgeneratie in de praktijk aanzienlijk lager zijn omdat het vakantiepark dan voor een deel bezet is. Als gevolg van de dagactiviteit bedraagt de theoretische toename incidenteel maximaal circa 700 mvt/etmaal ten opzichte van de huidige situatie. In de praktijk blijkt dat in de huidige situatie het aantal bezoekers tot op heden nooit boven de 2.300 bezoekers is uitgekomen. Daarboven is sprake van een overtreding en is de capaciteit van de aanwezige zalen en terrein onvoldoende⁹. Tevens is de verkeersgeneratie gebaseerd op een autogebruik van 100% terwijl het aannemelijk is dat bezoekers ook met de fiets of als voetgangers zullen komen.

4 Verkeersplan De Betteld

De Betteld heeft een verkeersplan opgesteld waarin onder andere de aanrijroutes van het verkeer, wijze van parkeerbegeleiding en omgang met calamiteiten zijn opgenomen. Hierna worden deze aspecten uit het verkeersplan kort toegelicht. De aspecten zijn gebaseerd op ervaringen met de Vrij Zijn-activiteiten.

⁹ Opgave van De Betteld.

Aanrijroutes

Het overgrote deel van het verkeer met als bestemming De Betteld komt via de Aaltenseweg uit de richting van de Priesterinkdijk en Ruurloseweg. In mindere mate worden de Meeneweg en Bielemansdijk gebruikt.

Het aankomstpatroon maakt inzichtelijk dat gemiddeld circa 30% van de bezoekers arriveert een dag eerder dan de activiteit. De overige bezoekers arriveren doorgaans tussen in de ochtenduren op de dag van de activiteit. Qua hoeveelheid aantrekkend verkeer is over het algemeen de zaterdagochtend het drukste moment van de activiteit. Tevens vertrekt een gedeelte van de gasten in de avondperiode tussen 21.30 en 22.30 uur.

Parkeerbegeleiding

Het parkeren, ten behoeve van een activiteit, wordt begeleid door een zevental parkeerwachters die op de volgende locaties het verkeer leiden:

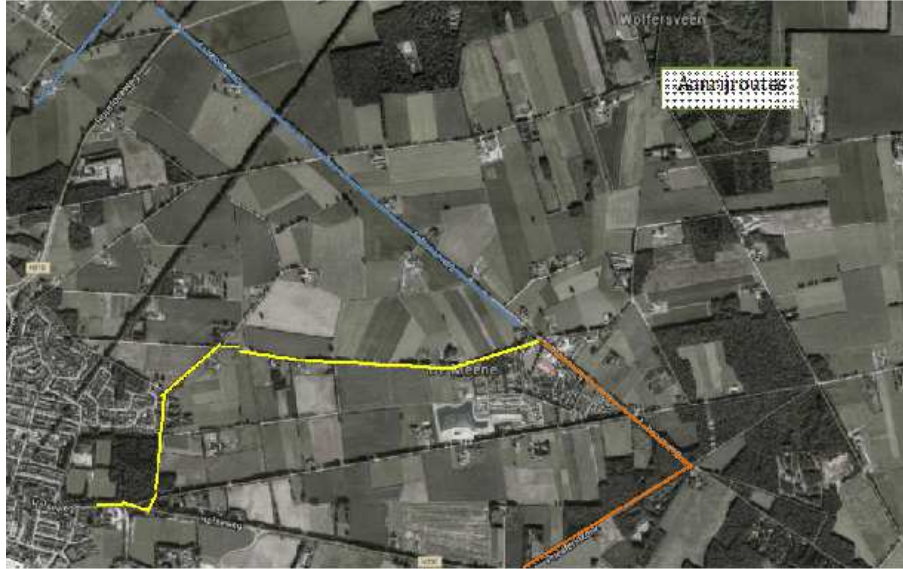
1. ingang De Betteld, net na de kruising Aaltenseweg - Meeneweg;
2. kruising Aaltenseweg - Bielemansdijk;
3. ingang P1 aan de Aaltenseweg;
4. ingang P2 aan de Bielemansweg;
5. op P1;
6. op P2;
7. voorbereiding P3 en P4.

Om te zorgen voor een maximale doorstroming van het verkeer zijn alle parkeerwachters geïnstrueerd om de verschillende bezoekers naar hun plaats van bestemming te wijzen. Zodoende wordt al op de kruisingen buiten de camping vastgesteld waar een gast heen moet zodat er niet onnodig heen en weer gereden wordt. Verdeling gebeurt als eerste op basis van verblijfsplek en wordt daarna bepaald door het volstromen van de parkeerplaatsen. Alle slagbomen staan open, zodat deze niet vertragend werken.

Calamiteitenroute

Bij de keuze voor een calamiteitenroute wordt onderscheid gemaakt naar een route tijdens een activiteit en tijdens de aankomst- en vertrekbewegingen van de bezoekers. Tijdens de activiteiten zijn de meest logische wegen: Ruurloseweg - Aaltenseweg en Priesterinkdijk - Aaltenseweg. Tijdens het arriveren en vertrekken van de bezoekers is het juist op deze wegvakken kortstondig druk. Derhalve is ten tijde van de aankomst/het vertrek de Meeneweg een goed alternatief voor de hulpdiensten. De Meeneweg komt vlak naast de ingang van De Betteld uit zodat hulpdiensten makkelijk het park op kunnen. Op het park zijn de slagbomen uitgerust met het SOS-systeem zodat hulpdiensten deze zelf kunnen openen. De activiteitenhal heeft grote roldeuren zodat er ook naar binnen gereden kan worden.

In figuur 4.1 zijn de aanrijroutes (blauw en oranje) en calamiteitenroute (geel) visueel weergegeven.



Figuur 4.1: Aanrijroutes en calamiteitenroute verkeersplan De Betteld

5 Conclusies

De theoretisch maximaal wenselijke verkeersintensiteiten op de Aaltenseweg bedraagt, conform gemeentelijk beleid, circa 2.000 mvt/etm en incidenteel maximaal 3.000 mvt/etmaal. Als gevolg van de dagactiviteit neemt de verkeersintensiteit incidenteel met maximaal circa 700 mvt/etmaal toe ten opzichte van de huidige situatie. Op basis van de verkeersintensiteiten op de Aaltenseweg ten westen van de Ruurloseweg, wordt aangenomen dat de toekomstige verkeersbelasting als gevolg van een activiteit toeneemt tot circa 2.500 motorvoertuigen per etmaal op een werkdag en circa 1.800 motorvoertuigen in het weekend. Het voornemen is om slechts 12 keer per jaar een één of meerdaags evenement te organiseren waarbij het maximale aantal daggasten aanwezig zijn. Dit wordt als incidenteel beschouwd. In combinatie met de verkeersbegeleiding leidt de toename naar verwachting niet tot een onacceptabele verkeersintensiteit. Aanvullende maatregelen zijn niet noodzakelijk.