



**Achtergrond document**  
**Beleidsnota Externe Veiligheid**  
**Gemeente Heusden**

## INHOUD

<b>1. Inleiding</b> .....	<b>4</b>
1.1 Waarom beleid externe veiligheid? .....	4
1.2 Risico's zijn onvermijdelijk .....	4
1.3 Normen en richtlijnen .....	5
1.4 Leeswijzer .....	8
<b>2. Inventarisatie huidige situatie</b> .....	<b>9</b>
2.1 Profiel van de gemeente Heusden .....	9
2.2 De ruimtelijke structuur .....	9
2.3 Bestaande risico's in de gemeente Heusden .....	10
2.3.1 Bedrijven .....	10
2.3.2 Bronnen voor transportrisico .....	11
2.3.3 Buisleidingen .....	12
2.3.4 Windturbines .....	12
2.3.5 Ontvangers van risico's .....	13
2.3.6 Signaleringskaart .....	13
2.4 Bestaande organisatie externe veiligheid .....	14
2.5 De algemene ruimtelijke ambities van de gemeente .....	14
<b>3. Beleid externe veiligheid</b> .....	<b>15</b>
3.1 Uitgangspunten Gemeente Heusden .....	15
3.2 Een indeling in gebiedstypen .....	15
3.3 Wet, richtlijnen, verminderd zelfredzame personen en zwaarwegende belangen	16
3.3.1 Wettelijk kader plaatsgebonden risico .....	16
3.3.2 Richtlijn groepsrisico en wettelijke eisen .....	16
3.3.3 Verminderd zelfredzame personen .....	17
3.3.4 Zwaarwegende belangen .....	17
3.4 Beleidskeuzes voor vestigingsmogelijkheden per gebiedstype .....	17
3.4.1 Woonwijken .....	17
3.4.2 Buitengebied .....	18
3.4.3 Bijzonder gebied .....	19
3.4.4 Bedrijventerreinen .....	19
3.5 Bestaande situaties .....	20
3.6 Conclusie .....	21

## **BIJLAGEN**

1. Relevante begrippen en afkortingen
2. Signaleringskaart
3. Overzichtslijst risicovolle bedrijven
4. Samenvatting beleidskeuzes per gebiedstype voor nieuwe situaties
5. Definitie (beperkt) kwetsbare objecten en omgang met richtwaarden
6. Drempelwaardetabel
7. Werkwijze verantwoordingsplicht Groepsrisico

# 1. Inleiding

## 1.1 Waarom beleid externe veiligheid?

Het hoofdstuk "Beleidsvernieuwing externe veiligheid" van het Vierde Nationaal Milieubeleidsplan (NMP4) uit 2001 opent met de volgende kernvraag:

***"De vraag welke risico's we accepteren met betrekking tot calamiteiten is door de recente ramp in Enschede opnieuw actueel geworden. Er is behoefte aan herbezinning. Zijn de risico's niet te groot? Staan ze nog wel in verhouding tot het maatschappelijk nut? Uiteindelijk horen deze vragen onderwerp te zijn van een politieke afweging."* (citaat NMP4)**

Hoewel het NMP4 inmiddels een aantal jaren oud is, zijn deze vragen nog steeds onverminderd actueel. De brand bij Chemie-Pack heeft externe veiligheid opnieuw op de agenda geplaatst. De gemeente geeft met deze beleidsnota weer hoe zij invulling geeft aan haar verantwoordelijkheid voor externe veiligheid bij ruimtelijke ontwikkelingen.

## 1.2 Risico's zijn onvermijdelijk

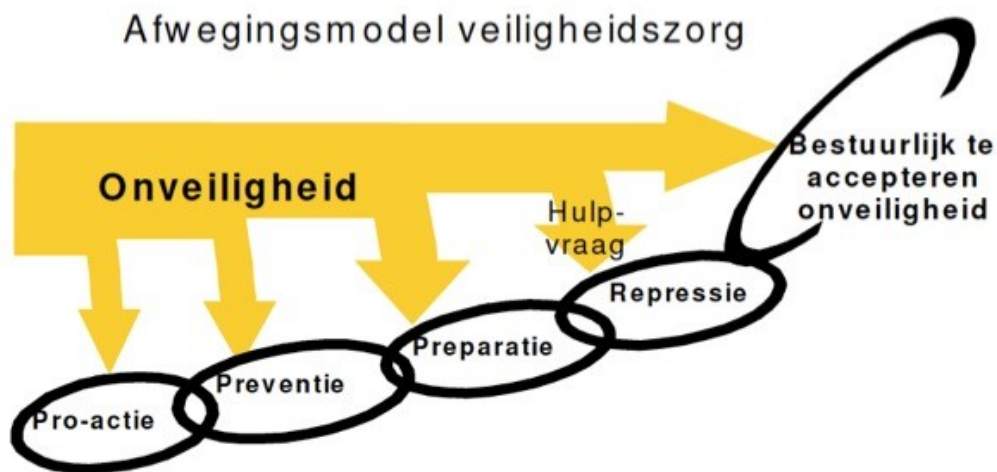
Een risicoloze samenleving bestaat niet. Risico's als gevolg van onze omgang met gevaarlijke stoffen zijn onlosmakelijk verbonden met onze behoefte aan consumptiegoederen. Maar we kunnen wel ons best doen om risico's waar mogelijk te voorkomen en waar aanwezig zo goed mogelijk te beheersen. Daar wil de gemeente Heusden zich met deze beleidsnota sterk voor maken.

Het beheersen van risico's die het gevolg zijn van de productie, de opslag, het gebruik en het transport van gevaarlijke stoffen noemen we **externe veiligheid**.

Hoewel de kans op ongelukken met gevaarlijke stoffen klein is, kunnen de gevolgen groot zijn. Enkele rampen uit het verleden, zoals de vuurwerkramp in Enschede, hebben een belangrijke bijdrage geleverd aan de bewustwording van het leven met veiligheidsrisico's. Externe veiligheid is landelijk een belangrijk thema geworden. De vraag is wat we kunnen doen om de aanwezigheid van risico's tot een acceptabel niveau te beperken. En wat is een acceptabel niveau? Het is een complex vraagstuk. Dit komt onder andere doordat risico's door mensen verschillend ervaren worden. De overheid staat voor de uitdaging om op een heldere wijze tot een afweging te komen.

De wet- en regelgeving op het gebied van externe veiligheid heeft zich sinds de publicatie van het NMP4 sterk ontwikkeld. Het landelijk beleid bestaat uit twee hoofdelementen:

1. Risico's voorkomen door:
  - a. een sterkere koppeling van regelgeving voor ruimtelijke ordening en milieu;
  - b. een betere verdeling van verantwoordelijkheden.
2. Een betere beheersing van aanwezige risico's door:
  - a. een grotere nadruk op de rol van het lokaal bestuur;
  - b. een sterke adviesrol van hulpverleningsdiensten.



Afbeelding 1: In de veiligheidsketen worden achtereenvolgende maatregelen genomen om risico's te verminderen. Dat een zeker restrisico moet worden geaccepteerd is een bestuurlijke afweging.

Naast de regulerende en sturende rol van de rijksoverheid hebben provincies en gemeenten ook nadrukkelijk een eigen verantwoordelijkheid om de risico's voor hun burgers te beperken en beheersen. Dit Beleid externe veiligheid geeft aan hoe de gemeente Heusden haar verantwoordelijkheid neemt in haar ruimtelijk beleid. Dat is de fase van *pro-actie*.

Wordt bij *pro-actie* ingezet op het voorkomen van knelpuntsituaties door ruimtelijk scheiden van de risicobron en gevoelige bestemmingen, bij *preventie* wordt ingezet op het voorkomen van de directe oorzaken van calamiteiten en het beperken van de gevolgen daarvan. Vergunningverlening en handhaving zijn daarbij de belangrijkste instrumenten. Bij de vergunning wordt een vertaling gemaakt van het beleid naar concrete situaties in het bedrijf en er worden voorschriften opgelegd om risico's te beperken. Bij handhaving wordt toegezien op naleving van de voorschriften en gebruik overeenkomstig het bestemmingsplan.

De volgende fase is *preparatie*: de voorbereiding op de bestrijding van gevolgen. Met pro-actie (ruimtelijk beleid) en preventie (vergunningverlening en handhaving) in de voorgaande stappen zet de gemeente Heusden in op het zoveel mogelijk verkleinen van de kans dat zich een calamiteit voordoet. Vanuit het besef dat een calamiteit nooit helemaal te voorkomen is, zal ook moeten worden ingezet op een degelijke voorbereiding op de bestrijding van een mogelijke calamiteit. Preparatie omvat rampenbestrijding en crisisbeheersing. Het rampenplan is daarvoor een belangrijk instrument.

In deze beleidsnota ligt het zwaartepunt op de pro-actieve fase; het rekening houden met externe veiligheid in het ruimtelijk beleid.

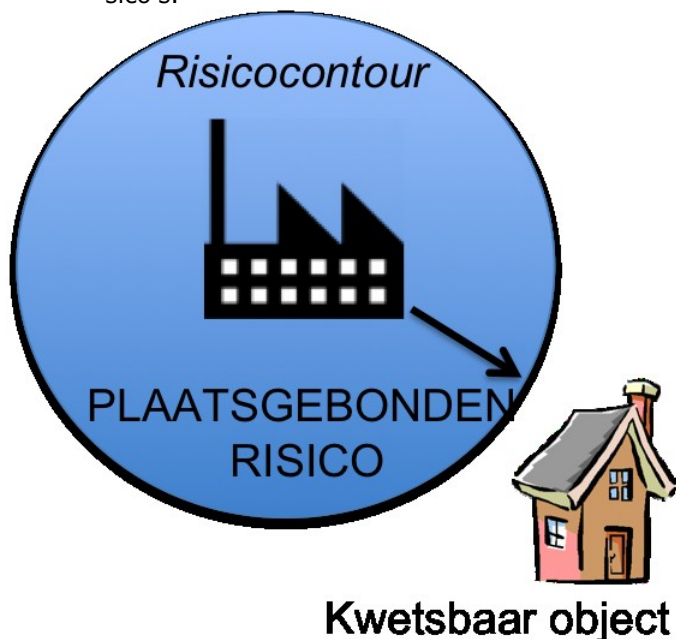
### 1.3 Normen en richtlijnen

Gemeenten hebben de wettelijke taak om te zorgen voor een schone, gezonde en veilige leefomgeving voor hun inwoners. Dit betekent dat gemeenten een belangrijke verantwoordelijkheid hebben bij de omgang met risico's.

Deze verantwoordelijkheid komt op twee manieren tot uitdrukking:

1. Gemeenten moeten de normen in acht nemen die door de rijksoverheid zijn vastgelegd. Deze normen zijn bedoeld om iedereen in Nederland een basisveiligheid te kunnen garanderen;

2. Gemeenten hebben een eigen beleidsvrijheid om al dan niet richtlijnen te volgen. Binnen de regelgeving is bewust ruimte gecreëerd voor gemeenten om in bijzondere gevallen keuzes te maken om gemotiveerd af te wijken.
- Ad 1. De normen liggen vast in landelijke regelgeving zoals het Besluit externe veiligheid inrichtingen (Bevi). In de begrippen- en afkortingenlijst (bijlage 1) bij dit beleid is relevante wet- en regelgeving opgenomen. In het Bevi en andere wet- en regelgeving zijn risiconormen voor externe veiligheid met betrekking tot bedrijven met gevaarlijke stoffen wettelijk vastgelegd. Ook voor transportrisico's zijn normen vastgelegd in diverse nota's en circulaire's. Gemeenten moeten de normen voor bedrijven en transport hanteren bij vergunningverlening in het kader van de Wet milieubeheer en bij ruimtelijke planvorming (Wet ruimtelijke ordening).
- Ad 2 De richtlijnen vragen van een gemeente om na te denken over keuzes die van invloed zijn op de risico's waaraan burgers worden blootgesteld en om invulling en sturing te geven aan de rollen die diverse partijen hebben bij het beheersen van risico's.



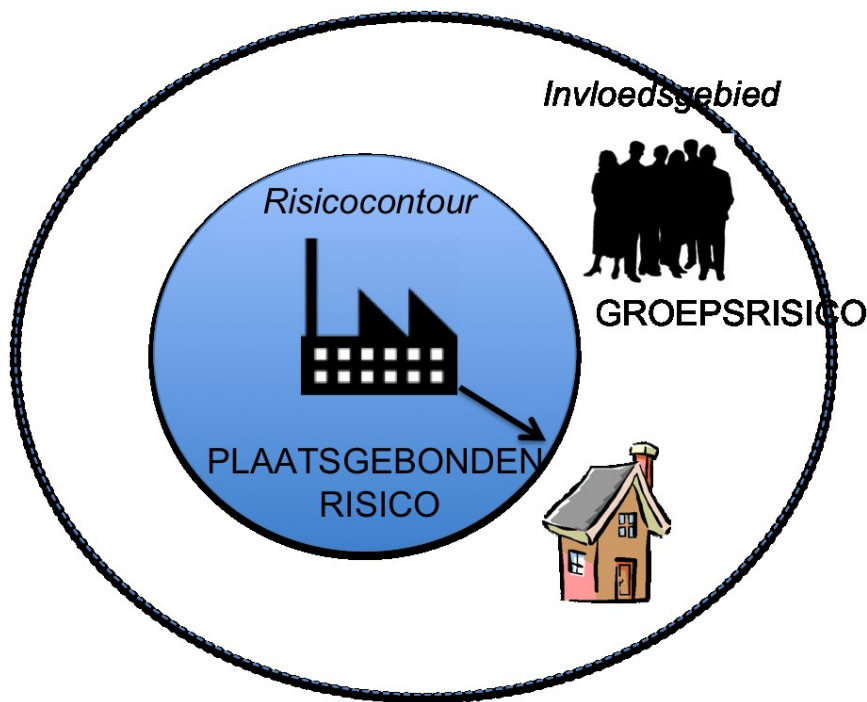
Figuur 1: Plaatsgebonden risico.

#### Normen en richtlijn bij het plaatsgebonden risico<sup>1</sup>

De normen in de regelgeving zijn gebaseerd op het plaatsgebonden risico. Het plaatsgebonden risico kan in de vorm van contouren op een kaart worden weergegeven. Dit noemt men ook wel de  $PR=10^{-6}$ -contour. Binnen deze contouren mogen zich geen kwetsbare objecten bevinden. Dit zijn bijvoorbeeld woningen en scholen. Voor andere gebouwen en verblijfsgebieden als bedrijfswoningen en sporthallen en -terreinen geldt de contour als een richtwaarde. Dit zijn beperkt kwetsbare objecten. De gemeente heeft enige beleidsvrijheid bij het vastleggen wat onder (beperkt) kwetsbare objecten wordt verstaan en heeft daarmee invloed op het al dan niet toelaten van deze objecten in de nabijheid van risicobronnen. Hiervoor is een provinciale richtlijn<sup>2</sup> ontwikkeld.

<sup>1</sup> Het **plaatsgebonden risico**, afgekort met PR, geeft de kans aan dat iemand die zich een jaar lang onafgebroken en onbeschermd op een plek bevindt, overlijdt door een ongeval met gevaarlijke stoffen. Zie bijlage 1 voor meer informatie over het PR en over de  $10^{-6}$  contour die bij de normstelling een belangrijke rol speelt.

<sup>2</sup> Of een object beperkt kwetsbaar is hangt af van de hoeveelheid personen die in het object aanwezig zijn (50 personen of meer), de personendichtheid in het object (1 persoon per 30 m<sup>2</sup> of meer) maar ook de verblijftijd. In de **richtlijn** van de provincie Noord-Brabant is hier nader invulling aan gegeven. Zie bijlage 5.



Figuur 2: Plaatsgebonden en groepsrisico.

### Richtlijn bij het groepsrisico<sup>3</sup>

Naast harde normen die een basisveiligheid moeten garanderen, is er ook nog een maatschappelijke, politieke afweging of het blootstellen van grote groepen mensen aan een potentiële ramp wel verantwoord is. Deze afweging van blootstelling van grote groepen mensen aan risico's noemen we ook wel het groepsrisico. Hiervoor geldt geen normstelling maar een oriëntatiewaarde en de gemeente moet zelf bepalen wat zij acceptabel vindt. Het gebied rondom de bron, meestal het bedrijf, waar een incident nog een belangrijk gezondheidseffect kan hebben noemt men 'invloedsgebied'. De gemeente heeft een zogenaamde verantwoordingsplicht over het groepsrisico bij besluiten als er (beperkt) kwetsbare objecten zijn gelegen binnen het invloedsgebied.

### Transport

De gemeente heeft ook de mogelijkheid om het vervoer van gevaarlijke stoffen over de weg gericht te sturen via een route gevaarlijke stoffen.

### Risicocommunicatie en het beheer van risico-informatie

Verder is een gemeente verplicht om aan risicocommunicatie te doen. Daartoe moet de gemeente onder meer zorgen voor actueel inzicht in de risico's waar burgers aan blootgesteld worden. Om aan deze plicht invulling te geven worden de risicogegevens van de bedrijven waarvoor de gemeente bevoegd gezag is door de gemeente beheerd ten behoeve van de risicokaart en is een signaleringskaart (zie paragraaf 2.3.6) opgesteld. Op de website van de gemeente is een verwijzing naar de risicokaart opgenomen.

Communicatie met burgers over risico's en veiligheid is een taak van de veiligheidsregio als gevolg van de Wet veiligheidsregio's. De Wet veiligheidsregio's verplicht de veiligheidsregio om hun inwoners te informeren over de rampen en ongevallen die hen kunnen treffen, de maatregelen die getroffen zijn ter voorkoming en verspreiding van deze rampen en zware

<sup>3</sup> Het **groepsrisico**, afgekort met GR, is de cumulatieve kans per jaar dat een groep van 10 personen of meer overlijdt door een ongeval bij een risicovolle activiteit met een gevaarlijke stof. De hoogte van het groepsrisico wordt niet alleen bepaald door de kans dat zich een ongeval met gevaarlijke stoffen voordoet maar ook door het aantal potentiële slachtoffers in de omgeving van de risicobron. Zie bijlage 1 voor meer informatie over het GR.

ongevallen en de te volgen gedragslijn. Ook de Wet openbaarheid van bestuur bepaalt dat gemeenten informatie over beleid uit eigen beweging moeten verstrekken; ook als het gaat om beleid dat nog in voorbereiding of juist in uitvoering is.

Risicocommunicatie is communicatie over risico's waaraan mensen blootstaan bij een incident of ramp. Risicocommunicatie behelst vooral informatie over specifieke risico's verbonden aan bepaalde situaties. Risicocommunicatie vindt plaats vóórdát zich een ramp of incident voordoet of heeft voorgedaan.

#### Ruimtelijke ordening als sturingsmechanisme

De belangrijkste beleidsvrijheid voor een gemeente is die van de ruimtelijke ordening. Het creëren van afstand tussen risicobronnen en (beperkt) kwetsbare objecten is daarbij een belangrijk instrument. De aanwezigheid van risico's vanwege bedrijven en transportroutes en de nabijheid van (grote groepen) mensen in gebouwen en verblijfsgebieden rondom die risicobronnen wordt in hoofdzaak bepaald door wat er in de ruimtelijke plannen is vastgelegd.

#### Mogelijkheden tot optimalisatie van de risicosituatie

Naast risicobeperkende maatregelen bij de risicobron, het creëren van afstand tussen bron en kwetsbare objecten en het voorkomen van de aanwezigheid van grote groepen mensen nabij risicobronnen kan de brandweer adviseren over maatregelen om de risicosituatie te verbeteren. Ook zijn er bevolkingsgroepen die extra bescherming nodig hebben, zoals kinderen, bejaarden, gehandicapten, zieken, maar ook bijvoorbeeld gevangenen. Dit worden verminderd zelfredzame personen genoemd. Het huisvesten van deze groepen personen binnen een invloedsgedebied van een risicobron brengt een maatschappelijk risico met zich mee en kan om extra maatregelen vragen.

Het gaat daarbij om maatregelen die betrekking hebben op zelfredzaamheid en bestrijdbaarheid bij een calamiteit zoals, het niet toelaten van verminderd redzame personen in een gebied, de inrichting van het gebied met het oog op vluchtwegen en het treffen van constructietechnische en brandwerende voorzieningen aan gebouwen.

## **1.4 Leeswijzer**

In deze nota wordt in hoofdstuk 2 een inventarisatie van de huidige situatie weergegeven van onder meer de risicobronnen in de gemeente Heusden. In hoofdstuk 3 worden de uitgangspunten van de gemeente beschreven en uitgewerkt waaronder de wijze waarop bij ruimtelijke planvorming invulling wordt gegeven aan normen en richtlijnen.



## 2. Inventarisatie huidige situatie

### 2.1 Profiel van de gemeente Heusden

De gemeente Heusden, tussen duinen en vesting. Daarmee is de bijzondere positie getypeerd. Het Nationaal park Loonse en Drunense Duinen in het zuiden met aansluitend het Nationaal Landschap het Groene Woud vormt een prachtige omgeving, met ook veel recreatieve potentie. Die potentie reikt tot aan het rivierengebied van de Maas, waar de vestingstad Heusden zo'n markante positie in inneemt. De gemeente heeft circa 43.000 inwoners en een oppervlakte van 7.800 hectare. Sinds 1997 bestaat de gemeente uit de kernen Heusden, Oudheusden, Drunen, Vlijmen, Doeveren, Elshout, Haarsteeg, Hedikhuizen, Heesbeen, Herpt en Nieuwkuijk. In de structuurvisie "Ideeën voor een plek" zijn de gemeentelijke ambities voor de periode 2010 – 2030 verwoord.

### 2.2 De ruimtelijke structuur

#### Wonen

De gemeente Heusden telt bijna 17.000 woningen. Het gros van de inwoners woont in de verstedelijkte zone van Drunen, Nieuwkuijk en Vlijmen. In deze zone woont meer dan 75% van alle inwoners. Drunen is met circa 17.900 inwoners de grootste kern van de gemeente.

#### Werken

Een groot deel van de bedrijven in de gemeente is geclusterd op de bedrijventerreinen in het centrale deel van de gemeente en bij Heusden. Deze zijn overwegend goed ontsloten, door de directe nabijheid van de A59 en de N267, maar dat kan nog verder verbeteren. De meeste bedrijventerreinen zijn reeds intensief bebouwd, maar op de bedrijventerreinen 't Hoog en Groenewoud I (Metal Valley) worden nog volop bouw kavels uitgegeven. Door herstructurering wordt hier een betere benutting bereikt. Verder vindt, in nauwe samenwerking met de betrokken ondernemers, een revitalisering plaats van enkele bedrijventerreinen, zoals Nieuwkuijk. De voormalige stortplaats ten zuiden van Bakkersdam wordt mogelijk getransformeerd tot bedrijventerrein.

#### Buitengebied

De gemeente heeft hoge ambities op het vlak van natuurontwikkeling. Daarbij wil de gemeente Heusden ook de landschappelijke kwaliteiten en de historische structuren behouden en waar mogelijk versterken. Het Natura 2000 gebied Nationaal park Loonse en Drunense Duinen is een uniek stuifzandgebied dat bijzondere bescherming geniet. Naast dit natuurgebied is er in de gemeente nog een Natura 2000 gebied aanwezig: het Vlijmens Ven. Dit gebied kenmerkt zich door de zijn openheid en zal zich in de nabije toekomst gaan ontwikkelen naar blauwgraslanden en hooilanden. Verder behoren er veel gebieden tot de Ecologische Hoofdstructuur (EHS).

#### Verkeersinfrastructuur

Binnen de gemeente zijn diverse soorten infrastructuur aanwezig. Een belangrijk kenmerk daarbij is de overheersende oost-west richting, die te maken heeft met de aanwezigheid van de Maas, de ontwikkeling van de Langstraat en het afwateringskanaal. De A59 vormt het belangrijkste element (stroomweg) in de hoofdstructuur voor het wegverkeer. Deze weg biedt in oostelijke richting goede verbindingen met 's-Hertogenbosch en de A2 (Utrecht/Eindhoven); in westelijke richting met Waalwijk (en via de N261 met Tilburg), de A27 (Breda/Utrecht) en de A16 (Breda/Rotterdam). In de huidige situatie is de gemeente Heusden aangesloten op de A59 via twee volledige en twee halve aansluitpunten. Een belangrijke regionale verbinding haaks op de A59 is de N267 naar het noorden. Deze weg vormt een belangrijke verbinding tussen de provincies Noord-Brabant en Gelderland. Ten noorden van Herpt vormt een pontje een tweede verbinding tussen beide provincies.

Gebiedsontsluitingswegen verbinden de belangrijke woon- en werkgebieden met de A59 en N267. Het openbaar vervoer in de gemeente Heusden bestaat voornamelijk uit busvervoer. Railinfrastructuur is niet aanwezig.

## 2.3 Bestaande risico's in de gemeente Heusden

### 2.3.1 Bedrijven

Bedrijven en installaties waar het gebruik, opslag of productie van gevaarlijke stoffen op een vaste plaats plaatsvindt noemen we stationaire risicobronnen. Voorbeelden hiervan zijn LPG-tankstations, ammoniak-koelinstallaties en opslagen met gevaarlijke stoffen. Om te kunnen bepalen of een bedrijf waar gevaarlijke stoffen worden gebruikt, opgeslagen of geproduceerd risicovol is, worden drempelwaarden gehanteerd.

We onderscheiden in deze nota twee categorieën van bedrijven:

- Bevi-inrichtingen
- Overige risicovolle inrichtingen.

Indien de vergunde hoeveelheid gevaarlijke stoffen bij een bedrijf de waarden overschrijdt zoals genoemd in een drempelwaarde tabel van het Register risicosituaties gevaarlijke stoffen (RRGS) beheerd door het RIVM, dan wordt dit bedrijf aangewezen als risicovol. Indien de vergunde hoeveelheid gevaarlijke stoffen bij een bedrijf bovendien de waarden genoemd in het Bevi overschrijdt, dan valt dit bedrijf onder de werksfeer van het Bevi. Hieronder valt ook de hoogste categorie risicovolle inrichtingen namelijk BRZO-bedrijven<sup>4</sup>.

Zo worden propaantanks vanaf 3 m<sup>3</sup> inhoud gezien als risicovol. Vanaf 13 m<sup>3</sup> inhoud vallen ze ook onder de werkingssfeer van het Bevi en vanaf 50 ton inhoud ook onder de werkingssfeer van het BRZO.

De risicovolle bedrijven zijn opgenomen op de signaleringskaart, zie bijlage 2. Een overzichtlijst van Bevi-bedrijven (inclusief BRZO-bedrijven) en overige risicovolle inrichtingen in de gemeente Heusden is opgenomen in bijlage 3.

#### BRZO-bedrijven in de gemeente Heusden

In de gemeente Heusden zijn twee "BRZO-bedrijven" gevestigd. Koninklijke Sanders op het bedrijventerrein Vlijmen-Vliedberg en Alliance op het bedrijventerrein 't-Hoog.

#### Bevi-bedrijven in de gemeente Heusden

In de gemeente Heusden is een drietal LPG-tankstations aanwezig. Voor een vierde tankstation is bestemmingsplantechnisch ruimte gereserveerd nabij "het Ei van Drunen". Er bevinden zich geen Bevi-bedrijven in woonwijken. Wel bevindt zich een LPG-tankstation (De Heikant) in de directe nabijheid van een toekomstige woonwijk.

#### Overige risicovolle bedrijven in de gemeente Heusden

Heusden kent een aantal overige risicovolle bedrijven waaronder een aantal propaantanks met een inhoud groter dan 3 m<sup>3</sup>.

Er bevinden zich twee overige risicovolle bedrijf (niet Bevi), respectievelijk in een woonwijk en in het buitengebied. Dit betreffen het aardgasontvangststation en zwembad Het Run in Drunen.

Buiten de gemeentegrenzen bevinden zich geen bedrijven met een invloedsgebied binnen de gemeente Heusden.

---

<sup>4</sup> **BRZO** staat voor Besluit risico's zware ongevallen. Chemie-Pack in Moerdijk was bijvoorbeeld ook een BRZO-bedrijf.

In bijlage 3 is in tabelvorm een totaallijst gegeven van de huidige Bevi-bedrijven – waaronder BRZO - en overige risicovolle bedrijven.

### **2.3.2 Bronnen voor transportrisico**

#### Gemeentelijke wegen

De gemeente Heusden heeft in 2008 meegedaan met het provinciaal project "inventarisatie en advies wegvervoer gevaarlijke stoffen".

Uit deze inventarisatie is onder meer het volgende gebleken:

- de voor externe veiligheid relevante transporten binnen de gemeente vinden voornamelijk plaats ten behoeve van de tankstations en voor de propaantanks die zijn gelegen in het buitengebied. Dit betreft voornamelijk diesel, benzine, LPG en propaan.
- uit toetsing aan de hand van vuistregels blijkt dat er geen sprake van een plaatsgebonden risico.
- bij ruimtelijke ontwikkelingen in de nabijheid van de hieronder genoemde wegvakken dient het groepsrisico rondom deze wegvakken bepaald te worden. Het betreffen weggedeelten met tweezijdige bebouwing in de bebouwde kom:
  0. Vlijmen, De akker-Wolput-Grote Kerk
  1. Vlijmen, Jonkheer de La Courtstraat richting Industriepark Vliedberg
  2. Vlijmen, Akkerstraat en Mommersteeg
  3. Drunen, Boscheweg, Lipsstraat

De Wet vervoer gevaarlijke stoffen (WVGS) biedt gemeenten de mogelijkheid om een routing voor het vervoer van gevaarlijke stoffen aan te wijzen. Omdat er in Heusden in dit opzicht geen knelpunten bestaan, is het aanwijzen van een routing niet zinvol. (Zie bijlage 1 voor een toelichting op routing).

#### Provinciale wegen

In opdracht van de provincie Noord-Brabant is in 2009 onderzoek uitgevoerd naar het huidige en toekomstige plaatsgebonden risico en groepsrisico van provinciale wegen. Daarbij is onder meer gebruik gemaakt van cameratellingen die in de periode 2006-2008 zijn uitgevoerd door Rijkswaterstaat. Gebleken is dat langs geen enkele provinciale weg in de provincie Noord-Brabant een PR  $10^{-6}$  contour aanwezig is. Ook de oriëntatiewaarde wordt nergens overschreden.

#### Rijkswegen

Door de gemeente loopt de A59, een belangrijke oost-west verbinding. Voor de A59 zijn eind 2006 begin 2007 tellingen uitgevoerd. Uit het onderzoek is gebleken dat het vervoer van gevaarlijke stoffen over de A59 nergens een plaatsgebonden risico van  $10^{-6}$ /jaar veroorzaakt dat buiten de weg is gelegen. Zelfs bij een stijging van het vervoer met een factor 5 is er geen plaatsgebonden risico van  $10^{-6}$  per jaar dat buiten de weg is gelegen. Mogelijk is er op een aantal plaatsen sprake van een overschrijding van de oriëntatiewaarde van het groepsrisico. Bij ruimtelijke plannen met dichte bebouwing langs de weg moet de gemeente daarom het groepsrisico onderzoeken en verantwoorden waarbij onder andere advies van de brandweer moet worden ingewonnen.

Voor het vervoer van gevaarlijke stoffen over rijkswegen is het Basisnet Weg in voorbereiding. Met het Basisnet Weg wordt een duurzaam evenwicht gecreëerd tussen het vervoer van gevaarlijke stoffen, ruimtelijke ontwikkelingen en externe veiligheid. Het vervoer van gevaarlijke stoffen blijft mogelijk maar er worden grenzen gesteld aan de risico's. Langs een aantal wegen komen zones waar ruimtelijke beperkingen kunnen gelden. Het rijk stelt langs alle hoofdwegen veiligheidszones vast. Bij nieuwe ruimtelijke plannen moeten gemeenten rekening gaan houden met deze zones. Dat betekent dat binnen deze veiligheidszones geen kwetsbare objecten gebouwd mogen worden. De grootte van deze zones is langs elke weg anders, afhankelijk van de hoeveelheid en samenstelling van het vervoer.

Daarnaast moet de gemeente voor bebouwing binnen zone van 200 meter langs een rijksweg rekening houden met het groepsrisico. Dat betekent dat gemeenten bij plannen voor dichte bebouwing langs hoofdwegen moeten kijken naar mogelijkheden om het groepsrisico te beperken en naar lokale veiligheidsaspecten zoals de mogelijkheden voor de hulpverle-

ning en de zelfredzaamheid, blusvoorzieningen en vluchtwegen voor de bewoners of gebruikers van de gebouwen. Dit is de zogenaamde groepsrisicoverantwoording.

#### Vaarwegen

De noordelijke gemeentegrens wordt gevormd door de Maas. Deze waterweg is opgenomen in de risicoatlas water uit 2003. Uit deze risicoatlas volgt dat er geen plaatsgebonden risicocontour van  $10^{-6}$  per jaar wordt berekend. Ook het groepsrisico is verwaarloosbaar.

In het kader van de ontwikkeling van het Basisnet water zijn reeds nieuwe berekeningen uitgevoerd. Hieruit is gebleken dat het vervoer over water de komende 20 jaar nog fors kan groeien, zonder dat de PR  $10^{-6}$  contour op de oever zal komen. Ook zal nergens een groepsrisico-probleem ontstaan (mogelijk met uitzondering van de Westerschelde).

### **2.3.3 Buisleidingen**

#### Besluit externe veiligheid buisleidingen (Bevb)

In het Bevb wordt de risicobenadering zoals we die ook kennen vanuit het Besluit externe veiligheid inrichtingen (Bevi) overgenomen. Hieraan wordt invulling gegeven door eisen te stellen aan het plaatsgebonden risico en door verantwoording van het groepsrisico dat wordt veroorzaakt door het transport van gevaarlijke stoffen door buisleidingen. (Zie bijlage 1 voor een toelichting op het besluit).

#### Structuurvisie buisleidingen

De Structuurvisie buisleidingen geeft een beeld hoe, vanuit ruimtelijk-economisch perspectief, voor de komende 10 tot 20 jaar het beleid er uit moet zien met het oog op duurzaam transport. Er dient ruimte te worden gereserveerd voor toekomstig buisleidingentransport van nationaal belang, bijvoorbeeld voor de aanleg van gasrotondes, verbindingen tussen chemieclusters en havens en de aanleg van een CO<sub>2</sub>-rotonde. Daartoe dienen gemeenten, op basis van de Structuurvisie buisleidingen, ruimte te reserveren in hun bestemmingsplannen.

Bestemmingsplannen moeten worden aangepast en de ruimtelijke ontwikkelingsmogelijkheden bij buisleidingen zullen wijzigen. Het is van belang dat de gemeente de consequenties tijdig in beeld brengen en maatregelen nemen om het gemeentelijk beleid in overeenstemming te brengen met de nieuwe regelgeving.

Binnen de gemeentegrenzen bevinden zich meerdere hoge druk aardgasleidingen en er ligt een defensieleiding. Deze zijn op de risicokaart en signaleringskaart aangegeven (bijlage 2).

Voor het nieuwe Besluit externe veiligheid buisleidingen is in de eerste helft van 2011 een inventarisatie uitgevoerd naar de exacte ligging van buisleidingen en de bijbehorende PR  $10^{-6}$  contouren. Voor het plaatsgebonden risico doen zich geen knelpunten voor.

### **2.3.4 Windturbines**

Hoewel windturbines geen risicovolle inrichtingen zijn in relatie tot de omgang met gevaarlijke stoffen, worden zij vaak wel gerekend tot het taakveld externe veiligheid omdat zij een potentieel risico vormen voor de omgeving. Bij het plaatsen van een windturbine moet rekening gehouden worden met een  $10^{-6}$  contour, ongeveer op gelijke wijze als bij Bevi inrichtingen (geen kwetsbare objecten binnen de contour).

Binnen de gemeentegrenzen van Heusden zijn nog geen windturbines aanwezig. Wel zijn er aanvragen ingediend voor plaatsing. Bij de behandeling van die aanvragen is onder meer het provinciaal windenergiebeleid relevant.

Voor de risico's van windturbines is het Handboek Risicozonering Windturbines (2005) opgesteld. Het handboek moet worden beschouwd als een praktijkrichtlijn voor het uitvoeren van risicoanalyses en het toetsen aan de in Nederland geldige risicocriteria. De beschreven

methoden in het handboek zijn echter nog geen regel of wet. Deze regelgeving is nog volop in ontwikkeling en daarom is de vestiging van windmolens in deze nota niet nader uitgewerkt. De gemeente hanteert bij de vestiging van windmolens het handboek Risicozonering Windturbines (2005) als richtlijn, in afwachting van regelgeving.

### **2.3.5 Ontvangers van risico's**

#### (Beperkt) kwetsbare objecten

De aanwezigheid van risicobronnen zoals beschreven in de voorgaande paragrafen hoeft nog niet te leiden tot risicovolle situaties. Het daadwerkelijke risico wordt bepaald door de aanwezigheid van mensen (potentiële slachtoffers) in de nabijheid van een risicobron: de ontvangers van risico's. Deze bevinden zich in kwetsbare en beperkt kwetsbare objecten. (zie bijlage 5).

Het onderscheid tussen kwetsbare en beperkt kwetsbare objecten is gebaseerd op een aantal overwegingen die zijn ontleend aan maatschappelijke opvattingen over groepen mensen in de samenleving die in het bijzonder moeten worden beschermd. Bijvoorbeeld objecten waar mensen doorgaans dag en nacht verblijven (woningen) en objecten waar grotere groepen mensen verblijven worden door het Bevi als kwetsbaar aangemerkt. Daarnaast is het onderscheid tussen kwetsbare en beperkt kwetsbare objecten gebaseerd op het aantal en de verblijftijd van groepen mensen en op de aanwezigheid van adequate vluchtmogelijkheden.

Volgens de wet moet in nieuwe situaties de toelaatbaarheid van een (geprojecteerd) kwetsbaar object of van een risicobron nabij een kwetsbaar object worden getoetst aan een grenswaarde (risicocontour  $10^{-6}$  per jaar). Voor (geprojecteerde) beperkt kwetsbare objecten geldt  $10^{-6}$  echter als richtwaarde waarvan kan worden afgeweken indien er sprake is van gewichtige redenen. De gemeente heeft de mogelijkheid om beperkt kwetsbare objecten als kwetsbaar te beschouwen en daarmee een extra bescherming te realiseren voor deze beperkt kwetsbare objecten. Het omgekeerde is overigens niet toegestaan.

In bestaande situaties hoeven beperkt kwetsbare objecten niet te voldoen aan de grenswaarde voor nieuwe situaties ( $10^{-6}$  per jaar). Er geldt voor deze objecten geen wettelijke saneringswaarde. In Heusden betekent dit concreet dat er voor de individuele woning, gelegen binnen de risicocontour van Koninklijke Sanders, geen noodzaak bestaat om deze te saneren (zie ook paragraaf 3.5). Voor kwetsbare objecten geldt deze eis wel maar daarvan is in Heusden in de bestaande situatie geen sprake.

#### Kwetsbare objecten voor verminderd zelfredzame personen

Een extra onderscheid wordt gemaakt voor objecten waar mensen verblijven die als gevolg van hun fysieke of psychische gesteldheid extra bescherming verdienen (kinderen, ouderen, zieken psychisch kwetsbare personen). Dit is de groep zogenaamd (mogelijk) verminderd zelfredzame personen. Binnen het invloedsgebied van Alliance bevindt zich op dit moment een aantal objecten met verminderd zelfredzame personen. Het betreffen een kinderdagverblijf, een school, een zweminstituut en het crematorium. Vanuit economische overwegingen aanvaarden we een iets hoger risico in bestaande situaties. Hierin is Heusden absoluut niet uniek maar dit wordt in het gehele land zo ervaren en wordt in maatschappelijk opzicht ook geaccepteerd.

### **2.3.6 Signaleringskaart**

Risicobronnen hebben een wisselwerking met hun omgeving. Om de risico's in een ruimtelijke context te plaatsen, is op basis van de risicokaart, met de ruimtelijke ambities van de gemeente zoals opgenomen op de plankaart van de structuurvisie, als onderlegger, een digitale signaleringskaart ontwikkeld. Hierop zijn alle risicovolle situaties opgenomen. De kaart, die betrekking heeft op het gehele grondgebied van de gemeente Heusden, is weer gegeven in bijlage 2.

Op de kaart zijn de volgende risicobronnen en risico-ontvangers opgenomen:

- Bedrijven met PR-contour;
- Het invloedsgebied van risicobronnen;
- Transportassen waarover gevaarlijke stoffen vervoerd kunnen worden;
- Buisleidingen voor gevaarlijke stoffen zoals hogedruk aardgasleidingen.

Hierbij wordt opgemerkt dat de signaleringskaart een momentopname betreft. Door de algemeen maatschappelijke dynamiek zijn de gegevens op de kaart aan veranderingen onderhevig. Hierdoor blijft het noodzakelijk om de kaart doorlopend op haar actualiteit te beoordelen en deze actueel te houden.

## **2.4 Bestaande organisatie externe veiligheid**

De uitvoering van externe veiligheidstaken wordt tot en met 2014 door de provincie financieel en inhoudelijk ondersteund. Voor de periode daarna is de subsidie bedoeld voor ondersteuning bij de implementatie en borging van externe veiligheid in de gemeentelijke organisatie. Voor de gemeente Heusden is daarom het volgende van belang.

Bij de uitvoering van regelgeving en beleid op het gebied van externe veiligheid zijn meerdere partijen (disciplines) betrokken. Een effectieve afstemming en communicatie tussen deze partijen is een voorwaarde voor het voorkomen en beheersen van risico's. Het vastleggen van procedures en het beheersen van informatiestromen staat hierbij centraal.

Sinds 1 februari 2010 maakt externe veiligheid onderdeel uit van het bureau Veiligheid. Dit bureau heeft onder meer tot taak om (integrale) veiligheid binnen de gemeente Heusden nadrukkelijk vorm te geven en veiligheid verder te verankeren in de gemeentelijke organisatie en procedures.

## **2.5 De algemene ruimtelijke ambities van de gemeente**

In de structuurvisie "Ideeën voor een plek" zijn de gemeentelijke ambities voor de periode 2010 – 2030 verwoord. Daarnaast is de ontwikkelingsvisie voor het buitengebied op 20 juli 2010 door de gemeenteraad vastgesteld. Deze ontwikkelingsvisie is een nadere uitwerking van het ruimtelijk beleid voor het buitengebied. Voor wonen zijn de ambities vastgelegd in de Nota Volkshuisvesting 2030 en voor de bedrijvigheid in het Sociaal economisch plan. De gemeente Heusden heeft ambities op het gebied van landschap, natuur, woningbouw, infrastructuur en bedrijvigheid. De gemeente wil dat ontwikkelingen in onderlinge samenhang plaats hebben. Concentreren en versterken staan daarbij centraal.

Op de signaleringskaart worden alle gebiedsontwikkelingen geprojecteerd om zo een beeld te krijgen van de mate waarin de aanwezigheid van risicobronnen op bepaalde plaatsen wel of niet gewenst is. Daarmee worden uitgangspunten geschapen voor het toekomstig ruimtelijk beleid in relatie tot de omgang met gevaarlijke stoffen.

## 3. Beleid externe veiligheid

### 3.1 Uitgangspunten gemeente Heusden

De uitgangspunten van de gemeente op externe veiligheid zijn als volgt:

De gemeente Heusden wil zorgen voor een blijvend maatschappelijk aanvaardbare risicosituatie voor burgers in relatie tot activiteiten met gevaarlijke stoffen in de omgeving.

De acceptatie van risico's wordt gestuurd door de wens om:

- een veilige woonomgeving te creëren voor de inwoners;
- vanuit een economisch en sociaal perspectief bedrijven voldoende kansen te bieden om zich in Heusden te vestigen, een gezonde bedrijfsvoering te ontwikkelen en werkgelegenheid te creëren.

In aanvulling op de wettelijke normen wil de gemeente – rekening houdend met de lokale situatie en conform landelijke en provinciale richtlijnen - via het ruimtelijk beleid de situering van nieuwe risicobronnen en nieuwe kwetsbare objecten sturen met voldoende zorg voor de externe veiligheidssituatie.

Dit hoofdstuk beschrijft op welke wijze de gemeente haar verantwoordelijkheid invult.

### 3.2 Een indeling in gebiedstypen

Om zowel ruimte te bieden aan de ontwikkeling van bedrijvigheid, de ruimtelijke ontwikkeling van de woonkernen en er voor te zorgen dat de veiligheidsrisico's beperkt en beheersbaar blijven, is het wenselijk om sturing te geven aan de situering van nieuwe bedrijven met een risicocontour en andere risicobronnen en aan ruimtelijke ontwikkelingen. Om die reden worden in de gemeente Heusden de volgende functionele gebiedstypen onderscheiden:

1. Woonwijken
2. Buitengebied
3. Bijzondere gebieden
4. Bedrijventerreinen

Met deze indeling in gebiedstypen wordt aangesloten bij de indeling zoals die door de gemeente in bestemmingsplannen wordt gehanteerd. De vier gebiedstypen worden als volgt omschreven:

#### **Woonwijken**

Een woonwijk is een rustig woongebied dat is ingericht volgens het principe van functiescheiding. De dynamiek is beperkt. Tot het gebiedstype woonwijken worden voornamelijk de dorpskernen gerekend. Ook lintbebouwing en de dorpscentra, waar naast woonbebouwing ook winkels, horeca en kleine bedrijven (milieucategorie I en II) voorkomen, worden in relatie tot externe veiligheid tot het gebiedstype woonwijken gerekend.

#### **Buitengebied**

Het gebiedstype buitengebied omvat gebieden met de functie natuur, recreatie en agrarisch.

#### **Bijzondere gebieden**

Bijzondere gebieden zijn de beschermde natuurgebieden Loonse en Drunense Duinen en het Vlijmens Ven.

## **Bedrijventerreinen**

Een bedrijventerrein is een gebied waar middelgrote en grote bedrijven voorkomen. In de gemeente Heusden zijn acht bedrijventerreinen aanwezig. Het is mogelijk om risicovolle activiteiten te concentreren (en/of juist uit te sluiten) op één of meerdere bedrijventerreinen.

## **3.3 Wet, richtlijnen, verminderd zelfredzame personen en zwaarwegende belangen**

Om invulling te geven het beleid voor externe veiligheid is het belangrijk om onderscheid te maken tussen wettelijke eisen en richtlijnen, waarbij de gemeente keuzevrijheid heeft. Verminderd zelfredzame personen vormen een speciale doelgroep waarbij gekozen kan worden voor speciale bescherming. Door te werken met het begrip zwaarwegende belangen maakt de gemeente haar beleid beter hanteerbaar voor uitzonderlijke situaties en biedt ze zichzelf de mogelijkheid om tot maatwerk over te gaan.

### **3.3.1 Wettelijk kader plaatsgebonden risico**

Voor het plaatsgebonden risico geldt het volgende wettelijk kader:

- Geen kwetsbare objecten binnen de  $PR=10^{-6}$ -contour van een Bevi-bedrijf of transportader.
- Geen nieuwe beperkt kwetsbare objecten binnen de  $PR=10^{-6}$ -contour van een Bevi-bedrijf of transportader tenzij er gewichtige redenen<sup>5</sup> zijn om van de richtwaarde af te wijken. Voorwaarden waaronder van de richtwaarde mag worden afgeweken kunnen door de gemeente in de voorschriften van het bestemmingsplan worden opgenomen. In bijlage 5 bij deze nota Externe Veiligheid zijn de definities van kwetsbare en beperkt kwetsbare objecten (volgens het Bevi) genoemd en is aangegeven hoe de provincie Noord-Brabant omgaat met de beleidsvrijheid bij het onderscheid tussen kwetsbare en beperkt kwetsbare objecten. De gemeente Heusden zal deze definities in voorkomende gevallen als richtlijn gebruiken.

### **3.3.2 Richtlijn groepsrisico en wettelijke eisen**

Voor het groepsrisico gelden geen wettelijke normen maar een oriëntatiewaarde als richtlijn. Afwijken mag, maar een verantwoording is dan wettelijk verplicht. Bij besluiten waarbij (beperkt) kwetsbare objecten zijn gelegen binnen het invloedsgebied van risicovolle inrichtingen of transportroutes en het groepsrisico toeneemt moet er een verantwoording van dat groepsrisico plaatsvinden. Daarbij gelden de volgende wettelijke verplichtingen:

- Alvorens de procedure voor het opstellen of wijzigen van een bestemmingsplan of milieuvergunning verder te doorlopen stelt de gemeente de regionale brandweer in de gelegenheid te adviseren over het groepsrisico en de aspecten zelfredzaamheid, de mogelijkheden tot hulpverlening en de beheersbaarheid van calamiteiten.
- Bij een toename van het groepsrisico en/of overschrijding van de oriëntatiewaarde moet de gemeente de gemaakte keuzes verantwoorden en vastleggen in het bestemmingsplan of de milieuvergunning.

In bijlage 7 bij deze nota is een werkprocedure opgenomen waaruit blijkt hoe de gemeente Heusden een dergelijke afweging organiseert en welke randvoorwaarden zij stelt aan het verantwoorden van een groepsrisico.

---

<sup>5</sup> In het Bevi wordt geen nadere invulling gegeven aan het begrip **gewichtige redenen**. Afwijking van de richtwaarde is primair de verantwoordelijkheid van het lokale bevoegd gezag.



### **3.3.3 Verminderd zelfredzame personen**

Voor de bijzondere doelgroep van de verminderd zelfredzame personen kan de gemeente een aparte afweging maken. Het gaat om kwetsbare objecten waar mensen verblijven die als gevolg van hun fysieke of psychische gesteldheid extra bescherming verdienen (kinderen, ouderen, zieken psychisch kwetsbare personen).

### **3.3.4 Zwaarwegende belangen**

Het begrip zwaarwegende belangen heeft geen wettelijke status. Het begrip is in deze nota opgenomen om de gemeente de ruimte te geven om af te wijken van eigen uitgangspunten. In deze situaties maakt de gemeente een afweging tussen de beheersing van risico's enerzijds en andere gemeentelijke belangen anderzijds. De uitwerking van het begrip zwaarwegende belangen en de afweging tegen risico's vindt per geval plaats bij besluiten over bestemmingsplannen of milieuvergunningen.

Zwaarwegende belangen kunnen bijvoorbeeld betrekking hebben op:

- werkgelegenheid;
- economische ontwikkeling;
- de regionale functie van de gemeente;
- duurzaamheid;
- verkeerscirculatie;
- maatschappelijke acceptatie.

Het is van belang dat er terughoudend met dit begrip wordt omgegaan. Wanneer er veelvuldig een beroep wordt gedaan op zwaarwegende belangen doet dat geen recht aan de beleidskeuzes en bestaat het gevaar voor rechtsongelijkheid. Mochten vroegtijdige oplossingen niet het gewenste resultaat opleveren en is er desondanks sprake van zwaarwegende belangen dan is een grondige motivering noodzakelijk. Na hierover ook advies te hebben ingewonnen bij de veiligheidsregio, zal doorgaans vanwege een benodigde planologische procedure, besluitvorming door de raad moeten plaatsvinden.

## **3.4 Beleidskeuzes voor vestigingsmogelijkheden per gebiedstype**

Voor de gebiedstypen woonwijken, buitengebied, bijzonder gebied en bedrijventerreinen wordt hieronder de beleidskeuzes weergegeven voor nieuwe situaties. Onder 'nieuwe bedrijven' valt ook de uitbreiding van bestaande bedrijven. De hierna beschreven beleidskeuzes per gebiedstype zijn van toepassing op stationaire bronnen (bedrijven) maar ook op het transport van gevaarlijke stoffen en op buisleidingen.

### **3.4.1 Woonwijken**

In onderstaande tabel worden de wettelijke eisen en de beleidskeuzes van de gemeente voor het gebiedstype woonwijken samengevat voor nieuwe situaties.

<b>Inrichtingen/Objecten</b>	<b>Wet</b>	<b>Beleid</b>
Nieuwe Bevi bedrijven		Niet toestaan
Nieuwe overige risicovolle bedrijven		Niet toestaan, tenzij zwaarwegende belangen
Nieuwe kwetsbare objecten binnen PR=10 <sup>-6</sup> -contour	Niet toegestaan	

Nieuwe beperkt kwetsbare objecten binnen PR=10 <sup>-6</sup> -contour	Niet toegestaan, tenzij gewichtige redenen <sup>6</sup>	
<b>Normering</b>		
Overschrijding oriëntatiewaarde groepsrisico	Verantwoordingsplicht bij toename van groepsrisico	Niet toestaan, tenzij zwaarwegende belangen
Verminderd zelfredzame personen binnen invloedsgebied		Niet toestaan, tenzij zwaarwegende belangen

### **Consequenties**

In woonwijken verblijft een groot aantal mensen op een relatief beperkt oppervlak. Om de burgers een zo veilig mogelijke woonomgeving te bieden worden in dit gebiedstype geen nieuwe *risicovolle bedrijven* toegelaten. Dit geldt zowel voor Bevi bedrijven als voor overige risicovolle inrichtingen. Bij overige risicovolle inrichtingen geldt de kanttekening dat deze inrichtingen incidenteel kunnen worden toegelaten op grond van zwaarwegende belangen.

Conform de geldende regelgeving mogen zich geen nieuwe (geprojecteerde) beperkt *kwetsbare objecten* binnen de PR=10<sup>-6</sup>-contour van risicovolle bedrijven bevinden.

Een toename van de personendichtheid zal leiden tot een toename van het *groepsrisico*. In aanvulling op de wettelijke eisen hanteert de gemeente voor alle gebiedstypen het uitgangspunt dat overschrijding van de oriëntatiewaarde van het groepsrisico niet wordt geaccepteerd, tenzij er zwaarwegende belangen zijn. De gemeente heeft een wettelijke verantwoordingsplicht bij toename van het groepsrisico als er zich kwetsbare objecten binnen het invloedsgebied bevinden.

Voor alle gebiedstypen geldt dat er naar gestreefd wordt dat zich binnen het invloedsgebied van een risicobron geen nieuwe kwetsbare objecten bevinden met *verminderd zelfredzame personen*.

### **3.4.2 Buitengebied**

In de tabel hieronder wordt de keuzemogelijkheden van de gemeente voor het gebiedstype buitengebied samengevat voor nieuwe situaties.

<b>Inrichtingen/Objecten</b>	<b>Wet</b>	<b>Beleid</b>
Nieuwe Bevi bedrijven		Toestaan. Voorkomen van gebruiksbepalingen voor omliggende percelen
Nieuwe overige risicovolle bedrijven		Toestaan. Voorkomen van gebruiksbepalingen voor omliggende percelen
Nieuwe kwetsbare objecten binnen PR=10 <sup>-6</sup> -contour	Niet toegestaan	
Nieuwe beperkt kwetsbare objecten binnen PR=10 <sup>-6</sup> -contour	Niet toegestaan, tenzij gewichtige redenen	
<b>Normering</b>		
Overschrijding oriëntatiewaarde groepsrisico	Verantwoordingsplicht bij toename van groepsrisico	Niet toestaan, tenzij zwaarwegende belangen
Verminderd zelfredzame personen		Niet toestaan, tenzij zwaar-

<sup>6</sup> **Gewichtige redenen** is een term uit wet en heeft verder dezelfde betekenis als zwaarwegende belangen, namelijk dat afwijking van de norm nader moet worden gemotiveerd.

binnen invloedsgebied		wegende belangen
-----------------------	--	------------------

### **Consequenties**

Voor het buitengebied geldt dat risicovolle bedrijven al niet zijn toegestaan vanwege het geldende provinciale en gemeentelijke ruimtelijke beleid. Vooral om die reden komt het buitengebied in het merendeel van de gevallen niet in aanmerking voor de vestiging van risicovolle bedrijven en/of installaties. Hierop kan alleen een uitzondering worden gemaakt als de vestiging van een nieuw risicovol bedrijf, in afwijking van het geldende ruimtelijke beleid, onder bijzondere omstandigheden toch mogelijk is. Uiteraard indien voldaan wordt aan de wettelijke eisen en er geen beperkingen optreden voor de toegestane gebruiksmogelijkheden van de omliggende percelen, kan in sommige situaties toch voor nieuwvestiging worden gekozen. Voor risicovolle installaties die passen bij de agrarische bestemming (bijvoorbeeld een propaantank bij agrarische bedrijven) geldt dat deze toelaatbaar zijn als de toegestane beperkingen voor de omliggende percelen zoveel mogelijk worden voorkomen.

Voor groepsrisico en zelfredzame personen gelden dezelfde uitgangspunten als bij woonwijken.

### **3.4.3 Bijzondere gebieden**

De beschermde natuurgebieden Loonse en Drunense Duinen en het Vlijmens Ven vormen bijzondere gebieden waar bedrijfsvestiging in geen enkele vorm is toegestaan, Dit betekent dat er alleen al daarom geen risicovolle activiteiten worden toegelaten.

Voor beschermde natuurgebieden geldt dat de Natuurbeschermingswet voldoende mogelijkheden biedt om de vestiging van bedrijven in natuurgebieden te reguleren.

### **3.4.4 Bedrijventerreinen**

In onderstaande tabel zijn de wettelijke mogelijkheden en beleidskeuzes voor bedrijventerreinen samengevat voor nieuwe situaties.

<b>Inrichtingen/Objecten</b>	<b>Wet</b>	<b>Beleid</b>
Nieuwe Bevi bedrijven		Toestaan op Groenewoud I, 't Hoog en Bakkersdam. Streven naar een risicocontour binnen de perceelsgrens
Nieuwe overige risicovolle bedrijven		Toestaan. Streven naar een risicocontour binnen de perceelsgrens.
Nieuwe kwetsbare objecten binnen PR=10 <sup>-6</sup> -contour	Niet toegestaan	
Nieuwe beperkt kwetsbare objecten binnen PR=10 <sup>-6</sup> -contour	Niet toegestaan, tenzij gewichtige redenen <sup>7</sup>	
<b>Normering</b>		
Overschrijding oriëntatiewaarde groepsrisico	Verantwoordingsplicht bij toename van groepsrisico	Niet toestaan, tenzij zwaarwegende belangen
Verminderd zelfredzame personen binnen invloedsgebied		Niet toestaan, tenzij zwaarwegende belangen

<sup>7</sup> **Gewichtige redenen** is een term uit wet en heeft verder dezelfde betekenis als zwaarwegende belangen, namelijk dat afwijking van de norm nader moet worden gemotiveerd.

--	--	--

## **Consequenties**

In de gemeente Heusden bevinden zich acht bedrijventerreinen. Bedrijventerreinen zijn in principe het meest geschikte gebiedstype om risicovolle bedrijven toe te laten. De aard van de reeds aanwezige bedrijven, de omvang van het terrein, de nabijheid van (geplande) woningen of andere kwetsbare objecten zijn bepalend voor de toelaatbaarheid van risicobronnen op de terreinen.

Nieuwe Bevi bedrijven krijgen vestigingsmogelijkheden op Groenewoud I, 't Hoog en Bakkersdam. Daarbij wordt ernaar gestreefd om de risicocontour binnen de perceelsgrenzen van de inrichting te houden. Mocht dit niet mogelijk zijn dan wordt onderzocht wat de mogelijkheden zijn om het risico zoveel mogelijk te beperken, waarbij ook wordt gekeken naar de consequenties voor de naastgelegen percelen. Dit houdt de vestigingsmogelijkheden voor een breed scala aan bedrijven op deze bedrijventerreinen open. Overige risicovolle bedrijven worden op alle bedrijventerreinen toegestaan met hetzelfde uitgangspunt als hierboven genoemd.

Voor groepsrisico en verminderd zelfredzame personen gelden dezelfde uitgangspunten als bij woonwijken en buitengebied.

## **3.5 Bestaande situaties**

Voor bestaande situaties geldt wettelijk een minder streng regiem. Binnen de gemeente Heusden bestaan op dit moment dan ook geen knelpunten die in strijd zijn met wettelijke normen. Bij de al wat oudere bestemmingsplannen Haarsteeg en Elshout is externe veiligheid destijds niet onderzocht, maar daar worden geen problemen verwacht.

Sommige bestaande situaties in de gemeente Heusden wijken wel af van eerder genoemde uitgangspunten die alleen gelden voor nieuwe situaties. Deze worden onderstaand limitatief opgesomd. Hierbij moet opgemerkt worden dat er voor nieuwe situaties strengere eisen gelden dan voor situaties die in het verleden zijn ontstaan omdat de focus op veiligheid in zijn algemeenheid de afgelopen jaren sterk is toegenomen. Vanuit economische overwegingen aanvaarden we in bestaande situaties een iets hoger risico. Hierin is Heusden absoluut niet uniek maar dit wordt in het gehele land zo ervaren en wordt in maatschappelijk opzicht ook geaccepteerd.

- In nieuwe situaties mogen geen beperkt kwetsbare objecten gepland worden binnen risicocontour van een bedrijf. Binnen de risicocontour Koninklijke Sanders bevindt zich een individuele woning op het industrieterrein. Dit betreft een bestaand beperkt kwetsbaar object en is daarom wettelijk toegestaan. Er is geen noodzaak om deze situatie te saneren.
- Bevi bedrijven mogen in nieuwe situaties niet nabij een woonwijk gepland worden. Het bestaande LPG-tankstation De Heikant (Bevi bedrijf) bevindt zich in de directe nabijheid van een toekomstige woonwijk. Om de risico's van tankstation De Heikant aanzienlijk te verkleinen is het bedrijf verplicht gesteld de LPG-tank ondergronds te plaatsen. Dit is begin 2010 uitgevoerd. Voor het vastleggen van de doorzet van dit tankstation loopt een procedure. Het LPG-tankstation aan de Nassaulaan heeft een toereikende vergunning, waarin de doorzet is vastgelegd. Voor het tankstation aan de Spoorlaan zal de procedure tot het vastleggen van de doorzet nog opgestart moeten worden; hoe minder vaak LPG wordt gelost, hoe kleiner het risico
- Risicovolle bedrijven mogen in nieuwe situaties niet in een woonwijk gepland worden. Er bevindt zich 1 overige risicovolle bedrijf (niet Bevi) in een woonwijk. Dit betreft het aardgasontvangststation Drunen.

- De beleidskeuze is om objecten met verminderd zelfredzame personen in nieuwe situaties niet te plannen binnen het invloedsgebied van een risicobron. Binnen het invloedsgebied van Alliance bevindt zich in de huidige situatie een aantal objecten met verminderde zelfredzame personen. De ervaring in Nederland is dat dit in bestaande situaties vrijwel onvermijdelijk is. Vanuit economische overwegingen aanvaarden we een iets hoger risico in bestaande situaties.

### **3.6 Conclusie**

Om de burgers een zo veilig mogelijke woonomgeving te bieden worden in woonwijken geen nieuwe *risicovolle bedrijven* toegelaten. Bij overige risicovolle inrichtingen geldt de kanttekening dat deze inrichtingen incidenteel kunnen worden toegelaten op grond van zwaarwegende belangen.

Omdat zich in het buitengebied aanzienlijk minder personen bevinden dan in woonwijken geldt in het buitengebied een soepeler beleid met betrekking tot het toelaten van risicobronnen. Door het geldende provinciale en gemeentelijke ruimtelijke beleid komt het buitengebied in het merendeel van de gevallen overigens niet in aanmerking voor de vestiging van risicovolle bedrijven en/of installaties.

Bedrijventerreinen zijn in principe het meest geschikte gebiedstype om risicovolle bedrijven toe te laten waarbij de vestigingsmogelijkheden voor een breed scala aan bedrijven op deze bedrijventerreinen mogelijk wordt gemaakt. De aard van de reeds aanwezige bedrijven, de omvang van het terrein, de nabijheid van (geplande) woningen of andere kwetsbare objecten zijn bepalend voor de toelaatbaarheid van risicobronnen op de terreinen.

Daarnaast heeft de gemeente Heusden haar ruimtelijke ambities vastgelegd in de structuurvisie 'Ruimte voor een plek'. De gemeente wil een veilige woonomgeving creëren voor haar burgers en tegelijkertijd bedrijven voldoende kansen bieden om zich te vestigen en te ontwikkelen. De keuzes voor de ruimtelijke inpassing van externe veiligheid zijn in deze nota gemaakt. Afwijking van de hiervoor weergegeven beleidskeuzes per gebiedstype is nog altijd mogelijk bij zwaarwegende belangen. Maar juist door vroegtijdige oplossingen worden er op voorhand geen knelpunten verwacht die de ruimtelijke ambities van Heusden belemmeren.

Bijlage 1  
Relevante begrippen en afkortingen

## **Relevante begrippen en afkortingen op alfabetische volgorde**

### **Aanvalsplan**

Een aanvalsplan is bedoeld voor de brandweer. Daardoor zijn bij een brand of een ongeval direct de belangrijkste gegevens bij de hand. Een aanvalsplan geeft informatie over de plaats van gevaarlijke stoffen en installaties, over vluchtwegen en toegangen, over brandscheidingen, e.d. In aanvalsplannen wordt meestal gebruikgemaakt van plattegronden; soms kan worden volstaan met een eenvoudig kaartje (bereikbaarheidskaart). Op grond van de Arbowet moeten bepaalde bedrijven zelf ook over een bedrijfsnoodplan beschikken. In sommige gevallen zijn aanvalsplannen en bedrijfsnoodplannen niet voldoende en moet er volgens de wet Rampen en zware ongevallen, een rampbestrijdingsplan worden gemaakt.

### **Basisnet vervoer gevaarlijke stoffen**

Bij het vervoer van gevaarlijke stoffen spelen belangen op het gebied van vervoer, ruimtelijke ontwikkeling en veiligheid een grote rol. Er zijn steeds meer ontwikkelingen in Nederland zichtbaar die zorgen voor spanning tussen deze belangen. Met het doel een duurzaam evenwicht te creëren tussen het vervoer van gevaarlijke stoffen, ruimtelijke ontwikkelingen en veiligheid is het Basisnet ontstaan: een project dat het ministerie van Verkeer en Waterstaat samen met onder andere het ministerie van VROM, gemeenten, provincies en bedrijfsleven uitvoert.

### **Beheersbaarheid**

De beheersbaarheid van een calamiteit of ramp wordt bepaald door de mogelijkheden van de hulpdiensten en andere betrokken instanties om hun hulpverlenende taken goed uit te voeren. Denk hierbij aan de bereikbaarheid van de locatie, opstel mogelijkheden, aanwezige bluswatervoorziening, de beschikbaarheid en inzetbaarheid van materieel en personele capaciteit.

### **Besluit Externe Veiligheid Buisleidingen**

Omdat de risicoafstanden uit circulaire voor buisleidingen met brandbare vloeistoffen en aardgas achterhaald zijn is een nieuwe AMvB voor buisleidingen in voorbereiding. In 2009 is het ontwerp-Besluit externe veiligheid buisleidingen gepubliceerd. Het besluit zal op z'n vroegst medio 2010 in werking treden. Een van de eisen is dat bestemmingsplannen die niet voldoen binnen 5 jaar worden geactualiseerd.

### **Bestaande situaties**

Een op het tijdstip van inwerkingtreding van het BEVI:

- geldende Wm-vergunning;
- vastgesteld bestemmingsplan of vrijstellingsbesluit op grond waarvan de bouw of vestiging van kwetsbare of beperkt kwetsbare objecten is toegelaten;
- aanwezige kwetsbare en beperkt kwetsbare objecten.

(Zie ook nieuwe situaties)

### **Bevoegd gezag**

Het bevoegd gezag is de overheidsorganisatie die verantwoordelijk is voor de naleving van bepaalde wetgeving. In de regel is de gemeente of de provincie het bevoegd gezag, maar een waterschap of een ministerie kunnen ook bevoegd gezag zijn. Deze verantwoordelijkheid kan bestaan uit het afgeven van vergunningen, maar ook uit handhaving en het vaststellen van een bestemmingsplan. Dat is zorgen dat de regels worden nageleefd. Beheerders van (water)wegen, concessiehouders van buisleidingen en bedrijven zijn echter op de eerste plaats zelf verantwoordelijk voor de veiligheid en het naleven van de regels.

### **Besluit Externe Veiligheid Buisleidingen - Bevb**

In het Bevb (01-01-2011) wordt de risicobenadering zoals we die ook kennen vanuit het Besluit externe veiligheid inrichtingen (Bevi) overgenomen. Hieraan wordt invulling gegeven door eisen te stellen aan het plaatsgebonden risico en door verantwoording van het groepsrisico dat wordt veroorzaakt door het transport van gevaarlijke stoffen zoals aardgas (met een werkdruk van 16 bar of hoger), brandbare vloeistoffen (k1, k2 en k3) en overige ge-

vaarlijke stoffen (zoals CO<sub>2</sub>, ethyleen, chloor, etc.) door buisleidingen. In het besluit is onder meer vastgelegd dat:

- dat buisleidingen met een belemmeringstrook van 5 meter (of soms 4 meter) in het bestemmingsplan moeten worden vastgelegd;
- dat zich binnen de belemmeringstrook geen bouwoBJECTEN mogen bevinden. (De breedte van de belemmeringstrook kan afwijken van de zakelijke rechtsafstand die tot 1 januari 2011 van toepassing was);
- dat zich binnen de PR 10-6 contour geen kwetsbare objecten mogen bevinden;
- dat bestemmingsplannen met het besluit in overeenstemming moeten worden gebracht;
- dat de exploitanten van de leidingen eventuele saneringssituaties moeten oplossen.

### **Besluit Externe Veiligheid Inrichtingen - Bevi**

Het besluit legt veiligheidsnormen op aan bedrijven die een risico vormen voor personen buiten het bedrijf. Het verplicht gemeenten en provincies wettelijk vanaf 1 april 2004 bij het verlenen van milieuvergunningen en het maken van bestemmingsplannen rekening te houden met externe veiligheid. Dit betekent bijvoorbeeld dat woningen op een bepaalde afstand moeten staan van een bedrijf dat werkt met gevaarlijke stoffen. (Zie ook plaatsgebonden risico en groepsrisico)

### **Besluit risico's en zware ongevallen - BRZO**

Met het inwerkingtreden van het BRZO 1999 heeft Nederland het grootste deel van de Seveso-II-richtlijn in Nationale wetgeving vastgelegd. Dit besluit heeft als doel mens en milieu te beschermen tegen ernstige ongevallen met gevaarlijke stoffen door dergelijke ongevallen zoveel mogelijk te voorkomen en bij ongevallen de gevolgen daarvan zoveel mogelijk te beperken. Voor BRZO-bedrijven gelden strengere regels dan normaal. Er wordt binnen de groep BRZO-bedrijven nog onderscheid gemaakt tussen een zware en een lichtere categorie. De lichtere categorie wordt ook wel PBZO (preventiebeleid zware ongevallen)-bedrijven genoemd, omdat ze een preventiebeleid moeten hebben en een veiligheidsbeheersysteem (VBS). Voor bedrijven van de zware categorie geldt dit ook, maar deze moeten tevens een risicoanalyse uitvoeren en een veiligheidsrapport (VR) opstellen. Die bedrijven worden daarom ook wel VR(plichtige)-bedrijven genoemd.

### **Circulaire Zonering langs Hogedruk Aardgastransportleidingen**

Circulaire uit 1984 waarin VROM veiligheidsafstanden heeft vastgelegd voor transportleidingen waarin aardgas onder hoge druk wordt getransporteerd. (Wordt per 1 januari 2011 (deels) vervangen door het Besluit externe veiligheid buisleidingen.)

### **Circulaire 'K1K2K3 brandbare vloeistoffen'**

In deze circulaire (1991) zijn veiligheidsafstanden vastgelegd. K1-vloeistoffen zijn licht ontvlambaar (bijvoorbeeld benzine en spiritus). K2-vloeistoffen zijn ontvlambaar (bijvoorbeeld petroleum, terpentijn en thinner). Onder K3-vloeistoffen vallen gas- en dieselolie. (Wordt per 1 januari 2011 (deels) vervangen door het Besluit externe veiligheid buisleidingen.)

### **Circulaire Zonering Vervoer Gevaarlijke stoffen - C-RNVGS**

Deze circulaire uit 2004 beschrijft het rijksbeleid voor veiligheidsbelangen bij het vervoer van gevaarlijke stoffen.

### **Effect**

De effecten ten gevolge van:

- explosie: het ontstaan van een drukgolf en/of warmtestraling;
- brand;
- toxisch: gevaar van vergiftiging door giftige gassen of dampen.

Onder effecten verstaan we in dit externe veiligheidsbeleid uitsluitend dodelijke slachtoffers van een ongeval met gevaarlijke stoffen die direct ( dus niet na enige tijd) bij het zich voordoen van een calamiteit vallen. Alleen in het kader van de effectbenadering (paragraaf 4.4) is het mogelijk om ook bijvoorbeeld gewonden meer te nemen in de beoordeling van de situatie.



## **Effectgebied**

Het effectgebied van een risicobron geeft aan tot op welke afstand er directe gezondheidseffecten kunnen zijn als er een ernstig ongeval bij de risicobron plaatsvindt. Om te bepalen hoe groot dit gebied is wordt gebruik gemaakt van de alarmeringsgrenswaarde (schade voor mensen). De kans dat een ongeval gebeurt, is in het effectgebied niet verrekend. Dat is het belangrijkste verschil met risicocontouren.

## **Explosie**

Een explosie of ontploffing geeft een korte maar krachtige drukgolf en een kortdurende, hevige warmtestraling. Dit zijn de belangrijkste veroorzakers van letsel bij mensen in de buurt van een explosie. Ook brokstukken als bijvoorbeeld glasscherven, die door de drukgolf rondvliegen, kunnen levensgevaarlijke verwondingen veroorzaken. Explosies kunnen optreden bij:

- brandbaar gas: bijvoorbeeld aardgas, propaan, butaan of LPG;
- sommige vluchtige vloeistoffen;
- patronen en andere munitie;
- professioneel en consumentenvuurwerk;
- stof van bijvoorbeeld voedingsmiddelen, graan of hout.

## **Gevaarlijke stoffen**

Gevaarlijke stoffen zijn stoffen waarvan het gebruik, het transport of de opslag, risico's met zich meebrengt. Het kan gaan om explosiegevaar, brand, giftigheid of radioactiviteit. De gevaren zijn vaak de keerzijde van nuttige eigenschappen van die stoffen. Het zijn vaak brandstoffen, of grondstoffen voor nuttige producten zoals medicijnen, kunststoffen en kunstmest of hulpstoffen die voor allerlei doeleinden worden gebruikt, bijvoorbeeld voor koelen, reinigen of conserveren. Daarnaast kan het ook om afvalstoffen gaan.

## **Grenswaarde**

Grenswaarde als bedoeld in artikel 5.1 van de Wet milieubeheer. Van een grenswaarde mag niet worden afgeweken.

## **Groepsrisico - GR**

Het groepsrisico, afgekort met GR, is de cumulatieve kans per jaar dat een groep van tenminste 10, 100 of 1.000 personen overlijdt door een ongeval bij een risicovolle activiteit met een gevaarlijke stof.

De hoogte van het groepsrisico wordt niet alleen bepaald door de kans dat zich een ongeval met gevaarlijke stoffen voordoet maar ook door het aantal potentiële slachtoffers in de omgeving van de risicobron. Daarmee is dus sprake van een wisselwerking tussen het aanwezige risico en de omgeving.

In tegenstelling tot het plaatsgebonden risico is het groepsrisico niet in contouren weer te geven. Het GR wordt weergegeven in een grafiek. In de grafiek wordt de groepsgrootte van aantallen slachtoffers uitgezet tegen de cumulatieve kans dat een dergelijke groep slachtoffer wordt van een ongeval: de fN-curve. Het verloop van deze curve geeft een beeld van het groepsrisico. In het Bevi is bewust niet gekozen voor grenswaarde voor het groepsrisico. Het besluit geeft wel een oriëntatiewaarde. De oriëntatiewaarde is een ijkpunt in een systeem waarin gezocht moet worden naar maatschappelijk aanvaardbare grenzen. Het is dus niet zo dat een groepsrisico dat kleiner is dan de oriëntatiewaarde, per definitie acceptabel is.

*De gemeentelijke beleidsvrijheid is voor het groepsrisico groter dan bij het plaatsgebonden risico. Gemeenten kunnen afwijkingen van de oriëntatiewaarde en wijzigingen van het GR toestaan maar moeten deze wel verantwoorden op grond van verantwoordingsplicht groepsrisico.*

## **Handboek Risicozonering Windturbines**

Voor de risico's van windturbines is het Handboek Risicozonering Windturbines (2005) opgesteld. Het handboek dient te worden beschouwd als een praktijkrichtlijn voor het uitvoeren van risicoanalyses en het toetsen aan de in Nederland geldige risicocriteria. De methoden die in het handboek zijn beschreven zijn echter geen regel of wet.

Het handboek onderscheidt vier mogelijke situaties die getoetst moeten worden.

- een windturbine nabij een (beperkt) kwetsbaar object levert een direct risico voor aanwezigen: toetsing aan Bevi;
- een windturbine nabij een weg, spoorweg of vaarweg levert een direct risico voor passanten: toetsing aan beleidsregels;
- een windturbine nabij een risicovolle inrichting levert een indirect risico voor een kwetsbaar object: toetsing aan Bevi voor zowel inrichting als windturbine;
- een windturbine nabij een weg, spoorweg of vaarweg waarover gevaarlijke stoffen worden vervoerd levert een indirect risico voor een kwetsbaar object nabij de weg: Toetsing aan circulaire risiconormering vervoer gevaarlijke stoffen.

### **Inrichting**

Het woord inrichting komt onder andere uit de Wet milieubeheer. Het betreft bedrijven die vallen onder een AMvB ex. 8.40 van de Wet milieubeheer of inrichtingen waarvoor een milieubeheervergunning noodzakelijk is.

### **Invloedsgebied**

Gebied waarin volgens bij regeling van de minister vast te stellen regels personen worden meegeteld voor de berekening van het groepsrisico. Het invloedsgebied voor het groepsrisico bij bedrijven is het gebied tot de 1% letaliteitsgrens, tenzij er een vastgestelde rekenafstand bestaat, zoals bij LPG-tankstations en transportassen, waar de grens van het invloedsgebied op 150 meter en respectievelijk 200 meter is gesteld. Deze 1%-letaliteitsgrens geeft de afstand aan van de risicovolle inrichting of transportroute tot een punt waarbij een daar aanwezige persoon nog een kans van 1% heeft om te overlijden ten gevolge van een ongeval binnen die inrichting.

### **Kans op dodelijke slachtoffers**

Bij het externe veiligheidsbeleid wordt gesproken over risico's. Hierbij gaat het om de kans dat er een ongeval gebeurt waarbij het effect is dat er dodelijke slachtoffers kunnen vallen. Het gaat hierbij om slachtoffers die direct en binnen 2 à 3 weken overlijden ten gevolge van dat ongeval. Naast het effect dat er dodelijke slachtoffers kunnen vallen, kunnen er ook veel gewonden zijn.

Het effectgebied van een risicobron geeft aan tot op welke afstand er directe gezondheidseffecten kunnen zijn als er een ernstig ongeval bij de risicobron plaatsvindt. De effectbenadering is dan ook vooral van belang bij de repressietaak van de hulpverleningdiensten, want het geeft het gebied aan waarbinnen zij moeten optreden. Over het algemeen kan het aantal gewonden worden gekoppeld aan het aantal dodelijke slachtoffers, aangezien met het beperken van de kans op dodelijke slachtoffers tevens de kans op gewonden wordt verkleind. Ook de voorbereiding op en de bestrijding van de effecten van een ongeval en de nazorg hebben zowel betrekking op gewonden als op dodelijke slachtoffers.

Zie verder bij plaatsgebonden risico en bij risicocontour.

### **Kwetsbaar object en beperkt kwetsbaar object**

In het BEVI zijn niet limitatieve definities opgenomen van de begrippen beperkt kwetsbaar en kwetsbaar object. (Zie bijlage 5 voor de definities)

### **Nieuwe situaties**

Het betreft situaties ná inwerkingtreding van het BEVI (27 oktober 2004):

- het oprichten van een inrichting;
- het veranderen van een bestaande inrichting waarvoor een milieuvergunning nodig is en waarbij de verandering nadelige gevolgen heeft voor het Plaatsgebonden Risico;
- een bestemmingsplan dat wordt vastgesteld of herzien (inclusief de goedkeuring ervan);
- een vast te stellen wijzigings-, uitwerkings- of vrijstellingsbesluit en de in verband daarmee af te geven verklaring van geen bezwaar;
- besluiten die betrekking hebben op vervangende nieuwbouw en opvulling van gaten binnen aaneengesloten bebouwing in bestaand stedelijk gebied.

(Zie ook bestaande situaties)

## **Nota Risiconormering Vervoer Gevaarlijke Stoffen - Nota RNVGS**

In de nota (1996) is in algemene zin uiteengezet hoe de risicobenadering in de besluitvorming moet worden toegepast. Daarnaast bevat de nota een norm voor het plaatsgebonden risico en een oriënterende waarde voor het groepsrisico.

### **Ontruimingsplan**

Een ontruimingsplan geeft aan hoe een ontruiming van een gebouw of een terrein moet plaatsvinden. De overheid eist in bepaalde gevallen een ontruimingsplan van bedrijven. Het gaat daarbij uiteraard om de veiligheid van groepen mensen die aanwezig kunnen zijn.

### **Oriënterende waarde**

Betreft een toetsingswaarde (die het karakter heeft van een oriënterende waarde), waarvan het bevoegd gezag gemotiveerd mag afwijken. Een oriënterende waarde heeft in tegenstelling tot een grens- en richtwaarde geen juridische status.

### **Plaatsgebonden Risico (PR)**

Het plaatsgebonden risico, afgekort met PR, geeft de kans aan dat iemand die zich een jaar lang onafgebroken en onbeschermd op een plek bevindt, overlijdt door een ongeval met gevaarlijke stoffen.

Voor het PR zijn in het Besluit externe veiligheid (Bevi) grenswaarden en richtwaarden opgenomen die een basisveiligheid moeten bieden. De begrenzing van een gebied waarbinnen het PR een rol speelt kan met contouren rond de risicobron op een kaart worden weergegeven. Hoe groter de afstand waarop men zich tot deze bron bevindt, hoe kleiner het risico. In het Bevi is voor het PR een grenswaarde van  $10^{-6}$  per jaar opgenomen (= een kans van 1 op een miljoen per jaar op overlijden ten gevolge van een ongeval met gevaarlijke stoffen). Binnen deze contour mogen zich geen kwetsbare objecten bevinden. Naast grenswaarden kent het Bevi ook richtwaarden voor beperkt kwetsbare objecten.

De gemeente Heusden heeft voor het plaatsgebonden risico een *beperkte beleidsvrijheid*. De enige mogelijkheid is het afwijken van de richtwaarde voor beperkt kwetsbare objecten, waar relatief minder mensen gedurende korte tijd aanwezig zijn.

Ook buiten deze PR contouren bestaat nog een invloedsgebied waarbinnen groepen personen slachtoffer kunnen worden van een calamiteit. Daarom speelt naast het PR ook nog het groepsrisico (GR) een rol.

## **Publicatiereeks Gevaarlijke Stoffen - PGS**

De publicatiereeks Gevaarlijke stoffen (2005) vervangt de voormalige CPR-richtlijnen. Deze worden veel gebruikt bij vergunningverlening en algemene regels op grond van de Wet milieubeheer (8.40-AMvB's) en bij arbeids-, transport- en brandveiligheid.

### **Ramp**

Volgens de Wet rampen en zware ongevallen is een ramp of zwaar ongeval een gebeurtenis:

1. waardoor een ernstige verstoring van de openbare veiligheid is ontstaan, waarbij het leven en de gezondheid van vele personen, het milieu of grote materiële belangen in ernstige mate worden bedreigd of zijn geschaad, en
2. waarbij een gecoördineerde inzet van diensten en organisaties van verschillende disciplines is vereist om de dreiging weg te nemen of de schadelijke gevolgen te beperken.

### **Rampbestrijdingsplan**

In een rampbestrijdingsplan legt een gemeente vast welke voorbereidingen zijn getroffen voor de bestrijding van een specifieke ramp of een specifieke soort ramp. De gemeente moet een beleid hebben waarin is bepaald voor welke overige gevallen een rampbestrijdingsplan wordt gemaakt. Het gaat erom dat er een rampbestrijdingsplan komt voor rampen en zware ongevallen waarvan de plaats, de aard en de gevolgen voorzienbaar zijn. Voor sommige risicosituaties is een rampbestrijdingsplan direct wettelijk verplicht. In

een rampbestrijdingsplan moet de afstemming met aangrenzende gemeenten en aangrenzende gebieden in buurlanden zijn gewaarborgd.

### **Rampenplan (of plan crisismanagement)**

Elke gemeente moet een rampenplan hebben. Het rampenplan somt op wat er in een gemeente voor de rampenbestrijding in het algemeen geregeld moet zijn. Het is het 'masterplan' voor de gemeentelijke rampenbestrijding.

### **Regeling Externe Veiligheid Inrichtingen - REVI**

Regeling met regels voor de afstanden en berekening van het plaatsgebonden- en groepsrisico ter uitvoering van het Besluit Externe Veiligheid Inrichtingen.

### **Register risicosituaties gevaarlijke stoffen - RRGs**

Het Register Risicosituaties Gevaarlijke Stoffen (RRGS) is een centraal landelijk register met gegevens over risicosituaties die in Nederland bestaan rond het gebruik, de opslag en het vervoer van gevaarlijke stoffen. Deze gegevens worden beheerd door het RIVM en via internet op een risicokaart gepresenteerd. Daarnaast worden deze gegevens gebruikt in plaatselijke risicokaarten die ook andere risicosituaties tonen.

De verplichting voor overheden om risicosituaties met gevaarlijke stoffen te melden in het Register Risicosituaties Gevaarlijke Stoffen is vastgelegd in het Registratiebesluit Risicosituaties Gevaarlijke Stoffen.

### **Richtwaarde**

Richtwaarde als bedoeld in artikel 5.1 van de Wet milieubeheer ten aanzien van het niveau van het plaatsgebonden risico. Van een richtwaarde mag slechts om gemotiveerde redenen worden afgeweken.

### **Risicobron**

De plaatsen waar risico's vandaan (kunnen) komen, worden risicobronnen genoemd. Het betreft hierbij:

- bedrijven waar gevaarlijke stoffen worden gemaakt, gebruikt of opgeslagen;
- routes en pijpleidingen waarover of -door gevaarlijke stoffen worden getransporteerd.

### **Risicocontouren**

Een risicocontour geeft aan hoe hoog in de omgeving de overlijdenskans is door een ongeval met een risicobron. Deze contourlijnen kan men vergelijken met de gewone hoogtelijnen op een kaart: binnen de contour is het risico groter, buiten de contour is het risico kleiner.

### **Risicokaart**

Een risicokaart laat zien waar risicobronnen liggen. Het gaat daarbij om risicobronnen waardoor mensen direct letsel kunnen oplopen. Bijvoorbeeld gevaarlijke stoffen en andere relevante risico's, zoals overstromingen. In totaal kunnen de risico's van een dertiental verschillende ramptypen op kaart worden getoond. Maar er zijn ook risicokaarten waarop alleen risicosituaties met gevaarlijke stoffen staan.

### **Route gevaarlijke stoffen - routing**

Voor de routing van gevaarlijke stoffen is de Wet vervoer gevaarlijke stoffen van belang. Alle rijkswegen (enkele tunnels onder belangrijke vaarwegen daargelaten) en de meeste provinciale wegen zijn aangewezen als route voor gevaarlijke stoffen. Gemeenten mogen voor de zogenaamde routeplichtige stoffen gemeentelijke wegen binnen hun grenzen aanwijzen waarover deze gevaarlijke stoffen mogen worden vervoerd (en daarbuiten dus niet). Routing is zinvol als:

- er veel vervoer van gevaarlijke stoffen plaatsvindt;
- de gereden routes niet de meest wenselijke zijn vanuit externe veiligheidsoogpunt gezien, bijvoorbeeld indien de routes langs/door dichtbevolkte gebieden of gebieden met grote kwetsbare objecten in de nabijheid lopen;
- alternatieve routes mogelijk zijn die veiliger zijn.

De gemeente kán vervolgens ook vrijstelling verlenen aan bedrijven als deze hiertoe een verzoek indienen.

### **Seveso richtlijn I en II**

Richtlijn van de Europese Unie. De Seveso-richtlijn is genoemd naar het Italiaanse dorpje Seveso waar begin jaren '80 van de 20e eeuw een chemische fabriek op hol sloeg. Dat leidde tot een Europese richtlijn om zware ongevallen met gevaarlijke stoffen te voorkomen. De Seveso-II-richtlijn stelt eisen aan het veiligheidsbeleid van bedrijven die op grote schaal met gevaarlijke stoffen werken. Doelstelling is het voorkomen en beperken van ongevallen met gevaarlijke stoffen.

### **Structuurvisie buisleidingen**

Het rijksbeleid voor nieuwe transportleidingen staat nu nog in het Structuurschema buisleidingen (SBUI) uit 1985. VROM werkt aan een opvolger van het structuurschema: de Structuurvisie Buisleidingen. Die wijst ruimte aan ruimte aan voor toekomstige buisleidingen voor gevaarlijke stoffen in Nederland voor de komende 20 tot 30 jaar.

### **Transportroute**

Transport van gevaarlijke stoffen vindt vooral plaats over de weg, over het water, per spoor en door buisleidingen.

### **Veiligheidsrapport (VR)**

De meest gevaarlijke bedrijven die vallen onder het Besluit Risico's Zware Ongevallen (BRZO 1999), moeten een veiligheidsrapport opstellen. In het veiligheidsrapport moet onder andere worden aangetoond dat:

- een preventiebeleid en een veiligheidsbeheerssysteem zijn ingevoerd;
- gevaren zijn geïdentificeerd en doeltreffende maatregelen zijn genomen;
- de installatie en de bedrijfsvoering voldoende veilig en betrouwbaar zijn.

### **Wet Kwaliteitsbevordering Rampenbestrijding - WKR**

Deze wet van 1 juli 2004 scherpert de Brandweerwet 1985, de Wrzo, de Wet Geneeskundige hulpverlening bij rampen (WGHR) en de Wet ambulancevervoer aan. De WKR introduceert onder meer het regionaal beheersplan rampenbestrijding en een cyclisch traject van 4 jaar voor alle regionale planvorming inzake de voorbereiding van de rampenbestrijding, het toezicht daarop door de provincie en het rijk en de bestuurlijke rapportage daaromtrent.

### **Wet milieubeheer - Wm**

Op grond van deze wet verstrekt de bevoegde overheid een milieuvergunning aan bedrijven. Bevoegd gezag stelt eisen t.a.v. milieukwaliteit. Een van de milieukwaliteiten is externe veiligheid.

Voor de sanering van LPG-tankstations geldt een schadevergoeding, die is gebaseerd op artikel 15.20 van de Wet milieubeheer.

### **Wet op de veiligheidsregio**

#### **Wet Rampen en Zware Ongevallen - WRZO**

Deze wet van januari 1985 regelt de taken, bevoegdheden en verantwoordelijkheden bij de bestrijding van rampen. Het rijk heeft een groot deel van de taken van de rampenbestrijding bij de gemeenten gelegd. Dit is geregeld in de WRZO. In deze wet staat omschreven welke taken de gemeenten hebben, hoe zij zich moeten voorbereiden en hoe de bevelsstructuur is bij een ramp of een zwaar ongeval.

#### **Wet ruimtelijke ordening - Wro**

Hoe ruimtelijke plannen tot stand komen en gewijzigd worden, is geregeld in de Wet ruimtelijke ordening (Wro). Deze wet bepaalt de taken van de overheid en de rechten en plichten van burgers, bedrijven en instellingen. Via de Wro kan regelt o.a. de plaatsing van risicobronnen en risico-ontvangers ten opzichte van elkaar geregeld worden.

#### **Wet vervoer gevaarlijkse stoffen - Wvgs**

Wet in het kader van internationale vervoersvoorschriften (ADR/ADNR/RID). Wvgs is een integrale kaderwet voor de routing van gevaarlijke stoffen. Alle rijkswegen (enkele tunnels onder belangrijke vaarwegen daargelaten) en de meeste provinciale wegen zijn aangewezen als route voor gevaarlijke stoffen.

### **Zelfredzaamheid**

Zelfredzaamheid is de mate waarin de aanwezigen (bewoners, werkenden, bezoekers) zich op eigen kracht in veiligheid kunnen brengen. Voorbeelden van aspecten die de zelfredzaamheid beïnvloeden zijn:

- Preventieve voorlichting/communicatie in de richting van bewoners;
- De planning van functies van gebouwen met gebruikers met een hoge dan wel een verminderde zelfredzaamheid;
- Infrastructurele voorzieningen om de gevarenzone te ontvluchten, vluchtrichtingen e.d.;
- Maatregelen voor het alarmeren en informeren van bewoners;
- Mogelijkheden om bouwwerken via maatregelen beter te beveiligen, zoals de ventilatie van af te sluiten ruimte (te controleren/reguleren), beter glas, nooduitgangen, etc.

### **Zwaarwegende belangen**

In hoofdstuk 3 van de nota wordt het begrip 'zwaarwegende belangen' geïntroduceerd. Dit begrip heeft geen wettelijke status (Dit in tegenstelling tot het begrip 'gewichtige redenen' zoals genoemd in paragraaf 3.3.1). Het begrip geeft de gemeente ruimte om in een aantal zelf te benoemen situaties een afweging te maken tussen de beheersing van risico's enerzijds en andere gemeentelijke belangen anderzijds. De uitwerking van het begrip 'zwaarwegende belangen' en de afweging tegen risico's vindt per geval plaats bij besluiten over bestemmingsplannen of milieuvergunningen.

Zwaarwegende belangen kunnen bijvoorbeeld betrekking hebben op werkgelegenheid, economische ontwikkeling, de regionale functie van de gemeente, duurzaamheid, verkeerscirculatie en maatschappelijke acceptatie. Het van belang dat er terughoudend met dit begrip wordt omgegaan. Wanneer er veelvuldig een beroep wordt gedaan op zwaarwegende belangen kan onduidelijkheid ontstaan en bestaat het gevaar voor rechtsongelijkheid. Anderzijds biedt dit begrip de gemeente enige ruimte om in bijzondere omstandigheden afwegingen te maken die raken aan het beleid.

Bijlage 2  
Signaleringskaart





Bijlage 3  
Overzichtslijst risicovolle bedrijven

<b>Naam inrichting</b>	<b>Bedrijventerrein Locatie</b>	<b>Type inrichting</b>	<b>Plaatsgebonden risicogebied</b>
<b>Alliance b.v.</b>	't Hoog	BRZO-inrichting	PR binnen inrichting
<b>Koninklijke Sanders b.v.</b>	Vlijmen Vliedberg	BRZO-inrichting	PR buiten inrichting
<b>Transportbedrijf Kuys b.v.</b>	Nassaulaan	LPG tankstation	PR buiten inrichting
<b>Tausch Servicestation vof</b>	Groenewoud	LPG tankstation	PR buiten inrichting
<b>Tankstation De Heikant</b>	Lipsstraat	LPG tankstation	PR buiten inrichting
<b>Kivits Drunen b.v.</b>	Elshout	Ammoniakoelinstallatie	Geen PR
<b>Zwembad Het Run</b>	Sportlaan	Zweminrichting	Geen PR
<b>Gasontvangststation Drunen</b>	Stationslaan	Aardgas	Veiligheidszone Activiteitenbesluit
<b>Vervako</b>	Bakkersdam	Opslag propaan 13 m <sup>3</sup>	Veiligheidszone Activiteitenbesluit
<b>Verenigde Scheepswerven Heusden</b>	Bakkersdam	Opslag acetyleen 5 m <sup>3</sup>	Veiligheidszone Activiteitenbesluit
<b>J.C.H. Knippels</b>	Buitengebied	Opslag propaan 2x 13m <sup>3</sup>	Veiligheidszone Activiteitenbesluit

Bijlage 4  
Samenvatting beleidskeuzes per gebiedstype voor  
nieuwe situaties

## Samenvatting beleidskeuses per gebiedstype voor nieuwe situaties

	Inrichtingen/Objecten/Normering	Wet	Beleid
<b>Woonwijken</b>	Nieuwe 'grote' risicovolle bedrijven		Niet toestaan
	Nieuwe overige risicovolle bedrijven		Niet toestaan, tenzij zwaarwegende belangen
<b>Buitengebied</b>	Nieuwe 'grote' risicovolle bedrijven		Toestaan. Voorkomen van gebruiksbepalingen voor omliggende percelen
	Nieuwe overige risicovolle bedrijven		Toestaan. Voorkomen van gebruiksbepalingen voor omliggende percelen
<b>Bedrijven-terrein</b>	Nieuwe 'grote' risicovolle bedrijven		Toestaan op Groenewoud I, 't Hoog en Bakkersdam. Streven naar een risicocontour binnen de perceelsgrens
	Nieuwe overige risicovolle bedrijven		Toestaan. Streven naar een risicocontour binnen de perceelsgrens.
<b>Bijzonder gebied</b>	Nieuwe 'grote' risicovolle bedrijven		Niet toestaan
	Nieuwe overige risicovolle bedrijven		Niet toestaan
<b>Alle terreinen</b>	Nieuwe kwetsbare objecten binnen PR=10 <sup>-6</sup> -contour	Niet toegestaan	
	Nieuwe beperkt kwetsbare objecten binnen PR=10 <sup>-6</sup> -contour	Niet toegestaan, tenzij gewichtige redenen <sup>8</sup>	
	Overschrijding oriëntatiewaarde groepsrisico	Verantwoordingsplicht bij toename van groepsrisico	Niet toestaan, tenzij zwaarwegende belangen
	Verminderd zelfredzame personen binnen invloedsgebied		Niet toestaan, tenzij zwaarwegende belangen

<sup>8</sup> **Gewichtige redenen** is een term uit de wet (Bevi). Er wordt geen nadere invulling gegeven aan het begrip gewichtige redenen. In dit beleid komt de term op hetzelfde neer als zwaarwegende belangen; de gemeente moet het besluit nader motiveren.

Bijlage 5

Definitie (beperkt) kwetsbare objecten

Omgang met richtwaarden beperkt kwetsbare objecten

### **Kwetsbare objecten zijn volgens het Bevi:**

1. woningen, woonschepen en woonwagens (niet zijnde dienst- en bedrijfswoningen en niet zijnde verspreid liggende woningen, woonschepen en woonwagens zoals bedoeld onder 1 van de definitie van beperkt kwetsbare objecten);
2. gebouwen bestemd voor het verblijf van minderjarigen, ouderen, zieken of gehandicapten (ongeacht de tijdsduur van het verblijf), zoals:
  - ziekenhuizen;
  - bejaardenhuizen;
  - verpleeghuizen;
  - scholen;
  - gebouwen bestemd voor dagopvang van minderjarigen;
3. gebouwen waar doorgaans grote aantallen personen gedurende een groot gedeelte van de dag aanwezig zijn, zoals:
  - kantoorgebouwen en hotels met een bruto vloeroppervlak > 1500 m<sup>2</sup> per object;
  - complexen waarin meer dan 5 winkels zijn gevestigd en waarvan het gezamenlijk bruto vloeroppervlak meer dan 1000 m<sup>2</sup> bedraagt en winkels met een totaal bruto vloeroppervlak van meer dan 2000 m<sup>2</sup> voor zover in die complexen of in die winkels een supermarkt, hypermarkt of warenhuis is gevestigd;
4. kampeer- en andere recreatieterreinen bestemd voor het verblijf van meer dan 50 personen gedurende meerdere aaneengesloten dagen.

### **Beperkt kwetsbare objecten zijn volgens het Bevi:**

1. verspreid liggende woningen, woonschepen en woonwagens met een dichtheid van maximaal 2 woningen, woonschepen of woonwagens per hectare;
2. dienst- en bedrijfswoningen;
3. kantoorgebouwen, hotels, restaurants, winkels, bedrijfsgebouwen en overige gebouwen voor zover er doorgaans geen grote aantallen personen gedurende een groot gedeelte van de dag aanwezig zijn;
4. sporthallen, sportterreinen, zwembaden en speeltuinen;
5. kampeerterreinen en andere terreinen bestemd voor recreatieve doeleinden, voor zover niet bestemd voor het verblijf van meer dan 50 personen gedurende meerdere aaneengesloten dagen.
6. objecten met een hoge infrastructurele waarde, zoals:
  - telefoon- of elektriciteitscentrale;
  - gebouw met vluchtleidingsapparatuur;voor zover die objecten wegens de aard van de gevaarlijke stoffen die bij een ongeval vrij kunnen komen, bescherming verdienen tegen de gevolgen van dat ongeval.
7. objecten die met de hierboven genoemde objecten (1 t/m 6) gelijkgesteld kunnen worden uit hoofde van de gemiddelde tijd per dag gedurende welke personen daar verblijven, het aantal personen dat daarin doorgaans aanwezig is en de mogelijkheden voor zelfredzaamheid bij een ongeval voor zover die objecten geen kwetsbaar object zijn. In de nota van toelichting van het Bevi bij dit onderdeel is vermeld dat in deze categorie objecten vallen waarin grote aantallen personen gedurende een relatief korte tijd aanwezig zijn, zoals theaters, bioscopen en stadions. Met de gemiddelde tijd per dag is bedoeld de tijd gemiddeld over een jaar.

Opgemerkt wordt dat kwetsbare objecten die behoren tot een inrichting die onder de werkingssfeer van het Bevi valt, conform artikel 1 van het Bevi, niet worden beschouwd als kwetsbare objecten.

Zoals blijkt uit de voorgaande opsommingen van kwetsbare objecten en beperkt kwetsbare objecten uit het Bevi is voor een aantal objecten specifiek aangegeven dat ze als kwetsbaar of beperkt kwetsbaar moeten worden beschouwd. Er is echter ook ruimte geboden aan het bevoegd gezag om zelf verdere invulling te geven aan de definitie van kwetsbaar object en beperkt kwetsbaar object. In de toelichting van artikel 1, onderdeel a van het Bevi is dit nog eens expliciet vermeld. Om alle objecten (met name de bedrijfsgebouwen) eenduidig te kunnen beoordelen is het noodzakelijk om invulling te geven aan het verder definiëren van het onderscheid tussen een kwetsbaar object en een beperkt kwetsbaar object.

**De gemeente Heusden zal in voorkomende gevallen invulling geven aan de definiëring van kwetsbaar en beperkt kwetsbaar object voor zover deze definiëring niet strijdig is met het Bevi. De definiëring zoals die door de provincie Noord-Brabant wordt gehanteerd bij het provinciaal saneringsprogramma geldt daarbij als richtlijn.**

In de toelichting van het Bevi worden overwegingen genoemd die het bevoegd gezag een richting geven voor het verder definiëren van het onderscheid tussen een kwetsbaar object en een beperkt kwetsbaar object. Aan de hand van het Bevi, de overwegingen in de toelichting hierop en andere vuistregels is een afwegingskader ontstaan dat door de provincie in het saneringsprogramma is toegepast. In de situaties waarbij het gaat om objecten die niet expliciet genoemd zijn in het Bevi, is aan de hand van een afwegingskader bepaald of sprake is van een kwetsbaar object of een beperkt kwetsbaar object. Onderstaand afwegingskader is hiervoor gehanteerd.

### **Afwegingskader zoals dat door de provincie Noord-Brabant wordt gehanteerd**

#### **1. Wat is de fysieke en psychische gesteldheid van de mogelijke aanwezige personen?**

Objecten die bedoeld zijn voor personen die op grond van fysieke en psychische gesteldheid verminderd zelfredzaam zijn en/of die extra bescherming genieten, worden door de provincie als kwetsbaar object gezien. Dit is in lijn met de maatschappelijke opvattingen hierover die ook ten grondslag hebben gelegen aan de bescherming vanuit het Bevi voor deze groepen personen.

#### **2. Hoeveel personen kunnen in het object aanwezig zijn, hoe hoog is de personendichtheid in het object en wat is de verblijftijd in het object van deze personen?**

Naast de onder 1 genoemde maatschappelijke opvattingen is het onderscheid tussen kwetsbare en beperkt kwetsbare objecten ook gebaseerd op het aantal en de verblijftijd van groepen mensen (paragraaf 5.3 Nota van Toelichting op het Bevi).

Uit het criterium voor kantoorgebouwen (>1500 m<sup>2</sup> vloeroppervlak; artikel 1, lid I onder c Bevi) is af te leiden dat het beoordelingscriterium moet bestaan uit een combinatie van de hoeveelheid personen die in het object aanwezig zijn (50 personen of meer) en de personendichtheid in het object (1 persoon per 30 m<sup>2</sup> of meer). Daarnaast geeft het Bevi aan dat het om gebouwen gaat waarin doorgaans grote aantallen personen gedurende een groot gedeelte van de dag aanwezig zijn. Hieruit blijkt dat naast het aantal personen en de personendichtheid ook de verblijftijd van belang is.

##### *A. Aantal personen*

Ten aanzien van het aantal aanwezige personen wordt de vraag gesteld of het gaat om het aantal personen dat feitelijk aanwezig is of aanwezig kan zijn. In het Bevi wordt gesproken over het aantal personen dat aanwezig is. In de praktijk heeft dit echter tot de volgende problemen geleid:

- Het aantal aanwezige personen kan veranderen, waardoor uitsluitend van een momentopname uitgegaan kan worden en dit geen zekerheid biedt voor de toekomst. Daarnaast kan het aantal aanwezige personen veranderen zonder dat het bevoegde gezag dit weet of hier invloed op heeft. Door uit te gaan van de feitelijk aanwezig aantal personen kan verkleuring ontstaan van beperkt kwetsbaar object naar kwetsbaar object of andersom zonder dat hierop invloed uit te oefenen is.
- Het aantal aanwezige personen is niet handhaafbaar door het eerste punt, maar ook omdat nergens vast ligt hoeveel personen feitelijk aanwezig mogen zijn.
- Door de voornoemde punten ontstaat er onduidelijkheid en onzekerheid bij het bevoegd gezag en de inrichting over de vraag of een object nu een kwetsbaar object of een beperkt kwetsbaar object is.

Daarom is gezocht naar een manier waarop het aantal personen wel vastligt. In gebruiksvergunningen en bouwvergunningen wordt gebruik gemaakt van de zogenaamde bezettingsgraadklasse. De bezettingsgraadklasse moet door de aanvrager in een bouwaanvraag worden aangegeven en geldt als toetsingscriterium voor de bouwvergunning en gebruiks-

vergunning. De aanvrager geeft aan hoeveel personen er normaliter aanwezig zijn. Het gaat dus niet om specifieke situaties (bijvoorbeeld bijeenkomsten, etc.). Dit betekent dat de bezettingsgraad dus moet overeenkomen met het reële gebruik van het gebouw. Dit sluit aan bij het aantal aanwezige personen onder normale omstandigheden, waar het Bevi op doelt.

Aangezien de bezettingsgraad wordt vastgelegd via de bouwvergunning en eventueel via de gebruiksvergunning, biedt de bezettingsgraad een mogelijkheid om te handhaven en is verkleuring in kwetsbaarheid (van beperkt kwetsbaar naar kwetsbaar) niet mogelijk zonder aanpassing van de vergunning.

Voor de definitie van een grote groep mensen wordt aangesloten bij (de toelichting van) het Bevi (bijvoorbeeld artikel 1, lid I, onder d Bevi), namelijk een groep van 50 personen of meer.

#### *B. Personendichtheid*

Ten aanzien van de personendichtheid in een object is voor de functie van kantoren uitgegaan van een dichtheid van 1 persoon per 30 m<sup>2</sup>. Deze dichtheid is afkomstig vanuit de arbowetgeving en is tevens af te leiden uit het Bevi en de bijbehorende Nota van Toelichting. Ten aanzien van de personendichtheid van bedrijven wordt over het algemeen uitgegaan van 1 persoon per 100 m<sup>2</sup>.

Hierbij wordt aangesloten.

#### *C. Aanwezigheidsduur*

Daarnaast wordt de vraag gesteld hoe lang personen aanwezig moeten zijn om het object als kwetsbaar te definiëren. De toelichting van het Bevi geeft hier wat handvatten voor:

- hotels (waar mensen 8 uur slapen);
- kantoren (waar mensen 8 uur werken);
- winkels (die open zijn van circa 9.00 uur tot en met 18.00 uur);

Als criterium voor de verblijftijd wordt gezien het voorgaande uitgegaan van 40 uur of meer per week aanwezig zijn.

Voor gebouwen waar evenementen plaats vinden waarbij veel mensen gedurende een relatief korte tijd aanwezig zijn (theaters, bioscopen, stadions, seminars, etc) geldt dat de gemiddelde tijd per dag wordt berekend. Hiermee wordt volgens het Bevi bedoeld de tijd gemiddeld over een jaar. Een voorbeeld hiervan is een theater waar 40 voorstellingen per jaar worden gegeven die 3 uur duren waarbij circa 300 mensen aanwezig zijn. Dit betekent dat  $40 \times 3 = 120$  uur per jaar 300 mensen in dit object aanwezig zijn. Dit betekent een gemiddelde tijd per dag van 19,7 minuten. Per week is dit minder dan 40 uur en wordt daarom niet als kwetsbaar gezien.

Samenvattend is door de provincie in het kader van het saneringsprogramma voor bedrijfsgebouwen geconcludeerd dat:

- objecten waar zich 50 personen bevinden of kunnen bevinden (in geval van onduidelijkheid van de hoeveelheid aanwezigen) én
- waarbij de personendichtheid gelijk of hoger is dan 1 persoon per 100 m<sup>2</sup> én;
- waarbij deze personen 40 uur of meer per week aanwezig zijn, als kwetsbaar worden gezien.

Het voorgaande is in de onderstaande tabel geïllustreerd.

<b>Vloeroppervlak object</b>	2000	2000	6000	2000
<b>Aantal personen</b>	45	55	55	55
<b>Personendichtheid</b>	2,25 pers./100 m <sup>2</sup>	2,75 pers./100 m <sup>2</sup>	0,92 pers./100 m <sup>2</sup>	2,75 pers./100 m <sup>2</sup>
<b>Verblijftijd</b>	> 40 uur per week	> 40 uur per week	> 40 uur per week	> 20 uur per week
<b>Kwetsbaar</b>	Nee	Ja	Nee	nee



### **Richtwaarde als bedoeld in artikel 5.1 van de Wet milieubeheer ten aanzien van het niveau van het plaatsgebonden risico.**

Een richtwaarde geeft de kwaliteit aan die op het aangegeven tijdstip zoveel mogelijk moet zijn bereikt, en die, waar zij aanwezig is, zoveel mogelijk in stand met worden gehouden. Bij het begrip richtwaarde hoort de term 'rekening houden met'. Deze term houdt in dat slechts om gewichtige redenen van die waarde mag worden afgeweken. Richtwaarde is een wettelijk begrip en heeft – in tegenstelling tot een oriëntatiewaarde – een juridische status!

### **Toelichting**

Bij beperkt kwetsbare objecten is er van afgezien een stand still-beginsel voor te schrijven bij een verandering van een risicovolle inrichting. Volgens de Nota van toelichting behorende bij het Bevi is de reden hiervan dat de vergunningaanvraag voor de verandering getoetst moet worden aan een richtwaarde. Toetsing aan de wettelijke richtwaarde houdt in dat zoveel mogelijk aan de betreffende waarde moet worden voldaan, tenzij er gewichtige redenen zijn om van die waarde af te wijken. Deze redenen moeten in de motivering van het besluit dat wordt genomen op grond van de Wm of wro worden aangegeven. Hierbij zal het bevoegd gezag ook moeten laten meewegen dat de bestaande situatie al niet voldeed aan het gewenste risiconiveau en zal er naar gestreefd moeten worden om het risico niet verder te laten toenemen.

Volgens de Nota van Toelichting is er bewust van afgezien om in dit besluit een andere invulling van het begrip gewichtige redenen te geven. Afwijking van een wettelijke richtwaarde is primair een verantwoordelijkheid van het lokale bevoegd gezag. Bij deze afweging kunnen de volgende punten mogelijk een rol spelen:

- Volledige toepassing geven aan het ALARA-beginsel ten aanzien van de risicovolle inrichting en voor beperkt kwetsbare objecten mits het plaatsgebonden risico niet verslechtert;
- Het zwaarwegende belang van het beperkt kwetsbare object;
- Extensief gebruikte terreinen;
- Het opvullen van kleine open gaten in bestaand stedelijk gebied;
- Vervangende nieuwbouw. Hierbij geldt als voorwaarde dat het beperkt kwetsbaar object dat vervangen wordt door nieuwbouw, tussen de  $10^{-5}$  en  $10^{-6}$  PR contour ligt en de situatie na de nieuwbouw niet verslechterd ten opzichte van voorheen.

Bijlage 6  
Drempelwaardentabel

## Drempelwaardetabel RRGs

(versie 30-8-2010)

Bedrijven en installaties waar het gebruik, de opslag of productie van gevaarlijke stoffen op een vaste plaats plaatsvindt noemen we stationaire risicobronnen. Voorbeelden hiervan zijn LPG-tankstations, ammoniak-koelinstallaties en opslagen met gevaarlijke stoffen. Om te kunnen bepalen of een bedrijf waar gevaarlijke stoffen worden gebruikt, opgeslagen of geproduceerd risicovol is worden drempelwaarden gehanteerd.

Categorie	Categorie-omschrijving	Risicokaart-relevante drempelwaarde
Opslag verpakte gevaarlijke stoffen	Inrichtingen waarin verpakte bestrijdingsmiddelen in emballage worden opgeslagen.	Hoeveelheid welke $\geq 2.500$ kg is per opslagplaats.
Ammoniakkoel- of vriesinstallatie	Inrichtingen waarin een koel- of vriesinstallatie aanwezig is.	Hoeveelheid welke $\geq 200$ kg ammoniak is per installatie.
Vervoersbedrijf	Inrichtingen bestemd voor de opslag in verband met vervoer van gevaarlijke stoffen (al dan niet in combinatie met andere stoffen en producten). Het betreft verzamelplaatsen waar te vervoeren gevaarlijke stoffen geparkeerd mogen worden.	Hoeveelheid welke $\geq 10.000$ kg gevaarlijke stoffen is.
Propaan en (vloeibaar) brandbaar gas	Inrichtingen waar propaan of een vloeibaar gemaakt brandbaar gas wordt opgeslagen in een reservoir.	Hoeveelheid welke $\geq 3.000$ liter is.
	Gassen	
Oxiderende gassen	Inrichtingen waar een tank of procesinstallatie aanwezig is met oxiderende (vloeibaar gemaakte) gassen.	Hoeveelheid welke $\geq 20.000$ liter is (per tank of procesinstallatie).
Gasdrukregel- en meetstations	Inrichtingen waar een gasdrukregel- en meetstation aanwezig is.	
Vulstations voor propaan en butaan	Inrichtingen waar gasflessen met propaan en/of butaan door middel van een vulstation worden gevuld, indien bij deze inrichting een tank met propaan en/of butaan aanwezig is.	Hoeveelheid welke $\geq 3.000$ liter is (volume van alleen de voorraadtank).
Gasflessendepot	Inrichtingen waar gasflessen worden opgeslagen (gasflessendepot).	Hoeveelheid (som van alle flessen) welke $\geq 10.000$ liter is.
Zeer giftige gassen	Inrichtingen waar een gasfles, tank, tankwagen, boxcontainer of procesinstallatie aanwezig is met een zeer giftig (vloeibaar gemaakt) gas.	Hoeveelheid welke $\geq 15$ liter is (per gasfles, tank, tankwagen, boxcontainer of procesinstallatie).
Giftige gassen	Inrichtingen waar een tank, tankwagen, boxcontainer of procesinstallatie aanwezig is met een giftig (vloeibaar gemaakt) gas.	Hoeveelheid welke $\geq 150$ liter is (per tank, tankwagen, boxcontainer of procesinstallatie).
Overige gevaarlijke gassen	Inrichtingen waar een tank, tankwagen boxcontainer of procesinstallatie aanwezig is met een gasvormige gevaarlijke stof.	Hoeveelheid welke $\geq 20.000$ liter is (per tank, tankwagen, boxcontainer of procesinstallatie).
	Vloeistoffen	
Licht ontvlambare vloeistoffen	Inrichtingen waar een bovengrondse tank, tankwagen, boxcontainer of procesinstallatie aanwezig is met een (licht) ontvlambare vloeistof.	Hoeveelheid welke $\geq 20.000$ liter is (per tank, tankwagen, boxcontainer of pro-

Categorie	Categorie-omschrijving	Risicokaart-relevante drempelwaarde
		cesinstallatie).
Brandbare vloeistoffen	Inrichtingen waar een bovengrondse tank of procesinstallatie aanwezig is met een vloeistof met een vlampunt hoger dan 55 graden Celsius.	Hoeveelheid welke $\geq 150.000$ liter is (per tank of procesinstallatie).
Zeer giftige vloeistoffen	Inrichtingen waar een tank, tankwagen, boxcontainer of procesinstallatie aanwezig is met een zeer giftige vloeistof.	Hoeveelheid welke $\geq 200$ liter is (per tank, tankwagen, boxcontainer of procesinstallatie).
Giftige vloeistoffen	Inrichtingen waar een tank, tankwagen, boxcontainer of procesinstallatie aanwezig is met een giftige vloeistof.	Hoeveelheid welke $\geq 2.000$ liter is (per tank, tankwagen, boxcontainer of procesinstallatie).
Vloeistoffen die zeer giftige gasen kunnen vormen	Inrichtingen waar een tank, tankwagen, boxcontainer of procesinstallatie aanwezig is met een vloeistof die zeer giftige gasen kan vormen.	Hoeveelheid welke $\geq 20$ liter is (per tank, tankwagen, boxcontainer of procesinstallatie).
Vloeistoffen die giftige gasen kunnen vormen	Inrichtingen waar een tank of procesinstallatie aanwezig is met een vloeistof die vergiftige gasen kan vormen.	Hoeveelheid welke $\geq 200$ liter is (per tank of procesinstallatie).
Overige gevaarlijke vloeistoffen	Inrichtingen waar een tank of procesinstallatie aanwezig is met een vloeibare gevaarlijke stof.	Hoeveelheid welke $\geq 150.000$ liter is (per tank of procesinstallatie).
	vaste stoffen	
Zeer giftige vaste stof	Inrichtingen waar een silo of een andere gesloten opslagvoorziening voor los gestort materiaal aanwezig is met een zeer giftige vaste stof	Hoeveelheid welke $\geq 200$ kg is (per silo of andere gesloten opslagvoorziening).
Giftige vaste stof	Inrichtingen waar een silo of een andere gesloten opslagvoorziening voor los gestort materiaal aanwezig is met een giftige vaste stof	Hoeveelheid welke $\geq 2.000$ kg is (per silo of andere gesloten opslagvoorziening).
Vaste stoffen die zeer giftige gasen kunnen vormen	Inrichtingen waar een silo of een andere gesloten opslagvoorziening voor los gestort materiaal aanwezig is met een stof die zeer giftige gasen kan vormen.	Hoeveelheid welke $\geq 200$ kg is (per silo of andere gesloten opslagvoorziening).
Vaste stoffen die giftige gasen kunnen vormen	Inrichtingen waar een silo of een andere gesloten opslagvoorziening voor los gestort materiaal aanwezig is met een stof die giftige gasen kan vormen.	Hoeveelheid welke $\geq 2.000$ kg is (per silo of andere gesloten opslagvoorziening).
Overige onbrandbare vaste gevaarlijke stof	Inrichtingen waar een silo of een andere gesloten opslagvoorziening aanwezig is met een onbrandbare vaste gevaarlijke stof.	Hoeveelheid welke $\geq 1.500.000$ liter (=1.500 m <sup>3</sup> ) is (per silo of andere opslagvoorziening).
Stofexplosie	Inrichtingen waar een silo of een andere gesloten opslagvoorziening zonder adequate drukontlasting voor los gestort materiaal aanwezig is waar een voor stofexplosie gevaarlijke atmosfeer aanwezig is.	Hoeveelheid welke $\geq 100.000$ liter (=100 m <sup>3</sup> ) is (per silo of andere opslagvoorziening).
	Brandgevaar	

Categorie	Categorie-omschrijving	Risicokaart-relevante drempelwaarde
Organische peroxiden, opslaggroep 2 en 3	Inrichtingen waar organische peroxiden, opslaggroep 8 overeenkomstig Publicatierreeks Gevaarlijke Stoffen worden opgeslagen.	Opslagplaats heeft grootte van $\geq 100$ m <sup>2</sup>
brandbare vaste stoffen	Grote buitenopslagen van fusten, pallets, kratten of vaten, waarbij de brandbare stof 50% of minder van het volume inneemt.	Hoeveelheid welke $\geq 1000$ m <sup>2</sup> grondoppervlak is.
	Overig	
Geparkeerde vervoerseenheden met gevaarlijke stoffen.	Aangewezen (parkeer) locaties waar vervoerseenheden beladen met gevaarlijke stoffen worden geparkeerd	Voor zover op de aangewezen (parkeer-)locatie $\geq 10.000$ kg gevaarlijke stoffen gelijktijdig aanwezig mag zijn.

Bijlage 7  
Werkwijze verantwoordingsplicht groepsrisico

## **Werkwijze verantwoordingsplicht groepsrisico gemeente Heusden**

### **AANLEIDING**

In deze notitie wordt beschreven hoe de gemeente Heusden invulling geeft aan de verantwoordingsplicht groepsrisico. Daarbij wordt aangegeven in welke situaties de gemeente een nader onderzoek naar (de toename van) het groepsrisico uitvoert als motivering van het besluit.

Indien een nader onderzoek vereist is, wordt vervolgens onderscheid gemaakt tussen situaties waarin wel of geen *uitgebreid* onderzoek wordt uitgevoerd.

Het onderscheid tussen een uitgebreid en een minder uitgebreid onderzoek wordt door de gemeente gehanteerd als nadere uitwerking van de 'Verantwoordingsplicht groepsrisico' uit het BEVI.

Achterliggend doel van dit onderscheid is voorkomen dat onnodige inspanningen (met betrekking tot onderzoek en verantwoording) worden verricht in situaties waarop de wettelijke verantwoordingsplicht van toepassing is maar waarbij er geen sprake kan zijn van een onacceptabele (verslechtering van de) risicosituatie van groepen personen binnen het invloedsgebied.

De werkwijze wordt als volgt samengevat:

"De gemeente stelt geen uitgebreide verantwoording van het groepsrisico op als:

- a) de geplande (kwetsbare) objecten buiten het invloedsgebied liggen (dan is er geen GR) of,
- b) het een enkel (kwetsbaar) object in een nagenoeg maagdelijke omgeving betreft (dan is het groepsrisico zeer laag), of
- c) Het een enkel (kwetsbaar) object in een al zeer volle omgeving betreft, waardoor het effect op het groepsrisico marginaal is.

De gemeente hanteert hierbij de volgende vuistregels:

ad b) Tot een factor 10 onder de oriënterende waarde voert de gemeente geen uitgebreid onderzoek naar het groepsrisico uit.

Ad c) Tot een toename van het groepsrisico van 10% beschouwt de gemeente de toename als marginaal.

Pas als de risicosituatie niet voldoet aan de hiervoor genoemde voorwaarden a, b of c, stelt de gemeente een uitgebreide verantwoording op van het groepsrisico, waarbij aandacht wordt besteed aan de criteria zelfredzaamheid, beheersbaarheid en resteffecten."

### **TOELICHTING**

De vuistregels zoals beschreven onder "ad b" en "ad c" zijn bedoeld als handreiking om de situaties "b" en "c" te beoordelen, waarin de gemeente geen uitgebreide verantwoording opstelt.

De beschreven beoordelingsmethodiek heeft een indicatief karakter en dient NIET te worden geïnterpreteerd als een kwantitatieve methodiek waarvan de begrenzings scherp zijn geformuleerd. Het hanteren van de methodiek geeft de beoordelaar een aanwijzing of een uitgebreide beoordeling wel of niet verwacht wordt.

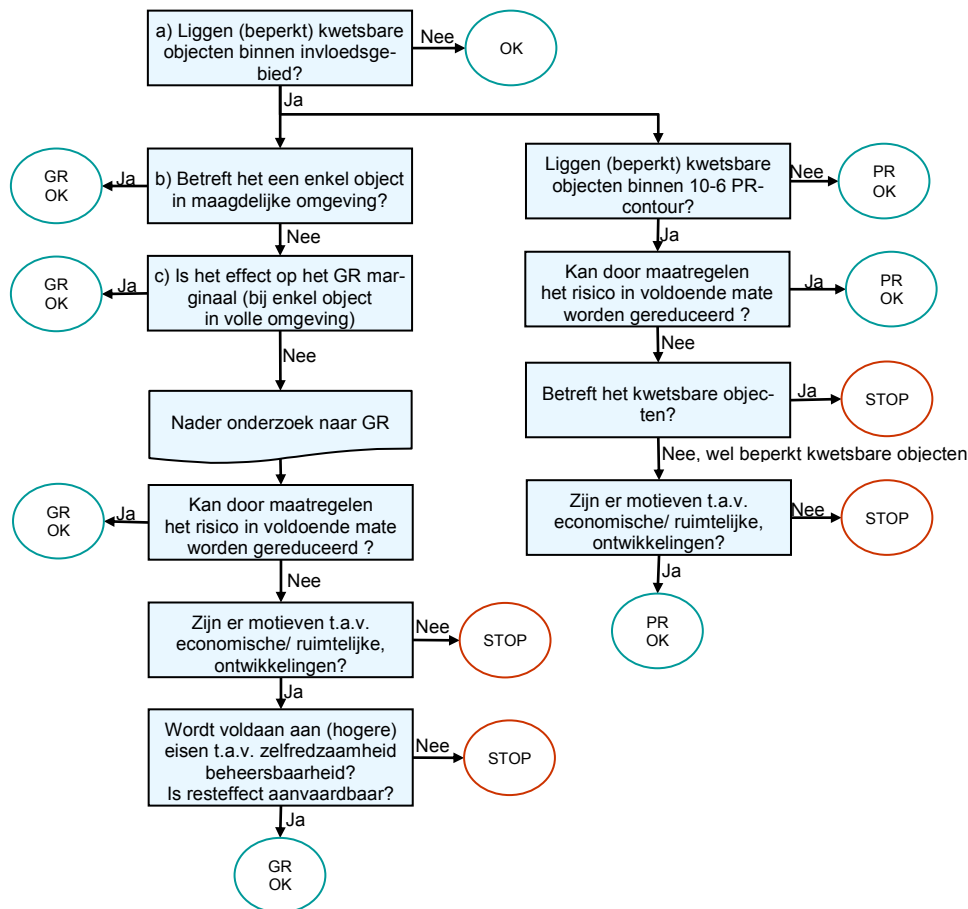
Benadrukt wordt dat de verantwoording van het groepsrisico een wettelijke verplichting is. De beschreven beoordelingsmethodiek geeft uitsluitend een aanwijzing over de mate van uitgebreidheid van de verantwoording.

Indien de hier beschreven kwalitatieve methodiek leidt tot de conclusie dat een uitgebreide verantwoording niet noodzakelijk is, dan volstaat de beschrijving van die afweging als beperkte verantwoording.

Als startpunt voor de beoordeling geldt het stappenschema op de volgende pagina.

Het op de juiste wijze doorlopen van dit stappenschema en het beschrijven van de resultaten daarvan volstaat als een adequate verantwoording.

Bijvoorbeeld: Bij het doorlopen van het stappenschema blijkt dat er sprake is van een enkel kwetsbaar object in een maagdelijke omgeving. Het oordeel is dan: "GR OK". De beschrijving van de doorlopen stappen en het daaruit geconcludeerde oordeel volstaat in dat geval als "beperkte verantwoording".



Figuur: Beslisschema voor de toetsing aan wettelijke normen

Zoals aangegeven zijn de vuistregels een hulpmiddel om te komen tot een oordeel over noodzaak van een (uitgebreide) verantwoording. Dit betekent echter niet dat altijd volstaan kan worden met een oordeel dat uitsluitend gebaseerd is op de vuistregels. Afhankelijk van de situatie zullen ook andere elementen beschouwd moeten worden die (soms) verder gaan dan de vuistregels. Een beschrijving van onderstaande elementen dient dan deel uit te maken van de verantwoording.

1. De afstand van de geplande ontwikkeling tot de bron;
2. De grootte van het invloedsgebied
3. Een indicatie van de ligging van de risicocontouren ( $10^{-6}$  en  $10^{-8}$ )
4. De soort scenario's (toxisch, brandbaar etc.)
5. De toename van de personendichtheid in het invloedsgebied
6. De hulpverleningscapaciteit en mogelijkheden voor zelfredzaamheid (op basis van informatie van de Veiligheidsregio)

De eerste vier punten geven een indicatie van de ligging van het groepsrisico waardoor een oordeel ontstaat of dit wel of niet relevant is in de voorkomende situatie. Punt 5 geeft een indicatie of het groepsrisico (veel) verandert en punt 6 geeft een oordeel over de mogelijkheden voor hulpverlening en zelfredzaamheid.



De gemeente maakt in dit verband onderscheid tussen drie situaties:

1. Situaties waarbij geen verantwoording van het groepsrisico vereist is.
2. Situaties waarbij 'een minder uitgebreide' verantwoording van het groepsrisico vereist is. We introduceren daarvoor het begrip 'beperkte verantwoording groepsrisico'.
3. Situaties waarbij een uitgebreide verantwoording van het groepsrisico vereist is.

In tabel 1 worden de mogelijk voorkomende situaties schematisch weergegeven. Daaronder worden de criteria a, b en c puntsgewijs toegelicht. Tenslotte wordt ingegaan op de omgang met het begrip 'invloedsgebied'.

Tabel 1: Overzicht situaties verantwoordingsplicht

	<b>Geen verantwoordingsplicht</b>	<b>Beperkte verantwoordingsplicht</b>	<b>Uitgebreide verantwoordingsplicht</b>
<b>Situatie</b>	Binnen het invloedsgebied van een risicobron bevinden zich geen -al dan niet geprojecteerde- (beperkt) kwetsbare objecten. In dit geval wordt voldaan aan criterium a.	Binnen het invloedsgebied van een risicobron bevinden zich -al dan niet geprojecteerde- (beperkt) kwetsbare objecten en er wordt tevens voldaan aan criterium b en/of c	Binnen het invloedsgebied van een risicobron bevinden zich -al dan niet geprojecteerde- (beperkt) kwetsbare objecten en er wordt tevens niet voldaan aan criterium b en c
<b>Werkwijze</b>	Verantwoordingsplicht is niet van toepassing	Er kan worden volstaan met een kwalitatieve analyse van het groepsrisico in de nieuwe situatie. De verantwoordingsplicht wordt ingevuld op basis van deze kwalitatieve analyse. Daarbij wordt ook het advies van de Veiligheidsregio betrokken <sup>9</sup> .	De verantwoordingsplicht wordt ingevuld conform de hierover gepubliceerde handreiking(en) zoals de 'Handreiking verantwoordingsplicht' van het ministerie van VROM <sup>10</sup> .

### **Toelichting op de criteria a, b en c**

#### Criterium a

Overeenkomstig het BEVI is in deze situatie de verantwoordingsplicht groepsrisico niet van toepassing. Verantwoording van het groepsrisico is niet noodzakelijk indien zich binnen het invloedsgebied geen -al dan niet geprojecteerde- (beperkt) kwetsbare objecten bevinden.

#### Criterium b

Dit criterium is van toepassing op situaties met een zeer laag groepsrisico in de bestaande én de nieuwe situatie. Als vuistregel wordt gesteld dat sprake is van een zeer laag groepsrisico indien het groepsrisico kleiner is dan 10% van de oriënterende waarde. Omdat kwantitatieve gegevens van de nieuwe situatie veelal niet bekend zullen zijn, geeft de bestaande situatie een indicatie voor de toepasbaarheid van deze vuistregel. Vervolgens kan aan de hand van de begrippen 'enkel kwetsbaar object' en 'nagenoeg maagdelijke omgeving' (de toename van) het groepsrisico in de nieuwe situatie kwalitatief beoordeeld worden. Deze begrippen worden hieronder toegelicht.

<sup>9</sup> Bij een 'beperkte verantwoording' wordt vooral ingegaan op de zelfredzaamheid en beheersbaarheid en wordt een afweging gemaakt ten aanzien van de mogelijke maatregelen ter verbetering en de acceptatie van het restrisico. De Veiligheidsregio wordt hierbij, conform het BEVI, om advies gevraagd.

Een 'nagenoeg maagdelijke omgeving' is een gebied buiten de bebouwde kom, met een overwegend agrarische, landschappelijke of extensieve recreatieve functie.

Met 'een enkel kwetsbaar object' (in een maagdelijke omgeving) is niet per definitie één object bedoeld. Bedoeld is één of enkele objecten die leiden tot een minimale toename van het aantal personen. Dit kunnen enkele woningen zijn, een klein bedrijfje, een minicamping etc. Volgens de definitie van het BEVI zou strikt genomen een groot kantoorgebouw of een (grote) camping als één enkel kwetsbaar object gezien kunnen worden. Omdat dergelijke objecten leiden tot een aanzienlijke toename van het aantal personen, vallen deze niet onder het hier bedoelde 'enkel kwetsbaar object'.

In principe gaat het dus om een toename van slechts enkele (maximaal 10 tot 20) personen.

De achterliggende gedachte hierbij is dat, hoewel in principe elke toename van personen een verhoging van het groepsrisico zal geven, het bestaande groepsrisico al zodanig laag is (bijvoorbeeld 1% van de Oriënterende waarde) dat er bij een toename van maximaal 10 tot 20 personen er nog steeds geen significant GR is.

Er kan dan overigens wel sprake zijn van een *relatief* grote toename van het GR. Bij een groepsrisico van bijvoorbeeld 1% van de oriënterende waarde in de bestaande situatie, betekent een verdubbeling van het GR dan 2% van de OW. Ondanks de relatief grote toename van het groepsrisico, is de absolute hoogte van het groepsrisico zowel in de oude als in de nieuwe situatie zeer laag.

#### Criterion c

Bij criterium c wordt de vuistregel gehanteerd dat een toename van het groepsrisico met 10% door de gemeente beschouwd wordt als een marginale toename. Dit criterium is uitsluitend van toepassing indien kwantitatief is vastgesteld dat het groepsrisico in de bestaande situatie onder de oriënterende waarde ligt. Is dit niet het geval, of is de hoogte van het groepsrisico niet bekend, dan dient er een uitgebreide verantwoording te worden opgesteld.

Bij een "zeer volle" omgeving kan er in absolute zin meer toegevoegd worden dan in een maagdelijke omgeving zonder dat er een significante (relatieve) stijging van het GR optreedt.

Ook hier is met het begrip 'een enkel kwetsbaar object' niet zozeer één object bedoeld maar een beperkte ruimtelijke ontwikkeling (beperkt, gezien in relatie tot de omgeving) die geen (significante) invloed heeft op het bestaande GR, mede gelet op de (on)nauwkeurigheid die inherent zijn aan de gebruikte rekenmodellen.

Indien dit rekentechnisch wordt geïnterpreteerd kun je denken aan een ontwikkeling die de bevolkingsdichtheid per hectare nauwelijks beïnvloedt.

Hierbij is het belangrijk hoe groot men het gebied neemt waarover de nieuwe ontwikkeling wordt 'uitgesmeerd'. Hierbij moet een logische en reële keuze gemaakt worden: een woonwijk, buurt, of een door wegen of andere infrastructuur afgebakend gebied.

*Voorbeeld: Als in een woonwijk met een bevolkingsdichtheid van 100 p/ha (b.v. 2000 mensen die op een oppervlakte van 20 hectare wonen) een ontwikkeling is voorzien van 40 woningen met 100 personen zal dit, na realisatie, een bevolkingsdichtheid betekenen van 105 p/ha.*

*Dit zal in de groepsrisicoberekening geen significante wijziging betekenen.*

*Dezelfde ontwikkeling in een kleine woonwijk geeft uiteraard een veel grotere toename.*

NB: Benadrukt wordt dat de criteria b en c de grenzen aangeven van de situaties waarop de criteria betrekking hebben (de uiterste situaties). Daartussen bevindt zich een grijs gebied waarbinnen de gemeente per situatie een oordeel moet vormen over de uitgebreidheid van de verantwoording. Deze denk- en werkwijze sluit aan bij het regiem van de nieuwe Wet ruimtelijke ordening.

### **Toelichting op het begrip 'invloedsgebied'**

Om in voorkomende gevallen te kunnen beoordelen van welke situatie sprake is, is de definitie van het begrip '*invloedsgebied*' van belang.

In het BEVI is de volgende definitie opgenomen:

Invloedsgebied: gebied waarin volgens bij regeling van Onze Minister gestelde regels personen worden meegeteld voor de berekening van het groepsrisico.

Het BEVI verlangt een bepaling van het groepsrisico in de bestaande situatie en een berekening van het groepsrisico in de nieuwe (geprojecteerde) situatie. In eenvoudige gevallen (categoriale BEVI-bedrijven) kan dit met een tabel bepaald worden, hoewel het BEVI een berekening altijd toelaat.

De omvang van het invloedsgebied bij niet categoriale bedrijven moet bepaald worden volgens wettelijke rekenregels.