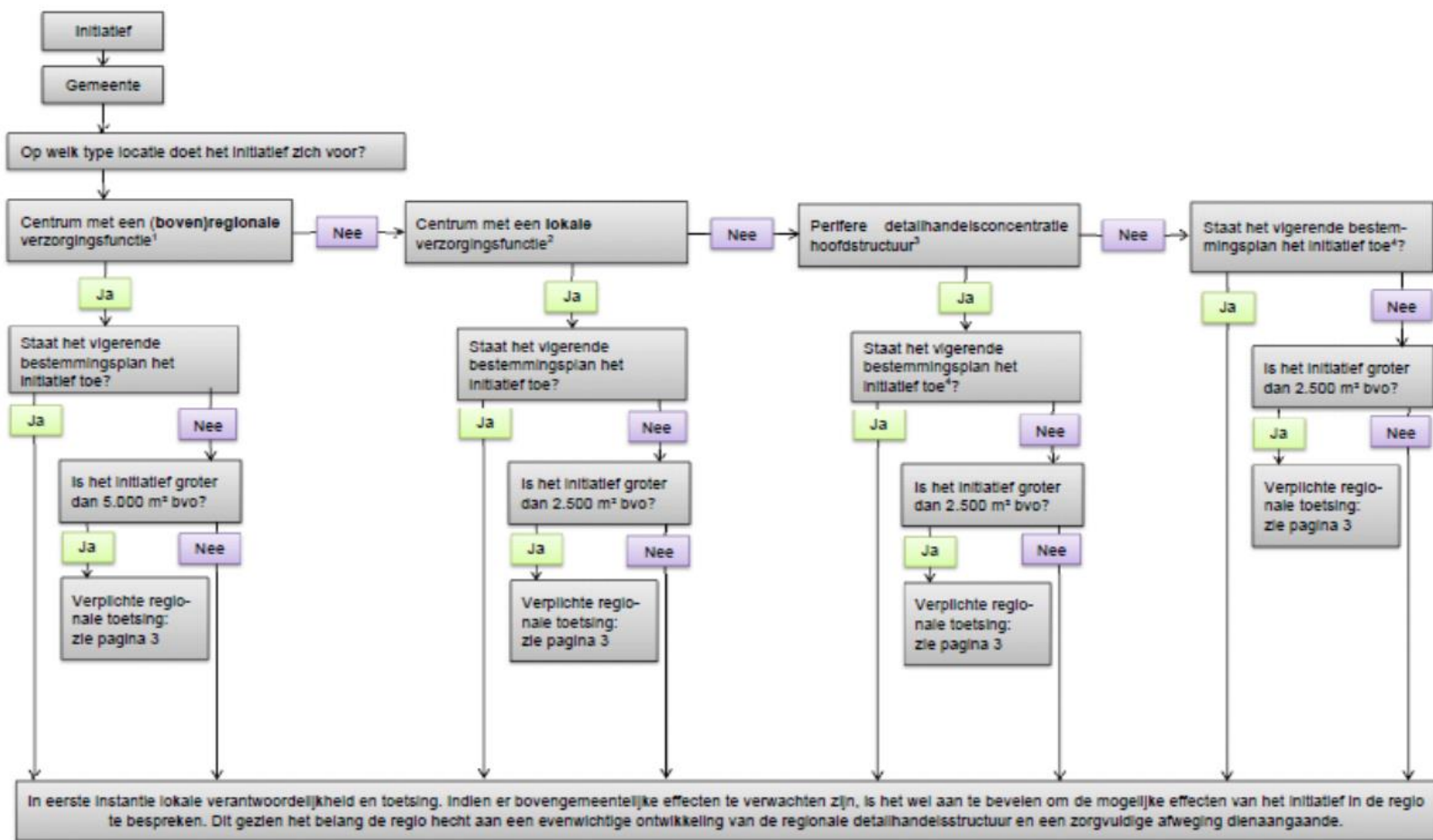


stedelijk gebied!

Onderstaand stroomschema biedt een overzicht van de te doorlopen procedure bij verschillende soorten detailhandelsinitiatieven en kan gebruikt worden door de afzonderlijke gemeenten in het Stedelijk Gebied Eindhoven.



Dijagen

Bij initiatieven die niet stroken met het regionale beleid en waarvoor een bestemmingsplanwijziging noodzakelijk is geldt een meldingsplicht.

15 B|O

stedelijk gebied!

¹Bovenregionaal verzorgende centra:

- Binnenstad Eindhoven
- Binnenstad Helmond

²Lokaal verzorgende centra:

- Centrum Veldhoven
- Centrum Geldrop
- Centrum Nuenen
- Centrum Best
- Centrum Oirschot
- Centrum Son en Breugel
- Centrum Mierlo
- Centrum Aalst

³Benoemde perifere detailhandelsconcentraties:

- Elkkensrijt – Son en Breugel
- Engelsesweg – Helmond
- Kanaaldijk – Eindhoven
- De Hutk – Eindhoven
- Duivendijk – Nuenen

⁴Algemeen toegestane branches/soorten winkels op de daartoe aangewezen perifere locaties:

Detailhandel die zich in alle regio's gemeenten in principe op de daartoe aangewezen perifere locaties (bedrijventerreinen of delen daarvan) mag vestigen, mits qua omvang passend bij de verzorgingsfunctie van de kern of de locatie, is:

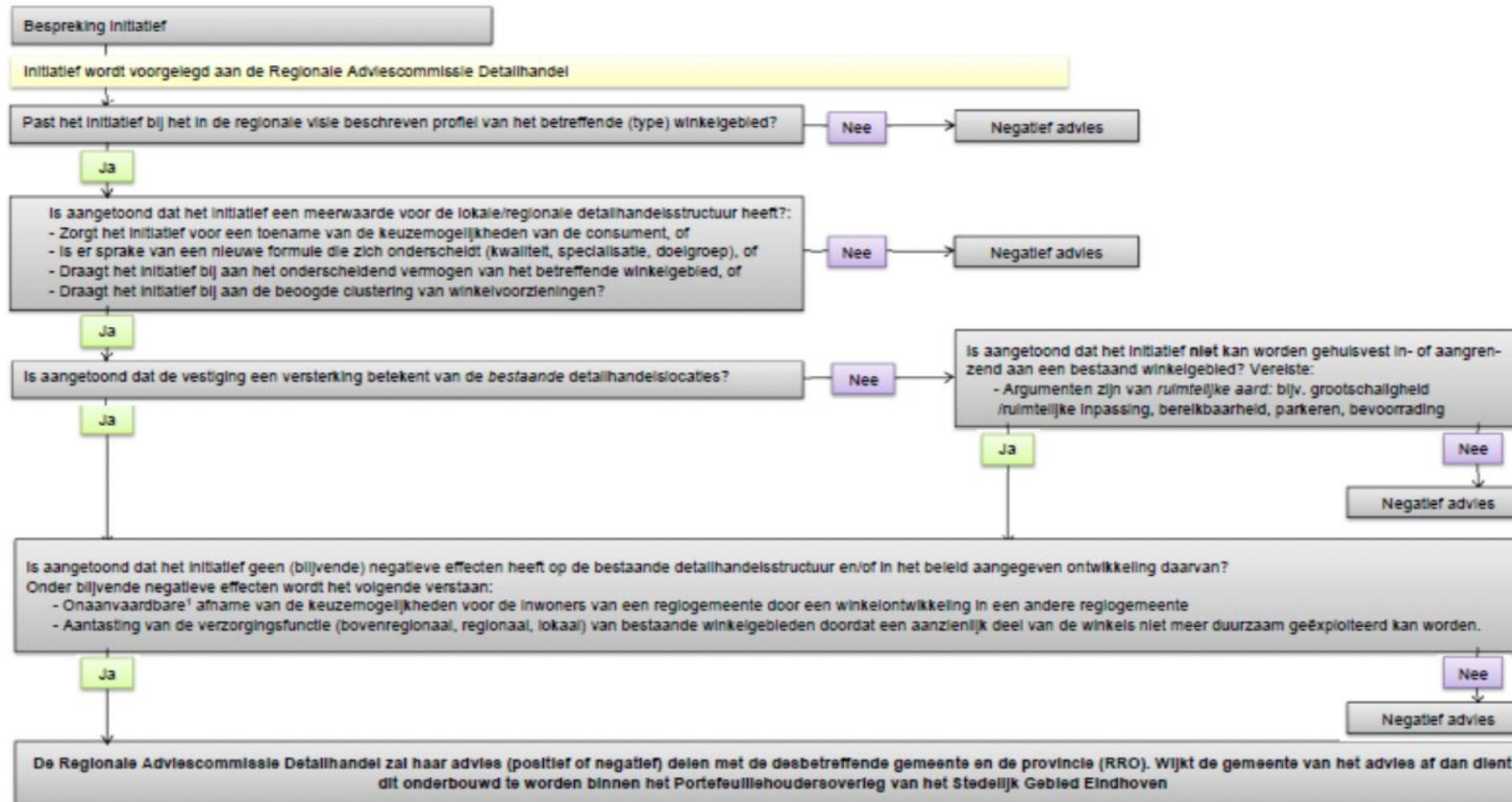
- detailhandel in auto's motoren, boten, caravans en tenten (beide laatste in combinatie met kampeerartikelen);
- detailhandel in automaterialen (in relatie met Inbouw);
- detailhandel in keukens, badkamers, sanitair, tegels;
- bouwmarkten en andere allround doe-het-zelf zaken;
- tuincentra (inclusief dierenbenodigdheden en -voeding en woondecoratie);
- detailhandel in (zeer) volumineuze artikelen zoals zonwering, tuinhuisjes, buitenspeeltoestellen, zwembaden, tuinbeelden, haarden en kachels, grafzerken, (paarden)trailers, aanhangwagens, etc.;
- brand- en explosiegevaarlijke stoffen, grove bouwmaterialen, landbouwwerktuigen.

In het licht van de voorgestane clustering is vestiging van winkels behorende tot de woningnrichtingsbranche (meubelen, vloerbedekking, woningtextiel, verlichting, babywoonwinkels) bij voorkeur voorbehouden aan de tot de hoofdstructuur behorende perifere winkelgebieden.

Tuincentra en megabouwmarkten (voorbeeld Hombach) zijn qua verschijningsvorm en ruimtegebruik bijzondere vormen van detailhandel. Uitgangspunt is een concentratie van winkelvoorzieningen. Indien een vestiging niet ruimtelijk inpasbaar is wordt een vestiging buiten de aangewezen winkelgebieden en perifere locaties niet op voorhand uitgesloten.

stedelijk gebied!

Verplichte Inbreng bij het RACD



N.B. Indien de motivatie van het initiatief onvoldoende helder is, kan de Regionale Adviescommissie Detailhandel eventuele vragen terugleggen bij de initiatiefnemer.

¹ Onder onaanvaardbaar wordt verstaan dat het detailhandelaanbod in de buurgemeente niet meer in staat is een goede verzorging te bieden voor de eigen inwoners