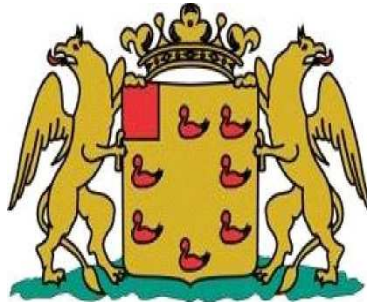


**UITVOERINGSPROGRAMMA  
“INTEGRALE HANDHAVING”  
GEMEENTE HEEMSTEDE**

**2012**



(vastgesteld door het college op 24 april 2012)



## INHOUDSOPGAVE

<b>1.</b>	<b>Algemeen</b>	blz. 3
	1.1 Inleiding	blz. 3
	1.2 Uitgangspunten	blz. 3
	1.3 Leeswijzer	blz. 3
<b>2.</b>	<b>Benodigde capaciteit</b>	blz. 4
	2.1 Grondslag voor capaciteitsberekening	blz. 4
	2.2 Vergunninggericht toezicht	blz. 4
	2.3 Objectgericht toezicht	blz. 6
	2.4 Gebiedsgericht toezicht	blz. 6
<b>3.</b>	<b>Capaciteitsbepaling handhaving en toezicht</b>	blz. 9
	3.1 Bouw- en woningtoezicht	blz. 9
	3.1.1 Benodigde uren voor handhaving en toezicht	blz. 9
	3.1.2 Monitoring werkzaamheden bouw- en woningtoezicht	blz. 9
	3.1.3 Vergelijk met de Woningwet (voor oktober 2010) en de Wabo	blz. 9
	3.1.4 Extra werkzaamheden/nieuwe taken	blz. 11
	3.1.5 Beschikbare uren voor vergunningverlening, handhaving en toezicht	blz. 11
	3.1.6 Tijdelijke inhuur	blz. 12
	3.1.7 Keuzes maken	blz. 12
	3.1.8 Consequenties van de keuzes	blz. 13
	3.1.9 Conclusie	blz. 14
	3.1.10 Voorstel	blz. 14
	3.2 Brandweer	blz. 15
	3.2.1 Opdracht	blz. 15
	3.2.2 Preventie en controle	blz. 15
	3.2.3 Aanvullende werkafspraken	blz. 15
	3.3 Milieu	blz. 16
	3.3.1 Uitbesteding aan Milieudienst IJmond	blz. 16
	3.3.2 Toezicht, handhaving en controle	blz. 16
	3.4 Handhaving openbare ruimte	blz. 17
	3.4.1 Reguliere taken	blz. 17
	3.4.2 Extra werkzaamheden/nieuwe taken	blz. 18
<b>4.</b>	<b>Doelstellingen/prioriteiten voor 2012</b>	blz. 19
	4.1 Brandweer	blz. 19
	4.2 Bouw- en woningtoezicht	blz. 19
	4.3 Handhaving openbare ruimte	blz. 19
	4.4 Inzet specifieke acties bureau Handhaving	blz. 20
	<b>Bijlage 1</b>	blz. 22
	Tabel 1: capaciteitsberekening bouw- en woningtoezicht optimaal	blz. 24
	Tabel 2: capaciteitsberekening bouw- en woningtoezicht minimaal	blz. 25
	Tabel 3: benodigde fte's op basis van toezichtmomenten	blz. 26
	<b>Bijlage 2</b>	blz. 28
	Monitoring afdeling bouw- en woningtoezicht	blz. 30
	<b>Bijlage 3</b>	blz. 38
	Bestuurlijke prioriteiten	blz. 40

## 1. ALGEMEEN

### 1.1 Inleiding

Voor u ligt het uitvoeringsprogramma “integrale handhaving” van de op 24 januari 2012 vastgestelde beleidsnota “integrale handhaving” gemeente Heemstede. De beleidsnota geeft de kaders weer van het toezicht en de handhaving in de gemeente Heemstede en in dit uitvoeringsprogramma wordt weergegeven wat op het gebied van toezicht en handhaving wordt uitgevoerd. Het opstellen van een uitvoeringsprogramma vloeit voort uit de kwaliteitseisen voor handhaving, zoals deze in het Besluit omgevingsrecht (Bor) zijn gesteld.

Dit uitvoeringsprogramma is tevens een eerste aanzet om te komen tot een kwaliteitsverbetering op het gebied van toezicht en handhaving in de organisatie. Dit moet worden bereikt door gecoördineerd toezicht te organiseren en waar mogelijk integraal handhavend op te treden.

Het college heeft daarom twee specifieke doelen voor ogen:

1. Het optimaliseren en verder ontwikkelen van integrale handhaving.
2. het verbeteren van de kwaliteit van handhaving door betere monitoring en evaluatie.

Zoals in de beleidsnota is aangegeven zal het optimaliseren en verder ontwikkelen van de integrale handhaving zich toespitsen op het *“controleren voor elkaar op basis van checklisten”, “controleren met elkaar door middel van een handhavingsteam” en het “signaleren voor elkaar op basis van oog- en oorfunctie”*.

Hiervoor zullen werkafspraken worden gemaakt met de desbetreffende afdelingen.

### 1.2 Uitgangspunten

Het uitvoeringsprogramma behandelt de toezicht- en handhavingstaken (omschrijving + geraamde uren) op het gebied van:

- Bouwen;
- Ruimtelijke Ordening;
- Milieu;
- APV en bijzondere wetten (handhaving openbare ruimte).

Voor het berekenen van de beschikbare capaciteit is uitgegaan van het gegeven dat per fte op jaarbasis 1350 uur beschikbaar is voor de werkzaamheden die direct zijn gerelateerd aan het houden van toezicht.

### 1.3 Leeswijzer

In hoofdstuk 2 wordt de grondslag bepaald voor de benodigde capaciteit in verband met het vergunninggericht-, objectgericht- en gebiedsgericht toezicht.

In hoofdstuk 3 worden conclusies getrokken ten aanzien van de beschikbare en de benodigde capaciteit.

In hoofdstuk 4 worden de prioriteiten en doelstellingen voor het jaar 2012 weergegeven.

## 2. BENODIGDE CAPACITEIT

### 2.1. Grondslag voor capaciteitsberekening

In hoofdstuk 3 van de beleidsnota “integrale handhaving” Gemeente Heemstede zijn vier toezichtvormen omschreven;

- vergunninggericht toezicht,
- objectgericht toezicht,
- gebiedsgericht toezicht,
- signaal toezicht.

Bepalend voor het toezicht zijn niet alleen de vormen van toezicht, maar ook de intensiteit waarmee het toezicht wordt uitgevoerd.

Op basis van de vastgestelde prioriteiten, in combinatie met de van toepassing zijnde toezichtsvorm, wordt de noodzakelijke intensiteit van het toezicht bepaald.

### 2.2 Vergunninggericht toezicht

Het vergunninggericht toezicht is gekoppeld aan het aantal verleende omgevingsvergunningen. De mate van toezicht op deze vergunningen wordt bepaald door het aantal afgegeven vergunningen en de daaraan gekoppeld toetsmomenten. Op basis hiervan wordt een planning gemaakt van de benodigde toezichtcapaciteit.

Het toezicht op de verleende omgevingsvergunning is gericht op de volgende activiteiten:

1. bouwen
2. slopen
3. gebruiksveiligheid
4. aanleggen
5. wijzigen monument

#### Toezicht op de activiteit bouwen

Een bouwwerk dient tijdens de uitvoeringsfase op een aantal belangrijke onderdelen te worden gecontroleerd. In de uitvoeringsfase wordt de bouw opgedeeld in de volgende (vijf) bouwfases en de daarbij behorende (12) toezichtmomenten:

##### Vorbereiding van de bouw

- 1 check bouwdoosier op volledigheid
- 2 verificatie van gegevens over de bouwplaats
- 3 bevestiging werkafspraken met de bouwer

##### Onderbouw

- 4 uitzetten van de bouw
- 5 heien
- 6 controleren van de wapening van de fundering
- 7 begane grondvloeren

##### Bovenbouw

- 8 verdiepingsvloeren
- 9 eventuele staalconstructies

##### Gevel/dak

- 10 kap

##### Afbouw/ oplevering

- 11 afbouw en installaties
- 12 eindoplevering

De prioriteit en de complexiteit van het bouwwerk (gerelateerd aan de bouwsom) is uiteindelijk bepalend voor het aantal toezichtmomenten.

Zo zal bij een eenvoudige uitbreiding van een woning volstaan kunnen worden met 3 toezichtmomenten en zullen bij een complex woningbouwproject alle toezichtmomenten aan bod komen. Waarbij een toezichtmoment, bijvoorbeeld het controleren van de wapening van de fundering, uit meerdere controles kan bestaan.

Als uitgangspunt voor het bepalen van de benodigde capaciteit, is het aantal toezichtmomenten voor de activiteit bouwen in de onderstaande tabel. Deze tabel is op basis van ervaringsgegevens en kengetallen samengesteld.

Activiteit bouwen constructieve- en brandveiligheid, gezondheid, energie en bruikbaarheid	Prioriteit	Aantal toezichtmomenten	
		Minimaal	Maximaal
Bouwsom tot € 100.000,--	<b>Groot</b>	2	8
Bouwsom van € 100.000,-- tot € 1.000.000,--	<b>Groot</b>	8	12
Bouwsom van meer dan € 1.000.000,--	<b>Groot</b>	10	12
Uitbouw, aanbouw, bijgebouw, dakkapel, gevelwijziging	<b>Gemiddeld</b>	1	4
Bouwwerken geen gebouw zijnde	<b>Gemiddeld</b>	1	3
Tijdelijke bouwwerken	<b>Gemiddeld</b>	2	7

Het benodigde aantal fte's op basis van de toezichtmomenten voor de activiteit bouwen is nader uitgewerkt in **bijlage 1**

#### Toeziht op de activiteit slopen

Bij slopen is een onderscheid gemaakt tussen slopen met – en zonder asbest.

Omdat de risico's bij de sloop van asbesthoudende materialen groter zijn, ligt het aantal toezichtmomenten ook hoger.

Activiteit slopen	Prioriteit	Aantal toezichtmomenten	
		Minimaal	Maximaal
Controle op slopen zonder asbest	<b>Gemiddeld</b>	1	2
Controle op slopen met asbest	<b>Zeer groot</b>	2	4

#### Toeziht op de activiteit wijzigen monument

In de regel maakt het wijzigen van een monument tevens onderdeel uit van de activiteit bouwen en zullen de toetsmomenten samenvallen. Vandaar dat de toetsmomenten in combinatie met bouwen lager liggen dan bij een omgevingsvergunning voor wijzigen van een monument zonder de activiteit bouwen.

Activiteit wijzigen monument	Prioriteit	Aantal toezichtmomenten	
		Minimaal	Maximaal
Controle op voorschriften wijzigen monument i.c.m. bouwen	<b>Gemiddeld</b>	1	3
Controle op voorschriften wijzigen monument zonder bouwen	<b>Gemiddeld</b>	2	6

#### Toeziht op de activiteit aanleggen

Activiteit aanleggen	Prioriteit	Aantal toezichtmomenten	
		Minimaal	Maximaal
Controle op voorschriften van de aanlegvergunning	<b>Klein</b>	1	2

#### Toeziht op de activiteit kappen

In een omgevingsvergunning voor de activiteit kappen kan een voorwaarde zijn opgenomen die verplicht tot herplanten na de kap.

Het toezicht hierop wordt uitgevoerd door medewerkers van de afdeling Voorbereiding Openbare Ruimte.

Activiteit kappen	Prioriteit	Aantal toezichtmomenten	
		Minimaal	Maximaal
Controle op voorschriften herplant	n.b. niet opgenomen in prioriteitenlijst	5	10

## 2.3 Objectgericht toezicht

### Toezicht op de activiteit brandveilig gebruik.

Op 1 januari 2008 is een Gemeenschappelijke regeling Veiligheidsregio Kennemerland (VRK) i.o. van kracht geworden, waaraan de gemeente Heemstede deelneemt.

Tussen de Gemeente Heemstede en de VRK zijn bestuursafspraken gemaakt met betrekking tot de uitvoering van bepaalde taken.

Jaarlijks wordt door de VRK een activiteitenplan opgesteld, waarmee invulling wordt gegeven aan deze afspraken voor de onderdelen proactie en preventie. Dit activiteitenplan sluit aan op het jaarwerkplan brandweer Kennemerland en het gemeentelijke handhavingsbeleid. De controles die worden uitgevoerd door de VRK, op basis van het activiteitenplan, komen niet ten laste van de beschikbare capaciteit tijd van de Heemstedse organisatie.

### Toezicht op de activiteit milieu.

De gemeente Heemstede heeft de uitvoering van de gemeentelijke milieutaken ondergebracht bij de Milieudienst IJmond. De Milieudienst IJmond is een openbaar lichaam en rechtspersoon.

In 2008 is het gemeentelijk milieubeleidsplan 2008-2012 vastgesteld. In het beleidsplan zijn de doelstellingen, de ambities en de te leveren prestaties op het gebied van milieu weergegeven voor de genoemde periode. In een jaarlijks op te stellen Milieuwerkprogramma zijn alle milieutaken beschreven die de Milieudienst IJmond uitvoert voor de gemeente Heemstede. Hiertoe is een dienstverleningsovereenkomst met de Milieudienst aangegaan voor 2863 uur op jaarbasis. Om een efficiënte invulling van de bij de milieudienst ondergebrachte taken te kunnen geven, heeft de gemeente Heemstede beslissingsbevoegdheden aan het dagelijks bestuur gedelegeerd. Om die reden worden er geen ambtelijke uren aan de activiteit milieu toegerekend voor toezicht en handhaving.

## 2.4 Gebiedsgericht toezicht

Als uitgangspunt voor het bepalen van de benodigde capaciteit, is de frequentie per jaar in dagdelen in de onderstaande tabel aangehouden. Deze tabel is op basis van ervaringsgegevens en kengetallen samengesteld.

Prioriteit	Intensiteit	Frequentie per jaar in dagdelen ( 1 dagdeel = 4 uur)	
		Minimaal	maximaal
Zeer klein	Nagenoeg geen toezicht	1	2
Klein	Minder toezicht	2	4
Gemiddeld	Actief toezicht	3	6
Groot	Actief en intensief	4	12
Zeer groot	Zeer actief en intensief toezicht	8	> 12

Illegale bouw	Prioriteit	Frequentie per jaar	
Woningen	Groot	continu	
Woongebouwen, appartementen, kamerverhuur	Groot	continu	
Logiesgebouwen, restaurant, café, horeca, bedrijf, kantoor, winkel	Groot	continu	
Maatschappelijke gebouwen, (kinder)dagverblijven, scholen, zorg, ziekenhuis, sport	Zeer groot	continu	
Aan-/uit-/bijgebouw, dakkapel, gevelwijziging voorzijde	Groot	continu	
Aan-/uit-/bijgebouw, dakkapel, gevelwijziging achter-/zijkant	Groot	continu	
Bouwwerken geen gebouw zijnde (airco's, schotels, reclame)	Gemiddeld	continu	
Bouwen zonder vergunning overig	Klein	continu	
Bouwen zonder monumentenvergunning	Groot	continu	
Strijd met welstandsbeleid/advies	Klein	continu	
Illegale sloop	Prioriteit	Frequentie per jaar	
Slopen zonder asbest	Gemiddeld	continu	
Slopen met asbest	Zeer hoog	continu	
Vergunningvrij bouwen	prioriteit	Aantal toezichtmomenten	
Vergunningvrij bouwen volgens artikel 2 van de BOR (bijlage II)	Groot	1	2
Vergunningvrij bouwen volgens artikel 3 van de BOR (bijlage II)	Groot	1	3
Ruimtelijke ordening	Prioriteit	Frequentie per jaar	
		Minimaal	Maximaal
Wonen in strijd met de bestemming	Groot	1	4
Gebruik kantoor/detailhandel/horeca/maatschappelijke in strijd met bestemming	Klein	1	4
APV/ bijzondere wetten	Prioriteit	Frequentie per jaar	
		Minimaal	Maximaal
Dumpingen	Klein	1	10
Zwerfafval	Groot	continu	
Drank- en horecawet	Klein	1	4
Hinderlijk gedrag	Groot	continu	
Aanbiedgedrag bedrijfs- en huisafval	Klein	continu	
Plakken en Kladden	Klein	continu	
Collecteren	Klein	continu	
Betaald parkeren	Groot	520	624
Vuur stoken	Klein	continu	
Natuurlijke behoefte doen	Klein	continu	
Parkeervergunningen	Groot	520	624
Terrassen	Groot	25	50
Verspreiden van gedrukte stukken	Klein	continu	
Rijden over berm	Klein	continu	
Wet op de kansspelen	Klein	1	12
Veiligheid op de weg	Zeer groot	continu	
Veiligheid op de weg (acties)	Zeer groot	4	10
Evenementen	Groot	4	10
APV/ beheer openbare ruimte	Prioriteit	Frequentie per jaar	
		Minimaal	Maximaal
Plaatsen objecten op en langs de openbare weg	Gemiddeld	continu	
Reclameborden en spandoeken	Gemiddeld	40	50
Illegaal gebruik (openbare) gemeentegrond	Groot	continu	
Illegaal gebruik (openbare) gemeentegrond (acties)	Groot	4	6
Straatartiesten	Klein	continu	



Hondenpoep	<b>Groot</b>	continu	
Hondenpoep (acties)	<b>Groot</b>	20	30
Loslopende honden	<b>Groot</b>	continu	
Verbod op honden	<b>Gemiddeld</b>	continu	
Overhangend groen	<b>Groot</b>	continu	
Overhangend groen (acties)	<b>Groot</b>	1	1
Standplaatsen	<b>Groot</b>	20	30
Verkeerd parkeren	<b>Gemiddeld</b>	continu	
Verkeerd parkeren (acties)	<b>Gemiddeld</b>	4	4
Parkeerexcessen	<b>Groot</b>	continu	
Parkeerexcessen (acties)	<b>Groot</b>	40	50
Uitstalling	<b>Gemiddeld</b>	40	50
Zonder toestemming uitrit realiseren	<b>Gemiddeld</b>	1	4
Zonder vergunning kappen	<b>Gemiddeld</b>	1	10
<b>BAG</b>	<b>Prioriteit</b>	<b>Frequentie per jaar</b>	
		<b>Minimaal</b>	<b>Maximaal</b>
Aanbrengen huisnummerbordjes na toewijzing huisnummer	<b>Zeer klein</b>	1	2
Illegale huisnummering	<b>Zeer klein</b>	1	2

<b>intensiteit</b>	<b>Vorm van toezicht</b>
Continu toezicht	surveillance door de BOA's, toezicht door bouw- en woningtoezicht gericht toezicht, toegespitst op het beheer van de openbare ruimte, bijvoorbeeld parkeerexcessen gericht toezicht, waaraan beleid ten grondslag ligt, bijvoorbeeld terrassenbeleid
Periodiek toezicht	
Projectmatig toezicht	

### 3. Capaciteitsbepaling handhaving en toezicht

#### 3.1 Bouw- en woningtoezicht.

##### 3.1.1 Benodigde uren voor handhaving en toezicht.

Op basis van de risicoanalyse is een capaciteitsberekening gemaakt voor de afdeling bouw- en woningtoezicht, zie **tabel 1 (bijlage 1)**. Hieruit blijkt dat een optimaal functionerend toezicht vraagt om een capaciteit van 1,537 fte.

In **tabel 3 (bijlage 1)** is inzichtelijk gemaakt welke capaciteit ingezet moet worden op basis van het benodigd aantal toezichtmomenten voor de activiteit bouwen.

##### 3.1.2 Monitoring werkzaamheden bouw- en woningtoezicht

Op 1 oktober 2010 is de Wabo in werking getreden, met de invoering hiervan is het aantal vergunningvrij te bouwen bouwwerken aanzienlijk uitgebreid. De verwachting was dat hiermee de aanvragen omgevingsvergunning voor de activiteit bouwen aanzienlijk zouden afnemen en dat daarmee meer tijd zou vrijkomen voor andere werkzaamheden, zoals handhaving en toezicht.

Om hier meer inzicht in te krijgen is gedurende een periode van 17 weken dagelijks de urenbesteding bijgehouden (m.u.v. de uren voor het hoofd bwt, deze zijn gebaseerd op een schatting). De resultaten zijn verwerkt in een totaaloverzicht voor de gehele afdeling en per medewerker (**zie bijlage 2**).

##### 3.1.3 Vergelijk met de Woningwet (voor 1 oktober 2010) en de Wabo.

###### Vergelijk uren 2009 en 2011

Om een vergelijk mogelijk te maken van voor het inwerking treden van de Wabo is een totaaloverzicht uitgedraaid van de uren over het jaar 2009. In dit overzicht zijn ook de uren verwerkt van de medewerker bouw- en woningtoezicht, die per 1 oktober 2010 de gemeente Heemstede heeft verlaten. Het urenoverzicht van 2009 geeft een globaler overzicht van de tijdsbesteding dan de monitoring over een periode van 17 weken. Het urenoverzicht van 2009 kent 14 onderdelen waarop tijd werd geschreven en de monitoring 51 onderdelen. Daarnaast is het urenoverzicht van 2009 ingevuld op basis van schattingen en kent daardoor een grotere onnauwkeurigheid. De monitoring is ingevuld op basis van werkelijk "gemaakte" uren per onderdeel en daardoor zeer nauwkeurig. In onderstaande tabel is het vergelijk tussen 2009 en de monitoring weergegeven.

	<b>1</b>	<b>2</b>	<b>3</b>	<b>4</b>
	2009 in uren 6,75 fte	2009 in uren 5,75 fte	Monitoring in uren 5,75 fte	Verschil kolom 2 en 3
aanvragen	3427	2987	1715	- 1272
voorzichting	2355	1795	549	- 1246
controle	491	354	226	-128
subtotaal	6273	5136	2490	- 2646
diversen	0	0	1846	1846
<b>totaal</b>	<b>6273</b>	<b>5136</b>	<b>4336</b>	<b>- 800</b>

De tabel heeft drie onderverdelingen

1. 2009 in uren 6,75 fte, volledige bezetting
2. 2009 in uren 5,75 fte, teruggerekend naar een bezetting van 5,75 fte (vacature)
3. monitoring in uren, huidige bezetting 5,75 fte

Voor de vergelijking worden de kolommen 2 en 3 gebruikt, omdat dit een reëler beeld oplevert in relatie tot het aantal fte's.

Uit het vergelijk in kolom 4 blijkt dat er een verschil is van 2646 uur tussen de monitoring en het urenoverzicht van 2009. Dit verschil valt te verklaren door het feit dat de monitoring veel fijnmaziger is dan het urenoverzicht uit 2009. Veel van de werkzaamheden die in 2009 zijn weggeschreven op de posten aanvragen en voorlichting, zijn in de monitoring op specifieke onderdelen weggeschreven. Om dit verschil te compenseren is het onderdeel "diversen" toegevoegd aan het totaal, waardoor het verschil wordt teruggebracht tot 800 uur. Dit verschil kan nog worden teruggebracht tot 284 uur omdat in 2009 nog 516 uur door het hoofd van de afdeling besteed is aan voorlichting en in de monitoring zijn géén uren op dit onderdeel geschreven.

#### Vergelijk aanvragen 2009 en 2011

In 2009 werden de aanvragen nog ingediend en afgewikkeld op basis van de Woningwet en na 1 oktober 2010 op basis van de Wabo.

Het grote verschil is dat onder de Woningwet alle aanvragen afzonderlijk en bij de diverse afdelingen van de Gemeente Heemstede konden worden ingediend en dat iedere afdeling vervolgens zijn "eigen" vergunning verleende. Onder de Wabo kan men ervoor kiezen om alle benodigde vergunningen in één aanvraag in te dienen. Deze aanvraag wordt ingediend bij het "Waboloket" en niet meer bij de verschillende afdelingen.

Het "Waboloket" is ondergebracht bij de afdeling bouw- en woningtoezicht. De casemanagers van de afdeling bouw- en woningtoezicht verzorgen de afhandeling van de aanvragen. Hierbij hebben zij een coördinerende rol, waarbij zij alle relevante informatie en adviezen van de diverse disciplines, zowel intern als extern, verzamelen om de gevraagde omgevingsvergunning te kunnen verlenen. Dit brengt met zich mee dat administratieve werkzaamheden voor de afdeling aanzienlijk zijn toegenomen.

In de onderstaande tabel is een vergelijk gemaakt met het aantal aanvragen onder Woningwet in 2009 en onder Wabo in 2011.

Met betrekking tot de tabel van 2011 dient wel te worden aangetekend dat een aantal activiteiten gecombineerd zijn aangevraagd. Totaal zijn er 337 (gecombineerde) aanvragen ingediend, die 402 activiteiten omvatten.

<b>activiteit</b>	<b>2009</b>	<b>2011</b>
bouwen	248	154
monument	5	6
sloop	28	32
gebruik	10	10
aanleggen	1	2
reclame	3	3
afwijken RO	---	62
kappen	---	131
milieu	---	1
inrit	---	1
<b>totaal</b>	<b>197</b>	<b>402</b>

Uit deze tabel valt op te maken dat er in 2011 voor de activiteit bouw 94 minder aanvragen zijn ingediend dan in 2009. Dit valt toe te rekenen aan het feit dat onder de Wabo meer bouwactiviteiten vergunningvrij zijn geworden. Voor de activiteiten, monument, sloop, gebruik, reclame en aanleggen zijn in 2009 en 2011 nagenoeg hetzelfde aantal aanvragen ingediend.

Het onderdeel "afwijken RO" is onder de Wabo een aparte vergunning geworden, onder de Woningwet was dit geïntegreerd in de bouwvergunning. Dit betekent echter niet dat alle 56 vergunningen RO moeten worden toegerekend aan de activiteit bouwen. Onder de Wabo is het mogelijk om datgene dat past binnen het bestemmingsplan vergunningvrij te bouwen. Is er echter een strijdigheid met het bestemmingsplan, dan dient daar wel vrijstelling van te worden verleend. Een deel van RO vergunningen staat dus los van de vergunningen voor de activiteit bouwen.

De onderdelen kappen inrit en milieu zijn onder de Wabo aan de omgevingsvergunning toegevoegd. In 2009 werden deze vergunningen nog, in mandaat, verleend door respectievelijk de afdeling VOR en de Milieudienst IJmond.

### 3.1.4 Extra werkzaamheden/ nieuwe taken.

Door de afdeling bouw- en woningtoezicht worden extra werkzaamheden en nieuwe taken uitgevoerd, die niet in de werkprocessen van de afdeling zijn opgenomen en waarvoor geen compensatie in uren of fte's bestaat, zoals:

- inzage bouwarchief (ca. 0,20 fte) (1),
- huisnummering (ca. 0,18 fte),
- Applicatiebeheer Squit XO
- Bag-controles,
- Wabovergunningen, anders dan voor bouw gerelateerde activiteiten,
- Gebruikvergunningen op basis van de brandveiligheidsverordening (geen Wabo).
- front-Office (2)

*1. De verwachting is dat na de zomer van 2012 de werkzaamheden inzake het bouwarchief volledig zullen worden uitgevoerd door de publieksbalie, hiermee komen (hoofdzakelijk) uren vrij voor de administratief medewerkster.*

*2. In 2008 zijn, bij het betrekken van de nieuwe kantooromgeving, de openingstijden voor het publiek verruimt. Om de inwoners van Heemstede goed te kunnen bedienen is de "front-Office bouw- en woningtoezicht" in het leven geroepen. Hiervoor is het noodzakelijk dat er een permanente bezetting is van twee specialisten. Deze bezetting van de front-Office vindt op rouleerbasis plaats, waardoor zij de inzetbaarheid voor werkzaamheden buiten het Raadhuis, vooral voor handhaving en toezicht, beperkter is geworden.*

### 3.1.5 Beschikbare uren voor vergunningverlening, handhaving en toezicht.

De afdeling bouw- en woningtoezicht is nog traditioneel van opzet, er is geen functiescheiding tussen vergunningverlening en toezicht.

Voor vergunningverlening, handhaving en toezicht zijn netto de volgende uren beschikbaar:

hoofd bouw- en woningtoezicht	1 fte = 1350 uur
senior medewerker bouw- en woningtoezicht	1 fte = 1350 uur
medewerker bouw- en woningtoezicht	1 fte = 1350 uur
medewerker bouw- en woningtoezicht (vacature)	1 fte = 1350 uur
medewerker bouw- en woningtoezicht	0,88 fte = 1200 uur
juridisch medewerker	1 fte = 1350 uur
administratief medewerkster	<u>0,69 fte = 938 uur</u>

Netto beschikbaar uren 6,75 fte = 7538 uur

In september 2010 heeft één fulltime medewerker bouw- en woningtoezicht de gemeente Heemstede verlaten. Deze vacature is in afwachting op de ontwikkelingen met de Wabo en de vorming van de RUD's (nog) niet ingevuld. Voor de gehele afdeling is 6188 uur (7538 – 1350 = 6188 uur) beschikbaar, wat neerkomt op 5,75 fte.

De capaciteitsberekeningen op basis van prioriteiten geeft aan dat een optimaal functionerend toezicht vraagt om een bezetting van ruim 1,5 fte.

Uit de monitoring blijkt dat op jaarbasis slechts 0,17 fte (226,5 uur) aan toezicht en handhaving wordt besteed, De meeste tijd wordt besteed aan het afhandelen van de vergunningaanvragen (1714,5 uur) en andere op de afdeling voorkomende werkzaamheden (1846,5 uur).

Als we naar het urenvergelijk kijken tussen 2009 en 2011, dan is een vergelijk moeilijk te maken omdat de monitoring veel fijnmaziger van opzet is dan het urenoverzicht van 2009. Een beter vergelijk valt te maken op basis van het aantal aanvragen uit 2009 en 2011. Hieruit blijkt dat het aantal "bouwgerelateerde" aanvragen nagenoeg gelijk is gebleven. De verwachting was dat, met het inwerking treden van de Wabo en de daarbij behorende uitbreiding van het aantal vergunningvrije bouwwerken, de aanvragen substantieel zouden afnemen. Hierbij moet nog wel de kanttekening worden geplaatst dat de administratieve afhandeling van de aanvragen onder de Wabo meer tijd vraagt dan onder de Woningwet. Dit zit hoofdzakelijk in de in Squit XO opgenomen procesgang en de procedures verankerd in de Wabo.

Ook kunnen we constateren dat het aantal (extra) werkzaamheden dat door de afdeling bwt wordt uitgevoerd en waar geen (uur)compensatie tegenoverstaat is uitgebreid, op jaarbasis is dit minimaal 0,38 fte.

### **3.1.6. Tijdelijke inhuur**

In mei 2011 is besloten om tijdelijke capaciteit in te huren ter ondersteuning van de afdeling bouw- en woningtoezicht.

De reden om tot inhuur over te gaan was tweeledig:

1. door het niet invullen van de vacature "medewerker bouw- en woningtoezicht" was een aanzienlijk achterstand opgebouwd in de controle op de verleende vergunningen voor de activiteiten bouwen, slopen, aanleggen en wijzigen monument, deze diende ingelopen te worden.
2. als gevolg van de invoering van de BAG werd/wordt qua tijd veel beslag gelegd op de afdeling bouw- en woningtoezicht. De benodigde tijd om de collega's van de BAG te ondersteunen was niet beschikbaar binnen de formatie van 5,75 fte.

De tijdelijke capaciteit wordt voor 24 uur per week ingehuurd, wat neerkomt op 0,66 fte. Dit betekent dat er tijdelijk voor handhaving en toezicht  $0,17 + 0,66 = 0,83$  fte beschikbaar is.

### **3.1.7 Keuzes maken**

Uit de monitoring blijkt dat, zonder inhuur, slechts 0,17 fte kan worden ingezet voor toezicht en handhaving, terwijl de capaciteitsberekening (gebaseerd op de bestuurlijke prioriteiten) aangeeft dat voor een optimaal toezicht en handhaving minimaal 1,5 ft dient te worden ingezet. Er is dus momenteel een tekort van 1,33 fte. Dit betekent dat er keuzes gemaakt dienen te worden en deze kunnen als volgt zijn:

1. de openstaande vacature invullen en een functie extra creëren voor 0,33 fte;
2. alleen de openstaande vacature invullen
3. de openstaande vacature niet invullen;
4. capaciteitstekort tijdelijk oplossen op basis van inhuur.

### 3.1.8 Consequenties van de keuzes

Wat zijn de consequenties van de gemaakte keuzes?

Bij keuze 1 wordt een optimale invulling gegeven aan de wettelijke taak \*

Bij keuze 2 wordt een minimale invulling gegeven aan de wettelijke taak\*

Bij keuze 3 zal er (nagenoeg) geen invulling worden gegeven aan de wettelijke taak\*

Bij keuze 4 kan een minimale invulling worden gegeven aan de wettelijke taak\*

*\* de invulling van de wettelijke taak, zowel minimaal als optimaal, is gebaseerd op de bestuurlijke prioriteitenstelling.*

#### Keuze 1

Deze keus is voor een deel uitgewerkt in artikel 3.1.1 van dit uitvoeringsprogramma.

In **tabel 1** is de benodigde capaciteit berekend op basis van het aantal vergunningen, de toezichtsmomenten en de benodigde uren. Hieruit komt naar voren dat voor een optimaal toezicht minimaal 1,5 fte benodigd is. Hiermee wordt bereikt dat er voldoende tijd beschikbaar is om de bestuurlijke prioriteiten, die zijn gerangschikt onder de categorie "groot" en "zeer groot" (**bijlage 3**), volledig ten uitvoer te brengen.

Het voordeel hiervan is dat ingespeeld kan worden op toekomstige ontwikkelingen waarbij door de overheid steeds meer de nadruk zal worden gelegd op toezicht en handhaving.

Deze optimale keus voor toezicht en handhaving kan worden bereikt door de bestaande vacature in te vullen en nieuwe functie te creëren voor 0,33 fte. De 0,17 fte wordt door de bestaande medewerkers opgevuld.

Aan deze keus zit wel een financiële consequentie vast, namelijk dat naast het invullen van de bestaande vacature à € 59.250,00 (maximum schaal 9) op jaarbasis er € 19.750,00 (maximum schaal 9) op jaarbasis extra vrijgemaakt dient te worden voor de nieuwe functie

#### Keuze 2

Bij het invullen van alleen de openstaande vacature zal een beperkte invulling kunnen worden gegeven aan toezicht en handhaving. In **tabel 2** is berekend dat daarvoor ongeveer 0,8 fte benodigd is, uitgaande van de minimale toezichtsmomenten. De resterende 0,2 fte zal dan ingezet moeten worden om de bestuurlijke prioriteiten te waarborgen die gerangschikt zijn onder de prioriteiten groot en zeer groot (zie **bijlage 3**). De minimale toezichtsmomenten worden voor die onderdelen opgewaardeerd naar de maximale toezichtsmomenten.

Dit laat dan nagenoeg geen enkele ruimte over voor extra inzet voor toezicht en handhaving als dit, om wat voor reden dan ook, noodzakelijk blijkt te zijn. Een rechtstreeks gevolg is dat aan de prioriteiten, gemiddeld, klein en zeer klein alleen (extra) aandacht kan worden besteed als daar vanuit de Heemstedse bevolking om wordt gevraagd, het zogenaamde "piepsysteem".

#### Keuze 3

Indien de vacature niet wordt ingevuld dan zijn er binnen de huidige bezetting van 5,75 fte (met uitzondering van de 0,17 fte) geen uren beschikbaar die kunnen worden ingezet voor toezicht en handhaving. Dit heeft als consequentie dat er geen invulling kan worden gegeven aan de bestuurlijke prioriteiten voortkomend uit de matrix van de integrale handhavingsnota.

#### Keuze 4

Zoals aangegeven in 3.1.6. wordt er momenteel tijdelijke capaciteit ingehuurd. In afwachting van de ontwikkelingen met betrekking tot de RUD's wordt er bij deze keuze voortgegaan op de huidige voet: inhuur voor 24 uur per week.

De kosten daarvan bedragen per jaar circa € 61.000,00.

### **3.1.9 Conclusie**

Uit de vergelijking tussen 2009 en 2011 blijkt dat het aantal aanvragen voor activiteit bouw in 2011 met 94 stuks is afgenomen ten opzichte van 2009. Het aantal aanvragen voor de activiteiten monument, sloop, gebruik, aanleggen en reclame zijn nagenoeg gelijk gebleven. Het aantal aanvragen is onder de Wabo uitgebreid met aanvragen voor de activiteiten, afwijken RO, kappen, milieu en inrit.

Mogelijk zal begin 2013, met het in werking treden van het nieuwe kapbeleid, het aantal vergunningen voor de activiteit kappen (waarschijnlijk) afnemen, wat een verlichting van de werkdruk met zich meebrengt. Dit zal hoofdzakelijk tot uitdrukking komen in een vermindering van de administratieve lasten van circa 100 uur (0,07 fte) op jaarbasis. Hetzelfde geldt voor werkzaamheden die voorkomen uit de BAG. In de invoeringsfase van de BAG is veel tijd gaan zitten in controles ter plaatse. Te verwachten valt dat in de loop der tijd dit zich zal stabiliseren en er minder tijd hiervoor behoeft te worden ingezet. Naar verwachting zal aan de BAG, op jaarbasis, 60 uur (0,04 fte) besteed gaan worden.

Ondanks het feit dat er 94 minder aanvragen voor de activiteit bouw zijn ingediend, blijkt uit de monitoring dat er desondanks niet meer tijd is vrijgekomen voor handhaving en toezicht. Wat met name valt toe te schrijven aan het feit dat de administratieve werkzaamheden/lasten onder de Wabo aanzienlijk zijn toegenomen. Op jaarbasis zal daarom niet meer dan 250 uur beschikbaar zijn voor toezicht en handhaving.

Om een goede invulling te geven aan onze wettelijke verplichting (op basis van de vastgestelde prioriteiten) op het gebied van handhaving en toezicht, is het noodzakelijk om keuzes te maken.

Gelet op het bovenstaande moet geconcludeerd worden dat keuze 3, het niet opvullen van de vacature, geen reële optie is, omdat daarmee de gestelde prioriteiten uit de handhavingsnota niet gehaald worden.

Blijven de keuzes 1,2 en 4 over, vanuit organisatorische overwegingen heeft keuze 1, de openstaande vacature invullen en een functie creëren voor 0,33 fte veruit de voorkeur. Wij realiseren ons dat dit in het kader van de (komende) bezuinigingen uit financieel oogpunt niet voor de hand liggend is. De keuzes 2 en 4 zijn dan de meest reële opties.

Conclusie: de voor- en nadelen van deze keuzes 2 en 4 op rijtje zettend, valt dit uit in het voordeel van keuze 4, tijdelijke inhuur, en wel hierom:

Bij voortzetting van de tijdelijke inhuur voor 24 uur per week zijn de kosten circa € 61.000,00 op jaarbasis. Deze capaciteit kan volledig worden ingezet voor toezicht en handhaving. Dat geeft een extra capaciteit op jaarbasis van 1056 uur. Daarnaast kan de overeenkomst op elk gewenst moment worden beëindigd of verlengd.

Bij tijdelijke inhuur is er meer flexibiliteit en er is meer mogelijkheid om in te spelen op nieuwe ontwikkelingen, en voorts is er geen risico op het ontstaan van wachtgeldverplichtingen.

### **3.1.10 Voorstel**

De vacature invullen op basis van tijdelijke inhuur (24 uur per week) voor maximaal twee jaar. Dit in afwachting van de ontwikkelingen met betrekking tot de RUD's.

### **3.2 Brandweer.**

Zoals aangegeven artikel 1.3 is de overdracht van taken van de gemeente Heemstede aan de Veiligheidsregio Kennemerland (VRK) vastgelegd in de zogeheten bestuursafspraken. Hierin is opgenomen dat ten aanzien van de uitvoering van de taken een door partijen gezamenlijk op te stellen werkplan wordt vastgesteld. Om verwarring met interne werkplannen van Gemeente en VRK te voorkomen wordt dit werkplan 'activiteitenplan' genoemd.

Met het activiteitenplan 2012 wordt invulling gegeven aan deze afspraak voor de onderdelen proactie en preventie. De intensieve samenwerking met tijdsgebonden producten tussen de VRK en de gemeente, maakt het noodzakelijk de wederzijdse verwachtingen en verplichtingen helder en tot in redelijk detail vast te leggen. Dit activiteitenplan sluit aan op het jaarwerkplan brandweer Kennemerland en het gemeentelijke handhavingbeleid.

#### **3.2.1 Opdracht**

De gemeente Heemstede verleent de VRK opdracht om, binnen de gestelde wettelijke, financiële en personele kaders zoals vastgelegd in de bestuursafspraken, uitvoering te geven aan de in het activiteitenplan vastgelegde taken en activiteiten. Tenzij anders vermeld vallen deze binnen de kaders zoals verwoord in artikel 2 van de bestuursafspraken en de hier uit voortvloeiende wederzijdse verplichtingen tussen opdrachtgever en opdrachtnemer.

#### **3.2.2 Preventie Controle**

Controles veilig gebruik bouwwerken

De brandweer controleert gebruiksvergunning- en meldingplichtige panden, binnen de aangegeven capaciteit, op grond van de Prevap lijst.

Controles veilig gebruik bouwwerken	Doelstelling	Toelichting
	aantal	
Regulier/enkelvoudig	<b>75</b>	Het betreft hier (gebruiks)controles of hercontroles.
Intensief/meervoudig	<b>25</b>	Het betreft hier een controle of hercontrole op zowel gebruik als bouwkundige staat irt brandveiligheid.
Controles APV / BBV (evenementen)	<b>10</b>	Het betreft hier een controle of hercontrole tijdens opbouw of activiteiten bij evenementen.
Themacontroles	<b>1</b>	Controles rond de feestdagen. Steekproefsgewijs - kerstversiering irt. brandveiligheid

#### **3.2.3 Aanvullende werkafspraken**

De gemeente en brandweer spreken af in welke objecten de meervoudige controles gaan plaatsvinden.

De gemeente levert een lijst met te controleren objecten (prio 1 t/m 4).

De brandweer stuurt alle controle rapportages naar de gemeente. Hierdoor is de gemeente geïnformeerd over alle controleresultaten en kan de gemeente de nodige actie ondernemen. Bij bijzondere afwijkingen wordt de gemeente zo spoedig mogelijk in kennis gesteld en vindt overleg met alle betrokkenen plaats.

De brandweer gaat alle objecten in een database (Registar) zetten. Hiermee beschikt de brandweer over een geautomatiseerd beheersprogramma.



De brandweer gaat de te controleren objecten in een controleplan opnemen. Hierbij wordt de richtlijn Prevap 2009 gevolgd. Dit plan is aan de gemeente beschikbaar gesteld.

### **3.3. Milieu.**

#### **3.3.1. Uitbesteding aan de milieudienst IJmond**

Zoals aangegeven in artikel 1.3 heeft de gemeente Heemstede de uitvoering van de gemeentelijke milieutaken ondergebracht bij de Milieudienst IJmond.

#### **3.3.2 Toezicht, controle en handhaving**

Het programmatisch controleren van bedrijven en instellingen is een van de kerntaken van de gemeente. Door periodieke bedrijfsbezoeken wordt onderzocht of het betreffende bedrijf of instelling aan de voorschriften van de milieuvergunning of de Algemene Maatregel van Bestuur voldoet.

In 2007 is door de milieudienst IJmond een gebiedsanalyse en een prioriteitstelling voor de periode 2008 t/m 2010 uitgevoerd ten behoeve van de programmering van de handhaving. Bij de prioriteitenstelling wordt de controlefrequentie bij een bedrijf afhankelijk gesteld van de milieubelasting van het bedrijf. Er zijn drie typen bedrijven:

Type A: een geringe milieubelasting (bijv. de ambachtelijke bedrijven)

Type B: een gemiddelde milieubelasting (bijv. horecabedrijven)

Type C: een zware milieubelasting (bijv. een afvalwaterzuiveringsinstallatie)

Ondanks het feit dat de Type A bedrijven geen melding meer hoeven te doen bij oprichting en verandering, en deze bedrijven een (zeer) geringe milieubelasting veroorzaken, heeft de Milieudienst IJmond (mede ingegeven door de VROM-inspectie) er voor gekozen om deze bedrijven toch actief te blijven controleren, zij het in afgeslankte vorm. In de praktijk is namelijk gebleken dat inkomende klachten over geluid en geur veelal betrekking hebben op de Type A bedrijven. De voorgestelde bezoekfrequentie voor bedrijven die onder de werkingssfeer van de Wet milieubeheer vallen ziet er als volgt uit:

Type A bedrijven – een gepland bedrijfsbezoek eenmaal per 10 jaar

Type B bedrijven – een gepland bedrijfsbezoek eenmaal per 4 jaar

Type C bedrijven – een gepland bedrijfsbezoek eenmaal per jaar

De zwaarte van de milieubelasting, de lokaal gekozen accenten voor externe veiligheid en verruimde reikwijdte (energiebesparingspotentieel), integrale gebiedsgerichte benadering (lokale omgevingsaspecten), klachtenpatronen en gehanteerde kengetallen zijn een filter om het uiteindelijke uitvoeringsprogramma in te vullen en de individuele inrichtingen te bepalen die bezocht gaan worden. Hieronder is het uiteindelijke aantal geplande controles voor 2012 weergegeven.

<b>Planning controlebezoeken :</b>
2012    80 controles                      (960)

Opgemerkt wordt dat op advies van de (voormalige) VROM-inspectie een controle bestaat uit een begin- en eindcontrole (kop-staart). De VROM-inspectie acht dat voor een dergelijke controle (gemiddeld) 12 uur benodigd is. De Milieudienst IJmond heeft dit overgenomen.

### 3.4. Handhaving Openbare Ruimte.

Voor de openbare ruimte wordt sinds 2003 gewerkt met een Handhavingsprogramma Openbare Ruimte. In dit programma worden de reguliere en specifieke handhavingstaken en -acties opgenomen die door bureau handhaving van de afdeling Uitvoering Openbare Ruimte zijn ingepland voor het betreffende jaar. Vanaf 2012 is het handhavingsprogramma onderdeel van het integrale uitvoeringsprogramma. Voor de handhaving van de openbare ruimte en de aansturing van het bureau handhaving zijn 5,2 fte's beschikbaar. Daarnaast wordt voor de parkeercontrole voor gemiddeld 40 uur per week ingehuurd.

#### 3.4.1 Reguliere taken

Regulier zijn de taken die altijd moeten worden uitgevoerd volgens een min of meer vast schema of na melding. Vaak worden diverse taken in combinatie met elkaar uitgevoerd. Zo worden elke dag door een BOA en een externe parkeercontroleur controles uitgevoerd op het gebied van fiscaal parkeren. In 2012 wordt de parkeercontroleur geleverd door het bedrijf IRIS uit IJmuiden. Tijdens deze controles wordt ook gekeken naar overige parkeerovertredingen als bijvoorbeeld parkeren op de stoep, op laad- en losplaatsen en gehandicaptenparkeerplaatsen.

Een aantal zaken wordt, ondanks dat deze zijn opgenomen als speciale actie (zie verder bij 3. prioriteiten) ook meegenomen in de reguliere rondes. Als voorbeeld kan worden genoemd het overhangend groen. Als tijdens de reguliere werkzaamheden wordt geconstateerd dat groen hinderlijk overhangend, wordt hiertegen opgetreden.

In andere gevallen wordt gereageerd op meldingen van burgers. Dat geldt voor bijvoorbeeld milieu- en afvalklachten. De meldingen komen binnen op het Meldpunt Overlast, rechtstreeks per telefoon of schriftelijk. Op elke melding volgt een reactie. Als de melder heeft aangegeven hier prijs op te stellen, wordt een terugkoppeling gegeven.

Ook de politie treedt handhavend op in de openbare ruimte. Er vindt maandelijks afstemmingsoverleg plaats om elkaar te informeren. Bovendien dient dit overleg om de samenwerking met de politie in het algemeen en met de wijkagenten in het bijzonder verder te optimaliseren.

GEBIEDSGERICHT TOEZICHT	PRIORITEIT	GRONDSLAG	SANCTIE
<b>Verkeer</b>			
Betaald parkeren	<b>GROOT</b>	parkeerverordening	naheffingsaanslag
Parkeervergunningen	<b>GROOT</b>	parkeerverordening	Strafbeschikking
Parkeerexcessen en parkeerovertredingen overig	<b>GROOT</b>	Wegenverkeerswet (WVW)	Strafbeschikking
Verkeerd parkeren (fietsen rond station)	<b>GEMIDDELD</b>	APV	Bestuursdwang
Plaatsen objecten op of langs de weg (containers)	<b>GEMIDDELD</b>	APV	Bestuursdwang of dwangsom
<b>Leefomgeving en recreatie</b>			
Haven en andere openbare wateren	<b>X</b>	Verordening openbare havens en binnenwateren	Bestuursdwang of dwangsom
Loslopende honden	<b>GROOT</b>	APV	Strafbeschikking
Groenendaal, Meermond	<b>n.b.</b>	APV	Strafbeschikking
Illegaal gebruik gemeentegrond	<b>GROOT</b>	APV	
<b>Winkelgebied</b>			
Weekmarkt	<b>X</b>	APV	Bestuursdwang of dwangsom
Terrassen	<b>GROOT</b>	APV	Bestuursdwang of dwangsom
Uitstallingen	<b>GEMIDDELD</b>	APV	Bestuursdwang of dwangsom
<b>Milieu en afval</b>			
Zwerfafval	<b>GROOT</b>	Afvalstoffenverordening en APV	Bestuursdwang of dwangsom
Aanbiedgedrag bedrijfs- en huishoudelijk afval	<b>KLEIN</b>	Afvalstoffenverordening en APV	Bestuursdwang of dwangsom
<b>Totaal fte</b>			

**X** = niet opgenomen in de prioriteitenmatrix

### **3.4.2 Extra werkzaamheden/ nieuwe taken**

Door bureau handhaving worden enkele taken uitgevoerd die oorspronkelijk niet in de capaciteitsplanning waren opgenomen. Zo is er tijdens de reguliere surveillances ook aandacht voor huisnummering (winkelgebied in kader van Keurmerk Veilig Ondernemen) en worden bouwcontainers meegenomen in de rondes van de BOA.

Ook het eerstelijns onderhoud (verhelpen kleine storingen) aan de parkeerautomaten wordt uitgevoerd door de BOA's.

Vanaf medio 2012 moet ook de controle op de drank en horecawet door de gemeente worden uitgevoerd. Op dit moment is nog niet duidelijk hoe de handhaving wordt uitgevoerd. Dit kan met eigen mensen worden gedaan, maar is eventueel ook door een externe partij uit te voeren. Met het laatste wordt voorkomen dat een beperkt aantal medewerkers op de hoogte moeten zijn van specifieke regelgeving. De mate van specialistische kennis en beschikbare uren zal de uiteindelijke keuze bepalen.

Momenteel is een nieuwe Verordening openbaar water Heemstede in voorbereiding. Hierin zijn de regels opgenomen voor een nieuw ligplaatsenbeleid in Heemstede. Bij het inwerking treden van deze nieuwe verordening zal extra tijd moeten worden vrijgemaakt voor handhaving van de regels uit deze verordening. Deze inzet zal meegenomen worden bij de prioriteitenbepaling van het uitvoeringsprogramma 2013.

## 4. Doelstellingen/prioriteiten voor 2012

### 4.1 Brandweer

Met de brandweer is afgesproken dat ze rond de 100 controles (nb. de hercontroles tellen ook als een controle) op jaarbasis gaan doen, dit aantal is vastgelegd in het activiteitenplan (zie artikel 3.2). De zorginstellingen hebben momenteel de hoogste prioriteit.

Het betreft uitgebreide (vaak meerder objecten op een terrein) meervoudige controles. Er wordt momenteel een inhaalslag gemaakt. Het ministerie van infrastructuur en milieu heeft eind 2011 gerapporteerd dat de brandveiligheid bij veel zorginstellingen in alle gemeenten niet op orde is. De Inspectie Leefomgeving en Transport zal dit jaar controleren hoe het gesteld is met de brandveiligheid van de zorginstellingen (aan de hand van aanbevelingen uit rapport van het ministerie) in de gemeenten.

De extra aandacht voor de zorginstellingen zou er toe kunnen leiden dat de VRK dit jaar te weinig uren heeft om naast de zorginstellingen ook genoeg andere objecten te controleren. De afspraak is dat we medio september inventariseren hoeveel capaciteit tot het einde van het jaar nog beschikbaar is. We zullen dan moeten besluiten of we wel of niet extra capaciteit gaan inhuren.

### 4.2 Bouw- en woningtoezicht

Op 3 juni 2010 is van de VROM-inspectie het verzoek ontvangen om deel te nemen aan de quick scan asbest. Uit deze scan bleek dat de in de uitvoering van de gemeentelijke asbesttaken op meerdere onderdelen verbeteringen noodzakelijk waren. In een brief die op 7 januari 2011 van VROM-inspectie is ontvangen worden een aantal suggesties gedaan op het gebied van preventie, proactief toezicht, toezicht bij vergunningverlening, toezicht op en handhaving van de vergunning, samenwerking en informatie-uitwisseling en borging. Op 11 april 2011 is van de VROM-inspectie een verzoek ontvangen om een verbeterplan aan te leveren waarin wordt ingespeeld op hun suggesties om de uitvoering van de gemeentelijke asbesttaken te verbeteren. In verband met een tekort aan capaciteit heeft de afdeling bouwen en woningtoezicht geen gehoor kunnen geven aan dit verzoek. Dit gegeven heeft de VROM-inspectie in haar brief van 30 december 2011 kenbaar gemaakt aan het college en tevens het College van Gedeputeerde Staten hierover geïnformeerd.

Gelet op het maatschappelijke belang, dat op een verantwoorde wijze wordt omgegaan met asbest en dan met name met het verwijderen ervan, dient alsnog invulling te worden gegeven aan de door de VROM-inspectie gedane suggesties voor het verbeteren van gemeentelijke taken met betrekking tot asbestverwijdering. Indien invulling wordt gegeven aan de keuze 5 om de openstaande vacature in te vullen zal dit opgepakt worden.

### 4.3 Handhaving openbare ruimte

Op grond van eigen waarneming door de GOA's, op basis van meldingen bij het Meldpunt Overlast en vooral naar aanleiding van de resultaten van de Wijkscan en de Veiligheidsmonitor, is voor 2012 een aantal specifieke handhavingacties opgenomen.

#### **Prioriteit zeer groot**

##### veiligheid op de weg -> rond scholen

Gebleken is dat continuïteit in de handhaving van groot belang is. De aanpak van de veiligheid rond scholen is daarom nog steeds onderdeel van het handhavingsprogramma. In aanvulling op de aangekondigde acties in samenwerking met de lokale politie bij het begin van het schooljaar en na de voorjaarsvakantie worden onaangekondigde controles bij de scholen gehouden. Op die manier kan worden bereikt dat de ouders ook gedurende het jaar zich aan de regels blijven houden en niet alleen rond de aangekondigde acties.

##### veiligheid op de weg -> fietsers op trottoirs

Regelmatig komen er klachten binnen van fietsers in gebieden waar dit niet gewenst is. Dit betreft een paar kleine doorsteken (Binnendoor, onderdoorgang Drenthelaan – Raadhuisstraat) en de weekmarkt. Door hierop enkele acties te plannen, kan hier specifieke aandacht aan worden gegeven.

### **Prioriteit groot**

#### Hondenpoep

Op de tweede plaats van de Veiligheidsmonitor staat hondenpoep. De handhavingactiviteiten ten aanzien van de overlast door hondenpoep worden omgeven door een publiciteitscampagne, zodat het effect wordt vergroot. Vanaf 2011 zijn de GOA's meer actief in de avonduren. Hierdoor wordt de "pakkans" vergroot.

#### Parkeeroverlast en -excessen

Op de derde plaats staat de parkeeroverlast in de wijken. De parkeeroverlast, die voornamelijk in de avonduren aanwezig is, wordt in samenwerking met de lokale politie aangepakt. Omdat ook de brandweer bij calamiteiten problemen heeft met foutgeparkeerde auto's, wordt ook met deze hulpdienst samengewerkt. De aanpak vindt wijksgewijs plaats.

#### Illegaal gebruik gemeentegrond

Samen met de afdeling Voorbereiding Openbare Ruimte wordt wijksgewijs (totaal 4 keer in 2012) gekeken waar illegaal gebruik gemaakt wordt van gemeentelijk groen. Afhankelijk van de situatie worden vervolgstappen genomen. Dit kan variëren tussen het maken van concrete afspraken (zoals plantsoenadoptie) of aanschrijving.

### **Prioriteit gemiddeld**

#### Fietswrakken

De acties ter verwijdering van fietswrakken in de gemeente blijven nodig, omdat fietswrakken de druk op de beschikbare stallingcapaciteit verhogen. Bovendien leidt de aanwezigheid van fietswrakken tot ongewenste verloederding van de openbare ruimte. Ook in 2012 vindt daarom elk kwartaal een actie plaats. Na merken van de fietsen worden deze na een bepaalde periode weggehaald en opgeslagen. Indien de fietsen niet worden afgehaald binnen de vastgestelde termijn, worden de restantfietsen overgedragen aan derden.

#### Overhangend groen

Naar aanleiding van de acties bij overhangend groen in 2009 en 2010 is gebleken dat het beleid in sommige situaties te strikt is c.q. te strikt wordt toegepast. Op 25 januari 2011 is daarom een wijziging van het beleid vastgesteld, waarbij is aangesloten bij het beleid dat omliggende gemeenten hanteren. Concreet betekent dit dat er heldere afspraken zijn gemaakt over de maatvoering van de doorgang. Daarbij is ook rekening gehouden met incidentele objecten, zoals bomen, lichtmasten etc. Op basis van dit aangepaste beleid worden er in de herfstperiode wederom acties gehouden om dit te beteugelen. De actie zal worden begeleid door goede voorlichting in de lokale pers, zodat burgers tijdig weten wat wel en niet is toegestaan. Deze actie staat los van de inzet op meldingen.

## **4.4 Inzet specifieke acties van bureau Handhaving**

<b>Prioriteit</b>	<b>Actie</b>	<b>Planning</b>	<b>Capaciteitsinzet handhaving</b>
<b>zeer groot</b>	veiligheid rond school	Bij begin en halverwege schooljaar en op onaangekondigde momenten in samenwerking met politie verkeerscontroles	200 uur
<b>Zeer groot</b>	veiligheid op trottoirs	Overdag op een aantal locaties acties op fietsen op het trottoir te beperken	25 uur
<b>groot</b>	hondenpoep	Zoveel mogelijk in de vroege avonduren	100 uur
<b>groot</b>	parkeeroverlast en -excessen	Wijksgewijs wekelijks in de avonduren i.c.m. politie-inzet	200 uur
<b>groot</b>	illegaal gebruik gemeentegrond	Wijksgewijs in vier keer een ronde i.s.m. VOR om locaties van illegaal gebruik gemeentegroen in kaart te brengen	80 uur
<b>gemiddeld</b>	fietswrakken	Vier maal per jaar verwijderen van fietswrakken in de hele gemeente	150 uur
<b>gemiddeld</b>	overhangend groen	Onderhoudscontroles in de herfstperiode met verzoek groen terug te snoeien. Na eerste waarschuwing eventueel vervolgactie	150 uur
<b>Totaal inzet</b>			905 uur



## **BIJLAGE 1**

- Tabel 1: capaciteitsberekening bouw- en woningtoezicht op basis van optimaal toezicht
- Tabel 2: capaciteitsberekening bouw- en woningtoezicht op basis van minimaal toezicht
- Tabel 3: benodigde fte's voor toezicht op de activiteit bouwen op basis van toezichtmomenten





TABEL 1 : CAPACITEITSBEREKENING BOUW- EN WONINGTOEZICHT OP BASIS VAN OPTIMAAL TOEZICHT						
	PRIORITEIT	AANTAL FREQUENTIE HANDHAVINGSZAKEN VERGUNNINGEN	GRONDSLAG CAPACITEITSBEREKENING	BEREKENING VAN DE GRONDSLAG	BENODIGDE CAPACITEIT IN UREN	BENODIGDE CAPACITEIT IN FTE
<b>VERGUNNINGGERICHT TOEZICHT</b>						
<i>Omgevingsvergunning activiteit bouwen</i>						
bouwsom tot € 100.000,--	GROOT	36	aantal x toezichtmoment x uren	36 X 8 X 1,25	360	0,27
bouwsom van € 100.000,-- to € 1.000.000,--	GROOT	18	aantal x toezichtmoment x uren	18 X 12 x 2,5	432	0,32
bouwsom van meer dan € 1.000.000,--	GROOT	5	aantal x toezichtmoment x uren	5 x 12 x 3,5	210	0,155
uitbouw, aanbouw, bijgebouw, dakkapel, gevelwijziging	GROOT	75	aantal x toezichtmoment x uren	75 x 4 x 1,25	375	0,28
bouwwerk geen gebouw zijnde	GEMIDDELD	3	aantal x toezichtmoment x uren	3 x 3 x 1	9	0,007
tijdelijke bouwwerken	GEMIDDELD	2	aantal x toezichtmoment x uren	2 x 7 x 1,15	16	0,011
<i>Omgevingsvergunning activiteit slopen</i>						
controle op sloop zonder asbest	GEMIDDELD	10	aantal x toezichtmoment x uren	10 x 2 x 2	40	0,03
controle op sloop met asbest	ZEER GROOT	30	aantal x toezichtmoment x uren	30 x 4 x 2	240	0,18
<i>Omgevingsvergunning activiteit monument</i>						
Rijksmonumenten en gemeentelijke monumenten	GROOT	5	aantal x toezichtmoment x uren	5 x 6 x 1,75	53	0,035
<b>OBJECTGERICHT TOEZICHT</b>						
brandveilig gebruik		PM	PM			brandweer
milieu		PM	PM			milieudienst IJmond
<b>GEBIEDSGERICHT TOEZICHT</b>						
<i>bouwen</i>						
vergunningvrij bouwen	GROOT	50	aantal controles per jaar x uren	50 x 3	150	0,11
illegale bouw	GROOT	continu	aantal controles per jaar x uren	12x 4	48	0,035
<i>slopen</i>						
illegale sloop zonder asbest	GEMIDDELD	continu	aantal controles per jaar x uren	12 x 4	48	0,035
illegale sloop met asbest	ZEER GROOT	continu	aantal controles per jaar x uren	12 x 4	48	0,035
<i>ruimtelijke ordening</i>						
wonen in strijd met bestemming	GROOT	continu	aantal controles per jaar x uren	4x 4	16	0,012
gebruik kantoor/detailhandel/ horeca, etc. in strijd met bestemming	KLEIN	continu	aantal controles per jaar x uren	4x4	16	0,012
<i>bag</i>						
niet aanbrengen huisnummerbordjes na toewijzing huisnummer	ZEER KLEIN	periodiek	aantal controles per jaar x uren	2 x 4	8	0,005
illegaal aanbrengen huisnummerbordjes	ZEER KLEIN	periodiek	aantal controles per jaar x uren	2 x 4	8	0,005
<b>Totaal fte</b>						<b>1,537</b>

TABEL 2 : CAPACITEITSBEREKENING BOUW- EN WONINGTOEZICHT OP BASIS VAN MINIMAAL TOEZICHT						
	PRIORITEIT	AANTAL FREQUENTIE HANDHAVINGSZAKEN VERGUNNINGEN	GRONDSLAG CAPACITEITSBEREKENING	BEREKENING VAN DE GRONDSLAG	BENODIGDE CAPACITEIT IN UREN	BENODIGDE CAPACITEIT IN FTE
<b>VERGUNNINGGERICHT TOEZICHT</b>						
<i>Omgevingsvergunning activiteit bouwen</i>						
bouwsom tot € 100.000,--	GROOT	36	aantal x toezichtmoment x uren	36 X 2 X 1,25	90	0,06
bouwsom van € 100.000,-- to € 1.000.000,--	GROOT	18	aantal x toezichtmoment x uren	18 X 8 x 2,5	360	0,26
bouwsom van meer dan € 1.000.000,--	GROOT	5	aantal x toezichtmoment x uren	5 x 10 x 3,5	175	0,13
uitbouw, aanbouw, bijgebouw, dakkapel, gevelwijziging	GROOT	75	aantal x toezichtmoment x uren	75 x 1 x 1,25	94	0,07
bouwwerk geen gebouw zijnde	GEMIDDELD	3	aantal x toezichtmoment x uren	3 x 1 x 1	3	0,003
tijdelijke bouwwerken	GEMIDDELD	2	aantal x toezichtmoment x uren	2 x 2 x 1,15	5	0,004
<i>Omgevingsvergunning activiteit slopen</i>						
controle op sloop zonder asbest	GEMIDDELD	10	aantal x toezichtmoment x uren	10 x 1 x 2	20	0,01
controle op sloop met asbest	ZEER GROOT	30	aantal x toezichtmoment x uren	30 x 2 x 2	120	0,08
<i>Omgevingsvergunning activiteit monument</i>						
Rijksmonumenten en gemeentelijke monumenten	GROOT	5	aantal x toezichtmoment x uren	5 x 1 x 1,75	9	0,035
<b>OBJECTGERICHT TOEZICHT</b>						
brandveilig gebruik		PM	PM			brandweer
milieu		PM	PM			milieudienst IJmond
<b>GEBIEDSGERICHT TOEZICHT</b>						
<i>bouwen</i>						
vergunningvrij bouwen	GROOT	50	aantal controles per jaar x uren	50 x 1	50	0,037
illegale bouw	GROOT	continu	aantal controles per jaar x uren	12x 1	12	0,035
<i>slopen</i>						
illegale sloop zonder asbest	GEMIDDELD	continu	aantal controles per jaar x uren	12 x 1	12	0,009
illegale sloop met asbest	ZEER GROOT	continu	aantal controles per jaar x uren	12 x 1	12	0,009
<i>ruimtelijke ordening</i>						
wonen in strijd met bestemming	GROOT	continu	aantal controles per jaar x uren	4x 1	4	0,003
gebruik kantoor/detailhandel/ horeca, etc. in strijd met bestemming	KLEIN	continu	aantal controles per jaar x uren	4x1	4	0,003
<i>bag</i>						
niet aanbrengen huisnummerbordjes na toewijzing huisnummer	ZEER KLEIN	periodiek	aantal controles per jaar x uren	1 x 4	4	0,003
illegaal aanbrengen huisnummerbordjes	ZEER KLEIN	periodiek	aantal controles per jaar x uren	1 x 4	4	0,003
<b>Totaal fte</b>						<b>0,754</b>

TABEL 3 : BENODIGDE FTE'S VOOR TOEZICHT OP DE ACTIVITEIT BOUWEN OP BASIS VAN TOEZICHTMOMENTEN																						
type bouwwerk	uren per controle	aantal vergunningen	toezichtmomenten		aantal controles	uurbesteding per toezichtmoment												totaal uren	gem. uren	grondslag aantal x uren	capaciteit in uren	fte obv 1350 uur
			minimaal	maximaal		1	2	3	4	5	6	7	8	9	10	11	12					
bouwsom tot € 100.000,--		36	2	8	8													10		36 x 10	360	0,27
	1 uur					1			1			1	1	1				6	1,25			
	2 uur								1	1							4					
bouwsom van € 100.000,-- tot € 1.000.000,--		18	8	12	20												24		18 x 24	432	0,32	
	1 uur					1	1	1	2	2		2	3		2	2		16	2			
	2 uur									3							8					
bouwsom van meer dan € 1.000.000,--		5	10	12	37												46		5 x 46	210	0,155	
	1 uur					1	1	1	3	3	5	5	5	1	5			30	3,8			
	2 uur														5	3	16					
uitbouw, aanbouw, bijgebouw, dakkapel, gevelwijziging		75	2	4	4												5		75 x 5	375	0,28	
	1 uur					1					1						3	1,25				
	2 uur								1								2					
bouwwerken geen gebouw zijnde		3	1	3	4												4		3 x 4	12	0,008	
	1 uur					1			1	1							4	1				
	2 uur																					
tijdelijke bouwwerken		5	2		5												8		5 x 8	40	0,011	
	1 uur					1		1		1	1		2				8	1,15				
	2 uur																					
vergunningvrij bouwen		50	1	3													3		50 x 3	150	0,11	
	1 uur								1	1							3	1				
	2 uur																					
<b>Totaal fte's</b>																					<b>1,154</b>	



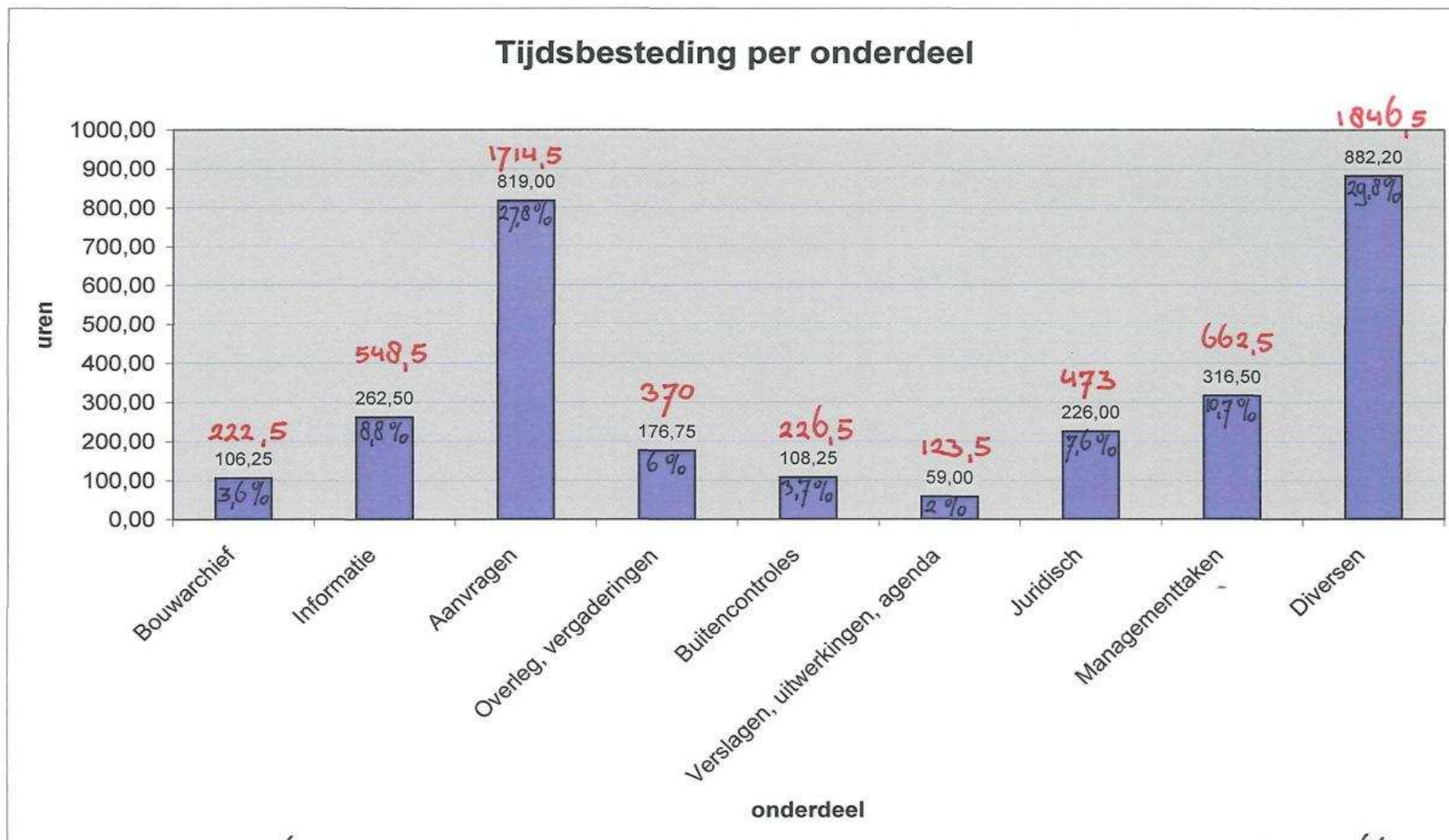
## **BIJLAGE 2**

- Monitoring afdeling bouw- en woningtoezicht



MONITORING GEDURENDE 17 WEKEN							
Onderdeel \ Medewerker	Ad	Ben	Charich	John	Mark	Pascale	Tot.
<b>Bouwarchief</b>	0,00	25,25	19,00	3,75	9,75	48,50	106,25
Inzage analoog		7,00	9,25	1,75	2,25	23,75	44,00
Inzage digitaal		2,75	3,25	1,25	0,00	18,75	26,00
Behandeling verzoek per mail/telefoon		15,50	6,50	0,75	7,50	3,50	33,75
Rekeningen makelaars		0,00	0,00	0,00	0,00	2,50	2,50
<b>Informatieverstrekking</b>	0,00	62,50	31,75	58,75	72,00	37,50	262,50
Beoordelen tekeningen vergunningvrij bouwen		2,25	1,25	1,25	12,00	0,00	16,75
Informatie verg.vrij bouwen (telefonisch/balie)		4,25	0,75	6,25	10,75	12,25	34,25
Bestemmingsplan informatie		24,50	16,00	16,25	1,00	0,00	57,75
Bestemmingsplan i.c.m. vergunningvrij		8,75	4,25	12,25	33,25	1,25	59,75
Telefonische info algemeen		22,75	9,50	22,75	15,00	24,00	94,00
<b>Aanvragen</b>	0,00	261,25	258,75	69,50	49,75	179,75	819,00
Inboeken aanvragen		11,00	11,75	0,00	0,00	78,00	100,75
Controle aanvragen i.v.m. BPO		1,50	0,00	14,50	0,00	0,00	16,00
Controle volledigheid		19,75	0,00	4,75	0,00	0,00	24,50
Coördinatie adviezen (VOR, VRK, Rijnland, PBT)		1,75	6,00	0,75	0,00	0,00	8,50
Bouwbesluittoets		32,50	1,50	0,00	0,00	0,00	34,00
Publicatie		1,25	0,00	0,25	0,00	14,25	15,75
Behandelstappen aanvraag en correspondentie		192,50	238,75	10,50	49,75	43,75	535,25
Vaststellen leges		1,00	0,75	7,00	0,00	43,75	52,50
Monumenten		0,00	0,00	31,75	0,00	0,00	31,75
<b>Overleg, vergaderingen</b>	34,00	25,00	18,00	49,00	40,50	10,25	176,75
Bouwplanoverleg	6,00	5,50	0,00	6,75	8,50	0,00	26,75
Welstandsvergadering	16,00	2,50	0,00	16,25	0,00	0,00	34,75
Bezwaarschriftencommissie		0,25	4,75	0,00	22,00	0,00	27,00
Werkoverleg	12,00	16,75	13,25	11,25	10,00	10,25	73,50
Zitting rechtbank		0,00	0,00	14,75	0,00	0,00	14,75
<b>Buitencontroles</b>	0,00	32,00	71,25	5,00	0,00	0,00	108,25
Controle vergunningvrij		4,00	0,00	0,00	0,00	0,00	4,00
Controle vergunningen		22,00	60,25	0,00	0,00	0,00	82,25
Controle klachten		1,50	10,00	5,00	0,00	0,00	16,50
Controle BAG		0,00	1,00	0,00	0,00	0,00	1,00
Controle aanschrijvingen		4,50	0,00	0,00	0,00	0,00	4,50
<b>Verslagen, uitwerkingen, agenda</b>	22,00	1,75	0,50	21,00	11,75	2,00	59,00
Verslag BPO		0,00	0,00	0,50	11,75	0,00	12,25
Verslag welstand	20,00	1,75	0,00	20,50	0,00	0,00	42,25
Agenda welstand	2,00	0,00	0,50	0,00	0,00	2,00	4,50
<b>Juridisch</b>	0,00	14,25	1,25	27,75	182,75	0,00	226,00
Vooranschrijvingen		4,25	1,25	7,00	20,50	0,00	33,00
Definitieve aanschrijvingen		0,75	0,00	0,00	0,00	0,00	0,75
Zienswijzen afwijken bestemmingsplan		2,50	0,00	2,25	43,00	0,00	47,75
Voorstel college bezwaar		0,00	0,00	0,00	45,50	0,00	45,50
Implementeren nieuwe regelgeving		0,00	0,00	18,50	71,25	0,00	89,75
Sketchup		6,75	0,00	0,00	0,00	0,00	6,75
Invordering		0,00	0,00	0,00	2,50	0,00	2,50
<b>Managementtaken</b>	255,00	0,00	0,00	61,50	0,00	0,00	316,50
Algemeen	255,00	0,00	0,00	37,00	0,00	0,00	292,00
OR		0,00	0,00	24,50	0,00	0,00	24,50
<b>Diversen</b>	216,00	100,50	183,25	223,20	69,25	90,00	882,20
WMO		0,00	17,50	0,00	0,00	0,00	17,50
Huisnummering		0,00	60,00	0,00	0,00	37,50	97,50
CBS		0,00	2,00	0,00	0,00	0,00	2,00
Applicatiebeheer		47,50	9,25	2,00	0,00	0,00	58,75
Wijzigingen reclame-uitingen		1,50	0,00	0,00	0,00	0,00	1,50
Gebruik gemeentegrond / plaatsen kranen		6,75	10,25	0,00	0,00	0,00	17,00
Cursussen		6,00	3,75	0,00	0,00	0,00	9,75
Verjaardagen / recepties	6,00	4,25	1,25	13,00	0,00	2,50	27,00
Bijhouden vakliteratuur / jurisprudentie	60,00	9,25	12,25	34,75	36,25	0,00	152,50
Algemene administratie	150,00	25,25	65,25	171,20	21,75	50,00	483,45
Bijhouden website		0,00	1,75	2,25	11,25	0,00	15,25

### Tijdsbesteding per onderdeel

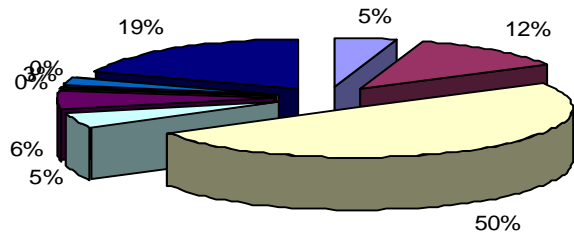


17 weken = 2956,45 uur  
 jaarbasis = 7538 - 1350 = 6188 uur  
 ↳ vacature

2956,45 uur = 47,777% van jaartotaal (6188 uur)  
 Voorbeeld:  $106,25 : 47,777 \times 100 \approx 222,5$  uur.

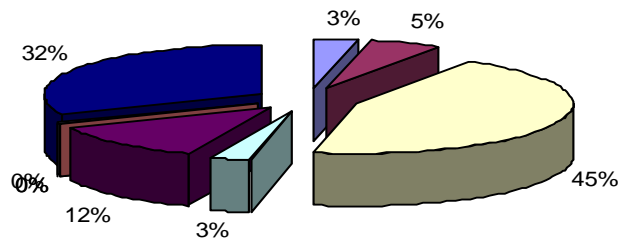


Percentages Ben



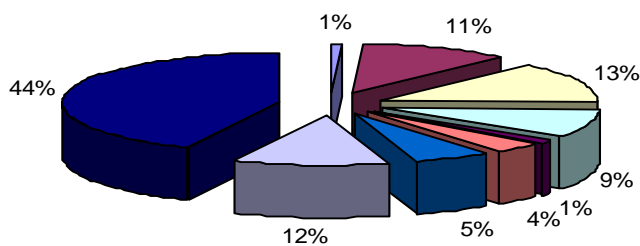
- Bouw archief
- Informatie
- Aanvragen
- Overleg, vergaderingen
- Buitencontroles
- Verslagen, uitwerkingen, agenda
- Juridisch
- Managementtaken
- Diversen

Percentages Charich



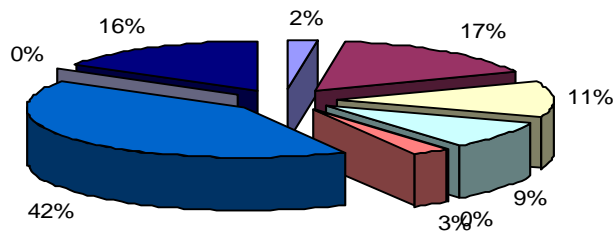
- Bouw archief
- Informatie
- Aanvragen
- Overleg, vergaderingen
- Buitencontroles
- Verslagen, uitwerkingen, agenda
- Juridisch
- Managementtaken
- Diversen

Percentages John



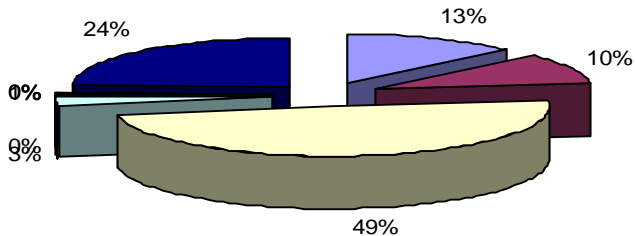
- Bouw archief
- Informatie
- Aanvragen
- Overleg, vergaderingen
- Buitencontroles
- Verslagen, uitwerkingen, agenda
- Juridisch
- Managementtaken
- Diversen

Percentages Mark



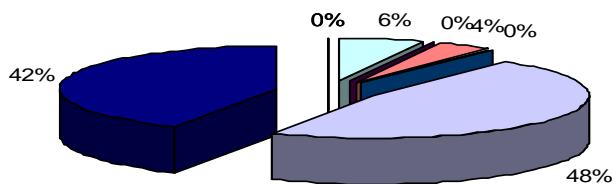
- Bouw archief
- Informatie
- Aanvragen
- Overleg, vergaderingen
- Buitencontroles
- Verslagen, uitwerkingen, agenda
- Juridisch
- Managementtaken
- Diversen

Percentages Pascale



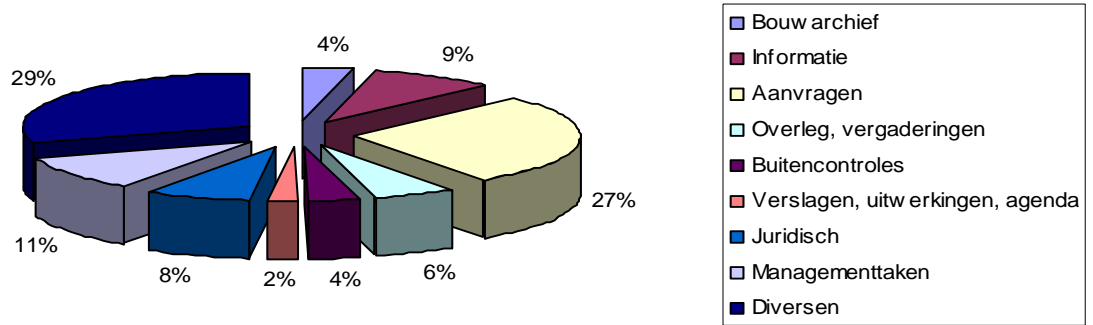
- Bouw archief
- Informatie
- Aanvragen
- Overleg, vergaderingen
- Buitencontroles
- Verslagen, uitwerkingen, agenda
- Juridisch
- Managementtaken
- Diversen

Ad

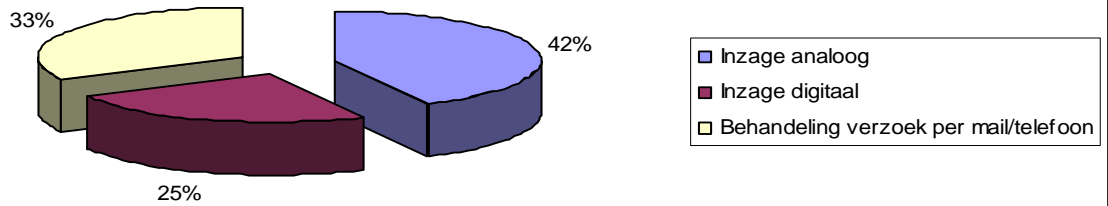


- Bouw archief
- Informatie
- Aanvragen
- Overleg, vergaderingen
- Buitencontroles
- Verslagen, uitwerkingen, agenda
- Juridisch
- Managementtaken
- Diversen

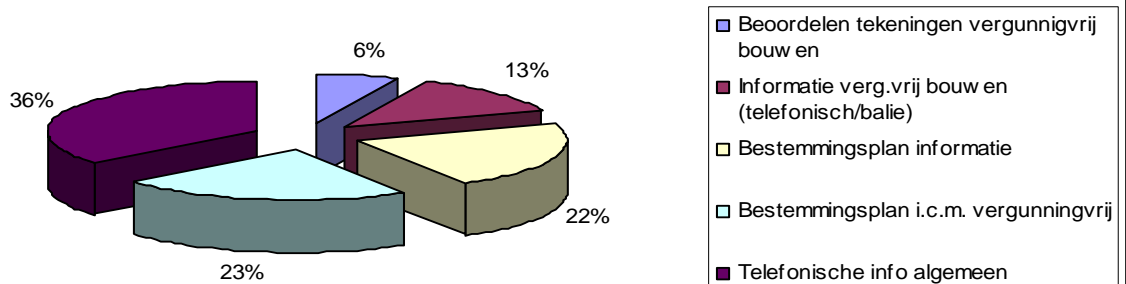
### Percentages onderdelen



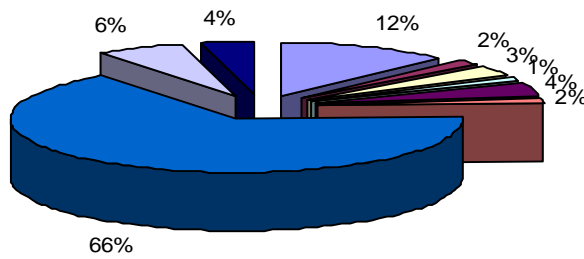
### Percentages bouwarchief



### Percentages informatieverstrekking

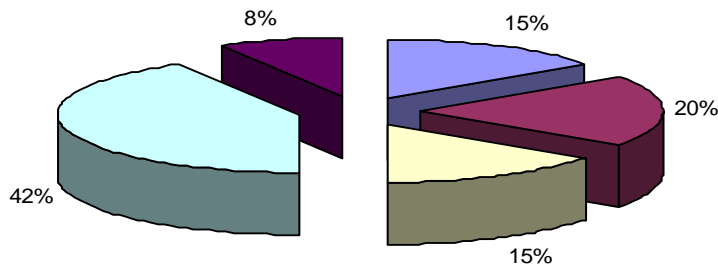


### Percentages aanvragen



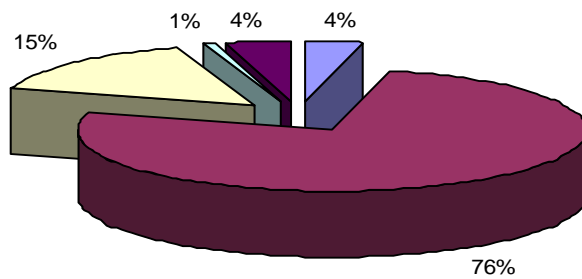
- Inboeken aanvragen
- Controle aanvragen i.v.m. BPO
- Controle volledigheid
- Coördinatie adviezen (VOR, VRK, Rijnland, PBT)
- Bouw besluitoets
- Publicatie
- Behandelstappen aanvraag en correspondentie
- Vaststellen leges
- Monumenten

### Percentages overleg,vergaderingen



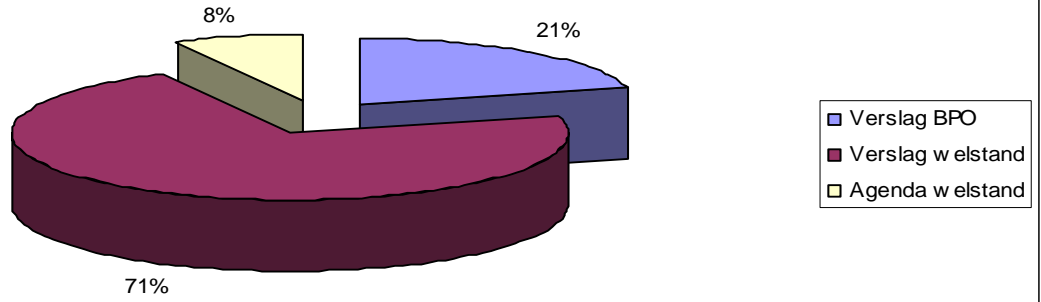
- Bouw planoverleg
- Welstandsvergadering
- Bezw aarschriftencommissie
- Werkoverleg
- Zitting rechtbank

### Percentages buitencontrole

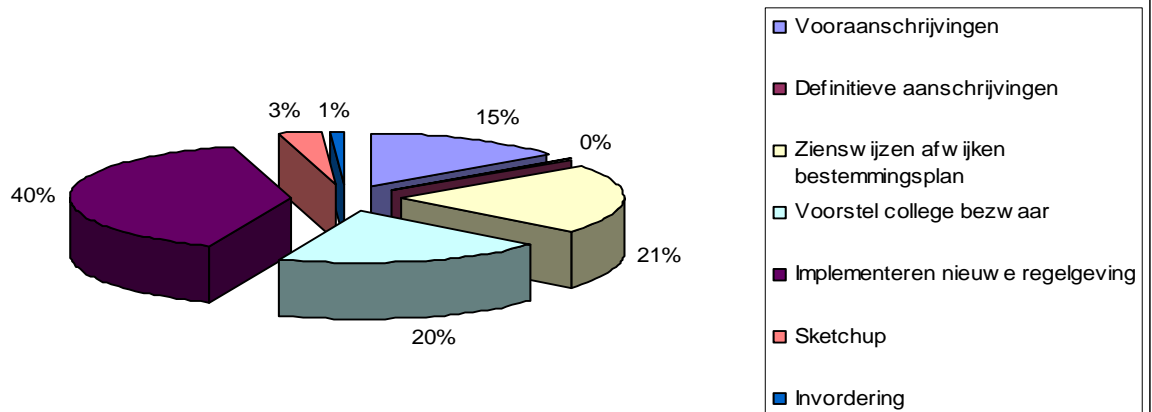


- Controle vergunningvrij
- Controle vergunningen
- Controle klachten
- Controle BAG
- Controle aanschrijvingen

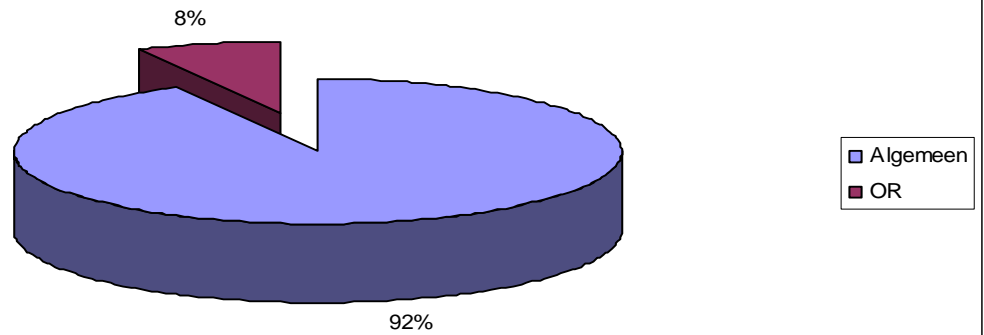
### Percentages verslagen,uitwerkingen,agenda



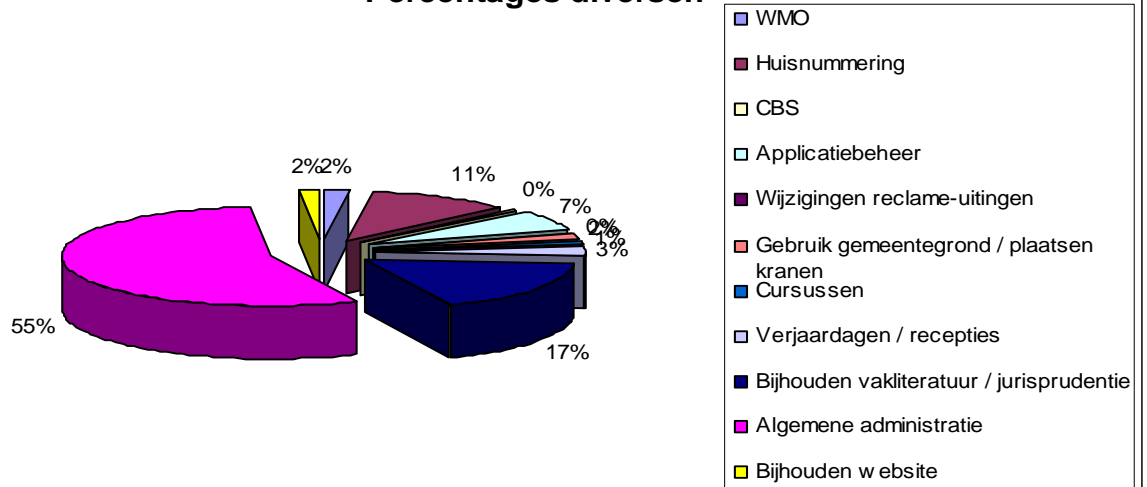
### Percentages juridisch



### Percentages managementtaken



## Percentages diversen



### **BIJLAGE 3**

- Bestuurlijke prioriteiten





Bijlage 3	BESTUURLIJKE PRIORITEITEN
<ul style="list-style-type: none"> <li>(gt) maatschappelijke gebouwen, (kinder)dagverblijven, scholen, zorg, ziekenhuis, sport</li> <li>(vt) controle asbestverwijdering</li> <li>(gt) sloop met asbest</li> <li>(ot) ontbreken gebruiksvergunning / melding op grond gebruiksbesluit</li> <li>(ot) overtreden voorschriften van gebruiksvergunning/melding</li> <li>(ot) uitbouw, aanbouw, bijgebouw, dakkapel, gevelwijziging</li> <li>(ot) ontbreken of defecte blusmiddelen</li> <li>(ot) blokkeren, afsluiten of defecte vluchtroutes/NU/blusmiddelen/rookbrandscheidingen/sprinkler/ontruiming/BMI/RWA</li> <li>(ot) overschrijden maximaal aantal personen</li> <li>(ot) brandveiligheid grote evenementen</li> <li>(gt) veiligheid op de weg</li> </ul>	<b>ZEER GROOT</b>
<ul style="list-style-type: none"> <li>(vt) bouwsom tot € 100.000,--</li> <li>(vt) bouwsom van € 100.000,-- tot € 1.000.000,--</li> <li>(vt) bouwsom van meer dan € 1.000.000,--</li> <li>(vt) uitbouw, aanbouw, bijgebouw, dakkapel, gevelwijziging</li> <li>(gt) vergunningvrij bouwen artikel 2 van de BOR</li> <li>(gt) vergunningvrij bouwen artikel 3 van de BOR</li> <li>(gt) woningen</li> <li>(gt) woongebouwen, appartementen, kamerverhuur</li> <li>(gt) logiesgebouw/restaurant/café/horeca/bedrijf/kantoor/winkel</li> <li>(gt) aan-/uit-/bijgebouw, dakkapel, gevelwijziging voorzijde</li> <li>(gt) aan-/uit-/bijgebouw, dakkapel, gevelwijziging achter-/zijkant</li> <li>(gt) bouwen zonder monumentenvergunning</li> <li>(gt) wonen in strijd met bestemming (illegale activiteiten)</li> <li>(ot) brandveiligheid kleine evenementen (buurt/straatfeesten)</li> <li>(gt) zwerfafval</li> <li>(gt) hinderlijk gedrag</li> <li>(gt) betaald parkeren</li> <li>(gt) parkeervergunningen</li> <li>(gt) terrassen</li> <li>(gt) evenementen</li> <li>(gt) illegaal gebruik (openbare) gemeentegrond</li> <li>(gt) hondenpoep</li> <li>(gt) loslopende honden</li> <li>(gt) verbod op honden</li> <li>(gt) parkeerexcessen</li> </ul>	<b>GROOT</b>
<ul style="list-style-type: none"> <li>(vt) bouwwerken geen gebouw zijnde</li> <li>(vt) tijdelijke bouwwerken</li> <li>(vt) controle wijzigen monument</li> <li>(gt) bouwwerken geen gebouw zijnde (airco's, schotels, reclame)</li> <li>(vt) controle sloop inclusief veiligheid sloofterrein/omgeving</li> <li>(gt) sloop zonder asbest</li> <li>(ot) ontbreken vereiste documenten, logboeken en certificaten</li> <li>(ot) in werking zonder melding</li> <li>(ot) niet naleven voorschriften Activiteitenbesluit type a</li> <li>(ot) niet naleven voorschriften agrarische AmvB</li> <li>(ot) controle besluit Bodemkwaliteit</li> <li>(ot) ongewone voorvallen hoofdstuk 17 Wet Milieubeheer</li> <li>(ot) geluidsoverlast evenementen</li> <li>(gt) plaatsen objecten op en langs de openbare weg (containers)</li> <li>(gt) reclameborden en spandoeken</li> <li>(gt) overhangend groen</li> <li>(gt) verkeerd parkeren</li> <li>(gt) uitstalling</li> <li>(gt) zonder vergunning kappen</li> <li>(gt) zonder vergunning uitrit realiseren</li> </ul>	<b>GEMIDDELD</b>
<ul style="list-style-type: none"> <li>(gt) bouwen zonder vergunning overig</li> <li>(gt) strijd met welstandsbeleid/advies</li> <li>(ot) niet naleven voorschriften Activiteitenbesluit type c</li> <li>(ot) niet naleven voorschriften Activiteitenbesluit type b</li> <li>(gt) gebruik kantoor/detailhandel/bedrijf/ horeca/maatschappelijke in strijd met bestemming</li> <li>(gt) afvaldumping en ongewone voorvallen hfd 17 Wm</li> <li>(gt) dumpingen</li> <li>(gt) drank- en horecawet</li> <li>(gt) aanbiedgedrag bedrijfs-huisafval</li> <li>(gt) plakken en kladden</li> <li>(gt) collecteren</li> <li>(gt) vuur stoken</li> <li>(gt) natuurlijke behoefte doen</li> <li>(gt) verspreiden van gedrukte stukken</li> <li>(gt) rijden over bermen</li> <li>(gt) wet op de kansspelen</li> <li>(gt) straatartiesten</li> <li>(gt) standplaatsen</li> </ul>	<b>KLEIN</b>
<ul style="list-style-type: none"> <li>(gt) staat van bestaande gebouwen en bouwwerken</li> <li>(ot) in werking zonder vergunning</li> <li>(ot) lozingen buiten inrichting</li> <li>(gt) niet aanbrengen huisnummerbordjes na toewijzing huisnummer</li> <li>(gt) illegaal aanbrengen huisnummerbordjes</li> <li>(gt) verbranden afval stoffen</li> </ul>	<b>ZEER KLEIN</b>

