

# **Ruimte voor kwaliteit**

## **HORECABELEID DEVENTER**

**2009-2014**

Definitief

Aangepaste VERSIE 18-05-2009

In opdracht van Gemeentebestuur van Deventer

Uitvoering: Eenheid Ruimte en samenleving, cluster samenleving en inrichting, team ruimte en economie en cluster veiligheid en toezicht, team vergunningen i.s.m. horeca Deventer, Politie Deventer, Brandweer Deventer en enkele Brinkbewoners.

o.l.v. B@S Consultants, Paul Rodenburg

## Inhoudsopgave

1. Inleiding	
1.1.    aanleiding	3
1.2.    werkwijze	3
1.3.    status en procedure	4
1.4.    Zorgvuldige voorbereiding	4
2. Missie	6
3. Markt en marktontwikkeling	
3.1.    aanbodstructuur	7
3.2.    draagvlak en vraagstructuur	8
3.3.    raming economisch functioneren marktruimte	10
3.4.    conclusies	11
4. Groei van de horeca	
4.1.    nadere overwegingen beleid	12
4.2.    hoofdlijn visie horecabeleid	13
4.3.    categorie-indeling	14
4.4.    sectorindeling	15
4.5.    opening- en sluitingstijden horeca	16
4.6.    uitbreiding horeca	18
4.7.    terrassen en horeca	19
4.8.    evenementen	21
4.9.    uitwerking bestemmingsplan	22
5. Tegengaan negatieve effecten	
5.1.    openbare ruimte en verkeer	24
5.2.    milieubeleid	24
5.3.    veilig uitgaan: openbare orde en veiligheid	25
5.4.    wet Bibob, ongewenste ondernemers	27
5.5.    paracommercialisme	27
6. Uitwerking van beleid	
6.1.    inleiding	33
6.2.    typegericht horecabeleid, uitwerking categorie-indeling	33
6.3.    hoofdlijnen horeca in de binnenstad	36
6.4.    horeca in de buitenstad en buitengebied	40
7. Handhaving	
7.1.    Inleiding	45
7.2.    handhavingsactiviteiten	47
7.3.    handhavingsprotocol	49
7.4.    Rookverbod	54
7.5.    communicatie	54
7.6.    slotopmerkingen	55
8. Organisatie, Communicatie en Coördinatie	56
9. Maatregelen op een rij	58

## Bijlagen

## **1. INLEIDING**

**De gemeente Deventer werkt aan een leefbare en attractieve stad. In die stad moeten inwoners, bezoekers en ondernemers zich thuis voelen. Daarbij is een gevarieerd en goed functionerend voorzieningenaanbod nodig. In dat aanbod speelt de horeca een belangrijke rol.**

**Uitgangspunt van het nieuwe horecabeleid is dat het zo integraal mogelijk is opgesteld. Het nieuwe beleid moet helder, uitvoerbaar en handhaafbaar zijn.**

**Op basis van onderzoek en uitgebreid overleg met betrokken partijen wordt in deze nota nieuw horecabeleid geformuleerd voor de periode 2009-2014. Doel van dat nieuwe beleid is 'Groei van de horeca en minder negatieve effecten.'**

### **1.1 Aanleiding: behoefte aan nieuw beleid voor horeca**

Het huidig horecabeleid van de gemeente Deventer dateert uit 1986 en is aangevuld in 1993. Ruim tien jaar later bleek er steeds vaker behoefte aan een actualisatie van het horecabeleid, onder meer voor:

- a. de in de horecanota van 1986 geformuleerde categorie-indeling horecabedrijven en de in de aanvulling van 1993 toegevoegde sectorindeling/maximumstelsel. In de praktijk maken de categorie-indeling en het sectoren/maximumstelsel het moeilijk nieuwe (vormen van) horeca te vestigen.
- b. De relatie van horecabeleid met andere beleidsvelden, zoals toerisme en recreatie (evenementen), openbare orde en veiligheid (geweld en veiligheid uitgaansuren), alcoholmatigingsbeleid en bijvoorbeeld horecaontwikkeling buiten de binnenstad. Ook de wijze van handhaving verdient opnieuw aandacht.
- c. een helder juridisch toetsingskader, zoals een eenduidige definitie van het begrip "horecabedrijf", een hanteerbare categorie-indeling en sectorenindeling, maar ook sluitingstijdenbeleid, terrassenbeleid, beleid ten aanzien van ondersteunende horeca en paracommercialisme, een toetsingskader voor inpandige uitbreiding en splitsing van panden.
- d. knelpunten bij de handhaving.

### **1.2 Werkwijze: integrale opzet en brede consultatie**

In 2005 is door B@S Consultants een marktverkenning uitgevoerd en advies opgesteld voor het opstellen van een nieuw horecabeleidsplan. Met de Startnota Horecabeleid als uitgangspunt is in 2006-2007 een breed overleg geweest met vertegenwoordigers van bewoners en horecaondernemers, brandweer en politie en vertegenwoordigers van de verschillende in het horecabeleid betrokken gemeentelijke afdelingen. Dit overleg heeft op meerdere niveaus plaatsgevonden, in de vorm van een Horecaplatform en in meerdere werkgroepen.

In dat proces onderschreven alle partijen het belang van een goed functionerende stad waar het goed wonen, werken, winkelen en verblijven is, met een aantrekkelijk en goed functionerende horeca. Gezamenlijk is ook de missie van het nieuwe beleid geformuleerd

Bij het opstellen van het nieuwe beleid is nadrukkelijk rekening gehouden met de wensen en mogelijkheden van ondernemers, bewoners en de andere bij de ontwikkeling van horeca en uitvoering en handhaving van horecabeleid betrokken partijen.

Vanuit de missie is met betrokkenen een aantal kernvragen beantwoord en is gezocht naar concrete mogelijkheden en voorwaarden, en uitwerking van deze doelstelling in nieuw horecabeleid. In de loop van het proces bleek tussen betrokkenen op diverse punten consensus, maar bleef er op andere punten verschil van inzicht.

De belangrijkste bevindingen en discussiepunten zijn besproken door burgemeester en betrokken wethouders, en voorgelegd aan de raadscommissie.

Rekening houdend met de diverse belangen wil de gemeente in het nu voorliggende nieuwe horecabeleid komen tot een duidelijker en eenvoudiger afweging, waardoor sneller tot de afhandeling van plannen en uitvoering en handhaving van het beleid kan worden overgegaan.

Om de missie te realiseren wordt in voorliggende beleidsnota uitwerking gegeven aan diverse zaken die het ruimtelijk, economisch en maatschappelijk functioneren van de horeca bevorderen en tegelijkertijd de negatieve effecten op de omgeving verminderen.

In hoofdstuk 2 wordt de hoofdrichting van het nieuw te formuleren beleid en daarmee de gevolgen per beleidssector kort op een rij gezet. In hoofdstuk 3 en verder wordt de hoofdrichting vertaald naar de diverse te onderscheiden beleidsvelden en gebieden.

### **1.3 Status en procedure**

Voorjaar 2007 zijn de hoofdlijnen voor het horecabeleid besproken in het college en de politieke markt. De hoofdlijnen zijn in de zomer van 2007 vastgesteld. Deze hoofdlijnennotitie en besluit daarover zijn uitgangspunt voor dit conceptbeleidsplan. Het conceptbeleidsplan zal aan het college worden voorgelegd ter bespreking waarna het ter inspraak wordt voorgelegd aan belanghebbenden. Op het conceptbeleidsplan kunnen zienswijzen worden ingediend. De verwerking zienswijzen zijn verwerkt waarna het is besproken met de gemeenteraad 28 januari 2009 . Op basis hiervan zijn nog enkele aanpassingen verwerkt. Het nu voorliggende beleidsplan (mei 2009) geldt als eindversie.

### **1.4 Zorgvuldige voorbereiding**

Het gemeentebestuur van Deventer volgt bij de totstandkoming van het horecabeleid de uniforme openbare voorbereidingsprocedure van afdeling 3.4 van de Algemene wet bestuursrecht. In 2005 is er een marktverkenning uitgevoerd en advies opgesteld voor het opstellen van een nieuw horecaplan door een extern bureau. In 2006-2007 is breed overleg geweest met vertegenwoordigers van bewoners en exploitanten, brandweer en politie en vertegenwoordigers van de verschillende in het horecabeleid betrokken gemeentelijke afdelingen (bijlage 4). Dit overleg heeft op meerdere niveaus plaatsgevonden, in de vorm van een Horecaplatform en in meerdere werkgroepen. Bij het opstellen van het beleid is nadrukkelijk rekening gehouden met de wensen en mogelijkheden van ondernemers, bewoners en andere bij de ontwikkeling van horeca en uitvoering en handhaving van horecabeleid betrokken partijen. In 2007 zijn de hoofdlijnen voor het horecabeleid besproken in het college en de politieke markt. De bekendmaking van het voornemen tot actualisatie van het horecabeleid heeft plaatsgevonden in 2005 en 2007. Het conceptbesluit heeft vanaf 14 mei 2008 zes weken ter inzage gelegen.

Een en ander is gepubliceerd via de gebruikelijke kanalen, onder andere in de gemeentelijke bijlage van de Deventer post. Op 20 mei 2008 is door het gemeentebestuur een informatieavond gehouden voor exploitanten. Daarop zijn zienswijzen ingediend. In een reactienota is ingegaan op de zienswijzen en het beleidsplan op onderdelen aangepast.

De gemeenteraad van Deventer wil een goed horecabeleid vaststellen en daarbij rekening houden met de belangen van de exploitanten. De belangen van exploitanten mogen niet onevenredig zijn of worden geschaad. Daartoe is in het beleidsplan een overgangsregeling voorgesteld.

## 2 MISSIE: DOEL EN VRAAGSTELLING

De missie is: '**Groei van de horeca en minder negatieve effecten.**'

Met andere woorden: er moet sprake zijn van groei die leidt tot kwaliteitsontwikkeling. Daarvoor kan niet op iedere locatie in de stad hetzelfde mogelijk zijn. Geconcludeerd is, dat er deelgebieden onderscheiden kunnen worden, en de ontwikkelingsmogelijkheden per deelgebied kunnen verschillen.

Om de groeiambitie van de horeca mogelijk te maken en tegelijkertijd te werken aan een verdere verbetering van veiligheid en leefbaarheid is in de uitwerking van visie en horecabeleid een overzicht gegeven van locaties en is een geïntegreerde aanpak van de belangrijkste sturingsvariabelen uitgewerkt (bijlage 3).

De missie 'groei van de horeca en minder negatieve effecten' vraagt om een geïntegreerd horecabeleid waarbij samenhangend voorstellen worden gedaan t.a.v.:

- Ruimtelijk beleid: Het bestemmingsplan is het belangrijkste instrument voor het regelen van de gewenste ruimtelijke structuur. In de gemeente Deventer is de werking van het bestemmingsplan voor de horeca binnenstad al sinds 1986 nadrukkelijk gekoppeld aan het sectorenbeleid, een categorie-indeling en een maximumstelsel sluitingstijden voor horecavestigingen.
- Economisch beleid: facilitaire en paracommerciële horeca
- Milieubeleid: Wet milieubeheer en besluit horeca-, sport- en recreatie-inrichtingen milieubeheer
- Openbare Orde en Veiligheid, Handhaving en Organisatie

### 3. MARKT EN MARKTONTWIKKELINGEN,

Als basis van het horecabeleid is een actueel beeld nodig van de positie en het perspectief van de horeca in Deventer. Verwijzend naar de resultaten van de 'Marktverkenning 2004' worden hieronder de belangrijkste kenmerken van aanbod en vraag op rij gezet en geactualiseerd voor de situatie medio 2007.

#### 3.1 Aanbodstructuur

Volgens de meest recente informatie van het Bedrijfschap Horeca zijn er medio 2007 in Deventer ongeveer 219 horecabedrijven met een totaal vloeroppervlak van ruim 30.000 m2. Daarnaast zijn er 33 gecaterde bedrijfsrestaurants en partycatering. Deze groep van cateringbedrijven heeft géén openbare voor iedereen vrij toegankelijk vloeroppervlak en wordt verder niet in de analyse betrokken.

<b>Totaal m2 vloer-oppervlak 1999-2007</b>	<b>1999</b>		<b>2004</b>		<b>2007</b>	
Drankensector	98	18.021 m2	104	20.275 m2	95	18.352 m2
Fastfoodsector	65	3.317 m2	63	3.394 m2	66	3.636 m2
Restaurantsector	46	6.569 m2	49	6.565 m2	52	7.432 m2
Hotelsector	5	1.216 m2 140 kamers	6	1.081 m2 168 kamers	6	1.051 m2 168 kamers
<b>Totaal horeca</b>	<b>214</b>	<b>29.123 m2</b>	<b>222</b>	<b>31.315 m2</b>	<b>219</b>	<b>30.567 m2</b>
exclusief gecaterde bedrijfsrestaurants en partycatering	18 1	nvt nvt	28 5	nvt nvt	28 5	nvt nvt

Bovenstaand aanbod is voor alle jaren inclusief het aanbod in Bathmen, zodat cijfers 1999 en 2004 afwijken van de marktverkenning 2004 waarin Bathmen nog géén onderdeel van de gemeente Deventer was.

Het aantal door het Bedrijfschap Horeca geregistreerde horecabedrijven is na een groei tot 2004 sinds 2004 gestabiliseerd en niet verder meer toegenomen. De drankensector nam in omvang af. Het restaurantaanbod nam enigszins toe, zowel in aantal bedrijven als in oppervlakte.

Van het totaal aantal horecabedrijven is 60% gevestigd in de binnenstad, 30% in de wijken en 10% in de dorpen. De zaken in de binnenstad zijn gemiddeld wat kleiner zodat van het totale m2 verkoopvloeroppervlak ongeveer 50% in de binnenstad is gesitueerd. In de dorpen gaat het om relatief grote zaken (dorpsvoorzieningen, ontmoetingscentra met zalenruimte). In de wijken is vooral sprake van aanbod in de drankensector en in de fastfoodsector. Hier zijn we relatief weinig restaurants, vooral chinese restaurants, pizzeria's e.d.

Naast de omvang en spreiding van het aanbod vallen nog een aantal zaken op:

- Deventer (met ca. 97.000 inwoners) is een middenmoter als het aanbod per 10.000 inwoners wordt vergeleken met het aanbod in 'Nederland totaal' en het aanbod in 'andere Nederlandse plaatsen met 75.000 tot 150.000 inwoners'.
-

- Deventer heeft maar 1 discotheek: een kleine discotheek: Luxor op de Brink. Daarnaast is er een grote discotheek in Bathmen met een regionaal verzorgingsgebied.
- Van de café/bars zitten er 45 in de binnenstad en 10 in de wijken; Van de snackbars zitten er 23 in de wijken en 11 in de binnenstad.
- Exploitatiedatum: de bedrijven in Deventer zijn relatief jong
- Schaalvergroting: De gemiddelde bedrijven zijn klein
- Horecapanden: in de binnenstad zit de horeca in oude panden
- Terrassen: de horeca aan de Brink heeft in alle gevallen de beschikking over een terras. Elders in de stad (in het winkelgebied en in de woonstraten) is dat meestal niet het geval.
- Filialisering: eerste tekenen van filialisering en ketenvorming in Deventer in met name in winkelondersteunende horeca
- Veel horeca is gevestigd op de begane grond met magazijn in de kelder, achter in het pand, of in de tuin. De bovenetages staan leeg of worden bewoond. In een enkel geval is er sprake van horeca op verdieping of in de kelder.
- Economisch gezien is de horeca niet alleen een belangrijke trekker. De horecasector is ook een belangrijke werkgever in Deventer, voor in totaal ca. 1.361 mensen (in 2005), waarvan ongeveer 60% full-time.

Met betrekking tot het hotelaanbod is recent het Hotelmarktonderzoek 2007 uitgevoerd. Deventer telt momenteel negen verblijfsaccommodaties (waarvan twee logies/ontbijt-bedrijven met respectievelijk 6 kamers en 2 kamers niet in de opgave van het Bedrijfschap Horeca zijn opgenomen). Met uitzondering van het Accor Mercurehotel kenmerkt het huidige hotelaanbod zich door kleinschaligheid en diversiteit. Tot vorig jaar voldeed alleen Nieuw Rande aan de viersterren kwalificatie. Vergeleken met elders is het aanbod voor overnachtingen in Deventer dus beperkt, vooral in het hogere segment. Met de bouw van het IJsselhotel (een viersterrenaccommodatie met ongeveer 30 kamers, vergaderzalen en moderne brasserie) is de schaalgrootte niet zozeer veranderd, wel is er een viersterren kwalificatie aan het aanbod toegevoegd. Ook enkele bestaande aanbieders geven aan in komende jaren (beperkt) te willen uitbreiden. Het uitbreiden van hotelaccommodaties in Deventer wordt door de exploitanten overigens negatief beoordeeld als het gaat om uitbreiding in het centrum of om uitbreiding op de korte termijn. Op de langere termijn kan een locatie langs de snelweg mogelijk een aanwinst zijn, maar dan moet de bedrijvigheid in Deventer er ook naar zijn.

### **3.2 Draagvlak en vraagstructuur**

Deventer is een stad met ambities op het gebied van wonen, werken, winkels, toerisme, recreatie etc. Elk van die functies levert een eigen bijdrage in het draagvlak en de vraag naar horeca.

#### *Wonen*

Deventer telt ongeveer 97.000 inwoners, en is daarmee de 27<sup>e</sup> gemeente van Nederland. Door lichte groei van de bevolking neemt het draagvlak voor horecavoorzieningen licht toe. De samenstelling van de bevolking wijzigt. De voor de horeca in de binnenstad belangrijke leeftijdsgroep 15 tot en met 29 jaar neemt af. Dit is een ongunstige ontwikkeling voor de uitgaanshoreca (cafés). De leeftijdsgroep 30 tot en met 64 jaar neemt echter toe, wat een gunstige ontwikkeling is voor de daghoreca en restaurantsector.



### *Werken*

Deventer biedt veel werkgelegenheid in de binnenstad, maar ook daarbuiten: o.a. in grote advieskantoren en op bedrijventerreinen. Die bedrijven beschikken in het algemeen over eigen horecafaciliteiten (kantine, contractcatering). Het gebruik van Deventer horeca hangt naast de locatie en eventuele eigen catering ook sterk af van de mate van (inter)nationale contacten en de behoefte aan zakelijk overleg buiten de eigen zaak. In hoeverre het bestaande bedrijfsleven in Deventer voldoende vraag genereert voor nieuw hotelaanbod is nog niet geheel duidelijk. Uit het recente marktonderzoek blijkt echter wel dat de Deventer bedrijven de gasten niet alleen in Deventer onderbrengen maar ook in Lochem, regio Apeldoorn en Zwolle. Met name als meer kwaliteit is gewenst zoekt men accommodatie elders.

### *Winkels*

Deventer heeft een belangrijke regionale winkelfunctie, voor ca. 200.000 mensen. Het behouden en waar mogelijk versterken van die positie staat centraal in het gemeentelijk detailhandelsbeleid en het beleid voor de binnenstad. Horeca geeft een toegevoegde waarde aan Deventer als regionale winkelstad, en profiteert tegelijkertijd van het winkelende publiek. Horeca fungeert als 'rustpunt' tijdens het winkelen en leidt tot een hogere gemiddelde besteding, in zowel winkels als in de horeca.

### *Toerisme*

Deventer wordt jaarlijks door ongeveer 900.000 dagtoeristen (mensen van buiten de gemeente) bezocht, die gemiddeld 2 keer komen er dus samen 1,8 miljoen bezoeken opleveren. Gemiddeld wordt ongeveer € 36,00 per bezoeker, waarvan bijna € 15,00 terecht komt in de Deventer horeca. Dat is op jaarbasis in totaal ca. € 26 miljoen. Daarnaast besteden verblijftoeristen ook nog eens ca. 4 miljoen aan eten/drinken. De horeca ondervindt een grote spin-off van (binnen)stedelijke toeristische voorzieningen, en is omgekeerd een belangrijk onderdeel van de toeristische aantrekkelijkheid van de stad.

### *Cultuur*

Naast het algemeen toeristisch karakter heeft Deventer ook een culturele uitgaansfunctie, met o.a. theaters, musea en bioscopen. Dit cultuuraanbod is in hoge mate in de binnenstad gevestigd. Bij de culturele uitgaansfunctie hoort ondersteunende dag- en avondhoreca.

### *Bijzondere doelgroepen*

- Deventer heeft een –kleine- hogeschool studentenpopulatie. Alhoewel een groot deel daarvan thuis woont heeft dit toch enige impact op het horeca-aanbod, dat zich voor een –klein- gedeelte afstemt op de wensen van deze doelgroep.
- De pluriforme samenleving is ook zichtbaar in het aanbod. De formule (programma en keuken) is vaak nog wel gericht op autochtone Nederlandse wensen. Er is in de toekomst meer behoefte aan meer eigen authentieke formules. De grotere diversiteit in de bevolking vraagt om een nog diverser aanbod in de toekomst.
- 'Ouderen' zijn de sterkst groeiende doelgroep, en interessant voor (nieuwe) horeca.

Alhoewel er verschillen bestaan tussen consumenten, is de consument volgens ondernemers in de binnenstad in het algemeen redelijk tevreden over het daghoreca-aanbod in het centrum van Deventer.

Daarbij worden kanttekeningen gemaakt dat diverse doelgroepen zich 's avonds om verschillende redenen (geen passend aanbod en onveilige gevoelens) niet of minder laten zien.

### 3.3 Raming economisch functioneren, marktruimte

Gebruikmakend van de 'gemiddelden' in Nederland (zie omzetgegevens en aanbodgegevens van het Bedrijfschap Horeca) kan de in Deventer gerealiseerde totaalomzet in 2007 worden geraamd op € 55,5 miljoen (inclusief BTW).

Raming DEVENTER	gebied		
sector	aantal m2 vvo	Omzet per m2 vvo	Omzet incl BTW (x 1 miljoen)
drankensector	18.352	1.000,-	18,5
fastfoodsector	3.636	4.000,-	14,6
restaurantsector	7.432	2.500,-	18,7
hotelsector	1.051	3.500,-	3,7
<b>Eindtotaal</b>	<b>30.567</b>		<b>55,5</b>

1

Volgens gegevens van de marktverkenning komt hiervan:

- 26 miljoen op naam van de ca. 900.000 dagtoeristen
- 4 miljoen wordt door verblijfstoeristen besteed aan eten en drinken
- 24,5 miljoen maximaal van de inwoners van Deventer zelf. Dat wil zeggen dat per inwoner ongeveer 250 euro in de eigen horeca wordt besteed, dat is een binding van ongeveer 35% van de totale horecabesteding per persoon (gemiddeld ongeveer € 750,- per inwoner per jaar).

Raming DEVENTER	2007	2012 (min)	2012 (max)
Inwonertal	97.000	105.000	105.000
Besteding per hoofd	750,-	750,-	750,-
Gebonden in Deventer	35%	40%	45%
Totaal gebonden omzet	25,5 miljoen	31,5 miljoen	35,5 miljoen
Toevloeiing absoluut	30,0 miljoen	36,0 miljoen	39,0 miljoen
<b>Eindtotaal</b>	<b>55,5 miljoen</b>	<b>67,5 miljoen</b>	<b>74,5 miljoen</b>

Uitgaande van verwachtingen ten aanzien van groei van het inwonertal en een hogere binding op het 'eigen' horecaaanbod zal bij een gelijke besteding per persoon (in euros 2007) een groei van de totaalomzet mogelijk zijn tot ongeveer 67,5 tot 74,5 miljoen. Dat komt neer op een economisch haalbaar horecaaanbod van ongeveer 34.500 – 38.000 m2 verkoopoppervlak, dat wil zeggen 4.000 m2 tot 7.500 m2 meer dan nu. Voor de periode 2007-2012 is al een belangrijk deel van deze meters opgenomen in de plannen voor de Boreel, de Sportzone, restaurant/café van het IJsselhotel en Brink 50/51.

<sup>1</sup> Metrage hotels betreft alleen café-bar en restaurantruimte.

### **3.4 Conclusies marktverkenning en marktmogelijkheden**

Deventer heeft een 'gemiddeld' aanbod aan horeca, waarvan ruim de helft is gesitueerd in de binnenstad. Het aanbod in de binnenstad van Deventer heeft een belangrijke winkelondersteunende functie én een uitgaansfunctie. Dit centrumaanbod is er voor de lokale bevolking en voor bezoekers van buiten (regiobevolking, toeristen, zakenlieden e.d.). Het aanbod in wijken en dorpen heeft vooral een lokale functie, maar we treffen hier ook enkele wat grootschaligere aanbieders met een geheel andere kwaliteit, aantrekkingskracht en doelgroep.

Het aantal horecabedrijven en het m2 verkoopvloer-oppervlak is in de afgelopen jaren niet veel veranderd. In de drankensector nam het aantal bedrijven enigszins af, in de restaurantsector nam het aanbod wat toe. In de binnenstad telt De Brink de meeste horeca en is daarmee het belangrijkste horecagebied. Maar, ook op enkele andere locaties in het centrum is sprake (geweest) van ontwikkeling en beperkte vernieuwing (onder andere op andere pleinen en in winkelstraten), met name door vestiging van restaurants en winkelondersteunend aanbod met dagfunctie. Als het gaat om andere vernieuwende elementen (in bijvoorbeeld uitgaan of restaurants) loopt de ontwikkeling van de horeca nog wel achter op ontwikkelingen in vergelijkbare Nederlandse steden.

Uitgaande van de huidige situatie is het belangrijk in de komende jaren de kwaliteit en aantrekkingskracht van het horeca-aanbod voor verschillende doelgroepen (bewoners, bezoekers, uitgaanders) in stand te houden en waar mogelijk te verbeteren. Kansrijk zijn met name moderne en eigentijdse vormen van horeca, voor zowel de lokale bevolking als voor (boven)regionale aantrekkingskracht.

Economisch gezien is er ook ruimte voor een uitbreiding van het horecaaanbod, als dat aanbod bestaande doelgroepen voor de stad weet te behouden en nieuwe kan binden.

Interesse voor vestiging van bovenlokale trekkers richt zich in eerste instantie op de Brink en afhankelijk van de beoogde doelgroep op andere bestaande locaties in de binnenstad (Grote Kerkhof, Nieuwe Markt, Welle en in winkelstraten). Voor de introductie van nieuwe het grote publiek aansprekende horecaconcepten komen ook enkele grote geïntegreerde projecten op nieuwe locaties aan de rand van de binnenstad in aanmerking (m.n. Boreel/Houtmarkt en eventueel Sluiskwartier).

Elders in de stad is met name de verdere ontwikkeling van Centrumgebied Colmschate van belang (combinatie winkelcentrum, sport en leisure inclusief groot aanbod horeca).

In de marktverkenning en de expertmeeting is duidelijk geworden dat in Deventer in de komende jaren gewerkt kan worden aan een verdere uitbreiding en modernisering van de horeca in de binnenstad.

## 4. GROEI VAN DE HORECA

**Voor een goede uitvoering van de missie 'Groei van de horeca en tegengaan van negatieve effecten' is een nieuw beleidskader geformuleerd. Nadrukkelijk kiest de gemeente daarbij voor vereenvoudiging van de huidige regelgeving. Daarmee kan de horeca in Deventer beter inspelen op hedendaagse trends en ontwikkelingen. Een kwalitatief goede en gezond functionerende horeca is immers van groot belang voor de economie, en helpt in het bestrijden van negatieve ontwikkelingen.**

### 4.1 Nadere overwegingen beleid

De gemeente vindt een kwalitatief goede horeca van groot belang voor de economie maar ook de levendigheid van de gemeente. Als er meer ruimte wordt gegeven voor ontwikkeling van de sector kunnen nieuwe formules in de stad komen. Vereenvoudiging van de regelgeving geeft de gemeente de mogelijkheid om sneller tot besluitvorming te komen en biedt de ondernemer betere mogelijkheden voor invulling van nieuwe concepten. Het tegengaan van negatieve effecten is daarbij van even groot belang. Bewoners moeten aantrekkelijk kunnen (blijven) wonen. Veiligheid en openbare orde moeten gewaarborgd blijven. Bij het bepalen van de ontwikkelingsmogelijkheden voor horeca is samenhang met zaken als leefbaarheid, monumentenzorg, beheer openbare ruimte en belangen van andere (economische) functies evenementen, winkels, markten etc. van belang.

In de binnenstad spitst de discussie over de groei van de horeca zich toe op de positie van de Brink als belangrijkste uitgaansgebied van de binnenstad. De gemeente is van mening dat de Brink belangrijk is voor de verdere ontwikkeling van de horeca, en stelt tegelijkertijd dat het gemengde functiebeeld op de Brink een kracht is, die behouden dient te blijven. Daarmee onderstreept de gemeente de doelstelling van het horecabeleid: "groei van de horeca en tegengaan van negatieve effecten".

Buiten de binnenstad richt de discussie zich onder andere op de mate waarin horeca ondersteunend aan de detailhandelsfunctie zich mag ontwikkelen op bedrijventerreinen. Dit is bekeken in relatie tot de structuurvisie detailhandel. Hiervoor zijn separaat voorstellen gedaan aan het college welke onverkort zijn meegenomen in de uiteindelijke gemeentelijke beleidsvisie horecabeleid. En ook als het gaat om ondersteunende horeca in andere functies dan detailhandel (bijvoorbeeld musea, sportaccommodaties etc.) is voor een ieder duidelijk beleid noodzakelijk.

Voor het buitengebied is het beleid ten aanzien van Vrijkomende Agrarische Bedrijfsgebouwen één van de belangrijkste discussiepunten en uitgangspunt voor aanpassing van het horecabeleid.

De gemeente onderkent dat de nagestreefde groei niet alleen positieve effecten heeft, maar nadrukkelijk ook geassocieerd wordt met diverse negatieve effecten en vormen van (over)last. Het terugdringen van de negatieve effecten van horeca is noodzakelijk op diverse terreinen, onder andere in relatie tot:

- wonen: waar nodig beschermen woonfunctie en tegengaan 'verdringing' woonfunctie;
- economie: tegengaan ongewenste ondernemers, criminele activiteiten (Bibob);
- ruimtelijke ordening en verkeer: aandacht bezoekersstromen, verkeer/parkeren;

- milieu: naast geluidhinder ook stank etc.;
- openbare orde en veiligheid: drankmisbruik, sociale hygiëne, overlast en uitgaansgeweld.

In het beleid moeten de oplossingen en diverse resulterende acties/maatregelen zoveel mogelijk in samenhang worden ontwikkeld (geïntegreerd beleid). Daarmee wordt ook duidelijker wat er gehandhaafd moet gaan worden, en hoe dat dan moet gebeuren.

In de discussies over 'groei van de horeca en tegengaan van ongewenste effecten' spelen een aantal zaken telkens opnieuw een rol: wat zijn de in Deventer gewenste vormen van horeca, op welke locaties kan die gewenste horeca zich wel of niet ontwikkelen, welke sluitingstijden horen daarbij? etc. Hierna wordt als eerste op deze punten ingegaan omdat in combinatie met het nieuwe bestemmingsplan juist op deze punten een goed samenhangend beleid mogelijk is.

## **4.2 Hoofdpijnen visie horecabeleid**

De horeca is na de detailhandel de belangrijkste publiekverzorgende functie en beeldbepalend voor het imago van (binnen)stad Deventer, haar leefbaarheid en attractie. Het belang van deze functie voor de aantrekkingskracht van de (binnen)stad moet in het gemeentelijk beleid worden onderschreven en in de afweging van belangen op daarvoor geëigende locaties worden ondersteund.

Om de wat eenzijdige oriëntatie van de horeca op de Brink e.o. te doorbreken zijn in de horecavisie (als ruimtelijk-economische richtingwijzer voor het horecabeleid) meerdere gebieden/zones/panden aangewezen waar bestaande en nieuwe marktpartijen voldoende 'ruimte' krijgen om een (ver)nieuw(end) op (nieuwe) doelgroepen gericht horeca-aanbod te introduceren.

Er is onderscheid gemaakt in concentratiegebied voor horeca, horeca-ontwikkelingszônes en 'ster locaties'. In principe bieden deze gebieden/panden meer 'ruimte' als het gaat om uitbreiding, maar ook als het gaat om 'ruimere' openingstijden en/of geluidsbelasting op de omgeving (zie volgend hoofdstuk, milieu). Dit vereist goed ondernemerschap en duidelijke afspraken tussen gemeente, ondernemers en andere betrokkenen.

Aan die (nieuwe) vestigingslocaties van horeca in Deventer kunnen dan de volgende eisen gesteld worden:

- Er moet ruimte zijn om een binnen de betreffende omgeving passende eigen verblijfskwaliteit en aantrekking te realiseren.
- De locatie moet een duidelijk meerwaarde bieden aan de totale centrumfunctie van Deventer, door een nadrukkelijk geïntegreerde ontwikkeling. Géén solitaire horeca maar in een duidelijke relatie met andere horeca, winkels en/of toeristisch-recreatieve functies.
- De locatie moet reële mogelijkheden voor horecaontwikkeling bieden, en beleidsmatig moeten voorwaarden gecreëerd zijn die een 'eigentijdse' invulling door de markt toestaan.

Voor wat betreft de bestaande gebieden/locaties wordt gekozen voor:

Brink	: versterking aanbod, kwaliteitverbetering
Grote Kerkhof	: toevoeging enkel bedrijf/terras op plein
Nieuwe Markt	: toevoeging enkel bedrijf/terras op plein
Welle/IJssel	: kwaliteitverbetering, nieuwe doelgroepen
Grote Overstraat	: mogelijkheden culinair en restaurants
Overig binnenstad	: consolideren bestaande situatie

Naast deze belangrijkste locaties voor nieuwe horecaontwikkelingen in de binnenstad zijn in de rand van de binnenstad (Boreelkazerneterrein) en in de periferie (Centrumgebied Colmschate) ook belangrijke locaties voor horecaontwikkeling. Onder voorwaarden van een goede afstemming en integratie met andere functies ruimtelijk-economisch gezien behouden en waar mogelijk versterken van de horeca in de diverse wijk- en dorpscentra.

### 4.3 Categorie-indeling horeca

**In het horecabeleid en bestemmingsplannen wordt sinds 1986 gewerkt met een indeling in 3 typen horeca (I, II, III). Deze indeling blijkt niet in alle gevallen even goed aan te sluiten op de praktijk, waarin vernieuwing en de ontwikkeling van eigentijdse concepten een voorwaarde is om "Groei van de horeca en minder negatieve effecten" te garanderen. Daarom is gekozen voor 3 categorieën, waarbij het onderscheid tussen de categorieën primair wordt gebaseerd op de in het algemeen te verwachten effecten op het woon- en leefklimaat. Daarnaast speelt ook de omvang van het bedrijf en de vorm van exploitatie een rol.**

Voorstel nieuwe categorie-indeling:

- Categorie 1: In de 'zwaarste' categorie 1 zijn de te verwachten (negatieve) effecten het grootst. Er wordt op grond van de bedrijfskenmerken een verschil wordt gemaakt tussen grootschalige (over)last gevende disco's/partycentra e.d. enerzijds (categorie 1a) en grootschalige moderne eet/drink/dansgelegenheden (1b) anderzijds. In Deventer blijkt een grens van ongeveer 200 m<sup>2</sup> bruikbaar om de mate van grootschaligheid te typeren. Opgemerkt wordt dat deze oppervlaktemaat alleen gehanteerd wordt voor bedrijven waar drankverstrekking hoofdzaak is of een combinatie van drankverstrekking met eten en dansen het concept en de exploitatie bepaalt.

<p><b>Categorie 1:</b> Grootschaliger vormen van horeca-activiteiten (met een oppervlakte van 200 m<sup>2</sup> en meer) waar in hoofdzaak alcoholische drank wordt verstrekt en waarvan de exploitatie in het algemeen meer aantasting van het woon- en leefklimaat veroorzaakt en meer druk op de openbare orde met zich meebrengt: 1a: discotheken, dancings, nachtclubs 1b: gecombineerd eten/drinken/dansen (met kleine dansvloer van maximaal 50 m<sup>2</sup>)</p> <p><b>Categorie 2:</b> Categorie 2 maakt onderscheid tussen: 2a: vormen van horeca die zich qua exploitatie richten op drankenverstrekking (café, bars, besloten feestzaal) welke doorgaans minder druk op de omgeving veroorzaken en 2b: vormen van horeca-activiteiten waar in hoofdzaak maaltijden worden verstrekt en waarvan de exploitatie doorgaans geen aantasting van het woon- en leefklimaat veroorzaakt: restaurants, hotels, pensions, vergadercentrum, bodega's.</p> <p><b>Categorie 3:</b> Vormen van horeca-activiteiten waarvan de exploitatie normaliter géén aantasting van het woon- en leefklimaat kan veroorzaken en een druk op de openbare orde met zich mee kan brengen: 3a. vormen van zelfstandige horeca die zich qua exploitatie en qua openingstijden richten op de winkelactiviteiten 3b. overige facilitaire/ondersteunende horeca als ondersteuning aan de andere hoofd functie</p>
--

- Categorie 2: In categorie 2 vallen de kleinschaliger 'traditionele' drankenverstrekkers (categorie 2a) en zaken waar hoofdzakelijk maaltijden, vergaderruimte of overnachting worden verstrekt (2b), zoals overwegend restaurants, hotels, pensions etc. In de laatste groep 2b treffen we qua oppervlakte zowel grotere als kleinere bedrijven. Het oppervlakte criterium speelt geen rol zolang drankverstrekking geen hoofdzaak is of nadrukkelijk onderdeel van het concept en de exploitatie is.
- Categorie 3 omvat overige horeca bedrijven die in het algemeen geen aantasting van het woon- en leefklimaat veroorzaken, zoals horeca die zich qua exploitatie en qua openingstijden richt op de winkelactiviteiten (als zelfstandige lunchrooms etc. in winkelgebied is categorie 3a) en winkel- en andere functies ondersteunende horeca die onderdeel uitmaken van de betreffende functie (horeca in musea, sportkantines, in buurthuizen, kerken etc. is categorie 3b).

Bovenstaande categorie-indeling maakt een gebiedsgerichte invulling mogelijk (zie sectorindeling hierna), waarbij slechts in enkele sectoren de vestiging van categorie 1 bedrijven mogelijk is.

#### **4.4 Sectorindeling: concentratie, ontwikkeling en consolidatie**

**In de gemeente Deventer wordt in het horecabeleid al sinds 1993 gewerkt met een sectorenstelsel in de binnenstad. Om in de komende jaren de groei van een kwalitatief goed horeca aanbod mogelijk te maken (en negatieve effecten te verminderen) is een helder en eenvoudiger gebiedsindeling en sectorenstelsel ontwikkeld. In de nieuwe sectoren wordt aangegeven wat de mogelijkheden zijn als het gaat om horecaontwikkeling.**

##### Voorstel (vereenvoudigen huidig sectorenstelsel)

- De opgave is het aantal sectoren (fors) terug te brengen. Het is zinvol de sectoren zo te benoemen en te begrenzen dat we ze in ruimtelijke en economische zin ordenen als concentratiesector, ontwikkelingssector of consolidatiesector.
- Op basis van gewenste sectoren worden aantallen nader ingevuld, waarbij in de concentratiesectoren substantiële groei van horeca in benoemde categorieën mogelijk gemaakt wordt, en in de ontwikkelingssector enige groei van nieuwe bedrijven en uitbreiding van bestaande zaken mogelijk is. In consolidatiegebieden is geen groei gewenst qua aantal bedrijven, en wordt ook een uitbreiding van bestaande zaken niet nagestreefd.

Ten aanzien van de sectoren wordt een onderscheid gemaakt tussen:

- concentratiesector, sectoren waarin de horeca meer mogelijkheden krijgt zich verder te profileren en te ontwikkelen, door nieuwvestiging en desgewenst herontwikkeling en uitbreiding van bestaande zaken. In concreto gaat het om een belangrijk gedeelte van de Brink. In de feitelijke uitwerking van plannen wordt binnen deze sector uiteraard rekening gehouden met de omgeving.
- ontwikkelingssector, sectoren waar binnen bepaalde grenzen naast het huidige aanbod nog aanvullende ontwikkeling van horeca mogelijk is. Het betreft gedeeltes van de Brink, inclusief enkele aanloopstraten en diverse pleinen in de binnenstad. Nieuwvestiging kan op een beperkt aantal locaties. Ook is uitbreiding/modernisering van bestaande bedrijven mogelijk.

- consolidatiesector: sectoren waar consolidatie van de horecasector voorop staat en in principe geen uitbreiding van het aanbod via nieuwvestiging is gewenst, tenzij onder nader te stellen voorwaarden.

De specifieke ruimtelijke kenmerken van verschillende gebieden in de binnenstad maken dat voor verschillende gebieden ook andere vestigingsmogelijkheden voor categorieën van horeca gelden en dat per gebied een sluitingstijd wordt vastgesteld. Zoveel mogelijk wordt hierbij aangesloten bij het hier beschreven sectorenstelsel. Het aantal verschillende sectoren wordt daarmee in vergelijking tot de huidige situatie drastisch teruggebracht. In Hoofdstuk 4 wordt dit verder uitgewerkt.

#### **4.5 Openings- en sluitingstijdenbeleid horeca**

**De regulering van de sluitingstijden is van groot belang voor de openbare orde en veiligheid, met name in het uitgaansgebied maar ook op andere lokaties waar horeca is gevestigd. De verschillende betrokken partijen bekijken de problematiek vanuit de eigen invalshoek en argumentatie. De politie wil de negatieve effecten voor de openbare orde en veiligheid van het late uitgaan zoveel mogelijk beperken. De ondernemers willen enerzijds lang open blijven, maar geen onrendabele uren maken. De bewoners in de binnenstad en aanlooproutes willen niet te laat nog overlast op straat hebben. Ook het aspect van alcoholmatiging met name bij de jeugd dient te worden meegewogen bij het bepalen van sluitingstijden.**

Zoals vastgelegd in de APV kent Deventer in de huidige situatie een vaste sluitingstijd (01.00 uur tot 07.00 uur), waarbij de burgemeester aan horecabedrijven een ontheffing sluitingsuur kan verlenen om na 01.00 uur geopend zijn. Voor een deel van de Brink kan dit tot maximaal 05.00 uur en op de rest van de Brink en andere pleinen in de binnenstad Deventer tot 03.00 uur.

#### **Voorstel nieuwe beleidslijn openingstijden**

Het gemeentelijk beleid is er op gericht de trend te keren en te bevorderen dat het horecabezoek eerder op de avond/ in de nacht plaatsvindt door de sluitingstijd te vervroegen. Met name in de nanacht loopt het met enige regelmaat uit de hand en is handhavend optreden nodig. De indruk dat de kans op incidenten in de nanacht veel groter is (minder sociale controle en meer alcohol gedronken c.q. verdovende middelen gebruikt) wordt stelselmatig bevestigd door de waarnemingen in de praktijk van de "de nacht" door surveillerende politiemensen. (zie ook de politie-adviezen d.d. 9 januari 2007 en 1 februari 2007).

Naast het vorenstaande weegt ook het argument van alcoholmatiging met name bij de jeugd zwaar mee bij de keuze om het huidige sluitingstijdstip te vervroegen. Beoogd wordt daarnaast de sluitingstijden zoveel mogelijk te harmoniseren en het nachtelijk uitgaan te concentreren op de pleinen, in het bijzonder op de Brink. In de woongebieden en winkelstraten (waar in toenemende mate boven wordt gewoond) ziet het gemeentebestuur geen plaats (meer) voor nachtelijk uitgaan omdat deze regelmatig gepaard gaat met overlast voor omwonenden.



## **Vorenstaande overwegingen leiden tot het volgende openings- en sluitingstijdenbeleid:**

Voor de gehele gemeente blijft de sluitingstijd gehandhaafd op 01.00 uur, met in bepaalde gebieden de mogelijkheid van een ontheffing voor een later sluitingsuur (02.00 in het buitengebied, 03.00 uur in de binnenstad en 04.00 uur op het centrale deel van de Brink).

- Het huidige maximumstelsel voor ontheffing sluitingsuur wordt afgeschaft; De Floorsregeling wordt afgeschaft<sup>2</sup> (Ten aanzien van de Floorsregeling is geconstateerd dat in de afgelopen jaren slechts in een beperkt aantal gevallen van deze regeling gebruik is gemaakt, anders dan de nieuw voorgestelde openingstijd).
- Voor de gehele gemeente geldt dezelfde (huidige) standaardsluitingstijd van 01.00 uur met in bepaalde sectoren een ruimer sluitingsuur door middel van een ontheffing en op specifieke daarvoor aangewezen sectoren/plekken de mogelijkheid om met ontheffing langer open te zijn,
- Voor het centrale deel van de Brink en de discotheeklocaties wordt voor alle bedrijven de mogelijkheid van een ontheffing op de standaardsluitingstijd voorgesteld van 04.00 uur en geldt dat vanaf 03.00 uur geen nieuw publiek meer mag worden toegelaten.

### **Overgangsregeling**

Rekening houdend met de ingediende zienswijzen stellen wij de volgende overgangsregeling voor, waarbij wij menen zoveel mogelijk tegemoet te komen aan de belangen van de betrokken ondernemers:

### **Overgangsregeling**

Algemeen

De overgangsregeling geldt voor de hierna onder 1, 2 en 3 genoemde exploitanten aan wie in 2008 een jaarontheffing sluitingsuur is verleend. Aan de reguliere voorwaarden voor verlening van een ontheffing sluitingsuur op grond van de APV moet zijn voldaan. Ook voor bedrijven die onder de overgangsregeling vallen geldt dat vanaf 03.00 uur geen nieuw publiek mag worden toegelaten. De mogelijkheid aanspraak te maken op de overgangsregeling vervalt indien een exploitant gedurende een half jaar geen gebruik maakt van een ontheffing sluitingsuur.

1. Voor exploitanten die op grond van het nieuwe horecabeleid tot 04.00 uur open mogen zijn (en aan wie in 2008 een jaarontheffing sluitingsuur is verleend met in 1 of meer nachten een sluitingstijdstip van 05.00 uur) gaat een overgangperiode gelden van 3 jaar. Voor die nachten waarvoor ook in de laatst afgegeven ontheffing sluitingsuur 2008 ontheffing is verleend tot 05.00 uur kan gedurende deze 3 jaar nog een ontheffing worden verleend tot 05.00 uur. De overgangperiode van 3 jaar gaat in op het moment dat de nota Ruimte voor kwaliteit, Horecabeleid Deventer in werking treedt.
2. Voor exploitanten die op grond van het nieuwe horecabeleid tot 03.00 uur open mogen zijn (en aan wie in 2008 een jaarontheffing sluitingsuur is verleend met in 1 of meer nachten een sluitingstijdstip van 05.00 uur) gaat een overgangperiode

---

<sup>2</sup> Floorsregeling: na een telefonische toestemming van de politie op de betreffende avond mogen bedrijven (structureel 15 bedrijven) in de binnenstad maximaal 24 x per half jaar tot het maximale tijdstip van 5 uur open zijn, mits vanaf het reguliere tijdstip van de ontheffing geen nieuw publiek wordt binnengelaten)

gelden van 3 jaar. Voor die nachten waarvoor ook in de laatst afgegeven ontheffing sluitingsuur 2008 ontheffing is verleend tot 05.00 uur kan gedurende deze 3 jaar nog een ontheffing worden verleend tot 05.00 uur. Na deze 3 jaar kan voor die nachten waarvoor ook in de laatst afgegeven ontheffing sluitingsuur 2008 ontheffing is verleend tot 05.00 uur nog een ontheffing worden verleend tot uiterlijk 04.00 uur. Dit geldt ook voor een exploitant bij rechtsopvolging.

3. Voor overige exploitanten geldt dat ook onder het nieuwe horecabeleid een ontheffing sluitingsuur kan worden verleend voor die nachten en sluitingstijden zoals vastgelegd in de in 2008 laatst afgegeven ontheffing sluitingsuur. Dit geldt ook voor een exploitant bij rechtsopvolging. De exploitanten van horecaondernemingen in de Overstraten die specifiek gericht zijn op eten ondersteunend aan het nachtelijk uitgaan (shoarmazaken) krijgen in aanvulling hierop de mogelijkheid om een ontheffing aan te vragen tot uiterlijk 04.00 uur op de zaterdagavond. Deze ontheffing is verbonden met de specifieke horecafunctie gericht op eten ondersteunend aan het nachtelijk uitgaan. Wanneer de aard van het bedrijf verandert zal deze extra ontheffingsmogelijkheid vervallen. In aanvulling op de in de Algemene plaatselijke verordening geldende bepalingen voor ontheffingen sluitingsuur geldt dat bij knelpunten ten aanzien van openbare orde en veiligheid bij een horecabedrijf de burgemeester de mogelijkheid heeft te bepalen dat voor dat horecabedrijf definitief geen ontheffing sluitingsuur meer wordt verleend.

Na vaststelling van dit beleid zal de gemeente de betreffende ondernemers informeren over de afschaffing van de floorsregeling en vaststelling nieuwe beleidslijn openingstijden.

#### **4.6 Uitbreiding van de horeca**

**In kwantitatieve zin vindt groei plaats door vestiging van nieuwe bedrijven en uitbreiding van bestaande bedrijven. In beide gevallen dient dit te gebeuren op daartoe in de vorige paragrafen geformuleerde sectoren.**

##### **Nieuwvestiging en hot spots**

Nieuwvestiging van horeca is met name mogelijk in concentratiesectoren en binnen de ontwikkelingssectoren op een beperkt aantal locaties.

Daarnaast heeft het bestuur de mogelijkheid om in een beperkt aantal situaties voor een bijzonder pand een horecabestemming te geven, zogenaamde 'sterlocaties of hot spots'.

##### **Inpandige uitbreiding**

Voor een goede kwalitatieve ontwikkeling van de horeca in Deventer is de mogelijkheid voor modernisering van al bestaande zaken gewenst. In een aantal gevallen is daarbij een (beperkte) uitbreiding van de zaak noodzakelijk.

In de concentratie- en ontwikkelingssectoren zal onder voorwaarden ruimte moeten zijn voor modernisering en kwaliteitsverbetering van bestaande bedrijven, door mogelijkheden te bieden om zowel horizontaal (buurpanden) als vertikaal (bovenverdiepingen) uit te breiden. De mogelijkheden hiertoe zullen uiteraard gebiedsgewijs maar ook pandsgewijs verschillend zijn.

De functie horeca kan zich in het concentratiegebied op Brink op de begane grond uitbreiden indien deze aantoonbaar binnen de geluidsnormering blijft die geldt voor de aanwezige woonfuncties. De bewijslast hiervoor ligt bij de ondernemer.

Toestaan van uitbreiding naar de verdiepingen betekent in potentie verlies van de woonfunctie, daar nu alle panden in de binnenstad in principe een woonbestemming hebben op de verdiepingen. Om die reden is kruislingse uitbreiding naar andere verdiepingen dan boven het horecabedrijf niet toegestaan. Ook een kruislingse uitbreiding naar de kelder is niet toegestaan.

De mogelijkheden zijn om die reden beperkt en slechts toegestaan op het centrale deel van de Brink, het zogenaamde concentratiegebied, naar de 1<sup>e</sup> verdieping. Een en ander moet uiteraard voldoen aan de geldende regelgeving op het gebied van brandveiligheid, geluidseisen, regelgeving monumenten etc. Ook bij de uitbreiding naar de 1<sup>e</sup> verdieping ligt de bewijslast bij de ondernemer en zal de gemeente deze toetsen aan geldende regelgeving.

Tevens is de eis gesteld van toetsing door welstand waar het gaat om de uitstraling naar buiten welke moet passen bij de beeldkwaliteit van de Brink. Tenslotte is de eis van toepassing dat bij in pandige uitbreiding eventueel bovenliggende woningen een aparte opgang hebben.

Elders op de Brink en overige pleinen in de binnenstad zal de gemeente terughoudender zijn t.a.v. uitbreiding in pandig. In het bestemmingsplan zullen eventueel bepalingen worden opgenomen over bijzondere gevallen voor uitbreiding op de overige pleinen.

#### **4.7 Terrassen en horecabeleid**

**Terrassen zijn een belangrijk en onmisbaar element voor het functioneren van heel veel horecabedrijven maar ook aantrekkelijk voor de bezoekers. Als zodanig dragen terrassen bij aan de gewenste uitstraling en levendige en gezellige (binnen)stad. Niettemin kunnen er ook conflicten met de omgeving zijn. Deze treden met name op in de openbare ruimte.**

**Om "Groei van de horeca en minder negatieve effecten" te realiseren werkt de gemeente samen met ondernemers, bewoners, brandweer en andere betrokken partijen aan een nieuw terrassenbeleid. Met name als het gaat om de plaatsing, omvang en materiaalgebruik, en de uitstraling van terrassen in zowel de zomer als de winter vindt als uitwerking van deze horecabeleidsnota nu al een brede consultatie plaats en zijn de eerste contouren van een nieuw terrassenbeleid al zichtbaar.**

Terrassen bepalen in een groot deel van het jaar de kwaliteit van de openbare ruimte. Zij vervullen een belangrijke rol in de beeldvorming en het imago van de gemeente Deventer. Terrassen hebben ook een economische functie omdat zij de exploitatiemogelijkheden van horecabedrijven verruimen en daarmee het economisch rendement van de inrichting verhogen. Bij terrassenbeleid is aan de ene kant het economische belang voor de horeca zelf en de relatie met het functioneren van andere publieksfuncties (winkels, leisure, markt etc.) van belang. Aan de andere kant zal de afstemming van het terras op de inrichting van de openbare buitenruimte door de gemeente bekeken worden, ook in relatie tot de belangen inzake openbare orde en het woon- en leefklimaat.

Het terrassenbeleid van Deventer heeft tot doel:

- het bevorderen van groei en het economisch functioneren van de horeca;
- het bijdragen aan de identiteit en verlevendiging van de (binnen)stad;
- het waarborgen van de openbare orde en het woon- en leefklimaat;
- het afstemmen van terrassen op de inrichting van de openbare buitenruimte.

Het terrassenbeleid van de gemeente Deventer dateert uit 1993, met wijzigingen in 1995 en in 1997. De toenmalige doelstellingen en ontwikkelingen zijn de afgelopen tien jaar behaald. In het kader van de nieuwe horecanota is besloten om in overleg met marktpartijen de beleidsregels inzake terrassen te evalueren en waar nodig te herzien. Bijzondere aandacht is in dat proces gevraagd voor met name de binnenstad en dan in het bijzonder de beschikbare locaties en wijze van plaatsing in de openbare ruimte, opslag en (eventueel) aanvullende voorwaarden als het gaat om terrasmeubilair, inrichting etc. in relatie tot de historische binnenstad. Dit betreft dan welstandseisen en de wijze van opslag van het terrasmeubilair.

Het nog te ontwikkelen terrasbeleid zal in ieder geval meer ruimte geven voor diversiteit. Nu is de standaard bruin rotan. Gemeente zal in haar nieuwe beleid niet op voorhand materiaal en kleur vastleggen. Wel worden minimale eisen gesteld aan de kwaliteit en (brand)veiligheid. Met de horeca is afgesproken de minimum eisen vast te leggen in een nog op te stellen beeldplan waarin kwaliteit, comfort, rust en ruimtelijk evenwicht het eindresultaat zijn.

De horeca heeft de gemeente gevraagd meer ruimte te bieden voor winterterrassen. De gemeente is echter van mening dat Deventer heel zorgvuldig met de openbare ruimte moet worden omgegaan. Juist ook op de begane grond beleefd de bezoeker het stadsaangezicht. Het historische gevelbeeld geeft Deventer een uniek aangezicht dat behouden dient te blijven. Het is de bron voor onderscheidend vermogen in de stedelijke competitie. Daar past geen aanbouw bij. De gemeente is dan ook tegenstander van bebouwde winterterrassen. Wel zal medewerking worden verleend aan de plaatsing van de reguliere terrassen jaarrond. Daartoe dienen aanvullende afspraken te worden gemaakt over uitstalling en opslag. Tevens zal worden onderzocht of in de winterperiode één groter tijdelijk winterterras kan worden geplaatst dat door een of meerdere exploitanten kan worden gerund.

Tijdens marktdagen is er minder, voor sommige bedrijven zelfs geen ruimte voor een horecaterras. De gemeente zal in overleg met de markt en de horeca bezien op welke wijze verbeteringen mogelijk zijn in opstelling en uitstraling die de binnenstad in het geheel ten goede komen.

Gemeente zal naast dit beleidsplan met een aparte terrassennota komen waarin het terrasbeleid, beeld en kwaliteit uitgebreider worden beschreven en het juridisch kader, vergunningverlening, toezicht en handhaving worden geactualiseerd. De horeca is per brief gevraagd in afwachting van het nieuwe terrasbeleid de huidige van toepassing zijnde richtlijnen te respecteren. Tot die tijd blijft het oude terrasbeleid van kracht. Tevens zal de gemeente onderzoeken in hoeverre het gebruik van statiegeldbekers tijdens enkele evenementen interessant is.

## 4.8 Evenementen

**Evenementen bieden de mogelijkheid om tijdelijk extra aanbod te geven aan de bezoeker van de binnenstad bovenop het bestaande aanbod. Dit meestal in de vorm van muziek, film, toneel, sport, manifestatie of anderszins.**

**Evenementen zijn zo een belangrijke trekker van extra publiek naar de binnenstad. De binnenstadevenementen tezamen genereren ongeveer 500.000 bezoekers. De evenementen leveren een gezellige sfeer in de binnenstad, het cultuurtoerisme, aan een goed- woon- en werkklimaat, een aantrekkelijk vestigingsklimaat en een positief imago van de stad en provincie.**

Deventer heeft zich de afgelopen jaren ontwikkeld tot een belangrijke evenementenstad. Evenementen als 'Deventer Op Stelten', 'Deventer Boekenmarkt' en 'Dickens Festijn' worden erkend en gewaardeerd als landelijke evenementen. Daarnaast is er een toenemend aanbod van regionale en lokale evenementen, zoals 'The Big Band Battle', 'Tour de Terras', film op de Brink, muziektotaal en vele andere binnen- en buitenevenementen. Ook het aanbod aan kleinere evenementen is gevarieerd met raakvlakken naar cultuur, sport, water of de historische binnenstad.

De vele festivals maken de economische en culturele betekenis van de binnenstad nog beter zichtbaar.

De horeca is een belangrijke schakel in het evenementenaanbod als aanbieder en/of als gastheer. Het product horeca heeft in dat geval een samengesteld karakter. De bezoeker komt dan niet zozeer voor één specifieke lokaliteit als wel voor de sfeer, het ontmoeten, de combinatie met andere activiteiten zoals winkelen of horecabezoek.

Het is dan ook logisch dat de afgelopen jaren sprake is van een groei van zowel aantal evenementen als diversiteit. De horeca ziet graag meer ruimte voor, indien mogelijk 12 extra geluidsdragende evenementen in klasse A. In 2007 zijn bij wijze van experiment voorsnog twee extra geluidsdragende evenementen (klasse A) op de Brink toegestaan ten opzichte van de periode daarvoor (was 5).

In het belang van een evenwichtige evenementenformule maar ook omwille van de (over)last, met name door geluid, is de gemeente voorsnog van mening dat het bij deze twee extra evenementen moet blijven. Bij de vergunning van deze extra ruimte zal zoveel mogelijk worden gekeken naar de goede spin-off voor de horeca.

Wij dagen de horeca uit om indien meer activiteiten zijn gewenst, minder geluidsgevoelige of andersoortige evenementen en activiteiten te programmeren.

De economische spin-off is groot voor zowel voor de horeca- als andere ondernemers in de binnenstad. Met name voor de terrassen bieden evenementen kansen op extra omzet. In die zin is ook sprake van een collectief belang. Dit is onder andere zichtbaar in de unieke precarieregeling van Deventer waarbij in 1999 eenmalig het tarief is verdubbeld. Dit extra bedrag, 50% van de opbrengst uit terrasprecario, wordt gestort in een bijdrageregeling voor het stimuleren van evenementen en promotie van de binnenstad. Gemeente en de Stichting Binnenstadmanagement studeren op de mogelijkheid om de bijdrageregeling te verbreden naar andere baathebbende partijen.

Voor de gemeente is naast de commerciële één van de belangrijkste doelstellingen van de evenementen is om een zo groot en breed mogelijk publiek op een laagdrempelige manier vermaak te bieden en kennis te laten nemen van een kwalitatief programma. Gezien het bezoekersaantal en de samenstelling van het publiek is deze doelstelling de afgelopen jaren zeker gehaald.

De Gemeente Deventer faciliteert de organisatie en uitvoering van evenementen middels een Commissie Evenementen. In deze commissie participeren alle partijen die betrokken zijn bij de organisatie en uitvoering van evenementen (openbare orde en veiligheid, logistiek en verkeer, vergunningen enzovoorts).

De Gemeente Deventer faciliteert de evenementen om niet voor uitvoering van verkeersmaatregelen, plaatsen van afzettingen, enz. enz. Op jaarbasis is hiermee een bedrag gemoeid van ruim € 75.000,-.

Een van de knelpunten is de reiniging na evenementen. Grootste post voor extra reiniging daarbij is het verwijderen van de plastic bekens.

Gemeente zal onderzoeken of in het belang van de openbare orde en veiligheid bij, door de Burgemeester aan te wijzen evenementen/activiteiten, dwingend kan worden opgelegd dat op de terrassen alleen statiegeld plastic mag worden gebruik. Indien uit nader onderzoek blijkt dat het een oplossing is dan zal de verplichting ook aan organisatoren worden opgelegd, zij gebruiken immers ook geen statiegeldbekers.

De handhaving van de evenementen in de openbare ruimte geschiedt onder het regiem van de verschillende wet- en regelgeving en wordt uitgevoerd door diverse controle – en handhavinginstanties (gemeentelijke diensten, politie en brandweer).

#### **4.9 Uitwerking: nieuw bestemmingsplan**

**In het horecabeleid wordt uitgegaan van een attractieve en leefbare stad met “Groei van de horeca en minder negatieve effecten”. Daarbij past een goed evenwicht van de horecafunctie in relatie tot het wonen en de andere functies in de stad. In het nieuwe bestemmingsplan voor de binnenstad dient hieraan veel aandacht besteed te worden.**

Het geformuleerde beleid zal doorvertaald worden in de bestemmingsplannen, onder meer de bestemmingsplannen Binnenstad, Bergweide en het buitengebied.

In het vigerend “Bestemmingsplan Kernzone binnenstad” (september 1994, toelichting paragraaf 4.6) wordt de binnenstad gekenschetst als de meest logische en juiste omgeving waar de horeca zich in haar uiteenlopende verschijningsvormen kan en mag ontwikkelen. Maar: de ruimte die de binnenstad voor de verschillende horeca-activiteiten biedt, is afhankelijk van de overige functies en activiteiten die in de binnenstad plaatsvinden. Rekening houdend met die andere functies is in het bestemmingsplan (op basis van het horecabeleid 1986) gekozen voor beheersing van de omvang van de horecafunctie in relatie tot de aard van de horeca en de vestigingsplaats. Met andere woorden: het huidige horecabeleid is afgestemd op het uitgangspunt om in de binnenstad een zo optimaal werk- en leefklimaat te bewerkstelligen.

Het nieuw te formuleren bestemmingsplan binnenstad moet een heldere vertaling zijn van de ruimtelijke keuzes die in de nieuwe beleidsnota horeca zijn gemaakt. Het bestemmingsplan moet het kader bieden waarin de wenselijke groei van de horeca gereguleerd wordt en de belangen van de overige functies in de binnenstad ook gewaarborgd worden.

Het bestemmingsplan moet naar (potentiële) ondernemers, bewoners en andere belanghebbenden van de (binnen)stad ook duidelijk maken dat (binnen bepaalde regels) flexibiliteit aanwezig is om binnen de gestelde voorwaarden in te spelen op

gesignaleerde marktontwikkelingen (doelstelling groei van de horeca). De randvoorwaarden hiervoor moeten waarborgen dat het belang van de horeca, bewoners en andere partijen niet wordt geschaad waar het gaat om de doelstelling tegengaan negatieve effecten. Dit in combinatie met flankerende wet- en regelgeving (Milieubeheer, Besluit Horeca, APV, openingstijdenbeleid, terrassenbeleid e.d.)

Ook voor de gebieden buiten de binnenstad zullen de uitgangspunten en keuzes uit het horecabeleid worden meegenomen bij de actualisering van de verschillende bestemmingsplannen. Het horecabeleid biedt al wel een kader voor eventuele initiatieven die zich aandienen.

Op enkele (daarvoor aangegeven) plekken in de binnenstad is de horeca (nu en in de toekomst) nadrukkelijk aanwezig. Op die locaties staat het wonen onder druk van horeca die vraagt om uitbreiding van bestaande zaken en nieuwe vestigingslocaties. In het horecabeleid zijn die locaties uitdrukkelijk benoemd: Brink, overige binnenstedelijke pleinen, enkele plekken elders. Binnen de in het horecabeleid geschetste voorwaarden is op deze locaties een verdere ontwikkeling van de horeca mogelijk waarbij het belang van een goede menging en de bestaande positie van het wonen en andere functies niet uit het oog verloren wordt. Op andere plekken in woon- en werkgebieden heeft de horeca in principe geen groeimogelijkheid. Bestaande problemen hebben de aandacht van de gemeente.

## **5. TEGENGAAN VAN NEGATIEVE EFFECTEN**

Op diverse terreinen is aandacht nodig om negatieve effecten van horeca tegen te gaan.

### **5.1 Openbare ruimte en verkeer**

Ten aanzien van de ruimtelijke ordeningsopgave bij het realiseren van groei en het terugdringen van negatieve effecten speelt het bestemmingsplan een belangrijke rol (zie ook § 4.6).

Daarnaast is er aandacht nodig voor de ontwikkelingsmogelijkheden en effecten op de omgeving van terrassen en verkeer:

- Terrassen: hoeveel, waar, in welke vorm en met welke omvang (zie § 4.6).
- Verkeer en parkeren. Het verkeersbeleid heeft invloed op de horeca (taxi's en georganiseerd openbaar vervoer, nabijheid parkeergelegenheid e.d.). Bij grotere zaken meer verkeersdruk en bezoekersstromen met effecten op de omgeving, idem bij grotere afstanden tussen parkeren en horeca. De horeca en omgeving heeft er belang bij dat taxistandplaatsen dicht bij de horeca te vinden zijn en dat de parkeergelegenheid dicht bij de horeca is en dat openingstijden van de parkeergarages zijn afgestemd op de openingstijden van de Horeca.

### **5.2 Milieubeleid**

Het bewerkstelligen van ontwikkelingen die leiden tot verbetering van het woon- en leefklimaat is eveneens een gemeentelijke taak. In het milieubeleid staat het tegengaan en voorkomen van onaanvaardbare hinder (geluid, stank e.d.) van horeca op de (woon)omgeving centraal.

Bij aanwijzing tot een concentratie sector op de Brink (zie ook § 3.3) spelen volgende factoren:

- Functie van het gebied (bv centrum- of uitgaansfunctie);
- De aanwezigheid of beoogde horecadichtheid;
- De mate waarin woningen of andere geluidsgevoelige functies in het gebied aanwezig zijn of geprojecteerd;
- De mate van fysieke gescheidenheid met woningen of andere geluidsgevoelige functie c.q. de mate waarin de horecabedrijven zelf afdoende geïsoleerd zijn of kunnen worden;
- Verruimen van de geluidsvoorschriften;
- De aanwezigheid van een relatief hoog achtergrondgeluidniveau (bv bij drukke verkeerswegen).

Een zekere mate van concentratie van horeca is de feitelijk situatie en moet als gewenst worden gezien omwille van herkenbaarheid, sfeer en uitstraling maar ook geconcentreerde handhaving.

Dit wordt ook benadrukt door het herziene sectorenstelsel in combinatie met de nieuwe categorie-indeling en de openingstijden.



## Beleidslijn t.a.v. de relatie horeca met wonen

Waar nodig beschermen woonfunctie en 'verdringing' woonfunctie tegenaan omdat ook wonen een unieke kwaliteit is van de Deventer binnenstad en de Brink.

### **5.3 Openbare Orde en veiligheid: Plan van aanpak veilig uitgaan**

**Sinds een aantal jaren wordt in Deventer samengewerkt door de gemeente, politie en horeca om de veiligheid in het uitgaansgebied te verhogen. Ook bewoners leveren hierbij een aandeel. In de nota 'ambities voor een veilige stad', het 'uitvoeringsprogramma veiligheid' en het plan van aanpak Veilig Uitgaan is aan het voorkomen van uitgaansgeweld opnieuw een hoge prioriteit toegekend. Bij de voorgenomen gemeentelijke aanpak is de problematiek van jeugd en alcohol een belangrijk aandachtspunt. Hier liggen belangrijke raakvlakken met het horecabeleid.**

Met de volgende maatregelen willen we de komende jaren de veiligheid te verbeteren<sup>3</sup>:

- a) Kwaliteitsmeter Veilig Uitgaan: De Kwaliteitsmeter Veilig Uitgaan (KVU) is een landelijk initiatief dat lokaal kan worden uitgewerkt om de kwaliteit van uitgaansgebieden (waarvan veiligheid een wezenlijk onderdeel uitmaakt) te verhogen. Het ontwikkelde instrument is een procesinstrument voor de samenwerking tussen lokale partijen (horeca, gemeente, politie, Openbaar Ministerie), gericht op het komen tot afspraken en het selecteren en uitvoeren van concrete maatregelen, die rechtstreeks betrekking hebben op de veiligheid in uitgaansgebieden. Onder leiding van KHN en met medewerking van gemeente, politie en lokale horecaondernemers is een vijftal maatregelen uitgewerkt: Het gaat hierbij om:
1. Happy hours: niet gericht op jeugdigen, niet na 24.00 uur en de prijs van alcoholische dranken moet minimaal de helft van de meest voorkomende consumptieprijs bedragen en de consumptieprijs voor niet alcoholische dranken ook minimaal gelijk zijn aan de actieprijs van de alcoholische dranken. Uiteraard mogen niet alcoholische dranken altijd tegen een lager tarief worden aangeboden, hiervoor geldt geen minimumprijs;
  2. horecaoverleg: maandelijks overleg tussen horeca, politie en gemeente over de uitgaansproblematiek;
  3. huisregels: naast eventuele aanvullende huisregels geldt binnen elke horecagelegenheid minimale regels over legitimatieplicht, overlast, houding en recht van weigering;
  4. protocol wapens: verbod op wapens en afspraken met de politie over omgang met aangetroffen wapens binnen de horecagelegenheid;
  5. lokaalverboden elke horecaondernemer kan een verbod opleggen aan een individueel persoon tot de toegang van de horecagelegenheid. Dit kan zelfs leiden tot een collectieve toegangontzegging voor alle aangesloten horecabedrijven. Samen met de politie wordt hierop gehandhaafd.
  6. De komende jaren zullen de partijen verder samenwerken om te komen tot nieuwe afspraken op het gebied van onder andere handel in drugs en samenwerking tussen politie en horecaportiers.

---

<sup>3</sup> Voor een analyse van geweldsdelicten en de voorgestelde maatregelen wordt verwezen naar de notitie "Plan van aanpak veilig uitgaan Deventer 2006", inclusief bijlagen.

- b) Aanpak jeugd en alcohol: De gemeente Deventer ziet voor zichzelf een rol in het regisseren en bijeenbrengen van partijen en initiatieven die lopen rondom het thema jeugd en alcohol. De gemeente Deventer participeert in een tweetal regio's (Stedendriehoek en IJsselland) waar een regionaal alcoholmatigingsbeleid jeugd en alcohol is opgesteld. Op de thema's onderwijs, thuis, horeca, wet- en regelgeving / handhaving, sport, jeugd- en jongerenwerk zijn concrete acties benoemd die in de projectperiode 2007 – 2010 worden uitgevoerd. De acties zijn op een tweetal doelen gericht:
1. voorkomen van gezondheidsrisico's en maatschappelijke problemen die voortvloeien uit overmatig gebruik van alcohol (m.n. wordt ingezet op het terugdringen van het te vroeg, te veel en te vaak drinken door jongeren);
  2. reduceren van (uitgaans)overlast.

c) Aanvullende maatregelen

Mede naar aanleiding van een analyse van de politie (zie bijlage) worden op het punt van veilig uitgaan nog een aantal aanvullende voor de horeca relevante maatregelen genomen, als het gaat om.

1. Politieoptreden. Een aanbeveling van de politie die ook door de politie zelf wordt uitgevoerd als het gaat om de tactiek van het optreden bij incidenten is het identificeren van de zogenaamde aanjagers bij geweldsincidenten. De ervaring leert dat deze vaak niet als verdachten worden aangehouden omdat zij zich op het moment dat politieoptreden aan de orde is, afzijdig houden. Indien zij wel vroegtijdig worden "aangesproken" zal dit naar verwachting preventief werken.
2. Afvoer uitgaanspubliek: Een goede afvoer van bezoekers van de horecagelegenheden is van groot belang. Gemeente zoekt samen met politie, horeca en de taxibedrijven een oplossing zoeken voor betere afvoer per taxi.
3. Alternatieve straffen: Middels alternatieve straffen worden geweldsplegers bewust gemaakt van de destructieve invloed van te veel alcohol zou een preventieve werking kunnen hebben. Deze aanbeveling is in het kader van de aanpak Jeugd en Alcohol verder uitgewerkt.
4. Monitoring: In het kader van de samenwerking binnen de KVVU zal jaarlijks door gemeente en politie een geweldsanalyse worden verricht naar de aard en omvang van geweldsincidenten tijdens uitgaansavonden.
5. Calamiteitenverlichting: De aanbeveling van de politie om zogenaamde calamiteitenverlichting op hot spots in te stellen wordt overgenomen en thans technisch voorbereid. Het gaat hierbij om zeer sterke verlichting die kan worden geactiveerd indien er een (grootschalig) incident is. Felle verlichting heeft een de-escalerende werking en vergemakkelijkt het politieoptreden.
6. Permanent cameratoezicht: Voor wat betreft cameratoezicht en de conclusies van de analyse uitgaansgeweld 2006 zijn wij van mening dat nog steeds niet zonder meer voldoende te onderbouwen is dat permanent cameratoezicht een proportioneel middel is om de veiligheid duurzaam te verhogen in het Deventer uitgaansgebied. Ook landelijk blijkt uit onderzoek van mei 2008 (eindrapport "Evaluatie cameratoezicht op openbare plaatsen tweemeting" van Ministerie van Binnenlandse Zaken) dat de evaluaties van cameratoezicht in Nederlandse gemeenten niet tot eenduidige conclusies over de voor- en nadelen te leiden. Uiteraard volgen we de technische ontwikkelingen en juridische mogelijkheden op dit gebied.

7. **Toegangscontrole:** Na invoering van het nieuwe horecabeleid zal een nadere uitwerking plaatsvinden van de verplichting tot het aanstellen van gediplomeerde portiers. Dit kan inhouden dat na de reguliere sluitingstijden aan horecagelegenheden met een nachtontheffing de verplichting wordt opgelegd. De portiers bewaken continu de directe omgeving, zowel binnen als buiten, van de horecagelegenheid.
- Uiteraard is vanuit landelijke regelgeving nu al de verplichting opgelegd dat indien een bedrijf een deurbeleid (selectie wie wanneer naar buiten of naar binnen) voert, men verplicht is gediplomeerde portiers te hebben bij de deur(en).

#### **5.4 Wet Bibob: ongewenste ondernemers, criminaliteit**

De horeca is een belangrijke economische functie. In de praktijk gaat het om een volwassen, zakelijke sector. Het is overigens ook een sector die af en toe wordt geconfronteerd met een ondernemer of bedrijf met criminele achtergronden. Om dit ongewenste ondernemerschap tegen te gaan is er de wet BIBOB (Wet Bevordering Integriteitsbeoordelingen Openbaar Bestuur van 1 juni 2003). Deze nieuwe wet maakt het bestuursorganen mogelijk vergunningen, subsidies en opdrachten (aanbestedingen) te weigeren of in te trekken als er sprake is van een ernstig gevaar dat de vergunning, subsidie of overheidsopdracht wordt gebruikt voor het plegen van strafbare feiten of het witwassen van geld (artikel 3).

Aldus biedt de wet BIBOB bestuursorganen een belangrijk instrument om een bijdrage te kunnen leveren aan de preventie en bestrijding van (georganiseerde) criminaliteit en beschermt het de gemeente tegen het risico dat het (ongewild) criminele activiteiten faciliteert.

In het kader van deze wet kan de gemeente uitgebreide vragen stellen over de onderneming of persoon. Bij horecagelegenheden wordt op dit moment hier alleen gebruik van gemaakt als het vermoeden bestaat dat er sprake is van gevaar, zoals omschreven in de wet.

#### **5.5 Paracommercialisme drank en horecawet**

**De gemeente wil duidelijkheid geven over het in 1992 door het college vastgestelde beleid ten aanzien van zogenaamde paracommercie, ofwel oneerlijke concurrentie in de horeca. In dit hoofdstuk wordt aangegeven wanneer er sprake is van paracommercie, wat het vigerend beleid is en hoe de handhaving opgepakt zal worden.**

Commerciële horecaondernemers ondervinden soms ongewenste concurrentie van verenigingen en stichtingen die, onder ongelijke voorwaarden, commerciële horeca-activiteiten ontplooiën, los van hun hoofddoelstelling. Commerciële horecaondernemers kunnen dan, al dan niet via de Koninklijke Horeca Nederland of het Bureau Eerlijke Mededinging, de gemeente verzoeken om hiertegen op te treden.

In de Drank- en Horecawet is per 1 juni 1991 een regeling opgenomen waarmee tegemoet gekomen wordt aan de bezwaren van de commerciële horeca. Gemeenten wordt in deze wettelijke regeling opgedragen aan een bepaalde categorie niet-commerciële horeca-inrichtingen beperkende voorschriften op te leggen. De gemeente Deventer heeft dit uitgewerkt in de beleidsnotitie paracommerciële instellingen die in 1992 is vastgesteld.

Nog steeds vragen zowel de commerciële als de niet-commerciële inrichtingen, regelmatig duidelijkheid van de gemeente rondom het hierboven beschreven probleem: wat zijn nu precies de beperkende voorwaarden, wat mag wel en wat mag niet, bij wie kunnen we aankloppen wanneer er eventuele problemen zijn etc. Dit alles heeft ertoe geleid dat het verschijnsel paracommercie in de integrale horecanota van de gemeente Deventer een plaats dient te krijgen.

Het doel van deze notitie is:

1. Te komen tot een duidelijke definiëring van het begrip paracommercie. Het is de bedoeling om helderheid en duidelijkheid te scheppen over wanneer er nu precies sprake is van paracommercie, ofwel oneerlijke concurrentie;
2. Het verduidelijken van het in 1992 door het College vastgestelde beleid;
3. Aan te geven hoe de handhaving opgepakt zal worden.

Uitgangspunt hierbij is dat het uitdrukkelijk niet de bedoeling is de horeca-activiteiten van niet-commerciële inrichtingen per definitie in een verdacht/kwaad daglicht te plaatsen. Instellingen als buurthuizen en sportverenigingen hebben maatschappelijke functies, zoals vrije tijdbesteding, ontmoeting, sport / bewegen, cultuur en vormen daarmee een voor de samenleving essentiële bindende factor tussen mensen. Eventuele horeca-activiteiten zijn ondersteunend om deze maatschappelijke doelen te bereiken. De stichtingen en verenigingen worden veelal gesubsidieerd om deze functie ten uitvoer te kunnen brengen. De budgetten zijn over het algemeen krap, er is bijvoorbeeld veel vrijwilligerswerk nodig om de tent draaiend te kunnen houden.

## **Definiëring**

Artikel 4, eerste lid van de Drank- en Horecawet bepaalt dat burgemeester en wethouders aan de horecaverunning van rechtspersonen niet zijnde een naamloze vennootschap of besloten vennootschap met beperkte aansprakelijkheid, die zich richten op activiteiten van recreatieve, sportieve, sociaal-culturele, educatieve, levensbeschouwelijke of godsdienstige aard, één of meer voorschriften of beperkingen verbinden die, gelet op de plaatselijke of regionale omstandigheden, nodig zijn ter voorkoming van mededinging door het verstrekken van alcoholhoudende drank, die uit een oogpunt van ordelijk economisch verkeer als onwenselijk moet worden beschouwd. De bedoelde voorschriften en beperkingen kunnen echter op geen andere onderwerpen betrekking hebben dan:

- In de inrichting te houden bijeenkomsten van persoonlijke aard, zoals bruiloften en partijen.
- Het openlijk aanprijzen van de mogelijkheid tot het houden van dergelijke bijeenkomsten.
- De tijden gedurende welke in de betrokken inrichting alcoholhoudende dranken wordt verstrekt.

## De beleidsnotitie paracommerciële instellingen uit 1992

Hetgeen thans is geregeld in artikel 4a van de Drank- en Horecawet was tot de laatste wijziging van de Drank- en Horecawet in 2000 geregeld in artikel 3a Drank- en Horecawet.

De in 1992 door het College vastgestelde beleidsnotitie luidt als volgt:

### *"Beleidsnotitie paracommerciële instellingen*

*Per 1 juni 1991 is een wijziging van de Drank- en Horecawet van kracht geworden. Deze wijziging heeft tot gevolg dat ons college voortaan ingevolge het bepaalde in artikel 3a van de wet voorschriften kan verbinden aan zogenaamde paracommerciële instellingen die niet beschikken over een overeenkomst met het Bedrijfsschap Horeca.*

*Ten aanzien van de vorm waarin de voorschriften zullen worden opgelegd hebben wij gekozen voor het van geval tot geval bezien van de aanvragen waarbij we in onze vergadering van 21 januari 1992 hebben besloten, teneinde duidelijkheid te verschaffen t.a.v. de op te leggen standaard voorschriften, de voorschriften in deze notitie vast te leggen.*

*Bij het verlenen van een vergunning ingevolge artikel 3a van de Drank- en Horecawet worden de volgende richtlijnen in acht genomen:*

- 1. de vergunning zal niet gelden voor het verstrekken van alcoholhoudende drank voor gebruik ter plaatse voor, tijdens of na bijeenkomsten van persoonlijke aard als bedoeld in artikel 3a van de Drank- en Horecawet;*
- 2. het zal verboden worden bijeenkomsten van persoonlijke aard als bedoeld in artikel 3a van de Drank- en Horecawet openlijk aan te prijzen, hiermee te adverteren of reclame te maken;*
- 3. het niet nakomen dan wel overtreden van de op te leggen voorschriften kan leiden tot onmiddellijke intrekking van de vergunning;*
- 4. naast bovengenoemde "standaard" richtlijnen behouden we ons het recht voor om gelet op plaatselijke of regionale omstandigheden nadere voorschriften dan wel ontheffingen te verbinden aan de vergunning ter behoud van een aanvaardbaar voorzieningenniveau dan wel ter voorkoming van oneerlijke concurrentie."*

### Voorschriften en beperkingen

Zoals hierboven reeds vermeld, is besloten de voorschriften en beperkingen te verduidelijken.

Voorgesteld wordt, aansluitend bij de limitatieve opsomming van onderwerpen die zijn opgenomen in artikel 4, tweede lid van de Drank- en Horecawet, om de volgende voorschriften en beperkingen vast te stellen:

## **1. Onderwerp: In de inrichting te houden bijeenkomsten van persoonlijke aard, zoals bruiloften en partijen**

Korte uitleg:

Met 'bijeenkomsten van persoonlijke aard' wordt volgens de Memorie van Toelichting die behoort bij de Drank- en Horecawet, bedoeld op bijeenkomsten met een veelal feestelijk karakter, waarbij alcoholhoudende drank pleegt te worden genuttigd, die geen direct verband houden met de activiteiten van de betreffende rechtspersoon of de hoofddoelstelling (bron: statuten). Daarbij moet dan worden gedacht aan bruiloften, recepties bij jubilea en dergelijke. Voor zover deze bijeenkomsten tevens een zakelijk karakter hebben die direct verband houden met de activiteiten van de instelling, zoals het afscheid van de voorzitter van de vereniging, vallen deze niet onder het bereik deze bepaling.

Bijbehorend te verbinden voorschrift:

*Bijeenkomsten met een veelal feestelijk karakter die geen verband houden met de hoofddoelstelling van de stichting of vereniging, vallen buiten de werkingssfeer van de horecaverunning. Dat wil zeggen dat er gedurende bijeenkomsten van persoonlijke aard geen alcoholhoudende drank mag worden verstrekt in of vanuit de inrichting.*

## **2. Onderwerp: het openlijk aanprijzen van de mogelijkheid tot het houden van bijeenkomsten van persoonlijke aard**

Korte uitleg:

Hiermee wordt niet alleen bedoeld op een artikel in een krant, tijdschrift, internet of wijkblad, maar ook op de verspreiding van bijvoorbeeld posters of brochures. Kanttekening hierbij is dat het inhoudelijk wel betrekking moet hebben op het onder de aandacht brengen dan wel aanprijzen van de *mogelijkheid* tot het houden van bijeenkomsten van persoonlijke aard in de betreffende inrichting waarbij alcoholhoudende drank verstrekt zal worden.

Bijbehorend te verbinden voorschrift:

*Het is niet toegestaan om op enige wijze de mogelijkheid tot het houden van bijeenkomsten van persoonlijke aard in of vanuit de inrichting openlijk onder de aandacht te brengen dan wel aan te prijzen.*

## **3. Onderwerp: de tijden gedurende welke in de betrokken inrichting alcoholhoudende drank wordt verstrekt**

Bijbehorend te verbinden voorschrift:

*Alcoholhoudende dranken voor gebruik ter plaatse mogen alleen worden verstrekt gedurende de tijden die zijn vastgelegd in het, door Burgemeester en Wethouders goedgekeurd, alcoholbestuursreglement.*

Sedert de wetwijziging van november 2000 zijn de in artikel 4 Drank- en Horecawet bedoelde rechtspersonen verplicht een alcoholbestuursreglement te hebben. In de praktijk betekent dit dat ze in het bezit moeten zijn van een dergelijk, door Burgemeester en Wethouders goedgekeurd document.

Het alcoholbestuursreglement waarborgt dat de verstrekking van alcoholhoudende drank in de inrichting gedurende de openingstijden vanuit het oogpunt van sociale hygiëne te allen tijde plaatsvindt door op dit gebied gekwalificeerde personen.

Samen met de statutaire doelstellingen en artikel 4 D&H wet vormt het alcoholbestuursreglement het toetsingskader voor de op te leggen voorwaarden en beperkingen ten aanzien van de vergunning.

#### Uitzonderingen op grond van jurisprudentie

Aan de horecaverunning van een stichting of vereniging worden de hierboven omschreven voorschriften in ieder geval *niet* verbonden, indien:

- de stichting of vereniging op gelijke wijze en onder gelijke voorwaarden als een regulier horecabedrijf op de markt opereert.

Hiervan is sprake indien:

- De stichting of vereniging kan aantonen de laatste 10 jaar voor de vergunningsaanvraag geen directe dan wel indirecte subsidie te hebben ontvangen;
- De stichting of vereniging is ingeschreven bij de Kamer van Koophandel en Fabrieken en in die zin heffingen afdraagt aan de Kamer van Koophandel en Fabrieken;
- De stichting of vereniging staat ingeschreven bij het Bedrijfschap Horeca en Catering in verband met de gebondenheid aan o.a. de horeca-CAO;
- Aangetoond kan worden (bijvoorbeeld middels een accountantsverklaring) dat alle leidinggevenden en werknemers in loondienst zijn en er derhalve de gebruikelijke inhoudingen plaatsvinden;
- De stichting te goeder trouw kan verklaren dat op geen enkele wijze gebruik gemaakt zal worden van vrijwilligers, ook niet op incidentele basis;
- Alle bestuursleden van de stichting voldoen aan de eisen gesteld in artikel 8 van de Drank- en Horecawet (bezit diploma Sociale Hygiëne, geen slecht levensgedrag etc.);
- De instelling belastingplichtig is en geen fiscale vrijstellingen geniet (zoals BTW, maar ook, voor zover van toepassing, vennootschapsbelasting);
- De onderneming wordt gedreven voor rekening en risico van de ondernemer;
- De onderneming past binnen het ter plaatse vigerende bestemmingsplan;
- Er een reële huur- of pacht prijs, c.q. koop prijs is overeengekomen conform de marktwaarde, of er sprake is van een aangepaste prijs in relatie tot het primaire doel van de exploitatie.
- De stichting of vereniging zich niet richt op de in artikel 4, eerste lid van de Drank- en Horecawet, gestelde activiteiten van recreatieve, sportieve, sociaal-culturele, educatieve, levensbeschouwelijke of godsdienstige aard. De Afdeling bestuursrechtspraak van de Raad van State heeft geoordeeld dat de opgesomde activiteiten als limitatief moeten worden aangemerkt (AbRS, 6-9-1999, no. HO1.98.1692).

## Handhaving

Handhaving in enge zin is het door controle en toepassen (of aankondigen) van bestuursrechtelijke of strafrechtelijke middelen bereiken dat voorschriften worden nageleefd (repressie). Middelen hiertoe zijn: controle en opleggen van sancties.

Handhaving in ruime zin is echter meer omvattend. Handhaving dient er ook op gericht te zijn om overtredingen te voorkomen (preventie). Middelen hiertoe zijn bijvoorbeeld een duidelijk systeem van vergunningverlening en voorlichting over het (handhavings-) beleid.

Bij niet-commerciële inrichtingen is het van belang dat allereerst wordt ingezet op *preventie*.

De kennis van alle na te leven wet- en regelgeving en de daarbij behorende voorschriften, is bij niet-commerciële inrichtingen - waar veel gewerkt wordt met vrijwilligers - beperkter dan bij commerciële ondernemingen, waar professionele krachten werken. Heldere informatie over wat wel en wat niet mag draagt bij aan het naleven van regels.

De volgende preventieve actie zal nog worden uitgevoerd:

- Voorlichting ten aanzien van de opgelegde voorschriften en de vergunningverlening richting niet-commerciële inrichtingen.

Daarnaast zal er gecontroleerd gaan worden of de voorschriften ook nageleefd worden. Met het management van het team Toezicht worden afspraken gemaakt over extra controles van instellingen bij het naleven van voorschriften door de niet-commerciële inrichtingen. Eén en ander is uitgewerkt in hoofdstuk 7.

In deze inspectie zal aan alle aspecten van veiligheid, milieu, bouw en gemeentelijke regelgeving ten aanzien van de inrichting aandacht worden geschonken.

Hierbij zal ook controle plaatsvinden op de exploitatie van de inrichting. De vraag of de exploitatie in overeenstemming is met de statutaire doelstellingen en het alcoholbestuursreglement staat hierin centraal.

Naast de reguliere inspecties zal gehandhaafd worden als daar door klachten aanleiding toe is.



## **6. UITWERKING VAN BELEID**

### **6.1. Inleiding**

De volgende belangrijke uitgangspunten gelden bij de uitwerking van horecabeleid:

1. De uiterlijk sluitingstijd wordt gemeentebreed gesteld op 01.00 uur met gebiedsafhankelijke ontheffingen tot maximaal 04.00 uur. Voor ondernemers met een ontheffing later dan 04.00 uur geldt een overgangperiode van 3 jaar;
2. Meer mogelijkheid voor dansen als extra pijler in combinatie met eten en drinken maar geen nieuwe discotheek op de Brink,
3. Uitgaan van huidig beleid t.a.v. wonen: wonen een van de functies op de Brink behouden;
4. Nieuwvestiging categorie 2 is beperkt mogelijk in een ontwikkelingsgebied;
5. Uitbreiding intern mogelijk maken onder voorwaarden om formules te kunnen vernieuwen;
6. Op de Brink een sector aanwijzen waar bedrijven zich mogen concentreren bedrijven met totaal formule (1B) grand-café-dans- gelegenheid met beperkte dansvloer en beperkt geluidsniveau en ontheffing sluitingstijd tot 04.00 uur.
7. Elders in de gemeente gebied aanwijzen voor de vestiging van 1 of 2 grootschalige discotheek/feesthal, zijnde categorie 1a;
8. Gebied naast bibliotheek is van belang als overgangsgebied naar woonbuurt. Aanwijzen als een gebied waarbij nieuwvestiging niet zonder meer kan maar op termijn ook niet geheel wordt uitgesloten voor categorie 2b. In ieder geval geen ontheffing sluitingstijd;
9. T.a.v. buitengebied de nieuwvestiging van passende horecabedrijven in vrijkomende agrarische bebouwing (VAB) onder de voorwaarden mogelijk te maken. Nieuwe horeca in het buitengebied wordt getoetst aan andere regelgeving in het buitengebied inzake agrarische bedrijvigheid, ecologie e.d.

### **6.2 Typegericht horecabeleid : uitwerking categorie-indeling**

In paragraaf 3.3 is de categorie-indeling weergegeven. Grootschalige moderne combinaties van eten/drinken/dansen worden in de categorie-indeling als 1B bestempeld, waardoor ze zich onderscheiden van de meer traditionele 1a bedrijven (disco's/partycentra etc.). Deze moderne horecabedrijven in categorie 1B kunnen in het algemeen als restaurant of drankenverstrekker niet gelijkgesteld worden met de traditionele meestal kleinschaliger cafés/bars en restaurants, zoals we die anno 2006 in Deventer aantreffen. Deze moderne horecabedrijven zijn qua aanbod en uitstraling, met in het algemeen bredere doelgroepen en het functioneren overdag en 's avonds ook niet vergelijkbaar met discotheken en grootschalige uitgaansgelegenheden. Kleinschaliger 'traditionele' drankenverstrekkers en zaken waar hoofdzakelijk maaltijden (of overnachting) worden verstrekt vallen in categorie 2 (respectievelijk A en B).

Met name categorie 3 (overige horeca) vraagt om enige nadere toelichting. Deze categorie omvat bedrijven die in het algemeen geen aantasting van het woon- en leefklimaat veroorzaken, zoals horeca die zich qua exploitatie en qua openingstijden richt op de winkelactiviteiten, zoals zelfstandige lunchrooms etc. in winkelgebied (categorie 3A) en winkel- en andere functies ondersteunende horeca die onderdeel uitmaken van de betreffende functie, zoals horeca in musea, sportkantines, in buurthuizen, kerken etc. (categorie 3B).

### **Uitgangspunten en uitwerking categorie 3**

De laatste jaren is er steeds meer behoefte aan een aanvullend horecadeel in winkels en andere dienstverlening waar koffie, thee, fris, broodjes en dergelijke worden verkocht. Deze ondersteunende horeca speelt in op het veranderende consumentengedrag en dan vooral het recreatief winkelen.

Van ondersteunende horeca is sprake wanneer in een winkel of in bijvoorbeeld een museum tegen betaling etenswaren en/of dranken worden verstrekt voor gebruik ter plaatse, in een zaak die geen (planologische) hoofdbestemming horeca heeft.

De gemeente is van mening dat in het pallet aan voorzieningen ondersteunende horeca positief kan bijdragen aan het functioneren van de detailhandel en sociaal-culturele instellingen. Sommige horecaondernemers ervaren de ondersteunende horeca als een concurrerende ontwikkeling. Bij de beoordeling missen ondernemers een duidelijk beleid van de gemeente met betrekking tot ondersteunende horeca. Wij erkennen het bestaan van deze horeca als een aparte categorie en staan deze toe, mits voldaan wordt aan bepaalde hierna genoemde criteria.

#### Algemeen uitgangspunt

Ondersteunende horeca waar de hoofdzaak bestemd is voor detailhandel, bijzondere doeleinden of recreatieve doeleinden is altijd toegestaan. Voor ondersteunende horeca op bedrijventerreinen geldt specifiek beleid. De regelgeving die op zelfstandige horeca van toepassing is (Drank- en Horecawet, APV etc.) is ook op ondersteunende horeca van toepassing.

#### Algemene criteria

Ondersteunende horeca in winkels, panden bestemd voor bijzondere doeleinden of recreatie is toegestaan. Hiervoor gelden de volgende algemene randvoorwaarden:

1. de horeca-activiteit is ondergeschikt aan de hoofdactiviteit;
2. de openingstijden van de horeca-activiteit zijn aangepast aan de openingstijden van de hoofdactiviteit;
3. de toegang tot de horeca-activiteit is dezelfde toegang van de hoofdactiviteit, er is dus geen aparte ingang voor het horecagedeelte;
4. het aantal m<sup>2</sup> ondersteunende horeca is gemaximeerd ten opzichte van de hoofdfunctie;
5. de ondernemer is in bezit van een exploitatievergunning voor ondersteunende horeca.
6. voor de horeca-activiteit mag geen aparte reclame wordt gemaakt.
7. een terrasvergunning wordt ter voorkoming van branchevervaging niet verleend.

#### Nieuwe beleidslijn horeca bij detailhandel

Ondersteunende horeca bij detailhandel is mogelijk onder voorwaarden.

Specifiek voor ondersteunende horeca in winkels gelden nu algemene randvoorwaarden

Op basis jurisprudentie. Uitgangspunt is dat maximaal 15% van de verkoopvloeroppervlakte van een winkel gebruikt mag worden voor horecavoorzieningen.

Speciale aandacht verdienen winkels met een verkoopvloeroppervlakte groter dan 1000 m<sup>2</sup>. In de praktijk blijkt dat deze vaak grotere horecagelegenheden in de winkel aanbieden (V&D, HEMA, Morres).

Gemeente voert op dit moment met belangenvertegenwoordigers uit Horeca en MKB een bredere discussie in hoeverre een grotere vrijstelling mogelijk is voor een ondersteunende detailhandel.

Bij de actualisering van de bestemmingsplannen wordt de uitkomst van deze discussie overgenomen.

#### Horecacategorie bij bijzondere doeleinden en recreatieve doeleinden

Ook bij diverse andere functies bestaat een vraag naar een ondersteunend horeca-aanbod. Het gaat hier om gebouwen die openbaar toegankelijk zijn met activiteiten van sociaal-culturele of recreatieve aard. Voor sportkantines en buurthuizen e.d. gelden de regelingen in het kader van beleidsnota paracommercialisme.

#### Voorbeeld

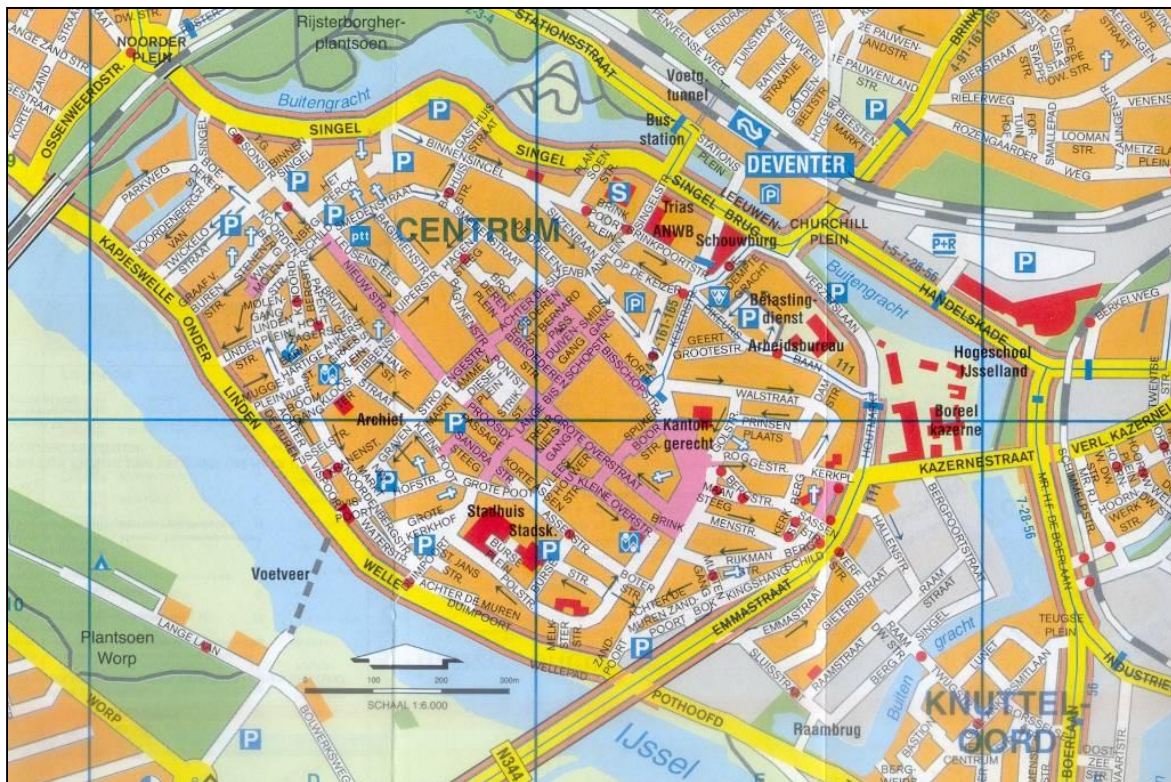
Een horecagelegenheid in een museum, theater of sociaal maatschappelijke organisatie.

Bij de functies bijzondere doeleinden en recreatieve doeleinden geldt vaak dat ondersteunende horeca moeilijk losgekoppeld kan worden van de hoofdfunctie. Voor het goed functioneren van een dergelijke voorziening is ondersteunende horeca een noodzaak. Daarom geldt hier een minder stringente beperking dan bij de detailhandel waar het gaat om de maximaal toegestane oppervlakte.

#### Nieuwe beleidslijn

Ondersteunende horeca bij bijzondere doeleinden is mogelijk onder de hiervoor genoemde algemene criteria. Mocht er op grond van het bestemmingsplan horeca zijn toegestaan op de locatie van de bijzondere doeleinden, dan geldt de regeling uit het bestemmingsplan.

### 6.3 Hoofdpijnen horeca in de binnenstad



Voor de discussie over de bestaande en toekomstige horeca in de binnenstad, en het daarvoor te formuleren horecabeleid gaat de aandacht uit naar de volgende locaties:

- De Brink (horecaplein)
- De Overstraten (Grote Overstraat = restaurantstraat)
- De pleinen (Grote Kerkhof, Nieuwe Markt, Broederenplein)
- de kernwinkelstraten (primaire looproutes)
- de aanloopstraten (Nieuwstraat, Keizerstraat, Zandpoort, Walstraat, Station/stationsplein)
- IJsselkade (/Welle/Wilhelminabrug)
- ontwikkelingsgebied Boreelkazerne/Houtmarkt.
- de woongebieden en woonstraten

De gemeente wil op basis van de diverse belangen in de binnenstad een afgewogen beleid dat recht doet aan de diverse wensen van betrokkenen in de binnenstad. Daarbij is ook rekening gehouden met het detailhandelsbeleid.

Om een evenwichtige groei te garanderen worden eisen gesteld aan het totaal aantal nieuwe horecabedrijven dat zich in de komende 5 jaar op de diverse locaties kan vestigen. Samengevat gaat het om volgende mogelijkheden:

- Concentratiesector Brink: maximaal 5 er bij;
- Kop van Brink (inclusief verlenging van Keizerstraat): max.3 erbij;
- Zandpoort/IJsselkade: max. 2 erbij;
- Consolidatiesector Brink: uitgangspunt consolidatie maar mogelijkheid voor uitvoering huidig plan Brink 60 en horeca in nieuw museum niet uitsluiten;
- Grote Kerkhof: max 2 erbij exclusief horeca in nieuwe stadhuis;

- Geert Grootte hof (=Lamme van Deseplein en Stromarkt): max. 2 erbij exclusief theehuis bij Geert Grote monument
- Nieuwe markt: max. 2 erbij exclusief horeca in eventuele nieuwe culturele voorziening.
- Overstraat: conform tekst structuurvisie detailhandel
- Nieuwstraat: conform tekst structuurvisie detailhandel

Samengevat wordt bij nieuwvestiging van horeca in de binnenstad het volgende voorgesteld.

<b>Binnenstad</b>	<i>Sectorenstelsel</i>	<i>Sluitingstijden elke avond ontheffing tot ..</i>	<i>Max. Categorie</i>
<i>Brink</i>	<i>concentratie</i>	<i>04.00 uur</i>	<i>1b en 2b</i>
<i>Kop van de Brink/ Zandpoort-IJsselkade</i>	<i>ontwikkeling</i>	<i>03.00 uur</i>	<i>2a en 2b</i>
<i>Brink 57 t/m 71</i>	<i>consolidatie+</i>	<i>01.00 uur</i>	<i>2b</i>
<i>Grote Kerkhof, Nieuwe Markt, plein</i>	<i>Ontwikkeling</i>	<i>03.00</i>	<i>2a</i>
<i>Stromarkt, kleine Poot</i>			
<i>Hoek L. Bisschopstraat / Grote Poot en Kleine Poot</i>	<i>Ontwikkeling</i>	<i>01.00 uur</i>	<i>2b</i>
<i>Overstraten</i>	<i>ontwikkeling</i>	<i>01.00</i>	<i>2b</i>
<i>Nieuwstraat/ station/ Stationsplein</i>	<i>ontwikkeling</i>	<i>01.00</i>	<i>2b</i>
<i>Winkelstraten KWG</i>	<i>consolidatie</i>	<i>Winkelsluitingstijd</i>	<i>3a</i>
<i>Aanloopstraten KWG</i>	<i>consolidatie</i>	<i>01.00</i>	<i>2b</i>
<i>Woongebieden</i>	<i>consolidatie</i>	<i>01.00</i>	<i>2b</i>
<i>Boreel</i>	<i>Ontwikkeling</i>	<i>03.00</i>	<i>1a</i>
<i>Sluiskwartier</i>	<i>Ontwikkeling</i>	<i>01.00</i>	<i>2b</i>

### 6.3.1. Brink

Naast horecaplein heeft de Brink een functie als woongebied en vormt het de entree naar het kernwinkelgebied, de Boreel en de IJssel.

Het grote aantal sectoren op de Brink wordt teruggebracht naar 3 sectoren, een concentratiesector, een ontwikkelingssector en een consolidatiesector.

De begrenzing van deze sectoren is bepaald volgens bijgevoegde kaart (bijlage 1).

De concentratiesector A omvat in feite het gehele gebied tussen Brink 14 tot aan Brink 56 en Brink 72 t/m 88. Hier kunnen zich alle typen horeca vestigen m.u.v. 1a (grootschalige discotheken). Standaardsluitingstijd is 01.00 uur, met standaard ontheffing voor alle bedrijven tot 04.00 uur en deur dicht voor nieuw publiek om 03.00 uur. Voor alle ontheffingen geldt dat deze kan worden ingetrokken bij overtredingen.

Tot de ontwikkelingssector B en C worden respectievelijk de Kop van de Brink (Brink 1 t/m 13 en Brink 89 t/m 103) en het gebied Zandpoort/IJsselkade gerekend. Op de kop van de Brink ligt er een sterke relatie met de detailhandel. Het gebied Zandpoort vormt een verbinding met de IJsselkade en het Sluiskwartier.

In beide sectoren staat behoud van functiemenging centraal, waarbij nieuwe initiatieven onder voorwaarden mogelijkheid moeten kunnen zijn (horeca in/bij winkels op de Kop, horeca in doorloopverbinding richting de IJssel. In deze sectoren standaard sluitingstijd 01.00 uur met ontheffing tot 03.00 uur.

In het gebied tussen Kleine Overstraat en Assenstraat (Brink 57 t/m 71) is de overgang naar wonen van belang. Uitgangspunt hier is consolidatie, waarbij wel rekening wordt gehouden met een beperkte horecaontwikkeling in Brink 60 (categorie 2b). Verder zal in het bestemmingsplan een wijzigingsbepaling worden opgenomen voor horeca gekoppeld aan de museale functie op de Brink. Voor dit deel geldt de standaard sluitingstijd van 01.00 uur en maximaal categorie 2b.

In de nadere uitwerking van de ontwikkeling van horeca op de Brink spelen volgende uitgangspunten en voorwaarden een rol:

- Er wordt naast de groeimogelijkheden van de horeca ook belang gehecht aan het behoud van de woonfunctie op de Brink.
- Kop van de Brink behouden als "verdeelcentrum" van de binnenstad. Hierbij hoort een gedifferentieerd en representatief aanbod aan functies. Dit moet ook behouden blijven, met drie ontwikkelingsmogelijkheden onder bepalen voorwaarden.
- De "Brink" moet het gezicht van de historische stad blijven en tevens moet hier een relatie met de woonfunctie van het Bergkwartier en omgeving Polstraat zichtbaar blijven. Inpandige uitbreiding van horeca op het centrale deel (concentratiesector) van de Brink is wenselijk en mogelijk naar de 1<sup>e</sup> verdieping indien ingetogen met respect voor zowel de beeldkwaliteit van de Brink als de woonfunctie.
- Horecaontwikkeling op de Zandpoort als doorloopgebied richting toekomstige ontwikkeling "Zandpoortplein" en Sluiskwartier mag worden gestimuleerd.
- In het gebied heeft zich nog niet zo lang geleden een nieuw restaurant gevestigd. Daarnaast ligt er een voorstel om van Brink 60 een restaurant te maken. Gemeente is voornemens hier medewerking aan te verlenen.
- De gemeente verkent de ontwikkeling van een nieuw gemeentemuseum in de huidige openbare bibliotheek. Het is denkbaar dat daaraan een nieuw horecabedrijf wordt gekoppeld.

#### Uitwerking

Een groot gedeelte van de Brink kan worden aangewezen als concentratiesector. Hierin is de ontwikkeling van categorie 1B horeca mogelijk maar 2B (hoofdzakelijk eten) mag ook. Tevens is samenvoeging van horecavestigingen mogelijk en kan zo uitbreiding plaatsvinden.

In relatie met het om/aanliggend wonen gelden voor de uitbreiding naar boven spelregels.

#### *Bovenverdiepingen Brink*

De pleinwand rondom de Brink heeft een sterke relatie met de achterliggende woonkwartieren. De pleinwand geeft het woongebied een "gezicht" aan de Brink. Om dit "gezicht" te behouden en ook de woonfunctie op de Brink in stand te houden gelden eerder gemelde voorwaarden voor de uitbreidingsmogelijkheden naar alleen de 1<sup>e</sup> verdieping.

### *Zandpoort*

De Zandpoort kan fungeren als belangrijke schakel tussen de Brink, de toekomstige ontwikkelingen rondom de Wilhelminabrug (Sluiskwartier en Zandpoortplein) en de IJsselkade.

- Enige horecaontwikkeling op de Zandpoort (maximaal 2) om deze "loop" te bevorderen is daarom een reële optie.

### *Kop van de Brink*

Het gebied waar de Lange Bisschopstraat, Keizerstraat, Walstraat, Brink en Spijkerboorsteeg bij elkaar komen heeft een belangrijke functie in de binnenstad. Veel bezoekers komen vanaf de aanvoerstraten in dit gebied en maken dan de keuze tussen de winkelstraten, het horecaplein, kleinschalig winkelen in de Walstraat of een cultuurhistorische wandeling door het Bergkwartier. Om de belangrijke functie van dit gebied te benadrukken is representativiteit hier van groot belang. Ook is het belangrijk dat de verschillende functies hier aanwezig zijn. Dus een gevarieerd beeld van winkels en horeca. Voor het gebied geldt dat uitbreiding van horecafuncties of nieuwvestiging van horecafuncties mogelijk is, maar dat ook voldoende ruimte voor winkels behouden moet worden.

- Op de Kop van Brink (niet zijnde verlenging van Keizerstraat) kunnen maximaal 3 horecabedrijven worden toegevoegd.

### 6.3.2. Grote Kerkhof, Nieuwe Markt, Stromarkt en overige pleinen

De overige pleinen (Grote Kerkhof, Nieuwe Markt, Stromarkt) kennen een grote diversiteit aan horecabedrijven. Ook op deze pleinen heeft de laatste jaren belangrijke vernieuwing en ontwikkeling plaatsgevonden. Deze pleinen worden in het nieuwe beleid als ontwikkelingssector getypeerd. Enige groei (van bedrijven in horecacategorieën 2 en 3) is hier mogelijk met ontheffing van de standaardsluitingstijd tot 03.00 uur.

- Grote Kerkhof: max 2 erbij exclusief horeca in nieuwe stadhuis;
- Geert Grootte hof (=Lamme van Dieseplein, Stromarkt en kleine Poot rondom voormalige SNS bank en inclusief bestaande horeca): max. 2 erbij exclusief theehuis bij Geert Grootte monument;
- Nieuwe Markt: max. 2 erbij exclusief horeca in eventuele nieuwe culturele voorziening.

Rondom de hoek Lange Bisschopstraat/kleine Poot wordt na oplevering van de huidige ontwikkeling geen nieuwe ontwikkeling gestimuleerd.

### 6.3.3. Winkelstraten

In de structuurvisie Detailhandel is beschreven op welke wijze de horeca en winkelfunctie elkaar kunnen ondersteunen. De structuurvisie dient als uitgangspunt voor ontwikkeling.

### 6.3.4. Woongebieden

Voorgesteld wordt in de woongebieden het aantal horecabedrijven niet verder uit te breiden.

### 6.3.5. Boreel

De ontwikkeling van de Boreel is belangrijk voor de Deventer economie. In het bestemmingsplan is ruimte voor een substantiële horecaontwikkeling.

In het kazernegebouw zelf zijn horecavestigingen in de categorieën 2 en 3b toegestaan (oude categorie-indeling). Cat. 2 heeft hierbij een maximale oppervlakte van 4.000 m<sup>2</sup> en cat. 3b 500 m<sup>2</sup>.

In de noord- en oostwand zijn horecavestigingen in de categorieën 2 en 3a toegestaan, en daarnaast maximaal één vestiging in categorie 1. Deze horeca mag in totaal maximaal 1.000 m<sup>2</sup> beslaan. Een gedeelte van deze oppervlakte wordt nu ingenomen door La Place.

Verder zijn binnen de functie 'familievermaak' (eveneens binnen de noord- en oostwand) maximaal twee horecavestigingen toegestaan, in categorie 3a en maximaal één vestiging in categorie 1. Deze horecavestigingen zijn integraal onderdeel van het familievermaak en dienen daaraan ondergeschikt te blijven.

### 6.3.6. Sluiskwartier

Hoewel de plannen nog prematuur zijn en nog ver weg in de tijd, mag (op basis van o.a. het masterplan IJsselfront) verondersteld worden dat zich nog enige horeca kan ontwikkelen, aanvullend op de binnenstad. Naar verwachting zal deze ontwikkeling pas na 2012 plaatsvinden.

## 6.4. Horeca in de Buitenstad en buitengebied

Voor wat betreft de ontwikkeling en het vestigingsbeleid van horeca in de buitenstad kan onderstaand schema een handvat zijn.

<b><i>Buitenstad</i></b>	<b><i>Sectorenstelsel</i></b>	<b><i>Sluitingstijden</i></b>	<b><i>Max categorie</i></b>
<i>Woonwijken</i>	<i>consolidatie</i>	<i>01.00</i>	<i>2a</i>
	<i>wijkwinkel</i>	<i>01.00</i>	<i>2a</i>
	<i>centra</i>		
<i>Dorpen</i>	<i>Consolidatie</i>	<i>01.00</i>	<i>2a</i>
	<i>Dorpscentra</i>	<i>01.00</i>	<i>2a</i>
	<i>Bestaande uitgaanscentra</i>	<i>02.00</i>	<i>1a</i>
<i>Bedrijven-terreinen</i>	<i>Ontwikkeling ondersteunend</i>	<i>01.00</i>	<i>2b</i>
		<i>Bedrijf /kantoortijd</i>	<i>3a</i>
<i>De Scheg</i>	<i>Ontwikkeling</i>	<i>04.00</i>	<i>1a</i>
<i>Snelweglocatie</i>	<i>Ontwikkeling</i>	<i>04.00</i>	<i>1a</i>
<i>Landelijk gebied</i>	<i>ontwikkeling</i>	<i>01.00</i>	<i>2b</i>
<i>Havenkwartier</i>	<i>ontwikkeling</i>	<i>01.00 uur</i>	<i>2a</i>



#### 6.4.1 Voor- en naoorlogse wijken

De direct voor- en naoorlogse wijken in Deventer kenmerken zich door de aanwezigheid van (geplande) niet woonfuncties in de woonwijken. In de woonwijken/buurtten bevinden zich (vaak op de hoekpanden) cafetaria's, kantoortjes en andere functies. Deze gemêleerdheid heeft een belangrijke invloed op de identiteit van deze wijken/buurtten, zoals Voorstad en Zandweerd en is dan ook behoudenswaardig.

De gemeente streeft ernaar de bestaande structuur van horecavoorzieningen in deze wijken te bestendigen. De bestaande horecafuncties kunnen behouden blijven of vervangen worden door andere bij de woonomgeving passende horecafuncties (op de begane grond). Net als iedere andere functie in deze gebieden worden eventuele uitbreidingsvragen van de bestaande vestigingen beoordeeld op hun aanvaardbaarheid. Hierbij is een stedenbouwkundige afweging en toets aan milieuwetgeving in belangrijke mate richtinggevend.

Uitbreiding van de horecagelegenheden in de woonwijken is mogelijk in de verschillende buurtcentra (zoals Beestenmarkt, Keizerslanden, Deltaplein, Borgele, Boxbergerweg). Het gaat hier om de categorie II en III.

De uitvalswegen in deze wijken (Zwolseweg, Hoge Hondstraat en Brinkgreverweg) kenmerken zich ook door een gemêleerdheid van functies, waaronder verschillende horecafuncties. De gemeente gaat uit van bestendiging en zal niet meewerken aan nieuwe vestiging. Daar waar deze reeds aanwezig zijn, zal aandacht zijn voor voldoende parkeergelegenheid en of de vestiging qua horecacategorie, sluitingstijd, verkeersaantrekkende werking, maat en schaal verenigbaar is met eventuele omliggende woningbouw.

#### 6.4.2 Colmschate en Vijfhoek

Een structuur van andere functies dan wonen, is in de uitlegwijken Colmschate en de Vijfhoek niet, of in veel mindere mate, aanwezig. Horecafuncties in de woongebieden worden hier niet voorgestaan. Vestiging van nieuwe eetgelegenheden, cafetaria's en dergelijke is mogelijk in de verschillende voorzieningencentra (zoals Colmschate, Vijfhoek en Zwaluwenburg). Dit geldt ook voor nog te realiseren woonwijken zoals Steenbrugge en Spijkvoorderenk. Bij het opstellen van de stedenbouwkundige schetsen wordt een afweging gemaakt voor de wenselijke functies in het te ontwikkelen woongebied.

Bij het milieucentrum is de vestiging van een enkele horecavestiging in de vorm van bijvoorbeeld een kiosk, theehuis of pannenkoekenrestaurant mogelijk.

In de ontwikkeling van de sportzone Holterweg wordt uitgegaan van zowel sportgerelateerde horeca als een zelfstandige horecavestiging voor grotere groepen, categorie 1a. Realisatie zal op z'n vroegst na 2010 plaatsvinden.

### 6.4.3 Bedrijventerrein

Aan een bedrijventerrein ondersteunende horeca kan in bepaalde zones langs hoofdontsluitingswegen bedrijven, gerelateerd aan de hoofdfunctie bedrijventerrein, onder de voorwaarde dat horeca-activiteiten worden ontwikkeld, mits deze gericht zijn op de bedrijventerreinen. In het bestemmingsplan Kloosterlanden, Bergweide worden hiertoe nadere bepalingen opgenomen.

Op het bedrijventerrein Kloosterlanden bevindt zich een cafetaria voor de werknemers van het bedrijventerrein. Eventueel bestaat de mogelijkheid voor de uitbreiding hiervan bijvoorbeeld met een lunchroom/broodjeszaak of vergadercentrum.

Het bedrijventerrein biedt, mits dit op basis van milieuwetgeving niet belemmerend is voor omliggende bedrijven, mogelijkheden voor het ontwikkelen van een grootschalige horecagelegenheid. Andere locaties in de stad zijn hiervoor vaak niet geschikt door het ontbreken van voldoende ruimte en parkeergelegenheid. Gedacht kan worden aan een grote discotheeklocatie of de ontwikkeling van een zalencentrum. De sluitingstijd van een discotheek zal gelijk zijn aan die van de binnenstad.

Langs de snelweg bevindt zich een Mc Donalds-restaurant en hotel Mercure. Het is op dit moment nog niet mogelijk om aan de Zutphenseweg in de omgeving van het Mercurehotel een grote uitgaansgelegenheid te creëren omdat het besluit externe veiligheid van kracht is. Andere zoeklocaties langs de invalswegen van de stad kunnen zijn: oostzijde Zutphenseweg, Zweedsestraat, Sportzone Holterweg, Hanzeweg. Uitgangspunt blijft dat op het bedrijventerrein het primaat blijft liggen bij bedrijven. Horecaontwikkelingen mogen niet onevenredig belemmerend werken voor de ontwikkelingsmogelijkheden van omliggende of potentiële vestiging van bedrijven.

Hotelontwikkeling (eventueel in combinatie met een vergadercentrum) naast de bestaande binnenstedelijke locaties is mogelijk in ontwikkelgebieden zoals de Boreel, sportzone Holterweg, Sluiskwartier, Havenkwartier of het nieuwe bedrijventerrein A1.

Bij Runshoppingcentre de Snipperling is er de mogelijkheid voor het ontwikkelen van een aan het Runshoppingcentre ondersteunende horecagelegenheid.

### 6.4.4 Broedplaats Havenkwartier

De broedplaats 'Het Havenkwartier' heeft een bijzondere positie op het bedrijventerrein. In het gebied is een ontwikkeling gepland waar het bedrijventerrein wordt omgevormd naar een gemengd gebied met wonen en werken. Binnen deze revitalisering is ook ruimte voor een horecavoorziening. Het Havenkwartier wordt op dit moment ingevuld met een broedplaats waarin ook horeca is opgenomen waarvoor de standaardsluitingstijd van 01.00 uur geldt. Om goed te kunnen functioneren als broedplaats zou meerdere malen per jaar een ruimere openstelling mogelijk moeten zijn. Om die reden heeft de stichting broedplaats Havenkwartier de gemeenteraad verzocht voor 12 keer per jaar een latere sluitingstijd toe te staan.

Het Havenkwartier wordt hiertoe aangewezen als horeca hotspot waarbij de burgemeester in de gelegenheid wordt gesteld maximaal 12 keer per jaar gebruik te maken van zijn bevoegdheid een sluitingstijd van uiterlijk 03.00 toe te staan.

#### 6.4.5 Dorpen

De caféfuncties in de dorpen zijn thans gevestigd in de dorpscentra. Het beleid is deze hier te handhaven. Uitbreiding van horecafuncties (categorieën 2 en 3) kan eventueel in de dorpscentra plaatsvinden waar de verschillende functies samenkomen. De bestaande horecavestigingen kunnen (bijvoorbeeld bij modernisering) als dit stedenbouwkundig en milieutechnisch aanvaardbaar is, uitgebreid worden.

Binnen de woongebieden is geen uitbreiding of nieuwe vestiging van horeca mogelijk. Op enkele speciale monumentale locaties in de dorpen zoals de oude gemeentehuizen in Bathmen en Schalkhaar, is bij het zoeken naar een nieuwe functie de vestiging van horeca niet op voorhand uitgesloten.

In Bathmen bevindt zich het horecacentrum de Boode, van oudsher een discotheek, restaurant en zalencentrum met een regionale aantrekkingskracht. Deze functie (max. categorie 1a) is waardevol voor het voorzieningenaanbod in het dorp, de gemeente en de regio. Ook de Lindeboom in Schalkhaar is een categorie 1a bedrijf met een ontheffing sluitingsuur. Van beide bedrijven wordt wel verwacht dat zij de deuren om 01.00 uur sluiten voor nieuw publiek.

#### 6.4.6 Buitengebied

Het buitengebied is de laatste jaren volop in beweging. Onder andere naar aanleiding van de reconstructiewetgeving wordt op een andere manier tegen het buitengebied aangekeken. Het buitengebied is niet meer exclusief domein van natuur en agrarische functies. Steeds meer functies kunnen hun plek vinden in het buitengebied, ook om zo de toeristisch recreatieve functie ervan te versterken. Vaak betreft het hier ook horecafuncties als Bed & Breakfast, rustpunten voor dagrecreanten waar koffie en thee geschonken wordt, proeflokalen van eigen geproduceerde producten enz.

Op 8 maart 2006 is door de gemeenteraad het "Ontwikkelingskader wonen en werken in het buitengebied Deventer" vastgesteld, als belangrijke bouwsteen voor het te ontwikkelen Landschapsontwikkelingsplan.

Het ontwikkelingskader bevat onder andere het kader voor nieuwe functies in vrijkomende agrarische bedrijfsbebouwing (VAB). Hiervoor wordt gesteld *"De gemeente Deventer kiest ervoor geen restricties op te leggen ten aanzien van de gewenste functies in VAB's, noch qua type, nog qua aantal vragen. De gemeente vertrouwt hierbij op een gezonde regulerende werking van de markt."* Qua aard en hoeveelheid verschillende functies stelt de gemeente dus geen randvoorwaarden.

Verderop in de notitie worden ter illustratie een aantal wenselijke voorbeelden genoemd. *"De ontwikkeling van nieuwe activiteiten in het gebied wordt door de gemeente als waardevol gezien als er sprake is van een aantrekkende werking op dagrecreanten van het landelijk gebied. Hierbij valt te denken aan Boerderijkamers, gastenverblijven, groepsverblijven, bed and breakfast, trekkershutten, verkoop van streek-eigen en ambachtelijke producten aan huis"*

Toch is niet overal ontwikkeling van VAB's mogelijk. Bij het toetsingskader zijn 4 kaartbeelden gevoegd die aangeven welke te beschermen waarden in het buitengebied aanwezig zijn, welk streefbeeld bestaat voor landschappelijke ontwikkeling, welke gebieden op basis van regelgeving, natuurontwikkeling of andere argumenten uitgesloten zijn van VAB ontwikkeling en een kaartbeeld met gewenste landschappelijke beeldkwaliteit. Aanvragen voor ontwikkeling van VAB's dienen hieraan te voldoen. Ook vindt een reguliere toets op milieu- en verkeersaspecten plaats.

Verder randvoorwaarden (sloop ongebruikte bebouwing, geen extra milieubelasting ten opzichte van vorige functie e.d.) zijn te vinden in de Ontwikkelingskaders en in het provinciale "Uitvoeringskader hergebruik Vrijkomende Agrarische Bebouwing (februari 2006).

Bij de verschillende verblijfsrecreatieve functies ontstaat vaak ook een horecapunt in de vorm van een kantine of restaurant (bijvoorbeeld bij campings). De gemeente beschouwt dit als een inherent (ondersteunend) onderdeel van de verblijfsrecreatieve functie (categorie 2 en 3 ).

De uitloopgebieden van (de oude uitvalswegen) de dorpen kenmerken zich eveneens vaak door een verscheidenheid aan functies. Tussen deze functies zouden horecafuncties (categorie 2 en 3) eventueel een plek kunnen vinden.

## **7. HANDHAVING**

### **7.1 Inleiding**

De verantwoordelijkheid voor het naleven van de regels ligt op de eerste plaats bij de ondernemers.

Door, na het vaststellen van deze nota, bekendheid te geven aan onder andere de wijze van handhaving weet men wat er verwacht wordt, waarom en hoe. Hiermee kan deels voorkomen worden dat de regels worden overtreden. De horecabedrijven hebben inzicht in hun eigen mate van naleving en de gelegenheid de eigen verantwoordelijkheid op te pakken.

Ondanks de preventieve inzet blijft het mogelijk dat overtredingen worden begaan. Als horeca-inrichtingen ondanks bovengenoemde inspanningen toch nog de regels overtreden dan is het toepassen van bestuursrechtelijke of strafrechtelijke instrumenten noodzakelijk.

De vaststelling van het nieuwe horecabeleid vormt aanleiding een tijdelijke kwalitatieve en kwantitatieve impuls te geven aan het toezicht en de handhaving. Deze impuls is ook eerder overeengekomen met de horeca. Deze impuls bestaat uit een investering van 26.000 euro in 2008, 52.000 euro in 2009 en 52.000 euro in 2010. De genoemde bedragen zijn exclusief gemeente brede overheadkosten. In deze periode zal tevens worden nagegaan of en andere en meer effectievere manier van handhaving mogelijk is. Zo zal worden onderzocht of het mogelijk is toezichthouders zodanig op te leiden dat zij alleen controles kunnen uitoefenen. Nu gebeurt dat nog tegelijkertijd met meerdere disciplines. Ook wordt gedacht aan een andere manier van toezicht/handhaving waarbij minder controles worden uitgeoefend maar wanneer blijkt dat de ondernemer regels overtreedt – bijvoorbeeld naar aanleiding van klachten – de straffen evident zwaarder zijn dan thans het geval is. Op deze wijze kan invulling worden gegeven aan het streven meer vertrouwen te geven aan de markt en te zorgen voor minder belasting vanuit de overheid. De komende periode wordt benut om alle horecaondernemers uitgebreid te informeren over de nieuwe regels. Het eerder genoemde budget voor toezicht en handhaving zal ook voor dit doel worden aangewend.

Doel van de handhavingparagraaf is:

- Het verwoorden van een visie op horecahandhaving.
- Het ontwikkelen van een eenduidige, effectieve en efficiënte manier van handhaving door middel van protocollen en arrangementen.
- Het maken van duidelijke samenwerkingsafspraken met andere betrokkenen, zoals politie
- Het maken van risicoanalyses en stellen van prioriteiten.
- Het tot stand brengen van complementaire bestuurlijke en strafrechtelijke processen.
- Het in gang zetten van duidelijke communicatie richting horeca en andere belanghebbenden.

De gemeente zal in samenwerking met onder andere de Politie handelingen verrichten die erop gericht zijn dat de horeca de regels ingevolge de Drank- en Horecawet, de APV, de milieuwetgeving, de bouwverordening etc. naleeft. Momenteel zet de gemeente minimaal in op de handhaving.

De situatie waarbij alle horeca-inrichtingen in de gemeente alle regels volledig naleven is het ideaal.

De gemeente legt echter accenten op bepaalde overtredingen/handelingen. Dit zijn overtredingen die direct of indirect een impact hebben op de veiligheid van de bezoeker van de inrichting of op de openbare orde of ernstige overlast betekenen:

- het zonder vergunning uitoefenen van een horeca-inrichting;
- het niet aanwezig zijn van een leidinggevende in een horeca-inrichting;
- het zich niet houden aan sluitingstijden;
- een (zeer) ernstig incident (overtreding art. 2.3.1.9 APV of art. 13b Opiumwet);
- het veroorzaken van geluidsoverlast dat tot klachten leidt;
- het gebruiken van brandbare materialen;
- het geblokkeerd zijn van uitgangen of vluchtwegen;
- overschrijden van de hoeveelheid personen die in een inrichting aanwezig mogen zijn.

De gemeente vindt dat zeker deze zaken niet mogen voorkomen.

Verder vindt de gemeente dat ook bij overtredingen waarover door burgers in een concrete situatie geklaagd wordt, getracht moet worden om de situatie te beëindigen en/of te voorkomen. Het moet dan wel om klachten gaan die structureel voorkomen met een overlastpatroon. Wij denken aan stankoverlast, zwerfvuil en hinder door komende en vertrekkende bezoekers.

De andere overtredingen mogen vanzelfsprekend ook niet voorkomen, maar de risico's voor de veiligheid van de bezoeker of voor de openbare orde zijn geringer en de burger ondervindt hierbij niet direct hinder.

In het handhavingsoverleg (momenteel een tweewekelijks overleg dat uitgebreid zal worden met de disciplines brandweer en toezicht) wordt bepaald wanneer een bedrijf/instelling risicovol is. Dit wordt bepaald aan de hand van onderstaande criteria:

1. risico voor de fysieke veiligheid van de bezoekers (hoog aantal bezoekers van de inrichting levert een hoger risico op en het zonder vergunning uitoefenen van het bedrijf );
2. risico voor de kwaliteit van de woonomgeving (geluidsoverlast of andere overlast; nabijheid van woningen );
3. gebied waarin de inrichting is gelegen (diverse horeca dichtbij elkaar kan een verhoogd risico opleveren);
4. het naleefgedrag in het verleden (constatering door de Politie, Brandweer, Keuringsdienst van Waren en medewerkers van de team Toezicht);
5. het klachtenpatroon uit de woonomgeving (door klachten over geluid of over vechtpartijen kan een bedrijf risicovol worden);
6. waarnemingen of signaleringen van bijvoorbeeld OM of politie (indrukken of gevoelens van deze instanties over een verhoogd veiligheidsrisico).

Van 1 januari tot 1 september 2007 zijn er in totaal 45 overtredingen met betrekking tot de horeca, uitgesloten geluidsovertredingen, gemeld aan de gemeente. Dit betrof overtredingen van het sluitingsuur, niet aanwezig zijn van leidinggevende en overtreding van de terrasvergunning. In deze periode is er ondanks het waarschuwingstraject toch tweemaal tot bestuursdwang overgegaan. Dit betreft het intrekken van de ontheffing sluitingsuur voor de periode van 1 week en het beperken van het sluitingsuur in een vergunning tot 23.00 uur.

Het ging daarbij in beide trajecten bestuursdwang om overschrijding van de sluitingstijd.

Zodra op basis van deze paragraaf gehandhaafd wordt zal in eerste instantie de hoeveelheid constatering van de overtredingen stijgen om uiteindelijk minder te worden dan de hiervoor genoemde hoeveelheid.

## 7.2 Handhavingsactiviteiten

De gemeente zal in samenwerking met relevante andere partners, waaronder de Politie speciale activiteiten uitvoeren om het nalevingsgedrag te verbeteren. Tevens zal door het beschikbaar stellen van gelden/capaciteit de handhaving verankerd kunnen worden in de eigen gemeentelijke organisatie. Hierdoor zal een verschuiving van taken ontstaan van de politie naar team Toezicht. In de navolgende tabel is uiteengezet wie welke taken nu nog uitvoert en door wie de taken na vaststelling van het horecabeleid zullen worden uitgevoerd. Ook is uit de tabel te halen met welke frequentie welke bedrijven zullen worden bezocht.

Tabel taken handhaving

	Wie voert de taak uit?	Wie zal de taak gaan uitvoeren?
<b>Toezicht Drank- en Horecawet (Leeftijdsgrenzen, belangrijkste eisen aan het personeel, belangrijkste eisen aan de inrichting, hygiënevoorschriften)</b>	Voedsel en Waren Autoriteit, bij opsporingsinformatie of ander incident door de politie	Voedsel en Waren Autoriteit, bij opsporingsinformatie door de politie (pas na wijziging van de wet eind 2009 is het voor de gemeente mogelijk om hierop te handhaven)
<b>Integrale controles organisaties</b>	3x per jaar in de avonduren wordt gezamenlijk door de politie, team toezicht (bouw- en milieuaspecten) en de brandweer in totaal ongeveer 30 horecabedrijven per keer gecontroleerd	3x per jaar in de avonduren kunnen in het vervolg integraal 75 bedrijven per actie worden gecontroleerd.
<b>Strategische integrale controles, vanwege bijvoorbeeld verhoogd risico</b>	Worden geen concrete handhavingacties op uitgevoerd	In 2008/2009 kunnen integrale controles in de avonduren plaatsvinden bij de niet recentelijk gecontroleerde paracommerciële instellingen (75 van de in totaal 103 paracommerciële instellingen)
<b>Toezicht APV in kader van horeca (sluitingstijden en terrassen)</b>	Politie controleert incidenteel op sluitingstijden en de terrassen, en Team Toezicht in beperkte mate op terrassen  Team Vergunningen verzorgt de aanschrijvingen	Team Toezicht controleert het terras op basis van de huidige capaciteit. 3x per 2 jaar zal in het weekend 42 bedrijven door het team Toezicht gecontroleerd worden op het sluitingstijdstip. Indien ter plekke noodzakelijk kan assistentie van de politie worden gevraagd. Team Vergunningen verzorgt de aanschrijvingen

<b>Geluidsoverlast (op basis van APV en Activiteitenbesluit)</b>	hondengeleiders van Politie bij meldingen en indien capaciteit beschikbaar (Team Vergunningen obv langdurige klachten)	Team Vergunningen/Toezicht zal 3x per jaar bij 42 bedrijven/ evenementen in het weekend geluidsmetingen verrichten en 's nachts bij klachten de Politie
<b>Brandveiligheid</b>	Brandweer	Brandweer
<b>Toezicht Wet op de Kansspelen</b>	Verispect (onafhankelijk landelijk inspectiebedrijf) en Politie	Verispect en inrichtingseisen door Team Toezicht (conform vergunning)
<b>Opiumwet</b>	Politie	Politie

Dit houdt het volgende in:

- Op basis van risicoanalyse, zoals in de vorige paragraaf beschreven, kunnen per actie 75 commerciële horecabedrijven 3 keer per jaar een integraal handhavingsbezoek door de vakafdelingen (zoals Brandweer, Toezicht, Politie en Milieu) verwachten, om te bezien of de bedrijven aan de gestelde regels voldoet. De controle wordt dus multidisciplinair georganiseerd.
- Ook zullen strategische integrale controles plaatsvinden. Strategisch vanwege verhoogd risico of toekomstige ontwikkelingen. In eerste instantie kunnen 75 van de 103 paracommerciële instellingen 1 keer per jaar gecontroleerd worden. Het lijkt soms dat deze instellingen direct concurreren met de lokale horeca door de activiteiten die er plaatsvinden.
- Uiteraard worden die horecabedrijven en paracommerciële instellingen met een verhoogd risico op bepaalde onderwerpen vaker dan 1 keer per jaar (integraal) bezocht. Dit betekent dat organisaties die zich aan de regels houden minder worden bezocht dan die organisaties die zich niet aan de regels houden.
- Tevens zal na klachten over een bepaalde overtreding bij een horeca-inrichting door de Politie dan wel door het Team Toezicht opsporingsgericht gecontroleerd worden op dat bepaalde aspect. Momenteel vinden er zo'n 50 klachten per jaar plaats. De behandeling van 1 klacht vergt van het team Toezicht zo'n 10 uur. Indien de klacht ook juridische gevolgen heeft zal het team Vergunningen hieraan ook tijd kwijt zijn.
- Handhavingsacties kunnen ook juridische gevolgen hebben, die door team Vergunningen worden afgehandeld. Op basis van de huidige controles zijn er per jaar 11 waarschuwingsbrieven uitgegaan en 2 juridische vervolgacties gekomen zoals ingediende zienswijzen en bezwaarschriften. Door vaker te handhaven zal ook de inzet op dit punt van team Vergunningen stijgen. Naar verwachting zal 21% van de extra gelden begroot moeten worden ten behoeve van team Vergunningen.
- Na een geconstateerde overtreding zal binnen korte tijd na de aanschrijving een hercontrole plaatsvinden door het bevoegde gezag.

Dit betekent dat van de huidige 395 organisaties, waarvan 292 commerciële bedrijven, er nu nog maar 12% wordt gecontroleerd en na uitbreiding van de capaciteit er ongeveer 60%, 237 organisaties, gecontroleerd kunnen worden. In 2 jaar tijd zouden alle horecaorganisaties minimaal 1x bezocht moeten zijn.



Voorgaande aantallen en cijfers zijn gebaseerd op aannamen. Om de verwachtingen te controleren is monitoring van de handhaving alsmede een evaluatie na 1 jaar nodig. Pas dan kan bepaald worden of de verwachtingen waargemaakt kunnen worden.

Ten aanzien van klachten is tijdens kantooruren het team Toezicht direct of via het Centraal Meldpunt (telefoonnummer 0570-693999) van de gemeente bereikbaar. De gemeente zal direct reageren op klachten en eventueel actie ondernemen. Indien buiten kantooruren direct actie ondernomen moet worden is de politie bereikbaar op het 0900—nummer.

Het team Toezicht heeft minimale middelen om nu handhavend op te treden. Volgens bovenstaande beleidslijn dient het team Toezicht structureel capaciteit in te zetten voor de controle en handhaving.

De voorgaande tabel heeft de volgende gevolgen voor team Toezicht:

- uitbreiding van taken
- kennisvergaring; de kennis is nu nog niet aanwezig
- verandering van werktijden, zoals 's nachts.

Wanneer het gaat om klachten over geluidsoverlast van horecabedrijven of over overschrijding van de sluitingstijden, zal de Politie bereikbaar zijn. Afhankelijk van de capaciteit en prioriteitstelling op dat moment zal zij optreden.

Wanneer een overtreding wordt geconstateerd, zal mondeling verzocht worden de overtreding te beëindigen en zal hiervan een rapport worden opgesteld. Daarna zal een schriftelijke reactie van het bestuur volgen en zal gehandhaafd worden volgens het hierna genoemde, niet limitatieve, stappenplan. Bij een 'zeer ernstig incident' (overtreding art. 2.3.1.9 APV of art. 13b Opiumwet), waarbij sprake is van een (dreigende) aantasting van de openbare orde zal er evenwel direct actie moeten volgen.

Na een evaluatie van de praktijk zal blijken of de controles, de hercontroles en de bestuurlijke maatregelen een voldoende naleefgedrag bewerkstelligen en of de handhavingsactiviteiten vergroot moeten worden. Zoals reeds eerder aangegeven dient na 1 jaar ook bekeken te worden of de capaciteit aan het handhavingsniveau kan voldoen. Het handhavingsniveau is niet een statisch gegeven.

In de bijlage worden de belangrijkste handhavingsgrondslagen aangegeven.

Om op een goede wijze te handhaven is een goede registratie van gemeentelijke en externe signalen essentieel. De verschillende toezichthouders en handhavers moeten hun bevindingen en acties zoveel mogelijk centraal registreren en analyseren en zodoende elkaar snel kunnen informeren. Het handhavingsoverleg is hiervoor het juiste middel.

### **7.3 Handhavingsprotocol Horeca**

Door het vaststellen van een eenduidig beleid kan snel en adequaat gereageerd worden. Door een consequent en consistent toepassen van dit beleid kan de handhaving meer efficiënt en effectief verlopen.

In het hiernavolgende handhavingsprotocol wordt aangegeven wat de beleidsregels van de burgemeester en het college zijn voor de handhaving van de regels met betrekking tot de horeca.

Met name voor de horecabranche geldt dat in veel gevallen een tweesporenaanpak (strafrechtelijke en bestuursrechtelijke sancties naast elkaar) meerwaarde kan opleveren.

Zo wordt bijvoorbeeld bij het overtreden van de geluidsvoorschriften – indien de meting wordt/is uitgevoerd door de politie - door de gemeente het voornemen tot het opleggen van een dwangsom verzonden. De politie maakt echter ook proces-verbaal op. Deze wordt opgestuurd naar justitie. Vanuit de gemeente kan de horeca-inrichting dus bericht krijgen van het voornemen tot het opleggen van een dwangsom en vanuit justitie ontvangt de overtreder eventueel een boete.

Het strafrecht heeft in dit horecasanctiebeleid een eigen positie. Los van de bevoegdheden die het college van burgemeester en wethouders en de Burgemeester hebben om bestuursrechtelijke sanctiemaatregelen te treffen, kan het Openbaar Ministerie initiatief nemen tot bijvoorbeeld het opmaken van een proces-verbaal. In dit horecasanctiebeleid wordt wel aangegeven op welke momenten de politie, als uitvoerder van het Openbaar Ministerie wordt ingeschakeld en op welke momenten zij geacht wordt proces-verbaal op te maken. Overigens kunnen beide trajecten gelijktijdig worden ingezet. In zoverre zijn deze dus complementair. Uitgangspunt in dit sanctiebeleid is dat in onderling overleg de geconstateerde overtredingen worden besproken en de te nemen maatregelen op elkaar worden afgestemd.

De bestuursrechtelijke procedure zal in beginsel de volgende zijn:

- 1.** Bij een eerste overtreding ontvangt de overtreder naast een mondelinge waarschuwing altijd een schriftelijke waarschuwing. Daarbij wordt de overtreder gewezen op de geconstateerde overtreding en wordt hij gewaarschuwd dat bij herhaling hij het opleggen van een bestuurlijke sanctie riskeert.
- 2. A** Bij een tweede overtreding van hetzelfde feit (vrees voor herhaling) zal de overtreder een besluit tot oplegging van een last onder dwangsom ontvangen, waarin kenbaar wordt gemaakt dat ingeval van de constatering van een eerstvolgende (derde) overtreding betrokkene een dwangsom verbeurt. De bevoegdheid tot het opleggen van een last onder dwangsom wordt ontleend aan artikel 125 Gemeentewet juncto afdeling 5.4. van de Algemene wet bestuursrecht. Voordat dit besluit wordt genomen en bekendgemaakt ontvangt betrokkene - tenzij de vereiste spoed zich daartegen verzet - ingevolge artikel 4:8 Awb en middels toezending van een concept van het sanctiebesluit gelegenheid daarover binnen een redelijke termijn zijn zienswijze kenbaar te maken.  
**B** Indien het (eventueel bij herhaling) opleggen van een last onder dwangsom niet het beoogde resultaat heeft, dan wel niet het geëigende handhavingmiddel is, ontvangt de overtreder een besluit met daarin een last onder bestuursdwang (ongedaan maken van de overtreding op kosten van de overtreder). Daarbij geldt het hiervoor vermelde t.a.v. de toepassing van artikel 4:8 Awb. Indien de situatie dermate spoedeisend is dat de beslissing tot toepassing van bestuursdwang niet vooraf op schrift kan worden gesteld wordt bestuursdwang terstond toegepast en wordt de beslissing achteraf zo spoedig mogelijk op schrift gesteld en aan de overtreder bekendgemaakt.

**C** Indien het (eventueel bij herhaling) opleggen van een last onder dwangsom niet het beoogde resultaat heeft, dan wel niet het geëigende handhavingmiddel is, kan in plaats van het toepassen van bestuursdwang worden besloten de vergunning/ontheffing in te trekken. Daarbij geldt het hiervoor vermelde ten aanzien van de toepassing van artikel 4:8 Awb. Burgemeester en wethouders kunnen alsnog besluiten om bestuursdwang, zoals bedoeld in artikel 5:21 van de Algemene wet bestuursrecht, toe te passen. De bevoegdheid tot het toepassen van bestuursdwang wordt ontleend aan artikel 125 Gemeentewet juncto afdeling 5.3 van de Algemene wet bestuursrecht. Indien niet eerder een dwangsom is opgelegd zal de overtreder bij een tweede overtreding van hetzelfde feit (vrees voor herhaling) een schriftelijke waarschuwing ontvangen, waarin kenbaar wordt gemaakt dat ingeval van de constatering van een eerstvolgende (derde) overtreding de vergunning/ontheffing van betrokkene wordt ingetrokken. Indien wel eerder maar zonder succes een dwangsom is opgelegd zal, wanneer de overtreding voortduurt, de vergunning/ontheffing terstond worden ingetrokken.

Een constatering van een overtreding, niet binnen een bepaalde termijn treffen van maatregelen of van een dreiging van de schending van de openbare orde zal in het algemeen nog 2 jaar blijven meetellen. Dit betekent dat een overtreding twee jaar na een stap 1 direct een besluit kan opleveren. Indien gedurende 2 jaar geen nieuwe constatering plaatsvindt of herstel heeft plaatsgevonden, zal de zaak als afgedaan worden beschouwd.

De eerste 2 stappen kunnen ook worden samengevoegd. Dit wil zeggen dat in de eerste brief de overtreder wordt gesommeerd om de overtreding ongedaan te maken -met een eventueel begunstigingstermijn- en direct het voornemen om een bestuursrechtelijke sanctie op te leggen kenbaar wordt gemaakt. Dit wordt toegepast als er sprake is van:

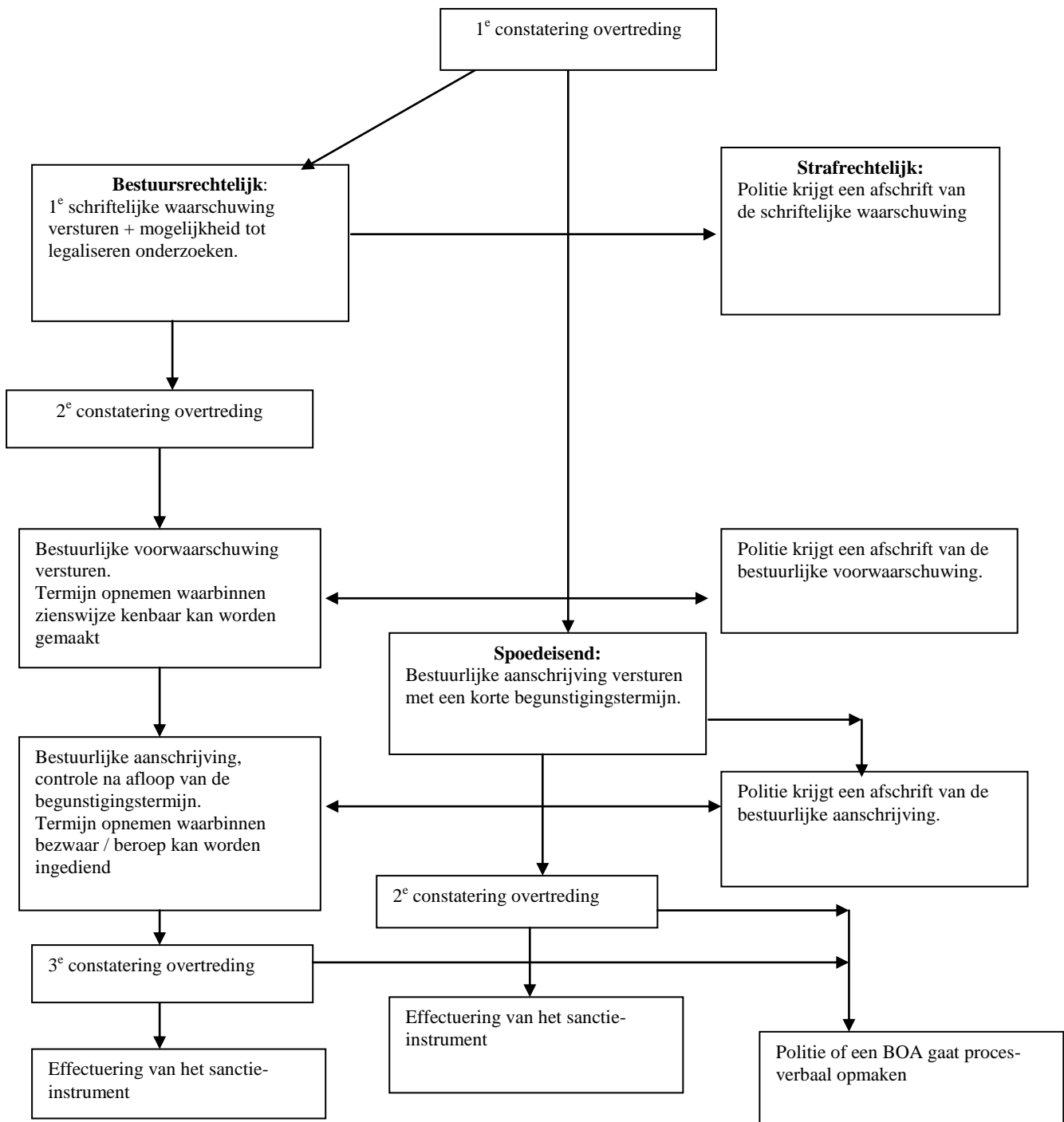
- \* een ernstige overtreding (bijvoorbeeld de directe verstoring van de openbare orde) of als ernstige aantasting van milieu, openbare orde, volkgezondheid, beschermde monumenten en stadsgezichten, eerlijke concurrenten of de geloofwaardigheid van de overheid dreigt;
- \* een overtreder niet van goede wil is;
- \* een overtreding die kennelijk opzettelijk is begaan (calculerend gedrag of malafide instelling van de overtreder);
- \* de kans op navolging groot is als niet direct wordt opgetreden (precedentwerking);
- \* herhaling van een overtreding;

Bij spoedeisende gevallen wordt in overleg met het Openbaar Ministerie (parket), een besluit genomen of er aanleiding bestaat tot het tevens opmaken van een proces-verbaal. In principe kan het Openbaar Ministerie besluiten tot het opmaken van een proces-verbaal na de eerste overtreding die geleid heeft tot een bestuurlijke aanschrijving. In dit sanctiebeleid wordt echter uitgegaan van het opmaken van een proces-verbaal na constatering van een overtreding die leidt tot het effectueren van een bestuurlijke aanschrijving.

Als het reguliere handhavingstraject wordt gevolgd, dan zal het opmaken van een proces-verbaal niet eerder aan de orde zijn, dan wanneer na afloop van de begunstigingstermijn in de bestuurlijke aanschrijving, opnieuw een overtreding wordt geconstateerd.

Voor sommige gevallen geeft de wet aan dat het bevoegd gezag de vergunning moet intrekken, bijvoorbeeld wanneer de leidinggevende van een horeca-inrichting onder curatele is gesteld;

bij andere gevallen heeft het bevoegd gezag de bevoegdheid om de vergunning in te trekken, bijvoorbeeld wanneer het verbod wordt overtreden dat een horecalokaliteit niet geopend mag zijn, indien in de inrichting geen leidinggevende aanwezig is. Zo geeft de APV de burgemeester in bepaalde gevallen de bevoegdheid andere sluitingsuren vast te stellen of tijdelijke sluiting van een horeca-inrichting te bevelen, bijvoorbeeld na een (zeer) ernstig incident.



De hoogte van de dwangsom dient in redelijke verhouding te staan tot de zwaarte van het geschonden belang en de beoogde werking van het opleggen van de dwangsom. Daarom is deze afhankelijk gesteld van de type horeca. Hieronder nogmaals de horeca-indeling.

<p><b>Categorie 1:</b>  Grootschaliger vormen van horeca-activiteiten (met een oppervlakte van 200 m<sup>2</sup> en meer) waar in hoofdzaak alcoholische drank wordt verstrekt en waarvan de exploitatie in het algemeen meer aantasting van het woon- en leefklimaat veroorzaakt en meer druk op de openbare orde met zich meebrengt:  1a: discotheken, dancings, nachtclubs  1b: gecombineerd eten/drinken/dansen (met kleine dansvloer van maximaal 50 m<sup>2</sup>)</p> <p><b>Categorie 2:</b>  Categorie 2 maakt onderscheid tussen:  2a: vormen van horeca die zich qua exploitatie richten op drankenverstrekking (café, bars, besloten feestzaal) welke doorgaans minder druk op de omgeving veroorzaken en  2b: vormen van horeca-activiteiten waar in hoofdzaak maaltijden worden verstrekt en waarvan de exploitatie doorgaans geen aantasting van het woon- en leefklimaat veroorzaakt: restaurants, hotels, pensions, bodega's.</p> <p><b>Categorie 3:</b>  Vormen van horeca-activiteiten waarvan de exploitatie normaliter géén aantasting van het woon- en leefklimaat kan veroorzaken en een druk op de openbare orde met zich mee kan brengen:  3a. vormen van zelfstandige horeca die zich qua exploitatie en qua openingstijden richten op de winkelactiviteiten  3b. overige facilitaire/ondersteunende horeca als ondersteuning aan de andere hoofdfunctie</p>
---

Indien een dwangsombesluit wordt genomen dan wordt op basis van de eerder in deze nota genoemde categorie-indeling de volgende bedragen opgelegd

Dwangsombesluit		
	<b>Per overtreding</b>	<b>Maximum eindbedrag</b>
<b>Categorie 1a</b>	€ 5.000	€ 25.000
<b>Categorie 1b</b>	€ 3.000	€ 15.000
<b>Categorie 2a</b>	€ 3.000	€ 15.000
<b>Categorie 2b</b>	€ 2.000	€ 10.000
<b>Categorie 3</b>	€ 2.000	€ 10.000

In de tabel is te lezen dat per opgelegd dwangsombesluit een bedrag per categorie geïnd kan worden. Op grond van wetgeving is de verplichting opgelegd dat hieraan een maximum verbonden dient te zijn.

Werkwijze:

Indien een overtreding van de ontheffingsluitingsuur van een café voor de tweedemaal wordt geconstateerd dan kan op basis van bovenstaande tabel een dwangsom van € 3.000 per constatering worden opgelegd. Uit de tabel is te lezen dat een discotheek deze overtreding zwaarder wordt aangerekend. De financiële draagkracht en daarmee samenhangend de te verwachte winst van de overtreder is van invloed op het beoogde effect.

De eerder genoemde dwangsommen zijn niet alleen bedragen per overtreding van de last of ineens maar kunnen ook per tijdseenheid waarin de last niet is uitgevoerd worden opgelegd.

Denk bijvoorbeeld aan de overtreding van de inrichtingseisen door een café op grond van het Besluit eisen inrichtingen drank- en horecawet. In zo'n geval zal € 3.000 als dwangsom worden opgelegd met daaraan gekoppeld een termijn dat de situatie niet meer mag voortduren. Indien na deze periode de situatie niet is hersteld dan zal

bijvoorbeeld per dag dat de overtreding voortduurt de dwangsom daadwerkelijk worden opgelegd.

Indien een overtreding van de terrasvergunning van een café voor de tweedemaal wordt geconstateerd dan kan op basis van bovenstaande tabel een dwangsom van € 3.000 per constatering worden opgelegd. Hierbij dient echter wel de vraag te worden gesteld bij elke overtreding van de terrasvergunning de dwangsom nog in verhouding staat tot de overtreding. Ondanks een eenduidig beleid dient deze wegingsfactor, proportionaliteit, altijd in ogenschouw te worden genomen. Gemotiveerd afwijken van bovenstaande tabel is mogelijk.

#### **7.4 Rookverbod**

In lijn met Europese regelgeving hebben vrijwel alle landen in de Europese Unie al een rookverbod voor publieke ruimtes en op de werkplek. Europese regelgeving stelt voorts dat ook alle horeca rookvrij moet zijn. In Nederland geldt sinds 1 januari 2004 het recht op een rookvrije werkplek.

De horeca zal per 1 juli 2008 rookvrij moeten zijn. Dan mag er in de horeca slechts in afgesloten ruimten worden gerookt. Horecawerknemers krijgen dan dezelfde bescherming als andere werknemers. De horeca kan wel afgesloten rookruimtes creëren. Hier mag het personeel niet bedienen.

Op terrassen mag gerookt worden. Ook op niet geheel afgesloten terrassen mogen bezoekers gewoon blijven roken. Tenten bij bijvoorbeeld festivals worden wel beschouwd als horeca-inrichtingen. Zelfs als ze aan vier kanten open zijn gelden daarvoor dezelfde regels als voor een eigenlijk horecabedrijf.

Handhaving in de horecagelegenheden zal gebeuren door de Voedsel en warenautoriteit. Zij zullen boetes kunnen opleggen van € 300 tot € 2.400. De exploitant van de horecagelegenheid zal strafbaar gesteld worden en niet de bezoeker. Ook na sluitingstijd mag binnen -bijvoorbeeld door de exploitant zelf- niet gerookt worden.

Per gemeente dient er nu nog nadere uitwerking van de handhaving op het openbaar gebied te worden geregeld. De gemeente kan zelf de handhaving voor de horecagelegenheden regelen, door de politie of eigen toezichthouders aan te stellen.

Door het onlangs definitief worden van de uitwerking van het rookverbod moet binnen Deventer hier nog afstemming met de betrokken partijen over plaatsvinden.

De handhaving van het rookverbod is complexe materie. De gemeente stelt zich op het standpunt dat de voedsel- en warenautoriteit het bevoegd gezag is voor handhaving.

#### **7.5 Communicatie**

Naast alle sanctiemaatregelen die ter beschikking staan, is de inzet van goede communicatie rond wet- en regelgeving van groot belang, maar ook over de aanpak wanneer deze worden overtreden. Het doel hierbij is altijd het bereiken van een groter naleefgedrag bij de doelgroep. Voor de klanten van de horeca een belangrijk signaal dat de overheid toeziet op de veiligheid van de horeca.

De bekendmaking van de beleidsregels/maatregelen en afspraken uit deze nota worden, na het besluit hierover, op duidelijke wijze gecommuniceerd naar de horecaondernemers. Dit gebeurt via bijeenkomsten die worden ondersteund door een goede presentatie met ruimte voor vragen en met schriftelijke documentatie.

In een later stadium zal ook op de site van de gemeente alle relevante informatie te vinden zijn.

## **7.6 Slotopmerkingen**

Dit beleid en de stappenplannen gelden, nadat zij zijn vastgesteld, als beleidsregels als bedoeld in de Algemene wet bestuursrecht. Volgens deze wet is een beleidsregel een bij besluit vastgestelde algemene regel. Ter motivering van een besluit kan slechts worden volstaan met een verwijzing naar een vaste gedragslijn voor zover deze is neergelegd in een beleidsregel.

Deze stappenplannen zijn beleidslijnen. Elke zaak vereist echter een afzonderlijke afweging. Bijzondere omstandigheden kunnen leiden tot een afwijking van het beleid.

De beleidslijnen zullen verder niet altijd tot een duidelijke oplossing leiden. In de stappenplannen zijn immers niet alle overtredingen opgenomen. De stappenplannen geven echter wel een richting aan voor de diversiteit van de gevallen waarin niet is voorzien.

## **8. ORGANISATIE, COMMUNICATIE EN COORDINATIE**

### **8.1 Organisatie horeca: aanspreekpunten 'stedelijk' en 'straat'niveau**

Direct aanspreekpunt voor de horecabedrijven in Deventer is de Koninklijk Horeca Afdeling Deventer, die zich vooral bezig houdt met het algemeen beleid. De betrokkenheid van de Deventer horeca in hun vertegenwoordigende afdeling is behoorlijk goed. Dit is ook nodig als de horeca ook in de komende jaren als volwaardige gesprekspartner van de gemeente wil (blijven) functioneren.

### **8.2 Organisatie gemeente: één loket**

De portefeuillehouder horeca is verantwoordelijk voor totstandkoming van horecabeleid. Ambtelijk is er sprake van uitvoering van beleid en toetsing aanvragen aan het beleid e.d. Eén en ander is voor de horeca soms onduidelijk. Met de reorganisatie is één centraal loket ingesteld voor bedrijven kan de gemeente ondernemerschap stimuleren en de goede samenwerking met de sector verder uitbouwen. Het loket zal fungeren als het aanspreekpunt voor de ondernemer. Het krijgt volgende functies:

- Snel beantwoorden van de "meest gesteld vragen" van (a.s.) horecaondernemers indien mogelijk middels een elektronisch/digitaal loket
- Het zowel digitaal als mondeling kunnen informeren, adviseren en zonodig verwijzen betreffende regels, ontheffingen en vergunningen en verstrekken van formulieren etc.
- Het maken van afspraken en het verstrekken van gegevens en informatie over andere instanties die belangrijk zijn voor de ondernemer.
- De ondernemer ondersteunen door als "gids" te functioneren bij diens plannen voor vestiging, uitbreiding etc.

### **8.3 Overleg tussen gemeente, horeca en bewoners in een horecaplatform**

In Deventer wordt in divers verband regelmatig overlegd over de horecaontwikkeling. De afgelopen twee jaar is voor de totstandkoming van het horecabeleid ook een horecaplatform en werkgroepen ingesteld. Daarbij zijn gemeente, ondernemers en bewoners, politie, brandweer etc. betrokken. Het horecaplatform kan ook in de komende periode overlegplatform zijn en de 'kartrekker' voor de verdere uitwerking en uitvoering van het in deze beleidsnota geformuleerde horecabeleid. Het horecaplatform komt op uitnodiging van de wethouder economische zaken daartoe eens per half jaar bijeen en bespreekt de prioriteiten samen met het bestuur van Koninklijke Horeca Nederland afdeling Deventer en de horecacoördinator of horecamanager.

### **8.4 Horecacoördinator - horecamanager**

Gelieerd aan de Stichting Deventer Binnenstadmanagement wordt een horecamanager aangesteld die een belangrijke functie krijgen in de communicatie tussen ondernemers, gemeente en bewoners. Hij of zij zal initiërend en sturend moeten zijn als het gaat om de verdere uitwerking van het beleidsplan richting horecaondernemers en de concrete realisatie van de door de gemeente, ondernemers en bewoners gewenste 'groei van de horeca en minder negatieve effecten'.



Gemeente zal een bijdrage leveren in de vergoeding voor de werkzaamheden. De vergoeding is in beginsel voor de periode van 3 jaren 2008-2010. Daarna moet worden bezien over een vervolg wenselijk is.

De hoofddoelstellingen voor de horecamanager zijn:

- het faciliteren van een kwalitatieve groei van de horeca in Deventer;
- tegengaan van de overlast vanuit de horeca: in concreto gaat het om het borgen van het project Keurmerk Veilig Uitgaan zoals dat nu wordt opgezet;
- ondersteuning horecaplatform.

Als nevendoelestelling geldt

- het versterken van de band tussen horecaondernemers en gemeente en horecaondernemers onderling door o.a. versterking huidige horeca-evenementen en eventueel de opzet van nieuwe horeca-evenementen.

Wij denken aan het aanstellen van een horecamanager die gedurende 10 uur per week 3 jaar lang inhoud geeft aan de doelstellingen. De volgende taken kunnen aan de doelstellingen worden afgelezen:

- secretaris horecaplatform;
- faciliteren bestaande en nieuwe ondernemers met vragen over verbouw- en uitbreidingsplannen;
- stimuleren van tijdige modernisering van bestaande zaken en de komst nieuwe zaken;
- toezicht op de naleving van de afspraken uit het keurmerk Veilig Uitgaan
- faciliteren verdere proces tot uitvoering van het Geïntegreerd Horeca Beleid;
- het fungeren als tussenpersoon / mediator tussen horecaondernemers en gemeente bij zaken als b.v. milieu, geluid, bouwvergunning e.d.
- stimulering samenwerking tussen ondernemers op gebied van veiligheid (zie project Veilig Uitgaan), promotie / marketing (zowel individueel als collectief) evenementen (zowel groot- als kleinschalig, bestaand en nieuwe).

## **9. MAATREGELEN OP EEN RIJ**

Samenvattend worden de volgende maatregelen voorgesteld samenhangend met het nieuwe horecabeleid:

- **Het beleid in de binnenstad, de wijken en het buitengebied wordt zo veel mogelijk geharmoniseerd;**
- **Er komt een nieuwe en eenvoudige categorie-indeling;**
- **Het huidige sectorenstelsel wordt vervangen door een nieuwe eenvoudige sectorindeling;**
- **De openingstijden worden naar sector zoveel mogelijk geharmoniseerd;**
- **De floorsregeling wordt afgeschaft;**
- **Er komt meer ruimte voor groei door nieuwvestiging, beperkte inpandigse uitbreiding en harmonisering van openingstijd;**
- **Er komt een nieuwe terrasnota;**
- **Er zal structureel ruimte voor vooralsnog twee extra evenementen zijn op de Brink en plastic statiegeldbekers worden ingevoerd voor bepaalde evenementen;**
- **Afspraken in het kader van Kwaliteitsmeter Veilig uitgaan worden uitgevoerd;**
- **Maatregelen gericht op aanpak jeugd en alcohol worden uitgevoerd;**
- **Gemeente zal waar mogelijk ongewenste ondernemers met de wet BIBOB tegengaan;**
- **We handhaven het beleid paracommercialisme drank en horeca**
- **Er komt structureel meer capaciteit voor handhaven sluitingstijden en overtreding geluidsvoorschriften;**
- **Gemeente zal handhavingsprotocol samen met andere bevoegde instanties uitvoeren;**
- **Er wordt een horecamanager aangesteld voor de periode van 3 jaar.**

**Bijlage 1 Kaart Brink**

## **Bijlage 2 Wet en regelgeving, beleid en bestuurlijke**

### **Wet- en regelgeving**

#### Drank- en horecawet

- het verbod om zonder vergunning een horeca-inrichting uit te oefenen (art. 3)
- de eis dat de leidinggevende niet in enig opzicht van slecht levensgedrag mag zijn (art. 8)
- de eis dat voldaan moet worden aan het Besluit eisen inrichtingen Drank- en Horecawet (art. 10)
- het verstrekken van alcoholhoudende drank ter plaatse anders dan in een vergunning vermelde horecalokaliteit of anders dan op in de vergunning vermeld terras (art. 12)
- het verbod om alcoholhoudende drank te verstrekken aan een persoon van wie niet is vastgesteld dat deze de leeftijd van 16 jaar heeft bereikt of om sterke drank te verstrekken aan een persoon van wie niet is vastgesteld dat deze de leeftijd van 18 jaar heeft bereikt (art. 20)
- verbod om een horecagelegenheid of slijtlokaal geopend te houden, indien in de inrichting geen leidinggevende aanwezig is (art. 24)
- het niet binnen één maand melden van een wijziging van een inrichting (art. 30)
- het opleveren van gevaar voor de openbare orde, veiligheid of zedelijkheid (artikel 31, lid 1 onder d)

#### Algemene Plaatselijke Verordening

- het zonder vergunning exploiteren van een inrichting (2.3.1.2 lid 1)
- aanwezigheid van terras zonder of in afwijking van een terrasvergunning (art. 2.3.1.2 lid 8)
- overtreding van voorschriften over sluitingsuren van een inrichting (art. 2.3.1.6)
- in het belang van de openbare orde, veiligheid, zedelijkheid of gezondheid dan wel indien naar het oordeel van de burgemeester sprake is van bijzondere omstandigheden, andere dan de krachtens artikel 2.3.1.6 geldende sluitingstijden vast te stellen of tijdelijk de algehele sluiting van een of meer horecabedrijven te bevelen (2.3.1.9)
- en overige bepalingen in de Algemeen Plaatselijke Verordening voornamelijk in hoofdstuk 2 afdeling 3 en vergunningvoorschriften

#### Wet op de Kansspelen

- het zonder vergunning aanwezig hebben van speelautomaten (art. 30b)
- eisen ten aanzien van de inrichting en speelautomaat (art. 30)

#### Wet BIBOB

- het doen ontstaan van ernstig gevaar dat een gegeven beschikking, ingevolge de Drank- en Horecawet of afdeling 3 van hoofdstuk 2 van de APV of afdeling 1 van hoofdstuk 3 van de APV mede zal worden gebruikt om:
  - a. uit gepleegde strafbare feiten verkregen of te verkrijgen, op geld waardeerbare voordelen te benutten, of
  - b. strafbare feiten te plegen (art. 3 of 7)

#### Opiumwet

- de burgemeester is bevoegd tot het sluiten van een voor het publiek toegankelijke lokaal of daarbij behorend erf indien aldaar middelen als bedoeld in lijst I of lijst II van de Opiumwet worden verkocht, afgeleverd of verstrekt dan wel daartoe aanwezig zijn (art. 13b).

### Wet milieubeheer en het Besluit horeca-, sport- en recreatie-inrichtingen milieubeheer (1 januari 2008 het Activiteitenbesluit)

- het handelen in strijd met het geluidsvoorschrift (voorschrift 1.1.1 van de Bijlage behorende bij genoemd Besluit)
- het handelen in strijd met de nadere eis die door het college, ingevolge artikel 5 van genoemd Besluit, is gesteld met betrekking tot de inrichting om geluidsoverlast te voorkomen
- het handelen in strijd met artikel 1.4.2 voor het afzuigen van dampen die vrijkomen in een ruimte waarin voedingsmiddelen worden bereid (art. 1.4.2)
- het handelen in strijd met artikel 1.4.3 voor de uitmonding van het afvoeren van hiervoor genoemde dampen (art. 1.4.3)

### Bouwverordening (waarschijnlijk medio 2008 het Gebruiksbesluit)

- het handelen in strijd met de voorschriften inzake brandveilig gebruik (hoofdstuk 6 van de Bouwverordening)

### **Algemene beleidsuitgangspunten**

1. De Politie verschafft informatie met betrekking tot horecabedrijven aan de afdeling Handhaving ten behoeve van een bestuurlijk optreden – hierna in een stappenplan aangegeven - waarbij alle relevante bevindingen weergegeven worden:
  - a. naam en adres van de inrichting,
  - b. datum, tijdstip en plaats van handelen,
  - c. (met toestemming van het OM) beschrijving van het feitenrelaas, door de politie zelf waargenomen of uit onderzoek naar boven gekomen, met daarbij de namen van de relevante personen voor zover het gaat om exploitant, leidinggevenden, medewerkers of portiers van de inrichting, en de betrokkenheid van dezen met het gebeuren,
  - d. namen van de exploitant, de leidinggevenden of de medewerkers van de inrichting die door de politie zijn aangesproken,
  - e. voorzover het niet gaat om een geweldsincident, de vermelding van het artikel van de wet of verordening of het voorschrift dat is overtreden.
  - f. voorzover het om een openbare orde incident gaat:
    1. de relatie tussen het incident en de wijze van exploitatie van de inrichting;
    2. eventueel bekende feiten omtrent eerdere incidenten;
    3. eventueel bekende klachten vanuit de buurt over de inrichting;
    4. oordeel of er sprake is van aantasting van de openbare orde c.q. het woon- en leefklimaat door de inrichting c.q. de wijze waarop deze wordt geëxploiteerd.
2. Op grond van artikel 2 van de Politiewet heeft de politie tot taak het in ondergeschiktheid van het bevoegde gezag en in overeenstemming met de geldende rechtsregels zorgen voor de daadwerkelijke handhaving van de rechtsorde en hulp te verlenen aan hen die deze behoeven. Dit betekent dat de politie bevoegd is om het strafbare feit te beëindigen en een horeca-inrichting daartoe, met of zonder toestemming van de exploitant, te ontruimen en te sluiten.
3. Voor passief gedogen is geen plaats meer. Actief gedogen vindt slechts tijdelijk en onder strikte voorwaarden plaats.
4. In het algemeen zal bij een eerste constatering van een overtreding of van een dreiging van de openbare orde eerst een schriftelijke waarschuwing worden gegeven, doch zal bij een tweede constatering direct een bestuurlijke maatregel volgen als bestuursdwang, een last onder dwangsom.

### **Bestuurlijke maatregelen**

1. Het college c.q. de burgemeester hebben de bevoegdheid om vier soorten bestuurlijke maatregelen te treffen
  - a. intrekken van de verleende vergunning en/of ontheffing
  - b. andere sluitingsuren vaststellen, tijdelijk sluiting bevelen, sluiting bevelen
  - c. toepassen van bestuursdwang
  - d. opleggen van een last onder dwangsom.

2. Intrekken van een vergunning: voor sommige gevallen geeft de wet aan dat het bevoegd gezag de vergunning moet intrekken, bijvoorbeeld wanneer de leidinggevende van een horeca-inrichting onder curatele is gesteld; bij andere gevallen heeft het bevoegd gezag de bevoegdheid om de vergunning in te trekken, bijvoorbeeld wanneer het verbod wordt overtreden dat een horecalokaliteit niet geopend mag zijn, indien in de inrichting geen leidinggevende aanwezig is.
3. Artikel 2.3.1.10b van de APV geeft de burgemeester in bepaalde gevallen de bevoegdheid andere sluitingsuren vast te stellen of tijdelijke sluiting van een horeca-inrichting te bevelen, bijvoorbeeld na een (zeer) ernstig incident.
4. Het college en de burgemeester zijn bevoegd om bestuursdwang toe te passen. Onder bestuursdwang wordt verstaan: het door feitelijk handelen optreden tegen hetgeen in strijd met bij of krachtens enig wettelijk voorschrift gestelde verplichtingen is of wordt gedaan, gehouden of nagelaten. Dit feitelijk handelen omvat onder meer het wegnemen, ontruimen, beletten, in de vorige toestand herstellen of het treffen van maatregelen om verdere nadelige gevolgen van de overtreding te voorkomen. Het uitoefenen van bestuursdwang is gericht op het feitelijk in overeenstemming brengen met de bestuursrechtelijke voorschriften van een onwettige situatie.
5. Het college en de burgemeester zijn bevoegd om, in plaats van het toepassen van bestuursdwang, een last onder dwangsom op te leggen. Bij toepassing van dit bestuursrechtelijke dwangmiddel wordt de exploitant aangeschreven om de overtreding te beëindigen en/of voortzetting of herhaling daarvan te voorkomen (bijvoorbeeld het exploiteren zonder geldige vergunning of het overtreden van APV-regels inzake terrassen en sluitingstijden). Dit op straffe van de verbeurte van één of meer bedragen. Wanneer de last onder dwangsom en de inning van de dwangsomgelden niet het gewenste effect hebben, dan kan besloten worden om de dwangsom te verhogen of om bestuursdwang toe te passen.
6. Het bevoegde bestuursorgaan (het college of de burgemeester) kan voor dezelfde overtreding niet tegelijk zowel besluiten om bestuursdwang toe te passen als om een last onder dwangsom op te leggen. Deze dwangmiddelen kunnen niet gelijktijdig, maar wel achtereenvolgens worden toegepast. Dit betekent dat er steeds een keuze voor één van beide dwangmiddelen moet worden gemaakt. Per geval zal het college c.q. de burgemeester moeten beslissen welk dwangmiddel het meest efficiënt is.
7. Wanneer een inrichting ondanks sluiting of intrekking van een vergunning geopend blijft, kan bestuursdwang toegepast worden of een dwangsom opgelegd worden. Een besluit om zonodig bestuursdwang toe te passen kan tegelijk met het bevel tot sluiting genomen worden.
8. De mate en vorm waarin in een concreet geval repressief bestuursrechtelijk wordt opgetreden geeft in het algemeen uitdrukking aan de elementen: ernst, recidive, onveiligheid, verstoring openbare orde en omkeerbaarheid. Het stappenplan (zie hierna) geeft een richting aan, bijvoorbeeld een sluiting gedurende minimaal 2 weken. Bij de uitvoering van het handhavingsbeleid zal de ernst van het gebeuren bepalend zijn voor de termijn gedurende welke de inrichting gesloten moet blijven.
9. Voordat een besluit wordt genomen, zal, volgens art. 4:8 en 4:9 van de Algemene wet bestuursrecht (Awb), het college of de burgemeester de belanghebbende in de gelegenheid moeten stellen om, naar zijn keuze schriftelijk of mondeling, zijn zienswijze ten aanzien van het voorgenomen besluit naar voren te brengen (hoorbepaling). De Awb geeft geen termijn aan. Het college of de burgemeester moet dus een redelijke termijn stellen, waarbij de spoedeisendheid van de zaak in aanmerking wordt genomen. In de meeste gevallen zal een termijn van 1 week of 2 weken gegeven worden, soms slechts enkele dagen. Het college en de burgemeester zijn niet verplicht een 'hoorzitting' te houden. De belanghebbende kan zijn zienswijze ook telefonisch kenbaar maken. De 'hoorplicht' (schriftelijk of mondeling) geldt niet als de vereiste spoed zich daartegen verzet: dan heeft de belanghebbende geen gelegenheid om zijn zienswijze kenbaar te maken.
10. In een besluit kan ter motivering worden verwezen naar de in het stappenplan vastgelegde

beleidsregel. De rechter zal bij een toetsing van concreet besluit beoordelen of het in dit stappenplan neergelegde beleid niet als kennelijk onredelijk of anderszins onaanvaardbaar kan worden beschouwd.

11. Indien een Drank- en Horecaverunning wordt ingetrokken op grond van artikel 27 Drank- en Horecawet kan het College bepalen dat een nieuwe vergunning voor dezelfde inrichting gedurende een bij de intrekking vastgestelde termijn van ten hoogste vijf jaar kan worden geweigerd. Het motief voor deze termijnstelling is om de loop naar de inrichting weg te nemen. Bij de bepaling van de termijn wordt gekeken naar de ernst van het incident en/of het aantal incidenten.
12. Het toezicht en de controle zijn bij de 'risicovolle bedrijven' intensiever en frequenter dan bij de minder 'risicovolle'. Bij overtredingen zal het bestuur echter een zelfde gedragslijn hanteren. Gelijke gevallen zullen gelijk behandeld worden. De historie van een inrichting telt wel mee bij bijvoorbeeld de bepaling van de duur van de sluiting na een (zeer) ernstig incident of bij de overweging of de vergunning ingetrokken moet worden. Dan is het ene geval niet gelijk aan het andere geval.
13. Het achtereenvolgens of gelijktijdig plegen van verschillende in deze module genoemde overtredingen kan leiden tot het overslaan van bepaalde omschreven stappen in de overheidsreactie op afzonderlijke overtredingen.

### Bijlage 3. Kernvragen en sturingsvariabelen

De onderstaande kernvragen zijn geformuleerd n.a.v. de consultatie met de betrokken partijen en input vanuit de voor de beleidsformulering ingestelde Werkgroepen.

- Kernvraag horeca: **verruiming vestigingsmogelijkheden en formule;**
- Kernvraag gemeente: **kwalitatieve economische groei** (variatie voor doelgroepen, voldoende omvang, ondersteunend aan ontwikkeling binnenstad, economische factor van betekenis, veilig);
- Kernvraag bewoners: **behoud van gemengde functie Brink** (wonen, winkels en horeca), **voldoende variatie en verbetering leefbaarheid.**

Om aan de missie en kernvragen te beantwoorden, zijn voor het horecabeleid de volgende sturingsvariabelen onderscheiden:

- Vestigingslocatie en categorie;
- Mate van ruimtelijke spreiding;
- Geluidsniveau;
- Opening- en sluitingstijden (evt. variatie opening op weekdays);
- Gebruiksoppervlakte;
- Openbare orde en veiligheid;
- Aanvullende voorzieningen (parkeren, aanwezigheid bioscoop, overige attracties etc.)
- Terrasbeleid en evenementenbeleid



## **Bijlage 4: Deelnemers werkgroepen**

### Werkgroep Horecabeleid en Horecaplatform

Gemeente: wethouder A. van den Berg, wethouder economische zaken en voorzitter;  
Josje van Rijnsoever, adviseur aspecten openbare orde en veiligheid, Theo van Raaij,  
economisch adviseur en projectleider

Bewoners Brink: M. Voute, I. Schoppen, H. Kok, H. van Beek, M. IJland

Horecaondernemers: F. Elbers, G. van Lente, J. Kuiper, J. van Brummelen, Paul Klösters,  
P. Bijlsma, K. Lindovinius

Bestuur KHN: E. Doornhegge, juridisch adviseur

Afdeling Deventer: E. Caverlé, voorzitter, A. van Weezenbeek, adviseur

Paul Rodenburg, extern adviseur

### Ambtelijke werkgroep

Theo van Raaij, programmaonderdeelmanager economie en projectleider;

Josje van Rijnsoever, adviseur openbare orde en veiligheid;

Natasja Smit, adviseur veiligheid en toezicht;

Erik Bijsterbosch, planologisch adviseur;

Harry Beuvink, adviseur milieu;

Wim Beauveser, teammanager handhaving & toezicht

Ben Visscher, programmaonderdeelmanager handhaving & toezicht

Joris Hendriks, wijkambtenaar Wijk 1, binnenstad;

Rob Smetsers, adviseur Stedenbouw

Daaf Ledeboer, adviseur openbare ruimte

Jos Kommerkamp, beleidsadviseur politie;

Jan Willem Gortel, beleidsadviseur brandweer;

Rene van Wingerden, beleidsadviseur brandweer;

Natalie Veldkamp, projectassistent;

Henk Martijn Schuldink, adviseur communicatie;

Paul Rodenburg, extern adviseur.

