

**Werkwijze advisering Paas- en andere Vreugdevuren**

**WERKWIJZE**



**Brandweer Twente, februari 2014**

## Inhoudsopgave

Samenvatting .....	3
1. Inleiding.....	5
1.1 Aanleiding.....	5
1.2 Doelstelling .....	5
1.3. Leeswijzer.....	6
1.4 Andere vreugdevuren .....	6
2. Juridisch kader .....	6
2.1 Wettelijke grondslag .....	6
2.2 Rol Brandweer Twente .....	7
3. Risico's van Paasvuren .....	7
3.1 Droogte-index.....	7
3.2 Toelichting risico's .....	8
3.3 Afwegingsfactoren bij advisering voor beperken risico's .....	9
4. Toezichtstaak .....	13
4.1 Toezicht door Brandweer Twente op paas- en vreugdevuren .....	13
4.2 Toezicht door Brandweer op natuurbranden .....	13
5. Vergelijk omliggende Regio's .....	13
Bronvermelding .....	15
Bijlage Matrix Veiligheidsafstanden en Voorwaarden .....	16
Bijlage vergelijk omliggende Regio's .....	18
Bijlage Voorbeeld Brandveiligheidsadvies.....	20

## Samenvatting

Met deze werkwijze hanteert Brandweer Twente een uniforme werkwijze naar alle Twentse gemeenten, waarbij in de advisering op Paas- en andere Vreugdevuren rekening wordt gehouden met eenduidige afwegingskaders. Deze afwegingskaders en het advies dienen als basis waarop de gemeenten (als bevoegd gezag) een vergunning of ontheffing kunnen verlenen of weigeren. De werkwijze is zowel toepasbaar voor paasvuren als voor andere vreugdevuren. Hierbij kan bijvoorbeeld gedacht worden aan vuren tijdens Halloween en Oud & Nieuw.

Een projectgroep binnen Brandweer Twente heeft onderzocht of het proces met betrekking tot advisering op (paas)vuren kan worden verbeterd met als doel een heldere bestuurlijke afweging omtrent het ontsteken van paasvuren mogelijk te maken. Onderdeel van dit onderzoek was helderheid te verkrijgen naar de bestuurlijke afwegingskaders. Ook is gekeken naar de ervaringscijfers van het ontstaan van secundaire branden ten gevolge van paasvuren.

### *Afwegingskaders Advisering*

Brandweer Twente gebruikt een uniforme set afwegingskaders, die recht doen aan een risicobenadering in de advisering. Deze afwegingskaders zijn:

1. De locatie  
Belangrijk is de ligging van de brandstapel ten opzichte van brandgevoelige objecten. Belangrijk hierin is de juiste afstand tot brandgevoelige objecten. Dit punt verhoudt zich nauw met de omvang van de brandstapel op zich (punt 2).
2. De brandstapel  
De hoogte van het paasvuur is bepalend voor de af te leggen afstand van het vliegvuur. De inhoud van het paasvuur is hiervoor minder relevant. Bij paasvuren kleiner dan 1000 m<sup>3</sup> kunnen kleinere veiligheidsafstanden worden gehanteerd dan tot voor kort werd aangenomen. De minimale veilige afstand tot het publiek is altijd 2x de hoogte van de brandstapel.
3. De wind  
Logisch verklaarbaar is dat de windsnelheid een grote invloed uitoefent op hoe ver het vliegvuur en de rook zich verspreiden. Indien de windsnelheid groter wordt, wordt de rook met het vliegvuur over een groter horizontaal oppervlak en grotere afstand verspreid. Een windkracht van 5 beaufort wordt gezien als een maximale windsnelheid waarbij een paasvuur ontstoken kan worden.
4. De droogte-index  
In de, voor het ontwikkelen van deze werkwijze, beschouwde stukken wordt er onderscheid gemaakt in de veiligheidsafstanden bij de verschillende droogte-indexen. Brandweer Twente wijkt in deze nieuwe wijze van advisering af, door bij code oranje niet negatief te adviseren, maar dit aspect juist mee te laten wegen in de advisering.  
Omdat meer aspecten in basis meewegen in het advies, kan een paasvuur ook bij deze code doorgaan onder de in het advies genoemde voorwaarden.

### *Toezicht*

De Twentse gemeenten zijn het bevoegd gezag voor toezicht en handhaving. De gemeenten geven aan bij voorkeur integraal toezicht te willen houden. Dit geldt ook voor het toezicht bij Paas- en vreugdevuren. In afstemming met de gemeenten zal Brandweer Twente daar waar noodzakelijk en wenselijk toezicht houden. De toezichthouder van Brandweer Twente controleert op de ligging van het paasvuur, de hoogte van het paasvuur, de afstand van het publiek en de nevenactiviteiten zoals een feesttent of kermis. Brandweer Twente stelt voor prioriteit te geven aan die paasvuren waarbij er nevenactiviteiten worden georganiseerd,

omdat juist hier grote getale mensen naar toe gaan, feesttenten aanwezig zijn en het paasvuur groter van omvang is en meer hoogte heeft.

Kortom, Brandweer Twente houdt namens de Twentse gemeenten integraal toezicht op die locaties waar de inschatting vooraf zodanig is dat toezicht gewenst is. Dit is in onderlinge afstemming tussen de gemeente en team Toezicht en Objectinformatie van Brandweer Twente. De controles worden meegenomen in de jaarplanning van Brandweer Twente en de VTH-programma's van de gemeenten.

### *Omliggende Regio's*

Paasvuren is een onderwerp wat de maatschappij bezig houdt. Ook in de omliggende Veiligheidsregio's Drenthe, Noord- en Oost Gelderland en IJsselland zijn stukken geschreven.

Uit dossieronderzoek naar de verschillen in advisering in Twente in relatie tot de omringende regio's valt het volgende op:

- In de omringende regio's bestaat ook een koppeling tussen het verbieden van het (paas)vuur/intrekken van de stookontheffing en een bepaalde droogte-index.
- In de omringende regio's worden verschillende veiligheidsafstanden tot brandgevoelige objecten gehanteerd.
- De diverse regio's hebben hun werkwijze onderling niet afgestemd.

Zoals in deze notitie is aangegeven is Brandweer Twente van mening dat de droogte-index niet primair bedoeld is als een parameter is voor de advisering. De belangrijkste afwijking in de advisering van Brandweer Twente in relatie tot de advisering van andere regio's is dat Brandweer Twente het uitgangspunt hanteert dat een code-oranje geen standaard reden kan zijn voor een negatief advies op een Paas- of Vreugdevuur.

### *Voorstel nieuwe werkwijze advisering Brandweer Twente*

De werkwijze om te adviseren op basis van hiervoor genoemde factoren is als volgt:

- De paasvuren worden verdeeld in twee categorieën. De kleinere paasvuren tot 1000 m<sup>3</sup> en de grotere paasvuren met een volume van meer dan 1000 m<sup>3</sup>. Bij beide volumes zijn standaardafstanden beschreven. Deze treft u aan in de bijlage.
- Indien een paasvuur voldoet aan de criteria genoemd in de bijlage, dan zijn aanvullende maatregelen niet noodzakelijk en kan het paasvuur worden ontstoken.
- Indien een paasvuur niet voldoet aan de criteria genoemd in de bijlage, dan kan een paasvuur wel worden ontstoken, maar zijn er aanvullende maatregelen noodzakelijk om dit veilig te laten plaatsvinden. Deze aanvullende maatregelen zijn vooral bedoeld om restrisico's nader weg te nemen en de organisator ervan bewust te maken dat hij/zij verantwoordelijk is voor het evenement. De maatregelen worden in samenspraak met de gemeenten opgesteld. Brandweer Twente zal een voorstel voor deze maatregelen meesturen bij het maatwerk advies voor het betreffende paasvuur. De gemeente kan daarom vroegtijdig een afweging maken over het wel of niet verstrekken van de vergunning/ontheffing en kan daarbij de eventueel noodzakelijke voorwaarden opnemen in de voorschriften bij de verleende vergunning/ontheffing.

# 1. Inleiding

## 1.1 Aanleiding

Het ontsteken van paasvuren op 1<sup>e</sup> en 2<sup>e</sup> paasdag vormt een eeuwenoude traditie die met name in Noord- en Oost-Nederland hoog gehouden wordt en een brede belangstelling kent onder de lokale bevolking. Doorgaans worden in Twente circa 150 officiële stookontheffingen/-vergunningen door de gemeenten verleend. De praktijk leert dat tijdens de paasdagen meer vuren worden ontstoken, dan dat er stookontheffingen/-vergunningen zijn verleend. De inschatting door gemeenten en hulpdiensten is dat het werkelijke aantal rond de 300 paasvuren ligt. Het verschil tussen de aangevraagde en het aantal ingeschatte paasvuren is de omvang. De niet aangevraagde paasvuren zijn veelal kleinere vuren.

Het voorjaar van 2013 was extreem droog, waardoor de kans op het ontstaan en escaleren van natuurbranden toenam. De advisering op de paasvuren werd vlak voor de ontsteking dan ook verder aangescherpt, wat uiteindelijk heeft geleid tot veel commotie binnen gemeenten, paasvurenbouwers en de brandweer. Dit was een belangrijke reden om de wijze van advisering en de uniformiteit hierop binnen Twente ter discussie te stellen.

Daarnaast is in de vergadering van het Algemeen Bestuur Veiligheidsregio Twente dd. 4 maart 2013 afgesproken om te kijken naar eenduidigheid in beleid en naar een eenduidige gedragslijn rond de brandweer-advisering op paasvuren ten tijde van grote droogte. De oorzaak hiervoor lag in het feit dat Brandweer Twente net (per 1 januari 2013) geregionaliseerd was en de advisering op paasvuren derhalve voor het eerst door een "externe organisatie" werd verricht. Dit verzoek kwam vlak voor Pasen, waardoor de Brandweer weliswaar een uniforme werkwijze heeft gehanteerd, maar de werkwijze niet heeft vastgesteld. Na de paasdagen is door Commandant Brandweer Twente (Stephan Wevers) toegezegd voor Pasen 2014 een nieuwe uniforme werkwijze voor te leggen.

De burgemeesters van de Twentse Gemeenten hebben aangegeven dat het ontsteken van de traditionele paasvuren voor hen een groot goed is. Zij hebben Brandweer Twente gevraagd om als uitgangspunt te hanteren dat het ontsteken van paasvuren altijd mogelijk is, tenzij er zwaarwegende bezwaren zijn.

Een projectgroep binnen Brandweer Twente heeft onderzocht of het proces met betrekking tot advisering op (paas)vuren kan worden verbeterd met als doel een heldere bestuurlijke afweging omtrent het ontsteken van paasvuren mogelijk te maken. Onderdeel van dit onderzoek was helderheid te verkrijgen naar de bestuurlijke afwegingskaders. Hiervoor is een enquête gehouden onder de afdelingshoofden/teamleiders van Twentse gemeenten (zie bijlage). Met burgemeester Hofland van gemeente Rijssen-Holten en burgemeester Cazemier van gemeente Dinkelland zijn gesprekken gevoerd. De resultaten van de enquête en de uitkomsten van deze gesprekken zijn gebruikt als input voor het opstellen van de werkwijze.

## 1.2 Doelstelling

De doelstelling van deze werkwijze is een uniforme wijze van advisering te hanteren naar alle Twentse gemeenten, waarbij in de advisering op Paas- en andere Vreugdevuren rekening wordt gehouden met eenduidige afwegingskaders, op basis waarvan de gemeenten (als bevoegd gezag) een vergunning of ontheffing kunnen verlenen of weigeren. Het is dus nadrukkelijk niet de bedoeling de bevoegdheid van gemeenten bij paasvuren over te nemen of onder druk te zetten.

De nadruk van de werkwijze ligt op het beoordelen van een brandstapel/paasvuur onder zowel de normale weersomstandigheden als bij extreme droogte bij de aanvraag voor een ontheffing/vergunning.

Met deze werkwijze legt Brandweer Twente vast, hoe zij uniform gaat adviseren binnen de hiervoor gegeven kaders en hoe de onderbouwing van dit advies is.

### 1.3. Leeswijzer

In hoofdstuk 2 wordt het juridische kader beschreven. Vervolgens treft u in hoofdstuk 3 de toelichting op de risico's en de afwegingsfactoren voor het advies aan. In hoofdstuk 4 wordt ingegaan op de toezichtstaak. Waarna er in hoofdstuk 5 een vergelijk volgt met de omliggende regio's.

### 1.4 Andere vreugdevuren

Deze werkwijze is zowel toepasbaar voor paasvuren als voor andere vreugdevuren. Hierbij kan bijvoorbeeld gedacht worden aan vuren tijdens Halloween en Oud & Nieuw. Daar waar wordt gesproken over paasvuur of paasvuren kan ook gelezen worden vreugdevuur.

## 2. Juridisch kader

### 2.1 Wettelijke grondslag

De wettelijke grondslag voor het verlenen van een ontheffing/vergunning voor het ontsteken van (paas)vuren is de Wet Milieubeheer artikel 10.63 lid 1.

#### **Artikel 10.63, eerste lid (Wm)**

Burgemeester en wethouders kunnen, indien het belang van de bescherming van het milieu zich daartegen niet verzet, ontheffing verlenen van het in artikel 10.2, eerste lid, gestelde verbod om zich van afvalstoffen te ontdoen door deze buiten een inrichting te verbranden, voor zover het geen gevaarlijke afvalstoffen betreft. Op de ontheffing, bedoeld in de vorige volzin, is paragraaf 4.1.3.3 van de Algemene wet bestuursrecht van toepassing.

Naast het artikel in de Wet milieubeheer is ook in de model-APV van de VNG een verbodsartikel opgenomen over het verbranden van afvalstoffen buiten inrichtingen of anderszins vuur te stoken. Ook in de model-APV wordt de mogelijkheid geboden van een ontheffing door het College van B&W. Ook in Twente zijn gemeenten die dit artikel vanuit de model-APV hebben overgenomen in de eigen APV.

#### **Artikel 5.5.1 Verbod afvalstoffen te verbranden buiten inrichtingen of anderszins vuur te stoken**

1. Het is verboden in de openlucht afvalstoffen te verbranden buiten inrichtingen of anderszins vuur aan te leggen, te stoken of te hebben.
2. Het college kan van dit verbod ontheffing verlenen.
3. De ontheffing kan worden geweigerd:
  - a. in het belang van de openbare orde en veiligheid;
  - b. ter bescherming van de woon- en leefomgeving;
  - c. ter bescherming van de flora en fauna.
4. Het in het eerste lid gestelde verbod geldt niet voor zover:
  - a. op de Wet milieubeheer gebaseerde voorschriften van toepassing zijn;
  - b. de provinciale milieuverordening van toepassing is;
  - c. artikel 429, aanhef en onder 1 of 3, Wetboek van strafrecht van toepassing is; of
  - d. het betreft verlichting door middel van kaarsen, fakkels en dergelijke, sfeervuren zoals terrashaarden en vuurkorven en dergelijke of vuur voor koken, bakken en braden, indien dat geen gevaar, overlast of hinder oplevert voor de omgeving. *(bron: model-APV)*

In enkele gemeenten is daarnaast beleid vastgesteld, met daarin criteria die van toepassing zijn bij het ontsteken van een (paas)vuur.

Bijna alle gemeenten hebben in de APV of in het beleid de koppeling met het ontsteken van een paasvuur en de droogte-index "code oranje" opgenomen, waarbij code-oranje het criterium is om het paasvuur te verbieden. In het volgende hoofdstuk gaan we nader in op de droogte-index. Als bijlage bij deze werkwijze treft u een overzicht aan wat er per gemeente aan beleid en APV-regels is vastgesteld voor de ontheffing/vergunning omtrent paasvuren.

Brandweer Twente adviseert de gemeenten in de beleidsstukken of de APV de volgende aanpassing te doen: *"De koppeling tussen code-oranje en de ontsteking van paas- en vreugdevuren op zon- en feestdagen los te laten"*. Reden hiervoor is tweeledig:

1. Door de ont koppeling is de droogte-index code oranje niet meer van toepassing op een traditioneel paasvuur;
2. Door de ont koppeling alleen op zon- en feestdagen los te laten blijft er wel grip op de reguliere stookontheffingen, die niet tot de traditionele paasvuren behoren.

## 2.2 Rol Brandweer Twente

Per 1 januari 2013 zijn in Twente alle lokale brandweerkorpsen samengevoegd tot één regionale Brandweer Twente. In de Wet Veiligheidsregio's (artikel 3) is opgenomen dat tot de brandweezorg onder meer behoort: *"het voorkomen, beperken en bestrijden van brand, het beperken van brandgevaar en beperken van ongevallen bij brand en al hetgeen daarmee verband houdt."*

Hieruit volgt ook de adviserende taak, dat de Brandweer het bevoegd gezag gevraagd en ongevraagd adviseert over onder andere de risico's van (mogelijke) branden en het beperken daarvan. Derhalve ook bij paasvuren. In het overgangsprotocol voor de transitie naar één Brandweer Twente, is dit op een soortgelijke wijze vastgelegd.

Het brandweeradvis wordt opgesteld door team Advies, sector Brandveiligheid van Brandweer Twente. De uiteindelijke verlening van de ontheffing of de vergunning is en blijft bij het bevoegd gezag.

## 3. Risico's van Paasvuren

Branden in de buitenlucht brengen per definitie een risico met zich mee. Zo ook het ontsteken van paasvuren. De risico's zijn:

- Het ontstaan van brand in nabij gelegen natuur;
- Het ontstaan van brand in een nabij gelegen object;
- Letsel bij aanwezig publiek;
- Risico's voor de gegarandeerde basisbrandweezorg;

### 3.1 Droogte-index

Voordat we ingaan op de toelichting van de risico's en afwegingen daarbij, is het noodzakelijk dat de zogenaamde droogte-index nader wordt toegelicht. Reden hiervoor is de koppeling tussen het ontsteken van Paas- en Vreugdevuren met deze droogte-index, ook wel natuurbrandgevaarindex genoemd.

Enkele jaren geleden heeft de brandweer in nauwe samenwerking met het bedrijfsleven, het Natuur Brandgevaar Index Monitoring Systeem ontwikkeld. Dit systeem gebruikt 'hi tech' meetstations om het brandgevaar in de natuur in de gaten te houden. Het is een beproefd systeem dat ook in landen als Canada wordt gebruikt. Het systeem meet naast de droogte van het hout, ook meteorologische waarden: de hoeveelheid regen, het vocht in de lucht, de hoeveelheid zonlicht de windrichting en de windsnelheid. Deze gegevens worden vervolgens vertaald naar een index en uitgedrukt in een kleurcode.

De index loopt van 0 tot 200. Is de index hoger dan 35, dan is er sprake van klein gevaar op het ontstaan van een natuurbrand en hebben we code geel. Komt de index boven de 55, dan het gevaar groter en is het code oranje.<sup>1</sup>

De volgende droogte-indexen<sup>2</sup> met bijbehorende uitleg, zijn in Nederland mogelijk:

Droogte-index	Betekenis
Code Groen	Op dit moment is het niet erg droog in de natuur. Er is geen grote kans op een snel uitbreidende natuurbrand.
Code Lichtgroen	Op dit moment is het niet erg droog in de natuur. Er is geen grote kans op een snel uitbreidende natuurbrand.
Code Geel	Op dit moment wordt het droger in de natuur. Er is geen grote kans op een snel uitbreidende natuurbrand, maar tóch kan het gebeuren! Als er een brand uitbreekt, rukt de brandweer mogelijk met extra materieel en personeel uit.
Code Oranje	Het weer is aangenaam, maar het is ook erg droog in de natuur. De kans is aanwezig dat een snel uitbreidende natuurbrand ontstaat. Een natuurbrand kan zich in droge periodes snel en onvoorspelbaar ontwikkelen. Terreineigenaren en hulpdiensten zijn in deze periode extra alert maar vragen ook uw medewerking om natuurbrand te voorkomen.
Code Rood	Het is lekker weer maar ook érg droog in de natuur. We moeten gezamenlijk dus extra alert zijn op het voorkomen van natuurbrand. In deze periode is de kans op het ontstaan van een natuurbrand extra groot. Een natuurbrand kan zich in deze vaak langdurige droge periodes zeer snel en onvoorspelbaar ontwikkelen/uitbreiden, zeker als er een harde wind staat. Terreineigenaren en hulpdiensten zijn in deze periode extra alert maar vragen ook uw medewerking om natuurbrand te voorkomen en uw ogen open te houden als u van de natuur gaat genieten

Tabel 1, overzicht droogte-index codes in Nederland

De droogte-index wordt weergegeven met de codes groen tot en met rood. Deze codes zijn bedoeld voor terreineigenaren en hulpdiensten om extra alert te zijn op het ontstaan van natuurbranden. De droogte-index is dan ook niet bedacht en geschreven als koppeling voor het verlenen van ontheffingen of vergunningen.

De droogte-indexen kunnen per regio verschillen, omdat de metingen in natuurgebieden plaatsvinden en de waardes in een natuurgebied en per regio kunnen verschillen. Indien een natuurbrand toch uitbreekt, zal de brandweer bij code oranje met meer mensen en materieel naar de brand gaan dan bij code geel.

### 3.2 Toelichting risico's

In het begin van hoofdstuk 3 wordt aangegeven dat branden in de buitenlucht per definitie onveilig zijn. In deze paragraaf worden de risico's nader toegelicht.

#### **Toelichting op het ontstaan van natuurbrand**

Door het vliegvuur dat ontstaat bij een paasvuur is het mogelijk dat nabijgelegen natuur in brand raakt en een natuurbrand ontstaat. Vliegvuur ontstaat doordat brandende deeltjes van de paasvuren door de thermiek opstijgen, worden meegevoerd door de wind en vervolgens ergens anders weer landen. Een natuurbrand heeft (zeker bij extreme droogte) een grote kans om onbeheersbaar te worden en grote schade aan te richten. Zeker in natuurgebieden waarin veel toerisme en recreatie plaatsvindt, kunnen de gevolgen van een grote natuurbrand nog jaren merkbaar zijn. Bijvoorbeeld rond Bergen en Schoorl is het aantal toeristen met 30% teruggelopen na de duinbranden, waardoor lokale ondernemers veel inkomsten mislopen.

<sup>1</sup> Als bron is gebruikt [http://www.brandweernederland.nl/algemene\\_onderdelen/nieuwsbrieven/2011/nieuwsbrief/natuur-brandgevaar](http://www.brandweernederland.nl/algemene_onderdelen/nieuwsbrieven/2011/nieuwsbrief/natuur-brandgevaar)

<sup>2</sup> Als bron is gebruikt [www.natuurbrandgevaar.nl](http://www.natuurbrandgevaar.nl). Deze site geeft per regio de actuele stand van de droogte-index weer.



Landelijk heeft het voorkomen en bestrijden van natuurbranden een grote prioriteit. Uit de bevindingenrapportage Nationale Risicobeoordeling 2008 blijkt dat de kans op een flinke natuurbrand zeer waarschijnlijk is en de impact aanzienlijk. Daarnaast blijkt dat zowel de publieke als private partijen (te) weinig aandacht hebben voor dit onderwerp.

In Twente hebben 10 van de 14 gemeenten grote natuurgebieden binnen de gemeentegrenzen. Uit de afweging in het Regionaal Risicoprofiel 2011 van de Regio Twente is natuurbrand ook als zeer waarschijnlijk en de impact als aanzienlijk beoordeeld. Hierdoor is het ook één van de maatgevende scenario's in het Regionaal Risicoprofiel.

#### ***Toelichting op het ontstaan van een brand in een nabijgelegen object***

Door vliegvlam dat ontstaat bij een paasvuur is het mogelijk dat nabijgelegen objecten in brand raken. Factoren die hierbij van belang zijn, zijn onder andere droogte, windsnelheid, windrichting en afstand van het paasvuur tot het object. Tot slot is ook het type object van belang. Een rietgedekte woning of een feesttent zijn gevoeliger voor vliegvlam dan een object met een pannendak.

#### ***Toelichting op letsel bij het aanwezige publiek***

Voor het aanwezig publiek zijn er twee scenario's van belang. De hittestraling die vrij komt bij een paasvuur kan letsel veroorzaken doordat brandgevoelige kleding (zoals polyester) sneller smelten of vlam vatten dan katoen en wol. Daarnaast is het omvallen of (deels) instorten van een paasvuur een belangrijk scenario.

#### ***Toelichting op het garanderen van de basisbrandweezorg***

Bij extreme droogte, in combinatie met het afsteken van vele paasvuren, loopt de basisbrandweezorg (bestrijden van brand, verlenen van hulp bij ongevallen) gevaar. Kenmerkend bij een natuurbrand is dat meerdere brandweereenheden ingezet moeten worden bij de bestrijding. Bij code oranje en rood is het heel goed mogelijk dat een natuurbrand al snel onbeheersbare vormen aanneemt. Om die reden wordt bij een dergelijke code ook standaard met meer materieel en mensen uitgerukt naar een natuurbrand. Naast de kans op natuurbrand is het noodzakelijk om de basisbrandweezorg te borgen. De basisbrandweezorg is gekoppeld aan een Kazerne volgordetabel. Deze volgordetabel is een rekenkundige exercitie om te kunnen beredeneren welke tankautospuit het snelst bij een bepaald adres kan zijn om hulp te verlenen of een brand te blussen. Indien een tankautospuit wordt geplaatst in de nabijheid van een brandstapel/paasvuur, verandert deze volgordetabel met als mogelijke uitkomst dat een groter deel van een gebied de basisbrandweezorg in het geding is. Aangezien de basisbrandweezorg een wettelijke verplichting is volgens de Wet op de Veiligheidsregio's, heeft het garanderen van de basisbrandweezorg in Twente hoge prioriteit.

### **3.3 Afwegingsfactoren bij advisering voor beperken risico's**

Het bevoegd gezag ziet het advies van de brandweer als een zwaarwegend argument om een ontheffing of vergunning voor een (paas)vuur wel of niet toe te staan. Naast het brandweeradvies heeft het bevoegd gezag andere criteria die zij laat meewegen in de uiteindelijke besluitvorming. Brandweer Twente wil een uniforme werkwijze hanteren, waarbij een onderbouwd advies wordt afgegeven aan het bevoegd gezag. Het advies dat de brandweer geeft is gebaseerd op de risico's die hiervoor zijn omschreven. Hieronder volgen de criteria/factoren die de risico's beperken.

#### ***Welke factoren zijn van belang***

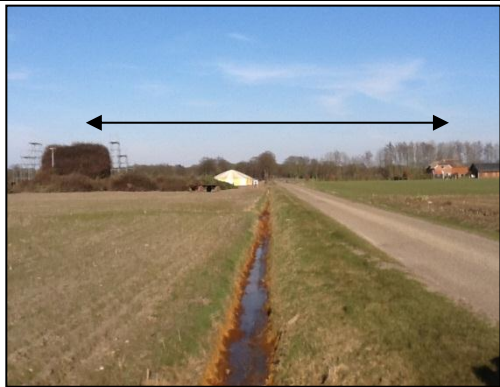

Zoals aangegeven is de droogte-index niet het enige criterium in een brandweeradvies. Naast dit criterium wordt er ook gekeken naar de combinatie van de afmetingen van de stapel, de wijze van opbouw van de brandstapel, de locatie, omgeving, en de windsnelheid en -richting.

Naast enquêtes, interview, vergelijk met omliggende regio's (hoofdstuk 5 en bijlage) is ook dossieronderzoek verricht naar mogelijke ervaringscijfers over het ontstaan van secundaire branden ten gevolge van paasvuren. Hiervoor zijn gegevens van de meldkamer Twente gebruikt. Uit de gegevens van de meldkamer kan niet worden herleid of er daadwerkelijk secundaire branden ten gevolge van paasvuren

zijn ontstaan. Daarop is de vraag gesteld aan de sector Repressie, ook hier zijn geen gegevens/ statistieken bekend. Brandweer Twente stelt daarom dat, door het reeds ingezette beleid met betrekking tot de te nemen maatregelen en de gehanteerde afstanden, de kans op het ontstaan van een secundaire brand als gevolg van een paasvuur zeer klein is.

In 2011 is in opdracht van Brandweer Twente, onderzoek uitgevoerd naar de risico's van paasvuren. In 2012 is dit onderzoek gevalideerd door brandonderzoek tijdens de paasdagen.<sup>3</sup> Hieruit zijn conclusies getrokken. In de onderstaande tabel zijn de conclusies alsmede de uitkomsten van dit onderzoek meegenomen.

Deze volgende factoren zijn van belang voor een onderbouwd brandweeraadvies op een stookontheffing/ -vergunning voor een paas- of vreugdevuur:

<p>1. De locatie</p> <p>Allereerst is de exacte locatie van de brandstapel van belang. Vanaf deze locatie is het mogelijk de afstand tot brandgevoelige objecten als mensen, natuur, hoogspanningsmasten, doorgaande wegen (vanwege rookontwikkeling) en rietgedekte woningen worden bepaald. Ook van nevenactiviteiten, zoals een feesttent of een kermis, bij een paasvuur kan de afstand worden bepaald. Het resultaat is een inschatting van de risico's voor brandgevoelige objecten en de aanwezige personen.</p>	 <p>Afstand brandstapel tot brandgevoelige objecten en activiteiten</p>
<p>2. De brandstapel</p> <p>Het is belangrijk om vooraf te weten wat de maximale hoogte en de omvang van de stapel is en hoe deze is opgebouwd. Op basis hiervan kan de intensiteit van het vuur worden berekend, de stralingswarmte. Ook kan hiermee ingeschat worden wat de afstand voor het publiek moet zijn, ivm het omvallen of (deels) instorten van de brandstapel. Het resultaat is een inschatting van de risico's voor brandgevoelige objecten en de aanwezige personen.</p> <p>Belangrijke uitkomst van het onderzoek is dat de hoogte van het paasvuur bepalend is voor de af te leggen afstand van het vliegvuur. De inhoud van het paasvuur is hiervoor minder relevant. Op basis van deze ervaring in het onderzoek blijkt echter ook dat bij paasvuren kleiner dan 1000 m<sup>3</sup> kleinere veiligheidsafstanden kunnen worden gehanteerd, dan tot voorheen werd aangenomen. Uit het onderzoek bleek ook dat de veilige afstand naar publiek altijd 2x de hoogte van de brandstapel moet zijn.</p>	 <p>Hoogte van de brandstapel</p>

<sup>3</sup> "Paasvuren in Oost Nederland", opgesteld door Saxion Hogeschool op 15 maart 2012;

<p>3. De wind</p> <p>De factor wind is een zeer belangrijke. Zowel de windsnelheid als de windrichting is bepalend voor afstandscriteria. Het resultaat is een inschatting van de risico's voor brandgevoelige objecten en de aanwezige personen.</p> <p>Logisch verklaarbaar is dat de windsnelheid een grote invloed uitoefent op hoe ver het vliegvuur en de rook zich verspreiden. Indien de windsnelheid groter wordt, wordt de rook met het vliegvuur over een groter horizontaal oppervlak en grotere afstand verspreid. Een windkracht van 5 beaufort wordt gezien als een maximale windsnelheid waarbij een paasvuur ontbrandt kan worden. Bij een grotere windsnelheid vlakt de rookpluim af, naar bijna horizontaal, waardoor er een grotere afstand overbrugd kan worden door de rookpluim met het eventuele vliegvuur. Hierdoor kunnen er geen veilige afstanden meer worden gedefinieerd voor kwetsbare objecten en het publiek.</p>	<p>windsnelheid in meters per seconde in relatie tot de stijging van de rook (bron: RO335 Procedure Natuurbrand).</p>
<p>4. De droogte-index</p> <p>Hoewel de droogte-index niet als enige factor kan worden gebruikt om een paasvuur te verbieden, is het wel degelijk een factor om mee te laten wegen. Immers bij grotere droogte is het ontstaan en de uitbreiding van een natuurbrand een groot risico. Het resultaat is een onderbouwing voor de te treffen maatregelen.</p> <p>Brandweer Twente wil op basis van ervaringen de koppeling tussen code oranje (droogte-index) en het ontsteken van paasvuren loskoppelen. Reden hiervoor is dat er meerdere factoren van toepassing zijn bij het ontsteken van een paasvuur dan sec alleen code oranje. Hiervoor genoemde factoren wegen ook mee. De locatie en de brandstapel zijn van groter belang dan code oranje. Immers als deze variabelen worden aangepast wijzigen ook de afstanden.</p>	<p>Droogte-index</p>

Tabel 2, factoren van belang bij risicoanalyse (paas)vuren

### Advisering op basis van factoren

De werkwijze om te adviseren op basis van hiervoor genoemde factoren is als volgt:

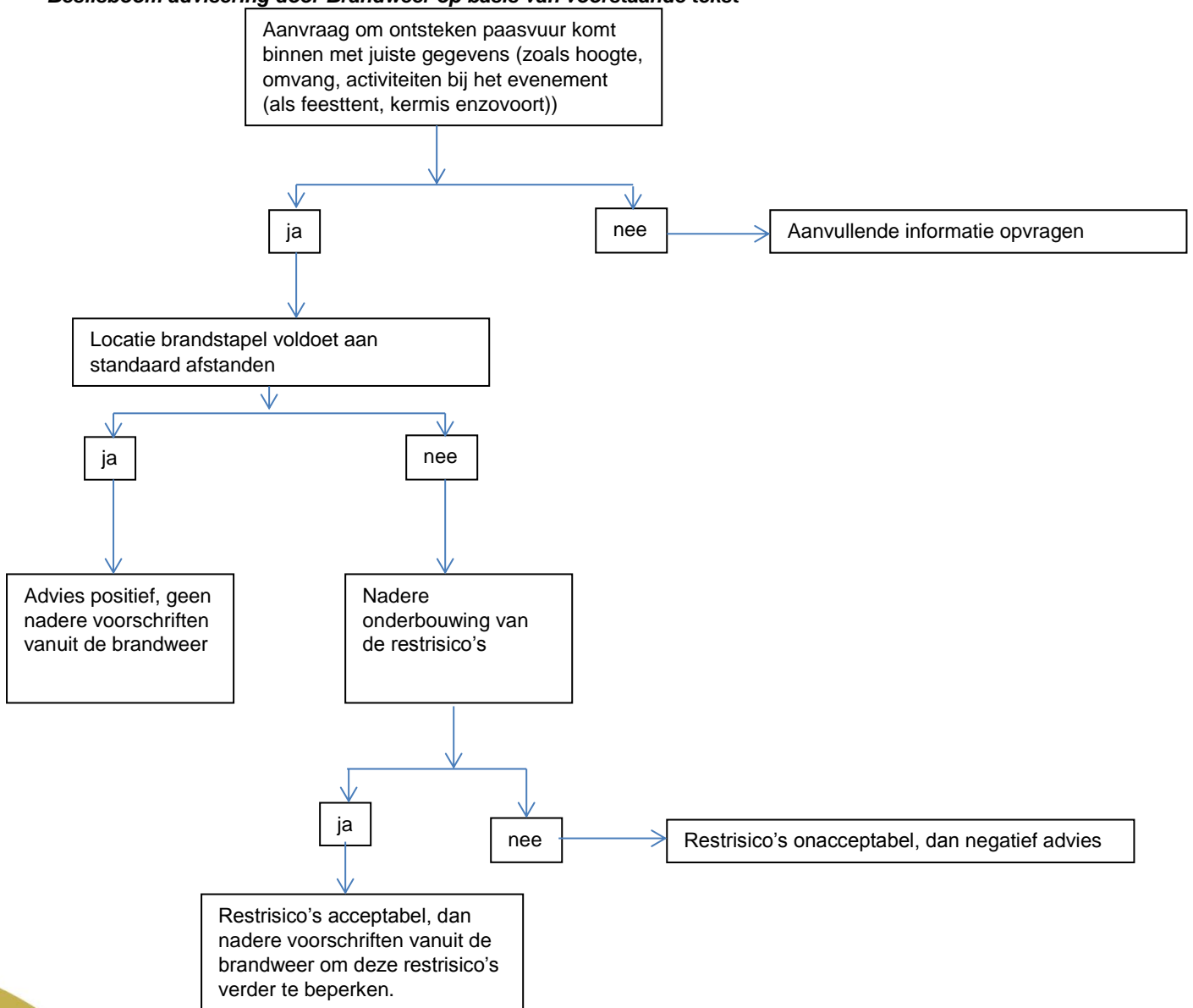
- De paasvuren worden verdeeld in twee categorieën. De kleinere paasvuren tot 1000 m<sup>3</sup> en de grotere paasvuren met een volume van meer dan 1000 m<sup>3</sup>. Bij beide volumes zijn standaardafstanden beschreven. Deze treft u aan in de bijlage.
- Indien een paasvuur voldoet aan de criteria genoemd in de bijlage, dan zijn aanvullende maatregelen niet noodzakelijk en kan het paasvuur worden ontstoken.
- Indien een paasvuur niet voldoet aan de criteria genoemd in de bijlage, dan kan een paasvuur wel worden ontstoken, maar zijn er aanvullende maatregelen noodzakelijk om dit veilig te laten plaatsvinden. Deze aanvullende maatregelen zijn vooral bedoeld om restrisico's nader weg te nemen en de organisator ervan bewust te maken dat hij/zij verantwoordelijk is voor het evenement. Deze maatregelen zijn bijvoorbeeld:

- o het plaatsen van een hekwerk om publiek op juiste afstand te houden;
- o het preventief nathouden van brandgevoelige objecten door de organisatie van het paasvuur;
- o het inhuren van een tankautospuit om brandgevoelige objecten te beschermen;
- o het strategisch plaatsen van bewaking om de ontdekkingstijd van een brand bij een brandgevoelig object (of natuur) sneller te laten verlopen;
- o Rekening houden met een bovenwindse ligging van een object. Waarbij de windrichting vlak voor en tijdens het evenement ook moet worden gemonitord door de organisatie om eventuele extra maatregelen te treffen.

Een voorstel voor deze maatregelen ontvangt de gemeente al bij het (maatwerk)advies van Brandweer Twente. De gemeente kan daarom vroegtijdig een afweging maken over het wel of niet verstrekken van de vergunning/ontheffing en kan daarbij de eventueel noodzakelijke voorwaarden opnemen in de voorschriften bij de verleende vergunning/ontheffing.

Bij het advies van Brandweer Twente wordt ook direct melding gemaakt of het wenselijk/noodzakelijk is om toezicht door de Brandweer te laten uitvoeren.

**Beslisboom advisering door Brandweer op basis van voorstaande tekst**



## 4. Toezichtstaak

De Twentse gemeenten zijn het bevoegd gezag voor toezicht en handhaving op paas- en vreugdevuren. Brandweer Twente is daarin ondersteunend aan de gemeenten. De toezichtstaak van de Brandweer is tweeledig. Enerzijds is er toezicht door de brandweer op paasvuren. Anderzijds is het toezicht vanuit de lucht op natuurbranden. Beide punten worden hieronder toegelicht.

### 4.1 Toezicht door Brandweer Twente op paas- en vreugdevuren

De Twentse gemeenten zijn het bevoegd gezag voor toezicht en handhaving. De gemeenten geven aan bij voorkeur integraal toezicht te willen houden. Dit geldt ook voor het toezicht bij Paas- en vreugdevuren. In afstemming met de gemeenten zal Brandweer Twente daar waar noodzakelijk en wenselijk toezicht houden. De toezichthouder van Brandweer Twente controleert op de ligging van het paasvuur, de hoogte van het paasvuur, de afstand van het publiek en de nevenactiviteiten zoals een feesttent of kermis. Brandweer Twente stelt voor prioriteit te geven aan die paasvuren waarbij er nevenactiviteiten worden georganiseerd, omdat juist hier grote getale mensen naar toe gaan, feesttenten aanwezig zijn en het paasvuur groter van omvang is en meer hoogte heeft.

Kortom, Brandweer Twente houdt namens de Twentse gemeenten integraal toezicht op die locaties waar de inschatting vooraf zodanig is dat toezicht gewenst is. Dit is in onderlinge afstemming tussen de gemeente en team Toezicht en Objectinformatie van Brandweer Twente. De controles worden meegenomen in de jaarplanning van Brandweer Twente en de VTH-programma's van de gemeenten.

### 4.2 Toezicht door Brandweer op natuurbranden

Naast het toezicht bij evenementen wordt er ook toezicht gehouden voor het vroegtijdig ontdekken van natuurbranden. Bij code oranje worden er in meerdere veiligheidsregio's controles vanuit de lucht uitgevoerd door verkenningsvliegtuigen. Het verkenningsvliegtuig dat deze controles o.a. in Twente uitvoert heeft de naam Oscar. De bemanning van Oscar vliegt alleen bij code oranje en code rood.

De waarnemers van Oscar vliegen tijdens de paasdagen niet. De reden hiervoor is dat zij eerste paasdag hinder ondervinden van nasmeulende paasvuren uit Duitsland die op zaterdag worden ontstoken en op tweede paasdag ondervinden zij hinder van de nasmeulende paasvuren die op eerste paasdag zijn ontstoken. Het vooraf verstrekken van locaties van paasvuren is niet werkbaar, omdat de waarneming vanuit de lucht op grote afstand gebeurt, waardoor de exacte locatie nog niet is in te schatten zodra zij naar de rookpluim vliegen. Daarom is afgesproken dat de waarnemers van Oscar tijdens de Paasdagen bij niet vliegen.

## 5. Vergelijk omliggende Regio's

Paasvuren is een onderwerp wat de maatschappij bezig houdt. Er zijn dan ook vele notities over paasvuren geschreven. Deze notities variëren van onderzoeksrapporten naar veiligheidsafstanden tot het vastleggen van beleid. Ook in de omliggende Veiligheidsregio's Drenthe, Noord- en Oost Gelderland en IJsselland zijn stukken geschreven.

Uit dossieronderzoek naar de verschillen in advisering in Twente in relatie tot de omringende regio's valt het volgende op:

- In de omringende regio's bestaat ook een koppeling tussen het verbieden van het (paas)vuur/intrekken van de stookontheffing en een bepaalde droogte-index.
- In de omringende regio's worden verschillende veiligheidsafstanden tot brandgevoelige objecten gehanteerd.
- De diverse regio's hebben hun werkwijze onderling niet afgestemd.

Zoals in deze notitie is aangegeven is Brandweer Twente van mening dat de droogte-index niet primair bedoeld is als een parameter is voor de advisering ten aanzien van o.a. paasvuren. De belangrijkste afwijking in de advisering van Brandweer Twente in relatie tot de advisering van andere regio's is dat

Brandweer Twente het uitgangspunt hanteert dat een code-oranje geen centrale reden kan zijn voor een negatief advies op een Paas- of Vreugdevuur. Hiervoor zijn andere risicobepalende factoren beschreven.

## Bronvermelding

Als input voor deze werkwijze zijn de volgende stukken meegenomen:

1. "Paasvuren in Oost Nederland", opgesteld door Saxion Hoge School op 15 maart 2012;
2. "Handreiking advisering paasvuren en andere vreugdevuren", opgesteld door Hulpverleningsdienst Drenthe op 30 januari 2012;
3. "Brandveiligheid vreugdevuren", opgesteld door Regionale Brandweer Groningen op september 2008;
4. "Beleid advisering paasvuren en andere vreugdevuren", opgesteld door Veiligheidsregio Noord en Oost Gelderland op 15 november 2012;
5. "Evaluatie Paasvuren 2012 Twente"; opgesteld door Brandweer Twente op april 2012;
6. "Memo nieuwe werkwijze advisering op paasvuren en vreugdevuren" opgesteld door Brandweer Twente op 25 januari 2012.

## Bijlage Matrix Veiligheidsafstanden en Voorwaarden

Indien wordt voldaan aan de criteria in deze matrix kan een paasvuur **altijd** worden ontstoken. Indien niet wordt voldaan aan de criteria in deze matrix, **kan** een paasvuur **wel** doorgaan, maar zijn er aanvullende maatregelen noodzakelijk teneinde de restrisico's te beperken. Deze maatregelen worden in samenspraak met de gemeenten opgesteld, waarbij Brandweer Twente met een voorstel zal komen.

Volume (m³)	Afstand		Max. Windkracht
0 – 1000	bouwwerk pannendak	6 x hoogte paasvuur (m <sup>1</sup> )	5 beaufort
	– bouwwerk met rieten dak	10 x hoogte paasvuur (m <sup>1</sup> )	
	– heide		
	– bos		
	feesttent	10 x hoogte paasvuur (m <sup>1</sup> )	
	openbare weg	25 m <sup>1</sup>	
	autosnelweg (A-wegen)	250 m <sup>1</sup>	
	bovengrondse hoogspanningskabels**	40 m <sup>1</sup>	
	ondergrondse buisleiding	25 m <sup>1</sup>	
publiek***	2 x hoogte paasvuur (m <sup>1</sup> )		
>1000	Bouwwerk Pannendak	150 m <sup>1</sup>	5 beaufort
	– Bouwwerk met Rieten dak	250 m <sup>1</sup>	
	– Heide		
	– Bos		
	Feesttent	10 x hoogte paasvuur (m <sup>1</sup> )	
	Openbare weg	25 m <sup>1</sup>	
	Autosnelweg (A wegen)	250 m <sup>1</sup>	
	Bovengrondse hoogspanningskabels	40 m <sup>1</sup>	
	Ondergrondse buisleiding	25 m <sup>1</sup>	
Publiek***	2 x hoogte paasvuur (m <sup>1</sup> )		

Tabel: matrix veiligheidscriteria

Toelichting:

\* Als bron hanteert Brandweer Twente de gegevens van de regionale meldkamer. Indien noodzakelijk kan deze eventueel op de dag van ontbranding de verwachte windsnelheid op locatie aangeven. Uitgangspunt bij de codes groen, geel en oranje is dat de windkracht maximaal 5 beaufort mag zijn.

\*\* Indien de afstand tot een hoogspanningskabel kleiner is dan 500 m<sup>1</sup> moet dit worden gemeld aan de netbeheerder.

\*\*\* Uit onderzoek van Saxion Hogescholen in 2012 is naar voren gekomen dat voor de afstand van het publiek een vuistregel kan worden gehanteerd. Het gevaar is, naast het instortingsgevaar van een paasvuur, dat in de directe nabijheid van het paasvuur veel neerslag van deeltjes en vliegvuur optreedt. Dit gebied wordt het lijwervelgebied genoemd. Dit gebied strekt zich benedenwinds uit over een lengte van 2 maal de hoogte van het paasvuur (bron: "Paasvuren in Oost Nederland", opgesteld door Saxion Hoge School, 15 maart 2012)



# Bijlage Enquête Twentse Gemeenten

<sup>1</sup> De gemeenten Borne, Hengelo en Hof van Twente hebben uniform beleid op het gebied van (paas)vuren.

Gemeente	Regelgeving					Risicofactoren								Aantallen	
	Grondslag ontheffing art. 10.63 lid 1 Wm?	Artikelen opgenomen in APV?	Stookontheffing gecombineerd met APV-vergunning?	Stookontheffing vergunning?	Stookontheffing gecombineerd met BBV-vergunning?	Is regelgeving vastgesteld beleid?	Ontbranding toegestaan bij code oranje?	Maximaal aantal m <sup>3</sup> brandstapel?	Maximale windsnelheid? (Bft   m/s)	Is windrichting een beoordelingsaspect?	Minimale afstand tot bouwwerk? (m)	Minimale afstand tot bos en rieten kap? (m)	Minimale afstand tot openbare weg, hoogspanningsmasten? (m)	Minimale afstand tot opgaande begroeiing en houtwallen? (m)	Aantal paasvuren?
Almelo	ja	nee	ja	nee	ja	nee	500	5   8,0-10,7	nee	30 - 275 <sup>8</sup>	100 - 500 <sup>8</sup>	25 - 225 <sup>8</sup>	25 - 225 <sup>8</sup>	-	nee
Borne <sup>1</sup>	ja	art. 5.34 lid 1	ja	nee	ja	nee, tenzij... <sup>2</sup>	1000	5   8,0-10,7	ja	*6 en > 15 <sup>6</sup>	150 (riet)	*6 en > 15 <sup>6</sup>	*6 en > 15 <sup>6</sup>	1	-
Dinkelland	ja	nee	ja	nee	ja	nee	500	5   8,0-10,7	nee	130	250	110	110	10	-
Enschede	ja	nee	nee	nee	ja	in principe niet	150	5   8,0-10,7	nee	*6 en > 15 <sup>6</sup>	-	-	-	-	-
Haaksbergen	ja	nee	nee	nee	nee	nee, maar... <sup>3</sup>	nee	nee	nee	-	-	-	-	8 <sup>3</sup>	-
Hellendoorn	ja	nee	ja	nee	ja	nee	500	4   5,5-7,9	nee	130	250	-	-	6	-
Hengelo <sup>1</sup>	ja	art. 5.34 lid 1	ja	nee	ja	nee, tenzij... <sup>2</sup>	1000	5   8,0-10,7	ja	*6 en > 15 <sup>6</sup>	150 (riet)	*6 en > 15 <sup>6</sup>	*6 en > 15 <sup>6</sup>	18	-
Hof van Twente <sup>1</sup>	ja	art. 5.34 lid 1	ja	nee	ja	nee, tenzij... <sup>2</sup>	1000	5   8,0-10,7	ja	*6 en > 15 <sup>6</sup>	150 (riet)	*6 en > 15 <sup>6</sup>	*6 en > 15 <sup>6</sup>	35	-
Losser	ja	nee	ja	nee	ja	nee	100	5   8,0-10,7	nee	*6 <sup>7</sup>	-	-	-	5	-
Oldenzaal	ja	nee	ja	nee	ja	nee	150	5   8,0-10,7	nee	*6 <sup>7</sup>	-	-	-	1	-
Rijssen-Holten	ja	ja	ja	ja	ja	nee	500   2500 <sup>4</sup>	3   3,4-5,4	ja	130	250	-	-	6	6
Tubbergen	ja	nee	ja	nee	ja	nee	500	5   8,0-10,7	nee	130	250	110	110	9	-
Twenterand	ja	nee	nee	nee	ja	nee	nee <sup>5</sup>	nee	nee	50	50	50	50	7	-
Wierden	ja	art.5.5.1	ja	nee	ja	nee	360	nee	ja	60	100	-	-	5	5

<sup>2</sup> Het college besluit dat van de ontheffing gebruik mag worden gemaakt indien bij de afweging van belangen (onder andere het traditionele karakter) al dan niet na het treffen van aanvullende maatregelen is gebleken het risico aanvaardbaar klein wordt geacht in relatie tot de desbetreffende locatie (maatwerkoplossing).

<sup>3</sup> Haaksbergen heeft elk jaar drie grote paasvuren en daarnaast vijf paasvuren van meer dan 5 m<sup>3</sup>. Voor de drie grote paasvuren wordt advies bij de brandweer gevraagd. Als code oranje van kracht is wordt er voor de drie grote paasvuren gekeken of ontbranding toch mogelijk is.

<sup>4</sup> Het vastgestelde maximum is 500 m<sup>3</sup>, in de praktijk worden echter brandstapels tot 2500 m<sup>3</sup> toegestaan.

<sup>5</sup> In redelijkheid en in overleg met de brandweer wordt een maximale hoeveelheid bepaald.

<sup>6</sup> De aan te houden afstand is de hoogte van de brandstapel vermenigvuldigd met 6 (\*6) met een minimum van 15 meter.

<sup>7</sup> De aan te houden afstand is de hoogte van de brandstapel vermenigvuldigd met 6 (\*6).

<sup>8</sup> De veiligheidsafstanden zijn in Almelo afhankelijk van het volume van de brandstapel (oplopend van 5 m<sup>3</sup> tot 500 m<sup>3</sup>) en de windkracht (3 Bft of 4 Bft). De geldende afstanden kunnen afgelezen worden in een tabel in het aanvraagformulier. In bovenstaande tabel zijn telkens de kleinste afstand (5 m<sup>3</sup> bij 3 Bft) en grootste afstand (bij 500 m<sup>3</sup> en 4 Bft) weergegeven.

## Bijlage vergelijk omliggende Regio's

Vergelijk advisering Paasvuren Veiligheidsregio's			
Factor	Hulpverleningsdienst Drenthe	Veiligheidsregio IJsselland / VNOG	Brandweer Twente
Veiligheidsafstanden tot brandgevoelige objecten	0 t/m 1000 m <sup>3</sup> verschillende / niet uniforme afstanden >1000 m <sup>3</sup> maatwerk Brandweer	Verschillende niet uniforme veiligheidsafstanden inhoudsafankelijk	Standaardafstanden tot 1000 m <sup>3</sup> en andere standaard boven 1000 m <sup>3</sup> en bij afwijking van de afstanden maatwerk.
Windsnelheid	0 t/m 1000 m <sup>3</sup> max. 6 Beaufort	Bij code oranje en rood max. 5 Beaufort	Alle codes max. 5 Beaufort.
Code groen en geel	0 t/m 1000 m <sup>3</sup> met veiligheidsafstanden	Niet nader beschreven	Standaardafstanden tot 1000 m <sup>3</sup> en andere standaard boven 1000 m <sup>3</sup> en bij afwijking van de afstanden maatwerk.
Code oranje	In basis negatief advies Eventueel positief advies met aanvullende voorschriften . voorwaarde max. 1000 m <sup>3</sup>	In basis negatief advies	Standaardafstanden tot 1000 m <sup>3</sup> en andere standaard boven 1000 m <sup>3</sup> en bij afwijking van de afstanden maatwerk.
Code rood	Vergelijkbaar met code oranje	Vergelijkbaar met code oranje	In basis negatief advies, eventueel positief advies indien afstanden groot genoeg zijn en aanvullende voorwaarden kunnen worden gesteld.



Vragen team advies	Reactie Noaberkracht	Reactie Rijssen-Holten	Reactie Twenterand	Reactie Haaksbergen
1. Advies op elk Paasvuur	Ja. bij Groot Paasvuur en bij PV met evenement	Ja, vanuit brandveiligheid is dit gewenst	Ja, de eerste keer op een plek advies, het jaar daarop kan worden volstaan met een melding voor een paasvuur zonder advies Brandweer.	Voor kleine vuren richtlijn en op grote paasvuren advies
2. Advies is normaal voor nieuwe locaties. Ook advies op vaste locaties?	Ja in gevallen bij vraag 1 advies van de Brandweer	Ja, elk jaar, tenzij een meerjarenvergunning verleend is	zie antwoord 1	Voor nieuwe locaties advies van de Brandweer gewenst
3. Ook advies bij code geel/groen	Ja in gevallen bij vraag 1 advies van de Brandweer	Ja, voor alle mogelijke scenario's	Ja	Standaard voorwaarden zijn voldoende
4. Advies bij code oranje (maatwerk)	In principe is het ontsteken van een paasvuur in Noaberkracht verbod bij code oranje. In gevallen dat Noaberkracht wil afwijken, dan advies van BWT	Ja, bij advies standaard inbouwen	Ja	Ja, voor de grote paasvuren met veel publiek wel omdat dan ook de openbare orde in het geding kan zijn
5. Organisatie zelf kwetsbare objecten met middelen nat houden?	Ja, eigen verantwoordelijkheid	Nee, niet doen, bij toestaan is adviseur verantwoordelijk	Organisatoren hebben een zorgplicht. Vraag: gebeurd er toch iets, zijn zij dan verzekerd?	Nee, als de veiligheid van kwetsbare objecten in het geding is, moet het uitgangspunt zijn om geen toestemming voor ontbranden te geven
6. Organisatie zelf verantwoordelijk	Ja, eigen verantwoordelijkheid	<b>Nee, gemeente is verantwoordelijk voor de vergunningverlening. Organisatie is eindverantwoordelijk.</b>	In de lijn met alle andere evenementen zijn de organisatoren altijd verantwoordelijk voor de feitelijke organisatie. Bij overschreden van de grenzen van redelijke zorgplicht moet door BRW hulp worden geboden.	Ja, primair is de organisatie toch altijd verantwoordelijk voor het naleven van de regels en voorwaarden
7. Welke termijn voor voorwaarde bij code oranje	In principe verbod bij code oranje, advies op verzoek van NK	Bij advies "inbouwen"	Voorwaarden voor code groen, geel en oranje gelijk bij het advies meegeven.	Bij advies "inbouwen"
8 Maximum stellen aan de omvang van een Paasvuur?	Nee, bij grote paasvuren advies van brandweer. Indien nodig aanvullende voorwaarden of PV verkleinen	Alleen, wanneer het in het kader van de brandveiligheid van toepassing is wel	Bij de eerste keer op een bepaalde plek een max. te benoemen door de brandweer. Gemeente kan dit niet aangeven (inschatten risico).	Nee
Vragen toezicht				
1. Wanneer moet toezicht plaatsvinden			In de vergunning (advies??) opnemen dat het de brandweer vrij staat om steekproefsgewijs onaankondigd een controle uit te voeren.	Op verzoek gemeente en bij de grote vuren waarvoor maatwerk is geleverd
2. Door wie toezicht		Zo integraal mogelijk		Wanneer toezicht gewenst is graag gemeente en brandweer samen
3. Wat is de rol van de toezichthouder Brandweer Twente		Rol is adviseur gemeentelijke toezichthouder. Voor evenementen kan anders (mandatering)		toezicht houden op afgegeven vergunning of adviseren op afwijkingen van de vergunning, waarbij de goedkeuring autonoom blijft aan de gemeente
4. Wat ging er bij de afgelopen Paasvuren inzaken toezicht van de brandweer goed/fout. Verbeterpunten?		geen		geen
5. Is er voldoende gecommuniceerd tussen de toezichthouders en het bevoegd gezag		geen		geen
Overige opmerking:		Tabellen zo maken dat er zonder aanvullende middelen voldaan Geen windbeperking meenemen in advies, alleen als laatste redmiddel Geen ruimte creëren voor discussie  Beleid Brandweer is nu zwalkend	Graag willen wij de conceptvoorwaarden inzien, voordat deze	Op een gemakkelijk plek op de site van Brandweer Twente Tot 5m3 kan men in Haaksbergen nog volstaan met een melding  De aanvraag van een melding komt soms 2 tot 1 week voor het onsteken van het paasvuur binnen. Dus brandweer Twente moet instaat zijn om op korte termijn te adviseren.



## Bijlage Voorbeeld Brandveiligheidsadvies

Aan Gemeente X  
Van Adviseur Brandweer Twente  
Datum  
Onderwerp Advies paasvuren gemeente X

# BRANDVEILIGHEIDSADVIES

Hierbij ontvangt u het advies van Brandweer Twente op de aanvraag met betrekking tot het ontsteken van het paasvuur binnen gemeente X.

### Inhoudelijke toetsing

Het advies heeft betrekking paasvuur: *naam, locatie, gemeente*

Deze aanvraag is door Brandweer Twente getoetst aan de criteria: locatie brandstapel, opbouw brandstapel in relatie tot brandgevoelige objecten zoals boerderijen (met rieten kappen), bospercelen en doorgaande (A) wegen. Ook zijn mogelijke kaders in relatie tot weersomstandigheden beoordeeld.

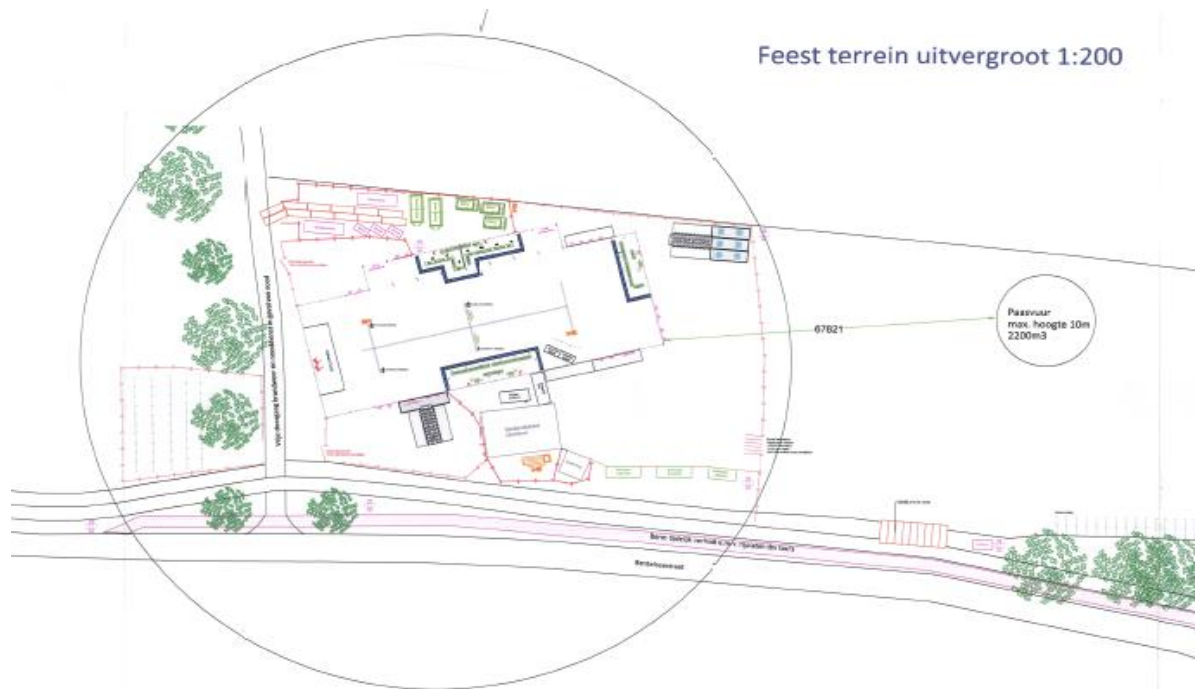
### Paasvuur

Dit paasvuur kan worden ontstoken indien er aan onderstaande voorwaarde wordt voldaan. Ten grondslag aan dit advies liggen de volgende overwegingen;

- Het paasvuur ligt op ruim 150 meter van de dichtsbijzijnde bebouwing met pannendaken. Ook wordt ruim voldaan aan de veiligheidsafstand tot een bouwwerk met rieten kap, heide of bos. Hierdoor wordt voldaan aan de minimale afstanden van 150 en 250 meter;
- De openbare weg is op een afstand van meer dan 25 meter van het paasvuur gelegen. Dit is afdoende;

### Bijzonderheden

Op een afstand van 67 meter is de tent (geschikt voor 5000 personen) waarin een evenement gehouden wordt geplaatst. Er wordt niet voldaan aan de veiligheidsafstand van 150 meter. In 2012 is duidelijk geworden dat er problemen zijn ontstaan door de te korte veiligheidsafstand. Vanzelfsprekend is dit afhankelijk van de windrichting. Een eenvoudige oplossing is het verplaatsen van de tent zodat deze bovenwinds komt te staan. Indien dit niet mogelijk meer is dan adviseert Brandweer Twente indien de windrichting uit het zuid, zuidoost of zuidwest komt geen personen in de tent aanwezig te laten zijn. Vanzelfsprekend blijft het risico aanwezig indien de windrichting tijdens het ontbranden draait. Daarom adviseert Brandweer Twente de organisatie in eigen beheer toezicht te verrichten om de windrichting te blijven monitoren en indien de wind onverhoopt bijdraait de bezoekers uit de feesttent te laten verwijderen, waardoor persoonlijk letsel wordt voorkomen.



F

Figuur 1 ter verduidelijking van het maatwerkadvies

### Advies

Brandweer Twente adviseert u de volgende voorwaarden op te nemen in de te verlenen vergunning:

- Er is niet duidelijk aangegeven tot op welke afstand het publiek het paasvuur kan benaderen. De organisatie dient er voor zorg te dragen dat het publiek op een afstand staat van minimaal 2 maal de hoogte ( $m^1$ ), in deze situatie 20 meter, van het paasvuur.
- De organisatie dient zorg te dragen dat er toezicht is op het mogelijk bijdraaien van de wind. Dit in verband met de te korte afstand van de feesttent naar het paasvuur. Door toezicht toe te passen is het, indien noodzakelijk, mogelijk om de bezoekers uit de feesttent te begeleiden indien de wind draait en het risico te groot wordt om de veiligheid in de tent te garanderen.