



*Het Waterschapshuis*

# Begroting 2017

## Het Waterschapshuis

Versie 11-04-2016 t.b.v. AB van <DATUM>

Kenmerk: <VOLGT>

## Inhoudsopgave

---

<b>1</b>	<b>Voorwoord</b>	<b>4</b>
<b>2</b>	<b>Leeswijzer</b>	<b>6</b>
<b>3</b>	<b>Begroting in één oogopslag</b>	<b>7</b>
<b>4</b>	<b>Financiële analyse</b>	<b>8</b>
<b>5</b>	<b>Programma 1 Instandhouding</b>	<b>9</b>
5.1	Wat willen we bereiken?	9
5.2	Relevante beleidskaders	9
5.3	Ontwikkelingen 2016 / 2017	10
5.4	Wat gaan we daarvoor doen?	10
5.5	Wat mag het kosten?	11
<b>6</b>	<b>Programma 2 Waterketen</b>	<b>12</b>
6.1	Wat willen we bereiken?	12
6.2	Relevante beleidskaders	12
6.3	Verwachte business cases bij dit programma	12
6.4	Wat gaan we daarvoor doen?	13
6.5	Wat mag het kosten?	13
<b>7</b>	<b>Programma 3 Bedrijfsfuncties</b>	<b>14</b>
7.1	Wat willen we bereiken?	14
7.2	Relevante beleidskaders	14
7.3	Verwachte business cases bij dit programma	14
7.4	Wat gaan we daarvoor doen?	15
7.5	Wat mag het kosten?	16
<b>8</b>	<b>Programma 4 Uitvoering: Diensten</b>	<b>17</b>
8.1	Wat willen we bereiken?	17
8.2	Relevante beleidskaders	18
8.3	Verwachte business cases bij dit programma	18
8.4	Wat gaan we daarvoor doen?	18
8.5	Wat mag het kosten?	21
<b>9</b>	<b>Programma 5 Diensten Data</b>	<b>22</b>
9.1	Wat willen we bereiken?	22

---

9.2	Relevante beleidskaders	22
9.3	Business cases bij dit programma	23
9.4	Wat gaan we daarvoor doen?	23
9.5	Wat mag het kosten?	24
<b>10</b>	<b>Programma 6 Informatiehuis Water</b>	<b>25</b>
10.1	Wat willen we bereiken?	25
10.2	Relevante beleidskaders	25
10.3	Business cases bij dit programma	26
10.4	Wat gaan we daarvoor doen?	26
10.5	Wat mag het kosten?	28
<b>11</b>	<b>Paragrafen</b>	<b>29</b>
11.1	Paragraaf: Ontwikkelingen sinds het vorige begrotingsjaar	29
11.2	Paragraaf: Uitgangspunten en normen	29
11.3	Paragraaf: Incidentele baten en lasten	30
11.4	Paragraaf Kostentoerekening	30
11.5	Paragraaf: Onttrekkingen aan overige bestemmingsreserves en voorzieningen	32
11.6	Paragraaf: Weerstandvermogen	32
11.7	Financiering	34
11.8	Verbonden partijen	35
11.9	Bedrijfsvoering	35
<b>12</b>	<b>Begroting naar programma's</b>	<b>37</b>
<b>13</b>	<b>Begroting naar kosten – en opbrengstensoorten</b>	<b>38</b>
<b>14</b>	<b>Bijlagen</b>	<b>39</b>
14.1	Bijlage 1 Overzicht formatie en capaciteit	39
14.2	Bijlage 2 Begroting hulp en hoofdkostenplaatsen	39
14.3	Bijlage 3 Verdeelsleutels	42
14.4	Bijlage 4 Bijdragen per waterschap	43
14.5	Bijlage 5 Totaal bijdragen 2017 t.o.v. 2016	52
14.6	Bijlage 6 Berekening merendeelcriterium (werk voor derden)	55
14.7	Bijlage 7 Mutatie per programma 2017 t.o.v. 2016	56

## 1 Voorwoord

Voor u ligt de programmabegroting 2017 van Het Waterschapshuis. Deze begroting maakt inzichtelijk op welke wijze het Waterschapshuis de in 2017 gestelde doelen wil realiseren en welke financiële middelen hiermee gemoeid zijn.

De begroting 2017 is gebaseerd op:

- Een organisatie waarbij de waterschappen minimaal 50% van de benodigde menskracht leveren en de andere 50% ingehuurd wordt vanuit de markt;
- Een organisatie waar de vaste kern en instandhouding synoniem zijn. Maar waar ook binnen de vaste kern zoveel als mogelijk met meerjarige contracten wordt gewerkt, in zoverre dit binnen de wetgeving mogelijk is;
- Een organisatie die in haar programma's werkt volgens Integraal Project Management (IPM);
- Kennis en Verbinden dat onderdeel is geworden van Programma's (uit instandhouding) en waarvan de kosten als een opslag op de uren verdeeld worden over de programma's en projecten.

Verder zal in 2017 op dezelfde manier als in de gewijzigde begroting 2016 worden omgegaan met het Meerjarenprogramma (MJP) en business cases.

De begroting 2017 daalt met € 1.9 mln, wat vooral wordt veroorzaakt door een daling van producten. Er wordt vanuit gegaan dat het Waterveiligheidsportaal voor een groot deel is afgerond. De ontwikkeling van de Omgevingswet en de bijdrage van Het Waterschapshuis in deze is zo onduidelijk dat die niet is meegenomen in de begroting.

Voor die projecten of beheer en onderhoud diensten waar de Dienstverleningsovereenkomst in 2016, dan wel in 2017 aflopen, maar waar het in de lijn der verwachting is dat deze worden gecontinueerd zijn de ramingen daarvan voor het gehele jaar opgenomen.

De huidige werkwijze (in de begrotingssystematiek) laat nog andere neveneffecten zien, die mogelijk aanpassingen vragen in de toekomst:

- De totale facilitaire kosten zijn opgedeeld in een HWH-, een IHW-deel en het vergadercentrum;
- Door het minimaliseren van de eigen medewerkers in de programma's nemen de basis "loonkosten" per uur verder toe. Als er geen oplossing met de Belastingdienst komt, blijft de BTW. De afname van de risico's van het hebben van eigen personeel wordt dan duur betaald;

In de begroting 2017 zijn de volgende zaken verwerkt:

- Voor een correcte verdeling van de kosten over de projecten en toepassing van het loden deuren principe worden de kosten, zoveel als mogelijk, via de urenverdeling aan de projecten toegerekend. De uurtarieven zijn in 2017 opgebouwd uit:
  - Basistarief bestaande uit de kosten van inleen of inhuur bij flexibel personeel en bij de medewerkers in vaste/tijdelijke dienst uit de loonsom;
  - BTW toeslag;
  - Een toeslag voor de verdeling van de facilitaire kosten;
  - Een toeslag voor de "overhead" kosten binnen programma's. Een deel van Kennis en Verbinden is direct aan de programma's toe te schrijven, maar vaak niet

specifiek naar een project. Er is voor gekozen om deze kosten ook middels de urenverdeelsleutel te verdelen. In 2016 wordt gekeken hoe specifiek er geschreven kan worden. Wanneer dit voor alle partijen voldoende duidelijkheid verschaft zullen deze kosten alsnog in de gewijzigde begroting specifiek i.p.v. als overhead worden geraamd;

- Er zijn geen kosten meer opgenomen voor Mobiliteit. Indien nodig zullen in 2017 de kosten van uitplaatsingen van de mobiliteitsuren gedekt worden uit de HWH 2.0-reserves;
- Een realistische capaciteitstoedeling van beschikbare capaciteit naar projecten op basis van een actuele capaciteitsraming;
- De ontwikkelingen en actualisaties in dienstverleningsovereenkomsten zijn verwerkt.

In de begroting is helder onderscheid gemaakt tussen de instandhouding en overige programma's. Instandhouding betreft programma 1. Programma 2 t/m 6 geven inzicht in de producten en projecten op basis van de afgesloten deelname overeenkomsten.

Een meer gedetailleerde analyse is opgenomen in hoofdstuk 4

## 2 Leeswijzer

De opbouw van de begroting 2017 is als volgt.

In hoofdstuk 3 en 4 wordt een algemeen beeld geschetst van de financiële en inhoudelijke ontwikkelingen. Deze hoofdstukken vormen een bestuurlijke samenvatting van de begroting.

In hoofdstuk 5 tot en met 10 worden de begrotingsprogramma's uitgewerkt. Dit betreft het programma Instandhouding, Waterketen, Bedrijfsfuncties, Diensten, Data, IHW.

In 2017 is er een nieuw programma Projecten Waterketen. De verandering betreft de overheveling van 2 projecten (Z-info en BVZ) van het programma Bedrijfsfuncties naar Waterketen.

Programma's 2015/2016	Programma's 2017
<ol style="list-style-type: none"> <li>1. Instandhouding</li> <li>2. Nog beschikbare capaciteit</li> <li>3. Projecten Bedrijfsfuncties</li> <li>4. Projecten Diensten</li> <li>5. Projecten Data</li> <li>6. Projecten IHW</li> </ol>	<ol style="list-style-type: none"> <li>1. Instandhouding</li> <li>2. Projecten Waterketen</li> <li>3. Projecten Bedrijfsfuncties</li> <li>4. Projecten Diensten</li> <li>5. Projecten Data</li> <li>6. Projecten IHW</li> </ol>

Per Programma wordt een vaste opzet gehanteerd volgens de bekende 3 W vragen:

- Wat willen we bereiken?
- Wat gaan we daarvoor doen?
- Wat mag het kosten?

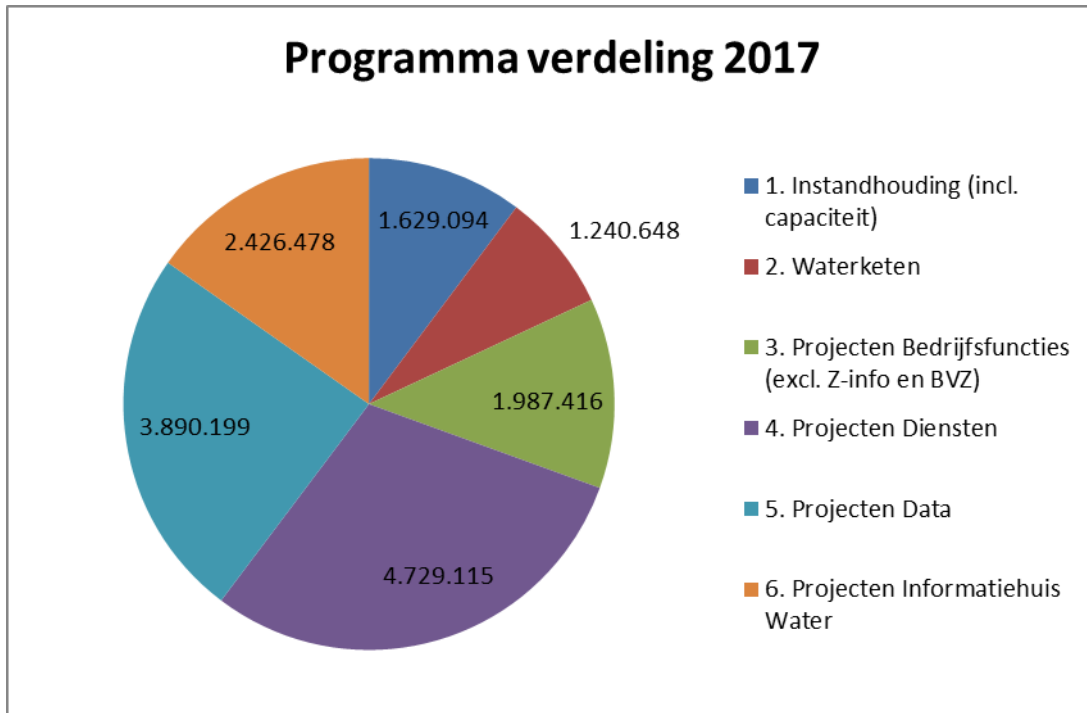
De indeling van producten naar begrotingsprogramma's is licht gewijzigd ten opzichte van voorgaand jaar door het nieuwe programma (2) Waterketen. De producten werden voorheen opgenomen onder het programma (3) Bedrijfsfuncties.

In hoofdstuk 11 zijn de wettelijk verplichte paragrafen opgenomen. Deze paragrafen geven een dwarsdoorsnede van de begroting. Hierin zijn onder andere de begrotingsuitgangspunten opgenomen, de risico-inventarisatie en de ontwikkelingen in de bedrijfsvoering.

In de verdere hoofdstukken en bijlagen treft u diverse overzichten aan, waaronder de begroting per kostenplaats en de overzichten met bijdragen per product/per waterschap.

### 3 Begroting in één oogopslag

De opbouw van de begroting 2016 wordt in onderstaande cirkeldiagram in hoofdlijn weergegeven. De analyse ten opzichte van het vorige begrotingsjaar wordt in hoofdstuk 4 weergegeven.



## 4 Financiële analyse

In deze paragraaf worden de mutaties tussen de vastgestelde begroting 2016 en de geactualiseerde begroting 2016 toegelicht. De begroting daalt met € 1.971.011.

Programma	Lasten raming 2017	Lasten raming 2016	Mutatie 2017 t.o.v. 2016
1. Instandhouding (incl. capaciteit)	1.629.094	2.675.360	-1.046.266

Door de verschuiving van Kennis en Verbinden naar de programma's nemen de kosten voor instandhouding af. Het aantal mobiliteitsuren is afgenomen wat tevens een daling van de vaste kosten van Instandhouding veroorzaakt.

Programma	Lasten raming 2017	Lasten raming 2016	Mutatie 2017 t.o.v. 2016
2. Waterketen	1.240.648	1.101.016	139.632
3. Projecten Bedrijfsfuncties (excl. Z-info en BVZ)	1.987.416	1.999.979	-12.563
4. Projecten Diensten	4.729.115	4.847.487	-118.371
5. Projecten Data	3.890.199	3.890.198	0
6. Projecten Informatiehuis Water	2.426.478	3.359.921	-933.443
	<b>14.273.856</b>	<b>15.198.601</b>	<b>-924.745</b>

Het programma 2 Waterketen is een nieuw programma in 2017 waar de projecten Z-info en BVZ zijn ondergebracht welke voorheen onder het programma Bedrijfsfuncties werden verantwoord.

Het programma Diensten laat een daling zien door de afname van het product Omgevingswet (€ 480.000) en een toename van een aantal verschillende producten door een aanpassing van de tarieven. De aanpassing van de tarieven wordt in paragraaf 11.4 uitgelegd. De ontwikkeling van de omgevingswet en de bijdrage van Het Waterschapshuis in deze is zo onduidelijk dat die niet is meegenomen in de begroting.

In bijlage 7 is de mutatie per product weergegeven en in de programma's wordt een verdere toelichting gegeven.

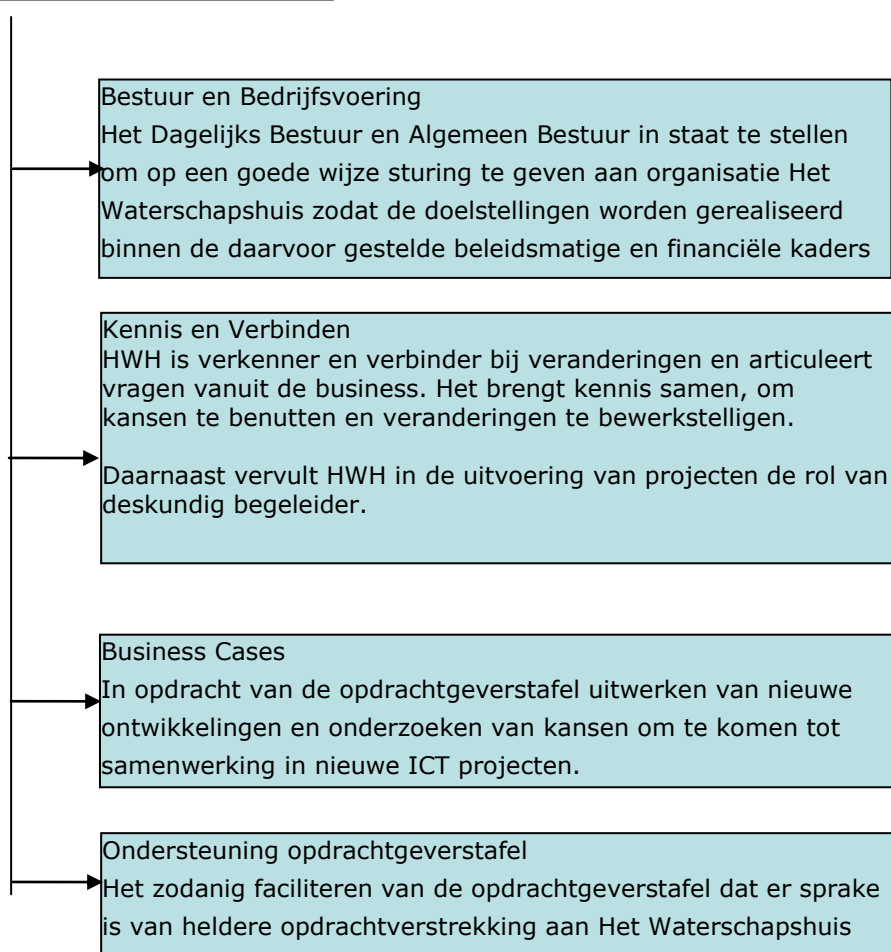
Programma	Lasten raming 2017	Lasten raming 2016	Mutatie 2017 t.o.v. 2016
1. Instandhouding (incl. capaciteit)	1.629.094	2.675.360	-1.046.266
Projecten	14.273.856	15.198.601	-924.745
	<b>15.902.950</b>	<b>17.873.962</b>	<b>-1.971.011</b>



## 5 Programma 1 Instandhouding

### 5.1 Wat willen we bereiken?

Het programma instandhouding betreft de basisinfrastructuur van Het Waterschapshuis, waarvan de kosten niet worden toegerekend aan taken en waarvan de kosten worden gedragen door alle deelnemers.



### 5.2 Relevante beleidskaders

Het programma wordt uitgevoerd binnen de volgende interne en externe beleidskaders:

Omschrijving	Jaar
Wet Gemeenschappelijke Regelingen	2015
Gemeenschappelijke regeling Het Waterschapshuis	2015
Verordening Beleids- en verantwoordingsfunctie	2015
Controleverordening	2012

Omschrijving	Jaar
Treasurystatuut	2012
Dienstverleningshandvest	2015
Verfijning Flexibilisering	2015
Reorganisatieplan, sociaal plan	2014

### 5.3 Ontwikkelingen 2016 / 2017

Van alle opdrachten bestaan dienstverleningsovereenkomsten en zijn de bijbehorende uitvoerend overleggen benoemd en in werking getreden.

In 2016 wordt het flexibiliseringsprogramma voor 95% afgerond. Het restant vindt in 2017 plaats.

In 2016 is Integraal Projectmanagement (IPM) geïmplementeerd. Op cruciale rollen is gebruikt gemaakt van ervaren managers uit de markt als kwartiermaker. In 2017 zullen deze rollen worden ingevuld met mensen vanuit de waterschappen.

Begin 2017 zal een gewijzigde begroting worden opgesteld op basis van de budgetwijzigingen die in 2016 hebben plaatsgevonden op basis van nieuw gestarte of te starten projecten n.a.v. succesvolle business cases. Daarnaast zal eind 2016 duidelijk zijn wat de bijdrage van Het Waterschapshuis is bij het opzetten en implementeren van de omgevingswet.

### 5.4 Wat gaan we daarvoor doen?

Naam	Omschrijving
Bestuur en Bedrijfsvoering	Het voorbereiden en faciliteren van de vergaderingen van het Algemeen Bestuur en het Dagelijks Bestuur Laten opstellen van uitvoeringstoetsen en opstellen DVO's Via de bedrijfsvoering (Financiën, HRM, Juridisch, P&O, Facilitair) ondersteunen van de primaire processen.  Het restant van het programma flexibilisering
Kennis en Verbinden	Kennis en Verbinden HWH is verkenners en verbinder bij veranderingen en articuleert vragen vanuit de business. Het brengt kennis samen, om kansen te benutten en veranderingen te bewerkstelligen.  Daarnaast vervult HWH in de uitvoering van projecten de rol van deskundig begeleider. Vanuit het principe van loden deuren worden deze uren en kosten niet langer opgenomen bij instandhouding maar op uur basis toegerekend aan de projecten.
Business Cases	Activiteiten die, in opdracht van de opdrachtgeverstafel, uitgevoerd worden tot en met de definitieve besluitvorming over de business cases.
Ondersteuning opdrachtgevers-tafel	Voorbereiden en faciliteren van vergaderingen van de opdrachtgeverstafel.

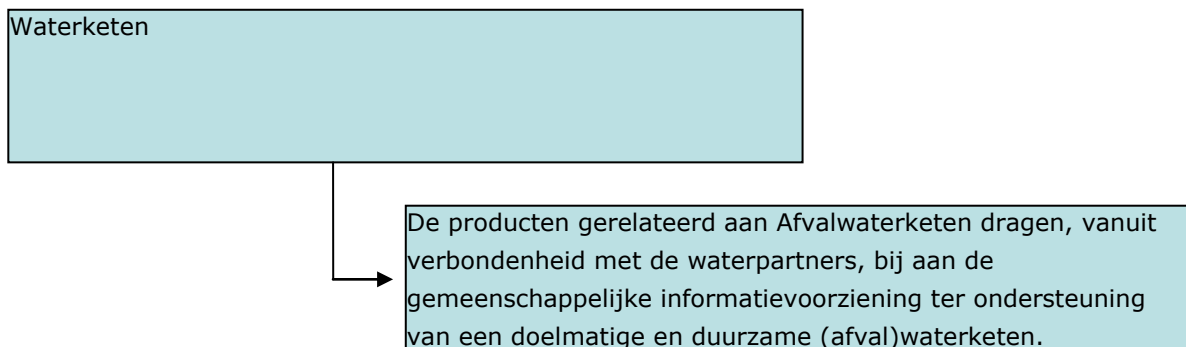
### 5.5 Wat mag het kosten?

1. Programma Instandhouding	2016	2017	2018	2019	2020
Bestuur en Bedrijfs voering	1.427.766	1.029.430	1.029.430	1.029.430	1.029.430
Kennis en Verbinden	291.822	188.093	188.093	188.093	188.093
Business case	213.981	243.181	243.181	243.181	243.181
Opdracht geverstafel	18.511	24.475	24.475	24.475	24.475
Flexibele uren	154.302	143.915	143.915	143.915	143.915
Mobiliteit	568.979	-	-	-	-
	<b>2.675.360</b>	<b>1.629.094</b>	<b>1.629.094</b>	<b>1.629.094</b>	<b>1.629.094</b>

Door de verschuiving van een deel van de kosten van Kennis en Verbinden naar de overige programma's nemen de kosten voor instandhouding af. De betekenis van deze verschuiving voor de uurtarieven is verwoord in paragraaf 11.4.

## 6 Programma 2 Waterketen

### 6.1 Wat willen we bereiken?



### 6.2 Relevante beleidskaders

Omschrijving	Jaar
Wet Gemeenschappelijke Regelingen	
Gemeenschappelijke regeling Het Waterschapshuis	2014
Verordening Beleids- en verantwoordingsfunctie	2012
Controleverordening	2012
Treasurystatuut	2012
Dienstverleningshandvest	2015

### 6.3 Verwachte business cases bij dit programma

De business case vormt de aanloop voor een project. Binnen HWH wordt onderscheid gemaakt door business cases voor de waterschappen en business cases voor derden.

- Voor het maken van business cases voor de waterschappen is een apart budget beschikbaar. De business cases voor de waterschappen staan hierdoor niet afzonderlijk vermeld in deze begroting.  
Wanneer zo een business case wordt uitgevoerd die door de opdrachtgeverstafel als collectief is geormerkt dan wordt deze bekostigd uit dit budget. De facultatieve businesscases worden door de deelnemende waterschappen betaald.
- De business cases voor derden staan onder toezicht van derden en hiervoor zijn ook derden geldstromen beschikbaar. Deze business cases staan wel in deze begroting vermeld. Zodat helder is dat het percentage werken voor derden (20%) niet wordt overschreden.

#### 6.4 Wat gaan we daarvoor doen?

Naam	Omschrijving
<b>Z-info</b>	Alle 20 Z-info deelnemers zijn aangesloten en goed op weg met configuratie en rapportage. HWH zorgt voor stabiliteit en continuïteit door: Centraal Functioneel Beheer ten behoeve van gebruikersondersteuning, Contract Management, doorontwikkelen functionaliteit (van requirement management tot tests en releases), verder ontsluiten van informatie ook van en naar externe partijen (BVZ, slibregistratie- en transport systemen).
<b>BVZ</b>	In 2016 is de BVZ over 2015 uitgevoerd. In 2017 vindt beheer en contract management plaats

#### 6.5 Wat mag het kosten?

2. Programma Waterketen	2016	2017	2018	2019	2020
Z-info	1.020.043	1.126.863	1.126.863	1.126.863	1.126.863
BVZ	80.973	113.785	113.785	113.785	113.785
	1.101.016	1.240.648	1.240.648	1.240.648	1.240.648

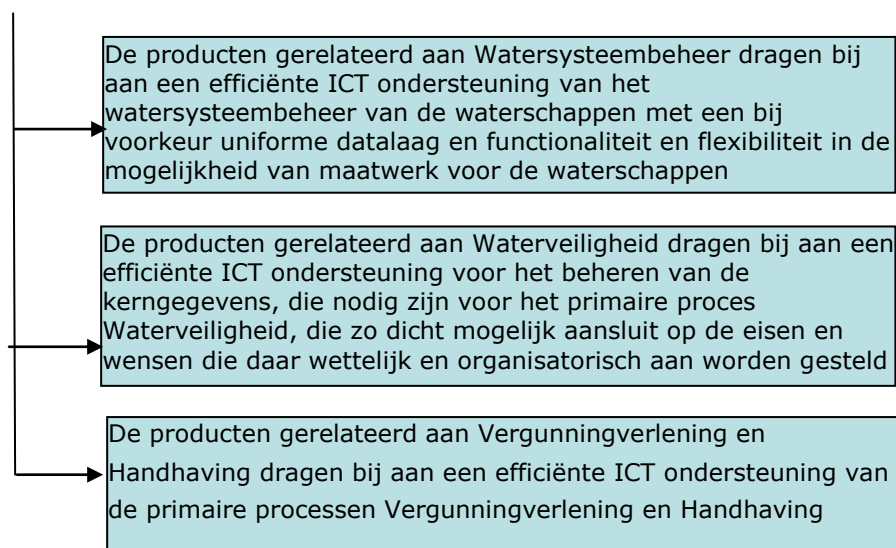
De kosten van Z-info en BVZ stijgen door herberekening van tarieven bij gelijkblijvende benodigde uren inzet.

## 7 Programma 3 Bedrijfsfuncties

### 7.1 Wat willen we bereiken?

Onderstaand worden de visie en doelstellingen van het programmaplan Bedrijfsfuncties weergegeven.

Het Waterschapshuis draagt bij aan efficiënte ICT ondersteuning op de bedrijfsfuncties watersysteembeheer, waterveiligheid, afvalwaterketen en vergunning en handhaving.



### 7.2 Relevante beleidskaders

Het programma wordt uitgevoerd binnen de volgende interne en externe beleidskaders:

Omschrijving	Jaar
Waterwet	2009
Kader richtlijn water (KRW)	2013
Bestuursakkoord Water	2011
Waterschaps Informatie- en Logisch model Architectuur (WILMA)	2012
Waterschaps Beveiligingsbeleid	2013
Omgevingswet	2018

### 7.3 Verwachte business cases bij dit programma

De business case vormt de aanloop voor een project. Binnen HWH wordt onderscheid gemaakt door business cases voor de waterschappen en business cases voor derden.

- Voor het maken van business cases voor de waterschappen is een apart budget beschikbaar. De business cases voor de waterschappen staan hierdoor niet afzonderlijk vermeld in deze begroting.

Wanneer zo een business case wordt uitgevoerd die door de opdrachtgeverstafel als collectief is geormerkt dan wordt deze bekostigd uit dit budget. De facultatieve businesscases worden door de deelnemende waterschappen betaald.

- De business cases voor derden staan onder toezicht van derden en hiervoor zijn ook derden geldstromen beschikbaar. Deze business cases staan wel in deze begroting vermeld. Zodat helder is dat het percentage werken voor derden (20%) niet wordt overschreden.

#### 7.4 Wat gaan we daarvoor doen?

Naam	Omschrijving en ontwikkelingen
<b>B&amp;O DAMO Keringen</b>	<p>Loopt vanaf december 2015</p> <p>Voor de voorziening wordt het beheer , onderhoud, contractmanagement en het functioneel beheer voor de doorontwikkeling gecoördineerd richting leverancier en waterschappen.</p> <p>Deze set maakt het onder andere mogelijk de gegevens die nodig zijn voor het Wettelijk Beoordelingsinstrumentarium Instrumentarium 2017 (WTI), het nHWBP, de Dijk analyse module (DAM) en de Zorgplicht vast te leggen en te ontsluiten.</p>
<b>Project DAMO-Transport</b>	<p>Het vastleggen van informatie betreffende de ligging van de vrijverval- en persleidingen van de waterschappen wordt vastgelegd in waterschapsdatabases en gekoppeld aan GIS systemen alsmede externe partijen ten behoeve van de Insipre/WION verplichtingen. Hiermee wordt een moderne opvolger van IRIS-LIS gerealiseerd.</p> <p>De realisatie van DAMO Transport is op verzoek van het Uitvoerend Overleg in 2015 gepauzeerd in afwachting van de resultaten van de BC Rioleringsinformatie. Project zal dus of in 2016 gestart worden met een mogelijke uitloop naar 2017 of van de begroting gehaald worden.</p>
<b>B &amp; O DAMO Watersysteem</b>	<p>Voor de voorziening wordt het beheer , onderhoud, contractmanagement en het functioneel beheer voor de doorontwikkeling gecoördineerd richting leverancier en waterschappen.</p> <p>DAMO Watersysteem maakt het de deelnemende waterschappen mogelijk om hun gegevens uniform op te slaan. Daarmee is de verzamelde informatie gebruiksvriendelijk en efficiënt beschikbaar voor de eigen primaire bedrijfsprocessen. Daarnaast zijn de gegevens beter en eenvoudiger uit te wisselen met andere waterschappen en met derden. Met de database DAMO Watersysteem zijn de waterschappen volledig voorbereid op de Basisregistratie Grootchalige Topografie (BGT).</p>
<b>B &amp; O Nationale Databank Flora en Fauna (NDFF)</b>	<p>Kassiersfunctie en gebruikersoverleg faciliteren (geen functioneel beheer).</p>
<b>B &amp; O De Digitale Watertoets</b>	<p>Verwezenlijken visie op De Digitale watertoets met betrekking tot moderniseren en zorgen voor goede Beheer en onderhoud ondersteuning richting de afnemers. Het centrale beheer en de doorontwikkeling van de voorziening De Digitale Watertoets bespaart kosten en levert een bundeling van de kennis t.o.v. meerdere individuele/regionale implementaties/contracten.</p>

Naam	Omschrijving en ontwikkelingen
<b>Project SAW@</b>	In 2015 is het project afgerond en is de applicatie in beheer genomen. Er zijn in 2017 geen extra waterschappen voorzien die alsnog gaan deelnemen.
<b>SAW@ personele inzet</b>	De personele inzet vanuit HWH die niet via het project van RWS maar rechtstreeks aan de waterschappen wordt doorbelast.
<b>B&amp;O SAW@</b>	De beheersfase van Saw@
<b>Aanvullend project SAW@</b>	Eventuele aanvullende projecten gerelateerd aan Saw@ (nog niet begroot)
<b>B &amp; O Vangst-registratie</b>	Landelijk systeem voor de registratie, planning en beheer muskusratten bestrijding. HWH verzorgt beheer, onderhoud, contractmanagement en het functioneel beheer voor de doorontwikkeling gecoördineerd richting leverancier en bestrijdingsorganisaties.
<b>B &amp; O Digitaal Aangifte Bedrijven</b>	Aangifte voor zuiveringsheffing en/of verontreinigingsheffing. Verlenging beheer en onderhoud van dit systeem. Er worden geen grote wijzingen voorzien voor 2015.

## 7.5 Wat mag het kosten?

3. Programma Bedrijfsfuncties	2016	2017	2018	2019	2020
De Digitale Watertoets	266.799	278.723	278.723	278.723	278.723
NDFP	307.196	308.461	308.461	308.461	308.461
DAMO Water systeem	107.342	111.336	111.336	111.336	111.336
Vangst registratie	72.298	79.206	79.206	79.206	79.206
Digitaal Aangifte bedrijven	43.912	45.241	45.241	45.241	45.241
Project SAW@	156.001	0	-	-	-
SAW@ Personele inzet HWH	235.200	235.200	235.200	235.200	235.200
B&O SAW@	540.734	600.000	600.000	600.000	600.000
Aanvullend project SAW@	PM	PM	PM	PM	PM
Project DAMO Keringen	-	0	-	-	-
B&O DAMO Keringen	159.984	179.189	179.189	179.189	179.189
Project DAMO Transport	-	0	-	-	-
B&O DAMO Transport	89.934	123.749	123.749	123.749	123.749
DAMO metingen Keringen	20.579	26.311	-	-	-
	<b>1.999.979</b>	<b>1.987.416</b>	<b>1.961.105</b>	<b>1.961.105</b>	<b>1.961.105</b>

B&O SAW@ neemt toe met € 60.000. Voor het project SAW@ worden geen bijdragen van eventuele nieuwe deelnemende waterschappen verwacht en geramd. Hierdoor is er een afname van € 156.000.

Door de herberekening van tarieven zijn er verschillen per product.



## 8 Programma 4 Uitvoering: Diensten

### 8.1 Wat willen we bereiken?

Onderstaand worden de visie en doelstellingen van het programmaplan Diensten weergegeven.

Het programma draagt bij aan efficiënte ondersteuning van de waterschappen met door HWH geleverde gemeenschappelijke voorzieningen voor de ondersteunende bedrijfsprocessen. Het programma brengt kennis samen over landelijke ontwikkelingen omtrent de elektronische dienstverlening en databeheer.

Conform wettelijke verplichtingen verbeteren van toegankelijkheid en transparantie van waterschapsinformatie. En tegelijkertijd de kosten minimaliseren door bij deze diensten optimaal op de bedrijfsprocessen aan te sluiten. WION, CVDR, GVOP, WaterschapsNet, Centrale Datalaag (Gevoorziening):

Gegevenshuishouding:  
De waterschappen willen met hun gegevenshuishouding op tijd klaar zijn voor nieuwe wettelijke datastromen en andere externe dataverplichtingen. HWH draagt bij aan kennis om deze ambitie waar te maken.

Licentiemanagement:  
Faciliteren en managen van gezamenlijke inkoop van ICT licenties ten behoeve van de ondersteuning van meerdere primaire processen van de waterschappen; rendement door gezamenlijke inkoop en licentiemanagement.

Vergadercentrum:  
Onderlinge samenwerking tussen waterschappen en aanverwante partijen uit de watersector faciliteren en bevorderen.

## 8.2 Relevante beleidskaders

Het programma wordt uitgevoerd binnen de volgende interne en externe beleidskaders:

Omschrijving	Jaar
ISO/IEC 9126 kwaliteitsnorm voor onderhoudbaarheid van informatievoorzieningen	Recentste versie
HWH Waterschaps Informatie- en Logisch Model Architectuur (WILMA)	Recentste versie
Europese Kader richtlijn INSPIRE,	2009
Wet Elektronische Bekendmaking	2014
Regeling elektronische bekendmaking en beschikbaarstelling regelgeving decentrale overheden	2008
Bekendmakingswet	2015
Visie Digitale Overheid 2017	2013
Verklaring 'Betere dienstverlening, minder administratieve lasten met de elektronische overheid!'	2006
Nationaal Uitvoeringsprogramma Dienstverlening en e-overheid	2008

## 8.3 Verwachte business cases bij dit programma

De business case vormt de aanloop voor een project. Binnen HWH wordt onderscheid gemaakt door business cases voor de waterschappen en business cases voor derden.

- Voor het maken van business cases voor de waterschappen is een apart budget beschikbaar. De business cases voor de waterschappen staan hierdoor niet afzonderlijk vermeld in deze begroting.  
Wanneer zo een business case wordt uitgevoerd die door de opdrachtgeverstafel als collectief is geormerkt dan wordt deze bekostigd uit dit budget. De facultatieve businesscases worden door de deelnemende waterschappen betaald.
- De business cases voor derden staan onder toezicht van derden en hiervoor zijn ook derden geldstromen beschikbaar. Deze business cases staan wel in deze begroting vermeld. Zodat helder is dat het percentage werken voor derden (20%) niet wordt overschreden.

## 8.4 Wat gaan we daarvoor doen?

Naam	Omschrijving en ontwikkelingen
Gegevens-huis-houding	Is een programma dat de regie krijgt op de ontwikkeling van de uniformering van de Algemene Waterschapssets en waterschappen naar behoefte ondersteunt bij het professionaliseren van de eigen gegevenshuishouding.

Naam	Omschrijving en ontwikkelingen
Onderhoud en toegankelijk maken van WILMA	<p>De referentiearchitectuur WILMA is een product van de waterschappen. De doorontwikkeling van de WILMA is een onderdeel van het A&amp;S programma. Dit programma wordt bepaald in overleg met de Waterschappen. HWH vervult hierbij een faciliterende, ondersteunende, coördinerende en adviserende rol. Tot het takenpakket van de HWH-architecten behoort o.a. het:</p> <ul style="list-style-type: none"> <li>• regelen en faciliteren van vergaderingen, bijeenkomsten, workshops en opleidingen;</li> <li>• beheer en onderhoud WILMA-wiki;</li> <li>• verzorgen communicatie;</li> <li>• onderhouden van contacten en afstemming met landelijke architectuurgremia zoals van de NORA, Manifestgroep, Rijkswaterstaat, KING, IPO, ICTU en Logius.</li> </ul>
WION portaal	<p>Een centrale gezamenlijke voorziening waarmee de waterschappen voldoen aan de verplichtingen die de Wet Informatie-uitwisseling Ondergrondse Netten (WION) met zich mee brengt.</p> <p>Voor de voorziening wordt het beheer, onderhoud, contractmanagement en het functioneel beheer voor de doorontwikkeling gecoördineerd richting leverancier en waterschappen</p> <p>Met het WION portaal voldoen de waterschappen aan de verplichtingen die de Wet Informatie-uitwisseling Ondergrondse Netten met zich meebrengt. In 2014 is het contract met de leverancier met vier jaar verlengd. In de begroting zijn activiteiten opgenomen voor het bewaken van de SLA.</p> <p>In 2016 wordt onderzoek verricht m.b.t. de overgang van WION naar KLIC-WIN en WIBON (inclusief bovengrondse leidingen). De consequenties hiervan voor de begroting 2017 zijn nog niet bekend.</p>
B & O Gevoorziening	<p>Generieke voorziening (Geoportaal) voor het ontsluiten van ruimtelijke informatie (geo-data) aan derden. In 2016 zal het project Gevoorziening opgaan in CDL. In de meerjarenraming loopt dit project door tot 2020. Op het moment dat de overgang naar CDL heeft plaatsgevonden zal de begroting worden afgeramd en CL worden bijgeramd.</p>
Project Centrale Distributielaag (voorheen Dataaag) fase A en B	<p>De Centrale Distributielaag (voorheen Dataaag) is het loket voor de data van de waterschappen voor wettelijke verplichte datalevering, maar ook voor het voldoen aan de Open Data ambitie van de waterschappen (Besluit UvW). Aan de realisatie van de CDL nemen 22 waterschappen deel en de verwachting is dat de waterschappen in 2017 deze volop kunnen gaan inzetten.</p>
B&O Centrale Distributielaag	<p>De opgeleverde Centrale Distributielaag met INSPIRE data in de DAMO's voldoet aan de aanvullende INSPIRE verplichtingen van geharmoniseerde datasets. Het Waterschapshuis zorgt vanaf de oplevering voor het gebruiksbeheer, functioneel beheer, contractmanagement en doorontwikkeling van de Centrale Dataaag.</p>

Naam	Omschrijving en ontwikkelingen
B & O Nieuw Water- schapsNet	In 2014 is Nieuw WaterschapsNet het nieuwe gezamenlijke webcontent managementsysteem voor waterschappen in gebruik en in beheer genomen. Het Waterschapshuis zorgt voor het gebruiksbeheer, functioneel beheer en contractmanagement.
DROP:  CVDR   Publicatie regelgevin g & GVOP Publicatie bekendma kingen	<p>In het kader van landelijke ontwikkelingen worden in 2016 de beheeromgeving GVOP, Staatscourant en CVDR samengevoegd tot een beheeromgeving: DROP.</p> <p>CVDR: Online publiceren van regelgeving conform de Wet Elektronische Bekendmaking (WEB). De WEB verplicht alle decentrale overheden om hun regelgeving digitaal en geconsolideerd beschikbaar te stellen via de Centrale Voorziening Decentrale Regelgeving (CVDR). Het Waterschapshuis zorgt voor het gebruiksbeheer, contractmanagement en vraagsturing vanuit de waterschappen en vertegenwoordigt de waterschappen in de licentieraad alwaar overheidsbreed de doorontwikkeling en financiering van de voorziening wordt bepaald.</p> <p>GVOP: Online publiceren van officiële bekendmakingen conform de Wet Elektronische Bekendmaking. Met de GVOP kunnen overheden officiële bekendmakingen op het internet publiceren volgens de eisen uit de Wet elektronische bekendmaking (WEB). Papieren bekendmakingen zijn daardoor meestal niet meer nodig. Met het gebruik van de GVOP voldoen de waterschappen aan de wettelijke verplichting per 1 januari 2014 conform de WEB. Het Waterschapshuis zorgt voor het gebruiksbeheer, contractmanagement en vraagsturing vanuit de waterschappen en vertegenwoordigt de waterschappen in de licentieraad alwaar overheidsbreed de doorontwikkeling en financiering van de voorziening wordt bepaald.</p>
E-HRM	Begin 2017 wordt eHRM bij 8 waterschappen geïmplementeerd, waardoor in totaal 14 waterschappen gebruik maken van deze applicatie.
Vergader- centrum	<p>Het continueren van de dienstverlening ten aanzien van het vergadercentrum:</p> <ul style="list-style-type: none"> <li>• Inplannen vergaderzalen</li> <li>• Cateringfaciliteiten</li> <li>• Beheer en onderhoud vergadercentrum</li> </ul> <p>Het huurcontract voor het vergadercentrum loopt tot en met 2019, minimaal één jaar voor einde huurcontract zal het vergadercentrum, net als in 2011, worden geëvalueerd.</p>
Oracle TECH	Licenties Oracle TECH producten, een kassiersfunctie.
Oracle contract mgnt	Contractmanagement Oracle TECH.
Omgevings wet	Onduidelijk is op dit moment de precieze rol van HWH voor de Omgevingswet in 2017.

Naam	Omschrijving en ontwikkelingen
B & O Informatie veiligheid	De in 2015 geformuleerde opdracht betreft: <ul style="list-style-type: none"> <li>Het onderhouden en beschikbaar stellen van het collectief opgebouwde instrumentarium;</li> <li>Het op peil houden van opgebouwde schaarse kennis en het actief onderhouden van het onderlinge netwerk;</li> </ul> Het in samenwerking met RWS centraal onderbrengen van operationele taken waaronder (informatie)crisis en incidentmanagement ter borging van het contractbeheer en de coördinatie in de samenwerking met RWS, sector en andere overheidslagen en leveranciers.
B & O Gartner Contract- manage- ment	In 2015 is een raamovereenkomst met Gartner gesloten (Gartner for IT-professionals). Op grond hiervan hebben alle Waterschappen en HWH, ook in 2017, toegang tot Gartner documenten en diensten. HWH voert hiervoor het contractmanagement uit.

### 8.5 Wat mag het kosten?

4. Programma Diensten	2016	2017	2018	2019	2020
B&O WION portaal	23.576	26.014	26.014	26.014	26.014
B&O Geo voorziening	240.410	276.660	276.660	276.660	276.660
Project fase 1 Centrale Distributiel	-	0	-	-	-
Project fase 2 Centrale Distributiel	-	0	-	-	-
B&O Centrale Dataaag			-	-	-
B&O INSPIRE	-	0	-	-	-
eHRM	374.188	395.302	395.302	395.302	395.302
Gegevens huishouding	-	0	-	-	-
E-formulieren	55.414	0	-	-	-
Nieuw WaterschapsNet	286.776	300.125	300.125	300.125	300.125
CVDR & GVOP	-	0	-	-	-
DROP	280.874	322.779	322.779	322.779	322.779
Vergader centrum	421.706	427.029	427.029	427.029	427.029
B&O WILMA	236.475	386.554	386.554	386.554	386.554
Oracle TECH	1.888.823	1.888.823	1.888.823	1.888.823	1.888.823
Oracle Contract mgnt	59.567	76.486	76.486	76.486	76.486
Omgevingswet	467.005	0	-	-	-
Programma Informatieveiligheid	438.056	553.102	553.102	553.102	553.102
Gartner Contractmanagement	74.618	76.243	76.243	76.243	76.243
	<b>4.847.486</b>	<b>4.729.115</b>	<b>4.729.115</b>	<b>4.729.115</b>	<b>4.729.115</b>

De begroting daalt door de afname van de kosten van Omgevingswet en E formulieren. De tarieven stijgen waardoor de kosten van alle overige projecten stijgen.

## 9 Programma 5 Diensten Data

### 9.1 Wat willen we bereiken?

Onderstaand worden de visie en doelstellingen van het programmaplan Diensten Data aangegeven.

De programma's uit het Programmaplan Diensten Data dragen bij aan de ontwikkeling en het beheer van generieke voorzieningen ten behoeve van de informatievoorziening in de diverse bedrijfsfuncties van de waterschappen en eventuele derden.

1. Actueel Hoogtebestand 2014-2019: het gezamenlijk met RWS en provincies vervaardigen van een landsdekkend hoogtebestand voor goed watersysteem- en waterkeringen-beheer.

3. Beeldmateriaal 2016-2018: het jaarlijks beschikbaar stellen van landelijke set luchtfoto's in een hoge en een lage resolutie ten behoeve van de primaire processen van de deelnemende overheden.

### 9.2 Relevante beleidskaders

Het programma wordt uitgevoerd binnen de volgende interne en externe beleidskaders:

#### Omschrijving

Voldoen aan wet en regelgeving: Europese Kader richtlijn INSPIRE, BGT, KRW, WION, Waterwet

### 9.3 Business cases bij dit programma

Business cases	Omschrijving
3D data.nl	<p>In de periode 2015-2019 worden de gelden uit kaartverkoop van AHN uit eerdere jaren ingezet voor innovatie. Dit moet lijden tot een nieuw programma: 3D data.nl. Voor dit traject is een aparte stuurgroep geformeerd uit de afzonderlijke stuurgroepen AHN en Beeldmateriaal. In een notitie aan de stuurgroep AHN en beeldmateriaal is het als volgt omschreven: <i>De nationale basisvoorziening '3D DATA NL' is een betrouwbare en actuele 3D basis voor een veelvoud aan toepassingen (stedelijke ontwikkeling, geluid energie, luchtkwaliteit, mobiliteit, etc) bestaande uit landsdekkende 3D referentie data sets zoals luchtfoto's, hoogte informatie ten behoeve van de ontwikkeling en bijhouding van een 3D BGT, 3D BRT, 3D geologische ondergrond, 3D BAG etc. Belangrijke elementen in deze 3D basis laag vormen de landsdekkende data uit het AHN en Beeldmateriaal. Deze hoogte en ligginggegevens hebben een sterke onderlinge relatie en afhankelijkheid. De ontwikkeling en bijhouding van betrouwbare en actuele 3D gegevens vraagt om afstemming en samenwerking tussen AHN en Beeldmateriaal.</i></p> <p>In de jaren 2016, 2017 en 2018 zal samen met Ministerie van I&amp;M, RWS, Het Kadaster, vertegenwoordiging van de stuurgroepen van BM en AHN, gemeenten en koepelorganisaties richting gegeven worden aan de doorontwikkeling van de diensten data.</p>

### 9.4 Wat gaan we daarvoor doen?

In onderstaande tabel staan de gezamenlijke informatievoorzieningen van de bedrijfsfunctie Diensten Data die in beheer zijn bij Het Waterschapshuis.

Naam	Omschrijving en ontwikkelingen.
<b>Actueel Hoogte bestand Nederland</b>	<p>Het meerjarenprogramma Actueel Hoogtebestand Nederland (AHN3) is het inwinprogramma waarbinnen in de periode van 2014 tot en met 2019 een landsdekkend hoogtemodel wordt ingewonnen. In 2017 wordt de Brabantse Delta ingewonnen, waarmee 70% van Nederland gereed zal zijn. Vanaf 2016 zullen ook de laseraltimetrie projecten van RWS onder de AHN-organisatie worden uitgevoerd. Vanaf 2015 is het voor de deelnemers ook mogelijk gebruik te maken van de raamovereenkomst : specifieke projecten voor het inwinnen van hoogte-informatie worden onder de vlag van de AHN-organisatie uitgevoerd, waarbij per special afspraken met de vraagsteller worden gemaakt over prijs, inhoud en uitvoering van het project. Vanaf 2015 wordt de AHN3 data die gereed is, via PDOK beschikbaar gesteld als open data.</p>

Naam	Omschrijving en ontwikkelingen.
<b>Beeldmateriaal</b>	Dit betreft de samenwerking tot de gezamenlijke inkoop van beeldmateriaal door verschillende overheidsinstellingen. Samenwerkende partners: de Rijksoverheid (i.e.: Ministerie van Infrastructuur en Milieu (incl. Kadaster, Rijkswaterstaat en Prorail), Ministerie van Economische Zaken (incl. CBS), Ministerie van Defensie, Ministerie van Veiligheid en Justitie, de Nationale Politie, de provincies, De gasunie, Staatsbosbeheer, een aantal gemeenten en de waterschappen. HWH is verantwoordelijk voor inkoop en leveranciers-management. De contracten voor de inwinning zijn voor de jaren 2016, 2017 en 2018 getekend (BM3).

### 9.5 Wat mag het kosten?

5. Programma Data	2016	2017	2018	2019	2020
SAT-Data	-	0	-	-	0
Actueel Hoogte bestand Nederland	1.356.766	1.356.766	1.356.766	1.356.766	1.356.766
Beeld Materiaal	2.533.432	2.533.432	2.533.432	2.533.432	2.533.432
	<b>3.890.198</b>	<b>3.890.198</b>	<b>3.890.198</b>	<b>3.890.198</b>	<b>3.890.198</b>

#### Actueel Hoogtebestand Nederland

De bijdrage van WS aan RWS via HWH wordt waarschijnlijk nog bijgesteld (naar beneden). Dit zal overleg met de stuurgroep van AHN besloten worden. De vertegenwoordiger van de waterschappen zal daar de belangen vertegenwoordigen van de verzamelde waterschappen.

#### Beeldmateriaal

In begroting 2016 is de bijdrage waterschappen vastgesteld op een jaarlijks bedrag van € 339.400. Voor de jaren, 2017 en 2018 wordt eveneens uitgegaan van een zelfde bedrag.



## 10 Programma 6 Informatiehuis Water

### 10.1 Wat willen we bereiken?

De activiteiten in het kader van het Programmaplan Informatiehuis Water dragen bij aan de volgende missie van het Informatiehuis Water:

Het Informatiehuis Water heeft als missie waterinformatie efficiënt en effectief te laten stromen tussen waterbeheerders en deze beschikbaar te stellen aan derden. Het IHW is een samenwerkingsverband van Rijk, provincies en waterschappen. Samen met de waterbeheerders wordt gekomen tot uniforme, toegankelijke én bruikbare informatie over water. IHW vormt de digitale schakel tussen waterbeheerders, stimuleert de onderlinge samenwerking & interactie en ontlast de waterbeheerder bij de structurele informatiebehoefes van buitenaf. In 2022 stroomt de informatie als water door de Rijn.



### 10.2 Relevante beleidskaders

Het programma wordt uitgevoerd binnen de volgende interne en externe beleidskaders:

Omschrijving
Kaderrichtlijn Water
Richtlijn Overstromingsrisico's

Omschrijving
Inspire
Nationale en Internationale standaarden
Open standaard policy overheid
Eigen beleidskaders zoals datapolicy, doelarchitectuur en rondom ontwikkeltrajecten
Actieve zorgplicht waterveiligheid ; nieuwe normering / landelijke toetsinstrumentarium primaire waterkeringen

Als kapstok gebruikt IHW de informatieplicht die buiten de waterbeheerder (Rijkswaterstaat, waterschap of provincie) zelf ligt. Belangrijk is te vermelden dat IHW gebruik maakt van centrale systemen die door alle waterbeheerders gebruikt worden. Bronhouderschap van de data ligt altijd bij de waterbeheerder en per dataset zijn afspraken gemaakt over het formaat, tijdigheid van aanlevering en verstrekking aan derden in een zogenaamd dataprotocol.

De komst van de Omgevingswet (eind 2018) gaat uit van een aantal informatiehuizen binnen het Digitaal Stelsel Omgevingswet. Indien bestuurlijk wordt besloten het Informatiehuis Water op te starten voor de Omgevingswet, zal deze parallel aan het huidige Informatiehuis Water gestalte krijgen en t.z.t. wellicht weer worden samengevoegd met het huidige Informatiehuis Water.

### 10.3 Business cases bij dit programma

Er zijn geen business cases bij IHW voorzien in 2017.

### 10.4 Wat gaan we daarvoor doen?

In onderstaande tabel staan de gezamenlijke ontwikkelingen die door het Informatiehuis Water worden opgepakt voor waterbeherend Nederland.

Naam	Omschrijving
<b>Doorontwikkeling Aquo-standaard</b>	Op projectbasis kan uitbreiding van de Aquo-standaard plaatsvinden.
<b>Beheer en onderhoud Aquo-standaard</b>	Aquo-standaard is de open-standaard in Nederland om één taal te spreken; uniform met elkaar digitaal te communiceren.  IHW probeert het predicaat te halen van "Uitstekend Beheer" bij Forum standaardisatie. Inrichting van expertgroepen met vakinhoudelijke specialisten is hierbij een must.
<b>Tools voor ontsluiting Aquo-standaard</b>	De huidige tools zijn naar verwachting in 2017 vervangen en zullen nog op een paar punten worden aangevuld/aangepast.
<b>Kaderstellende dienst</b>	Datapolicy, doelarchitectuur en ontwikkelkaders om succesvol ons werk te kunnen doen en heldere afspraken te maken met de waterbeheerders.
<b>Aquo-kit</b>	Aquo-kit is de landelijke toetsmodule voor waterkwaliteit. Gebruikerswensen honoreren
<b>Regie op informatiestromen</b>	Procesleiding over wanneer welke informatie in welk formaat verwacht wordt vanuit de waterbeheerder, vooraf landelijk afgestemd middels een spoorboekje, zodat tijdig gerapporteerd kan worden met een landelijke dekking.

<b>B&amp;O Waterkwaliteitsportaal</b>	Het portaal voor waterkwaliteitsgegevens, inclusief de bronadministratie voor de Kaderrichtlijn Water.
<b>Verkenner / Vraagarticulatie</b>	Er wordt op IHW vaak een beroep gedaan rondom de inbedding van de Aquo-standaard of anderszins. Deze dienst is erop gericht de vraag helder te krijgen van de opdrachtgevers.
<b>Programmabureau / Servicedesk</b>	Het programmabureau ondersteunt alle werkzaamheden van IHW (servicedesk, communicatie, secretariaat).
<b>Kaderrichtlijn Marien in WKP</b>	In opdracht van RWS en op kosten van RWS wordt het waterkwaliteitsportaal uitgebreid voor de Kaderrichtlijn Marien.
<b>Digigids</b>	Digigids als onderdeel van de Digispectie blijft bestaan en is ondergebracht bij IHW om op termijn opgenomen te worden in de Aquo-standaard.
<b>Biologie</b>	Uiterlijk in 2017 zal de biologische informatiestroom eenduidig voor de Nederlandse oppervlaktewateren zijn vormgegeven en worden uitgevoerd.
<b>PvA Richtlijn Overstromingsrisico's</b>	In opdracht van het Ministerie van Infrastructuur en Milieu wordt een maatregelenportaal voor de Europese Richtlijn Overstromingsrisico's gerealiseerd. In 2018 wordt een eerste landelijke uitvraag hiervoor gedaan.
<b>Realisatie Waterveiligheid</b>	In 2017 worden zowel de eerste als de tweede fase van het waterveiligheidsportaal opgeleverd in opdracht van de stuurgroep Hoogwaterbeschermingsprogramma waarna het in beheer genomen kan worden.

## 10.5 Wat mag het kosten?

6. Programma IHW	2016	2017	2018	2019	2020
Doorontwikkeling Aquo-standaard	162.741	66.561	66.561	66.561	66.561
Beheer en Onderhoud Aquo-standaard	173.907	219.682	219.682	219.682	219.682
Projecten tools Aquo/standaard	124.593	14.525	14.525	14.525	14.525
Beheer en Onderhoud tools Aquo-standaard	14.214	14.525	14.525	14.525	14.525
Kaderstellende dienst	94.805	33.936	33.936	33.936	33.936
Beheer en onderhoud Aquo-kit	193.008	283.867	283.867	283.867	283.867
Regie op informatiestromen	41.602	21.312	21.312	21.312	21.312
Project realisatie Waterkwaliteitsportaal	-	-	-	-	-
Beheer en onderhoud Waterkwaliteitsportaal	311.745	362.577	362.577	362.577	362.577
Verkenner / vraagarticulatie	135.339	165.746	165.746	165.746	165.746
Programmabureau / Servicedesk	221.716	250.587	250.587	250.587	250.587
Analysefase Waterveiligheid	-	-	-	-	-
Kaderrichtlijn Marien in WKP	29.495	4.525	4.525	4.525	4.525
Digigids	25.421	25.452	25.452	25.452	25.452
Biologie	27.121	11.312	11.312	11.312	11.312
IHW vanaf 2016	-	-	-	-	-
PvA Richtlijn Overstromingsrisico's	4.214	4.525	4.525	4.525	4.525
Realisatie Waterveiligheidsportaal	1.800.000	947.346	152.654	-	-
B & O Waterveiligheidsportaal			PM	PM	PM
	<b>3.359.921</b>	<b>2.426.478</b>	<b>1.631.786</b>	<b>1.479.132</b>	<b>1.479.132</b>

Afname:

- Waterveiligheid neemt af met € 852.654. Dit heeft geen invloed op de bijdragen van de waterschappen.
- Bijdrage van RWS van € 300.000. Hiermee worden aanvullende projecten en werkzaamheden verricht. Dit heeft geen invloed op de bijdragen van de waterschappen.

De samenwerkingsovereenkomst tussen de Unie van Waterschappen, het IPO en RWS loopt af 31-12-2017. De verwachting is echter dat de werkzaamheden van IHW ook daarna worden gecontinueerd.

In 2017 gaan wij ervan uit dat er van RWS nog € 160.000 wordt ontvangen.

Paragrafen

## 11 Paragrafen

### 11.1 Ontwikkelingen sinds het vorige begrotingsjaar

#### HWH 2.0

In 2016 is geïnvesteerd in:

1. Afronding van het programma vrijwillige flexibilisering
2. Implementatie van IPM als organisatiesturing voor programma en projecten
3. Inhoud geven aan de uitvoering van het Meerjarenprogramma

Daarnaast heeft een evaluatie plaatsgevonden van het functioneren van de ingezette lijnen rondom HWH 2.0. o.a. het functioneren van de opdrachtgeverstafel en dienstverleningsovereenkomst,

#### Sturing en verantwoording binnen HWH 2.0

De inrichting van HWH 2.0 heeft invloed gehad op de begrotings- en verantwoordingstructuur van Het Waterschapshuis. Dat betreft onder andere het inrichten van een programma "Instandhouding" en het creëren van loden deuren tussen de diverse producten en programma's. Het programma instandhouding betreft de instandhouding van de basisinfrastructuur van Het Waterschapshuis, waarvan de kosten niet toegerekend worden aan taken en waarvan de kosten worden gedragen door alle deelnemers. Het uitgangspunt blijft dat alle geldstromen waarbij HWH (juridisch) contractpartner is, via de begroting van HWH blijven lopen.

Ten aanzien van begrotingswijzigingen wordt voorgesteld dat alleen contractmutaties (zowel aan de inkoopkant met leveranciers als aan de verkoopkant met waterschappen of derden) leiden tot begrotingswijzigingen. Deze worden formeel vastgesteld door het Algemeen Bestuur. De wettelijke zienswijzeprocedure geldt alleen nog voor begrotingswijzigingen die de "instandhouding" betreffen.

De bestuursrapportages zijn conform de wens van het Algemeen bestuur compacter geworden en meer toegesneden worden op de instandhouding en de capaciteit. De informatie inzake programma's en projecten wordt primair gericht aan de opdrachtgeverstafel en de stuurgroepen. Voor het Dagelijks bestuur en het Algemeen bestuur zal deze informatie in de vorm van een bijlage worden meegezonden.

### 11.2 Paragraaf: Uitgangspunten en normen

Voor de begroting 2017 hanteren we de volgende financiële uitgangspunten:

#### Indexering voor materiële kosten

Wij stellen voor dat er geen generieke inflatiecorrectie wordt doorgevoerd voor de materiële overheadkosten. Daar waar sprake is van meerjarige contracten met een contractuele bepaling inzake inflatiecorrectie wordt deze wel meegenomen in de meerjarenraming.

#### Personeelslasten

De CAO voor de waterschappen is het uitgangspunt voor de personeelslasten. De personeelsbegroting en formatie wordt aangepast op basis van de laatste besluitvorming.

De loonkosten zijn per 1 januari 2016 verhoogd met 1,5 % en dit wordt als basis genomen voor de begroting 2017. De pensioenlasten voor 2017 blijven gelijk.

#### **Verdeelsleutels**

Naar verwachting vindt er de komende periode de volgende fusie van waterschappen plaats:

- Peel en Maas en Roer en Overmaas (per 1 januari 2017)

Deze fusie heeft invloed op de vaste componenten in de verdeelsleutels. Doordat de verdeelsleutel van de Unie mede is gebaseerd op een vaste component op basis van het aantal deelnemers zal bij een fusie het aantal deelnemers minder worden en de kosten voor de overige deelnemers gaan stijgen. Aan het Algemeen bestuur is een evaluatie van de verdeelsleutels voorgelegd in 2015 en besloten is geen aanpassingen in de verdeelsleutels toe te passen.

#### **Systematiek en kostprijs van de uitvoeringskosten**

De norm voor de productiviteitsuren blijft 1400 uur. De systematiek met het gebruik van kostenplaatsen en kostendragers blijft in stand. Uitgangspunt is het hanteren van kostprijs dekkende tarieven.

### **11.3 Paragraaf: Incidentele baten en lasten**

Deze paragraaf bevat een overzicht van de baten en lasten die als eenmalig ten opzichte van voorgaande en komende begrotingsjaren moeten worden beschouwd.

De incidentele baten en lasten zijn als "nihil" gepresenteerd. De begroting van Het Waterschapshuis kenmerkt zich doordat opdrachten vanuit de waterschappen via getekende dienstverleningsovereenkomsten financieel worden vertaald.

### **11.4 Paragraaf Kostentoerekening**

In de paragraaf betreffende de kostentoerekening wordt ingegaan op de principes die zijn gehanteerd bij de toerekening van kosten aan de kostendragers. Daarbij wordt inzicht gegeven in:

- de wijze waarop uitvoering is gegeven aan de eis van objectieve en bedrijfseconomische criteria;
- de kwantitatieve grondslagen die als onderdeel van de kostentoerekening zijn gehanteerd.

Conform de kaderbrief wordt in deze begroting een verdeling tussen inleen en inhuur van personeel in een samenstelling van 50% inleen en 50% inhuur gehanteerd.

In de huidige begroting 2017 wordt uitgegaan van een benodigd aantal uren aan capaciteit voor inleen en inhuur van 39.569 aan uren. Indien de verhouding van inleen en inhuur anders wordt, zal de kostprijs gaan veranderen. Meer inleen van de waterschappen is financieel gunstig.

De tarieven in de begroting zijn als volgt opgebouwd.

Tarief 2016	€	productieve uren	Tarief	Tarief per productief uur	Tarief 2017	€	productieve uren	Tarief	Tarief per productief uur
<b>Vaste Kern</b>					<b>Vaste Kern</b>				
Loonsom	643.056	11.063	58,13		Loonsom	577.918	9.100	63,51	
Inhuur en inleen (incl BTW)	666.988	6.670	100,00		Inhuur en inleen (incl BTW)	-	-		
	<b>1.310.044</b>	<b>17.733</b>		<b>73,88</b>		<b>577.918</b>	<b>9.100</b>		<b>63,51</b>
Opslag indirecte kosten	331.207	17.733		<b>18,68</b>	Opslag indirecte kosten	151.512	9.100		<b>16,65</b>
				<b>92,55</b>					<b>80,16</b>
<b>Flex HWH</b>					<b>Flex HWH</b>				
Loonsom	943.167	16.027	58,85		Loonsom	546.268	9.760	55,97	
Inhuur en inleen (incl BTW)	2.175.960	21.759	100,00		Inhuur en inleen (incl BTW)	1.981.400	19.814	100,00	
	<b>3.119.127</b>	<b>37.786</b>		<b>82,55</b>		<b>2.527.668</b>	<b>29.574</b>		<b>85,47</b>
Opslag indirecte kosten	482.176	37.786		<b>12,76</b>	Opslag staf overhead	487.014	29.574		<b>16,47</b>
				<b>95,31</b>	Opslag indirecte kosten	604.490	29.574		<b>20,44</b>
									<b>122,38</b>
<b>Flex IHW</b>					<b>Flex IHW</b>				
Loonsom	367.569	5600	65,64		Loonsom	179.221	2.800	64,01	
Inhuur en inleen (incl BTW)	1.114.000	11.140	100,00		Inhuur en inleen (incl BTW)	1.255.200	12.552	100,00	
	<b>1.481.569</b>	<b>16.740</b>		<b>88,50</b>		<b>1.434.421</b>	<b>15.352</b>		<b>93,44</b>
Opslag indirecte kosten	281.801	16.740		<b>16,83</b>	Opslag indirecte kosten	302.218	15.352		<b>19,69</b>
				<b>105,34</b>					<b>113,12</b>

- De uurtarieven zijn in 2017 opgebouwd uit:
  - Basis tarief bestaande uit de kosten van inleen of inhuur bij flexibel personeel en bij de medewerkers in dienst uit de loonsom.  
Verdeling inleen en inhuur 50:50
  - Voor 2017 is, met het uitblijven van een besluit omtrent BTW, ook voor inleen BTW toegerekend.
  - De facilitaire kosten blijven ongeveer gelijk. Door de afname van het geschatte aantal productieve uren neemt de toeslag per uur aan facilitaire kosten toe.
  - Een toeslag voor de "overhead" kosten binnen programma's. Kennis en verbinden is niet direct aan een project of programma toe te schrijven. We hebben er voor gekozen om een deel van deze kosten ook middels de uren verdeel sleutel te verdelen. De waterschappen betalen hierdoor meer aan projecten waar ze deel aan nemen en alle waterschappen betalen een mindere vaste bijdrage.

Bij de doorbelasting aan de deelnemende waterschappen worden soorten verdeelsleutels gebruikt:

- Gelijke delen* - Totale kosten gedeeld door het aantal opdrachtgevers.
- Verdeelmodel van de Unie van Waterschappen* - Totale kosten deels verdeeld in gelijke delen, deels naar rato van de belastingopbrengst, een en ander gelijk de Unie van Waterschappen dit verdeelmodel toepast.
- Naar rato van het aantal inwoners* - Percentage gelijk aan het percentage dat het aantal inwoners binnen het eigen zorggebied uitmaakt van het totaal aantal inwoners binnen de zorggebieden van alle opdrachtgevers tezamen.
- Naar rato van het aantal vervuilingseenheden* - Percentage gelijk aan het percentage dat het aantal vervuilingseenheden binnen het eigen zorggebied uitmaakt van het totaal aantal vervuilingseenheden binnen de zorggebieden van alle opdrachtgevers tezamen.
- Naar rato van het aantal hectare gebied* - Percentage gelijk aan het percentage dat het aantal hectare van het eigen zorggebied uitmaakt van het totaal aantal hectare van de zorggebieden van alle opdrachtgevers tezamen.
- Vast procentueel per opdrachtgever bepaald gedeelte* - Procentueel deel van de totale kosten zoals dit als genoemd percentage is bepaald, niet afhankelijk gesteld van berekening of berekeningswijze.

### 11.5 Paragraaf: Onttrekkingen aan overige bestemmingsreserves en voorzieningen

HWH kent geen voorzieningen. In de begroting zijn dan ook geen dotaties of onttrekkingen aan voorzieningen opgenomen.

In 2017 zijn in de begroting geen mutaties in bestemmingsreserves opgenomen met uitzondering van een onttrekking aan de bestemmingsreserve dekking kapitaallasten t.a.v. het kantoormeubilair en het vergadercentrum.

### 11.6 Paragraaf: Weerstandsvermogen

#### Algemeen

Het Waterschapshuis wil op gestructureerde wijze risico's beheersen. Om die reden is het van belang om inzicht te hebben in de risico's zodat passende beheersmaatregelen getroffen kunnen worden. Conform artikel 4.19 van Het Waterschapsbesluit bevat de paragraaf betreffende het weerstandsvermogen ten minste:

- a. een inventarisatie van de weerstandscapaciteit, met daarbij een beschouwing over de stand aan het begin, de mutaties en de stand aan het eind van het begrotingsjaar van de algemene reserves en de voorzieningen;
- b. een inventarisatie van de risico's;
- c. het beleid omtrent de weerstandscapaciteit en de risico's.

#### Inventarisatie van de risico's

Met de inwerkingtreding van de nieuwe Gemeenschappelijke regeling per 1-3-2015 worden programma/project-specifieke risico's door de deelnemers aan het betreffende programma/project gedragen. Dit betreft de zogenaamde "loden deur". Dit belangrijke principe is verankerd in de Gemeenschappelijke regeling (artikel 4, 5, 36) en verder uitgewerkt in het dienstverleningshandvest (vrijwaringsbepaling) en model dienstverleningsovereenkomst. Aangezien de programma/projectrisico's bij de deelnemers liggen, worden de risico's niet meer opgenomen in de paragraaf weerstandsvermogen en risicobeheersing. Wel wordt in de bestuursrapportage (per 1 mei, 1 september en 31 december) inzicht gegeven in de risico's per project.

Naast projectspecifieke risico's zijn er ook programma overstijgende risico's die het geheel van Het Waterschapshuis betreffen. In onderstaande tabel zijn deze risico's opgenomen. Gelet op het algemene karakter van deze risico's is een financiële vertaling niet mogelijk.

Nr		Risico	Beheersmaatregel
1	Risico uittreding	Het risico dat waterschappen uittreden uit (onderdelen van) programma's. Uittreding van waterschappen kan lopende activiteiten in gevaar brengen en kan tot kostenstijging voor andere waterschappen leiden.	Procedure uittreding opgenomen in Gemeenschappelijke Regeling en Dienstverleningshandvest



Nr		Risico	Beheersmaatregel
2	Financiële positie Waterschappen	Bezuinigingen en financiële positie bij waterschappen. Het Waterschapshuis wordt gefinancierd door de deelnemende waterschappen. Bij verdergaande noodzaak tot bezuinigingen en bij een verslechterende financiële positie van waterschappen zal dat invloed kunnen hebben op de financiële huishouding van Het Waterschapshuis.	Geen
3	Projectcapaciteit	De invulling van projectcapaciteit met deskundige en professionele medewerkers. Het niet kunnen aantrekken dan wel inhuren van deskundig personeel leidt tot kwaliteitsverlies bij de uitvoering van projecten.	Binnen HWH 2.0 veel aandacht voor competenties en in beeld brengen van beschikbare capaciteit binnen waterschappen. In dienstverleningshandvest en model dienstverleningsovereenkomst verplichting vanuit Waterschap opgenomen om projectcapaciteit beschikbaar te hebben.
4	Uren verantwoording	Medewerkers vanuit de vaste kern en de flexibele schil schrijven uren op producten/projecten. Als urenrealisatie beneden de norm is of uren blijken niet declarabel te zijn betekent dit een financieel risico voor Het Waterschapshuis	Bewaking via maandrapportage en bestuursrapportage. Veel aandacht voor wekelijkse indiening en autorisatie van urenstaten.
5.	BTW risico op inzet personeel vanuit waterschappen	Op dit moment wordt BTW betaald op de inzet van waterschappers op projecten. Gelet op de toenemende flexibilisering is dit een kostenverhogende factor.	Met Belastingdienst en Ministerie van Financien in overleg om met terugwerkende kracht vanaf 1 januari 2015 tot afspraken te komen over BTW vrije inzet van waterschappers bij HWH

### **Inventarisatie van de weerstandscapaciteit**

De weerstandscapaciteit bestaat uit structurele weerstandscapaciteit en incidentele weerstandscapaciteit.

#### **Structurele weerstandscapaciteit**

De structurele weerstandscapaciteit bestaat in de begroting van Het Waterschapshuis uitsluitend uit de post onvoorzien. In de Gemeenschappelijke regeling (artikel 37 lid 2) is opgenomen dat de begroting een bedrag voor onvoorzien uitgaven bevat. In de begroting 2017 is een bedrag van € 25.000 opgenomen voor onvoorzien op het product Bestuur en Bedrijfsvoering (programma Instandhouding).

#### **Incidentele weerstandscapaciteit**

De incidentele weerstandscapaciteit bestaat uit de volgende onderdelen:

Incidentele weerstandscapaciteit	Bedrag
Algemene Reserve	€ 0,00
Vrij besteedbaar deel Bestemmingsreserves	€ 0,00
Stille Reserves	€ 0,00

Uiteindelijk zullen de waterschappen op grond van artikel 41 van de Gemeenschappelijke regeling er steeds voor zorg dragen dat Het Waterschapshuis te allen tijde over voldoende middelen beschikt om aan al zijn verplichtingen jegens derden te kunnen voldoen.

## 11.7 Financiering

Deze paragraaf geeft inzicht in de beleidsvoornemens ten aanzien van het risicobeheer van de financieringsportefeuille.

### Treasury statuut

Op 17 december 2012 heeft het Algemeen bestuur van de Gr HWH het treasury statuut vastgesteld. Hierin is het beleid rondom treasury opgenomen. Met de

introductie van schatkistbankieren zijn andere uitzettingen niet meer van toepassing. In 2015 heeft HWH voldaan aan de formaliteiten inzake schatkistbankieren.

### Algemene ontwikkelingen inzake de treasury functie en vermogensbehoefte

Het Waterschapshuis wordt gefinancierd door de waterschappen. In het eerste kwartaal van het betreffende jaar worden voorschotten op basis van de begroting in rekening gebracht.

De borgstelling van de NWB is medio 2012 vervallen. Op dit moment is er geen kredietfaciliteit bij de NWB. De geldstromen die HWH aan leveranciers betaald worden zo goed mogelijk afgestemd op de geldstromen die HWH van waterschappen ontvangt. In de achterliggende jaren is het beeld dat op basis van deze uitgangspunten HWH voldoende liquiditeiten heeft om aan de verplichtingen te kunnen voldoen.

### Renterisiconorm en kasgeldlimiet

Renterisiconorm is een bedrag ter grootte van een percentage van het begrotingstotaal van het openbare lichaam bij aanvang van het jaar. In de uitvoeringsregeling Financiering Decentrale Overheden is dit percentage voor gemeenschappelijke regelingen vastgesteld op 20% van het begrotingstotaal van circa € 15,9 mln is € 3,18 mln.

Kasgeldlimiet is een bedrag ter grootte van een percentage van het begrotingstotaal van het openbare lichaam bij aanvang van het jaar. In de uitvoeringsregeling Financiering Decentrale Overheden is dit percentage voor gemeenschappelijke regelingen vastgesteld op 8,2% van het begrotingstotaal van circa € 15,9 mln. is € 1,30 mln.

In het achterliggende jaar 2015 is het banksaldo het gehele jaar positief geweest en er is geen sprake van kasgeldleningen etc. Derhalve geen overschrijdingen van de renterisiconorm en kasgeldlimiet. Het positieve saldo is ondergebracht bij de schatkist.

### Risicobeleid

Het risicobeleid is in het treasury statuut vastgelegd: risicomijdend.

Op dit moment heeft HWH geen derivaten of andere complexe financiële producten en is er uitsluitend een bankrekening bij de NWB en de Rabobank. Sinds 2014 wordt voldaan aan de regels rondom schatkistbankieren.

#### **Treasury organisatie**

De treasuryorganisatie is opgezet worden conform de uitgangspunten die in het treasurystatuut zijn vastgelegd.

### **11.8 Verbonden partijen**

Deze paragraaf geeft inzicht in:

- De visie op verbonden partijen in relatie tot de realisatie van doelstellingen die zijn opgenomen in de begroting.
- De Beleidsvoornemens omtrent Verbonden Partijen.

Verbonden partijen zijn rechtspersonen waarmee Het Waterschapshuis een bestuurlijke en financiële band heeft. Onder bestuurlijk belang wordt verstaan zeggenschap, hetzij uit hoofde van vertegenwoordiging in het bestuur, hetzij uit hoofde van het stemrecht. Er is sprake van een financieel belang wanneer Het Waterschapshuis middelen ter beschikking heeft gesteld en het risico die kwijt te raken bij faillissement. Hiervan is ook sprake als financiële problemen bij verbonden partijen verhaald kunnen worden op Het Waterschapshuis.

In 2017 is er geen sprake van verbonden partijen.

### **11.9 Bedrijfsvoering**

De paragraaf bedrijfsvoering geeft inzicht in de stand van zaken en de richting van waarde creatie in de processen voor komend jaar.

#### **Organisatie**

Wanneer in 2016 de organisatie volgens plan is ingericht kan in 2017 begonnen worden met het finetunen hiervan.

- Verfijnen van het Meerjarenprogramma (MJP). En afstemming MJP met zusterprogramma's en andere partijen in de watersector.
- Finetunen van Capaciteitsmanagement mogelijk door het opbouwen van een "trainee-pool", etc.
- Creatie van de "Place to be" .
  - o Ontwikkelmogelijkheden voor medewerker Waterschappen
  - o Tijd en plaats onafhankelijk kunnen werken met de juiste technieken en hulpmiddelen
- Digitaal archief

#### **Financiën**

Doorontwikkeling van de financiële systematiek in lijn met de opzet van HWH 2.0. VPB ingevoerd en de BTW afspraak afgerond en geïmplementeerd.

#### **Opleiding**

Jaarlijks wordt conform SAW een bedrag beschikbaar gesteld voor de ontwikkeling van medewerkers. Gebaseerd op de pijlers van de professionele medewerker worden ontwikkelmogelijkheden voor de medewerkers geboden. Het algemene opleidingsbudget in de begroting 2017 is € 75.000.

### **Integriteit**

In het kader van integriteit zal in 2017 verdere uitvoering worden gegeven aan de overeenkomsten met de vertrouwenspersoon ARBO, de onderzoeksraad integriteit overheid en de landelijke klachtencommissie ongewenst gedrag voor de decentrale overheid.

### **Cultuur**

Cultuur is geen doel op zich maar draagt bij aan het bereiken van de gewenste resultaten. In 2014 is een profiel schets van de organisatiecultuur gemaakt. De gewenste cultuurverandering is een geleidelijk en continu proces en dient door medewerkers gedragen en uitgedragen te worden. Hiertoe zal het onderwerp met regelmaat terugkeren op de gesprekstafel.

## 12 Begroting naar programma's

Programma	Lasten raming 2017	Lasten raming 2016	Mutatie 2017 t.o.v. 2016
1. Instandhouding (incl. capaciteit)	1.629.094	2.675.360	-1.046.266
2. Waterketen	1.240.648	1.101.016	139.632
3. Projecten Bedrijfsfuncties (excl. Z-info en BVZ)	1.987.416	1.999.979	-12.563
4. Projecten Diensten	4.729.115	4.847.487	-118.371
5. Projecten Data	3.890.199	3.890.198	0
6. Projecten Informatiehuis Water	2.426.478	3.359.921	-933.443
	<b>15.902.950</b>	<b>17.873.962</b>	<b>-1.971.011</b>

### 13 Begroting naar kosten – en opbrengstensoorten

Opbrengsten & kosten categorieën	Projecten & producten	Kosten plaatsen	Totaal
1. Kapitaallasten	26.750	64.681	91.431
1. Onttrekking reserve dekking kap.lasten		-10.800	-10.800
2. Salariskosten		1.790.421	1.790.421
2. Externe inhuur (geen formatie)	192.400	3.340.500	3.532.900
3. Overige diensten / adviezen door derden	9.598.559	944.800	10.543.359
<b>Subtotaal directe kosten</b>	<b>9.817.709</b>	<b>6.129.602</b>	<b>15.947.310</b>
6. Doorbelasting vanuit HKP naar KP		1.058.221	1.058.221
6. Doorbelasting vanuit HKP naar KP		-1.058.221	-1.058.221
6. Doorbelasting vanuit KP naar producten/projecten	6.085.242	-6.085.242	-
<b>Subtotaal indirecte kosten</b>	<b>6.085.242</b>	<b>-6.085.242</b>	<b>-</b>
<b>Totaal kosten</b>	<b>15.902.950</b>	<b>44.360</b>	<b>15.947.310</b>
	-		
4.1 Bijdragen van waterschappen	12.017.572		12.017.572
4.2 Bijdragen van overigen	3.885.378	44.360	3.929.738
<b>Totaal opbrengsten</b>	<b>15.902.950</b>	<b>44.360</b>	<b>15.947.310</b>

## 14 Bijlagen

### 14.1 Bijlage 1 Overzicht formatie en capaciteit

Een belangrijke basis voor de HWH begroting zijn de personeelslasten. In 2017 neemt het aantal uur wat nodig is om alle projecten uit te voeren af van 72.250 uur naar 60.514 uur. Van de totale formatie uren van 60.514 zijn 6.488 uur als stafoverhead geraamd. De benodigde totale formatie neemt af van 51,6 fte naar 43,2 fte. De samenstelling van de formatie is gewijzigd doordat er weer minder vast personeel is en meer flexibel personeel. De formatie van HWH wordt steeds meer flexibel. Het risico profiel van HWH neemt daardoor steeds meer af.

Omschrijving	Reorg.plan	Vaste bezetting	Inhuur en inleen	Totaal
Vaste kern	12,50	6,00	0,50	6,50
Flexibele schil HWH/IHW	23,90	7,63	28,25	35,88
Mobiliteit	1,00	0,00		0,00
Flexibele uren		0,84		0,84
Totaal	37,40	14,47	28,75	43,22

### 14.2 Bijlage 2 Begroting hulp en hoofdkostenplaatsen

Lasten		Begroting 2017		Begroting 2016		Hulpkostenplaats Werkplek (K015)		Baten				
Cat.	Omschrijving					Cat.	Omschrijving	Begroting 2017	Begroting 2016			
42010	Kantoorbenodigdheden	€	25.000	€	25.000	6.1	Vrijval bestemmingsreserve dekking kapitaal	€	10.800	€	10.800	
42015	Aanschaf klein inventaris	€	5.000	€	5.000							
42110	Pantrykosten	€	7.500	€	7.500							
42200	Servicekosten	€	33.000	€	33.000	8xx	Opbrengst dienstverl. HWBP	€	44.360	€	44.360	
42200	Servicekosten (IHW)	€	14.000	€	14.000	63xxx	Db. aan kp Vaste Kern	11 WP	€	55.300	€	112.716
42300	Huur gebouwen	€	140.000	€	140.000	63xxx	Db. aan kp Flexschil HWH	39 WP	€	196.062	€	163.438
42300	Huur gebouwen (IHW)	€	75.000	€	75.000	63xxx	Db. aan kp Flexschil IHW	20 WP	€	100.545	€	112.716
42310	Onderhoud gebouwen	€	7.000	€	7.000							
42400	Verzekeringen	€	1.500	€	1.500							
42520	Gemeentelijke belastingen	€	3.300	€	3.300							
42610	Schoonmaak	€	15.000	€	15.000							
42610	Schoonmaak (IHW)	€	10.000	€	10.000							
42620	Onderhoud machines	€	-	€	-							
42734	Internet/e-mail	€	20.000	€	20.000							
48020	Afschrijvingskosten gebouwen	€	33.966	€	33.966							
48020	Afschrijvingskosten gebouwen (IHW)	€	-	€	36.964							
48030	Afschrijvingskosten kantoorinventaris	€	16.800	€	16.800							
Totaal		€	407.066	€	444.030	Totaal		€	407.066	€	444.030	

Lasten		Begroting 2017		Begroting 2016		Hulpkostenplaats Kantoorautomatisering (K020)		Baten				
Cat.	Omschrijving					ECl Cat.	Omschrijving	Begroting 2017	Begroting 2016			
42040	Licentiekosten Software HWH	€	16.000	€	16.000	63xxx	Db. aan kp Vaste Kern	11 WP	€	37.968	€	70.033
42050	Onderhoud en support software	€	112.000	€	112.000	63xxx	Db. aan kp Flexschil HWH	39 WP	€	134.614	€	101.548
42017	Kleine aanschaf hardware	€	10.000	€	10.000	63xxx	Db. aan kp Flexschil IHW	20 WP	€	69.033	€	70.033
41480	Personeel van Derden ICT	€	60.000	€	60.000							
48040	Afschrijvingskosten hardware	€	30.000	€	30.000							
48040	Afschrijvingskosten hardware (IHW)	€	6.950	€	6.950							
48050	Afschrijvingskosten software	€	6.665	€	6.665							
Totaal		€	241.615	€	241.615	Totaal		€	241.615	€	241.615	

# Begroting 2017



Lasten				Hulpkostenplaats Facilitair (K030)				Baten	
Cat.	Omschrijving	Begroting 2017	Begroting 2016	Cat.	Omschrijving	Begroting 2017	Begroting 2016		
42020	Boeken/tijdschriften	€ 1.000	€ 1.000	63xxx	Db. aan kp Vaste Kern	11 WP € 17.961	€ 33.130		
42070	Frankeer	€ 10.000	€ 10.000	63xxx	Db. aan kp Flexschil HWH	39 WP € 63.681	€ 48.039		
42120	Representatiekosten organisatie	€ 2.000	€ 2.000	63xxx	Db. aan kp Flexschil IHW	20 WP € 32.657	€ 33.130		
42180	Vergaderingen	€ 5.000	€ 5.000			70 WP			
42430	Abonnementen	€ 1.500	€ 1.500						
42440	Contributies	€ 1.500	€ 1.500						
42721	Bankkosten	€ 500	€ 500						
42723	Telefoon- en telefaxkosten	€ 50.000	€ 50.000						
41400	Extern budget inkoop	€ 7.500	€ 7.500						
41410	Documentaire informatievoorziening	€ 35.000	€ 35.000						
48030	Afschrijvingskosten kantoor inventaris (IHW)	€ 300	€ 300						
<b>Totaal</b>		<b>€ 114.300</b>	<b>€ 114.300</b>	<b>Totaal</b>		<b>€ 114.300</b>	<b>€ 114.300</b>		

Lasten				Hulpkostenplaats P&O (K040)				Baten	
Cat.	Omschrijving	Begroting 2017	Begroting 2016	Cat.	Omschrijving	Begroting 2017	Begroting 2016		
41314	Opleidingen en cursussen	€ 75.000	€ 75.000	63xxx	Db. aan kp Vaste Kern	578 BLS € 40.283	€ 122.333		
42760	Congressen en seminars	€ 7.500	€ 7.500	63xxx	Db. aan kp Flexschil HWH	3.015 BLS € 210.133	€ 158.142		
41700	Inhuur t.b.v. vervanging eigen personeel	€ 40.000	€ 40.000	63xxx	Db. aan kp Flexschil IHW	1.434 BLS € 99.984	€ 69.925		
42717	Vervoerskosten dienstreis	€ 65.000	€ 65.000			5.027 BLS			
41420	P&O beleid	€ 20.000	€ 20.000						
41430	DVO Personeels en Salarisadministratie	€ 25.000	€ 25.000						
41440	Bezwarencommissie	€ 6.400	€ 6.400						
42770	Personeeluitje, kerstpakket, diversen	€ 27.500	€ 27.500						
42722	Advertentie- en Reclamekosten	€ 5.000	€ 5.000						
41014	Woon/werk verkeer	€ 25.000	€ 25.000						
42330	Leasekosten Auto	€ 54.000	€ 54.000						
<b>Totaal</b>		<b>€ 350.400</b>	<b>€ 350.400</b>	<b>Totaal</b>		<b>€ 350.400</b>	<b>€ 350.400</b>		

Verdeelsleutel op basis van Bruto Loon Som (BLS)

Lasten				Kostenplaats Vaste Kern (K090)				Baten	
Cat.	Omschrijving	Begroting 2017	Begroting 2016	Cat.	Omschrijving	Begroting 2017	Begroting 2016		
41011	Salarissen huidig pers/bestuur recht IKB	€ 577.918	€ 643.056	63xxx	Db. aan product Instandhouding	€ 729.430	€ 1.648.255,95		
41212	Soc premies inst O&O fonds			63xxx	Db. aan producten				
41213	Sociale premies inst pensioenen								
41215	Sociale premies inst werkn verzekering								
41216	Sociale lasten spaarloon zvw Externe Inhuurlasten flex.schil	€ -	€ 666.988						
63110	Db. van hkp werkplek	€ 55.300	€ 112.716						
63140	Db. van hpk Automatisering	€ 37.968	€ 70.033						
63120	Db. van hpk facilitair	€ 17.961	€ 33.130						
63130	Db. van hpk P&O	€ 40.283	€ 122.333						
<b>Totaal</b>		<b>€ 729.430</b>	<b>€ 1.648.256</b>	<b>Totaal</b>		<b>€ 729.430</b>	<b>€ 1.648.255,95</b>		
<b>Bepaling uurtarief</b>									
Totale kosten		€ 729.430	€ 1.648.255,95						
Aantal productieve uren toe te bedelen aan producten		9100	17.733						
Uurtarief		<b>€ 80,16</b>	<b>€ 92,95</b>						

Lasten				Kostenplaats Flexibele schil HWH (K092)				Baten	
Cat.	Omschrijving	Begroting 2017	Begroting 2016	Cat.	Omschrijving	Begroting 2017	Begroting 2016		
41011	Salarissen huidig pers/bestuur direct	€ 546.268	€ 831.295	63xxx	Db. aan producten	€ 3.619.172	€ 3.488.422,32		
41011	Salarissen huidig pers/bestuur indirect	€ 487.014							
41013	recht IKB								
41212	Soc premies inst O&O fonds								
41213	Sociale premies inst pensioenen								
41215	Sociale premies inst werkn verzekering								
41216	Sociale lasten spaarloon zvw Externe Inhuurlasten flex.schil	€ 1.981.400	€ 2.175.960						
63110	Db. van hkp werkplek	€ 196.062	€ 163.438						
63140	Db. van hpk Automatisering	€ 134.614	€ 101.548						
63120	Db. van hpk facilitair	€ 63.681	€ 48.039						
63130	Db. van hpk P&O	€ 210.133	€ 158.142						
<b>Totaal</b>		<b>€ 3.619.172</b>	<b>€ 3.478.422</b>	<b>Totaal</b>		<b>€ 3.619.172</b>	<b>€ 3.488.422,32</b>		
<b>Bepaling uurtarief</b>									
Totale kosten		€ 3.619.172	€ 3.478.422,32						
Aantal productieve uren toe te bedelen aan producten		29.574	37.786						
Uurtarief algemeen		<b>€ 122,38</b>	<b>€ 92,06</b>						



# Begroting 2017



Lasten		Kostenplaats Flexibele schil IHW (K094)				Baten	
Cat.	Omschrijving	Begroting 2017	Begroting 2016	Cat.	Omschrijving	Begroting 2017	Begroting 2016
41011	Salarissen huidig pers/bestuur	€ 179.221	€ 367.569	63xxx	Db. aan producten IHW	€ 1.736.639	€ 1.767.373,63
41011	Salarissen huidig pers/bestuur indirect	€ -					
41013	recht IKB						
41212	Soc premies inst O&O fondsen						
41213	Sociale premies inst pensioenen						
41215	Sociale premies inst werkn verzekering						
41216	Sociale lasten spaarloon zvw						
	Inhuurlasten flex. Schil	€ 1.255.200	€ 1.114.000				
63110	Db. van hkp werkplek	€ 100.545	€ 112.716				
63140	Db. van hpk Automatisering	€ 69.033	€ 70.033				
63120	Db. van hpk facilitair	€ 32.657	€ 33.130				
63130	Db. van hpk P&O	€ 99.984	€ 69.925				
<b>Totaal</b>		<b>€ 1.736.639</b>	<b>€ 1.767.374</b>	<b>Totaal</b>		<b>€ 1.736.639</b>	<b>€ 1.767.373,63</b>
<b>Bepaling uurtarief</b>							
Totale kosten		€ 1.736.639	€ 1.767.373,63				
Aantal productieve uren toe te bedelen aan producten		15352	16740				
Uurtarief		<b>€ 113,12</b>	<b>€ 105,58</b>				

### 14.3 Bijlage 3 Verdeelsleutels

Kostenverdeelsleutel	45/55	M2	ONTWERP	LICENTIE
	Belastingopbrengst 2014 in procenten t.b.v. de UVW 45/55 verdeelsleutel	Oppervlakte	Vervuilings eenheden - Ontwerp capaciteit	Aantal licenties deelnemers obv database EE incl HVL / IBM / Nieuwland
Aa en Maas	4,32776%	161.007	1.500.586	77
AGV/Waternet	6,96846%	70.412	2.068.500	-
Brabantse Delta	4,43659%	170.744	1.314.930	71
De Dommel	3,62778%	151.237	1.471.430	21
De Stichtse Rijnlanden	4,19063%	83.021	1.399.022	71
Delfland	8,62629%	40.547	1.932.408	115
Fryslân	4,89400%	346.000		62
Drents Overijsselse Delta	4,31878%	255.500	1.154.300	82
Hollands Noorderkwartier	8,33998%	196.400	1.751.873	83
Hollandse Delta	5,78079%	101.809	1.817.998	33
Hunze en Aa's	3,16556%	207.000		-
Noorderzijvest	2,25371%	144.000	707.423	38
Peel en Maasvallei	2,09323%	128.690		27
Rijn en IJssel	3,03093%	195.000	1.264.193	35
Rijnland	6,61899%	107.946	2.113.100	73
Rivierenland	6,01728%	201.000	1.648.000	47
Roer en Overmaas	3,03585%	92.261		35
Scheldestromen	3,13043%	190.273	796.800	43
Schieland en de Krimpenerwaard	3,36404%	35.113	708.900	29
Vallei en Veluwe	4,83204%	244.833	2.026.300	86
Vechtstromen	4,23167%	227.045	1.768.603	65
Zuiderzeeland	2,71521%	150.000	680.500	33
<b>Totaal</b>	<b>100,00%</b>	<b>3.499.838</b>	<b>26.124.866</b>	<b>1.133</b>

Fusie Groot Salland en Reest en Wieden tot Drents Overijsselse Delta. Het vaste gedeelte uit de Unie sleutel is als 1 opgenomen na de fusie. Het variabele gedeelte van de sleutel, zijnde de belastingopbrengst (55%), is bij elkaar opgeteld

Noot: Bij Oracle licentie sleutel is het totaal aantal geïnventariseerde licenties afwijkend van de som van de sleutel door gewijzigde deelname.

Naast bovenstaande kostenverdeelsleutels wordt er ook gebruik gemaakt van:

- VAST, waarbij de bijdrage evenredig wordt verdeeld over het aantal deelnemers
- DVO, waarbij de bijdrage wordt verdeeld over het aantal deelnemers dat een dienstverleningsovereenkomst (DVO) heeft getekend.
- ITV, waarbij de bijdrage wordt verdeeld over het aantal deelnemers dat een intentie verklaring (ITV) heeft getekend

#### 14.4 Bijlage 4 Bijdragen per waterschap

1. Programma Instandhouding	Bestuur en Bedrijfsvoering	Kennis en Verbinden	Business case	Opdracht geverstafel	Flexibele uren	Mobiliteit	Totaal
Kostenverdeelsleutel	45/55	45/55	45/55	45/55	45/55	45/55	
	1	1	1	1	1	1	
Aa en Maas	47.363	8.654	11.189	1.126	6.621	-	<b>74.954</b>
AGV/Waternet	62.803	11.475	14.836	1.493	8.780	-	<b>99.388</b>
Brabantse Delta	48.000	8.770	11.339	1.141	6.710	-	<b>75.961</b>
De Dommel	43.271	7.906	10.222	1.029	6.049	-	<b>68.477</b>
De Stichtse Rijnlanden	46.562	8.508	10.999	1.107	6.509	-	<b>73.685</b>
Delfland	72.497	13.246	17.126	1.724	10.135	-	<b>114.728</b>
Fryslân	50.674	9.259	11.971	1.205	7.084	-	<b>80.193</b>
Drents Overijsselse Delta	47.311	8.644	11.176	1.125	6.614	-	<b>74.871</b>
Hollands Noorderkwartier	70.823	12.940	16.730	1.684	9.901	-	<b>112.078</b>
Hollandse Delta	55.859	10.206	13.196	1.328	7.809	-	<b>88.398</b>
Noorderzijlvest	35.237	6.438	8.324	838	4.926	-	<b>55.763</b>
Peel en Maasvallei	34.298	6.267	8.102	815	4.795	-	<b>54.278</b>
Reest en Wieden	-	-	-	-	-	-	-
Rijn en IJssel	39.781	7.269	9.397	946	5.561	-	<b>62.954</b>
Rijnland	60.760	11.102	14.353	1.445	8.494	-	<b>96.154</b>
Rivierenland	57.242	10.459	13.522	1.361	8.002	-	<b>90.587</b>
Roer en Overmaas	39.810	7.274	9.404	947	5.565	-	<b>63.000</b>
Scheldestromen	40.363	7.375	9.535	960	5.643	-	<b>63.875</b>
Schieland en de Krimpenerwaard	41.729	7.624	9.857	992	5.834	-	<b>66.036</b>
Vallei en Veluwe	50.312	9.193	11.885	1.196	7.034	-	<b>79.620</b>
Vechtstromen	46.802	8.551	11.056	1.113	6.543	-	<b>74.064</b>
Zuiderzeeland	37.935	6.931	8.961	902	5.303	-	<b>60.033</b>
RWS CIV	-	-	-	-	-	-	-
Hunze en Aa's	-	-	-	-	-	-	-
Het Waterschapshuis	-	-	-	-	-	-	-
Derden inzake Beeldmateriaal	-	-	-	-	-	-	-
Derden inzake IHW	-	-	-	-	-	-	-
IPO	-	-	-	-	-	-	-
<b>Totaal</b>	<b>1.029.430</b>	<b>188.093</b>	<b>243.181</b>	<b>24.475</b>	<b>143.915</b>	-	<b>1.629.094</b>

2. Programma Waterketen	Z-info	BVZ	Totaal
Kostenverdeelsleutel	ONTWERP	45/55	
	1	1	
Aa en Maas	64.726	5.235	<b>69.961</b>
AGV/Waternet	89.222	6.942	<b>96.164</b>
Brabantse Delta	56.718	5.306	<b>62.023</b>
De Dommel	63.468	4.783	<b>68.251</b>
De Stichtse Rijnlanden	60.345	5.147	<b>65.492</b>
Delfland	83.352	8.013	<b>91.365</b>
Fryslân	-	5.601	<b>5.601</b>
Drents Overijsselse Delta	49.789	5.229	<b>55.019</b>
Hollands Noorderkwartier	75.565	7.828	<b>83.393</b>
Hollandse Delta	78.417	6.174	<b>84.591</b>
Noorderzijlvest	30.514	3.895	<b>34.409</b>
Peel en Maasvallei	-	3.791	<b>3.791</b>
Reest en Wieden	-	-	-
Rijn en IJssel	54.529	4.397	<b>58.926</b>
Rijnland	91.146	6.716	<b>97.862</b>
Rivierenland	71.084	6.327	<b>77.411</b>
Roer en Overmaas	-	4.400	<b>4.400</b>
Scheldestromen	34.369	4.461	<b>38.830</b>
Schieland en de Krimpenerwaard	30.578	4.612	<b>35.190</b>
Vallei en Veluwe	87.402	5.561	<b>92.963</b>
Vechtstromen	76.286	5.173	<b>81.460</b>
Zuiderzeeland	29.353	4.193	<b>33.546</b>
RWS CIV	-	-	-
Hunze en Aa's	-	-	-
Het Waterschapshuis	-	-	-
Derden inzake Beeldmateriaal	-	-	-
Derden inzake IHW	-	-	-
IPO	-	-	-
<b>Totaal</b>	<b>1.126.863</b>	<b>113.785</b>	<b>1.240.648</b>

3. Programma Bedrijfsfuncties	De Digitale Watertoets	NDFF	B&O DAMO Water systeem	Vangst registratie	Digitaal Aangifte bedrijven	Project SAW@	SAWA B en O Personele inzet HWH	B&O SAW@ bijdrage WS aan RWS
Kostenverdeelsleutel	VAST	VAST	45/55	45/55	45/55	DNO	45/55	45/55
	1	1	1	1	1	1	1	
Aa en Maas	17.420	16.235	5.333	3.505	2.081	-	-	-
AGV/Waternet	-	16.235	7.059	4.656	2.759	-	34.042	86.842
Brabantse Delta	-	16.235	5.404	3.553	2.109	-	25.946	66.189
De Dommel	-	16.235	4.876	3.201	1.901	-	-	-
De Stichtse Rijnlanden	17.420	-	5.244	3.446	2.046	-	-	-
Delfland	-	16.235	8.142	5.378	3.185	-	-	-
Fryslân	17.420	16.235	5.703	3.752	2.227	-	-	-
Drents Overijsselse Delta	17.420	16.235	5.327	3.502	2.079	-	-	-
Hollands Noorderkwartier	17.420	16.235	7.955	5.253	3.112	-	38.428	98.030
Hollandse Delta	17.420	-	6.283	4.138	2.454	-	30.244	77.154
Noorderzijlvest	17.420	16.235	3.978	2.602	1.548	-	18.966	48.384
Peel en Maasvallei	-	16.235	3.873	2.532	1.507	-	18.453	47.075
Reest en Wieden	-	-	-	-	-	-	-	-
Rijn en IJssel	17.420	16.235	4.486	2.940	1.748	-	-	-
Rijnland	17.420	16.235	6.830	4.504	2.670	-	-	-
Rivierenland	17.420	16.235	6.437	4.241	2.515	-	-	-
Roer en Overmaas	17.420	16.235	4.489	2.943	1.749	-	21.467	54.764
Scheldestromen	-	16.235	-	2.984	-	-	-	-
Schieland en de Krimpenerwaard	17.420	16.235	4.703	3.086	1.834	-	-	-
Vallei en Veluwe	17.420	16.235	5.663	3.725	2.211	-	27.211	69.415
Vechtstromen	17.420	16.235	5.270	3.464	2.056	-	-	-
Zuiderzeeland	17.420	16.235	4.279	2.803	1.667	-	20.442	52.148
RWS CIV	-	-	-	-	-	-	-	-
Hunze en Aa's	17.420	-	-	2.999	1.783	-	-	-
Het Waterschapshuis	-	-	-	-	-	-	-	-
Derden inzake Beeldmateriaal	-	-	-	-	-	-	-	-
Derden inzake IHW	-	-	-	-	-	-	-	-
IPO	-	-	-	-	-	-	-	-
<b>Totaal</b>	<b>278.723</b>	<b>308.461</b>	<b>111.336</b>	<b>79.206</b>	<b>45.241</b>	-	<b>235.200</b>	<b>600.000</b>

3. Programma Bedrijfsfuncties	Aanvullen d project SAW@	Project DAMO Keringen	B&O DAMO Keringen	Project DAMO Transport	B&O DAMO Tranport	DAMO metingen Keringen	Totaal
Kostenverdeelsleutel	45/55	45/55	45/55	45/55	45/55	45/55	
		1	1	1	1	1	
Aa en Maas	-	-	8.584	-	6.796	1.211	<b>61.164</b>
AGV/Waternet	-	-	11.361	-	8.943	1.605	<b>173.502</b>
Brabantse Delta	-	-	8.698	-	6.884	1.227	<b>136.246</b>
De Dommel	-	-	7.847	-	6.226	1.106	<b>41.392</b>
De Stichtse Rijnlanden	-	-	8.439	-	6.684	1.190	<b>44.469</b>
Delfland	-	-	13.105	-	10.292	1.853	<b>58.190</b>
Fryslân	-	-	9.179	-	-	1.295	<b>55.811</b>
Drents Overijsselse Delta	-	-	8.574	-	6.788	1.209	<b>61.134</b>
Hollands Noorderkwartier	-	-	12.803	-	10.059	1.810	<b>211.105</b>
Hollandse Delta	-	-	10.112	-	7.977	1.428	<b>157.211</b>
Noorderzijlvest	-	-	6.402	-	5.109	901	<b>121.544</b>
Peel en Maasvallei	-	-	6.233	-	-	877	<b>96.785</b>
Reest en Wieden	-	-	-	-	-	-	-
Rijn en IJssel	-	-	7.220	-	5.741	1.017	<b>56.806</b>
Rijnland	-	-	10.993	-	8.659	1.553	<b>68.864</b>
Rivierenland	-	-	10.360	-	8.170	1.463	<b>66.842</b>
Roer en Overmaas	-	-	7.225	-	-	1.017	<b>127.309</b>
Scheldestromen	-	-	-	-	-	1.032	<b>20.250</b>
Schieland en de Krimpenerwaard	-	-	7.570	-	6.012	1.067	<b>57.926</b>
Vallei en Veluwe	-	-	9.114	-	7.206	1.286	<b>159.485</b>
Vechtstromen	-	-	8.482	-	6.718	1.196	<b>60.842</b>
Zuiderzeeland	-	-	6.888	-	5.484	970	<b>128.336</b>
RWS CIV	-	-	-	-	-	-	-
Hunze en Aa's	-	-	-	-	-	-	<b>22.202</b>
Het Waterschapshuis	-	-	-	-	-	-	-
Derden inzake Beeldmateriaal	-	-	-	-	-	-	-
Derden inzake IHW	-	-	-	-	-	-	-
IPO	-	-	-	-	-	-	-
<b>Totaal</b>	<b>PM</b>	-	<b>179.189</b>	-	<b>123.749</b>	<b>26.311</b>	<b>1.987.416</b>

4. Programma Diensten	B&O WION portaal	B&O Geo voorziening	Project fase A Centrale Data laag	Project fase B Centrale Data laag	B&O INSPIRE	eHRM	Gegevens huishouding	E-formulieren	Nieuw WaterschapsNet
Kostenverdeelsleutel	45/55	45/55	45/55	45/55	45/55	45/55	VAST	VAST	45/55
	1	1	1	1	1	1	1	1	1
Aa en Maas	1.223	12.244	-	-	-	29.121	-	-	49.689
AGV/Waternet	-	16.262	-	-	-	-	-	-	-
Brabantse Delta	1.240	12.410	-	-	-	29.534	-	-	50.373
De Dommel	1.115	11.179	-	-	-	26.466	-	-	45.293
De Stichtse Rijnlanden	1.202	12.036	-	-	-	-	-	-	-
Delfland	1.884	18.785	-	-	-	-	-	-	-
Fryslân	1.310	13.106	-	-	-	-	-	-	-
Drents Overijsselse Delta	1.222	12.231	-	-	-	29.087	-	-	-
Hollands Noorderkwartier	1.840	18.349	-	-	-	-	-	-	-
Hollandse Delta	1.446	14.455	-	-	-	34.633	-	-	58.815
Noorderzijvest	904	9.088	-	-	-	21.254	-	-	-
Peel en Maasvallei	879	8.844	-	-	-	20.646	-	-	35.656
Reest en Wieden	-	-	-	-	-	-	-	-	-
Rijn en IJssel	1.024	10.271	-	-	-	24.202	-	-	-
Rijnland	1.575	15.731	-	-	-	37.812	-	-	-
Rivierenland	1.483	14.815	-	-	-	35.530	-	-	60.300
Roer en Overmaas	1.024	10.278	-	-	-	24.221	-	-	-
Scheldestromen	1.039	10.422	-	-	-	-	-	-	-
Schieland en de Krimpenerwaard	1.075	10.778	-	-	-	-	-	-	-
Vallei en Veluwe	1.301	13.012	-	-	-	31.034	-	-	-
Vechtstromen	1.208	12.098	-	-	-	28.757	-	-	-
Zuiderzeeland	975	9.790	-	-	-	23.005	-	-	-
RWS CIV	-	-	-	-	-	-	-	-	-
Hunze en Aa's	1.044	10.476	-	-	-	-	-	-	-
Het Waterschapshuis	-	-	-	-	-	-	-	-	-
Derden inzake Beeldmateriaal	-	-	-	-	-	-	-	-	-
Derden inzake IHW	-	-	-	-	-	-	-	-	-
IPO	-	-	-	-	-	-	-	-	-
<b>Totaal</b>	<b>26.014</b>	<b>276.660</b>	-	-	-	<b>395.302</b>	-	-	<b>300.125</b>

4. Programma Diensten	CVDR & GVOP	DROP	Vergader centrum	B&O WILMA	Oracle TECH	Oracle Contract mgnt	Omgevings wet	Programma Informatie veiligheid	Gartner contractmanagement	Totaal
Kostenverdeelsleutel	45/55	45/55	45/55	45/55	LICENTIE	45/55	45/55	45/55	45/55	
	1	1	1	1	1	1	1	1	1	
Aa en Maas	-	14.851	18.899	17.785	111.766	3.747	-11.502	25.448	3.508	<b>276.779</b>
AGV/Waternet	-	19.692	25.101	23.583	-	-	-15.252	33.744	4.651	<b>107.782</b>
Brabantse Delta	-	15.050	19.155	18.024	87.028	3.798	-11.657	25.790	3.555	<b>254.299</b>
De Dommel	-	13.568	17.255	16.248	60.370	3.419	-10.508	23.249	3.205	<b>210.859</b>
De Stichtse Rijnlanden	-	14.599	18.577	17.484	105.898	3.683	-11.308	25.017	3.448	<b>190.637</b>
Delfland	-	22.731	28.995	27.223	168.738	5.759	-17.606	38.952	5.369	<b>300.830</b>
Fryslân	-	15.889	20.229	19.028	88.826	4.012	-12.306	27.227	3.753	<b>181.074</b>
Drents Overijsselse Delta	-	14.834	18.878	17.765	136.740	3.743	-11.490	25.420	3.504	<b>251.934</b>
Hollands Noorderkwartier	-	22.207	28.322	26.594	140.027	5.625	-17.199	38.052	5.245	<b>269.063</b>
Hollandse Delta	-	17.515	22.312	20.975	82.961	4.427	-13.566	30.013	4.137	<b>278.122</b>
Noorderzijlvest	-	11.048	14.028	13.231	66.801	2.776	-8.557	18.932	2.610	<b>152.116</b>
Peel en Maasvallei	-	10.754	13.651	12.879	56.574	2.701	-8.329	18.428	2.540	<b>175.222</b>
Reest en Wieden	-	-	-	-	-	-	-	-	-	-
Rijn en IJssel	-	12.473	15.853	14.938	68.757	3.140	-9.661	21.374	2.946	<b>165.318</b>
Rijnland	-	19.051	24.280	22.816	121.625	4.819	-14.756	32.646	4.500	<b>270.100</b>
Rivierenland	-	17.948	22.867	21.495	96.164	4.538	-13.901	30.755	4.240	<b>296.233</b>
Roer en Overmaas	-	12.482	15.865	14.949	68.786	3.142	-9.668	21.389	2.948	<b>165.417</b>
Scheldestromen	-	12.656	16.087	15.156	76.096	3.186	-9.802	21.686	2.989	<b>149.517</b>
Schieland en de Krimpenerwaard	-	13.084	16.636	15.669	65.610	3.296	-10.134	22.420	3.091	<b>141.524</b>
Vallei en Veluwe	-	15.775	20.083	18.892	122.288	3.983	-12.218	27.032	3.726	<b>244.908</b>
Vechtstromen	-	14.675	18.673	17.574	98.526	3.702	-11.366	25.146	3.466	<b>212.459</b>
Zuiderzeeland	-	11.895	15.112	14.245	65.242	2.992	-9.213	20.382	2.810	<b>157.234</b>
RWS CIV	-	-	-	-	-	-	250.000	-	-	<b>250.000</b>
Hunze en Aa's	-	-	16.169	-	-	-	-	-	-	<b>27.690</b>
Het Waterschapshuis	-	-	-	-	-	-	-	-	-	-
Derden inzake Beeldmateriaal	-	-	-	-	-	-	-	-	-	-
Derden inzake IHW	-	-	-	-	-	-	-	-	-	-
IPO	-	-	-	-	-	-	-	-	-	-
<b>Totaal</b>	-	<b>322.779</b>	<b>427.029</b>	<b>386.554</b>	<b>1.888.823</b>	<b>76.486</b>	-	<b>553.102</b>	<b>76.243</b>	<b>4.729.115</b>



5. Programma Data	SAT-Data	Actueel Hoogte bestand Nederland	Beeld Materiaal	Totaal
Kostenverdeelsleutel	VAST	M2	M2	
	1	1	1	
Aa en Maas	-	62.417	14.970	77.387
AGV/Waternet	-	27.296	6.547	33.843
Brabantse Delta	-	66.192	15.875	82.067
De Dommel	-	58.629	14.061	72.691
De Stichtse Rijnlanden	-	32.184	7.719	39.903
Delfland	-	15.719	3.770	19.489
Fryslân	-	134.132	32.170	166.302
Drents Overijsselse Delta	-	99.049	23.755	122.804
Hollands Noorderkwartier	-	76.137	18.260	94.398
Hollandse Delta	-	39.468	9.466	48.934
Noorderzijlvest	-	55.824	13.389	69.212
Peel en Maasvallei	-	49.889	11.965	61.854
Reest en Wieden	-	-	-	-
Rijn en IJssel	-	75.595	18.130	93.725
Rijnland	-	41.847	10.036	51.883
Rivierenland	-	77.921	18.688	96.609
Roer en Overmaas	-	35.766	8.578	44.344
Scheldestromen	-	73.762	17.691	91.453
Schieland en de Krimpenerwaard	-	13.612	3.265	16.877
Vallei en Veluwe	-	94.913	22.764	117.677
Vechtstromen	-	88.017	21.110	109.127
Zuiderzeeland	-	58.150	13.946	72.096
RWS CIV	-	-	-	-
Hunze en Aa's	-	80.247	19.246	99.493
Het Waterschapshuis	-	-	-	-
Derden inzake Beeldmateriaal	-	-	2.208.032	2.208.032
Derden inzake IHW	-	-	-	-
IPO	-	-	-	-
<b>Totaal</b>	-	<b>1.356.766</b>	<b>2.533.432</b>	<b>3.890.198</b>

6. Programma IHW	Doorontwikkeling Aquo-standaard (oa Pre Aquo IM Metingen)	Beheer en Onderhoud Aquo-standaard	Projecten tools Aquo/standaard	Beheer en Onderhoud tools Aquo-standaard	Kaderstellende dienst	Beheer en onderhoud Aquo-kit	Regie op informatie stromen	Project realisatie Waterkwaliteitsportaal	Beheer en onderhoud Waterkwaliteitsportaal
Kostenverdeelsleutel	VAST	VAST	VAST	VAST	VAST	VAST	VAST	VAST	VAST
	1	1	1	1	1	1	1	1	1
Aa en Maas	3.025	6.576	206	660	1.543	8.585	969	-	2.844
AGV/Waternet	3.025	6.576	206	660	1.543	8.585	969	-	2.844
Brabantse Delta	3.025	6.576	206	660	1.543	8.585	969	-	2.844
De Dommel	3.025	6.576	206	660	1.543	8.585	969	-	2.844
De Stichtse Rijnlanden	3.025	6.576	206	660	1.543	8.585	969	-	2.844
Delfland	3.025	6.576	206	660	1.543	8.585	969	-	2.844
Fryslân	3.025	6.576	206	660	1.543	8.585	969	-	2.844
Drents Overijsselse Delta	3.025	6.576	206	660	1.543	8.585	969	-	2.844
Hollands Noorderkwartier	3.025	6.576	206	660	1.543	8.585	969	-	2.844
Hollandse Delta	3.025	6.576	206	660	1.543	8.585	969	-	2.844
Noorderzijlvest	3.025	6.576	206	660	1.543	8.585	969	-	2.844
Peel en Maasvallei	3.025	6.576	206	660	1.543	8.585	969	-	2.844
Reest en Wieden	-	-	-	-	-	-	-	-	-
Rijn en IJssel	3.025	6.576	206	660	1.543	8.585	969	-	2.844
Rijnland	3.025	6.576	206	660	1.543	8.585	969	-	2.844
Rivierenland	3.025	6.576	206	660	1.543	8.585	969	-	2.844
Roer en Overmaas	3.025	6.576	206	660	1.543	8.585	969	-	2.844
Scheldestromen	3.025	6.576	206	660	1.543	8.585	969	-	2.844
Schieland en de Krimpenerwaard	3.025	6.576	206	660	1.543	8.585	969	-	2.844
Vallei en Veluwe	3.025	6.576	206	660	1.543	8.585	969	-	2.844
Vechtstromen	3.025	6.576	206	660	1.543	8.585	969	-	2.844
Zuiderzeeland	3.025	6.576	206	660	1.543	8.585	969	-	2.844
Data ICT Dienst	-	-	-	-	-	-	-	-	300.000
Hunze en Aa's	3.025	6.576	206	660	1.543	8.585	969	-	2.844
Het Waterschapshuis	-	-	-	-	-	-	-	-	-
Derden inzake Beeldmateriaal	-	-	-	-	-	-	-	-	-
Derden inzake IHW	-	-	-	-	-	-	-	-	-
IPO	-	75.000	10.000	-	-	95.000	-	-	-
<b>Totaal</b>	<b>66.561</b>	<b>219.682</b>	<b>14.525</b>	<b>14.525</b>	<b>33.936</b>	<b>283.867</b>	<b>21.312</b>	-	<b>362.577</b>

6. Programma IHW	Verkenner / vraagarticulatie	Programma bureau / Service desk	Analysefasie Waterveiligheid	Kaderrichtlijn Marien in WKP	Digigids	Biologie	IHW vanaf 2016	PvA Richtlijn Overstromingsrisico's	Realisatie Waterveiligheid	Totaal
Kostenverdeelsleutel	VAST	VAST	VAST	VAST	VAST	VAST	VAST	VAST	VAST	
	1	1	1	1	1	1	1	1	1	
Aa en Maas	7.534	11.390	-	206	1.157	514	-	206	-	45.415
AGV/Waternet	7.534	11.390	-	206	1.157	514	-	206	-	45.415
Brabantse Delta	7.534	11.390	-	206	1.157	514	-	206	-	45.415
De Dommel	7.534	11.390	-	206	1.157	514	-	206	-	45.415
De Stichtse Rijnlanden	7.534	11.390	-	206	1.157	514	-	206	-	45.415
Delfland	7.534	11.390	-	206	1.157	514	-	206	-	45.415
Fryslân	7.534	11.390	-	206	1.157	514	-	206	-	45.415
Drents Overijsselse Delta	7.534	11.390	-	206	1.157	514	-	206	-	45.415
Hollands Noorderkwartier	7.534	11.390	-	206	1.157	514	-	206	-	45.415
Hollandse Delta	7.534	11.390	-	206	1.157	514	-	206	-	45.415
Noorderzijvest	7.534	11.390	-	206	1.157	514	-	206	-	45.415
Peel en Maasvallei	7.534	11.390	-	206	1.157	514	-	206	-	45.415
Reest en Wieden	-	-	-	-	-	-	-	-	-	-
Rijn en IJssel	7.534	11.390	-	206	1.157	514	-	206	-	45.415
Rijnland	7.534	11.390	-	206	1.157	514	-	206	-	45.415
Rivierenland	7.534	11.390	-	206	1.157	514	-	206	-	45.415
Roer en Overmaas	7.534	11.390	-	206	1.157	514	-	206	-	45.415
Scheldestromen	7.534	11.390	-	206	1.157	514	-	206	-	45.415
Schieland en de Krimpenerwaard	7.534	11.390	-	206	1.157	514	-	206	-	45.415
Vallei en Veluwe	7.534	11.390	-	206	1.157	514	-	206	-	45.415
Vechtstromen	7.534	11.390	-	206	1.157	514	-	206	-	45.415
Zuiderzeeland	7.534	11.390	-	206	1.157	514	-	206	-	45.415
Data ICT Dienst	-	-	-	-	-	-	-	-	-	300.000
Hunze en Aa's	7.534	11.390	-	206	1.157	514	-	206	-	45.415
Het Waterschapshuis	-	-	-	-	-	-	-	-	-	-
Derden inzake Beeldmateriaal	-	-	-	-	-	-	-	-	-	-
Derden inzake IHW	-	-	-	-	-	-	-	-	947.346	947.346
IPO	-	-	-	-	-	-	-	-	-	180.000
<b>Totaal</b>	<b>165.746</b>	<b>250.587</b>	<b>-</b>	<b>4.525</b>	<b>25.452</b>	<b>11.312</b>	<b>-</b>	<b>4.525</b>	<b>947.346</b>	<b>2.426.478</b>

## 14.5 Bijlage 5 Totaal bijdragen 2017 t.o.v. 2016

Totale bijdrage per waterschap begroting 2016	Instandhouding	Nog beschikbare capaciteit	Bedrijfsfuncties	Diensten	Data	IHW	Totaal
Aa en Maas	89.814	33.278	119.070	277.516	77.387	49.087	<b>646.151</b>
AGV/Waternet	119.092	44.126	256.624	114.999	33.843	49.087	<b>617.771</b>
Brabantse Delta	91.021	33.725	189.758	255.043	82.067	49.087	<b>700.701</b>
De Dommel	82.053	30.402	98.888	211.547	72.691	49.087	<b>544.667</b>
De Stichtse Rijnlanden	88.294	32.714	98.472	195.063	39.903	49.087	<b>503.533</b>
Delfland	137.474	50.936	133.801	307.708	19.489	49.087	<b>698.495</b>
Fryslân	96.092	35.604	57.122	185.889	166.302	49.087	<b>590.096</b>
Drents Overijsselse Delta	89.714	33.241	105.519	254.878	122.804	49.087	<b>655.242</b>
Hollands Noorderkwartier	134.299	49.760	281.219	275.783	94.398	49.087	<b>884.547</b>
Hollandse Delta	105.924	39.247	229.786	278.962	48.934	49.087	<b>751.940</b>
Noorderzijlvest	66.818	24.757	150.431	154.337	69.212	49.087	<b>514.643</b>
Peel en Maasvallei	65.039	24.098	100.144	175.801	61.854	49.087	<b>476.022</b>
Reest en Wieden	0	0	0	0	0	0	<b>0</b>
Rijn en IJssel	75.435	27.950	105.451	167.810	93.725	49.087	<b>519.460</b>
Rijnland	115.218	42.690	150.739	292.320	51.883	49.087	<b>701.937</b>
Rivierenland	108.546	40.218	130.543	315.561	96.609	49.087	<b>740.564</b>
Roer en Overmaas	75.490	27.970	207.934	167.912	44.344	49.087	<b>572.738</b>
Scheldestromen	76.539	28.359	53.985	153.357	91.453	49.087	<b>452.780</b>
Schieland en de Krimpenerwaard	79.129	29.319	84.897	145.493	16.877	49.087	<b>404.802</b>
Vallei en Veluwe	95.405	35.349	240.057	266.502	117.677	49.087	<b>804.078</b>
Vechtstromen	88.749	32.883	129.209	215.372	109.127	49.087	<b>624.427</b>
Zuiderzeeland	71.935	26.653	156.205	159.616	72.096	49.087	<b>535.593</b>
<b>Subtotaal waterschappen</b>	<b>1.952.079</b>	<b>723.281</b>	<b>3.079.853</b>	<b>4.571.469</b>	<b>1.582.673</b>	<b>1.030.833</b>	<b>12.940.189</b>
RWS CIV	0	0	0	250.000	0	300.000	<b>550.000</b>
Hunze en Aa's	0	0	21.143	26.017	99.493	49.087	<b>195.740</b>
Het Waterschapshuis	0	0	0	0	0	0	<b>0</b>
Derden inzake Beeldmateriaal	0	0	0	0	2.208.032	0	<b>2.208.032</b>
Derden inzake IHW						1.800.000	<b>1.800.000</b>
IPO IHW & AHN3	0	0	0	0	0	180.000	<b>180.000</b>
<b>Subtotaal derden</b>	<b>0</b>	<b>0</b>	<b>21.143</b>	<b>276.017</b>	<b>2.307.525</b>	<b>2.329.087</b>	<b>4.933.772</b>
<b>Totaal</b>	<b>1.952.079</b>	<b>723.281</b>	<b>3.100.995</b>	<b>4.847.486</b>	<b>3.890.198</b>	<b>3.359.921</b>	<b>17.873.961</b>

Totale bijdrage per waterschap begroting 2017	Instandhouding	Waterketen	Bedrijfsfuncties	Diensten	Data	IHW	Totaal
Aa en Maas	74.954	69.961	61.164	276.779	77.387	45.415	<b>605.660</b>
AGV/Waternet	99.388	96.164	173.502	107.782	33.843	45.415	<b>556.094</b>
Brabantse Delta	75.961	62.023	136.246	254.299	82.067	45.415	<b>656.010</b>
De Dommel	68.477	68.251	41.392	210.859	72.691	45.415	<b>507.085</b>
De Stichtse Rijnlanden	73.685	65.492	44.469	190.637	39.903	45.415	<b>459.600</b>
Delfland	114.728	91.365	58.190	300.830	19.489	45.415	<b>630.016</b>
Fryslân	80.193	5.601	55.811	181.074	166.302	45.415	<b>534.396</b>
Drents Overijsselse Delta	74.871	55.019	61.134	251.934	122.804	45.415	<b>611.176</b>
Hollands Noorderkwartier	112.078	83.393	211.105	269.063	94.398	45.415	<b>815.452</b>
Hollandse Delta	88.398	84.591	157.211	278.122	48.934	45.415	<b>702.672</b>
Noorderzijlvest	55.763	34.409	121.544	152.116	69.212	45.415	<b>478.459</b>
Peel en Maasvallei	54.278	3.791	96.785	175.222	61.854	45.415	<b>437.344</b>
Reest en Wieden	0	0	0	0	0	0	<b>0</b>
Rijn en IJssel	62.954	58.926	56.806	165.318	93.725	45.415	<b>483.145</b>
Rijnland	96.154	97.862	68.864	270.100	51.883	45.415	<b>630.278</b>
Rivierenland	90.587	77.411	66.842	296.233	96.609	45.415	<b>673.097</b>
Roer en Overmaas	63.000	4.400	127.309	165.417	44.344	45.415	<b>449.886</b>
Scheldestromen	63.875	38.830	20.250	149.517	91.453	45.415	<b>409.340</b>
Schieland en de Krimpenerwaard	66.036	35.190	57.926	141.524	16.877	45.415	<b>362.968</b>
Vallei en Veluwe	79.620	92.963	159.485	244.908	117.677	45.415	<b>740.067</b>
Vechtstromen	74.064	81.460	60.842	212.459	109.127	45.415	<b>583.367</b>
Zuiderzeeland	60.033	33.546	128.336	157.234	72.096	45.415	<b>496.659</b>
<b>Subtotaal waterschappen</b>	<b>1.629.094</b>	<b>1.240.648</b>	<b>1.965.214</b>	<b>4.451.426</b>	<b>1.582.673</b>	<b>953.717</b>	<b>11.822.772</b>
RWS CIV	0	0	0	250.000	0	300.000	<b>550.000</b>
Hunze en Aa's	0	0	22.202	27.690	99.493	45.415	<b>194.799</b>
Het Waterschapshuis	0	0	0	0	0	0	<b>0</b>
Derden inzake Beeldmateriaal	0	0	0	0	2.208.032	0	<b>2.208.032</b>
Derden inzake IHW	0	0	0	0	0	947.346	<b>947.346</b>
IPO IHW & AHN3	0	0	0	0	0	180.000	<b>180.000</b>
<b>Subtotaal derden</b>	<b>0</b>	<b>0</b>	<b>22.202</b>	<b>277.690</b>	<b>2.307.525</b>	<b>1.472.761</b>	<b>4.080.177</b>
<b>Totaal</b>	<b>1.629.094</b>	<b>1.240.648</b>	<b>1.987.416</b>	<b>4.729.115</b>	<b>3.890.198</b>	<b>2.426.478</b>	<b>15.902.950</b>

Mutatie 2017 tov 2016	Instandhouding (incl. capaciteit)	Waterketen	Bedrijfsfuncties (excl. Waterketen)	Diensten	Data	IHW	Totaal
Aa en Maas	-48.138	69.961	-57.905	-737	-	-3.672	<b>-40.491</b>
AGV/Waternet	-63.831	96.164	-83.122	-7.217	-	-3.672	<b>-61.678</b>
Brabantse Delta	-48.785	62.023	-53.513	-745	-	-3.672	<b>-44.691</b>
De Dommel	-43.978	68.251	-57.496	-687	-	-3.672	<b>-37.582</b>
De Stichtse Rijnlanden	-47.323	65.492	-54.003	-4.426	-	-3.672	<b>-43.933</b>
Delfland	-73.682	91.365	-75.611	-6.878	-	-3.672	<b>-68.479</b>
Fryslân	-51.503	5.601	-1.311	-4.815	-	-3.672	<b>-55.700</b>
Drents Overijsselse Delta	-48.085	55.019	-44.384	-2.944	-	-3.672	<b>-44.066</b>
Hollands Noorderkwartier	-71.981	83.393	-70.115	-6.720	-	-3.672	<b>-69.095</b>
Hollandse Delta	-56.773	84.591	-72.575	-840	-	-3.672	<b>-49.268</b>
Noorderzijvest	-35.813	34.409	-28.887	-2.221	-	-3.672	<b>-36.184</b>
Peel en Maasvallei	-34.859	3.791	-3.359	-578	-	-3.672	<b>-38.678</b>
Reest en Wieden	-	-	-	-	-	-	-
Rijn en IJssel	-40.432	58.926	-48.645	-2.493	-	-3.672	<b>-36.315</b>
Rijnland	-61.754	97.862	-81.874	-22.220	-	-3.672	<b>-71.659</b>
Rivierenland	-58.178	77.411	-63.700	-19.328	-	-3.672	<b>-67.467</b>
Roer en Overmaas	-40.461	4.400	-80.625	-2.494	-	-3.672	<b>-122.852</b>
Scheldestromen	-41.023	38.830	-33.734	-3.840	-	-3.672	<b>-43.439</b>
Schieland en de Krimpenerwaard	-42.411	35.190	-26.971	-3.970	-	-3.672	<b>-41.834</b>
Vallei en Veluwe	-51.135	92.963	-80.572	-21.595	-	-3.672	<b>-64.010</b>
Vechtstromen	-47.567	81.460	-68.368	-2.913	-	-3.672	<b>-41.060</b>
Zuiderzeeland	-38.555	33.546	-27.870	-2.382	-	-3.672	<b>-38.934</b>
	-	-	-	-	-	-	-
<b>Subtotaal waterschappen</b>	<b>-1.046.266</b>	<b>1.240.648</b>	<b>-1.114.639</b>	<b>-120.043</b>	-	<b>-77.117</b>	<b>-1.117.417</b>
RWS CIV	-	-	-	-	-	-	-
Hunze en Aa's	-	-	1.059	1.672	-	-3.672	<b>-941</b>
Het Waterschapshuis	-	-	-	-	-	-	-
Derden inzake Beeldmateriaal	-	-	-	-	-	-	-
Derden inzake IHW	-	-	-	-	-	-852.654	<b>-852.654</b>
IPO IHW & AHN3	-	-	-	-	-	-	-
<b>Subtotaal derden</b>	<b>-</b>	<b>-</b>	<b>1.059</b>	<b>1.672</b>	<b>-</b>	<b>-856.326</b>	<b>-853.595</b>
<b>Totaal</b>	<b>-1.046.266</b>	<b>1.240.648</b>	<b>-1.113.580</b>	<b>-118.371</b>	<b>-</b>	<b>-933.443</b>	<b>-1.971.011</b>

#### 14.6 Bijlage 6 Berekening merendeelcriterium (werk voor derden)

	Totaal begroot	Waterschappen	Derden	Buiten berekening
Instandhouding / bestuur en organisatie	€ 1.629.094	€ 1.629.094	€ 0	
Kosten van activiteiten	€ 4.456.147	€ 3.532.544	€ 923.603	
Subtotaal van kosten en activiteiten	€ 6.085.242	€ 5.161.639	€ 923.603	
Totaal in %		84,82%	15,18%	
Out op pocket kosten	€ 9.817.709			€ 9.817.709
Totaal in €	€ 15.902.950	€ 5.161.639	€ 923.603	€ 9.817.709

Conform de door KokxDeVoogd voorgestelde systematiek is hierboven het merendeelcriterium (werk voor derden) weergegeven. De norm voor het merendeelcriterium bedraagt maximaal 20% werk voor derden. Wij verwachten in 2017 15,18% werk voor derden te verrichten.

## 14.7 Bijlage 7 Mutatie per programma 2017 t.o.v. 2016

### Instandhouding (incl. capaciteit)

		Lasten raming 2017	Lasten raming 2016	Mutatie 2017 t.o.v. 2016
1.1	Bestuur en Bedrijfs voering	1.029.430	1.427.766	-398.336
1.2	Kennis en Verbinden	188.093	291.822	-103.728
1.3	Business case	243.181	213.981	29.199
1.4	Opdracht geverstafel	24.475	18.511	5.965
1.5	Flexibele uren	143.915	154.302	-10.387
1.6	Mobiliteit	-	568.979	-568.979
		<b>1.629.094</b>	<b>2.675.360</b>	<b>-1.046.266</b>

### Waterketen

		Lasten raming 2017	Lasten raming 2016	Mutatie 2017 t.o.v. 2016
3.5	Z-info	1.126.863	1.020.043	106.820
3.6	BVZ	113.785	80.973	32.812
		<b>1.240.648</b>	<b>1.101.016</b>	<b>139.632</b>

### Bedrijfsfuncties

		Lasten raming 2017	Lasten raming 2016	Mutatie 2017 t.o.v. 2016
3.1	De Digitale Watertoets	278.723	266.799	11.925
3.2	NDFP	308.461	307.196	1.265
3.3	B en O DAMO Water systeem	111.336	107.342	3.994
3.4	Vangst registratie	79.206	72.298	6.908
3.7	Digitaal Aangifte bedrijven	45.241	43.912	1.330
3.8	Project SAW@	-	156.001	-156.001
3.9	SAWA B en O personele inzet HWH	235.200	235.200	-0
3.10	B&O SAW@ bijdrage WS aan RWS	600.000	540.734	59.266
3.11	Aanvullend project SAW@	-	-	-
3.12	Project DAMO Keringen	-	-	-
3.13	B&O DAMO Keringen	179.189	159.984	19.205
3.14	Project DAMO Transport	-	-	-
3.15	B&O DAMO Transport	123.749	89.934	33.814
3.16	DAMO metingen K	26.311	20.579	5.732
		<b>1.987.416</b>	<b>1.999.979</b>	<b>-12.563</b>



Diensten

		Lasten raming 2017	Lasten raming 2016	Mutatie 2017 t.o.v. 2016
4.1	B&O WION portaal	26.014	23.576	2.438
4.2	B&O Geo voorziening	276.660	240.410	36.250
4.3	Project fase 1 Centrale Distributielaag	-	-	-
4.4	Project fase 2 Centrale Distributielaag	-	-	-
4.5	B&O Centrale Data laag	-	-	-
4.6	B&O INSPIRE	-	-	-
4.7	eHRM	395.302	374.188	21.114
4.8	Gegevens huishouding	-	-	-
4.9	E-formulieren	-	55.414	-55.414
4.10	Nieuw WaterschapsNet	300.125	286.776	13.349
4.11	CVDR & GVOP	-	-	-
4.12	DROP	322.779	280.874	41.906
4.13	Vergader centrum	427.029	421.706	5.323
4.14	B&O WILMA	386.554	236.475	150.079
4.15	Oracle TECH	1.888.823	1.888.823	-
4.16	Oracle Contract mgnt	76.486	59.567	16.919
4.17	Omgevingswet	-	467.005	-467.005
4.18	Programma Informatieveiligheid	553.102	438.056	115.046
4.19	Gartner Contractmanagement	76.243	74.618	1.624
		<b>4.729.115</b>	<b>4.847.487</b>	<b>-118.371</b>

Data

		Lasten raming 2017	Lasten raming 2016	Mutatie 2017 t.o.v. 2016
5.1	SAT-Data	-	-	-
5.2	Actueel Hoogte bestand Nederland	1.356.767	1.356.766	0
5.3	Beeld Materiaal	2.533.432	2.533.432	-0
		<b>3.890.199</b>	<b>3.890.198</b>	<b>0</b>

IHW

		Lasten raming 2017	Lasten raming 2016	Mutatie 2017 t.o.v. 2016
6.1	Doorontwikkeling Aquo-standaard	66.561	162.741	-96.180
6.2	Beheer en Onderhoud Aquo-standaard	219.682	173.907	45.775
6.3	Projecten tools Aquo/standaard	14.525	124.593	-110.068
6.4	Beheer en Onderhoud tools Aquo-standaard	14.525	14.214	311
6.5	Kaderstellende dienst	33.936	94.805	-60.868
6.6	Beheer en onderhoud Aquo-kit	283.867	193.008	90.859
6.7	Regie op informatiestromen	21.312	41.602	-20.289
6.8	Project realisatie Waterkwaliteitsportaal	-	-	-
6.9	Beheer en onderhoud Waterkwaliteitsportaal	362.577	311.745	50.832
6.10	Verkenner / vraagarticulatie	165.746	135.339	30.407
6.11	Programmabureau / Servicedesk	250.587	221.716	28.870
6.12	Analysefase Waterveiligheid	-	-	-
6.13	Kaderrichtlijn Marien in WKP	4.525	29.495	-24.970
6.14	Digigids	25.452	25.421	31
6.15	Biologie	11.312	27.121	-15.809
6.16	IHW vanaf 2016	-	-	-
6.17	PvA Richtlijn Overstromingsrisico's	4.525	4.214	311
6.18	Realisatie Waterveiligheid	947.346	1.800.000	-852.654
		<b>2.426.478</b>	<b>3.359.921</b>	<b>-933.443</b>