



Het Waterschapshuis

Actualisatie Begroting 2016

Het Waterschapshuis

Versie 11-04-2016 t.b.v. AB van <DATUM>

Kenmerk: <VOLGT>

Inhoudsopgave

1	Voorwoord	4
2	Leeswijzer	6
3	Begroting in één oogopslag	7
4	Financiële analyse	8
5	Programma 1 Instandhouding	9
5.1	Wat willen we bereiken?	9
5.2	Relevante beleidskaders	9
5.3	Ontwikkelingen 2016	10
5.4	Wat gaan we daarvoor doen?	11
5.5	Wat mag het kosten?	11
6	Programma 2 Nog beschikbare capaciteit	13
6.1	Wat willen we bereiken?	13
6.2	Relevante beleidskaders	13
6.3	Wat gaan we daarvoor doen?	13
6.4	Ontwikkelingen 2016	13
6.5	Wat mag het kosten?	14
7	Programma 3 Bedrijfsfuncties	15
7.1	Wat willen we bereiken?	15
7.2	Relevante beleidskaders	15
7.3	Verwachte business cases bij dit programma	16
7.4	Wat gaan we daarvoor doen?	16
7.5	Wat mag het kosten?	18
8	Programma 4 Uitvoering: Diensten	19
8.1	Wat willen we bereiken?	19
8.2	Relevante beleidskaders	20
8.3	Verwachte business cases bij dit programma	20
8.4	Wat gaan we daarvoor doen?	20
8.5	Wat mag het kosten?	23
9	Programma 5 Diensten Data	24
9.1	Wat willen we bereiken?	24

9.2	Relevante beleidskaders	24
9.3	Business cases bij dit programma	24
9.4	Wat gaan we daarvoor doen?	25
9.5	Wat mag het kosten?	25
10	Programma 6 Informatiehuis Water	27
10.1	Wat willen we bereiken?	27
10.2	Relevante beleidskaders	27
10.3	Business cases bij dit programma	28
10.4	Wat gaan we daarvoor doen?	28
10.5	Wat mag het kosten?	30
11	Paragrafen	31
11.1	Paragraaf: Ontwikkelingen sinds het vorige begrotingsjaar	31
11.2	Paragraaf: Uitgangspunten en normen	32
11.3	Paragraaf: Incidentele baten en lasten	32
11.4	Paragraaf Kostentoerekening	32
11.5	Paragraaf: Onttrekkingen aan overige bestemmingsreserves en voorzieningen	34
11.6	Paragraaf: Weerstandvermogen	34
11.7	Financiering	36
11.8	Verbonden partijen	37
11.9	Bedrijfsvoering	37
12	Begroting naar programma's	39
13	Begroting naar kosten – en opbrengstensoorten	40
14	Bijlagen	41
14.1	Bijlage 1 Overzicht formatie en capaciteit	41
14.2	Bijlage 2 Begroting hulp en hoofdkostenplaatsen	42
14.3	Bijlage 3 Verdeelsleutels	44
14.4	Bijlage 4 Bijdragen per waterschap	45
14.5	Bijlage 5 Totaal bijdragen 2016 nieuw t.o.v. 2016 vastgesteld	54
14.6	Bijlage 6 Berekening merendeelcriterium (werk voor derden)	57
14.7	Bijlage 7 Mutatie per programma 2016 nieuw t.o.v. 2016 vastgesteld	58

1 Voorwoord

Voor u ligt de geactualiseerde programmabegroting 2016 van Het Waterschapshuis. Deze begroting maakt inzichtelijk op welke wijze het Waterschapshuis de in 2016 gestelde doelen wil realiseren en welke financiële middelen hiermee gemoeid zijn.

Omdat begin 2015 nog niet te overzien was hoe alle veranderingen van HWH naar de gewenste vorm van HWH 2.0 zouden uitpakken, is er voor gekozen om de op 2 juli 2015 vastgestelde begroting van 2016 een kopie te laten zijn van die van 2015. Er is toen aangekondigd om begin 2016 met een gewijzigde begroting te komen aangepast aan de actualiteit.

De structuur van de begroting blijft in 2016 onveranderd. Wel zijn de eerste stappen ten aanzien van de inrichting van de organisatie en de afbouw van de flexibele schil op basis van vrijwillige flexibilisering verwerkt.

De begroting 2016 stijgt met € 4,0 mln wat veroorzaakt wordt door een toename met nieuwe producten, een herberekening van de tarieven (€ 4,4 mln) en een daling met bestaande producten en beschikbare capaciteit (€ 0,4 mln). In bijlage 3 is te zien wat het effect hiervan op de bijdrage per waterschap is.

De begroting 2016 is gebaseerd op recente inzichten en veranderingen.

1. Door het succes van het programma Vrijwillige Flexibilisering neemt het aantal flexibele uren (uren waarvoor nog geen project is) snel af. Consequentie hiervan is:
 - a. Wanneer er een nieuw project start, is er geen "potje flexibele uren" meer van waaruit dit project kan worden betaald. Ieder nieuw project leidt tot een begrotingswijziging;
 - b. Wanneer de juiste mens op de juiste rol wordt geplaatst, zal de kwaliteit van het resultaat van de projecten moeten stijgen;
 - c. Op dit moment kunnen de waterschappen niet altijd de juiste mens leveren en moet vaker worden ingehuurd. De uurtarieven van inhuur zijn hoger dan bij inleen en zijn stijgende (markt herstelt zich). Daarbij komt dat over inhuur per definitie BTW moet worden betaald. Het resultaat is dat de gemiddelde uurtarieven stijgen (zie paragraaf 11.4 kostentoekening);
2. De Oprachtgeverstafel HWH heeft, ondersteund door het I-platform en HWH, voor het eerst een Meerjarenprogramma (MJP) opgesteld. In dit MJP zijn de lopende programma's en projecten, de verplichte opgaven en de wensen van waterschappen op het gebied van informatievoorziening en ICT samengebracht en geprioriteerd. Het MJP is inmiddels onder alle waterschappen verspreid. Het MJP geeft kaders en houvast voor de waterschappen zodat duidelijk is wat er de komende jaren staat te gebeuren. Maar ook voor HWH is het een belangrijk document:
 - a. Het verschaft inzicht op welke onderwerpen de omgevingsmanagers zich moeten richten;
 - b. Het geeft inzicht in de toekomstige benodigde capaciteit voor zowel de uit te voeren business cases als de projecten en beheeractiviteiten;
3. De systematiek van begroten en rapporteren is echter niet op het MJP aangepast. Alleen die projecten waarvan duidelijk is wie aan die projecten deelnemen en wat er moet worden opgeleverd (DVO en Uitvoeringstoets beschikbaar) zijn in de begroting verwerkt;
4. De business case vormt de aanloop voor een project. Binnen HWH wordt onderscheid gemaakt door business cases voor de waterschappen en business cases voor derden.

- a. Voor het maken van business cases voor de waterschappen is een apart budget beschikbaar. De business cases voor de waterschappen staan hierdoor niet afzonderlijk vermeld in deze begroting.
Wanneer zo een business case wordt uitgevoerd, die door de Opdrachtgeverstafel als collectief is geormerkt, dan wordt deze bekostigd uit dit budget. De facultatieve business cases worden door de deelnemende waterschappen betaald.
- b. De business cases voor derden staan onder toezicht van derden en hiervoor zijn ook derden geldstromen beschikbaar. Deze business cases staan wel in deze begroting vermeld. Zodat helder is dat het percentage werken voor derden (20%) niet wordt overschreden.

In de gewijzigde begroting 2016 zijn de volgende aanpassingen verwerkt, te weten:

- Aanpassing formatie indeling als gevolg van vrijwillige flexibilisering;
- Herberekening uurtarieven n.a.v. een gewijzigde verdeling eigen personeel, inleen en inhuur;
- Invoering Integraal projectmanagement (IPM);
- Verschuiving binnen beschikbare capaciteit van flexibele uren naar mobiliteit;
- Beschikbaar stellen van hulpmiddelen om mobiliteit te bevorderen;
- Getekende dienstverleningsovereenkomsten;
- Actuele capaciteitsplanning per project.

Door het uitblijven van een oplossing voor het BTW vraagstuk zijn voor 2016 alle inleen- en inhuurtarieven inclusief BTW. Zodra er een formeel akkoord is van de Belastingdienst inzake het BTW vrij samenwerken van HWH met de waterschappen zullen de kosten hierop worden aangepast.

Met de actualisatie van de begroting 2016 wordt de volgende stap gezet naar de gewenste organisatie, waarbij, binnen de kaders van de te nemen besluiten, meer accent komt te liggen op het zijn van een expertorganisatie waar kennis van ICT, Waterschappen en Projectleiding geborgd moet zijn.

In 2016 zal het programma vrijwillige flexibilisering worden voortgezet en zoveel mogelijk worden afgerond. De praktijk leert dat mobiliteit ondersteunende maatregelen nodig zijn om van dit programma een succes te maken.

In de begroting is helder onderscheid gemaakt tussen de instandhouding en overige programma's. Instandhouding betreft programma 1 en 2. Programma 3 t/m 6 geven inzicht in de producten en projecten op basis van de afgesloten dienstverleningsovereenkomsten.

Een meer gedetailleerde analyse is opgenomen in hoofdstuk 4

2 Leeswijzer

De opbouw van de begroting 2016 is als volgt.

In hoofdstuk 3 en 4 wordt een algemeen beeld geschetst van de financiële en inhoudelijke ontwikkelingen. Deze hoofdstukken vormen een bestuurlijke samenvatting van de begroting.

In hoofdstuk 5 tot en met 10 worden de begrotingsprogramma's uitgewerkt. Dit betreft het programma Instandhouding, Nog beschikbare capaciteit, Bedrijfsfuncties, Diensten, Data, IHW.

Per Programma wordt een vaste opzet gehanteerd volgens de bekende 3 W vragen:

- Wat willen we bereiken?
- Wat gaan we daarvoor doen?
- Wat mag het kosten?

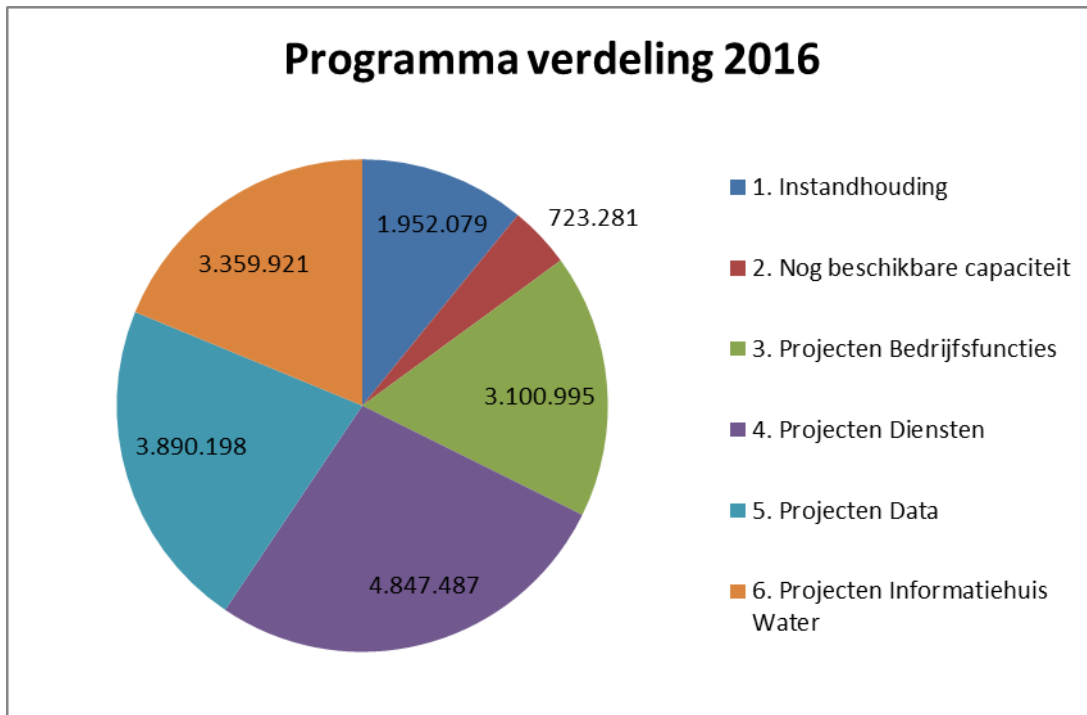
Per programma wordt een meerjarenraming weergegeven van de te verwachten begrote bedragen over meerdere jaren.

In hoofdstuk 11 zijn de wettelijk verplichte paragrafen opgenomen. Deze paragrafen geven een dwarsdoorsnede van de begroting. Hierin zijn onder andere de begrotingsuitgangspunten opgenomen, de risico-inventarisatie en de ontwikkelingen in de bedrijfsvoering.

In de verdere hoofdstukken en bijlagen treft u diverse overzichten aan, waaronder de begroting per kostenplaats en de overzichten met bijdragen per product/per waterschap.

3 Begroting in één oogopslag

De opbouw van de gewijzigde begroting 2016 wordt in onderstaande cirkeldiagram in hoofdlijn weergegeven. De analyse ten opzichte van de eerder vastgestelde begroting 2016 wordt in hoofdstuk 4 weergegeven.



4 Financiële analyse

In deze paragraaf worden de mutaties tussen de vastgestelde begroting 2016 en de geactualiseerde begroting 2016 toegelicht. De begroting stijgt met €4.057.935.

Programma	Lasten raming 2016 Nieuw	Lasten raming 2016	Mutatie wijziging 2016
1. Instandhouding	1.952.079	1.736.179	215.901

Een aantal vacatures op de vaste kern en instandhouding worden door externe inhuur ingevuld wat de stijging van de kosten, stijging van het tarief van de vaste kern, veroorzaakt.

Programma	Lasten raming 2016 Nieuw	Lasten raming 2016	Mutatie wijziging 2016
2. Nog beschikbare capaciteit	723.281	600.000	123.281

Het aantal mobiliteit uren zijn toegenomen en het tarief is gestegen.

Programma	Lasten raming 2016 Nieuw	Lasten raming 2016	Mutatie wijziging 2016
3. Projecten Bedrijfsfuncties	3.100.995	2.493.834	607.161
4. Projecten Diensten	4.847.487	3.913.296	934.190
5. Projecten Data	3.890.198	3.809.951	80.247
6. Projecten Informatiehuis Water	3.359.921	1.262.766	2.097.154
	15.198.601	11.479.848	3.718.753

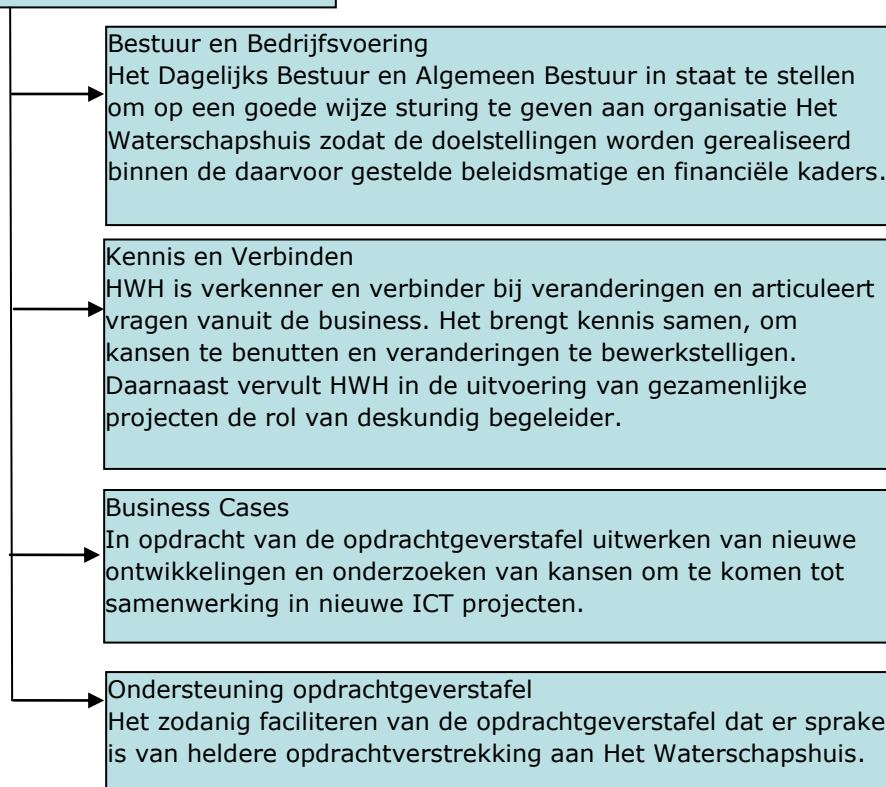
In bijlage 7 is de mutatie per product weergegeven en in de programma's wordt een verdere toelichting gegeven.

Programma	Lasten raming 2016 Nieuw	Lasten raming 2016	Mutatie wijziging 2016
1. Instandhouding	1.952.079	1.736.179	215.901
2. Nog beschikbare capaciteit	723.281	600.000	123.281
Projecten	15.198.601	11.479.848	3.718.753
	17.873.962	13.816.027	4.057.935

5 Programma 1 Instandhouding

5.1 Wat willen we bereiken?

Het programma instandhouding betreft de basisinfrastructuur van Het Waterschapshuis, waarvan de kosten niet worden toegerekend aan taken en waarvan de kosten worden gedragen door alle deelnemers.



5.2 Relevante beleidskaders

Het programma wordt uitgevoerd binnen de volgende interne en externe beleidskaders:

Omschrijving	Jaar
Wet Gemeenschappelijke Regelingen	2015
Gemeenschappelijke regeling Het Waterschapshuis	2015
Verordening Beleids- en verantwoordingsfunctie	2015
Controleverordening	2012
Treasurystatuut	2012
Dienstverleningshandvest	2015
Verfijning Flexibilisering	2015

Omschrijving	Jaar
Reorganisatieplan, sociaal plan	2014

5.3 Ontwikkelingen 2016

Na de besluitvorming over de gewijzigde Gemeenschappelijke regeling, het vaststellen van het dienstverleningshandvest en de model dienstverleningsovereenkomst (DVO), zijn in 2015 de werkprocessen en de besluitvormingsprocedures conform deze regels ingericht. In 2015 is een deel van de deelname overeenkomsten omgezet in dienstverleningsovereenkomsten en zijn de bijbehorende uitvoerend overleggen benoemd en in werking getreden. Een restgroep wordt in 2016 afgewerkt.

Met ingang van maart 2015 zijn de plaatsingen definitief geworden. Daarbij zijn medewerkers geplaatst in de vaste kern of flexibele schil. Eén persoon is niet geplaatst en één persoon is boventallig gesteld. Vervolgens is samen met de waterschappen in mei 2015 een flexibiliseringsprogramma opgesteld en uitgevoerd. Dit is in december 2015 aangescherpt met het programma Verfijning Flexibilisering. Zo wordt er, in samenwerking met de waterschappen en derden, sterk op gestuurd om de flexibele schil in 2016 echt flexibel te maken.

In 2015 is besloten om de programma en projecten organisatie, net zoals bij veel waterschappen en Rijkswaterstaat op te zetten volgens de principes van Integraal Projectmanagement (IPM). Met als doel:

- Mens- resultaatgericht werken (Kwaliteitsverbetering)
 - Juiste teamsamenstelling, juiste mens in de juiste rol (Kwaliteit)
 - Mens als bepalende factor
 - Duidelijke resultaat afspraken
 - Ook oog voor teamontwikkeling en persoonlijke ontwikkeling
- Besluitvorming altijd gezamenlijk op basis van vakkennis en informatie uit de omgeving
- Besluitvorming kan niet bij één persoon liggen (besluitvorming vanuit "verschillende rollen")
- Teamsamenstelling gebaseerd op acceptatie, open communicatie, gelijke verwachtingen en voldoende outillering

5.4 Wat gaan we daarvoor doen?

Naam	Omschrijving
Bestuur en Bedrijfsvoering	Het voorbereiden en faciliteren van de vergaderingen van het Algemeen Bestuur en het Dagelijks Bestuur Laten opstellen van uitvoeringstoetsen en opstellen DVO's Via de bedrijfsvoering (Financiën, HRM, Juridisch, P&O, Facilitair) ondersteunen van de primaire processen.
Kennis en Verbinden	HWH is verkenner en verbinder bij veranderingen en articuleert vragen vanuit de business. Het brengt kennis samen, om kansen te benutten en veranderingen te bewerkstelligen. Daarnaast vervult HWH in de uitvoering van gezamenlijke projecten de rol van deskundig begeleider. Het i-platform wordt ondersteund o.a. in het opstellen van een meerjarenprogramma en algemene zaken als referentiearchitectuur van de waterschappen, WILMA, etc.
Business Cases	Activiteiten die, in opdracht van de opdrachtgeverstafel, uitgevoerd worden tot en met de definitieve besluitvorming over de business cases.
Ondersteuning opdrachtgevers-tafel	Vorbereiden en faciliteren van vergaderingen van de opdrachtgeverstafel.

5.5 Wat mag het kosten?

1. Programma Instandhouding	2016 (Juli)	2016	2017	2018	2019	2020
Bestuur en Bedrijfs voering	1.299.994	1.427.766	1.029.430	1.029.430	1.029.430	1.029.430
Kennis en Verbinden	204.293	291.822	188.093	188.093	188.093	188.093
Business case	216.508	213.981	243.181	243.181	243.181	243.181
Opdracht geverstafel	15.384	18.511	24.475	24.475	24.475	24.475
	1.736.179	1.952.079	1.485.179	1.485.179	1.485.179	1.485.179

Het budget Business Cases is bestemd voor de, door de opdrachtgeverstafel, als collectief geormerkte business cases. Business cases die facultatief zijn worden conform loden deuren principe door de deelnemende waterschappen betaald.

De stijging in de begrote kosten wordt veroorzaakt door de stijging van de gemiddelde uurtarieven door meer inhuur (en minder vaste medewerkers) en BTW op inleen en inhuur die in 2016 en later wordt doorberekend (zie paragraaf 11.4).

Nieuw voor 2016 is dat onder de noemer Kennis en Verbinden naast de omgevingsmanagement activiteiten ook kennis en verbindingssessie zullen worden georganiseerd. De daling van Kennis en Verbinden in 2017 en later wordt veroorzaakt door, die uren die ten gunste komen van de programma's of projecten daar ook door te belasten (loden deuren principe).

Vooralsnog wordt ervoor gekozen om dit middels een opslag per uur te doen. Maar in 2016 zullen de omgevingsmanagers en andere medewerkers die aan kennis en verbinding werken hun uren zo gedetailleerd als mogelijk registreren. Mocht blijken dat hun uren reëel aan projecten en programma's kunnen worden toegekend dan zal in de toekomst voor directe toewijzing worden gekozen i.p.v. een opslag per uur.

6 Programma 2 Nog beschikbare capaciteit

6.1 Wat willen we bereiken?

Op het programma beschikbare capaciteit worden begrotingstechnisch de uren van personele capaciteit geraamd die binnen de formatie van Het Waterschapshuis aanwezig zijn maar nog niet toegerekend is aan projecten.

Flexibele uren
Het begroten van uren van formatie die nog niet aan projecten zijn toegerekend. De doelstelling is om uren zo laag mogelijk te houden

Mobiliteit
De definitie van programma Mobiliteit is aangepast. Naast het rammen van de kosten van personeel dat niet geplaatst is, is ook het personeel dat op basis van vrijwilligheid meewerkt aan flexibilisering in deze post opgenomen. Om hiermee voor iedereen duidelijk te hebben wat de echte beschikbare capaciteit voor projecten is.

6.2 Relevante beleidskaders

Niet van toepassing.

6.3 Wat gaan we daarvoor doen?

Naam	Omschrijving
Flexibele uren	Het begroten van uren van formatie die nog niet aan projecten zijn toegerekend.
Mobiliteit	De definitie van Mobiliteit is aangepast en uitgebreid. Naast het rammen van de kosten van personeel dat niet geplaatst is, is ook het personeel dat op basis van vrijwilligheid meewerkt aan flexibilisering in deze post opgenomen. Om hiermee voor iedereen duidelijk te hebben wat de echte beschikbare capaciteit voor projecten is.

6.4 Ontwikkelingen 2016

De intentie van HWH 2.0 volgend is in de loop van 2015 invulling gegeven aan de stelling:

*Juiste teamsamenstelling, juiste mens in de juiste rol
(Het gaat om Kwaliteit)*

Hierdoor is aan een aantal mensen die wel waren geplaatst maar niet volledig konden voldoen aan de in de projecten gevraagde competenties, dan wel aangaven aan een nieuwe uitdaging toe te zijn, op basis van vrijwilligheid in een pool geplaatst om begeleid te worden naar een opdracht

buiten Het Waterschapshuis. Voor de begroting 2016 zijn deze uren, die dus in principe niet beschikbaar zijn voor programma's, duidelijker zichtbaar verplaatst van Flexibele uren naar Mobiliteit. Er is een team samengesteld om deze mensen gericht te ondersteunen in de volgende stap in hun carrière. In het plan Verfijning flexibilisering is voorgesteld om hiervoor extra middelen vrij te maken. Aanvullend is in het jaarverslag 2015 aan het Algemeen Bestuur voorgesteld om de reservering HWH 2.0 te verhogen ter dekking van deze te verwachten extra kosten.

6.5 Wat mag het kosten?

2. Programma Nog beschikbare capaciteit	2016 (Juli)	2016	2017	2018	2019	2020
Flexibele uren	500.000	154.302	143.915	143.915	143.915	143.915
Mobiliteit	100.000	568.979	-	-	-	-
	600.000	723.281	143.915	143.915	143.915	143.915

Doordat bij het samenstellen van de begroting wordt gewerkt met een gemiddelde prijs per uur (zie paragraaf 11.4 voor de uitwerking), stijgen hier de kosten van het programma Nog beschikbare capaciteit.

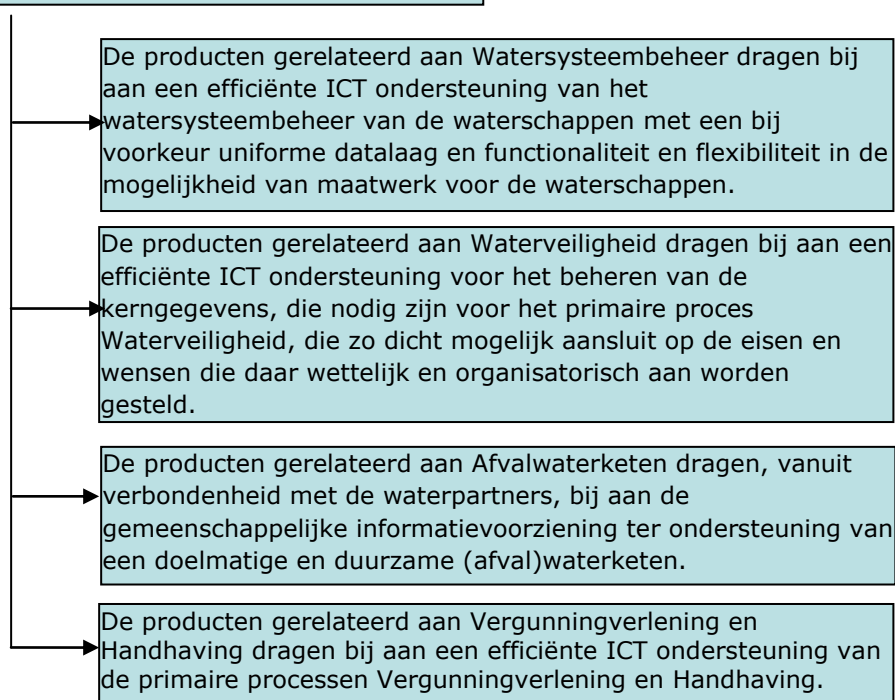
Er is voor gekozen om de uren van medewerkers die wel waren geplaatst maar niet volledig konden voldoen aan de in de projecten gevraagde competenties, dan wel aangaven aan een nieuwe uitdaging toe te zijn, over te hevelen van Flexibele uren naar Mobiliteit. Hierdoor is duidelijk hoeveel uren er echt nog beschikbaar is voor nieuwe projecten. Het aantal uur mobiliteit stijgt hierdoor van 1400 uur naar 5975 uur (4,3 FTE). Daarnaast is het tarief waarmee wordt gerekend, aangepast (zie paragraaf 11.4).

7 Programma 3 Bedrijfsfuncties

7.1 Wat willen we bereiken?

Onderstaand worden de visie en doelstellingen van het programmaplan Bedrijfsfuncties weergegeven.

Het Waterschapshuis draagt bij aan efficiënte ICT ondersteuning op de bedrijfsfuncties watersysteembeheer, waterveiligheid, afvalwaterketen en vergunning en handhaving.



7.2 Relevante beleidskaders

Het programma wordt uitgevoerd binnen de volgende interne en externe beleidskaders:

Omschrijving	Jaar
Waterwet	2009
Kader richtlijn water (KRW)	2013
Bestuursakkoord Water	2011
Waterschaps Informatie- en Logisch model Architectuur (WILMA)	2012
Waterschaps Beveiligingsbeleid	2013
Omgevingswet	2018

7.3 Verwachte business cases bij dit programma

De business case vormt de aanloop voor een project. Binnen HWH wordt onderscheid gemaakt door business cases voor de waterschappen en business cases voor derden.

- Voor het maken van business cases voor de waterschappen is een apart budget beschikbaar. De business cases voor de waterschappen staan hierdoor niet afzonderlijk vermeld in deze begroting.
Wanneer zo een business case wordt uitgevoerd die door de opdrachtgeverstafel als collectief is geormerkt dan wordt deze bekostigd uit dit budget. De facultatieve businesscases worden door de deelnemende waterschappen betaald.
- De business cases voor derden staan onder toezicht van derden en hiervoor zijn ook derden geldstromen beschikbaar. Deze business cases staan wel in deze begroting vermeld. Zodat helder is dat het percentage werken voor derden (20%) niet wordt overschreden.

7.4 Wat gaan we daarvoor doen?

Naam	Omschrijving en ontwikkelingen
B&O DAMO Keringen	<p>Loopt vanaf oktober 2015</p> <p>Voor de voorziening wordt het beheer, onderhoud, contractmanagement en het functioneel beheer voor de doorontwikkeling gecoördineerd richting leverancier en waterschappen.</p> <p>Deze set maakt het onder andere mogelijk de gegevens die nodig zijn voor het Wettelijk Beoordelings Instrumentarium 2017 (WTI), het nHWBP, de Dijk analyse module (DAM) en de Zorgplicht vast te leggen en te ontsluiten.</p>
Project DAMO-Transport	<p>Het vastleggen van informatie betreffende de ligging van de vrijverval- en persleidingen van de waterschappen wordt vastgelegd in waterschapsdatabases en gekoppeld aan GIS systemen alsmede externe partijen ten behoeve van de Inspire/WION verplichtingen. Hiermee wordt een moderne opvolger van IRIS-LIS gerealiseerd.</p> <p>De realisatie van DAMO Transport is op verzoek van het Uitvoerend Overleg in 2015 gepauzeerd in afwachting van de resultaten van de BC Rioleringsinformatie. Hierin wordt de samenwerking met Rioned gezocht. Streven is om het project in 2016 op te leveren.</p>
B & O DAMO transport	<p>Het beheer en onderhoud start na het opleveren van het project in 2016.</p>

Naam	Omschrijving en ontwikkelingen
B & O DAMO Watersysteem	<p>Voor de voorziening wordt het beheer , onderhoud, contractmanagement en het functioneel beheer voor de doorontwikkeling gecoördineerd richting leverancier en waterschappen.</p> <p>DAMO Watersysteem maakt het de deelnemende waterschappen mogelijk om hun gegevens uniform op te slaan. Daarmee is de verzamelde informatie gebruiksvriendelijk en efficiënt beschikbaar voor de eigen primaire bedrijfsprocessen. Daarnaast zijn de gegevens beter en eenvoudiger uit te wisselen met andere waterschappen en met derden. Met de database DAMO Watersysteem zijn de waterschappen volledig voorbereid op de Basisregistratie Grootchalige Topografie (BGT).</p>
B & O Nationale Databank Flora en Fauna (NDFF)	Kassiersfunctie en gebruikersoverleg faciliteren (geen functioneel beheer).
BVZ	Bedrijfsvergelijking Zuiverings Beheer. In 2015 is de uitvraag geactualiseerd en, voor het onderwerp "Functioneren Installaties", gekoppeld aan Z-info. Zodoende kan in 2016 de BVZ over 2015 uitgevoerd worden. Verder wordt beheer en contractmanagement uitgevoerd.
B & O De Digitale Watertoets	Verwezenlijken visie op De Digitale watertoets met betrekking tot moderniseren en zorgen voor goede Beheer en onderhoud ondersteuning richting de afnemers. Het centrale beheer en de doorontwikkeling van de voorziening De Digitale Watertoets bespaart kosten en levert een bundeling van de kennis t.o.v. meerdere individuele/regionale implementaties/contracten.
Z-info	De deelnemende waterschappen zijn aangesloten en goed op weg met configuratie en rapportage. HWH zorgt voor stabiliteit en continuïteit door: Centraal Functioneel Beheer ten behoeve van gebruikersondersteuning, Contract Management, doorontwikkelen functionaliteit (van requirement management tot testen en releases), verder ontsluiten van informatie ook van en naar externe partijen (BVZ, slibregistratie- en transport systemen). In 2016 wordt een nieuwe hostingpartij gecontracteerd.
Project SAW@	In 2015 is het project afgerond en zal de applicatie in beheer worden genomen. In 2016 gaat een volgwaterschap ook deelnemen in het project.
SAW@ personele inzet	De personele inzet vanuit HWH die niet via het project van RWS maar rechtstreeks aan de waterschappen wordt doorbelast.
B&O SAW@	De beheersfase van Saw@
Aanvullend project SAW@	Eventuele aanvullende projecten gerelateerd aan Saw@ (nog niet begroot)
B & O Vangst-registratie	Landelijk systeem voor de registratie, planning en beheer muskusratten bestrijding. HWH verzorgt beheer , onderhoud, contractmanagement en het functioneel beheer voor de doorontwikkeling gecoördineerd richting leverancier en bestrijdingsorganisaties.
B & O Digitale Aangifte Bedrijven	Aangifte voor zuiveringsheffing en/of verontreinigingsheffing. Verlenging beheer en onderhoud van dit systeem. Er worden geen grote wijzigingen voorzien voor 2016.

7.5 Wat mag het kosten?

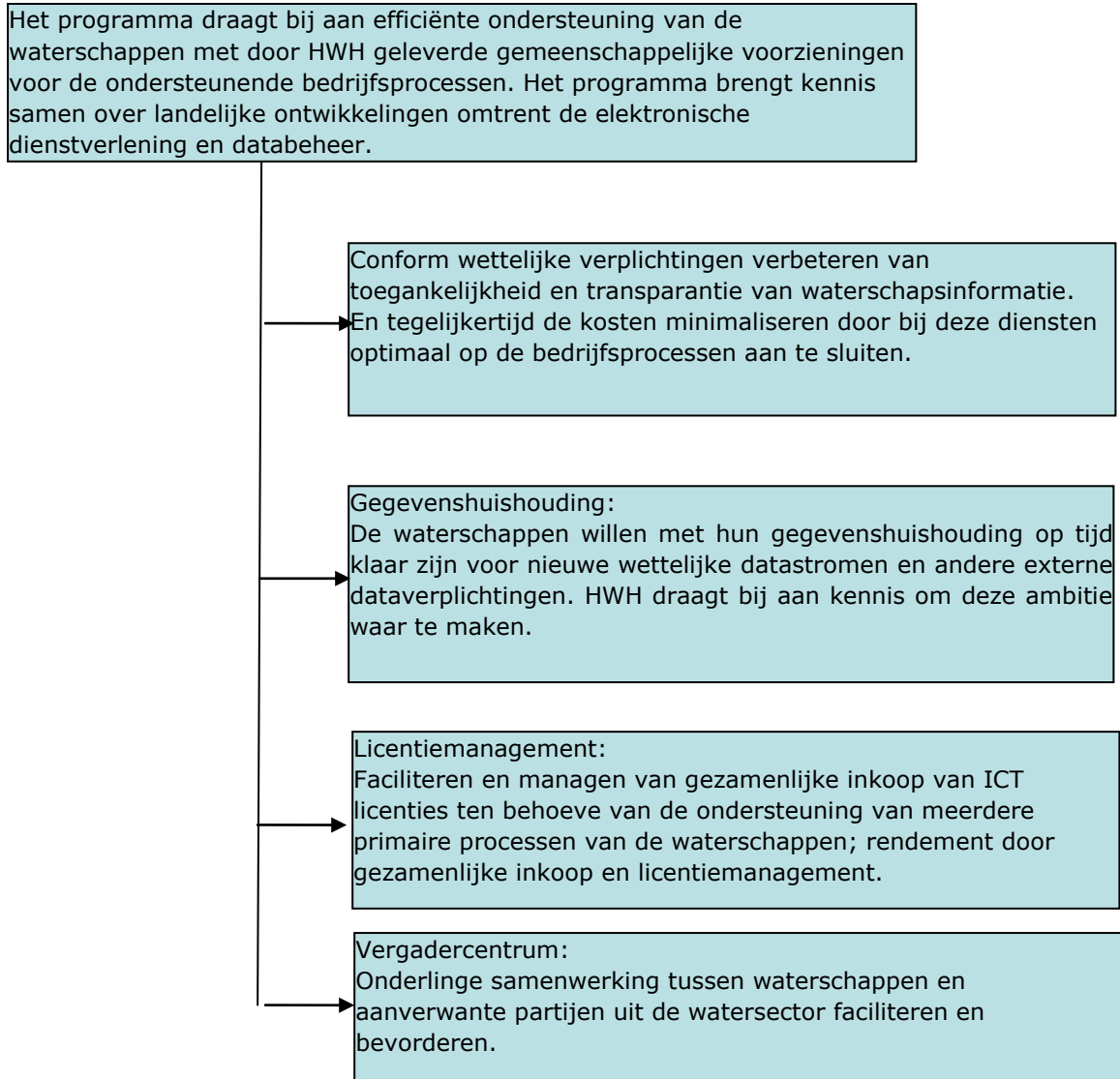
3. Programma Bedrijfsfuncties	2016 (Juli)	2016	2017	2018	2019	2020
De Digitale Watertoets	259.744	266.799	278.723	278.723	278.723	278.723
NDFP	306.543	307.196	308.461	308.461	308.461	308.461
DAMO Water systeem	109.087	107.342	111.336	111.336	111.336	111.336
Vangst registratie	68.131	72.298	79.206	79.206	79.206	79.206
Z-info	956.648	1.020.043	1.126.863	1.126.863	1.126.863	1.126.863
BVZ	82.754	80.973	113.785	113.785	113.785	113.785
Digitaal Aangifte bedrijven	43.026	43.912	45.241	45.241	45.241	45.241
Project SAW@	-	156.001	-	-	-	-
SAW@ Personele inzet HWH	0	235.200	235.200	235.200	235.200	235.200
B&O SAW@	416.211	540.734	600.000	600.000	600.000	600.000
Aanvullend project SAW@	-	PM	PM	PM	PM	PM
Project DAMO Keringen	-0	0	-	-	-	-
B&O DAMO Keringen	159.650	159.984	179.189	179.189	179.189	179.189
Project DAMO Transport	-0	0	-	-	-	-
B&O DAMO Transport	92.038	89.934	123.749	123.749	123.749	123.749
DAMO metingen Keringen		20.579	26.311	26.311	26.311	26.311
	2.493.834	3.100.995	3.228.064	3.228.064	3.228.064	3.228.064

De begroting stijgt door met name door project SAW@ € 156.001 (extra deelnemende waterschap in het project), een stijging van B & O SAW@ € 124.163 en met het ramen van de personele inzet van HWH op SAW@ € 235.200. In bijlage 7 worden de verschillen per product weergegeven.

8 Programma 4 Uitvoering: Diensten

8.1 Wat willen we bereiken?

Onderstaand worden de visie en doelstellingen van het programmaplan Diensten weergegeven.



8.2 Relevante beleidskaders

Het programma wordt uitgevoerd binnen de volgende interne en externe beleidskaders:

Omschrijving	Jaar
ISO/IEC 9126 kwaliteitsnorm voor onderhoudbaarheid van informatievoorzieningen	Recentste versie
HWH Waterschaps Informatie- en Logisch Model Architectuur (WILMA)	Recentste versie
Europese Kader richtlijn INSPIRE,	2009
Wet Elektronische Bekendmaking	2014
Regeling elektronische bekendmaking en beschikbaarstelling regelgeving decentrale overheden	2008
Bekendmakingswet	2015
Visie Digitale Overheid 2017	2013
Verklaring 'Betere dienstverlening, minder administratieve lasten met de elektronische overheid!'	2006
Nationaal Uitvoeringsprogramma Dienstverlening en e-overheid	2008

8.3 Verwachte business cases bij dit programma

Business Cases. De business case vormt de aanloop voor een project. Binnen HWH wordt onderscheid gemaakt door business cases voor de waterschappen en business cases voor derden.

- Voor het maken van business cases voor de waterschappen is een apart budget beschikbaar. De business cases voor de waterschappen staan hierdoor niet afzonderlijk vermeld in deze begroting.
Wanneer zo een business case wordt uitgevoerd die door de opdrachtgeverstafel als collectief is geormerkt dan wordt deze bekostigd uit dit budget. De facultatieve businesscases worden door de deelnemende waterschappen betaald.
- De business cases voor derden staan onder toezicht van derden en hiervoor zijn ook derden geldstromen beschikbaar. Deze business cases staan wel in deze begroting vermeld. Zodat helder is dat het percentage werken voor derden (20%) niet wordt overschreden.

8.4 Wat gaan we daarvoor doen?

Naam	Omschrijving en ontwikkelingen
Gegevens-huishouding	Is een programma dat de regie krijgt op de ontwikkeling van de uniformering van de Algemene Waterschapssets en waterschappen naar behoefte ondersteunt bij het professionaliseren van de eigen gegevenshuishouding. Concreet vult HWH in 2016 twee themadagen in over dit onderwerp: Themadag 1: Kerngegevens het beheer van onze schatkist op 14 juni. Themadag 2: ervaringen delen met DAMO's (na de zomer)

Naam	Omschrijving en ontwikkelingen
Onderhoud en toegankelijk maken van WILMA	<p>De referentiearchitectuur WILMA is een product van de waterschappen. De doorontwikkeling van de WILMA is een onderdeel van het A&S programma. Dit programma wordt bepaald in overleg met de Waterschappen. HWH vervult hierbij een faciliterende, ondersteunende, coördinerende en adviserende rol. Tot het takenpakket van de HWH-architecten behoort o.a. het:</p> <ul style="list-style-type: none"> • regelen en faciliteren van vergaderingen, bijeenkomsten, workshops en opleidingen; • beheer en onderhoud WILMA-wiki; • verzorgen communicatie; • onderhouden van contacten en afstemming met landelijke architectuurgremia zoals van de NORA, Manifestgroep, Rijkswaterstaat, KING, IPO, ICTU en Logius.
B & O WION portaal	<p>Een centrale gezamenlijke voorziening waarmee de waterschappen voldoen aan de verplichtingen die de Wet Informatie-uitwisseling Ondergrondse Netten (WION) met zich mee brengt. Voor de voorziening wordt het beheer, onderhoud, contractmanagement en het functioneel beheer voor de doorontwikkeling gecoördineerd richting leverancier en waterschappen. Met het WION portaal voldoen de waterschappen aan de verplichtingen die de Wet Informatie-uitwisseling Ondergrondse Netten met zich meebrengt. In 2014 is het contract met de leverancier met vier jaar verlengd. In de begroting zijn activiteiten opgenomen voor het bewaken van de SLA.</p> <p>In 2016 wordt onderzoek verricht m.b.t. de overgang van WION naar WIBON (inclusief Bovengrondse leidingen). De verdere consequenties hiervan voor de begroting van 2016 zijn nog niet bekend.</p>
Geovoorziening	<p>Generieke voorziening (Geoportaal) voor het ontsluiten van ruimtelijke informatie (geo-data) aan derden. In 2016 zal het project Geovoorziening opgaan in de Centrale Distributielaag (CDL). In de meerjarenraming loopt dit project door tot 2020. Op het moment dat de overgang naar CDL heeft plaatsgevonden zal de begroting worden afgeraamd en CDL worden bijgeraamd.</p>
Project Centrale Distributielaag fase A en B	<p>De Centrale Distributielaag (voorheen Centrale Data laag) is het loket voor de data van de waterschappen voor wettelijke verplichte datalevering, maar ook voor het voldoen aan de Open Data ambitie van de waterschappen (Besluit UvW). Het project is 1/4/2015 gestart en fase A duurt tot september 2016. De eerste fase is tot aan de gunning. Aan deze fase nemen alle 22 waterschappen deel.</p>
B&O Centrale Distributielaag	<p>Het Waterschapshuis zorgt vanaf de oplevering voor het gebruiksbeheer, functioneel beheer, contractmanagement en doorontwikkeling van de Centrale Distributielaag. De verwachting is dat in de 2^e helft van 2016 de voorbereidingen zullen starten maar dat niet eerder dan eind 2016 het B&O ingaat.</p>
E-formulieren	<p>Elektronische formulieren online. Waterschappen hebben een gezamenlijk contract voor het leveren van elektronische (web) formulieren waarmee ze invulling geven aan taakstellingen uit het Nationaal UitvoeringsProgramma (NUP). HWH levert contractmanagement, functioneel beheer en organiseert het verplichte DIGID assessment.</p> <p>In 2016 wordt E-formulieren uitgefaseerd.</p>

Naam	Omschrijving en ontwikkelingen
B & O Nieuw Water- schapsNet	In 2014 is Nieuw WaterschapsNet het nieuwe gezamenlijke webcontent managementsysteem voor waterschappen in gebruik en in beheer genomen. Het Waterschapshuis zorgt voor het gebruiksbeheer, functioneel beheer en contractmanagement.
DROP: CVDR Publicatie regelge- ving & GVOP Publicatie bekend- makingen	<p>In het kader van landelijke ontwikkelingen worden in 2016 de beheeromgeving GVOP, Staatscourant en CVDR samengevoegd tot een beheeromgeving DROP</p> <p>CVDR: Online publiceren van regelgeving conform de Wet Elektronische Bekendmaking (WEB). De WEB verplicht alle decentrale overheden om hun regelgeving digitaal en geconsolideerd beschikbaar te stellen via de Centrale Voorziening Decentrale Regelgeving (CVDR). Het Waterschapshuis zorgt voor het gebruiksbeheer, contractmanagement en vraagsturing vanuit de waterschappen en vertegenwoordigt de waterschappen in de licentieraad alwaar overheidsbreed de doorontwikkeling en financiering van de voorziening wordt bepaald.</p> <p>GVOP: Online publiceren van officiële bekendmakingen conform de Wet Elektronische Bekendmaking. Met de GVOP kunnen overheden officiële bekendmakingen op het internet publiceren volgens de eisen uit de Wet elektronische bekendmaking (WEB). Papieren bekendmakingen zijn daardoor meestal niet meer nodig. Met het gebruik van de GVOP voldoen de waterschappen aan de wettelijke verplichting per 1 januari 2014 conform de WEB. Het Waterschapshuis zorgt voor het gebruiksbeheer, contractmanagement en vraagsturing vanuit de waterschappen en vertegenwoordigt de waterschappen in de licentieraad alwaar overheidsbreed de doorontwikkeling en financiering van de voorziening wordt bepaald.</p> <p>Landelijke ontwikkelingen: Samenvoegen van beheeromgeving GVOP, Staatscourant en CVDR. Aansluiten Gemeenschappelijke Regelingen aan GVOP conform wijziging wet gemeenschappelijke regelgeving. Koppelen aan backoffice decentrale overheden.</p>
e-HRM	Begin 2016 zijn 6 waterschappen met e-HRM in productie gegaan. In 2016 worden voorbereidingen getroffen voor de implementatie bij 8 waterschappen, zodat begin 2017 14 waterschappen e-HRM gebruiken.
Vergader- centrum	<p>Het continueren van de dienstverlening ten aanzien van het vergadercentrum:</p> <ul style="list-style-type: none"> • Inplannen vergaderzalen • Cateringfaciliteiten • Beheer en onderhoud vergadercentrum
Oracle TECH	Licenties Oracle TECH producten, een kassiersfunctie.
Oracle contract mgnt	Contractmanagement Oracle TECH

Naam	Omschrijving en ontwikkelingen
Omgevings wet	In 2015 is in samenwerking van de Unie van Waterschappen en Het Waterschapshuis middels een position paper onderzocht wat op korte termijn de benodigde capaciteit is die vanuit de waterschappen nodig is voor het programma Omgevingswet. Tevens is de mogelijke rol van HWH hierin benoemd. In de OGT van 29-1-2016 is inzet van 4900 uur goedgekeurd (deels betaald door het Rijk, deels door de waterschappen) om de Unie van Waterschappen in dit programma te ondersteunen.
Informatie veiligheid	De in 2015 geformuleerde opdracht betreft: <ul style="list-style-type: none"> Het onderhouden en beschikbaar stellen van het collectief opgebouwde instrumentarium; Het op peil houden van opgebouwde schaarse kennis en het actief onderhouden van het onderlinge netwerk; Het in samenwerking met RWS centraal onderbrengen van operationele taken, in een CERT-Water waaronder (informatie)crisis en incidentmanagement ter borging van het contractbeheer en de coördinatie in de samenwerking met RWS, sector en andere overheidslagen en leveranciers.
Gartner Contractmanagement	In 2015 is een raamovereenkomst met Gartner gesloten (Gartner for IT-professionals). Op grond hiervan hebben alle Waterschappen en HWH, in 2016 en 2017, toegang tot Gartner documenten en diensten. HWH voert hiervoor het contractmanagement uit.

8.5 Wat mag het kosten?

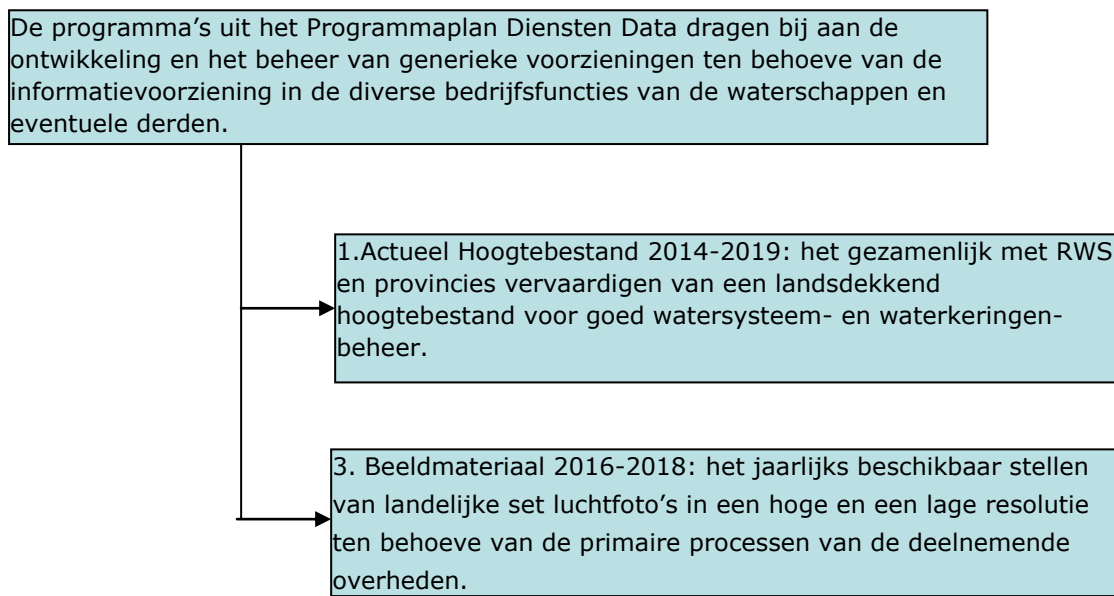
4. Programma Diensten	2016 (Juli)	2016	2017	2018	2019	2020
B&O WION portaal	21.949	23.576	26.014	26.014	26.014	26.014
B&O Geo voorziening	219.361	240.410	276.660	276.660	276.660	276.660
Project fase 1 Centrale Distributiel	0	0	-	-	-	-
Project fase 2 Centrale Distributiel	-0	0	-	-	-	-
B&O Centrale Datalaag	-			-	-	-
B&O INSPIRE	49.546	0	-	-	-	-
eHRM	373.750	374.188	395.302	395.302	395.302	395.302
Gegevens huishouding	63.740	0	-	-	-	-
E-formulieren	53.686	55.414	-	-	-	-
Nieuw WaterschapsNet	240.527	286.776	300.125	300.125	300.125	300.125
CVDR & GVOP	18.463	0	-	-	-	-
DROP	282.144	280.874	322.779	322.779	322.779	322.779
Vergader centrum	424.389	421.706	427.029	427.029	427.029	427.029
B&O WILMA	226.918	236.475	386.554	386.554	386.554	386.554
Oracle TECH	1.888.823	1.888.823	1.888.823	1.888.823	1.888.823	1.888.823
Oracle Contract mgnt	50.000	59.567	76.486	76.486	76.486	76.486
Omgevingswet		467.005	-	-	-	-
Programma Informatieveiligheid		438.056	553.102	553.102	553.102	553.102
Gartner Contractmanagement		74.618	76.243	76.243	76.243	76.243
	3.913.296	4.847.486	4.729.115	4.729.115	4.729.115	4.729.115

De stijging wordt vooral veroorzaakt door de nieuwe producten Omgevingswet (€ 467.005) en het programma Informatieveiligheid (€ 438.056). In bijlage 7 worden de verschillen per product weergegeven.

9 Programma 5 Diensten Data

9.1 Wat willen we bereiken?

Onderstaand worden de visie en doelstellingen van het programmaplan Diensten Data aangegeven.



9.2 Relevante beleidskaders

Het programma wordt uitgevoerd binnen de volgende interne en externe beleidskaders:

Omschrijving

Europese Kaderrichtlijn INSPIRE, BGT, KRW, WION, Waterwet

9.3 Business cases bij dit programma

Business cases	Omschrijving
3D data.nl	In de periode 2015-2019 worden de gelden uit kaartverkoop van AHN uit eerdere jaren ingezet voor innovatie. Dit moet lijden tot een nieuw programma: 3D data.nl. Voor dit traject is een aparte stuurgroep geformeerd uit de afzonderlijke stuurgroepen AHN en Beeldmateriaal. In een notitie aan de stuurgroep AHN en beeldmateriaal is het als volgt omschreven: <i>De nationale basisvoorziening '3D DATA NL' is een betrouwbare en actuele 3D basis voor een veelvoud aan toepassingen (stedelijke ontwikkeling, geluid energie, luchtkwaliteit, mobiliteit, etc.) bestaande uit landsdekkende 3D referentie data sets zoals luchtfoto's, hoogte informatie ten behoeve van de ontwikkeling en bijhouding van een 3D BGT, 3D BRT, 3D geologische ondergrond, 3D BAG etc. Belangrijke elementen in deze 3D basis laag vormen de landsdekkende data uit het AHN en Beeldmateriaal. Deze hoogte en ligingsgegevens hebben een sterke onderlinge relatie en</i>

Business cases	Omschrijving
	<p><i>afhankelijkheid. De ontwikkeling en bijhouding van betrouwbare en actuele 3D gegevens vraagt om afstemming en samenwerking tussen AHN en Beeldmateriaal.</i></p> <p>In de jaren 2016, 2017 en 2018 zal samen met Ministerie van I&M, RWS, Het Kadaster, vertegenwoordiging van de stuurgroepen van BM en AHN, gemeenten en koepelorganisaties richting gegeven worden aan de doorontwikkeling van de diensten data.</p>

9.4 Wat gaan we daarvoor doen?

In onderstaande tabel staan de gezamenlijke informatievoorzieningen van de bedrijfsfunctie Diensten Data die in beheer zijn bij Het Waterschapshuis.

Naam	Omschrijving en ontwikkelingen.
Actueel Hoogte bestand Nederland	Het meerjarenprogramma Actueel Hoogtebestand Nederland (AHN3) is het inwinprogramma waarbinnen in de periode van 2014 tot en met 2019 een landsdekkend hoogtemodel wordt ingewonnen. In 2016 worden de gebieden Noord Holland, en Drents Overijsselse Delta ingewonnen, waarmee 55% van Nederland gereed zal zijn. Vanaf 2016 zullen ook de laseraltimetrie projecten van RWS onder de AHN-organisatie worden uitgevoerd. Vanaf 2015 is het voor de deelnemers ook mogelijk gebruik te maken van de raamovereenkomst : specifieke projecten voor het inwinnen van hoogte-informatie worden onder de vlag van de AHN-organisatie uitgevoerd, waarbij per special afspraken met de vraagsteller worden gemaakt over prijs, inhoud en uitvoering van het project. Vanaf 2015 wordt de AHN3 data die gereed is, via PDOK beschikbaar gesteld als open data.
Beeldmateriaal	Dit betreft de samenwerking tot de gezamenlijke inkoop van beeldmateriaal door verschillende overheidsinstellingen. Samenwerkende partners: de Rijksoverheid (i.e.: Ministerie van Infrastructuur en Milieu (incl. Kadaster, Rijkswaterstaat en Prorail), Ministerie van Economische Zaken (incl. CBS), Ministerie van Defensie, Ministerie van Veiligheid en Justitie, de Nationale Politie, de provincies, De gasunie, Staatsbosbeheer, een aantal gemeenten en de waterschappen. HWH is verantwoordelijk voor inkoop en leveranciers-management. De contracten voor de inwinning zijn voor de jaren 2016, 2017 en 2018 getekend (BM3).

9.5 Wat mag het kosten?

5. Programma Data	2016 (Juli)	2016	2017	2018	2019	2020
SAT-Data	0	0	-	-	-	-
Actueel Hoogte bestand Nederland	1.276.519	1.356.766	1.356.766	1.356.766	1.356.766	1.356.766
Beeld Materiaal	2.533.432	2.533.432	2.533.432	2.533.432	2.533.432	2.533.432
	3.809.951	3.890.198	3.890.198	3.890.198	3.890.198	3.890.198

Actueel Hoogtebestand Nederland

De bijdrage van WS aan RWS via HWH wordt waarschijnlijk nog bijgesteld (naar beneden). Dit zal in overleg met de stuurgroep van AHN besloten worden. De vertegenwoordiger van de waterschappen zal daar de belangen vertegenwoordigen van de verzamelde waterschappen.

Beeldmateriaal

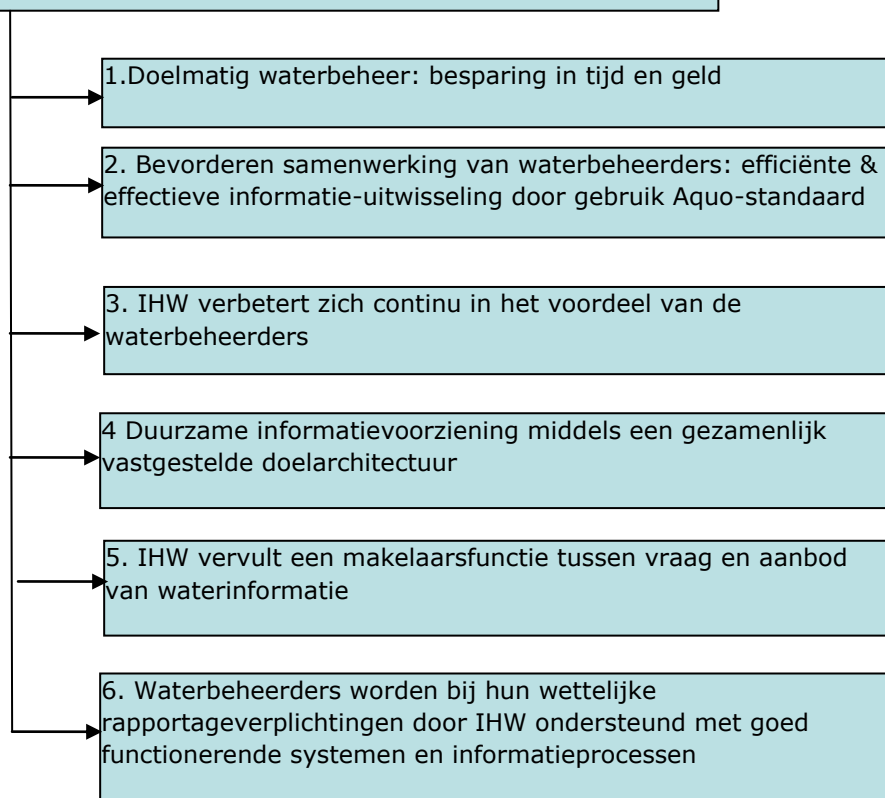
In begroting 2016 is de bijdrage waterschappen vastgesteld op een jaarlijks bedrag van € 325.400
Voor de jaren, 2017 en 2018 wordt eveneens uitgegaan van een zelfde bedrag.

10 Programma 6 Informatiehuis Water

10.1 Wat willen we bereiken?

De activiteiten in het kader van het Programmaplan Informatiehuis Water dragen bij aan de volgende missie van het Informatiehuis Water:

Het Informatiehuis Water heeft als missie waterinformatie efficiënt en effectief te laten stromen tussen waterbeheerders en deze beschikbaar te stellen aan derden. Het IHW is een samenwerkingsverband van Rijk, provincies en waterschappen. Samen met de waterbeheerders wordt gekomen tot uniforme, toegankelijke én bruikbare informatie over water. IHW vormt de digitale schakel tussen waterbeheerders, stimuleert de onderlinge samenwerking & interactie en ontlast de waterbeheerder bij de structurele informatiebehoefte van buitenaf. In 2022 stroomt de informatie als water door de Rijn.



10.2 Relevante beleidskaders

Het programma wordt uitgevoerd binnen de volgende interne en externe beleidskaders:

Omschrijving
Kaderrichtlijn Water
Richtlijn Overstromingsrisico's
Inspire

Omschrijving
Nationale en Internationale standaarden
Open standaard policy overheid
Eigen beleidskaders zoals datapolicy, doelarchitectuur en rondom ontwikkeltrajecten
Actieve zorgplicht waterveiligheid ; nieuwe normering / landelijke toetsinstrumentarium primaire waterkeringen

Als kapstok gebruikt IHW de informatieplicht die buiten de waterbeheerder (rijkswaterstaat, waterschap of provincie) zelf ligt. Belangrijk is te vermelden dat IHW gebruik maakt van centrale systemen die door alle waterbeheerders gebruikt worden. Bronhouderschap van de data ligt altijd bij de waterbeheerder en per dataset zijn afspraken gemaakt over het formaat, tijdigheid van aanlevering en verstrekking aan derden in een zogenaamd dataprotocol.

De komst van de Omgevingswet (eind 2018) gaat uit van een aantal informatiehuizen binnen het Digitaal Stelsel Omgevingswet. Indien bestuurlijk wordt besloten het Informatiehuis Water op te starten voor de Omgevingswet, zal deze parallel aan het huidige Informatiehuis Water gestalte krijgen en t.z.t. wellicht weer worden samengevoegd met het huidige Informatiehuis Water.

10.3 Business cases bij dit programma

Er lopen geen business cases bij IHW, maar wel een onderzoek naar Digitale Delta.

10.4 Wat gaan we daarvoor doen?

In onderstaande tabel staan de gezamenlijke ontwikkelingen die door het Informatiehuis Water worden opgepakt voor waterbeherend Nederland.

Naam	Omschrijving
Doorontwikkeling Aquo-standaard	Op projectbasis kan uitbreiding van de Aquo-standaard plaatsvinden.
Beheer en onderhoud Aquo-standaard	Aquo-standaard is de open-standaard in Nederland om één taal te spreken; uniform met elkaar digitaal te communiceren. IHW probeert eerste helft van 2016 het predicaat te halen van "Uitstekend Beheer" bij Forum standaardisatie/Nationaal Beraad.
Tools voor ontsluiting Aquo-standaard	Het betreft de domeintabellenservice en de Aquo-Lex ObjectenCatalogus. Na jarenlang andere prioriteiten te hebben gesteld, is een samenwerking gestart Geonovum/Kadaster om deze tools te vervangen.
Kaderstellende dienst	Datapolicy, doelarchitectuur en ontwikkelkaders om succesvol ons werk te kunnen doen en heldere afspraken te maken met de waterbeheerders.
Aquo-kit	Aquo-kit is de landelijke toetsmodule voor waterkwaliteit. Biologische toetsing incorporeren (vervanging QBWat). Gebruikerswensen honoreren
Regie op informatiestromen	Procesleiding over wanneer welke informatie in welk formaat verwacht wordt vanuit de waterbeheerder, vooraf landelijk afgestemd middels een spoorboekje zodat tijdig gerapporteerd kan worden met een landelijke dekking.
Beheer&Onderhoud Waterkwaliteitsportal	Het portaal voor waterkwaliteitsgegevens, inclusief de bronadministratie voor de Kaderrichtlijn Water.

Verkenner / Vraagarticulatie	Er wordt op IHW vaak een beroep gedaan rondom de inbedding van de Aquo-standaard of anderszins. Deze dienst is erop gericht de vraag helder te krijgen van de opdrachtgevers.
Programmabureau / Servicedesk	Het programmabureau ondersteunt alle werkzaamheden van IHW (servicedesk, communicatie, secretariaat).
Kaderrichtlijn Marien in WKP	In opdracht van RWS en op kosten van RWS wordt het waterkwaliteitsportaal uitgebreid voor de Kaderrichtlijn Marien.
Digigids	Digigids als onderdeel van de Digispectie blijft bestaan en is ondergebracht bij IHW om op termijn opgenomen te worden in de Aquo-standaard.
Biologie	Biologie is het laatste waterkwaliteitselement om het domein waterkwaliteit te completeren voor IHW. In 2016 worden de applicaties Aquo-kit en het Waterkwaliteitsportaal aangepast om de biologische informatiestroom te faciliteren. Tevens wordt onderzocht welke knelpunten waterbeheerders ervaren om de biologische informatiestroom voor Stowa, Planbureau voor de Leefomgeving en Directoraat Generaal Ruimte en Water op gang te brengen.
PvA Richtlijn Overstromingsrisico's	In opdracht van het Ministerie van Infrastructuur en Milieu wordt een Plan van Aanpak opgesteld om met de sector te bepalen hoe vaak en hoe Maatregelen gerapporteerd moeten worden in het kader van Europese Richtlijn Overstromingsrisico's. Deze zal eind 2016 nadat het in verschillende overleggen besproken is, worden behandeld in Stuurgroep Water onder voorzitterschap van de minister van Infrastructuur en Milieu.
Realisatie Waterveiligheid	Realisatie van het waterveiligheidsportaal in opdracht van Stuurgroep Hoogwaterbeschermingsprogramma. In eerste instantie gericht op ondersteuning van het programma HWBP, ILT, DGRW en waterbeheerders voor het aanmelden van afgekeurde dijkvakken van primaire waterkeringen.

10.5 Wat mag het kosten?

6. Programma IHW	2016 (Juli)	2016	2017	2018	2019	2020
Doorontwikkeling Aquo-standaard	13.091	162.741	66.561	66.561	66.561	66.561
Beheer en Onderhoud Aquo-standaard	135.793	173.907	219.682	219.682	219.682	219.682
Projecten tools Aquo/standaard	6.047	124.593	14.525	14.525	14.525	14.525
Beheer en Onderhoud tools Aquo-standaard	21.345	14.214	14.525	14.525	14.525	14.525
Kaderstellende dienst	13.963	94.805	33.936	33.936	33.936	33.936
Beheer en onderhoud Aquo-kit	83.635	193.008	283.867	283.867	283.867	283.867
Regie op informatiestromen	134.659	41.602	21.312	21.312	21.312	21.312
Project realisatie Waterkwaliteitsportaal	374.920	-	-	-	-	-
Beheer en onderhoud Waterkwaliteitsportaal	128.205	311.745	362.577	362.577	362.577	362.577
Verkenner / vraagarticulatie	26.181	135.339	165.746	165.746	165.746	165.746
Programmabureau / Servicedesk	193.837	221.716	250.587	250.587	250.587	250.587
Analysefase Waterveiligheid	-	-	-	-	-	-
Kaderrichtlijn Marien in WKP	14.836	29.495	4.525	4.525	4.525	4.525
Digigids	26.745	25.421	25.452	25.452	25.452	25.452
Biologie	49.200	27.121	11.312	11.312	11.312	11.312
IHW vanaf 2016	28.963	-	-	-	-	-
PvA Richtlijn Overstromingsrisico's	11.345	4.214	4.525	4.525	4.525	4.525
Realisatie Waterveiligheidsportaal	-	1.800.000	947.346	152.654	-	-
B & O Waterveiligheidsportaal				PM	PM	PM
	1.262.766	3.359.921	2.426.478	1.631.786	1.479.132	1.479.132

Toename:

- Nieuw: Waterveiligheidsportaal, toename van de begroting van € 1.800.000. Dit heeft geen invloed op de bijdragen van de waterschappen aan HWH. De waterschappen betalen dit via het Hoogwaterbeschermingsprogramma.
- Bijdrage van RWS van € 300.000. Hiermee worden aanvullende projecten en werkzaamheden verricht. Dit heeft geen invloed op de bijdragen van de waterschappen.

De samenwerkingsovereenkomst tussen de Unie van Waterschappen, het IPO en RWS loopt af op 31-12-2017. De verwachting is echter dat de werkzaamheden van IHW ook daarna worden gecontinueerd.

11 Paragrafen

11.1 Paragraaf: Ontwikkelingen sinds het vorige begrotingsjaar

HWH 2.0

In 2014 is veel energie gestoken in het bestuurlijk besluitvormingsproces HWH 2.0. Het Waterschapshuis dient zo compact mogelijk, dienstbaar, vaardig en effectief te zijn. Daarnaast dient een kwaliteitsimpuls en cultuuromslag plaats te vinden. In aanvulling op de documenten die in 2014 zijn vastgesteld, zijn in 2015 de gewijzigde Gemeenschappelijke regeling, het Dienstverleningshandvest, de Bijdrageverordening en de model-Dienstverleningsovereenkomst vastgesteld door het Algemeen Bestuur en ingevoerd.

Daarnaast is in 2015 is veel tijd geïnvesteerd om alle genomen besluiten ook daadwerkelijk in de praktijk vorm en inhoud te geven. Het accent lag daarbij op:

- het formuleren van een passende missie en visie van Het Waterschapshuis. Daarbij is meer accent komen te liggen op het zijn van een expert organisatie waar kennis van ICT, Waterschappen en Projectleiding geborgd is;
- het invulling geven aan de flexibele schil door daadwerkelijke uitplaatsing van vaste formatie richting waterschappen en eventueel derden;
- het inregelen van de opdrachtgever-opdrachtnemer relatie tussen Opdrachtgeverstafel, Dagelijks Bestuur, Directie van Het Waterschapshuis;
- Verbeterde samenwerking met de waterschappen, door meer afstemming met het I-platform en de Vereniging Directeuren van Waterschappen.

Sturing en verantwoording binnen HWH 2.0

De inrichting van HWH 2.0 heeft ook invloed gehad op de begrotings- en verantwoordingstructuur van Het Waterschapshuis. Dat betreft onder andere het inrichten van een programma "Instandhouding" en het creëren van loden deuren tussen de diverse programma's en producten. Het programma Instandhouding betreft de instandhouding van de basisinfrastructuur van Het Waterschapshuis. De kosten van dit programma worden niet toegerekend aan programma's en producten en verdeeld over alle deelnemende waterschappen.

Het uitgangspunt blijft dat alle geldstromen waarbij HWH (juridisch) contractpartner is, via de begroting van HWH lopen.

Ten aanzien van begrotingswijzigingen leiden alleen contractmutaties (zowel aan de inkoopkant met leveranciers als aan de verkoopkant met waterschappen of derden) tot begrotingswijzigingen. Deze worden formeel vastgesteld door het Algemeen Bestuur. De wettelijke zienswijzeprocedure geldt alleen nog voor begrotingswijzigingen die de Instandhouding betreffen.

De bestuursrapportages zijn conform de wens van het Algemeen bestuur compacter geworden en meer toegesneden worden op de Instandhouding en de capaciteit. De informatie inzake programma's en projecten wordt primair gericht aan de opdrachtgeverstafel en de stuurgroepen. Voor het Dagelijks bestuur en het Algemeen bestuur zal deze informatie in de vorm van een bijlage worden meegezonden.

11.2 Paragraaf: Uitgangspunten en normen

Voor de begroting 2016 worden de volgende financiële uitgangspunten gehanteerd:

Indexering voor materiële kosten

Voorstel is om geen generieke inflatiecorrectie door te voeren voor de materiële overheadkosten. Daar waar sprake is van meerjarige contracten met een contractuele bepaling inzake inflatiecorrectie wordt deze wel meegenomen in de meerjarenraming.

Personeelslasten

De CAO voor de waterschappen is het uitgangspunt voor de personeelslasten. De personeelsbegroting en formatie wordt aangepast op basis van de laatste besluitvorming. De loonkosten zijn per 1 januari 2016 verhoogd met 1,5 % en dit wordt als basis genomen voor de begroting 2017. De pensioenlasten voor 2017 blijven gelijk.

Verdeelsleutels

Per 1 januari 2016 is Drents Overijsselse Delta ontstaan uit een fusie tussen waterschap Reest en Wieden en waterschap Groot Salland. Naar verwachting vindt per 1 januari 2017 de fusie van waterschap Peel en Maasvallei en waterschap Roer en Overmaas plaats.

Een fusie van waterschappen heeft invloed op de bijdrage van waterschappen aan de kosten van Het Waterschapshuis. Doordat de verdeelsleutel van de Unie mede is gebaseerd op een vaste component op basis van het aantal deelnemers zal bij een fusie het aantal deelnemers minder worden en de kosten voor de overige deelnemers gaan stijgen. Aan het Algemeen bestuur is een evaluatie van de verdeelsleutels voorgelegd in 2015 en besloten is geen aanpassingen in de verdeelsleutels toe te passen.

Systematiek en kostprijs van de uitvoeringskosten

De norm voor de productiviteitsuren blijft 1400 uur. De systematiek met het gebruik van kostenplaatsen en kostendragers blijft in stand. Uitgangspunt is het hanteren van kostprijs dekkende tarieven.

11.3 Paragraaf: Incidentele baten en lasten

De incidentele baten en lasten zijn "nihil". De begroting van Het Waterschapshuis kenmerkt zich doordat opdrachten vanuit de waterschappen via getekende dienstverleningsovereenkomsten financieel worden vertaald.

11.4 Paragraaf Kostentoerekening

In de paragraaf betreffende de kostentoerekening wordt ingegaan op de principes die zijn gehanteerd bij de toerekening van kosten aan de kostendragers. Daarbij wordt inzicht gegeven in:

- de wijze waarop uitvoering is gegeven aan de eis van objectieve en bedrijfseconomische criteria
- de kwantitatieve grondslagen die als onderdeel van de kostentoerekening zijn gehanteerd.

De kostenplaatsen zijn niet gewijzigd in de begroting 2016. De begrotingssystematiek is zodanig opgebouwd dat indirecte kosten op de kostenplaatsen worden geboekt en worden doorbelast aan programma's en producten. Directe kosten worden direct ten laste van programma's en producten geboekt.

In de omgebouwde begroting 2015 en begroting 2016 (vastgesteld 2 juli 2015) zijn de kosten van inleen van medewerkers van waterschappen en de kosten van inhuur vanuit de markt te laag geraamd. De werkelijkheid 2015 leert dat:

- Voor inhuur van personeel geen rekening is gehouden met kostprijs verhogende BTW.
- Het gemiddelde inhuur tarief € 90 was.

Voor 2016 is voor de inleen van medewerkers van de waterschappen gerekend met een gemiddeld tarief van max. schaal 12 (€67 ex. BTW) en max. schaal 13 (€75 ex. BTW).

De tarieven zijn opgebouwd uit verschillende componenten. Hieronder worden de onderdelen en de nieuwe tarieven voor 2016 weergegeven.

Tarief 2016	€	productieve uren	Tarief	Nieuw tarief 2016	€	productieve uren	Tarief	Tarief per productief uur
Vaste Kern				Vaste Kern				
Loonsom	1.071.668			Loonsom	643.056	11.063	58,13	
Inhuur en inleen (incl BTW)	-			Inhuur en inleen (incl BTW)	666.988	6.670	100,00	
	1.071.668	18.200	58,88		1.310.044	17.733		73,88
Opslag indirecte kosten	328.233	18.200	18,03	Opslag indirecte kosten	331.207	17.733		18,68
			76,92					92,55
Flex HWH				Flex HWH				
Loonsom	1.617.797	-		Loonsom	943.167	16.027	58,85	
Inhuur en inleen (incl BTW)	170.000	-		Inhuur en inleen (incl BTW)	2.175.960	21.759	100,00	
	1.787.797	28.674	62,35		3.119.127	37.786		82,55
Opslag indirecte kosten	482.635	28.674	16,83	Opslag indirecte kosten	482.176	37.786		12,76
			79,18					95,31
Flex IHW				Flex IHW				
Loonsom	652.779	-		Loonsom	367.569	5.600	65,64	
Inhuur en inleen (incl BTW)	388.721	-		Inhuur en inleen (incl BTW)	1.114.000	11.140	100,00	
	1.041.500	15.192	68,56		1.481.569	16.740		88,50
Opslag indirecte kosten	284.317	15.192	18,71	Opslag indirecte kosten	281.801	16.740		16,83
			87,27					105,34

- Door de invoering van de werkelijke inhuurtarieven en de hogere inleen tarieven nemen de gemiddelde loonkosten toe.
In 2016 is de toegepaste verdeling eigen personeel t.o.v. inhuur/inleen ongeveer 45:55 en de verdeling inleen en inhuur 50:50.
Voor 2016 is, met het uitblijven van een besluit omtrent BTW, ook voor inleen BTW toegerekend.
- De facilitaire kosten blijven ongeveer gelijk.
- De effecten van de gewijzigde tarieven zijn niet doorgevoerd bij SAW@, IHW, AHN en Beeldmateriaal vanwege lopende contracten.

Bij de doorbelasting aan de deelnemende waterschappen worden soorten verdeelsleutels gebruikt:

- Gelijke delen* - Totale kosten gedeeld door het aantal opdrachtgevers.
- Verdeelmodel van de Unie van Waterschappen* - Totale kosten deels verdeeld in gelijke delen, deels naar rato van de belastingopbrengst, een en ander gelijk de Unie van Waterschappen dit verdeelmodel toepast.
- Naar rato van het aantal inwoners* - Percentage gelijk aan het percentage dat het aantal inwoners binnen het eigen zorggebied uitmaakt van het totaal aantal inwoners binnen de zorggebieden van alle opdrachtgevers tezamen.
- Naar rato van het aantal vervuilingseenheden* - Percentage gelijk aan het percentage dat het aantal vervuilingseenheden binnen het eigen zorggebied uitmaakt van het totaal aantal vervuilingseenheden binnen de zorggebieden van alle opdrachtgevers tezamen.
- Naar rato van het aantal hectare gebied* - Percentage gelijk aan het percentage dat het aantal hectare van het eigen zorggebied uitmaakt van het totaal aantal hectare van de zorggebieden van alle opdrachtgevers tezamen.

- f. *Vast procentueel per opdrachtgever bepaald gedeelte* – Procentueel deel van de totale kosten zoals dit als genoemd percentage is bepaald, niet afhankelijk gesteld van berekening of berekeningswijze.

11.5 Paragraaf: Onttrekkingen aan overige bestemmingsreserves en voorzieningen

HWH kent geen voorzieningen. In de begroting zijn dan ook geen dotaties of onttrekkingen aan voorzieningen opgenomen.

In 2016 zijn in de begroting geen mutaties in bestemmingsreserves opgenomen met uitzondering van een onttrekking aan de bestemmingsreserve dekking kapitaallasten t.a.v. het kantoormeubilair en het vergadercentrum.

11.6 Paragraaf: Weerstandsvermogen

Algemeen

Het Waterschapshuis wil op gestructureerde wijze risico's beheersen. Om die reden is het van belang om inzicht te hebben in de risico's zodat passende beheersmaatregelen getroffen kunnen worden. Conform artikel 4.19 van Het Waterschapsbesluit bevat de paragraaf betreffende het weerstandsvermogen ten minste:

- a) een inventarisatie van de weerstandscapaciteit, met daarbij een beschouwing over de stand aan het begin, de mutaties en de stand aan het eind van het begrotingsjaar van de algemene reserves en de voorzieningen;
- b) een inventarisatie van de risico's;
- c) het beleid omtrent de weerstandscapaciteit en de risico's.

Inventarisatie van de risico's

Met de inwerkingtreding van de nieuwe Gemeenschappelijke Regeling per 1-3-2015 worden programma/project-specifieke risico's door de deelnemers aan het betreffende programma/project gedragen. Dit betreft de zogenaamde "loden deur". Dit belangrijke principe is verankerd in de Gemeenschappelijke regeling (artikel 4, 5, 36) en verder uitgewerkt in het dienstverleningshandvest (vrijwaringsbepaling) en model dienstverleningsovereenkomst. Aangezien de programma/projectrisico's bij de deelnemers liggen, worden de risico's niet meer opgenomen in de paragraaf weerstandsvermogen en risicobeheersing. Wel wordt in de bestuursrapportage (per 1 mei, 1 september en 31 december) inzicht gegeven in de risico's per project.

Naast project specifieke risico's zijn er ook programma overstijgende risico's die het geheel van Het Waterschapshuis betreffen. In onderstaande tabel zijn deze risico's opgenomen. Gelet op het algemene karakter van deze risico's is een financiële vertaling niet mogelijk.

Nr		Risico	Beheersmaatregel
1	Risico uittreding	Het risico dat waterschappen uittreden uit (onderdelen van) programma's. Uittreding van waterschappen kan lopende activiteiten in gevaar brengen en kan tot kostenstijging voor andere waterschappen leiden.	Procedure uittreding opgenomen in Gemeenschappelijke Regeling en Dienstverleningshandvest
2	Financiële positie Waterschappen	Bezuinigingen en financiële positie bij waterschappen. Het Waterschapshuis wordt gefinancierd door de deelnemende waterschappen. Bij verdergaande noodzaak tot bezuinigingen en bij een verslechterende financiële positie van waterschappen zal dat invloed kunnen hebben op de financiële huishouding van Het Waterschapshuis.	Geen

Nr		Risico	Beheersmaatregel
3	Projectcapaciteit	De invulling van projectcapaciteit met deskundige en professionele medewerkers. Het niet kunnen aantrekken dan wel inhuren van deskundig personeel leidt tot kwaliteitsverlies bij de uitvoering van projecten.	Binnen HWH 2.0 veel aandacht voor competenties en in beeld brengen van beschikbare capaciteit binnen waterschappen. In dienstverleningshandvest en model dienstverleningsovereenkomst verplichting vanuit Waterschap opgenomen om projectcapaciteit beschikbaar te hebben.
4	Uren verantwoording	Medewerkers vanuit de vaste kern en de flexibele schil schrijven uren op producten/projecten. Als urenrealisatie beneden de norm is of uren blijken niet declarabel te zijn betekent dit een financieel risico voor Het Waterschapshuis	Bewaking via maandrapportage en bestuursrapportage. Veel aandacht voor wekelijkse indiening en autorisatie van urenstaten.
5.	BTW risico op inzet personeel vanuit waterschappen	Op dit moment wordt BTW betaald op de inzet van waterschappers op projecten. Gelet op de toenemende flexibilisering is dit een kostenverhogende factor.	Met Belastingdienst en Ministerie van Financien in overleg om met terugwerkende kracht vanaf 1 januari 2015 tot afspraken te komen over BTW vrije inzet van waterschappers bij HWH

Inventarisatie van de weerstandscapaciteit

De weerstandscapaciteit bestaat uit structurele weerstandscapaciteit en incidentele weerstandscapaciteit.

Structurele weerstandscapaciteit

De structurele weerstandscapaciteit bestaat in de begroting van Het Waterschapshuis uitsluitend uit de post onvoorzien. In de Gemeenschappelijke regeling (artikel 37 lid 2) is opgenomen dat de begroting een bedrag voor onvoorziene uitgaven bevat. In de begroting 2016 is een bedrag van € 25.000 opgenomen voor onvoorzien op het product Bestuur en Bedrijfsvoering (programma Instandhouding).

Incidentele weerstandscapaciteit

De incidentele weerstandscapaciteit bestaat uit de volgende onderdelen:

Incidentele weerstandscapaciteit	Bedrag
Algemene Reserve	€ 0,00
Vrij besteedbaar deel Bestemmingsreserves	€ 0,00
Stille Reserves	€ 0,00

Uiteindelijk zullen de waterschappen op grond van artikel 41 van de Gemeenschappelijke regeling er steeds voor zorg dragen dat Het Waterschapshuis te allen tijde over voldoende middelen beschikt om aan al zijn verplichtingen jegens derden te kunnen voldoen.

11.7 Financiering

Deze paragraaf geeft inzicht in de beleidsvoornemens ten aanzien van het risicobeheer van de financieringsportefeuille.

Treasury statuut

Op 17 december 2012 heeft het Algemeen bestuur van de Gr HWH het treasurystatuut vastgesteld. Hierin is het beleid rondom treasury opgenomen. Met de introductie van schatkistbankieren zijn andere uitzettingen niet meer van toepassing. In 2015 heeft HWH voldaan aan de formaliteiten inzake schatkistbankieren.

Algemene ontwikkelingen inzake de treasury functie en vermogensbehoefte

Het Waterschapshuis wordt gefinancierd door de waterschappen. In het eerste kwartaal van het betreffende jaar worden voorschotten op basis van de begroting in rekening gebracht.

De borgstelling van de NWB is medio 2012 vervallen. Op dit moment is er geen kredietfaciliteit bij de NWB. De geldstromen die HWH aan leveranciers betaald, worden zo goed mogelijk afgestemd op de geldstromen die HWH van waterschappen ontvangt. In de achterliggende jaren is het beeld dat op basis van deze uitgangspunten HWH voldoende liquiditeiten heeft om aan de verplichtingen te kunnen voldoen.

Renterisiconorm en kasgeldlimiet

Renterisiconorm is een bedrag ter grootte van een percentage van het begrotingstotaal van het openbare lichaam bij aanvang van het jaar. In de uitvoeringsregeling Financiering Decentrale Overheden is dit percentage voor gemeenschappelijke regelingen vastgesteld op 20% van het begrotingstotaal van circa € 17,9 mln is € 3,58 mln.

Kasgeldlimiet is een bedrag ter grootte van een percentage van het begrotingstotaal van het openbare lichaam bij aanvang van het jaar. In de uitvoeringsregeling Financiering Decentrale Overheden is dit percentage voor gemeenschappelijke regelingen vastgesteld op 8,2% van het begrotingstotaal van circa € 17,9 mln. is € 1,46 mln.

In het achterliggende jaar 2015 is het banksaldo het gehele jaar positief geweest en er is geen sprake van kasgeldleningen etc. Derhalve geen overschrijdingen van de renterisiconorm en kasgeldlimiet. Het positieve saldo is ondergebracht bij de schatkist.

Risicobeleid

Het risicobeleid is in het treasurystatuut vastgelegd: risicomijdend.

Op dit moment heeft HWH geen derivaten of andere complexe financiële producten en is er uitsluitend een bankrekening bij de NWB en de Rabobank. Sinds 2014 wordt voldaan aan de regels rondom schatkistbankieren.

Treasury organisatie

De treasuryorganisatie is opgezet worden conform de uitgangspunten die in het treasurystatuut zijn vastgelegd.

11.8 Verbonden partijen

Deze paragraaf geeft inzicht in:

- De visie op verbonden partijen in relatie tot de realisatie van doelstellingen die zijn opgenomen in de begroting.
- De Beleidsvoornemens omtrent Verbonden Partijen.

Verbonden partijen zijn rechtspersonen waarmee Het Waterschapshuis een bestuurlijke en financiële band heeft. Onder bestuurlijk belang wordt verstaan zeggenschap, hetzij uit hoofde van vertegenwoordiging in het bestuur, hetzij uit hoofde van het stemrecht. Er is sprake van een financieel belang wanneer Het Waterschapshuis middelen ter beschikking heeft gesteld en het risico die kwijt te raken bij faillissement. Hiervan is ook sprake als financiële problemen bij verbonden partijen verhaald kunnen worden op Het Waterschapshuis.

In 2016 is er geen sprake van verbonden partijen.

11.9 Bedrijfsvoering

De paragraaf bedrijfsvoering geeft inzicht in de stand van zaken en de richting van waarde creatie in de processen voor komend jaar.

Organisatie

Na de voorbereiding in 2015 zal in 2016 binnen Programma's de aansturing volgens IPM worden geïmplementeerd. Daarnaast zal de flexibilisering van het personeel binnen Programma's in 2016 worden afgerond.

Samen met OGT en i-platform zal gewerkt gaan worden aan een verfijning van het meerjarenprogramma. Hierdoor wordt het programma voor Het Waterschapshuis voorspelbaarder en kan de gewenste, vanuit de waterschappen in te lenen, capaciteit beter met de waterschappen worden afgestemd.

In 2015 heeft een onderzoek plaatsgevonden hoe tot een vloeiend proces voor de invulling van capaciteit te komen. Belangrijk hierin is dat voor medewerkers vanuit de waterschappen het werken voor de gezamenlijke programma's binnen Het Waterschapshuis wordt gezien als een duidelijke meerwaarde voor hun ontwikkeling. Maar ook voor de capaciteit leverende waterschappen moet de samenwerking met Het Waterschapshuis een verrijking zijn. Het Waterschapshuis moet de "Place to be" worden voor alle partijen die binnen de watersector willen samenwerken. In 2016 wordt gestart met de eerste stappen hierin.

Het komende jaar zal naast de bovengenoemde intensievere samenwerking met de waterschappen, nog meer geïnvesteerd worden in een goede samenwerking met zusterorganisaties STOWA of de Unie, andere Gemeenschappelijke regelingen en andere partijen in de watersector zoals RWS (CIV), IPO en VNG/King.

Werkomgeving

Het tijd en plaats onafhankelijk werken blijft een belangrijk onderwerp vanuit de kantoorautomatisering. Een van de doelen is om medewerkers van HWH meer op locatie vanuit

waterschappen of derde partijen te laten werken. Het faciliteren van de diverse groepen medewerkers (medewerkers HWH, gedetacheerden, inhuur) evenals het tijd- en plaats onafhankelijk werken is een centraal thema binnen de kantoorautomatisering van HWH. In 2016 wordt de visie kantoorautomatisering vernieuwd en geïmplementeerd.

O.a. vanuit gewijzigde wetgeving maar vooral ook vanuit efficiency en kwaliteit zal in 2016 de samenwerking worden gezocht met waterschap Vallei en Veluwe, waterschap Stichtse Rijnlanden, de Unie van Waterschappen en STOWA op gebied van informatie veiligheid, privacy en kantoorautomatisering.

Op gebied van documentaire informatievoorziening wordt nauw samengewerkt met het archief Eemland. In 2015 is met de archivaris afgesproken om versneld over te gaan naar een digitaal archief om zo vanuit HWH 2.0 te kunnen blijven voldoen aan de geldende wet- en regelgeving.

De in 2015 door het Algemeen bestuur vastgestelde documenten behorende bij het dienstverleningsconstruct HWH 2.0 zijn inmiddels geïmplementeerd. De Opdrachtgeverstafel functioneert en middels een evaluatie medio 2016 zal een doorontwikkeling van de rollen en taken plaats te vinden.

Financiën

Ten aanzien van de financiën is de financiële systematiek in lijn gebracht met opzet van HWH 2.0. De voorbereiding voor de invoering van Vennootschapsbelasting (VPB) is ter hand genomen. Op verzoek van het bestuur is een nieuw format voor de bestuursrapportages (compact) ontwikkeld en geïmplementeerd. Risicomanagement is steeds meer een integraal onderdeel geworden van (bestaande) werkprocessen.

FTE en Ziekteverzuim

Ultimo 2015 was het aantal FTE reeds tot 24,38 FTE gedaald.

Door een aantal langdurig zieken was het ziekteverzuim in 2015 met 5,67% ruim boven de norm. (HWH hanteert een norm ziekteverzuim van 4%.) In 2016 zal het aantal FTE verder dalen tot naar verwachting onder de 12 FTE ultimo 2016.

Opleiding

Jaarlijks wordt conform SAW een bedrag beschikbaar gesteld voor de ontwikkeling van medewerkers. Gebaseerd op de pijlers van de professionele medewerker worden ontwikkelmogelijkheden voor de medewerkers geboden. Het algemene opleidingsbudget in de begroting 2016 is € 75.000.

Integriteit

In 2014 is de toolkit integriteit van het A&O fonds beschikbaar gekomen, deze is bij HWH geïmplementeerd. In 2016 zal verdere uitvoering worden gegeven aan de overeenkomsten met de vertrouwenspersoon ARBO, de onderzoeksraad integriteit overheid en de landelijke klachtencommissie ongewenst gedrag voor de decentrale overheid.

Cultuur

Cultuur is geen doel op zich maar draagt bij aan het bereiken van de gewenste resultaten. In 2014 is een profiel schets van de organisatiecultuur gemaakt. De gewenste cultuurverandering is een geleidelijk en continu proces en dient door medewerkers gedragen en uitgedragen te worden. Hiertoe zal het onderwerp met regelmaat terugkeren op de gesprekstafel.

12 Begroting naar programma's

Programma	Lasten raming 2016 Nieuw	Lasten raming 2016	Mutatie wijziging 2016
1. Instandhouding	1.952.079	1.736.179	215.901
2. Nog beschikbare capaciteit	723.281	600.000	123.281
3. Projecten Bedrijfsfuncties	3.100.995	2.493.834	607.161
4. Projecten Diensten	4.847.487	3.913.296	934.190
5. Projecten Data	3.890.198	3.809.951	80.247
6. Projecten Informatiehuis Water	3.359.921	1.262.766	2.097.154
	17.873.962	13.816.027	4.057.935

13 Begroting naar kosten – en opbrengstensoorten

Opbrengsten & kosten categorieën	Projecten & producten	Kosten plaatsen	Totaal
1. Kapitaallasten	26.750	131.645	158.395
1. Onttrekking reserve dekking kap.lasten		-10.800	-10.800
2. Salariskosten		1.953.792	1.953.792
2. Externe inhuur (geen formatie)	215.500	4.090.848	4.306.348
3. Overige diensten / adviezen door derden	10.625.787	884.800	11.510.587
Subtotaal directe kosten	10.868.037	7.050.284	17.918.322
6. Doorbelasting vanuit HKP naar KP		1.095.185	1.095.185
6. Doorbelasting vanuit HKP naar KP		-1.095.185	-1.095.185
6. Doorbelasting vanuit KP naar producten/projecten	7.005.924	-7.005.924	-
Subtotaal indirecte kosten	7.005.924	-7.005.924	-
Totaal kosten	17.873.962	44.360	17.918.322
	-		
4.1 Bijdragen van waterschappen	13.135.929		13.135.929
4.2 Bijdragen van overigen	4.738.032	44.360	4.782.392
Totaal opbrengsten	17.873.961	44.360	17.918.321

14 Bijlagen

14.1 Bijlage 1 Overzicht formatie en capaciteit

Een belangrijke basis voor de HWH begroting zijn de personeelslasten. In 2016 neemt het aantal uur wat nodig is om alle projecten uit te voeren toe van 62.000 uur naar 72.250 uur. De benodigde formatie neemt toe van 44,3 fte naar 51,6 fte. De samenstelling van de formatie is gewijzigd doordat er minder vast personeel is en meer inhuur/inleen personeel. De toename van personeel komt volledig voort uit de groei binnen projecten en programma's. Het risico profiel van HWH personeel neemt steeds meer af.

Omschrijving	Reorg.plan	Vaste bezetting	Inhuur en inleen	Totaal
Vaste kern	12,50	7,91	4,76	12,67
Flexibele schil HWH/IHW	23,90	10,02	23,49	33,51
Mobiliteit	1,00	4,27		4,27
Flexibele uren		1,15		1,15
Totaal	37,40	23,35	28,25	51,60

14.2 Bijlage 2 Begroting hulp en hoofdkostenplaatsen

Lasten				Hulpkostenplaats Werkplek (K015)				Baten	
Cat.	Omschrijving	Begroting 2016 wijziging	Begroting 2016	Cat.	Omschrijving	Begroting 2016 wijziging	Begroting 2016		
42010	Kantoorbenodigdheden	€ 25.000	€ 25.000	6.1	Vrijval bestemmingsreserve dekking kapitaal	€ 10.800	€ 10.800	#	
42015	Aanschaf klein inventaris	€ 5.000	€ 5.000						
42110	Pantrykosten	€ 7.500	€ 7.500						
42200	Servicekosten	€ 33.000	€ 33.000	8xx	Opbrengst dienstverl. HWBP	8	€ 44.360	€ 44.360	
42200	Servicekosten (IHW)	€ 14.000	€ 14.000	63xxx	Db. aan kp Vaste Kern	20 WP	€ 112.716	€ 112.716	
42300	Huur gebouwen	€ 140.000	€ 140.000	63xxx	Db. aan kp Flexschil HWH	29 WP	€ 163.438	€ 163.438	
42300	Huur gebouwen (IHW)	€ 75.000	€ 75.000	63xxx	Db. aan kp Flexschil IHW	20 WP	€ 112.716	€ 112.716	
42310	Onderhoud gebouwen	€ 7.000	€ 7.000			77 WP			
42400	Verzekeringen	€ 1.500	€ 1.500						
42520	Gemeentelijke belastingen	€ 3.300	€ 3.300	Tarief	5.766,62				
42610	Schoonmaak	€ 15.000	€ 15.000						
42610	Schoonmaak (IHW)	€ 10.000	€ 10.000						
42620	Onderhoud machines	€ -	€ -						
42734	Internet/e-mail	€ 20.000	€ 20.000						
48020	Afschrijvingskosten gebouwen	€ 33.966	€ 33.966						
48020	Afschrijvingskosten gebouwen (IHW)	€ 36.964	€ 36.964						
48030	Afschrijvingskosten kantoorinventaris	€ 16.800	€ 16.800						
Totaal		€ 444.030	€ 444.030	Totaal			€ 444.030	€ 444.030	

Lasten				Hulpkostenplaats Kantoorautomatisering (K020)				Baten	
Cat.	Omschrijving	Begroting 2016 wijziging	Begroting 2016	ECL Cat.	Omschrijving	Begroting 2016 wijziging	Begroting 2016		
42734	Internet/e-mail	€ -	€ -	63xxx	Db. aan kp Vaste Kern	20 WP	€ 70.033	€ 70.033	
42040	Licentiekosten Software HWH	€ 16.000	€ 16.000	63xxx	Db. aan kp Flexschil HWH	29 WP	€ 101.548	€ 101.548	
42050	Onderhoud en support software	€ 112.000	€ 112.000	63xxx	Db. aan kp Flexschil IHW	20 WP	€ 70.033	€ 70.033	
42017	Kleine aanschaf hardware	€ 10.000	€ 10.000			69,00 WP			
41480	Personeel van Derden ICT	€ 60.000	€ 60.000						
48040	Afschrijvingskosten hardware	€ 30.000	€ 30.000	Tarief	3.501,66				
48040	Afschrijvingskosten hardware (IHW)	€ 6.950	€ 6.950						
48050	Afschrijvingskosten software	€ 6.665	€ 6.665						
Totaal		€ 241.615	€ 241.615	Totaal			€ 241.615	€ 241.615	

Lasten				Hulpkostenplaats Facilitair (K030)				Baten	
Cat.	Omschrijving	Begroting 2016 wijziging	Begroting 2016	Cat.	Omschrijving	Begroting 2016 wijziging	Begroting 2016		
42020	Boeken/tijdschriften	€ 1.000	€ 1.000	63xxx	Db. aan kp Vaste Kern	20 WP	€ 33.130	€ 33.130	
42070	Frankeer	€ 10.000	€ 10.000	63xxx	Db. aan kp Flexschil HWH	29 WP	€ 48.039	€ 48.039	
42120	Representatiekosten organisatie	€ 2.000	€ 2.000	63xxx	Db. aan kp Flexschil IHW	20 WP	€ 33.130	€ 33.130	
42180	Vergaderingen	€ 5.000	€ 5.000			69,00 WP			
42430	Abonnementen	€ 1.500	€ 1.500						
42440	Contributies	€ 1.500	€ 1.500						
42721	Bankkosten	€ 500	€ 500						
42723	Telefoon- en telefaxkosten	€ 50.000	€ 50.000						
41400	Extern budget inkoop	€ 7.500	€ 7.500						
41410	Documentaire informatievoorziening	€ 35.000	€ 35.000						
48030	Afschrijvingskosten kantoor inventaris (IHW)	€ 300	€ 300						
Totaal		€ 114.300	€ 114.300	Totaal			€ 114.300	€ 114.300	

Lasten				Hulpkostenplaats P&O (K040)				Baten	
Cat.	Omschrijving	Begroting 2016 wijziging	Begroting 2016	Cat.	Omschrijving	Begroting 2016 wijziging	Begroting 2016		
41314	Opleidingen en cursussen	€ 75.000	€ 75.000	63xxx	Db. aan kp Vaste Kern	643 BLS	€ 115.328	€ 112.353	
42760	Congressen en seminars	€ 7.500	€ 7.500	63xxx	Db. aan kp Flexschil HWH	943 BLS	€ 169.151	€ 169.609	
41700	Inhuur t.b.v. vervanging eigen personeel	€ 40.000	€ 40.000	63xxx	Db. aan kp Flexschil IHW	368 BLS	€ 65.921	€ 68.437	
42717	Vervoerskosten dienstreis	€ 65.000	€ 65.000			1.954			
41420	P&O beleid	€ 20.000	€ 20.000						
41430	DVO Personeels en Salarisadministratie	€ 25.000	€ 25.000						
41440	Bezwarencommissie	€ 6.400	€ 6.400						
42770	Personeeluitje, kerstpakket, diversen	€ 27.500	€ 27.500						
42722	Advertentie- en Reclamekosten	€ 5.000	€ 5.000						
41014	Woon/werk verkeer	€ 25.000	€ 25.000						
42330	Leasekosten Auto	€ 54.000	€ 54.000						
Totaal		€ 350.400	€ 350.400	Totaal			€ 350.400	€ 350.400	

Verdeelsleutel op basis van Bruto Loon Som (BLS)

Begroting 2016



Lasten				Kostenplaats Vaste Kern (K090)				Baten	
Cat.	Omschrijving	Begroting 2016 wijziging	Begroting 2016	Cat.	Omschrijving	Begroting 2016 wijziging	Begroting 2016		
41011	Salarissen huidig pers/bestuur	€ 643.056	€ 1.071.668	63xxx	Db. aan product Instandhouding	€ 1.641.251	€ 1.399.901,20		
41013	recht IKB			63xxx	Db. aan producten				
41212	Soc premies inst O&O fonds								
41213	Sociale premies inst pensioenen								
41215	Sociale premies inst werkn verzekering								
41216	Sociale lasten spaarloon zvw								
	Externe Inhuurlasten flex. schil	€ 666.988							
63110	Db. van hkp werkplek	€ 112.716	€ 112.716						
63140	Db. van hpk Automatisering	€ 70.033	€ 70.033						
63120	Db. van hpk facilitair	€ 33.130	€ 33.130						
63130	Db. van hpk P&O	€ 115.328	€ 112.353						
Totaal		€ 1.641.251	€ 1.399.901	Totaal		€ 1.641.251	€ 1.399.901,20		
Bepaling uurtarief									
Totale kosten		€ 1.641.251	€ 1.399.901,20						
Aantal productieve uren toe te bedelen aan producten		17733	18200						
Uurtarief		€ 92,55	€ 76,92						

Lasten				Kostenplaats Flexibele schil HWH (K092)				Baten	
Cat.	Omschrijving	Begroting 2016 wijziging	Begroting 2016	Cat.	Omschrijving	Begroting 2016 wijziging	Begroting 2016		
41011	Salarissen huidig pers/bestuur direct	€ 943.167	€ 1.617.797	63xxx	Db. aan producten	€ 3.601.303	€ 2.270.431,96		
41011	Salarissen huidig pers/bestuur indirect								
41013	recht IKB		€ -						
41212	Soc premies inst O&O fonds		€ -						
41213	Sociale premies inst pensioenen		€ -						
41215	Sociale premies inst werkn verzekering		€ -						
41216	Sociale lasten spaarloon zvw		€ -						
	Externe Inhuurlasten flex. schil	€ 2.175.960	€ 170.000						
63110	Db. van hkp werkplek	€ 163.438	€ 163.438						
63140	Db. van hpk Automatisering	€ 101.548	€ 101.548						
63120	Db. van hpk facilitair	€ 48.039	€ 48.039						
63130	Db. van hpk P&O	€ 169.151	€ 169.609						
Totaal		€ 3.601.303	€ 2.270.432	Totaal		€ 3.601.303	€ 2.270.431,96		
Bepaling uurtarief									
Totale kosten		€ 3.601.303	€ 2.270.431,96						
Aantal productieve uren toe te bedelen aan producten		37786	28674,22						
Uurtarief algemeen		€ 95,31	€ 79,18						

Lasten				Kostenplaats Flexibele schil IHW (K094)				Baten	
Cat.	Omschrijving	Begroting 2016 wijziging	Begroting 2016	Cat.	Omschrijving	Begroting 2016 wijziging	Begroting 2016		
41011	Salarissen huidig pers/bestuur	€ 367.569	€ 652.779	63xxx	Db. aan producten IHW	€ 1.763.370	€ 1.325.816,57		
41011	Salarissen huidig pers/bestuur indirect								
41013	recht IKB		€ -						
41212	Soc premies inst O&O fonds		€ -						
41213	Sociale premies inst pensioenen		€ -						
41215	Sociale premies inst werkn verzekering		€ -						
41216	Sociale lasten spaarloon zvw		€ -						
	Inhuurlasten flex. Schil	€ 1.114.000	€ 388.721						
63110	Db. van hkp werkplek	€ 112.716	€ 112.716						
63140	Db. van hpk Automatisering	€ 70.033	€ 70.033						
63120	Db. van hpk facilitair	€ 33.130	€ 33.130						
63130	Db. van hpk P&O	€ 65.921	€ 68.437						
Totaal		€ 1.763.370	€ 1.325.817	Totaal		€ 1.763.370	€ 1.325.816,57		
Bepaling uurtarief									
Totale kosten		€ 1.763.370	€ 1.325.816,57						
Aantal productieve uren toe te bedelen aan producten		16740	15192						
Uurtarief		€ 105,34	€ 87,27						

14.3 Bijlage 3 Verdeelsleutels

Kostenverdeelsleutel	45/55	M2	ONTWERP	LICENTIE
	Belastingopbrengst 2014 in procenten t.b.v. de UVW 45/55 verdeelsleutel	Oppervlakte	Vervuilingseenheden - Ontwerp capaciteit	Aantal licenties deelnemers obv database EE incl HVL / IBM / Nieuwland
Aa en Maas	4,32776%	161.007	1.500.586	77
AGV/Waternet	6,96846%	70.412	2.068.500	-
Brabantse Delta	4,43659%	170.744	1.314.930	71
De Dommel	3,62778%	151.237	1.471.430	21
De Stichtse Rijnlanden	4,19063%	83.021	1.399.022	71
Delfland	8,62629%	40.547	1.932.408	115
Fryslân	4,89400%	346.000		62
Drents Overijsselse Delta	4,31878%	255.500	1.154.300	82
Hollands Noorderkwartier	8,33998%	196.400	1.751.873	83
Hollandse Delta	5,78079%	101.809	1.817.998	33
Hunze en Aa's	3,16556%	207.000		-
Noorderzijvest	2,25371%	144.000	707.423	38
Peel en Maasvallei	2,09323%	128.690		27
Rijn en IJssel	3,03093%	195.000	1.264.193	35
Rijnland	6,61899%	107.946	2.113.100	73
Rivierenland	6,01728%	201.000	1.648.000	47
Roer en Overmaas	3,03585%	92.261		35
Scheldestromen	3,13043%	190.273	796.800	43
Schieland en de Krimpenerwaard	3,36404%	35.113	708.900	29
Vallei en Veluwe	4,83204%	244.833	2.026.300	86
Vechtstromen	4,23167%	227.045	1.768.603	65
Zuiderzeeland	2,71521%	150.000	680.500	33
Totaal	100,00%	3.499.838	26.124.866	1.133

Fusie Groot Salland en Reest en Wieden tot Drents Overijsselse Delta. Het vaste gedeelte uit de Unie sleutel is als 1 opgenomen na de fusie. Het variabele gedeelte van de sleutel, zijnde de belastingopbrengst (55%), is bij elkaar opgeteld

Noot: Bij Oracle licentie sleutel is het totaal aantal geïnventariseerde licenties afwijkend van de som van de sleutel door gewijzigde deelname.

Naast bovenstaande kostenverdeelsleutels wordt er ook gebruik gemaakt van:

- VAST, waarbij de bijdrage evenredig wordt verdeeld over het aantal deelnemers
- DVO, waarbij de bijdrage wordt verdeeld over het aantal deelnemers dat een dienstverleningsovereenkomst (DVO) heeft getekend.
- ITV, waarbij de bijdrage wordt verdeeld over het aantal deelnemers dat een intentie verklaring (ITV) heeft getekend

14.4 Bijlage 4 Bijdragen per waterschap

1. Programma Instandhouding	Bestuur en Bedrijfsvoering	Kennis en Verbinden	Business case	Opdracht geverstafel	Totaal
Kostenverdeelsleutel	45/55	45/55	45/55	45/55	
	1	1	1	1	
Aa en Maas	65.691	13.427	9.845	852	89.814
AGV/Waternet	87.105	17.803	13.055	1.129	119.092
Brabantse Delta	66.573	13.607	9.977	863	91.021
De Dommel	60.014	12.266	8.994	778	82.053
De Stichtse Rijnlanden	64.579	13.199	9.678	837	88.294
Delfland	100.549	20.551	15.069	1.304	137.474
Fryslân	70.282	14.365	10.533	911	96.092
Drents Overijsselse Delta	65.618	13.412	9.834	851	89.714
Hollands Noorderkwartier	98.227	20.077	14.721	1.274	134.299
Hollandse Delta	77.474	15.835	11.611	1.004	105.924
Noorderzijlvest	48.871	9.989	7.324	634	66.818
Peel en Maasvallei	47.570	9.723	7.129	617	65.039
Reest en Wieden	-	-	-	-	-
Rijn en IJssel	55.174	11.277	8.269	715	75.435
Rijnland	84.271	17.224	12.630	1.093	115.218
Rivierenland	79.392	16.227	11.899	1.029	108.546
Roer en Overmaas	55.214	11.285	8.275	716	75.490
Scheldestromen	55.981	11.442	8.390	726	76.539
Schieland en de Krimpenerwaard	57.875	11.829	8.674	750	79.129
Vallei en Veluwe	69.780	14.262	10.458	905	95.405
Vechtstromen	64.911	13.267	9.728	842	88.749
Zuiderzeeland	52.614	10.754	7.885	682	71.935
RWS CIV	-	-	-	-	-
Hunze en Aa's	-	-	-	-	-
Het Waterschapshuis	-	-	-	-	-
Derden inzake Beeldmateriaal	-	-	-	-	-
IPO	-	-	-	-	-
Totaal	1.427.766	291.822	213.981	18.511	1.952.079

2. Programma Nog beschikbare capaciteit	Flexibele uren	Mobiliteit	Totaal
Kostenverdeelsleutel	45/55	45/55	
	1	1	
Aa en Maas	7.099	26.178	33.278
AGV/Waternet	9.414	34.712	44.126
Brabantse Delta	7.195	26.530	33.725
De Dommel	6.486	23.916	30.402
De Stichtse Rijnlanden	6.979	25.735	32.714
Delfland	10.867	40.070	50.936
Fryslân	7.596	28.008	35.604
Drents Overijsselse Delta	7.091	26.149	33.241
Hollands Noorderkwartier	10.616	39.145	49.760
Hollandse Delta	8.373	30.874	39.247
Noorderzijlvest	5.282	19.476	24.757
Peel en Maasvallei	5.141	18.957	24.098
Reest en Wieden	-	-	-
Rijn en IJssel	5.963	21.987	27.950
Rijnland	9.107	33.583	42.690
Rivierenland	8.580	31.638	40.218
Roer en Overmaas	5.967	22.003	27.970
Scheldestromen	6.050	22.309	28.359
Schieland en de Krimpenerwaard	6.255	23.064	29.319
Vallei en Veluwe	7.541	27.808	35.349
Vechtstromen	7.015	25.868	32.883
Zuiderzeeland	5.686	20.967	26.653
RWS CIV	-	-	-
Hunze en Aa's	-	-	-
Unie van Waterschappen	-	-	-
Het Waterschapshuis	-	-	-
Derden inzake Beeldmateriaal	-	-	-
IPO	-	-	-
Totaal	154.302	568.979	723.281

3. Programma Bedrijfsfuncties	De Digitale Watertoets	NDFF	B&O DAMO Water systeem	Vangst registratie	Z-info	BVZ	Digitaal Aangifte bedrijven	Project SAW@
Kostenverdeelsleutel	VAST	VAST	45/55	45/55	ONTWERP	45/55	45/55	DNO
	1	1	1	1	1	1	1	1
Aa en Maas	16.675	16.168	5.142	3.200	58.590	3.726	2.020	-
AGV/Waternet	-	16.168	6.806	4.250	80.764	4.940	2.678	-
Brabantse Delta	-	16.168	5.210	3.243	51.341	3.776	2.047	-
De Dommel	-	16.168	4.701	2.921	57.452	3.404	1.845	-
De Stichtse Rijnlanden	16.675	-	5.055	3.145	54.625	3.662	1.986	-
Delfland	-	16.168	7.850	4.909	75.451	5.702	3.092	-
Fryslân	16.675	16.168	5.499	3.425	-	3.986	2.161	-
Drents Overijsselse Delta	16.675	16.168	5.136	3.196	45.070	3.721	2.018	-
Hollands Noorderkwartier	16.675	16.168	7.670	4.795	68.402	5.571	3.020	-
Hollandse Delta	16.675	-	6.057	3.778	70.984	4.394	2.382	-
Noorderzijvest	16.675	16.168	3.835	2.375	27.621	2.772	1.503	-
Peel en Maasvallei	-	16.168	3.734	2.311	-	2.698	1.463	-
Reest en Wieden	-	-	-	-	-	-	-	-
Rijn en IJssel	16.675	16.168	4.325	2.684	49.360	3.129	1.697	-
Rijnland	16.675	16.168	6.585	4.111	82.506	4.779	2.591	-
Rivierenland	16.675	16.168	6.206	3.872	64.346	4.503	2.441	-
Roer en Overmaas	16.675	16.168	4.328	2.686	-	3.131	1.698	156.001
Scheldestromen	-	16.168	-	2.724	31.111	3.175	-	-
Schieland en de Krimpenerwaard	16.675	16.168	4.535	2.817	27.679	3.282	1.780	-
Vallei en Veluwe	16.675	16.168	5.460	3.400	79.117	3.957	2.146	-
Vechtstromen	16.675	16.168	5.081	3.162	69.055	3.681	1.996	-
Zuiderzeeland	16.675	16.168	4.126	2.559	26.570	2.984	1.618	-
RWS CIV	-	-	-	-	-	-	-	-
Hunze en Aa's	16.675	-	-	2.738	-	-	1.730	-
Het Waterschapshuis	-	-	-	-	-	-	-	-
Derden inzake Beeldmateriaal	-	-	-	-	-	-	-	-
IPO	-	-	-	-	-	-	-	-
Totaal	266.799	307.196	107.342	72.298	1.020.043	80.973	43.912	156.001

3. Programma Bedrijfsfuncties	SAWA B en O Personele inzet HWH	B&O SAW@ bijdrage WS aan RWS	Aanvullen d project SAW@	Project DAMO Keringen	B&O DAMO Keringen	Project DAMO Transport	B&O DAMO Tranport	DAMO metingen Keringen	Totaal
Kostenverdeelsleutel	45/55	45/55	45/55	45/55	45/55	45/55	45/55	45/55	
	1			1	1	1	1	1	
Aa en Maas	-	-	-	-	7.664	-	4.939	947	119.070
AGV/Waternet	37.320	85.800	-	-	10.143	-	6.500	1.255	256.624
Brabantse Delta	28.567	65.677	-	-	7.766	-	5.003	960	189.758
De Dommel	-	-	-	-	7.006	-	4.525	865	98.888
De Stichtse Rijnlanden	-	-	-	-	7.535	-	4.858	931	98.472
Delfland	-	-	-	-	11.700	-	7.480	1.449	133.801
Fryslân	-	-	-	-	8.195	-	-	1.013	57.122
Drents Overijsselse Delta	-	-	-	-	7.655	-	4.933	946	105.519
Hollands Noorderkwartier	42.061	96.700	-	-	11.431	-	7.310	1.416	281.219
Hollandse Delta	33.214	76.360	-	-	9.028	-	5.798	1.117	229.786
Noorderzijlvest	21.021	48.328	-	-	5.716	-	3.713	704	150.431
Peel en Maasvallei	20.466	47.053	-	-	5.565	-	-	686	100.144
Reest en Wieden	-	-	-	-	-	-	-	-	-
Rijn en IJssel	-	-	-	-	6.446	-	4.172	795	105.451
Rijnland	-	-	-	-	9.815	-	6.293	1.215	150.739
Rivierenland	-	-	-	-	9.250	-	5.937	1.144	130.543
Roer en Overmaas	-	-	-	-	6.450	-	-	796	207.934
Scheldestromen	-	-	-	-	-	-	-	807	53.985
Schieland en de Krimpenerwaard	-	-	-	-	6.759	-	4.369	834	84.897
Vallei en Veluwe	29.934	68.820	-	-	8.137	-	5.237	1.006	240.057
Vechtstromen	-	-	-	-	7.573	-	4.882	936	129.209
Zuiderzeeland	22.616	51.996	-	-	6.149	-	3.986	758	156.205
RWS CIV	-	-	-	-	-	-	-	-	-
Hunze en Aa's	-	-	-	-	-	-	-	-	21.143
Het Waterschapshuis	-	-	-	-	-	-	-	-	-
Derden inzake Beeldmateriaal	-	-	-	-	-	-	-	-	-
IPO	-	-	-	-	-	-	-	-	-
Totaal	235.200	540.734	PM	-	159.984	-	89.934	20.579	3.100.995

4. Programma Diensten	B&O WION portaal	B&O Geo voorziening	Project fase A Centrale Data laag	Project fase B Centrale Data laag	B&O INSPIRE	eHRM	Gegevens huishouding	E-formulieren	Nieuw WaterschapsNet
Kostenverdeelsleutel	45/55	45/55	45/55	45/55	45/55	45/55	VAST	VAST	45/55
	1	1	1	1	1	1	1	1	1
Aa en Maas	1.108	10.640	-	-	-	27.566	-	-	47.479
AGV/Waternet	-	14.132	-	-	-	-	-	-	-
Brabantse Delta	1.124	10.784	-	-	-	27.957	-	-	48.132
De Dommel	1.011	9.714	-	-	-	25.053	-	-	43.278
De Stichtse Rijnlanden	1.089	10.459	-	-	-	-	-	-	-
Delfland	1.708	16.324	-	-	-	-	-	-	-
Fryslân	1.187	11.389	-	-	-	-	-	-	-
Drents Overijsselse Delta	1.107	10.628	-	-	-	27.534	-	-	-
Hollands Noorderkwartier	1.668	15.945	-	-	-	-	-	-	-
Hollandse Delta	1.311	12.561	-	-	-	32.783	-	-	56.199
Noorderzijlvest	819	7.897	-	-	-	20.119	-	-	-
Peel en Maasvallei	797	7.685	-	-	-	19.543	-	-	34.070
Reest en Wieden	-	-	-	-	-	-	-	-	-
Rijn en IJssel	928	8.925	-	-	-	22.910	-	-	-
Rijnland	1.428	13.669	-	-	-	35.792	-	18.471	-
Rivierenland	1.344	12.874	-	-	-	33.632	-	18.471	57.618
Roer en Overmaas	928	8.932	-	-	-	22.927	-	-	-
Scheldestromen	942	9.057	-	-	-	-	-	-	-
Schieland en de Krimpenerwaard	974	9.366	-	-	-	-	-	-	-
Vallei en Veluwe	1.179	11.307	-	-	-	29.376	-	18.471	-
Vechtstromen	1.095	10.513	-	-	-	27.221	-	-	-
Zuiderzeeland	884	8.508	-	-	-	21.776	-	-	-
RWS CIV	-	-	-	-	-	-	-	-	-
Hunze en Aa's	946	9.103	-	-	-	-	-	-	-
Het Waterschapshuis	-	-	-	-	-	-	-	-	-
Derden inzake Beeldmateriaal	-	-	-	-	-	-	-	-	-
IPO	-	-	-	-	-	-	-	-	-
Totaal	23.576	240.410	-	-	-	374.188	-	55.414	286.776

4. Programma Diensten	CVDR & GVOP	DROP	Vergader centrum	B&O WILMA	Oracle TECH	Oracle Contract mgnt	Omgevings wet	Programma Informatie veiligheid	Gartner contractmanagement	Totaal
Kostenverdeelsleutel	45/55	45/55	45/55	45/55	LICENTIE	45/55	45/55	45/55	45/55	
	1	1	1	1	1	1	1	1	1	
Aa en Maas	-	12.923	18.664	10.880	111.766	2.918	9.984	20.155	3.433	277.516
AGV/Waternet	-	17.136	24.788	14.427	-	-	13.239	26.725	4.552	114.999
Brabantse Delta	-	13.096	18.916	11.026	87.028	2.958	10.118	20.425	3.479	255.043
De Dommel	-	11.806	17.040	9.940	60.370	2.663	9.122	18.413	3.136	211.547
De Stichtse Rijnlanden	-	12.704	18.345	10.696	105.898	2.868	9.815	19.813	3.375	195.063
Delfland	-	19.780	28.633	16.654	168.738	4.485	15.282	30.850	5.255	307.708
Fryslân	-	13.826	19.977	11.641	88.826	3.124	10.682	21.564	3.673	185.889
Drents Overijsselse Delta	-	12.908	18.643	10.868	136.740	2.915	9.973	20.132	3.429	254.878
Hollands Noorderkwartier	-	19.324	27.969	16.269	140.027	4.381	14.930	30.137	5.134	275.783
Hollandse Delta	-	15.241	22.034	12.832	82.961	3.448	11.775	23.770	4.049	278.962
Noorderzijlvest	-	9.614	13.853	8.094	66.801	2.162	7.428	14.994	2.554	154.337
Peel en Maasvallei	-	9.358	13.481	7.879	56.574	2.103	7.230	14.595	2.486	175.801
Reest en Wieden	-	-	-	-	-	-	-	-	-	-
Rijn en IJssel	-	10.854	15.656	9.138	68.757	2.445	8.386	16.928	2.884	167.810
Rijnland	-	16.578	23.978	13.957	121.625	3.753	12.808	25.855	4.404	292.320
Rivierenland	-	15.618	22.582	13.149	96.164	3.534	12.067	24.358	4.149	315.561
Roer en Overmaas	-	10.862	15.667	9.145	68.786	2.447	8.392	16.940	2.886	167.912
Scheldestromen	-	11.013	15.886	9.272	76.096	2.481	8.509	17.176	2.926	153.357
Schieland en de Krimpenerwaard	-	11.385	16.428	9.586	65.610	2.567	8.796	17.757	3.025	145.493
Vallei en Veluwe	-	13.727	19.833	11.557	122.288	3.102	10.606	21.409	3.647	266.502
Vechtstromen	-	12.770	18.441	10.751	98.526	2.883	9.866	19.916	3.392	215.372
Zuiderzeeland	-	10.350	14.923	8.714	65.242	2.330	7.997	16.143	2.750	159.616
RWS CIV	-	-	-	-	-	-	250.000	-	-	250.000
Hunze en Aa's	-	-	15.968	-	-	-	-	-	-	26.017
Het Waterschapshuis	-	-	-	-	-	-	-	-	-	-
Derden inzake Beeldmateriaal	-	-	-	-	-	-	-	-	-	-
IPO	-	-	-	-	-	-	-	-	-	-
Totaal	-	280.874	421.706	236.475	1.888.823	59.567	467.005	438.056	74.618	4.847.486

5. Programma Data	SAT-Data	Actueel Hoogte bestand Nederland	Beeld Materiaal	Totaal
Kostenverdeelsleutel	VAST	M2	M2	
	1	1	1	
Aa en Maas	-	62.417	14.970	77.387
AGV/Waternet	-	27.296	6.547	33.843
Brabantse Delta	-	66.192	15.875	82.067
De Dommel	-	58.629	14.061	72.691
De Stichtse Rijnlanden	-	32.184	7.719	39.903
Delfland	-	15.719	3.770	19.489
Fryslân	-	134.132	32.170	166.302
Drents Overijsselse Delta	-	99.049	23.755	122.804
Hollands Noorderkwartier	-	76.137	18.260	94.398
Hollandse Delta	-	39.468	9.466	48.934
Noorderzijlvest	-	55.824	13.389	69.212
Peel en Maasvallei	-	49.889	11.965	61.854
Reest en Wieden	-	-	-	-
Rijn en IJssel	-	75.595	18.130	93.725
Rijnland	-	41.847	10.036	51.883
Rivierenland	-	77.921	18.688	96.609
Roer en Overmaas	-	35.766	8.578	44.344
Scheldestromen	-	73.762	17.691	91.453
Schieland en de Krimpenerwaard	-	13.612	3.265	16.877
Vallei en Veluwe	-	94.913	22.764	117.677
Vechtstromen	-	88.017	21.110	109.127
Zuiderzeeland	-	58.150	13.946	72.096
RWS CIV	-	-	-	-
Hunze en Aa's	-	80.247	19.246	99.493
Het Waterschapshuis	-	-	-	-
Derden inzake Beeldmateriaal	-	-	2.208.032	2.208.032
IPO	-	-	-	-
Totaal	-	1.356.766	2.533.432	3.890.198

6. Programma IHW	Doorontwikkeling Aquo-standaard (oa Pre Aquo IM Metingen)	Beheer en Onderhoud Aquo-standaard	Projecten tools Aquo/standaard	Beheer en Onderhoud tools Aquo-standaard	Kaderstellende dienst	Beheer en onderhoud Aquo-kit	Regie op informatie stromen	Project realisatie Waterkwaliteitsportaal	Beheer en onderhoud Waterkwaliteitsportaal
Kostenverdeelsleutel	VAST	VAST	VAST	VAST	VAST	VAST	VAST	VAST	VAST
	1	1	1	1	1	1	1	1	1
Aa en Maas	7.397	4.496	5.209	646	4.309	4.455	1.891	-	534
AGV/Waternet	7.397	4.496	5.209	646	4.309	4.455	1.891	-	534
Brabantse Delta	7.397	4.496	5.209	646	4.309	4.455	1.891	-	534
De Dommel	7.397	4.496	5.209	646	4.309	4.455	1.891	-	534
De Stichtse Rijnlanden	7.397	4.496	5.209	646	4.309	4.455	1.891	-	534
Delfland	7.397	4.496	5.209	646	4.309	4.455	1.891	-	534
Fryslân	7.397	4.496	5.209	646	4.309	4.455	1.891	-	534
Drents Overijsselse Delta	7.397	4.496	5.209	646	4.309	4.455	1.891	-	534
Hollands Noorderkwartier	7.397	4.496	5.209	646	4.309	4.455	1.891	-	534
Hollandse Delta	7.397	4.496	5.209	646	4.309	4.455	1.891	-	534
Noorderzijlvest	7.397	4.496	5.209	646	4.309	4.455	1.891	-	534
Peel en Maasvallei	7.397	4.496	5.209	646	4.309	4.455	1.891	-	534
Reest en Wieden	-	-	-	-	-	-	-	-	-
Rijn en IJssel	7.397	4.496	5.209	646	4.309	4.455	1.891	-	534
Rijnland	7.397	4.496	5.209	646	4.309	4.455	1.891	-	534
Rivierenland	7.397	4.496	5.209	646	4.309	4.455	1.891	-	534
Roer en Overmaas	7.397	4.496	5.209	646	4.309	4.455	1.891	-	534
Scheldestromen	7.397	4.496	5.209	646	4.309	4.455	1.891	-	534
Schieland en de Krimpenerwaard	7.397	4.496	5.209	646	4.309	4.455	1.891	-	534
Vallei en Veluwe	7.397	4.496	5.209	646	4.309	4.455	1.891	-	534
Vechtstromen	7.397	4.496	5.209	646	4.309	4.455	1.891	-	534
Zuiderzeeland	7.397	4.496	5.209	646	4.309	4.455	1.891	-	534
Data ICT Dienst	-	-	-	-	-	-	-	-	300.000
Hunze en Aa's	7.397	4.496	5.209	646	4.309	4.455	1.891	-	534
Het Waterschapshuis	-	-	-	-	-	-	-	-	-
Derden inzake Beeldmateriaal	-	-	-	-	-	-	-	-	-
Derden inzake IHW	-	-	-	-	-	-	-	-	-
IPO	-	75.000	10.000	-	-	95.000	-	-	-
Totaal	162.741	173.907	124.593	14.214	94.805	193.008	41.602	-	311.745

6. Programma IHW	Verkenner / vraagarticulatie	Programma bureau / Service desk	Analysefasie Waterveiligheid	Kaderrichtlijn Marien in WKP	Digigids	Biologie	IHW vanaf 2016	PvA Richtlijn Overstromingsrisico's	Realisatie Waterveiligheid	Totaal
Kostenverdeelsleutel	VAST	VAST	VAST	VAST	VAST	VAST	VAST	VAST	VAST	
	1	1	1	1	1	1	1	1	1	
Aa en Maas	6.152	10.078	-	1.341	1.156	1.233	-	192	0	49.087
AGV/Waternet	6.152	10.078	-	1.341	1.156	1.233	-	192	0	49.087
Brabantse Delta	6.152	10.078	-	1.341	1.156	1.233	-	192	0	49.087
De Dommel	6.152	10.078	-	1.341	1.156	1.233	-	192	0	49.087
De Stichtse Rijnlanden	6.152	10.078	-	1.341	1.156	1.233	-	192	0	49.087
Delfland	6.152	10.078	-	1.341	1.156	1.233	-	192	0	49.087
Fryslân	6.152	10.078	-	1.341	1.156	1.233	-	192	0	49.087
Drents Overijsselse Delta	6.152	10.078	-	1.341	1.156	1.233	-	192	0	49.087
Hollands Noorderkwartier	6.152	10.078	-	1.341	1.156	1.233	-	192	0	49.087
Hollandse Delta	6.152	10.078	-	1.341	1.156	1.233	-	192	0	49.087
Noorderzijlvest	6.152	10.078	-	1.341	1.156	1.233	-	192	0	49.087
Peel en Maasvallei	6.152	10.078	-	1.341	1.156	1.233	-	192	0	49.087
Reest en Wieden	-	-	-	-	-	-	-	-	-	-
Rijn en IJssel	6.152	10.078	-	1.341	1.156	1.233	-	192	0	49.087
Rijnland	6.152	10.078	-	1.341	1.156	1.233	-	192	0	49.087
Rivierenland	6.152	10.078	-	1.341	1.156	1.233	-	192	0	49.087
Roer en Overmaas	6.152	10.078	-	1.341	1.156	1.233	-	192	0	49.087
Scheldestromen	6.152	10.078	-	1.341	1.156	1.233	-	192	0	49.087
Schieland en de Krimpenerwaard	6.152	10.078	-	1.341	1.156	1.233	-	192	0	49.087
Vallei en Veluwe	6.152	10.078	-	1.341	1.156	1.233	-	192	0	49.087
Vechtstromen	6.152	10.078	-	1.341	1.156	1.233	-	192	0	49.087
Zuiderzeeland	6.152	10.078	-	1.341	1.156	1.233	-	192	0	49.087
Data ICT Dienst	-	-	-	-	-	-	-	-	-	300.000
Hunze en Aa's	6.152	10.078	-	1.341	1.156	1.233	-	192	0	49.087
Het Waterschapshuis	-	-	-	-	-	-	-	-	-	-
Derden inzake Beeldmateriaal	-	-	-	-	-	-	-	-	-	-
Derden inzake IHW	-	-	-	-	-	-	-	-	1.800.000	1.800.000
IPO	-	-	-	-	-	-	-	-	-	180.000
Totaal	135.339	221.716	-	29.495	25.421	27.121	-	4.214	1.800.000	3.359.921

14.5 Bijlage 5 Totaal bijdragen 2016 nieuw t.o.v. 2016 vastgesteld

Totale bijdrage per waterschap begroting 2016	Instandhouding	Nog beschikbare capaciteit	Bedrijfsfuncties	Diensten	Data	IHW	Totaal
Aa en Maas	78.189	27.021	111.869	220.965	77.387	47.077	562.508
AGV/Waternet	104.230	36.020	126.079	76.165	33.843	47.077	423.414
Brabantse Delta	79.263	27.392	196.218	213.330	82.067	47.077	645.346
De Dommel	71.287	24.636	93.218	179.138	72.691	47.077	488.047
De Stichtse Rijnlanden	76.837	26.554	92.372	166.161	39.903	47.077	448.904
Delfland	120.578	41.670	126.553	261.670	19.489	47.077	617.036
Fryslân	83.773	28.951	53.523	159.298	166.302	47.077	538.924
Groot Salland + Reest en Wieden	113.614	39.263	141.833	277.188	122.804	94.154	788.856
Hollands Noorderkwartier	117.755	40.694	134.279	230.850	94.398	47.077	665.053
Hollandse Delta	92.518	31.973	236.967	233.510	48.934	47.077	690.977
Noorderzijlvest	57.737	19.953	75.998	132.093	69.212	47.077	402.070
Peel en Maasvallei	56.154	19.406	105.494	145.984	61.854	47.077	435.969
Reest en Wieden							0
Rijn en IJssel	65.401	22.602	98.944	142.561	93.725	47.077	470.310
Rijnland	100.784	34.829	141.841	240.687	51.883	47.077	617.101
Rivierenland	94.850	32.779	122.829	255.004	96.609	47.077	649.148
Roer en Overmaas	65.450	22.619	48.530	142.643	44.344	47.077	370.663
Scheldestromen	66.382	22.941	50.274	125.515	91.453	47.077	403.642
Schieland en de Krimpenerwaard	68.686	23.737	79.707	119.785	16.877	47.077	355.868
Vallei en Veluwe	83.162	28.740	244.129	221.781	117.677	47.077	742.565
Vechtstromen	77.242	26.694	121.367	191.444	109.127	47.077	572.951
Zuiderzeeland	62.288	21.526	76.531	141.553	72.096	47.077	421.070
							0
Subtotaal waterschappen	1.736.179	600.000	2.478.555	3.877.326	1.582.673	1.035.690	11.310.422
RWS CIV	0	0	0	0	-282.333	0	-282.333
Hunze en Aa's	0	0	15.279	18.384	19.246	47.077	99.986
Het Waterschapshuis	0	0	0	17.586	0	0	17.586
Derden inzake Beeldmateriaal	0	0	0	0	2.208.032	0	2.208.032
Derden inzake IHW						0	0
IPO IHW & AHN3	0	0	0	0	282.333	180.000	462.333
Subtotaal derden	0	0	15.279	35.970	2.227.278	227.077	2.505.604
Totaal	1.736.179	600.000	2.493.834	3.913.296	3.809.951	1.262.766	13.816.026

Totale bijdrage per waterschap herziene begroting 2016	Instand- houding	Nog beschikbare capaciteit	Bedrijfs- functies	Diensten	Data	IHW	Totaal
Aa en Maas	89.814	33.278	119.070	277.516	77.387	49.087	646.151
AGV/Waternet	119.092	44.126	256.624	114.999	33.843	49.087	617.771
Brabantse Delta	91.021	33.725	189.758	255.043	82.067	49.087	700.701
De Dommel	82.053	30.402	98.888	211.547	72.691	49.087	544.667
De Stichtse Rijnlanden	88.294	32.714	98.472	195.063	39.903	49.087	503.533
Delfland	137.474	50.936	133.801	307.708	19.489	49.087	698.495
Fryslân	96.092	35.604	57.122	185.889	166.302	49.087	590.096
Drents Overijsselse Delta	89.714	33.241	105.519	254.878	122.804	49.087	655.242
Hollands Noorderkwartier	134.299	49.760	281.219	275.783	94.398	49.087	884.547
Hollandse Delta	105.924	39.247	229.786	278.962	48.934	49.087	751.940
Noorderzijlvest	66.818	24.757	150.431	154.337	69.212	49.087	514.643
Peel en Maasvallei	65.039	24.098	100.144	175.801	61.854	49.087	476.022
Reest en Wieden	0	0	0	0	0	0	0
Rijn en IJssel	75.435	27.950	105.451	167.810	93.725	49.087	519.460
Rijnland	115.218	42.690	150.739	292.320	51.883	49.087	701.937
Rivierenland	108.546	40.218	130.543	315.561	96.609	49.087	740.564
Roer en Overmaas	75.490	27.970	207.934	167.912	44.344	49.087	572.738
Scheldestromen	76.539	28.359	53.985	153.357	91.453	49.087	452.780
Schieland en de Krimpenerwaard	79.129	29.319	84.897	145.493	16.877	49.087	404.802
Vallei en Veluwe	95.405	35.349	240.057	266.502	117.677	49.087	804.078
Vechtstromen	88.749	32.883	129.209	215.372	109.127	49.087	624.427
Zuiderzeeland	71.935	26.653	156.205	159.616	72.096	49.087	535.593
Subtotaal waterschappen	1.952.079	723.281	3.079.853	4.571.469	1.582.673	1.030.833	12.940.189
RWS CIV	0	0	0	250.000	0	300.000	550.000
Hunze en Aa's	0	0	21.143	26.017	99.493	49.087	195.740
Het Waterschapshuis	0	0	0	0	0	0	0
Derden inzake Beeldmateriaal	0	0	0	0	2.208.032	0	2.208.032
Derden inzake IHW						1.800.000	1.800.000
IPO IHW & AHN3	0	0	0	0	0	180.000	180.000
Subtotaal derden	0	0	21.143	276.017	2.307.525	2.329.087	4.933.772
Totaal	1.952.079	723.281	3.100.995	4.847.486	3.890.198	3.359.921	17.873.961

Mutatie geactualiseerd t.o.v. eerder vastgesteld 2016	Instandhouding	Nog beschikbare capaciteit	Bedrijfsfuncties	Diensten	Data	IHW	Totaal
Aa en Maas	11.625	6.257	7.200	56.551	0	2.011	83.643
AGV/Waternet	14.863	8.106	130.545	38.834	0	2.011	194.358
Brabantse Delta	11.758	6.333	-6.460	41.713	0	2.011	55.355
De Dommel	10.766	5.766	5.669	32.408	0	2.011	56.621
De Stichtse Rijnlanden	11.456	6.160	6.100	28.902	0	2.011	54.630
Delfland	16.896	9.266	7.248	46.039	0	2.011	81.459
Fryslân	12.319	6.653	3.599	26.591	0	2.011	51.172
Drents Overijsselse Delta	-23.899	-6.023	-36.315	-22.311	0	-45.066	-133.614
Hollands Noorderkwartier	16.545	9.066	146.941	44.932	0	2.011	219.494
Hollandse Delta	13.406	7.274	-7.180	45.452	0	2.011	60.963
Noorderzijvest	9.081	4.804	74.434	22.244	0	2.011	112.573
Peel en Maasvallei	8.884	4.692	-5.350	29.817	0	2.011	40.053
Reest en Wieden	-	-	-	-	-	-	-
Rijn en IJssel	10.034	5.348	6.507	25.250	0	2.011	49.150
Rijnland	14.434	7.861	8.898	51.633	0	2.011	84.836
Rivierenland	13.696	7.440	7.714	60.556	0	2.011	91.416
Roer en Overmaas	10.040	5.352	159.403	25.269	0	2.011	202.075
Scheldestromen	10.156	5.418	3.711	27.842	0	2.011	49.137
Schieland en de Krimpenerwaard	10.443	5.582	5.190	25.709	0	2.011	48.934
Vallei en Veluwe	12.243	6.610	-4.072	44.722	0	2.011	61.512
Vechtstromen	11.507	6.189	7.842	23.928	0	2.011	51.477
Zuiderzeeland	9.647	5.127	79.674	18.063	0	2.011	114.523
	-	-	-	-	-	-	-
Subtotaal waterschappen	215.901	123.281	601.298	694.143	0	-4.856	1.629.767
	-	-	-	-	-	-	-
RWS CIV	-	-	-	250.000	282.333	300.000	832.333
Hunze en Aa's	-	-	5.864	7.634	80.247	2.011	95.755
Het Waterschapshuis	-	-	-	-17.586	-	-	-17.586
Derden inzake Beeldmateriaal	-	-	-	-	-	-	-
Derden inzake IHW	-	-	-	-	-	1.800.000	1.800.000
IPO IHW & AHN3	-	-	-	-	-282.333	-	-282.333
Subtotaal derden	-	-	5.864	240.047	80.247	2.102.011	2.428.168
	-	-	-	-	-	-	-
Totaal	215.901	123.281	607.161	934.190	80.247	2.097.154	4.057.935

14.6 Bijlage 6 Berekening merendeelcriterium (werk voor derden)

	Totaal begroot	Waterschappen	Derden	Buiten berekening
Instandhouding / bestuur en organisatie	€ 2.675.360	€ 2.675.360	€ 0	
Kosten van activiteiten	€ 4.330.564	€ 3.140.320	€ 1.190.244	
Subtotaal van kosten en activiteiten	€ 7.005.924	€ 5.815.681	€ 1.190.244	
Totaal in %		83,01%	16,99%	
Out op pocket kosten	€ 10.868.037			€ 10.868.037
Totaal in €	€ 17.873.962	€ 5.815.681	€ 1.190.244	€ 10.868.037

Conform de door KokxDeVoogd voorgestelde systematiek is hierboven het merendeelcriterium (werk voor derden) weergegeven zoals deze verwacht wordt voor 2016. De norm voor het merendeelcriterium bedraagt maximaal 20% werk voor derden. In 2016 verwacht HWH 16,9% werk voor derden te verrichten.

14.7 Bijlage 7 Mutatie per programma 2016 nieuw t.o.v. 2016 vastgesteld

Instandhouding

		Lasten raming 2016 Nieuw	Lasten raming 2016	Mutatie wijziging 2016
1.1	Bestuur en Bedrijfs voering	1.427.766	1.299.994	127.771
1.2	Kennis en Verbinden	291.822	204.293	87.528
1.3	Business case	213.981	216.508	-2.526
1.4	Opdracht geverstafel	18.511	15.384	3.127
		1.952.079	1.736.179	215.901

Nog beschikbare capaciteit

		Lasten raming 2016 Nieuw	Lasten raming 2016	Mutatie wijziging 2016
2.1	Flexibele uren	154.302	500.000	-345.697
2.2	Mobiliteit	568.979	100.000	468.978
		723.281	600.000	123.281

Bedrijfsfuncties

		Lasten raming 2016 Nieuw	Lasten raming 2016	Mutatie wijziging 2016
3.1	De Digitale Watertoets	266.799	259.744	7.055
3.2	NDFF	307.196	306.543	653
3.3	B en O DAMO Water systeem	107.342	109.087	-1.745
3.4	Vangst registratie	72.298	68.131	4.167
3.5	Z-info	1.020.043	956.648	63.395
3.6	BVZ	80.973	82.754	-1.781
3.7	Digitaal Aangifte bedrijven	43.912	43.026	885
3.8	Project SAW@	156.001	-	156.001
3.9	SAWA B en O personele inzet HWH	235.200	0	235.200
3.10	B&O SAW@ bijdrage WS aan RWS	540.734	416.211	124.523
3.11	Aanvullend project SAW@	-	-	-
3.12	Project DAMO Keringen	-	-	-
3.13	B&O DAMO Keringen	159.984	159.650	335
3.14	Project DAMO Transport	-	-0	0
3.15	B&O DAMO Transport	89.934	92.038	-2.104
3.16	DAMO metingen K	20.579	-	20.579
		3.100.995	2.493.834	607.161

Diensten

		Lasten raming 2016 Nieuw	Lasten raming 2016	Mutatie wijziging 2016
4.1	B&O WION portaal	23.576	21.949	1.627
4.2	B&O Geo voorziening	240.410	219.361	21.048
4.3	Project fase 1 Centrale Distributielaag	-	-	-
4.4	Project fase 2 Centrale Distributielaag	-	-	-
4.5	B&O Centrale Datalaag	-	-	-
4.6	B&O INSPIRE	-	49.546	-49.546
4.7	eHRM	374.188	373.750	438
4.8	Gegevens huishouding	-	63.740	-63.740
4.9	E-formulieren	55.414	53.686	1.728
4.10	Nieuw WaterschapsNet	286.776	240.527	46.249
4.11	CVDR & GVOP	-	300.607	-300.607
4.12	DROP	280.874	-	280.874
4.13	Vergader centrum	421.706	424.389	-2.684
4.14	B&O WILMA	236.475	226.918	9.558
4.15	Oracle TECH	1.888.823	1.888.823	-
4.16	Oracle Contract mgnt	59.567	50.000	9.567
4.17	Omgevingswet	467.005	-	467.005
4.18	Programma Informatieveiligheid	438.056	-	438.056
4.19	Gartner Contractmanagement	74.618	-	74.618
		4.847.487	3.913.296	934.190

Data

		Lasten raming 2016 Nieuw	Lasten raming 2016	Mutatie wijziging 2016
5.1	SAT-Data	-	-	-
5.2	Actueel Hoogte bestand Nederland	1.356.766	1.276.519	80.247
5.3	Beeld Materiaal	2.533.432	2.533.432	0
		3.890.198	3.809.951	80.247

IHW

		Lasten raming 2016 Nieuw	Lasten raming 2016	Mutatie wijziging 2016
6.1	Doorontwikkeling Aquo-standaard	162.741	13.091	149.651
6.2	Beheer en Onderhoud Aquo-standaard	173.907	135.793	38.114
6.3	Projecten tools Aquo/standaard	124.593	6.047	118.546
6.4	Beheer en Onderhoud tools Aquo-standaard	14.214	21.345	-7.132
6.5	Kaderstellende dienst	94.805	13.963	80.842
6.6	Beheer en onderhoud Aquo-kit	193.008	83.635	109.373
6.7	Regie op informatiestromen	41.602	134.659	-93.057
6.8	Project realisatie Waterkwaliteitsportaal	-	374.920	-374.920
6.9	Beheer en onderhoud Waterkwaliteitsportaal	311.745	128.205	183.540
6.10	Verkenner / vraagarticulatie	135.339	26.181	109.157
6.11	Programmabureau / Servicedesk	221.716	193.837	27.879
6.12	Analysefase Waterveiligheid	-	-	-
6.13	Kaderrichtlijn Marien in WKP	29.495	14.836	14.659
6.14	Digigids	25.421	26.745	-1.324
6.15	Biologie	27.121	49.200	-22.078
6.16	IHW vanaf 2016	-	28.963	-28.963
6.17	PvA Richtlijn Overstromingsrisico's	4.214	11.345	-7.132
6.18	Realisatie Waterveiligheid	1.800.000	-	1.800.000
		3.359.921	1.262.766	2.097.154