

Behoort bij beschikking	
d.d.	13-04-2016
nr.(s)	ZK16000425
Juridisch beleidsmedewerker Publiekszaken / vergunningen	
	

VERKENNEND BODEMONDERZOEK  
POSTBAAN 5  
TE DINTELOORD



**Opdrachtgever:**

Teeuw Grondmechanica v.o.f.  
Lekdijk 134  
2865 LG Ammerstol

**Uitgevoerd door:**

LAWIJN milieu-advies  
Noordzijdseweg 127  
3415 RA Polsbroek

Telefoonnr. : 0182 30 76 01  
Telefaxnr. : 084 723 78 19  
e-mail : info@lawijnadvies.nl

<b>INHOUD</b>	<b>blz.</b>
1 INLEIDING.....	1
2 VOORONDERZOEK.....	2
2.1 Locatiegegevens .....	2
2.2 Historische gegevens .....	2
2.3 Gegevens bodemonderzoek .....	3
2.4 Bodemopbouw en geohydrologie.....	3
2.5 Hypothese en onderzoeksstrategie.....	3
3 UITVOERING VELD- EN LABORATORIUMWERKZAAMHEDEN.....	5
3.1 Algemeen.....	5
3.2 Veldwerk.....	5
3.3 Bodemopbouw en zintuiglijke waarnemingen .....	5
3.4 Monster- en analysesselectie.....	6
4 RESULTATEN EN INTERPRETATIE VAN HET ONDERZOEK .....	7
4.1 Algemene begrippen en toetsingskader.....	7
4.2 Grond.....	8
4.3 Grondwater .....	9
4.4 Toetsing van de hypothese .....	9
5 CONCLUSIES EN AANBEVELINGEN.....	10

## TABELLEN

blz.

1. Geohydrologisch overzicht.....	3
2. Onderzoekstrategie.....	4
3. Gegevens grondwater.....	5
4. Overzicht van grondmengmonsters en analyses.....	6
5. Overzicht toetsing gemeten analyseresultaten in grond (mg/kg d.s.).....	8
6. Overzicht toetsing gemeten analyseresultaten in grondwater (µg/l).....	9

## BIJLAGEN

- 1 Topografische kaart en kadastrale kaart met ligging onderzoekslocatie
- 2 Situatietekening onderzoekslocatie
- 3 Beschrijving boorprofielen
- 4 Analyserapporten
- 5 Toetsing analyseresultaten aan normen Wet bodembescherming
- 6 Topografische kaarten 1958, 1980
- 7 Historische bodeminformatie omgevingsdienst Midden- en West-Brabant
- 8 Foto's onderzoekslocatie

## 1 INLEIDING

Door LAWIJN milieu-advies te Polsbroek is in opdracht van Teeuw Grondmechanica v.o.f. te Ammerstol een verkennend bodemonderzoek uitgevoerd op de locatie Postbaan 5 te Dinteloord. Het onderzoek is uitgevoerd volgens de onderzoeksstrategie voor verkennend bodemonderzoek, zoals vermeld in de NEN 5740 van het Nederlands Normalisatie Instituut (2009).

De aanleiding voor het bodemonderzoek vormt de aanvraag van een omgevingvergunning voor de bouw van een nieuwe woning op de locatie. Het doel van het bodemonderzoek is aantonen of op de onderzoekslocatie sprake is van een bodemverontreiniging.

### *Leeswijzer*

In het voorliggende rapport komt eerst het vooronderzoek met de onderzoekshypothese aan de orde. Vervolgens wordt de uitvoering van het bodemonderzoek beschreven. Ten slotte komen, na de presentatie van de resultaten van het onderzoek en een interpretatie van deze resultaten, de conclusies en aanbevelingen van het onderzoek aan bod.

## 2 VOORONDERZOEK

Het vooronderzoek is verricht volgens de NEN 5725 richtlijn, aan de hand van een locatiebezoek, een interview met de huidige eigenaar, en archiefgegevens van de gemeente Steenberg en de omgevingsdienst Midden- en West-Brabant / provincie Noord-Brabant.

In onderstaande paragrafen zijn de verkregen gegevens samengevat beschreven.

### 2.1 Locatiegegevens

Adres (postcode)	: Postbaan 5, Dinteloord (4671 RL)
Gemeente	: Steenberg
Kadastrale gegevens	: gemeente Dinteloord, sectie A, nummer 842
Eigenaar	:
Gebruik	: landbouwgrond; akkerland
Coördinaten	: X - 85.260      Y - 406.670
Onderzocht oppervlakte	: circa 1.000 m <sup>2</sup>

In bijlage 1 zijn een topografische en kadastrale kaart met de ligging van de locatie opgenomen.

#### Ligging en gebruik

De locatie is gelegen in een agrarisch gebied aan de noordoostzijde van Dinteloord. De locatie is via een ontsluitingweg aan de oostzijde ontsloten op de Postbaan (zuidelijk gelegen).

De onderzoekslocatie betreft een gedeelte van het perceel akkerland, gesitueerd ten noorden van de woonkavel Postbaan 5 .

In bijlage 2 is een situatietekening van de onderzoekslocatie opgenomen.

#### Locatie-inspectie

Tijdens de locatie-inspectie zijn op de locatie geen verdachte plekken in de vorm van verzakkingen, plaatselijke ophogingen of brandplaatsen waargenomen. Ook zijn op het maaiveld geen asbestverdachte materialen waargenomen. In bijlage 8 zijn foto's van de onderzoekslocatie opgenomen.

### 2.2 Historische gegevens

#### Historisch gebruik

Op oude topografische kaarten uit de 19<sup>e</sup> en de 20<sup>e</sup> eeuw blijkt dat het onderzoekperceel van oudsher in gebruik is als landbouwgrond / akkerland. weiland. Op de locatie is geen sprake van voormalige bebouwing.

Volgens Basisregistraties Adressen en Gebouwen (BAG) dateert de bestaande woning op de zuidelijk gesitueerde woonkavel uit 1930.

In bijlage 6 is een kopie van de topografische kaarten uit 1959 en 1980 opgenomen.

#### Bedrijfsactiviteiten en olietanks

Ter plaatse van de onderzoekslocatie, en op de aangrenzende percelen zijn, behalve agrarische activiteiten, geen andere (voormalige) bedrijfsactiviteiten bekend.

Voor zover bekend bij de eigenaar en de gemeente Steenberg / omgevingsdienst Midden- en West-Brabant is ter plaatse van onderzoekslocatie en op de naastgelegen woonkavel geen sprake van de aanwezigheid van (voormalige) olietanks.

### Slootdempingen

Op oude topografische kaarten uit de 20<sup>e</sup> eeuw zijn ter plaatse van de onderzoekslocatie geen voormalige sloten zichtbaar. Bij de gemeente Steenbergen / omgevingsdienst Midden West Brabant is geen aanvullende informatie bekend met betrekking tot de aanwezigheid van slootdempingen ter plaatse van de onderzoekslocatie.

## **2.3 Gegevens bodemonderzoek**

### Bodemfunctieklasseskaart

Volgens de bodemfunctieklasseskaart van de gemeente Steenbergen is de onderzoekslocatie ingedeeld in de zone 'functieklassen Achtergrondwaarde'. Op basis hiervan worden in de grond in de omgeving van de onderzoekslocatie geen verhoogde gehalten verwacht.

### Voorgaand bodemonderzoek

Bij de eigenaar en de gemeente Steenbergen is geen informatie bekend met betrekking tot eerdere bodemonderzoeken ter plaatse van de onderzoekslocatie.

Volgens informatie van de omgevingsdienst Midden- en West-Brabant / provincie Noord-Brabant zijn in de omgeving van de onderzoekslocatie geen gevallen van ernstige bodemverontreiniging bekend.

De historische bodeminformatie van de omgevingsdienst Midden- en West-Brabant is in bijlage 7 opgenomen.

## **2.4 Bodemopbouw en geohydrologie**

De geohydrologische opbouw van het gebied waarbinnen de locatie is gesitueerd, is in onderstaande tabel weergegeven. De gegevens zijn afkomstig van de Grondwaterkaart van Nederland, inventarisatie-rapport West-Brabant, kaartblad 43 Oost (Dienst Grondwaterverkenning TNO, 1976).

Tabel 1 Geohydrologisch overzicht

Typering	Ligging in meters t.o.v. NAP	Lithologie	Formatie
deklaag	+ 1 tot - 6	Zandige klei, veen	Westland
1 <sup>e</sup> watervoerend pakket	- 6 tot - 28	matig fijne tot matig grove zanden	Twente, Kreftenheye
1 <sup>e</sup> scheidende laag	beneden - 28 m	slibhoudend zand, zandige klei	Kedichem, Tegelen

De grondwaterstroming in het eerste watervoerend pakket heeft een zuidelijke richting.

Volgens de Provinciale Milieuvordering van de provincie Noord-Brabant (maart 2013) ligt de onderzochte locatie niet in een grondwaterbeschermingsgebied.

## **2.5 Hypothese en onderzoeksstrategie**

### Hypothese

Op basis van de informatie uit het vooronderzoek bestaat geen reden om op de locatie een specifieke verontreiniging te verwachten. De onderzoekslocatie wordt om deze reden als onverdacht aangemerkt.

### Onderzoeksstrategie

Het onderzoek is opgezet naar de richtlijnen van de NEN-5740 (NNI, 2009). Het opgeboorde materiaal wordt per te onderscheiden laag bemonsterd, in trajecten van maximaal 0.5 meter. De boringen worden doorgezet tot 0.5 meter onder een zintuiglijk waarneembare verontreiniging.

In onderstaande tabel wordt een overzicht gegeven van de uit te voeren werkzaamheden en analyses.

Tabel 2 Onderzoekstrategie.

Terreindeel	Veldwerk / Aantal boringen			Chemisch onderzoek		Opmerkingen	
	Beton / asfalt	tot 0.5 m -mv	één tot 0.5 m -gws	één met peilbuis	Grond		Grondwater
Planlocatie (ca. 1.000 m <sup>2</sup> )	-	4	1	1	2x STgr 2x LOS	1x STgw	-

mv / gws maaiveld / grondwaterspiegel.

STgr standaardpakket grond (NEN / SIKB): droge stof, 9 zware metalen (Ba, Cd, Co, Cu, Hg, Pb, Mo, Ni en Zn), polycyclische aromatische koolwaterstoffen (PAK-10 VROM), polychloorbifenylen (PCB) en minerale olie.

STgw standaardpakket grondwater (NEN / SIKB): 9 zware metalen, minerale olie (GC), vluchtige aromaten (styreen, benzeen, toluen, ethylbenzeen, xylenen en naftaleen), gechloreerde koolwaterstoffen, incl. vinylchloride.

LOS lutum / organische stof.

De bij het vooronderzoek verzamelde informatie wordt gebruikt voor het verkrijgen van een adequate invulling van het veld- en laboratoriumonderzoek, en draagt bij aan de verklaring van de resultaten van het bodemonderzoek.



### 3 UITVOERING VELD- EN LABORATORIUMWERKZAAMHEDEN

#### 3.1 Algemeen

De veldwerkzaamheden zijn uitgevoerd volgens de geldende NEN- en NPR-normen bij bodemonderzoek (BRL2000). Bij het veldwerk is het opgeboorde materiaal beoordeeld op samenstelling, en is gelet op eventueel zintuiglijk waarneembare verontreinigingen. Verder is van de opgeboorde grond in het veld de textuur bepaald. Het grondwater is eveneens zintuiglijk beoordeeld.

#### 3.2 Veldwerk

Het veldwerk is uitgevoerd op 7 januari 2016, door Poelsema Veldwerk Bureau (medewerker: ). De werkzaamheden zijn uitgevoerd conform de onderzoeksstrategie. Tijdens de veldwerkzaamheden zijn in totaal zes boringen uitgevoerd op de locatie (nummers 1 t/m 6).

Het opgeboorde materiaal is bemonsterd in trajecten van circa 0.5 meter. De boringen in de bovengrond zijn verricht met een ongelakte Edelmanboor en een ongelakte grindboor. Voor de bemonstering van de ondergrond is gebruik gemaakt van een ongelakte Edelmanboor en een ongelakte zuigerboor. De plaatsen van de boringen worden weergegeven op de situatietekening in bijlage 2.

Voor de bemonstering van het freatisch grondwater is boring 3 verder uitgediept en afgewerkt met een peilbuis (materiaal: HDPE). Het filterdeel is omhuld met een nylon filterkous en gegloeid filtergrind. Het freatisch grondwater is bemonsterd op 14 januari 2016. Voor de bepaling van de concentratie zware metalen is het grondwater in het veld gefiltreerd over een 0,45 µm filter en aangezuurd tot pH 2.

#### 3.3 Bodemopbouw en zintuiglijke waarnemingen

##### Grond

De bovengrond van de locatie bestaat uit zwak humeuze, matig zandige klei. In de ondergrond van de locatie wordt humusarme sterk zandige klei aangetroffen, dat op een diepte van 0.8 à 1.1 meter beneden maaiveld overgaat in siltig fijn zand. In de ondergrond aan de zuidzijde van de locatie is, vanaf circa 0.3 meter beneden maaiveld, een dunne laag sterk silige klei aangetroffen (boringen 1, 3 en 5).

In de bovengrond van de locatie is plaatselijk geringe bijmenging van sporen puin waargenomen (boring 1 en 3; 0.0-0.3 m). In de boven- en de ondergrond bij de overige boringen zijn zintuiglijk geen afwijkingen waargenomen, alsook geen waarneming van asbestverdachte bestanddelen.

Voor een nadere beschrijving van de aangetroffen bodemlagen en de trajecten van monsternamen, wordt verwezen naar de boorbeschrijvingen in bijlage 3.

##### Grondwater

In onderstaande tabel zijn de grondwatergegevens opgenomen.

Tabel 3 Gegevens grondwater

Peilbuis		Grondwaterstand (m-mv)	Zuurgraad (pH)	Geleidbaarheid (EC) (mS/cm)	Troebelheid (NTU)
Nummer	Filtertraject (m-mv)				
PB 3	1.9 - 2.9	1.31	6.7	1.03	2.6

Tijdens de monsternamen vertoonde het freatisch grondwater geen afwijkende geur of kleur. De gemeten zuurgraad (pH), elektrische geleidbaarheid (EC) en troebelheid (NTU) zijn voor grondwater in deze regio als normaal te beschouwen.

### 3.4 Monster- en analyseselectie

De fysische en chemische analyses zijn uitgevoerd door het milieulaboratorium Eurofins Analytico. Dit laboratorium is een door de 'Raad voor Accreditatie' (RvA) gecertificeerd laboratorium. De voorbehandeling van de analysemonsters is uitgevoerd volgens AS3000.

#### Grond

In onderstaande tabel is een overzicht opgenomen van de grondmengmonsters welke ter analyse bij het laboratorium zijn aangeboden.

Tabel 4 Overzicht van grondmengmonsters en analyses

Monstercode	Boringen	Monster Traject (m -mv)	Analyses		Motivering / Opmerkingen
			STgr	LOS	
MM 1	1, 3, 5 2, 4, 6	0.00-0.30 0.00-0.40	#	#	monsters van bovengrond; zwak humeuze, matig zandige klei, plaatselijk sporen puin
MM 2	2, 6 3 4	0.40-0.80 0.70-1.10 0.40-0.90	#	#	monsters van ondergrond; humusarme, sterk zandige klei, zintuiglijk geen afwijkingen

#: Geanalyseerde pakketten/parameters

STgr Standaardpakket grond (NEN / SIKB)

LOS Lutum / Organische stof

#### Grondwater

Het grondwatermonster uit peilbuis PB3 is geanalyseerd op het standaardpakket-grondwater (NEN / SIKB). Dit pakket omvat de volgende analyses: 9 zware metalen (Ba, Cd, Co, Cu, Hg, Pb, Mo, Ni en Zn), minerale olie (GC), vluchtige aromaten & gechloreerde koolwaterstoffen, inclusief vinylchloride.

## 4 RESULTATEN EN INTERPRETATIE VAN HET ONDERZOEK

### 4.1 Algemene begrippen en toetsingskader

Om de mate van verontreiniging van de grond en het grondwater te kunnen beoordelen, dienen de chemische analyseresultaten van de grond- en grondwatermonsters te worden getoetst aan normen zoals deze zijn vastgesteld door het ministerie van VROM.

Per 1 juli 2013 is de Circulaire bodemsanering 2013 in werking getreden. De interventiewaarden voor grond en de streef- en interventiewaarden voor grondwater zijn opgenomen als bijlage 1 in de Circulaire.

#### Streefwaarden (grondwater en grond) / Achtergrondwaarden (grond; AW2000)

De streefwaarden voor grond zijn niet meer opgenomen in de Circulaire, maar zijn vervangen door de achtergrondwaarden (AW2000) uit de Regeling bodemkwaliteit.

Indien het concentratieniveau kleiner of gelijk is aan de streefwaarden / achtergrondwaarden is sprake van een duurzame bodemkwaliteit waarbij de functionele eigenschappen die de bodem heeft voor mens, plant of dier niet zijn verminderd. Indien concentratie-overschrijdingen ten opzichte van de streefwaarde / achtergrondwaarde worden aangetoond, wordt de bodem (grond en grondwater) bestempeld als licht verontreinigd.

De streefwaarden voor grond (uit de Circulaire S- en I-waarden bodemsanering 2000), blijven alleen van belang in het kader van de zorgplicht (artikel 13 Wbb), bij nieuwe gevallen van bodemverontreiniging. Als terugsaneerwaarde wordt hier vaak de streefwaarde gebruikt.

#### Toetsingscriterium ten behoeve van nader onderzoek / Tussenwaarde

Het toetsingscriterium voor de noodzaak van een nader onderzoek is als volgt gedefinieerd:

- in grond: de helft van de som van de achtergrondwaarde en de interventiewaarde;
- in grondwater: de helft van de som van de streefwaarde en de interventiewaarde.

Bij overschrijding van dit toetsingscriterium bestaat in principe een noodzaak tot nader onderzoek. Indien concentratie-overschrijdingen ten opzichte van deze toetsingswaarde worden aangetoond, wordt de bodem (grond en grondwater) bestempeld als matig verontreinigd.

#### Interventiewaarden

Interventiewaarden geven het concentratieniveau voor verontreinigingen in grond en grondwater aan waarboven ernstige verminderingen of dreigende vermindering optreedt van de functionele eigenschappen die de bodem heeft voor mens, plant of dier. Bij concentraties boven de interventiewaarde kan er sprake zijn van een geval van ernstige verontreiniging. In principe bestaat bij een geval van ernstige bodemverontreiniging een saneringsnoodzaak, zoals bedoeld in de Wet bodembescherming. De interventiewaarden voor grond zijn humaan- en ecotoxicologisch onderbouwd. De interventiewaarden voor grondwater zijn afgeleid van de interventiewaarden voor grond. Indien concentratie-overschrijdingen ten opzichte van de interventiewaarde worden aangetoond, wordt de bodem (grond en grondwater) bestempeld als sterk verontreinigd.

Voor de parameter barium is per 1 april 2009 alleen een interventiewaarde van kracht, specifiek voor situaties waarbij duidelijk sprake is van antropogene verontreiniging. Het streven is om voor barium binnen enkele jaren een nieuw toetsingskader te introduceren.

#### Geval van ernstige bodemverontreiniging

Volgens de definities in de Wet bodembescherming (Wbb) is in de volgende situaties sprake van een geval van ernstige bodemverontreiniging:

- wanneer in een volume van ten minste 25 m<sup>3</sup> grond (sediment) de gemiddelde concentratie van een verontreinigende stof de interventiewaarde overschrijdt;
- wanneer in een volume van ten minste 100 m<sup>3</sup> grondwater de gemiddelde concentratie van een verontreinigende stof de interventiewaarde overschrijdt.

Conform de richtlijnen van de Wet bodembescherming bestaat voor een geval van ernstige bodemverontreiniging een saneringsnoodzaak.

De achtergrond- en interventiewaarden voor zware metalen en organische verbindingen in de grond zijn afhankelijk van het percentage lutum en/of organische stof van de grond. Derhalve dienen de gemeten gehalten in de grond hiervoor te worden gecorrigeerd (gestandaardiseerd gehalte).

De analyseresultaten van de grond- en grondwatermonsters zijn als bijlage 4 aan het rapport toegevoegd. In bijlage 5 is de toetsing van de analyseresultaten aan achtergrond- en interventiewaarden opgenomen (gestandaardiseerd gehalte).

## 4.2 Grond

### Analyseresultaten

In onderstaande tabel wordt een overzicht gegeven van de toetsing van de gemeten analyseresultaten van de grond aan de normen uit de Leidraad bodembescherming, in mg/kg droge stof.

Tabel 5 Overzicht toetsing gemeten analyseresultaten in grond (mg/kg d.s.)

Monstercode	Lutum (%)	Org. Stof (%)	Zware metalen									Min. olie	PCB	PAK (10)
			Ba	Cd	Co	Cu	Hg	Mo	Ni	Pb	Zn			
MM1; B1 t/m 6 (0.0-0.4)	16,7	3,9	--	--	--	--	--	--	--	--	--	--	--	--
MM2; B2, 3, 4, 6 (0.4-1.1)	14,7	2,0	--	--	--	--	--	--	--	--	--	--	--	--

-- : geen overschrijding achtergrondwaarde (aw2000)/detectielimiet.

### Interpretatie

In de geanalyseerde mengmonsters van de boven- en de ondergrond (MM1, MM2), wordt voor geen van de onderzochte parameters een toetsingswaarde overschreden.

### 4.3 Grondwater

#### Analyseresultaten

In onderstaande tabel wordt een overzicht gegeven van de toetsing van de gemeten analyseresultaten van het grondwater aan de normen uit de Leidraad bodembescherming, in µg/liter.

Tabel 6 Overzicht toetsing gemeten analyseresultaten in grondwater (µg/l)

Componenten		Peilbuis PB3	Toetsingswaarden		
			S	(S+I)/2	I
Zware metalen	Barium (Ba)	--	50	340	630
	Cadmium (Cd)	--	0,40	3,2	6
	Kobalt (Co)	--	20	60	100
	Koper (Cu)	--	15	45	75
	Kwik (Hg)	--	0,05	0,18	0,30
	Molybdeen (Mo)	--	5	150	300
	Nikkel (Ni)	--	15	45	75
	Lood (Pb)	--	15	45	75
	Zink (Zn)	--	65	430	800
Vluchtige Aromaten	Benzeen	--	0,2	15	30
	Tolueen	--	7,0	500	1000
	Ethylbenzeen	--	4,0	77	150
	Xylenen	--	0,2	35	70
	Naftaleen	--	0,01	35	70
	Styreen	--	6,0	150	300
Vluchtige gechloreerde koolwaterstoffen	Dichloormethaan	--	0,01	500	1000
	Trichloormethaan	--	6,0	200	400
	Tetrachloormethaan	--	0,01	5	10
	Trichlooretheen	--	24	260	500
	Tetrachlooretheen	--	0,01	20	40
	1,1-dichloorethaan	--	7,0	450	900
	1,2-dichloorethaan	--	7,0	450	400
	1,1,1-trichloorethaan	--	0,01	150	300
	1,1,2-trichloorethaan	--	0,01	65	130
	Vinylchloride	--	0,01	2,5	5,0
	1,1-dichlooretheen	--	0,01	5	10
	1,2-dichloorethenen (som)	--	0,01	10	20
	Dichloorpropanen (som)	--	0,8	40	80
Overige stoffen	Minerale olie	--	50	325	600

-- : geen overschrijding streefwaarde/detectielimiet.

#### Interpretatie

In het grondwatermonster uit peilbuis PB3 wordt voor geen van de onderzochte parameters een toetsingswaarde overschreden.

### 4.4 Toetsing van de hypothese

De voor de onderzoekslocatie opgestelde hypothese, als zijnde een onverdachte locatie, wordt op basis van de gemeten gehalten in de grond en het grondwater bevestigd (geen verontreinigingen aangetoond).

## 5 CONCLUSIES EN AANBEVELINGEN

Op de locatie Postbaan 5 te Dinteloord is een verkennend bodemonderzoek uitgevoerd, in verband met de aanvraag van een omgevingvergunning voor de bouw van een nieuwe woning op de locatie. Het onderzoek is uitgevoerd volgens de richtlijnen van de NEN 5740 (NNI, 2009).

Op basis van de resultaten van het verkennend bodemonderzoek wordt het volgende geconcludeerd:

- ◆ In de bovengrond van de locatie zijn analytisch geen verontreinigingen geconstateerd. Zintuiglijk is plaatselijk geringe bijmenging sporen puin waargenomen.
- ◆ In de ondergrond van de locatie zijn, zowel zintuiglijk als analytisch, geen verontreinigingen geconstateerd.
- ◆ In het grondwater ter plaatse van de onderzoekslocatie zijn geen verontreinigingen aangetroffen.

Op basis van de verkregen onderzoeksresultaten bestaat, conform de richtlijnen van de Wet Bodembescherming, geen aanleiding tot nader onderzoek. De verkregen resultaten geven geen milieutechnische bezwaren voor het afgeven van een omgevingvergunning.

Indien bij de herinrichting van de locatie grond of verhardingsmateriaal zal vrijkomen, dient er rekening mee te worden gehouden dat hiervoor beperkte hergebruiksmogelijkheden bestaan. De toepassingsmogelijkheden voor dit materiaal op een andere locatie dienen te worden bepaald aan de hand van de voorwaarden van het Besluit bodemkwaliteit en/of de Bodemkwaliteitskaart van de gemeente Steenbergen (regio Midden- en West-Brabant).

Polsbroek, 28 januari 2016

Behandeld door:


LAWIJN milieu-advies.

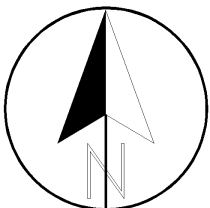
---

**BIJLAGE 1**

**TOPOGRAFISCHE EN KADASTRALE KAART MET LIGGING ONDERZOEKSLOCATIE**



 *onderzoekslocatie*



Opdrachtgever : **Teeuw Grondmechanica v.o.f.**

Projectnaam : **Dinteloord - Postbaan 5**

Onderdeel:

*Overzichtskaart met  
ligging onderzoekslocatie*

Project : **15.2688**

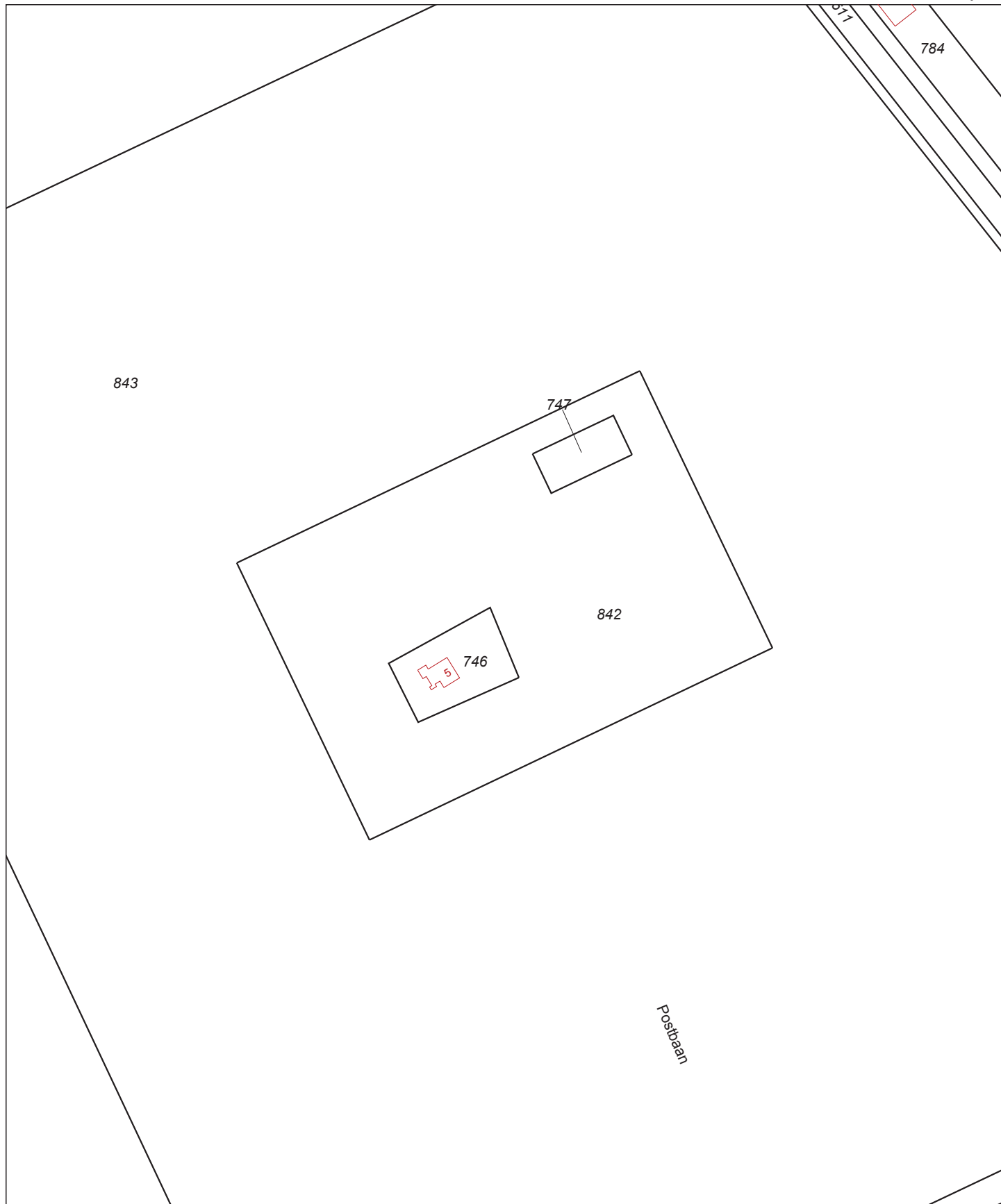
Schaal : **1: 10'000**

Datum : **januari 2016**

Formaat: **A4**







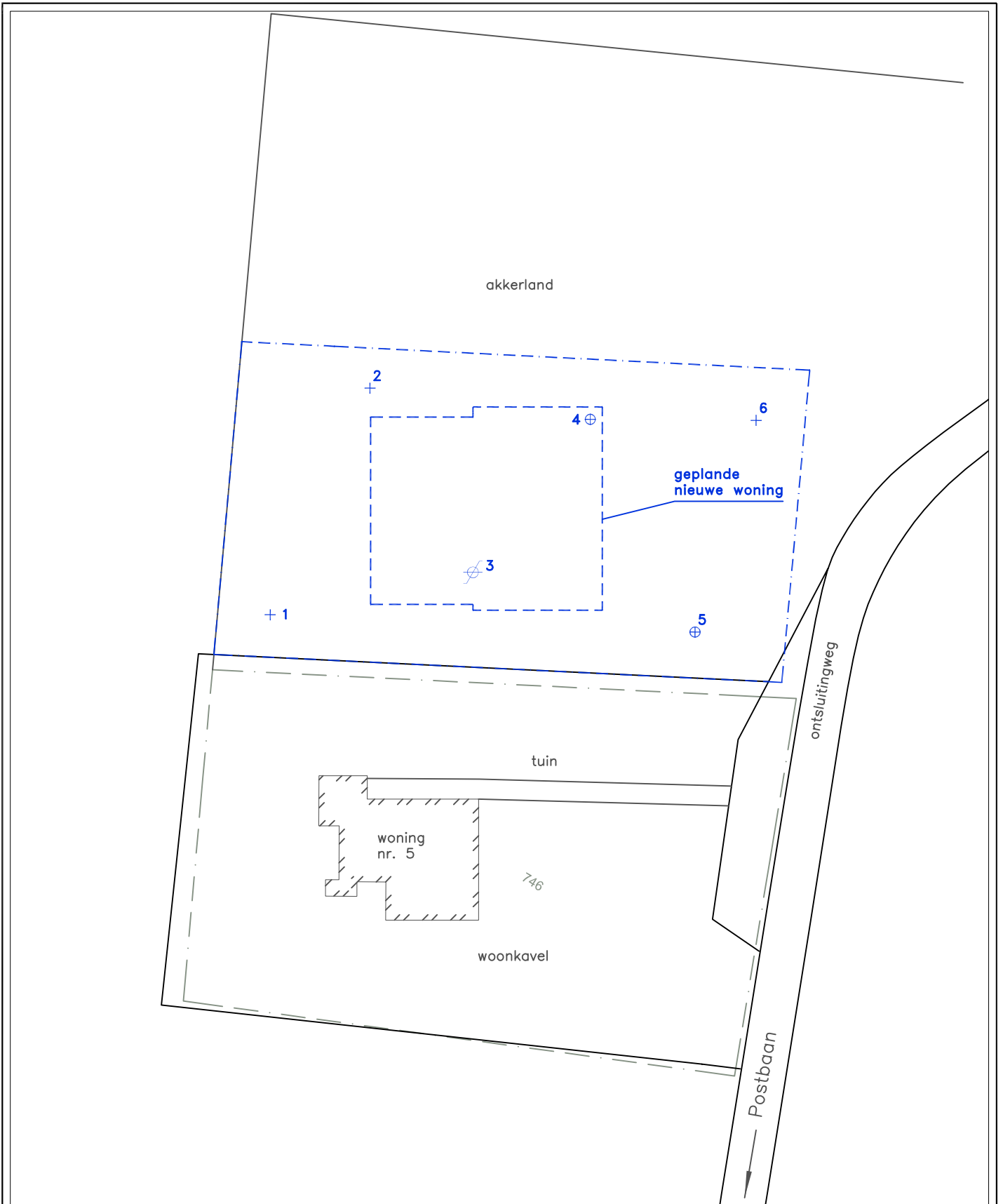
0 m 20 m 100 m

<b>12345</b>	Deze kaart is noordgericht	Schaal 1:2000		
25	Perceelnummer	Kadastrale gemeente		DINLEOORD
	Huisnummer	Sectie		A
	Vastgestelde kadastrale grens	Perceel		842
	Voorlopige kadastrale grens			
	Administratieve kadastrale grens			
	Bebouwing			
	Overige topografie			
<p>Voor een eensluitend uittreksel. Apeldoorn, 3 januari 2016 De bewaarder van het kadaster en de openbare registers</p>		<p>Aan dit uittreksel kunnen geen betrouwbare maten worden ontleend. De Dienst voor het kadaster en de openbare registers behoudt zich de intellectuele eigendomsrechten voor, waaronder het auteursrecht en het databankenrecht.</p>		




---

**BIJLAGE 2**

**SITUATIETEKENING ONDERZOEKSLOCATIE**



**LEGENDA**

-  Peilbuis
-  Diepe boring
-  Ondiepe boring



0 4 8 12 16 20m

Projectno.: 15.2688      Schaal : 1 : 400  
 Datum : januari 2016      Formaat : A4

Opdrachtgever: **Teeuw Grondmechanica v.o.f.**  
 Projectnaam : **Dinteloord - Postbaan 5**  
 Onderdeel : **Situatietekening onderzoekslocatie**



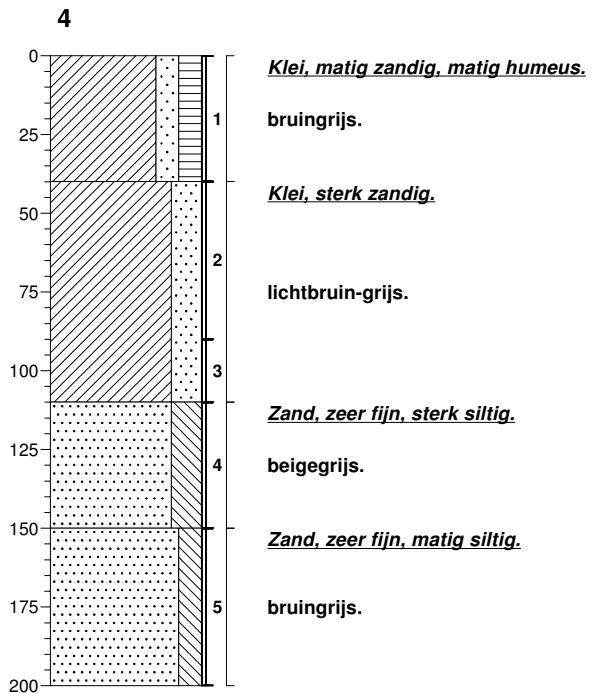
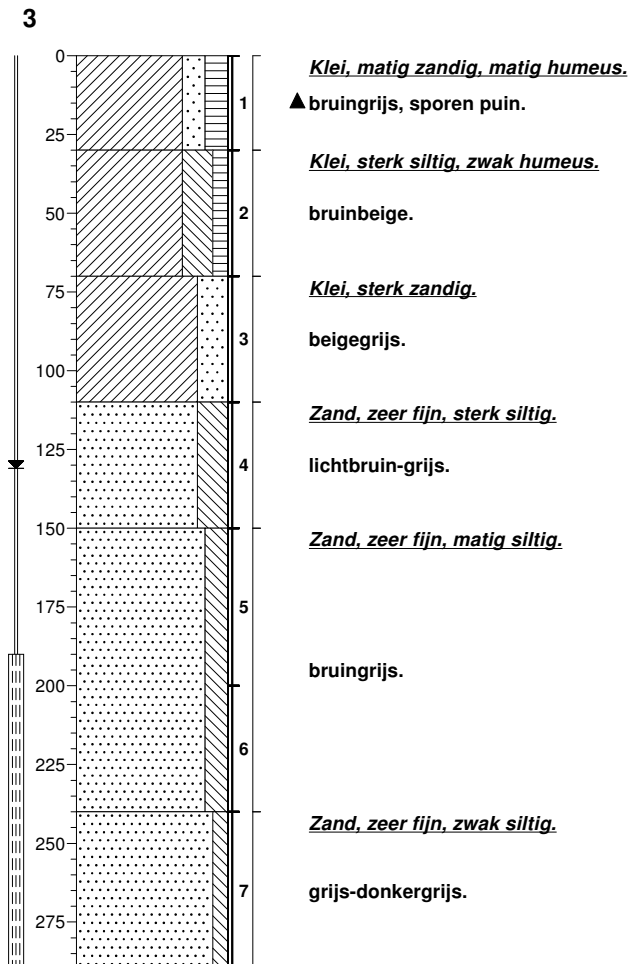
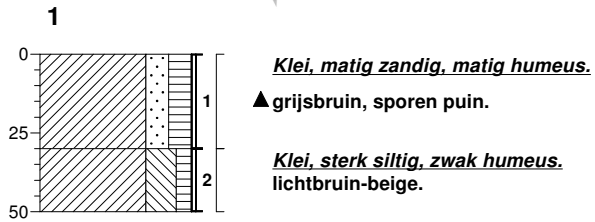
Get. : **FB**      Contr. :      Bijlage: **2**      Versie :

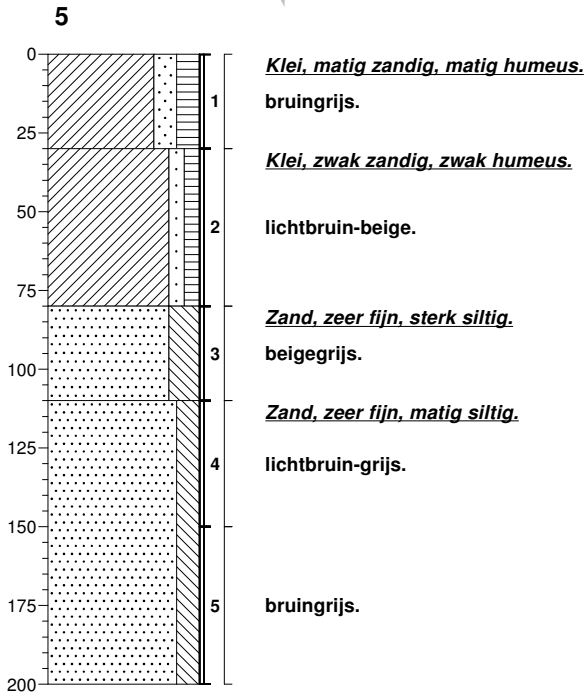
Noordzijdsesweg 127 - 3415 RA Polsbroek - Tel. 0182 - 307 601

---

## BIJLAGE 3

### BESCHRIJVING BOORPROFIELEN

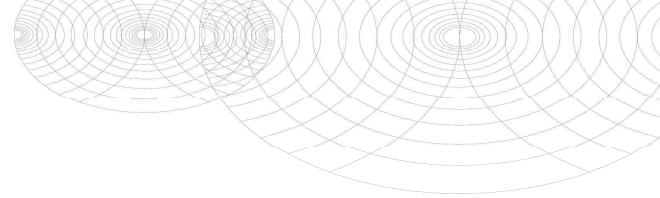




---

**BIJLAGE 4**

**ANALYSERAPPORTEN**



## Analysecertificaat

Uw project/verslagnummer	15.2688	Certificaatnummer/Versie	2016002418/1
Uw projectnaam	Postbaan 5	Startdatum	08-Jan-2016
Uw ordernummer	2688	Rapportagedatum	14-Jan-2016/07:14
Monsternemer		Bijlage	A, B, C
Monstermatrix	Grond; Grond (AS3000)	Pagina	1/2
Projectcode	3324 - Lawijn		

Analyse	Eenheid	1	2
<b>Voorbehandeling</b>			
Cryogeen malen AS3000		Uitgevoerd	Uitgevoerd
<b>Bodemkundige analyses</b>			
S Droge stof	% (m/m)	78.5	79.1
S Organische stof	% (m/m) ds	3.9	2.0
Q Gloeirest	% (m/m) ds	94.9	97.0
S Korrelgrootte < 2 µm (Lutum)	% (m/m) ds	16.7	14.7
<b>Metalen</b>			
S Barium (Ba)	mg/kg ds	40	29
S Cadmium (Cd)	mg/kg ds	0.34	0.32
S Kobalt (Co)	mg/kg ds	8.3	6.5
S Koper (Cu)	mg/kg ds	15	13
S Kwik (Hg)	mg/kg ds	0.094	0.084
S Molybdeen (Mo)	mg/kg ds	<1.5	<1.5
S Nikkel (Ni)	mg/kg ds	18	15
S Lood (Pb)	mg/kg ds	37	31
S Zink (Zn)	mg/kg ds	82	63
<b>Minerale olie</b>			
Minerale olie (C10-C12)	mg/kg ds	3.1	<3.0
Minerale olie (C12-C16)	mg/kg ds	<5.0	<5.0
Minerale olie (C16-C21)	mg/kg ds	<5.0	<5.0
Minerale olie (C21-C30)	mg/kg ds	<11	<11
Minerale olie (C30-C35)	mg/kg ds	<5.0	<5.0
Minerale olie (C35-C40)	mg/kg ds	<6.0	<6.0
S Minerale olie totaal (C10-C40)	mg/kg ds	<35	<35
<b>Polychloorbifenylen, PCB</b>			
S PCB 28	mg/kg ds	<0.0010	<0.0010
S PCB 52	mg/kg ds	<0.0010	<0.0010
S PCB 101	mg/kg ds	<0.0010	<0.0010
S PCB 118	mg/kg ds	<0.0010	<0.0010

Nr.	Monsteromschrijving	Datum monstername	Monster nr.
1	MM1; B1 t/m 6 (0.0-0.4)	07-Jan-2016	8861547
2	MM2; B2, 3, 4, 6 (0.4-1.1)	07-Jan-2016	8861548

Q: door RvA geaccrediteerde verrichting  
 A: AP04 erkende verrichting  
 S: AS 3000 erkende verrichting  
 V: VLAREL erkende verrichting

Dit certificaat mag uitsluitend in zijn geheel worden gereproduceerd.

Eurofins Analytico B.V.

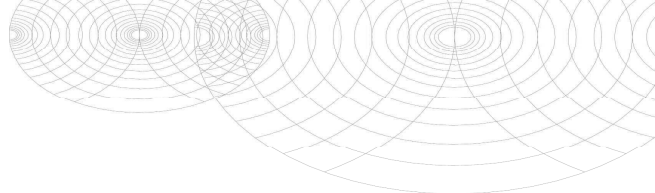
Gildeweg 44-46  
 3771 NB Barneveld  
 P.O. Box 459  
 3770 AL Barneveld NL  
 Tel. +31 (0)34 242 63 00  
 Fax +31 (0)34 242 63 99  
 E-mail info-env@eurofins.nl  
 Site www.eurofins.nl

BNP Paribas S.A. 227 9245 25  
 VAT/BTW No. NL 8043.14.883.B01  
 KvK No. 09088623  
 IBAN: NL71BNP0227924525  
 BIC: BNPANL2A

Eurofins Analytico B.V. is ISO 14001: 2004 gecertificeerd door TÜV en erkend door het Vlaamse Gewest (OVAM en Dep. LNE), het Brusselse Gewest (BIM), het Waalse Gewest (DGRNE-OWD) en door de overheid van Luxemburg (MEV).







## Analysecertificaat

Uw project/verslagnummer	15.2688	Certificaatnummer/Versie	2016002418/1
Uw projectnaam	Postbaan 5	Startdatum	08-Jan-2016
Uw ordernummer	2688	Rapportagedatum	14-Jan-2016/07:14
Monsternemer		Bijlage	A, B, C
Monstermatrix	Grond; Grond (AS3000)	Pagina	2/2
Projectcode	3324 - Lawijn		

Analyse	Eenheid	1	2
S PCB 138	mg/kg ds	<0.0010	<0.0010
S PCB 153	mg/kg ds	<0.0010	<0.0010
S PCB 180	mg/kg ds	<0.0010	<0.0010
S PCB (som 7) (factor 0,7)	mg/kg ds	0.0049 <sup>1)</sup>	0.0049 <sup>1)</sup>
<b>Polycyclische Aromatische Koolwaterstoffen, PAK</b>			
S Naftaleen	mg/kg ds	<0.050	0.18
S Fenanthreen	mg/kg ds	0.054	<0.050
S Anthraceen	mg/kg ds	<0.050	<0.050
S Fluorantheen	mg/kg ds	0.10	0.11
S Benzo(a)anthraceen	mg/kg ds	<0.050	0.063
S Chryseen	mg/kg ds	0.063	0.079
S Benzo(k)fluorantheen	mg/kg ds	<0.050	<0.050
S Benzo(a)pyreen	mg/kg ds	<0.050	0.061
S Benzo(ghi)peryleen	mg/kg ds	<0.050	<0.050
S Indeno(123-cd)pyreen	mg/kg ds	<0.050	<0.050
S PAK VROM (10) (factor 0,7)	mg/kg ds	0.46	0.67

### Nr. Monsteromschrijving

Nr.	Monsteromschrijving	Datum monstername	Monster nr.
1	MM1; B1 t/m 6 (0.0-0.4)	07-Jan-2016	8861547
2	MM2; B2, 3, 4, 6 (0.4-1.1)	07-Jan-2016	8861548

Eurofins Analytico B.V.

Gildeweg 44-46  
3771 NB Barneveld  
P.O. Box 459  
3770 AL Barneveld NL

Tel. +31 (0)34 242 63 00  
Fax +31 (0)34 242 63 99  
E-mail info-env@eurofins.nl  
Site www.eurofins.nl

BNP Paribas S.A. 227 9245 25  
VAT/BTW No. NL 8043.14.883.B01  
KvK No. 09088623  
IBAN: NL71BNPR0227924525  
BIC: BNPANL2A

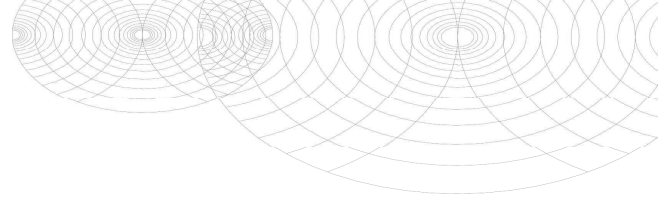


Q: door RvA geaccrediteerde verrichting  
A: AP04 erkende verrichting  
S: AS 3000 erkende verrichting  
V: VLAREL erkende verrichting

Dit certificaat mag uitsluitend in zijn geheel worden gereproduceerd.

Eurofins Analytico B.V. is ISO 14001: 2004 gecertificeerd door TÜV en erkend door het Vlaamse Gewest (OVAM en Dep. LNE), het Brusselse Gewest (BIM), het Waalse Gewest (DGRNE-OWD) en door de overheid van Luxemburg (MEV).





**Bijlage (A) met deelmonsterinformatie behorende bij analysecertificaat 2016002418/1**

Pagina 1/1

Monster nr.	Boornr	Omschrijving	Van	Tot	Barcode	Monsteromschrijving
8861547	1		0	30	0532686775	MM1; B1 t/m 6 (0.0-0.4)
8861547	2		0	40	0532686774	
8861547	3		0	30	0532684884	
8861547	4		0	40	0532684875	
8861547	5		0	30	0532684882	
8861547	6		0	40	0532686772	
8861548	2		40	80	0532686773	MM2; B2, 3, 4, 6 (0.4-1.1)
8861548	3		70	110	0532684879	
8861548	4		40	90	0532686771	
8861548	6		40	80	0532686781	

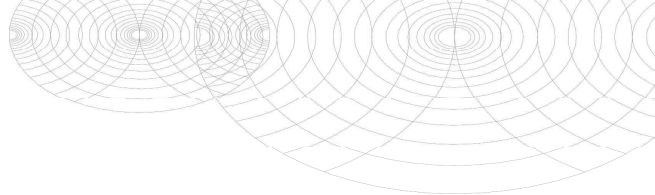


**Eurofins Analytico B.V.**

Gildeweg 44-46  
 3771 NB Barneveld  
 P.O. Box 459  
 3770 AL Barneveld NL  
 Tel. +31 (0)34 242 63 00  
 Fax +31 (0)34 242 63 99  
 E-mail info-env@eurofins.nl  
 Site www.eurofins.nl

BNP Paribas S.A. 227 9245 25  
 VAT/BTW No. NL 8043.14.883.B01  
 KvK No. 09088623  
 IBAN: NL71BNP0227924525  
 BIC: BNPANL2A

Eurofins Analytico B.V. is ISO 14001: 2004 gecertificeerd door TÜV en erkend door het Vlaamse Gewest (OVAM en Dep. LNE), het Brusselse Gewest (BIM), het Waalse Gewest (DGRNE-OWD) en door de overheid van Luxemburg (MEV).

**Bijlage (B) met opmerkingen behorende bij analysecertificaat 2016002418/1**

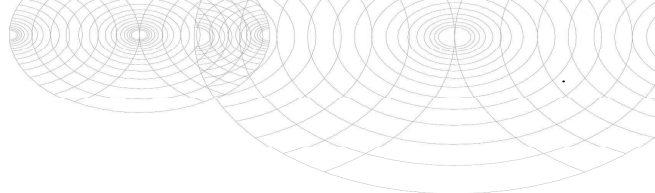
Pagina 1/1

**Opmerking 1)**De toetswaarde van de som is gelijk aan de sommatie van  $0,7 \cdot RG$ **Eurofins Analytico B.V.**

Gildeweg 44-46      Tel. +31 (0)34 242 63 00  
3771 NB Barneveld      Fax +31 (0)34 242 63 99  
P.O. Box 459      E-mail [info-env@eurofins.nl](mailto:info-env@eurofins.nl)  
3770 AL Barneveld NL      Site [www.eurofins.nl](http://www.eurofins.nl)

BNP Paribas S.A. 227 9245 25  
VAT/BTW No. NL 8043.14.883.B01  
KvK No. 09088623  
IBAN: NL71BNPA0227924525  
BIC: BNPANL2A

Eurofins Analytico B.V. is ISO 14001: 2004 gecertificeerd door TÜV en erkend door het Vlaamse Gewest (OVAM en Dep. LNE), het Brusselse Gewest (BIM), het Waalse Gewest (DGRNE-OWD) en door de overheid van Luxemburg (MEV).


**Bijlage (C) met methodeverwijzingen behorende bij analysecertificaat 2016002418/1**

Pagina 1/1

Analyse	Methode	Techniek	Methode referentie
Cryogeen malen AS3000	W0106	Voorbehandeling	Cf. AS3000
Droge Stof	W0104	Gravimetrie	Cf. pb 3010-2 en gw. NEN-ISO 11465
Organische stof (gloeirest)	W0109	Gravimetrie	Cf. pb 3010-3 en cf. NEN 5754
Lutum (fractie < 2 µm)	W0171	Sedimentatie	Cf. pb 3010-4 en cf. NEN 5753
Barium (Ba)	W0423	ICP-MS	Cf. pb 3010-5 en cf. NEN-EN-ISO 17294-2
Cadmium (Cd)	W0423	ICP-MS	Cf. pb 3010-5 en cf. NEN-EN-ISO 17294-2
Kobalt (Co)	W0423	ICP-MS	Cf. pb 3010-5 en cf. NEN-EN-ISO 17294-2
Koper (Cu)	W0423	ICP-MS	Cf. pb 3010-5 en cf. NEN-EN-ISO 17294-2
Kwik (Hg)	W0423	ICP-MS	Cf. pb 3010-5 en cf. NEN-EN-ISO 17294-2
Molybdeen (Mo)	W0423	ICP-MS	Cf. pb 3010-5 en cf. NEN-EN-ISO 17294-2
Nikkel (Ni)	W0423	ICP-MS	Cf. pb 3010-5 en cf. NEN-EN-ISO 17294-2
Lood (Pb)	W0423	ICP-MS	Cf. pb 3010-5 en cf. NEN-EN-ISO 17294-2
Zink (Zn)	W0423	ICP-MS	Cf. pb 3010-5 en cf. NEN-EN-ISO 17294-2
Minerale Olie (GC) (C10 - C40)	W0202	GC-FID	Cf. pb 3010-7 en gw. NEN-EN-ISO 16703
PCB (7)	W0271	GC-MS	Cf. pb 3010-8 en gw. NEN 6980
PAK (10 VROM)	W0271	GC-MS	Cf. pb. 3010-6 en gw. NEN-ISO 18287
PAK som AS3000/AP04	W0271	GC-MS	Cf. pb. 3010-6 en gw. NEN-ISO 18287

Nadere informatie over de toegepaste onderzoeksmethoden alsmede een classificatie van de meetonzekerheid staan vermeld in ons overzicht "Specificaties analysemethoden", versie juli 2011.

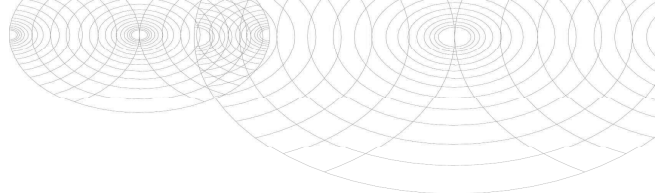

**Eurofins Analytico B.V.**

Gildeweg 44-46  
 3771 NB Barneveld  
 P.O. Box 459  
 3770 AL Barneveld NL

Tel. +31 (0)34 242 63 00  
 Fax +31 (0)34 242 63 99  
 E-mail [info-env@eurofins.nl](mailto:info-env@eurofins.nl)  
 Site [www.eurofins.nl](http://www.eurofins.nl)

BNP Paribas S.A. 227 9245 25  
 VAT/BTW No. NL 8043.14.883.B01  
 KvK No. 09088623  
 IBAN: NL71BNPA0227924525  
 BIC: BNPANL2A

Eurofins Analytico B.V. is ISO 14001: 2004 gecertificeerd door TÜV en erkend door het Vlaamse Gewest (OVAM en Dep. LNE), het Brusselse Gewest (BIM), het Waalse Gewest (DGRNE-OWD) en door de overheid van Luxemburg (MEV).



## Analysecertificaat

Uw project/verslagnummer	15.2688	Certificaatnummer/Versie	2016004932/1
Uw projectnaam	Postbaan 5	Startdatum	14-Jan-2016
Uw ordernummer	2688	Rapportagedatum	19-Jan-2016/12:26
Monsternemer		Bijlage	A, B, C
Monstermatrix	Water; Water (AS3000)	Pagina	1/2
Projectcode	3324 - Lawijn		

Analyse	Eenheid	1
<b>Metalen</b>		
S Barium (Ba)	µg/L	42
S Cadmium (Cd)	µg/L	<0.20
S Kobalt (Co)	µg/L	<2.0
S Koper (Cu)	µg/L	2.6
S Kwik (Hg)	µg/L	<0.050
S Molybdeen (Mo)	µg/L	2.1
S Nikkel (Ni)	µg/L	<3.0
S Lood (Pb)	µg/L	<2.0
S Zink (Zn)	µg/L	<10
<b>Vluchtige Aromatische Koolwaterstoffen</b>		
S Benzeen	µg/L	<0.20
S Toluene	µg/L	<0.20
S Ethylbenzeen	µg/L	<0.20
S o-Xyleen	µg/L	<0.10
S m,p-Xyleen	µg/L	<0.20
S Xylenen (som) factor 0,7	µg/L	0.21 <sup>1)</sup>
BTEX (som)	µg/L	<0.90
S Naftaleen	µg/L	<0.020
S Styreen	µg/L	<0.20
<b>Vluchtige organische halogeenkoolwaterstoffen</b>		
S Dichloormethaan	µg/L	<0.20
S Trichloormethaan	µg/L	<0.20
S Tetrachloormethaan	µg/L	<0.10
S Trichlooretheen	µg/L	<0.20
S Tetrachlooretheen	µg/L	<0.10
S 1,1-Dichloorethaan	µg/L	<0.20
S 1,2-Dichloorethaan	µg/L	<0.20
S 1,1,1-Trichloorethaan	µg/L	<0.10
S 1,1,2-Trichloorethaan	µg/L	<0.10
S cis 1,2-Dichlooretheen	µg/L	<0.10

<b>Nr. Monsteromschrijving</b>	<b>Datum monstername</b>	<b>Monster nr.</b>
1 PB3	14-Jan-2016	8868668

Q: door RvA geaccrediteerde verrichting  
 A: AP04 erkende verrichting  
 S: AS 3000 erkende verrichting  
 V: VLAREL erkende verrichting

Dit certificaat mag uitsluitend in zijn geheel worden gereproduceerd.

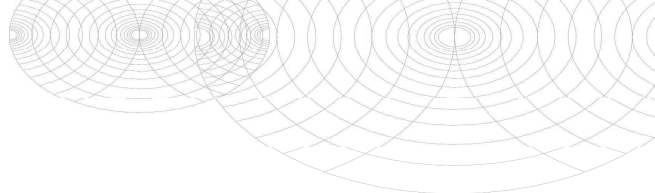
Eurofins Analytico B.V.

Gildeweg 44-46  
 3771 NB Barneveld  
 P.O. Box 459  
 3770 AL Barneveld NL  
 Tel. +31 (0)34 242 63 00  
 Fax +31 (0)34 242 63 99  
 E-mail info-env@eurofins.nl  
 Site www.eurofins.nl

BNP Paribas S.A. 227 9245 25  
 VAT/BTW No. NL 8043.14.883.B01  
 KvK No. 09088623  
 IBAN: NL71BNPA0227924525  
 BIC: BNPANL2A

Eurofins Analytico B.V. is ISO 14001: 2004 gecertificeerd door TÜV en erkend door het Vlaamse Gewest (OVAM en Dep. LNE), het Brusselse Gewest (BIM), het Waalse Gewest (DGRNE-OWD) en door de overheid van Luxemburg (MEV).





## Analysecertificaat

Uw project/verslagnummer	15.2688	Certificaatnummer/Versie	2016004932/1
Uw projectnaam	Postbaan 5	Startdatum	14-Jan-2016
Uw ordernummer	2688	Rapportagedatum	19-Jan-2016/12:26
Monsternemer		Bijlage	A, B, C
Monstermatrix	Water; Water (AS3000)	Pagina	2/2
Projectcode	3324 - Lawijn		

Analyse	Eenheid	1
S trans 1,2-Dichlooretheen	µg/L	<0.10
CKW (som)	µg/L	<1.6
S Tribroommethaan	µg/L	<0.20
S Vinylchloride	µg/L	<0.10
S 1,1-Dichlooretheen	µg/L	<0.10
S 1,2-Dichloorethenen (Som) factor 0,7	µg/L	0.14 <sup>1)</sup>
S 1,1-Dichloorpropaan	µg/L	<0.20
S 1,2-Dichloorpropaan	µg/L	<0.20
S 1,3-Dichloorpropaan	µg/L	<0.20
S Dichloorpropanen som factor 0.7	µg/L	0.42
<b>Minerale olie</b>		
Minerale olie (C10-C12)	µg/L	<10
Minerale olie (C12-C16)	µg/L	<10
Minerale olie (C16-C21)	µg/L	<10
Minerale olie (C21-C30)	µg/L	<15
Minerale olie (C30-C35)	µg/L	<10
Minerale olie (C35-C40)	µg/L	<10
S Minerale olie totaal (C10-C40)	µg/L	<50

### Nr. Monsteromschrijving

1 PB3

### Datum monstername

14-Jan-2016

### Monster nr.

8868668

Eurofins Analytico B.V.

Gildeweg 44-46  
3771 NB Barneveld  
P.O. Box 459  
3770 AL Barneveld NL

Tel. +31 (0)34 242 63 00  
Fax +31 (0)34 242 63 99  
E-mail info-env@eurofins.nl  
Site www.eurofins.nl

BNP Paribas S.A. 227 9245 25  
VAT/BTW No. NL 8043.14.883.B01  
KvK No. 09088623  
IBAN: NL71BNP0227924525  
BIC: BNPANL2A

Q: door RvA geaccrediteerde verrichting  
A: AP04 erkende verrichting  
S: AS 3000 erkende verrichting  
V: VLAREL erkende verrichting

Dit certificaat mag uitsluitend in zijn geheel worden gereproduceerd.

Eurofins Analytico B.V. is ISO 14001: 2004 gecertificeerd door TÜV en erkend door het Vlaamse Gewest (OVAM en Dep. LNE), het Brusselse Gewest (BIM), het Waalse Gewest (DGRNE-OWD) en door de overheid van Luxemburg (MEV).

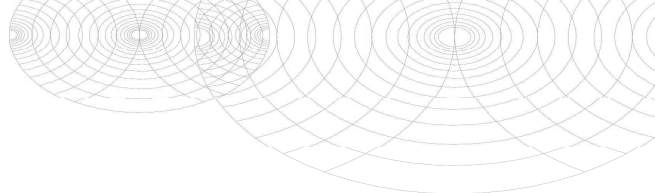


Akkoord  
Pr.coörd.

VA



TESTEN  
RvA L010



**Bijlage (A) met deelmonsterinformatie behorende bij analysecertificaat 2016004932/1**

Pagina 1/1

Monster nr.	Boornr	Omschrijving	Van	Tot	Barcode	Monsteromschrijving
8868668	3		0	0	0691616623	PB3
8868668	3		0	0	0800443072	

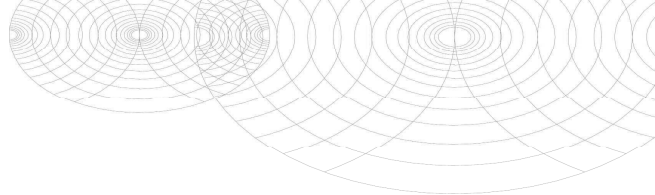


**Eurofins Analytico B.V.**

Gildeweg 44-46  
 3771 NB Barneveld  
 P.O. Box 459  
 3770 AL Barneveld NL  
 Tel. +31 (0)34 242 63 00  
 Fax +31 (0)34 242 63 99  
 E-mail [info-env@eurofins.nl](mailto:info-env@eurofins.nl)  
 Site [www.eurofins.nl](http://www.eurofins.nl)

BNP Paribas S.A. 227 9245 25  
 VAT/BTW No. NL 8043.14.883.B01  
 KvK No. 09088623  
 IBAN: NL71BNPA0227924525  
 BIC: BNPANL2A

Eurofins Analytico B.V. is ISO 14001: 2004 gecertificeerd door TÜV en erkend door het Vlaamse Gewest (OVAM en Dep. LNE), het Brusselse Gewest (BIM), het Waalse Gewest (DGRNE-OWD) en door de overheid van Luxemburg (MEV).

**Bijlage (B) met opmerkingen behorende bij analysecertificaat 2016004932/1**

Pagina 1/1

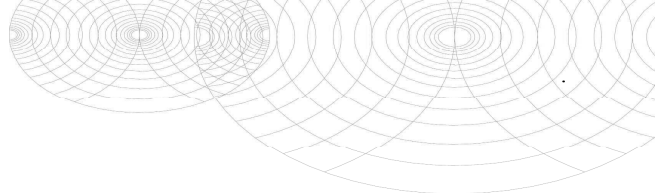
**Opmerking 1)**De toetswaarde van de som is gelijk aan de sommatie van  $0,7 \cdot RG$ **Eurofins Analytico B.V.**

Gildeweg 44-46      Tel. +31 (0)34 242 63 00  
3771 NB Barneveld      Fax +31 (0)34 242 63 99  
P.O. Box 459      E-mail [info-env@eurofins.nl](mailto:info-env@eurofins.nl)  
3770 AL Barneveld NL      Site [www.eurofins.nl](http://www.eurofins.nl)

BNP Paribas S.A. 227 9245 25  
VAT/BTW No. NL 8043.14.883.B01  
KvK No. 09088623  
IBAN: NL71BNPA0227924525  
BIC: BNPANL2A

Eurofins Analytico B.V. is ISO 14001: 2004 gecertificeerd door TÜV en erkend door het Vlaamse Gewest (OVAM en Dep. LNE), het Brusselse Gewest (BIM), het Waalse Gewest (DGRNE-OWD) en door de overheid van Luxemburg (MEV).





**Bijlage (C) met methodeverwijzingen behorende bij analysecertificaat 2016004932/1**

Pagina 1/1

Analyse	Methode	Techniek	Methode referentie
Xylenen som AS3000	W0254	HS-GC-MS	Cf. pb 3130-1
Aromaten (BTEXN)	W0254	HS-GC-MS	Cf. pb 3130-1
Cadmium (Cd)	W0421	ICP-MS	Cf. pb 3110-3 en cf. NEN-EN-ISO 17294-2
Barium (Ba)	W0421	ICP-MS	Cf. pb 3110-3 en cf. NEN-EN-ISO 17294-2
Cobalt (Co)	W0421	ICP-MS	Cf. pb 3110-3 en cf. NEN-EN-ISO 17294-2
Koper (Cu)	W0421	ICP-MS	Cf. pb 3110-3 en cf. NEN-EN-ISO 17294-2
Kwik (Hg)	W0421	ICP-MS	Cf. pb 3110-3 en cf. NEN-EN-ISO 17294-2
Molybdeen (Mo)	W0421	ICP-MS	Cf. pb 3110-3 en cf. NEN-EN-ISO 17294-2
Nikkel (Ni)	W0421	ICP-MS	Cf. pb 3110-3 en cf. NEN-EN-ISO 17294-2
Lood (Pb)	W0421	ICP-MS	Cf. pb 3110-3 en cf. NEN-EN-ISO 17294-2
Zink (Zn)	W0421	ICP-MS	Cf. pb 3110-3 en cf. NEN-EN-ISO 17294-2
Styreen	W0254	HS-GC-MS	Cf. pb 3130-1
VOC1 (11)	W0254	HS-GC-MS	Cf. pb 3130-1
Tribroommethaan (Bromoform)	W0254	HS-GC-MS	Cf. pb 3130-1
Vinylchloride	W0254	HS-GC-MS	Cf. pb 3130-1
1,1-Dichlooretheen	W0254	HS-GC-MS	Cf. pb 3130-1
DiChEtheen som AS3000	W0254	HS-GC-MS	Cf. pb 3130-1
1,1-Dichloorpropaan	W0254	HS-GC-MS	Cf. pb 3130-1
1,2-Dichloorpropaan	W0254	HS-GC-MS	Cf. pb 3130-1
1,3-Dichloorpropaan	W0254	HS-GC-MS	Cf. pb 3130-1
DiChlprop. som AS300	W0254	HS-GC-MS	Cf. pb 3130-2 en gw. NEN EN ISO 15680
Minerale olie (GC) (C10 - C40)	W0215	LVI-GC-FID	Cf. pb 3110-5

Nadere informatie over de toegepaste onderzoeksmethoden alsmede een classificatie van de meetonzekerheid staan vermeld in ons overzicht "Specificaties analysemethoden", versie juli 2011.



**Eurofins Analytico B.V.**

Gildeweg 44-46  
3771 NB Barneveld  
P.O. Box 459  
3770 AL Barneveld NL

Tel. +31 (0)34 242 63 00  
Fax +31 (0)34 242 63 99  
E-mail [info-env@eurofins.nl](mailto:info-env@eurofins.nl)  
Site [www.eurofins.nl](http://www.eurofins.nl)

BNP Paribas S.A. 227 9245 25  
VAT/BTW No. NL 8043.14.883.B01  
KvK No. 09088623  
IBAN: NL71BNPA0227924525  
BIC: BNPANL2A

Eurofins Analytico B.V. is ISO 14001: 2004 gecertificeerd door TÜV en erkend door het Vlaamse Gewest (OVAM en Dep. LNE), het Brusselse Gewest (BIM), het Waalse Gewest (DGRNE-OWD) en door de overheid van Luxemburg (MEV).

**TOETSING ANALYSERESULTATEN  
AAN NORMEN WET BODEMBESCHERMING**

**BoToVa T12 Toetsing Wbb grond**

Projectnummer 15.2688  
 Projectnaam Postbaan 5  
 Ordernummer 2688  
 Datum monstername 07-01-2016  
 Certificaatnummer 2016002418  
 Monster MM1; B1 t/m 6 (0.0-0.4)

Analyse	Eenheid	MM1	GSSD	Oordeel	RG	AW	T	I	Wonen	Indust.
<b>Bodentype correctie</b>										
Organische stof		3,9								
Korrelgrootte < 2 µm (Lutum)		16,7								
<b>Voorbehandeling</b>										
Cryogeen malen AS3000		Uitgevoerd								
<b>Bodemkundige analyses</b>										
Droge stof	% (m/m)	78,5								
Organische stof	% (m/m) ds	3,9	3,900							
Gloeirest	% (m/m) ds	94,9								
Korrelgrootte < 2 µm (Lutum)	% (m/m) ds	16,7	16,70							
<b>Metalen</b>										
Barium (Ba)	mg/kg ds	40	54,63		20	190	555	920		
Cadmium (Cd)	mg/kg ds	0,34	0,4457	-	0,2	0,6	6,8	13	1,2	4,3
Kobalt (Co)	mg/kg ds	8,3	11,19	-	3	15	103	190	35	190
Koper (Cu)	mg/kg ds	15	19,74	-	5	40	115	190	54	190
Kwik (Hg)	mg/kg ds	0,094	0,1078	-	0,05	0,15	18,1	36	0,83	4,8
Molybdeen (Mo)	mg/kg ds	<1,5	1,050	-	1,5	1,5	95,8	190	88	190
Nikkel (Ni)	mg/kg ds	18	23,60	-	4	35	67,5	100	39	100
Lood (Pb)	mg/kg ds	37	44,55	-	10	50	290	530	210	530
Zink (Zn)	mg/kg ds	82	108,4	-	20	140	430	720	200	720
<b>Minerale olie</b>										
Minerale olie (C10-C12)	mg/kg ds	3,1								
Minerale olie (C12-C16)	mg/kg ds	<5,0								
Minerale olie (C16-C21)	mg/kg ds	<5,0								
Minerale olie (C21-C30)	mg/kg ds	<11								
Minerale olie (C30-C35)	mg/kg ds	<5,0								
Minerale olie (C35-C40)	mg/kg ds	<6,0								
Minerale olie totaal (C10-C40)	mg/kg ds	<35	62,82	-	35	190	2600	5000	190	500
<b>Polychloorbifenylen, PCB</b>										
PCB 28	mg/kg ds	<0,0010	0,0017							
PCB 52	mg/kg ds	<0,0010	0,0017							
PCB 101	mg/kg ds	<0,0010	0,0017							
PCB 118	mg/kg ds	<0,0010	0,0017							
PCB 138	mg/kg ds	<0,0010	0,0017							
PCB 153	mg/kg ds	<0,0010	0,0017							
PCB 180	mg/kg ds	<0,0010	0,0017							
PCB (som 7) (factor 0,7)	mg/kg ds	0,0049	0,0125	-	0,007	0,02	0,51	1	0,04	0,5
<b>Polycyclische Aromatische Koolwaterstoff</b>										
Naftaleen	mg/kg ds	<0,050	0,0350							
Fenanthreen	mg/kg ds	0,054	0,0540							
Anthraceen	mg/kg ds	<0,050	0,0350							
Fluorantheen	mg/kg ds	0,1	0,1000							
Benzo(a)anthraceen	mg/kg ds	<0,050	0,0350							
Chryseen	mg/kg ds	0,063	0,0630							
Benzo(k)fluorantheen	mg/kg ds	<0,050	0,0350							
Benzo(a)pyreen	mg/kg ds	<0,050	0,0350							
Benzo(ghi)peryleen	mg/kg ds	<0,050	0,0350							
Indeno(123-cd)pyreen	mg/kg ds	<0,050	0,0350							
PAK VROM (10) (factor 0,7)	mg/kg ds	0,46	0,4620	-	0,35	1,5	20,8	40	6,8	40

**Legenda**

Nr. Analytico-nr Monster  
 1 8861547 MM1; B1 t/m 6 (0.0-0.4)

**Gebruikte afkortingen**

- kleiner dan of gelijk aan Achtergrondwaarde  
 \* groter dan Achtergrondwaarde  
 \*\* groter dan Tussenwaarde  
 \*\*\* groter dan Interventiewaarde

GSSD Gestandaardiseerd gehalte

**BoToVa T12 Toetsing Wbb grond**

Projectnummer 15.2688  
 Projectnaam Postbaan 5  
 Ordernummer 2688  
 Datum monsternamen 07-01-2016  
 Certificaatnummer 2016002418  
 Monster MM2; B2, 3, 4, 6 (0.4-1.1)

Analyse	Eenheid	MM2	GSSD	Oordeel	RG	AW	T	I	Wonen	Indust.
<b>Bodentype correctie</b>										
Organische stof		2								
Korrelgrootte < 2 µm (Lutum)		14,7								
<b>Voorbehandeling</b>										
Cryogeen malen AS3000		Uitgevoerd								
<b>Bodemkundige analyses</b>										
Droge stof	% (m/m)	79,1								
Organische stof	% (m/m) ds	2	2							
Gloeirest	% (m/m) ds	97								
Korrelgrootte < 2 µm (Lutum)	% (m/m) ds	14,7	14,70							
<b>Metalen</b>										
Barium (Ba)	mg/kg ds	29	43,43		20	190	555	920		
Cadmium (Cd)	mg/kg ds	0,32	0,4610	-	0,2	0,6	6,8	13	1,2	4,3
Kobalt (Co)	mg/kg ds	6,5	9,565	-	3	15	103	190	35	190
Koper (Cu)	mg/kg ds	13	18,71	-	5	40	115	190	54	190
Kwik (Hg)	mg/kg ds	0,084	0,1001	-	0,05	0,15	18,1	36	0,83	4,8
Molybdeen (Mo)	mg/kg ds	<1,5	1,050	-	1,5	1,5	95,8	190	88	190
Nikkel (Ni)	mg/kg ds	15	21,26	-	4	35	67,5	100	39	100
Lood (Pb)	mg/kg ds	31	39,51	-	10	50	290	530	210	530
Zink (Zn)	mg/kg ds	63	90,83	-	20	140	430	720	200	720
<b>Minerale olie</b>										
Minerale olie (C10-C12)	mg/kg ds	<3,0								
Minerale olie (C12-C16)	mg/kg ds	<5,0								
Minerale olie (C16-C21)	mg/kg ds	<5,0								
Minerale olie (C21-C30)	mg/kg ds	<11								
Minerale olie (C30-C35)	mg/kg ds	<5,0								
Minerale olie (C35-C40)	mg/kg ds	<6,0								
Minerale olie totaal (C10-C40)	mg/kg ds	<35	122,5	-	35	190	2600	5000	190	500
<b>Polychloorbifenylen, PCB</b>										
PCB 28	mg/kg ds	<0,0010	0,0035							
PCB 52	mg/kg ds	<0,0010	0,0035							
PCB 101	mg/kg ds	<0,0010	0,0035							
PCB 118	mg/kg ds	<0,0010	0,0035							
PCB 138	mg/kg ds	<0,0010	0,0035							
PCB 153	mg/kg ds	<0,0010	0,0035							
PCB 180	mg/kg ds	<0,0010	0,0035							
PCB (som 7) (factor 0,7)	mg/kg ds	0,0049	0,0245	-	0,007	0,02	0,51	1	0,04	0,5
<b>Polycyclische Aromatische Koolwaterstoffen</b>										
Naftaleen	mg/kg ds	0,18	0,1800							
Fenantheen	mg/kg ds	<0,050	0,0350							
Anthraceen	mg/kg ds	<0,050	0,0350							
Fluorantheen	mg/kg ds	0,11	0,1100							
Benzo(a)anthraceen	mg/kg ds	0,063	0,0630							
Chryseen	mg/kg ds	0,079	0,0790							
Benzo(k)fluorantheen	mg/kg ds	<0,050	0,0350							
Benzo(a)pyreen	mg/kg ds	0,061	0,0610							
Benzo(ghi)peryleen	mg/kg ds	<0,050	0,0350							
Indeno(123-cd)pyreen	mg/kg ds	<0,050	0,0350							
PAK VROM (10) (factor 0,7)	mg/kg ds	0,67	0,6680	-	0,35	1,5	20,8	40	6,8	40

**Legenda**

Nr. Analytico-nr Monster  
 2 8861548 MM2; B2, 3, 4, 6 (0.4-1.1)

**Gebruikte afkortingen**

- kleiner dan of gelijk aan Achtergrondwaarde  
 \* groter dan Achtergrondwaarde  
 \*\* groter dan Tussenwaarde  
 \*\*\* groter dan Interventiewaarde

GSSD Gestandaardiseerd gehalte

**BoToVa T13 Toetsing Wbb grondwater**

Projectnummer 15.2688  
 Projectnaam Postbaan 5  
 Ordernummer 2688  
 Datum monstername 14-01-2016  
 Certificaatnummer 2016004932  
 Monster PB3

Analyse	Eenheid	PB3	GSSD	Oordeel	RG	S	T	I
<b>Metalen</b>								
Barium (Ba)	µg/L	42	42	-	20	50	338	625
Cadmium (Cd)	µg/L	<0,20	0,1400	-	0,2	0,4	3,2	6
Kobalt (Co)	µg/L	<2,0	1,400	-	2	20	60	100
Koper (Cu)	µg/L	2,6	2,600	-	2	15	45	75
Kwik (Hg)	µg/L	<0,050	0,0350	-	0,05	0,05	0,175	0,3
Molybdeen (Mo)	µg/L	2,1	2,100	-	2	5	153	300
Nikkel (Ni)	µg/L	<3,0	2,100	-	3	15	45	75
Lood (Pb)	µg/L	<2,0	1,400	-	2	15	45	75
Zink (Zn)	µg/L	<10	7	-	10	65	433	800
<b>Vluchtige Aromatische Koolwaterstoffen</b>								
Benzeen	µg/L	<0,20	0,1400	-	0,2	0,2	15,1	30
Tolueen	µg/L	<0,20	0,1400	-	0,2	7	504	1000
Ethylbenzeen	µg/L	<0,20	0,1400	-	0,2	4	77	150
o-Xyleen	µg/L	<0,10	0,0700					
m,p-Xyleen	µg/L	<0,20	0,1400					
Xylenen (som) factor 0,7	µg/L	0,21	0,2100	-	0,2	0,2	35,1	70
BTEX (som)	µg/L	<0,90	0,6300					
Naftaleen	µg/L	<0,020	0,0140	-	0,02	0,01	35	70
Styreen	µg/L	<0,20	0,1400	-	0,2	6	153	300
<b>Vluchtige organische halogeenkoolwaterst</b>								
Dichloormethaan	µg/L	<0,20	0,1400	-	0,2	0,01	500	1000
Trichloormethaan	µg/L	<0,20	0,1400	-	0,2	6	203	400
Tetrachloormethaan	µg/L	<0,10	0,0700	-	0,1	0,01	5	10
Trichlooretheen	µg/L	<0,20	0,1400	-	0,2	24	262	500
Tetrachlooretheen	µg/L	<0,10	0,0700	-	0,1	0,01	20	40
1,1-Dichloorethaan	µg/L	<0,20	0,1400	-	0,2	7	454	900
1,2-Dichloorethaan	µg/L	<0,20	0,1400	-	0,2	7	204	400
1,1,1-Trichloorethaan	µg/L	<0,10	0,0700	-	0,1	0,01	150	300
1,1,2-Trichloorethaan	µg/L	<0,10	0,0700	-	0,1	0,01	65	130
cis 1,2-Dichlooretheen	µg/L	<0,10	0,0700					
trans 1,2-Dichlooretheen	µg/L	<0,10	0,0700					
CKW (som)	µg/L	<1,6	1,120					
Tribroommethaan	µg/L	<0,20	0,1400					630
Vinylchloride	µg/L	<0,10	0,0700	-	0,2	0,01	2,5	5
1,1-Dichlooretheen	µg/L	<0,10	0,0700	-	0,1	0,01	5	10
1,2-Dichloorethenen (Som) factor 0,7	µg/L	0,14	0,1400	-	0,2	0,01	10	20
1,1-Dichloorpropaan	µg/L	<0,20	0,1400					
1,2-Dichloorpropaan	µg/L	<0,20	0,1400					
1,3-Dichloorpropaan	µg/L	<0,20	0,1400					
Dichloorpropanen som factor 0.7	µg/L	0,42	0,4200	-	0,6	0,8	40,4	80
<b>Minerale olie</b>								
Minerale olie (C10-C12)	µg/L	<10						
Minerale olie (C12-C16)	µg/L	<10						
Minerale olie (C16-C21)	µg/L	<10						
Minerale olie (C21-C30)	µg/L	<15						
Minerale olie (C30-C35)	µg/L	<10						
Minerale olie (C35-C40)	µg/L	<10						
Minerale olie totaal (C10-C40)	µg/L	<50	35	-	50	50	325	600

**Legenda**

Nr. Analytico-nr Monster  
 1 8868668 PB3

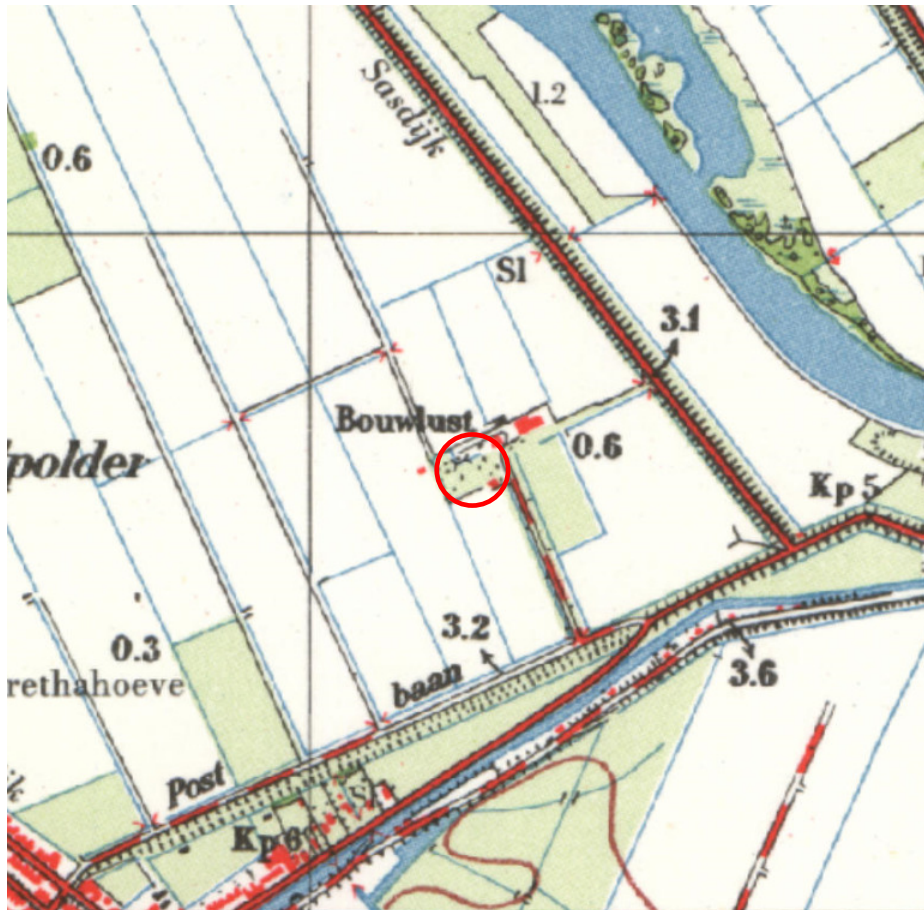
**Gebruikte afkortingen**


- kleiner dan of gelijk aan Streefwaarde
- \* groter dan Streefwaarde
- \*\* groter dan Tussenwaarde
- \*\*\* groter dan Interventiewaarde

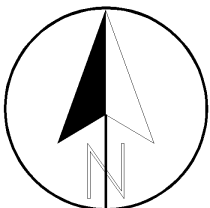
---

**BIJLAGE 6**

**OUDE TOPOGRAFISCHE KAARTEN**



 onderzoekslocatie



Opdrachtgever : **Teeuw Grondmechanica v.o.f.**

Projectnaam : **Dinteloord - Postbaan 5**

Onderdeel:

*Overzichtskaart met  
situatie 1959*

© Topografische dienst Emmen

Bijlage **6**

Project : **15.2688**

Datum : **januari 2016**


Schaal : **1:10'000**

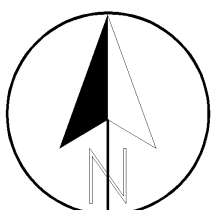
Formaat: **A4**

**Lawijn**

Noordzijdsesweg 127 - 3415 RA Polsbroek - Tel. 0182 - 307 601



 onderzoekslocatie



Opdrachtgever : **Teeuw Grondmechanica v.o.f.**

Projectnaam : **Dinteloord - Postbaan 5**

Onderdeel:

*Overzichtskaart met  
situatie 1980*

Project : **15.2688**

Datum : **januari 2016**

Schaal : **1: 10'000**

Formaat: **A4**





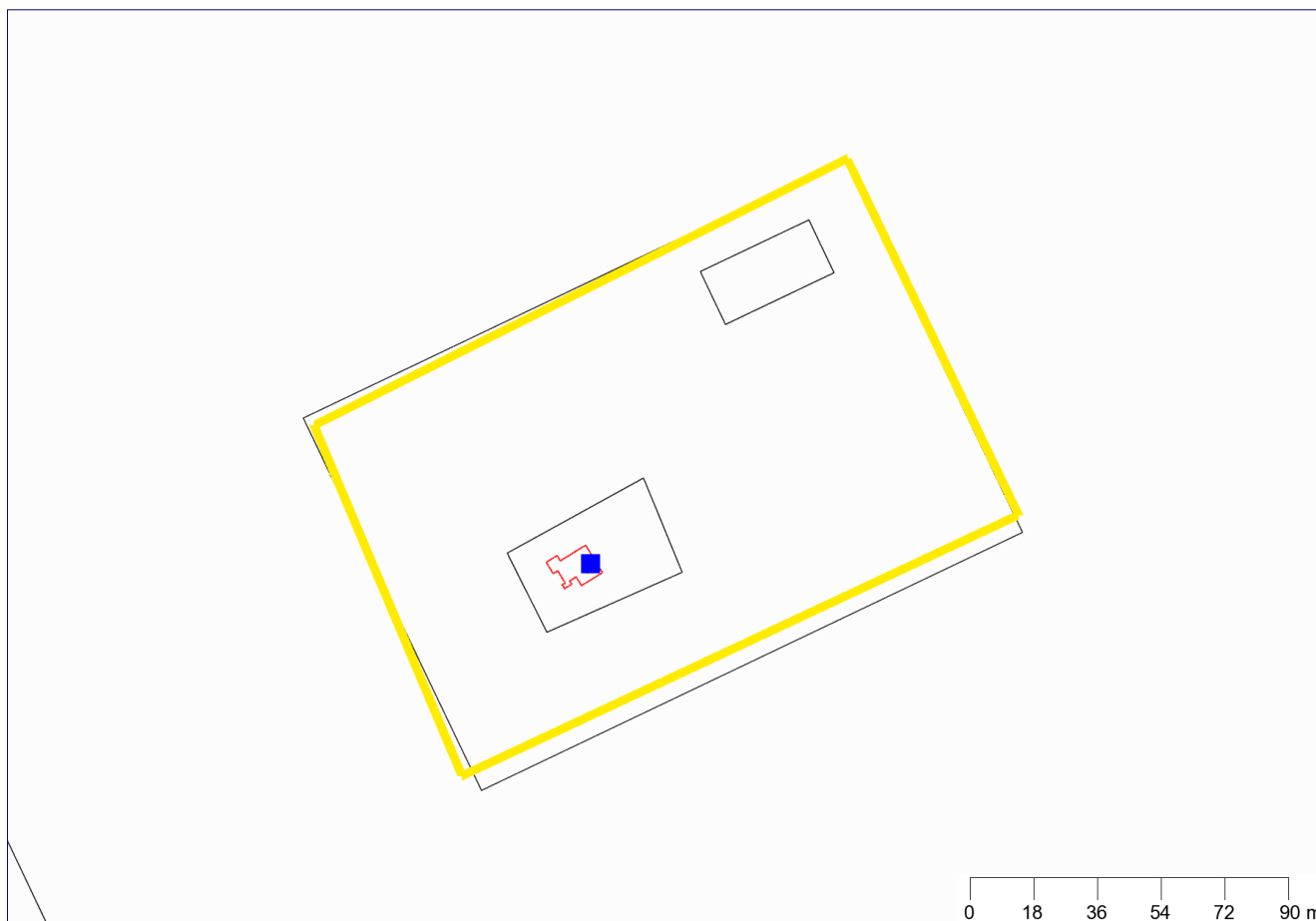
---


**BIJLAGE 7**

**HISTORISCHE BODEMINFORMATIE  
OMGEVINGSDIENST MIDDEN- EN WEST-BRABANT**

# Omgevingsrapport

## Postbaan\_5



	Geselecteerd perceel		Rapportcontouren
	Perceelgrenzen		Hbb locaties
	Locatiecontouren		Ondergrondse tanks

Coördinaten volgens RDM (Rijksdriehoeksmeting)

Middelpunt: X 85293      Y 406674

Buffer: 25 meter

Datum rapportage: 04-01-2016

## Inhoud

Inhoud	2
Toelichting op de informatie	3
Inleiding	3
Welke informatie bevat het bodeminformatiesysteem?	3
Geen informatie aanwezig	3
Locaties met historisch bodembedreigende activiteiten	3
Opbouw van de rapportage	3
Toelichting bij informatie over de bodemkwaliteit op de locatie	4
Informatie over de milieukwaliteit op de locatie	5
Overzicht locatiegegevens	5
Overzicht historische bodembedreigende activiteiten	5
Overzicht aanwezige ondergrondse tanks	5
Uitleg begrippen bij deze rapportage	6
Analyseresultaten in conclusie	8
Wat u moet weten over tankgegevens	8
Disclaimer	9

## Toelichting op de informatie

### Inleiding

Dit betreft een rapportage van de milieu-hygiënische bodemkwaliteit van het perceel waarvan de locatie op de eerste pagina van deze rapportage is aangegeven. De rapportage is gemaakt met behulp van het bodeminformatiesysteem (bis) van de Omgevingsdienst Midden- en West-Brabant. De Omgevingsdienst Midden- en West-Brabant verleent deze dienst voor de gemeenten Aalburg, Baarle-Nassau, Bergen op Zoom, Hilvarenbeek, Loon op Zand, Moerdijk, Oisterwijk, Roosendaal, Rucphen, Woensdrecht en Zundert. Indien er van het perceel, of de directe omgeving hiervan, bodemonderzoeken of ondergrondse tanks in het bis bekend zijn, bevat deze rapportage een uittreksel hiervan.

### Welke informatie bevat het bodeminformatiesysteem?

Bij de uitvoering van de gemeentelijke bodemtaken ontvangen wij bodemrapporten bij grondwerken, bodem- en tanksaneringen, grondtransacties en het behandelen van aanvragen voor omgevingsvergunningen. De resultaten van de bodemonderzoeken worden verwerkt in het bis van de Omgevingsdienst Midden- en West-Brabant.

### Geen informatie aanwezig

Indien er in het bis geen informatie over een perceel aanwezig is, kan niet geconcludeerd worden dat er dan ook geen bodemverontreiniging aanwezig is. Alleen na uitvoering van een volledig verkennend bodemonderzoek conform de NEN 5740 kan hierover meer zekerheid worden verkregen. Indien u onderzoek wilt laten uitvoeren dan adviseren wij u contact op te nemen met een SIKB BRL 2000 gecertificeerd adviesbureau. Alleen onderzoeken die uitgevoerd zijn door een gecertificeerd bureau worden voor overheidsbeslissingen in behandeling genomen.

### Locaties met historisch bodembedreigende activiteiten

Om inzicht te krijgen waar de bodem in het verleden mogelijk verontreinigd is geraakt zijn de locaties met een risico op bodemverontreiniging in kaart gebracht. Deze gegevens zijn afkomstig uit oude bestanden en tekeningen, zoals het hinderwetarchief, milieuarchief en de bestanden van de Kamer van Koophandel. Deze historische informatie zegt iets over het vermoeden van bodemverontreiniging. In feite is het een risicoanalyse die kan leiden tot vervolgonderzoek.

Deze locaties zijn ondergebracht in het zogenaamde historische bodembestand (HBB). Op tal van locaties met de meest verdachte bodembedreigende activiteiten en waar nog niet eerder bodemonderzoek heeft plaatsgevonden, heeft inmiddels oriënterend bodemonderzoek plaatsgevonden.

### Opbouw van de rapportage

Op basis van de ingevoerde geografische gegevens die voor de aanvraag van de rapportage zijn ingevoerd, is met behulp van software gecontroleerd of er op het perceel of in de directe omgeving hiervan gegevens over de bodem en grondwater beschikbaar zijn. Indien deze informatie aanwezig is dan wordt deze getoond in de onderstaande volgorde:

Informatie over de milieukwaliteit op de locatie

- Overzicht locatiegegevens
- Overzicht bodemonderzoeken
- Overzicht historische bodembedreigende activiteiten
- Overzicht ondergrondse tanks

Naast het geselecteerde perceel wordt ook in een straal van 25 meter rond het geselecteerde perceel gekeken of er onderzoeksgegevens beschikbaar zijn. Indien er informatie aanwezig is, dan wordt deze getoond onder het hoofdstuk: "Informatie over de milieukwaliteit in de directe omgeving van de locatie". Vervolgens worden ook voor de percelen in de directe omgeving de locatiegegevens, de historische bodembedreigende activiteiten en de ondergrondse tanks weergegeven.

## **Toelichting bij informatie over de bodemkwaliteit op de locatie**

### Overzicht locatiegegevens

Onder deze paragraaf worden de locatiegegevens getoond zoals deze in het bis van de Omgevingsdienst Midden- en West-Brabant bekend zijn. Een bodemlocatie is bij ons bekend zowel onder de adresgegevens als een locatiecode die altijd met AA begint. De locatiecode is een unieke zoekingang in ons systeem en kan worden gebruikt bij eventuele vragen. Onder de locatiegegevens wordt ook de status van de bodemlocatie, eventuele verontreinigingen en de vervolgactie aangeven.

### Overzicht onderzoeken

Onder deze paragraaf worden de gegevens van de bodemrapporten die op de locatie zijn uitgevoerd weergegeven, zoals soort onderzoek, aanleiding, rapportdatum, beknopte conclusie en resultaat Wet bodembescherming.

### Overzicht historische bodembedreigende activiteiten

Onder deze paragraaf worden de historische bodembedreigende activiteiten getoond zoals deze in het bis van de Omgevingsdienst Midden- en West-Brabant bekend zijn.

### Overzicht aanwezige ondergrondse tanks

Onder deze paragraaf worden de ondergrondse tanks getoond, zoals deze in het bis van de Omgevingsdienst Midden- en West-Brabant bekend zijn.

### Informatie over de bodemkwaliteit in een straal van 25 meter rond de locatie

Idem als informatie over de bodemkwaliteit op de locatie maar dan binnen een straal van 25 meter rond de locatie.

## Informatie over de milieukwaliteit op de locatie

### Overzicht locatiegegevens

Binnen de OMWB zijn hierover geen digitale gegevens beschikbaar.

### Overzicht historische bodembedreigende activiteiten

turnco

Bedrijfsnaam	turnco
Straat + huisnummer	POSTBAAN 5
Plaatsnaam	DINTELOORD
NSX-score dominante UBI	UBI: 000000, onverdachte activiteit, NSX-score:
Startjaar activiteit	1992
Eindjaar activiteit	onbekend
Archiefverwijzing	MIS
Voormalig adres	postbaan
Dossiernummer	

### Overzicht aanwezige ondergrondse tanks

Binnen de OMWB zijn hierover geen digitale gegevens beschikbaar.

## Uitleg begrippen bij deze rapportage

De analyseresultaten in relatie tot de onderzoeksstrategie geven een beeld van de verontreinigings situatie. Op basis van hiervan wordt een locatie beoordeeld. Hieronder volgt een opsomming:

- Niet verontreinigd geen vervolg: Volgens de beschikbare informatie is de locatie niet verontreinigd, een nader bodemonderzoek is niet noodzakelijk.
- Pot. Ernstig: Potentieel ernstig. Het vermoeden bestaat dat er sprake is van een ernstige verontreiniging. Een locatie wordt ook als Pot. Ernstig gekwalificeerd als er alleen bodembedreigende handelingen hebben plaatsgevonden (historisch bodemonderzoek) de locatie is dan als het ware verdacht met betrekking tot het voorkomen van bodemverontreiniging.
- Pot. Urgent c.q. Spoedeisend: Potentieel urgent. Het vermoeden bestaat dat de ernstige verontreiniging risico's vormt voor de gezondheid, ecologie en verspreiding.
- Pot. verontreinigd: Geen vervolg. Het vermoeden bestaat dat de locatie wel verontreinigd is maar er is geen aanleiding tot het doen van vervolgonderzoek.
- Niet Ernstig: Er is geen sprake van een ernstige bodemverontreiniging.
- Ernstig, niet urgent c.q. Spoedeisend: Door de provincie in een beschikking vastgelegd dat sprake is van een sterke verontreiniging in meer dan 25 m<sup>3</sup> grond en/of 100 m<sup>3</sup> grondwater. Er zijn geen gezondheids-, Ecologische en/ of verspreidingsrisico's.
- Ernstig, urgentie c.q. spoedeisendheid niet bepaald: Er is sprake van een sterke verontreiniging in meer dan 25 m<sup>3</sup> grond en/of 100 m<sup>3</sup> grondwater waarvan de urgentie (risico's) niet zijn vastgesteld.
- Ernstig en urgent c.q. spoedeisend, sanering binnen 4 jaar: Door de provincie in een beschikking vastgelegd dat sprake is van een sterke verontreiniging in meer dan 25 m<sup>3</sup> grond en/of 100 m<sup>3</sup> grondwater. De verontreiniging vormt een actueel gevaar voor de volksgezondheid, en/of het ecosysteem en/of verspreiding.

Indien er op een locatie een geval van ernstige bodemverontreiniging is aangetroffen is de provincie bevoegd gezag. De provincie zal afhankelijk van de situatie een beschikking afgeven.

Op basis van de status van de verontreiniging (beoordeling van de locatie) worden de vervolgstappen vastgesteld. We onderscheiden de volgende stappen (activiteiten):

- Voldoende onderzocht/gesaneerd, geen vervolg: Op basis van de huidige bodemonderzoeken of op grond van een goedgekeurd evaluatierapport (naar aanleiding van een bodemsanering) is vervolgonderzoek niet noodzakelijk.
- Uitvoeren (aanvullend) HO, OO, NO, SO en SP: Respectievelijk het uitvoeren van een (aanvullend) Historisch Onderzoek, een Oriënterend Onderzoek, een Nader Onderzoek, een Saneringonderzoek en het opstellen van een Saneringsplan.
- Uitvoeren van een sanering en/of aanvullend sanering: De grond en/of het grondwater worden ontdaan van de verontreinigende componenten.
- Uitvoeren tijdelijke beveiliging: Het plaatsen van tijdelijke sanerende maatregelen met als doel verspreiding van de verontreiniging tegen te gaan of de risico's van de verontreiniging terug te dringen.
- Uitvoeren (aanvullende) saneringsevaluatie: De resultaten (hoeveelheid verwijderde grond, terugsaneerwaarde, etc) worden vastgelegd in een rapport.
- Uitvoeren actieve nazorg: Na afronding van de sanering gelden nog zorgverplichtingen die door de provincie in een beschikking zijn vastgelegd.
- Monitoring: De verontreiniging wordt periodiek gecontroleerd of geen verspreiding plaatsvindt. Ook deze activiteiten zijn in een beschikking vastgelegd.
- Registratie restverontreiniging: Na sanering is een verontreiniging achter gebleven. De aard en omvang van deze verontreiniging wordt geregistreerd bij de provincie en de gemeente. Bij het kadaster wordt een aantekening gemaakt.

Er zijn verschillende soorten bodemonderzoeken, elk met een ander doel en uitvoeringsstrategie. De volgende onderzoekstypen worden onderscheiden:

- PreHo: Prehistorisch bodemonderzoek, er is een verdenking van bodembedreigende activiteiten. De locatie is bijvoorbeeld afkomstig uit de lijst van de Kamer van Koophandel.
- Historisch onderzocht: Er is een historisch bodemonderzoek verricht. Zonder de locatie te bezoeken is in de gemeentelijke archieven gezocht naar aanwijzingen voor een bodembedreigende activiteit.
- Beperkt onderzoek: Eenvoudig onderzoek met een specifiek doel (bv verdenking van asbest of een calamiteit). Een beperkt onderzoek geeft geen uitsluitsel over de algemene bodemkwaliteit.
- BOOT of indicatief onderzoek: Een beperkt onderzoek geeft geen uitsluitsel over de algemene bodemkwaliteit.
- Onderzocht op aard (O.O./NVN/NEN): Op de locatie is een analytisch bodemonderzoek verricht om te onderzoeken of er sprake is van bodemverontreiniging. Dit kunnen verschillende typen onderzoek zijn die echter allemaal tot doel hebben om een eventuele verontreiniging aan het licht te brengen. (OO = oriënterend onderzoek, NVN = indicatief bodemonderzoek conform de Nederlandse Voornorm en NEN = verkennend bodemonderzoek conform de Nederlandse Eenheidsnorm (NEN 5740)).
- Nulsituatie onderzoek: Om in de toekomst vast te kunnen stellen of de huidige eigenaar de bodem (verder)verontreinigd heeft wordt de kwaliteit van de bodem vastgelegd. Indien later blijkt dat de milieuhygiënische kwaliteit van de bodem is verslechterd dan kan de eigenaar hiervoor aansprakelijk worden gesteld. Wordt toegepast bij de vestiging van bedrijven op een locatie die potentieel bodembedreigende activiteiten uitvoeren.
- B.O.O.T. (Besluit Opslag Ondergrondse Tanks): Onderzoek dat wordt uitgevoerd om vast te stellen of zich bij een ondergrondse brandstoftank verontreinigingen bevindt.
- Asbest in grond onderzoek (NEN 5707)
- Nader onderzoek: Onderzoek naar de grootte van de verontreiniging en het vaststellen van de ernst en de urgentie (NTA 5755).
- Saneringsonderzoek opgesteld: er is, naar aanleiding van de resultaten van het nader bodemonderzoek, een onderzoek naar de saneringsmogelijkheden uitgevoerd.
- Saneringsplan opgesteld: Een saneringsplan is een planmatige beschrijving van de saneringsmethode en/of de saneringstechnieken.
- Saneringsevaluatie uitgevoerd: een opsomming van de resultaten en gebeurtenissen naar aanleiding van een sanering.



## **Analyseresultaten in conclusie**

De analyseresultaten worden weergegeven in de vorm van letters en symbolen. De combinatie hiervan geeft aan of de bodem verontreinigd is of niet. De letters hebben de volgende betekenis (conform de Wet bodembescherming).

AW= Achtergrondwaarde

S = Streefwaarde

T = Tussenwaarde

I = Interventiewaarde

In feite geven de letters een concentratieniveau aan dat iets zegt over de aard van de verontreiniging en de sanering daarvan. In het kader van het Besluit bodemkwaliteit is dit de van nature in de bodem aanwezige gehalte aan "verontreinigende" stoffen. Streefwaarde: is de waarde waarbij sprake is van schone grond, geschikt voor alle mogelijke doeleinden. Als van één of meerdere stoffen de streefwaarde of achtergrondwaarde wordt overschreden, is sprake van een lichte bodemverontreiniging. Tussenwaarde: Als van één of meerdere stoffen de tussenwaarde wordt overschreden, is sprake van een matige bodemverontreiniging. Overschrijding van de tussenwaarde is het criterium voor uitvoering van nader bodemonderzoek. Interventiewaarde: is de waarde waarbij maatregelen (interventies) noodzakelijk zijn. Als van één of meerdere stoffen de interventiewaarde wordt overschreden, is sprake van een sterke bodemverontreiniging. De omvang van de verontreiniging, de risico's voor de volksgezondheid, ecologische risico's en verspreidingsrisico's bepalen de ernst en de urgentie c.q. spoedeisendheid van het geval.

## **Wat u moet weten over tankgegevens**

In het verleden werden veel woningen verwarmd met behulp van huisbrandolie (hbo). Deze olie werd opgeslagen in speciale ondergrondse opslagtanks. Bij lekkage kunnen deze tanks een bodemverontreiniging veroorzaken. Volgens het besluit BOOT (Besluit Opslaan in Ondergrondse Tanks), tegenwoordig het Activiteitenbesluit, moeten nog in gebruik zijnde t gesaneerde ondergrondse tanks voldoen aan diverse voorschriften zoals keuringen en monitoring. Oude buitengebruik gestelde tanks konden tot 1998 worden gesaneerd door KIWA (Keuringsinstituut voor Waterleidingsartikelen) erkende bedrijven (de tanks werden schoon gemaakt en gevuld met zand, mits de bodem niet verontreinigd was). Oude buitengebruik gestelde tanks die nu nog niet zijn behandeld moeten worden verwijderd. Een eindonderzoek naar brandstofproducten in grond en grondwater is dan verplicht.

## Disclaimer

De informatie die wij in deze rapportage beschikbaar stellen, dient u te interpreteren als een inschatting van de situatie. Aangezien de informatie is gebaseerd op onderzoeken die in het verleden hebben plaatsgevonden kunnen wij nooit 100% zekerheid geven wat de actuele kwaliteit is van grond en grondwater. De Omgevingsdienst Midden- en West-Brabant is niet aansprakelijk voor enige schade dan wel enige andere indirecte incidentele of gevolgschade als blijkt dat in de praktijk de kwaliteit van grond of grondwater anders is dan in dit rapport is vermeld. Wij attenderen u op het feit dat u als makelaar, eigenaar, toekomstig eigenaar of als derde, bij aan- of verkoop van onroerend goed een vergaande onderzoeksplicht heeft als het gaat om het vaststellen van de kwaliteit van de bodem en/of de aanwezigheid van ondergrondse brandstoftanks. Wij adviseren u om in voorkomende gevallen zelf zorg te dragen voor bodemonderzoek dan wel onderzoek naar de aanwezigheid van een tank.

De informatie uit deze rapportage kan niet worden gebruikt bij de aanvraag van een omgevingsvergunning of andere gemeentelijke producten of diensten. Bij een vergunningaanvraag dient elke situatie opnieuw afzonderlijk te worden beoordeeld. Ook al heeft er op een locatie eerder bodemonderzoek plaatsgevonden is het niet uitgesloten dat de gemeente opnieuw bodemonderzoek eist. De aanwezige informatie kan verouderd zijn, ook kan er een onjuiste onderzoeksstrategie zijn toegepast.

Naast dit bericht adviseren wij voor het opzoeken van bodeminformatie Het Bodemloket ([www.bodemloket.nl](http://www.bodemloket.nl)) te raadplegen. Het Bodemloket is een initiatief van de gezamenlijke overheden die bevoegd zijn in het kader van de Wet Bodembescherming, waaronder de provincie Noord-Brabant. Op Het Bodemloket is informatie te vinden van locaties waar de provincie in het kader van de Wet bodembescherming bevoegd gezag is. Dit zijn de locaties met een geval van ernstige bodemverontreiniging en saneringslocaties. Het betreft informatie over bodemonderzoek, vervolgstappen en saneringen. Wij gaan ervan uit u hierbij voldoende te hebben geïnformeerd. Voor eventuele vragen en/of inlichtingen kunt u zich wenden tot de Omgevingsdienst Midden- en West-Brabant.

---

**BIJLAGE 8**

**FOTO'S ONDERZOEKSLOCATIE**



Foto 1: noordoostzijde locatie



Foto 2: zuidoostzijde locatie

