



Besluit

Het algemeen bestuur van het Hoogheemraadschap De Stichtse Rijnlanden,

gelezen het voorstel van dijkgraaf en hoogheemraden van 2 september 2014 met DM nr. 847793;

gelezen:

- de ontwerp Beleidsvisie Waterkeringen;
- de concept inspraaknotitie ontwerp Beleidsvisie Keringen;

gelet op:

- de brief van de Minister van Infrastructuur en Milieu d.d. 3 juni 2014 (DM 837981);
- de reactie van het college van dijkgraaf en hoogheemraden op het advies van de commissie BMZ;

BESLUIT:

De Beleidsvisie Waterkeringen met inachtneming van een wijziging op pagina 8 en de inspraaknotitie vast te stellen.

Aldus vastgesteld in de openbare vergadering van 17 december 2014.

Voorzitter,
P. J. M. Poelmann

Secretaris,
J. Goedhart

Beleidsvisie Waterkeringen

Hoogheemraadschap
De Stichtse Rijnlanden



Vastgesteld door het algemeen bestuur in de openbare vergadering van
17 december 2014

Inhoud

1.	Inleiding	4
2.	Veiligheid tegen overstromingen	6
3.	Duurzaam beheer van waterkeringen	12
4.	Medegebruik van waterkeringen	16
	Verklarende woordenlijst	18
	Bijlage 1 Overzichtskaart waterkeringen	19



1. Inleiding

Een van de kerntaken van het waterschap is het zorgen voor 'veilige dijken'. Maar hoe geeft het waterschap invulling aan die taak?

Voor de mensen in het beheergebied is niet altijd duidelijk waarom het waterschap bepaalde randvoorwaarden of eisen stelt in het keurkwartet (Keur, Legger, Beleidsregels en Algemene regels). Waarom zijn deze beperkingen nodig?

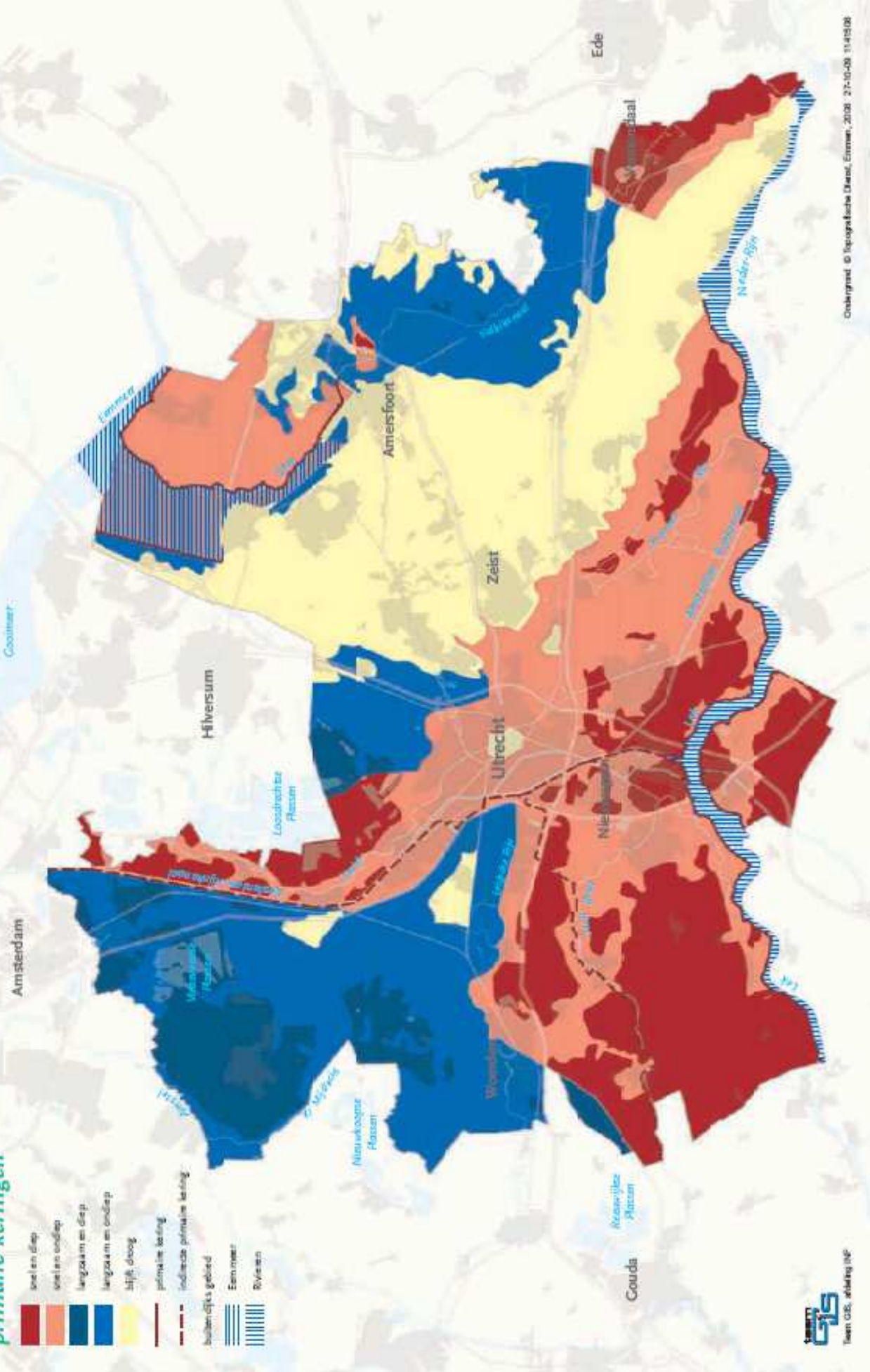
In dit stuk is de bestuurlijke visie opgenomen hoe de waterveiligheid van het beheergebied wordt geborgd de komende jaren. De visie sluit daarbij aan op de lange termijn strategie voor waterveiligheid, die in het Deltaprogramma wordt ontwikkeld.

Deze beleidsvisie dient als input voor het waterbeheerplan en vormt het beleidskader voor de uitwerking van het keurkwartet voor alle keringen in het beheergebied. Waar dit niet anders is aangegeven is de tekst dus van toepassing op zowel primaire, regionale als overige waterkeringen. In bijlage 1 is de ligging van deze waterkeringen weergegeven.

De beleidsvisie geeft in hoofdstuk 2 weer hoe het waterschap omgaat met waterveiligheid algemeen. Vervolgens is in hoofdstuk 3 opgenomen hoe het waterschap duurzaam haar waterkeringen beheert. In hoofdstuk 4 is tenslotte opgenomen hoe omgegaan wordt met medegebruik van de waterkering.

8 Gevolgen doorbraak primaire keringen

- veel en diep
- veel en ondiep
- langzaam en diep
- langzaam en ondiep
- blijft hoog
- primaire kering
- indicatie primaire kering
- buiten officieel gebied
- Eemrivers
- Rivieren



2. Veiligheid tegen overstromingen

“Veilige dijken” is één van de drie kerntaken van Hoogheemraadschap De Stichtse Rijnlanden. We willen de waterkeringen in het beheergebied zodanig beheren, dat het mogelijk is veilig te blijven wonen en leven in het gebied dat wordt beschermd door de waterkeringen van de Stichtse Rijnlanden. Daarbij kijken we verder dan alleen naar het beheer van waterkeringen.

Om dit te kunnen doen gaan we uit van het principe van meerlaagsveiligheid.

Dit houdt in dat veiligheid tegen overstromingen wordt bereikt door de volgende ‘lagen’ aan te pakken:

1. overstromingen voorkomen met preventieve maatregelen;
2. gevolgen van overstromingen beperken via de ruimtelijke inrichting;
3. gevolgen van overstromingen beperken via de rampenbestrijding.

Daarbij blijft preventie voorop staan, immers “voorkomen is beter dan genezen”. We streven daarom primair naar een situatie waarin alle waterkeringen voldoen aan de veiligheidsnormen.



Maatregelen in de 2^e en 3^e laag beschouwen we in ons gebied niet als alternatief voor preventie, omdat dan in een zeer groot gebied maatregelen getroffen zouden moeten worden. Maar ook als de waterkeringen op orde zijn blijft er altijd een risico. Hiervoor kunnen de 2^e en 3^e laag extra zekerheid bieden.

Het waterschap stelt zich pro-actief op in de samenwerking met verantwoordelijke partijen in de 2e en 3^e laag. Hoewel de formele taak van het waterschap in deze lagen beperkter is willen we een actieve en deskundige gesprekspartner zijn, zodat maatregelen in de verschillende lagen elkaar op een goede manier aanvullen.

We zetten ons daarom in voor de implementatie van meerlaagsveiligheid en streven naar een situatie waarin meerlaagsveiligheid als vanzelfsprekend wordt opgenomen in plannen van derden.

Laag 1: preventie

De eerste laag focust zich op het gebied van preventie tegen overstromingen.

Op dit gebied streven we naar veiligheidsnormen die in overeenstemming zijn met de toegenomen verstedelijking in het gebied. Dit kan resulteren in verschillende normen binnen één dijkkring of langs een oppervlaktewater.

Voor de veiligheid van Centraal Holland tegen overstromingen uit de grote rivieren worden de dijkkringen 14, 15 en 44 als één geheel beschouwd, waarbij de Nederrijn- en Lekdijk voldoen aan een veiligheidsnorm die is afgestemd met de belangen van het gehele gebied.

We denken actief mee over veiligheidsnormen, die passen bij het inwonertal en de economische waarde van het te beschermen gebied.



De concrete uitwerking vindt voor de primaire waterkeringen plaats op landelijk niveau, in het Deltaprogramma. Voor de regionale waterkeringen stellen de provincies de veiligheidsnormen vast.¹ Voor de overige waterkeringen bepaalt het waterschap zelf aan welke eisen ze moeten voldoen. Ruimtelijke ontwikkelingen (zoals een nieuwbouwwijk in een polder) kunnen aanleiding zijn de veiligheidsnormen te heroverwegen. In eerste instantie streven we ernaar door een overstromingsrobuuste inrichting de toename van schade zo veel mogelijk te beperken. Wanneer de potentiële schade toch flink toeneemt, streven we ernaar om de aanpassingen van de omringende waterkeringen in de planontwikkeling mee te (laten) nemen. Gemeente, provincie en waterschap maken hierover afspraken in het kader van het watertoetsproces.

¹ Voor de waterkeringen die Rijkswaterstaat beheert stelt het Rijk de normen vast.

Voorkeursstrategie Deltaprogramma voor Centraal Holland

In het Deltaprogramma is een voorkeursstrategie uitgewerkt voor de bescherming van Centraal Holland tegen overstromingen vanuit de Nederrijn en Lek. Over de strategie is brede overeenstemming. Voor de categorie C-waterkering tussen Utrecht en Hekendorp houdt de strategie in dat deze waterkering zijn primaire status verliest. Dat houdt in dat een lichter regime voor de waterkering gehanteerd kan worden, waardoor onder andere de keurzones minder breed kunnen worden. Rekeninghoudend met de procedures die moeten worden doorlopen voor deze statuswijziging treedt deze wetswijziging naar verwachting pas in 2017 in werking.

Op 3 juni 2014 heeft de Minister van Infrastructuur en Milieu in een brief aan het waterschap bevestigd dat zij van plan is de voorkeursstrategie op te nemen in het gewijzigde Nationaal Waterplan en de Waterwet. De Minister stelt dat vergunningverlening een bevoegdheid is van het waterschap, maar dat zij zich kan voorstellen dat hierbij rekening wordt gehouden met de voorgenomen beleidswijziging.

Op grond van deze informatie en het grote draagvlak voor de voorkeursstrategie heeft het college van het Waterschap in de vergadering van 1 juli 2014 besloten te anticiperen op de toekomstige wijziging van de status van de categorie C-waterkeringen tussen Utrecht en Hekendorp. Bij vergunningverlening wordt hier niet uit gegaan van keurzones in de legger, maar van de zones die nodig zijn voor een regionale waterkering. In de praktijk betekent dit dat de vergunningplicht voor de gehele keurzone in stand blijft, maar dat voor een aanzienlijk kleinere zone langs de waterkeringen beperkingen op grond van de keur gelden. De exacte breedte van deze zone varieert langs de dijk en zal per situatie worden afgeleid.

De waterveiligheid van nieuwe ontwikkelingen in buitendijks gebied is niet onze taak. Buitendijks gebied is het gebied dat niet wordt beschermd door primaire waterkeringen, dus gebieden langs de rivieren of de zee.

Voor zover in deze gebieden een zomerkade ligt, hebben we wel de zorg om wateroverlast te voorkomen door het water tot een bepaalde waterstand (de hoogte van de zomerkade) te keren. Daarnaast hebben we een adviserende taak in het kader van het watertoets-proces.

Meer nog dan voor binnendijkse ontwikkelingen is het belangrijk dat het veiligheidsaspect en gevolgbeperkende maatregelen vroegtijdig in de plannen aan de orde komen.

Voor boezemland is de situatie vergelijkbaar. Dit wordt niet beschermd door een regionale of overige waterkering tegen overstroming van uit de boezem. Boezemland wordt wel beschermd door een primaire waterkering tegen overstromingen uit de rivieren of de zee.

Laag 2: gevolgebepanking

Deze laag focust zich op een duurzame inrichting van een gebied. Hoewel gevolgebepankende maatregelen in het algemeen geen alternatief zijn voor preventie is het bij nieuwe ontwikkelingen wel zinvol maatregelen in het ontwerp op te nemen.

Vanuit het oogpunt van waterveiligheid moet bij stedelijke ontwikkeling in overstromingsgevoelige gebieden dan gedacht worden aan waterveilig bouwen.

In de eerste plaats wordt daarmee het restrisiko verkleind wanneer toch een overstroming optreedt. Bovendien kunnen deze maatregelen voorkomen dat de potentiële schade verder toeneemt. Op die manier kan worden voorkomen dat de veiligheidsnorm binnen afzienbare tijd opnieuw niet in overeenstemming is met de waarde van het beschermde gebied.



Laag 3: rampenbestrijding

Deze laag focust zich op een goede voorbereiding op een mogelijke overstroming.

Naast het beperken van gevolgen wordt in deze laag gestreefd naar een situatie waarbij de inrichting zowel is aangepast op de overstroming zelf als op de periode erna.

Het is van belang dat het wegennet zodanig wordt aangelegd dat er goede mogelijkheden zijn voor het uitvoeren van een evacuatie en voor de aanvoer van hulpdiensten. Kwetsbare objecten en volcontinu bedrijven moeten zo aangelegd worden dat deze tijdens een overstroming kunnen blijven functioneren, of dat evacuatie goed mogelijk is. Infrastructuur en nutsvoorzieningen moeten zo aangelegd worden dat ze snel hersteld kunnen worden.

Een ander aspect van rampenbestrijding is dat we voorbereid zijn op de situatie ná een overstroming. Het streven is het gebied dan zo snel mogelijk weer bewoonbaar te maken.

Rol van het waterschap in laag 2 en 3

In projecten met grote water- (veiligheids)belangen participeren wij actief als mede-vormgever van planvorming en realisatie. Hierdoor zorgen we ervoor dat -in samenwerking met onze partners- naast de overige doelstellingen tegelijkertijd ook waterdoelstellingen worden gerealiseerd.

Als besloten wordt tot een nieuwe ontwikkeling of tot herstructurering van een gebied op een bepaalde locatie waardoor gevolgen bij overstroming toenemen, streven we naar een inrichting waarmee de gevolgen van een overstroming zo veel mogelijk worden beperkt en een goede rampenbestrijding wordt mogelijk gemaakt. Dat streven geven we in de eerste plaats vorm door invloed uit te oefenen via de watertoets en via onze contacten met gemeenten en provincies.

Het waterschap acteert voor zijn eigen werkgebied pro-actief in de geest van de Delta-beslissing. Zo brengt het waterschap de vitale en kwetsbare infrastructuur in beeld om op dit onderwerp de aandacht te vestigen van de daartoe bevoegde overheden en departementen van de rijksoverheid. We zetten onze goede relaties met de gemeenten en provincies in bij het overleg over structuurvisies, zodat het risico van overstroming volwaardig wordt meegewogen. Op die manier wordt al bij de locatiekeuze onderzocht of bebouwing op een bepaalde plek verstandig is en hoe er waterveilig gebouwd kan worden. Daarbij is de aanbeveling van de Deltacommissie 2008 richtinggevend, dat besluitvorming gebaseerd moet worden op een integrale kosten-baten afweging waarin alle kosten nu en in de toekomst voor alle partijen zijn berekend.

Een risicozonering, die het risico van een overstroming per gebied aangeeft, vormt hiervoor een goede basis. In de provinciale waterplannen zijn de risicozoneringen uitgewerkt.

We kunnen een goede rol in meerlaagsveiligheid spelen als deze samengaat met duidelijke communicatie over de risico's van een overstroming. Alleen wanneer burgers, gemeenten en belangenorganisaties zich bewust zijn van het risico van een overstroming hebben gevolgbeperkende maatregelen optimaal effect en worden beperkende regels geaccepteerd.

Hoewel onze wettelijke taak in de tweede en derde laag beperkter is dan in de eerste laag, zorgen wij wel voor het herstel van de waterkering en het weer droog maken van het gebied na een overstroming (derde laag). Een plan voor deze werkzaamheden wordt vooraf opgesteld.

Daarnaast hebben we ook een taak in de bestrijding van incidenten en calamiteiten (derde laag). Hoe we dit aanpakken is beschreven in het calamiteitenplan.

Het waterschap werkt hierbij nauw samen met de Veiligheidsregio's en levert de kennis over het watersysteem en overstromingen die nodig is voor een goede rampenbestrijding.





3. Duurzaam beheer van waterkeringen

Wij streven naar een goed te beheren en eenvoudig te verbeteren waterkering die goed is ingepast ten aanzien van ruimtegebruik en landschap, nu en in de toekomst.

Om aan dit doel te voldoen streven we naar waterkeringen die duurzaam voldoen aan de veiligheidsnormen. Dit betekent enerzijds dat tijdens de toetsing geconstateerde tekortkomingen vóór de volgende toetsing worden verholpen. Grote verbeteringswerken, waarvoor dit niet haalbaar is, worden opgenomen in het verbeteringsprogramma.

Anderzijds kiezen we bij aanleg en verbeteringswerken voor een robuust en klimaatbestendig ontwerp dat voldoet aan de geldende eisen.

Hierbij wordt rekening gehouden met alle voorzienbare ontwikkelingen gedurende de periode waarvoor de waterkering ontworpen is. Er wordt gestreefd naar een ontwerp dat bij onvoorziene ontwikkelingen eenvoudig en tegen maatschappelijk aanvaardbare kosten kan worden aangepast.

In het buitengebied is het uitgangspunt daarom dat groene waterkeringen groen blijven en dat medegebruik alleen mogelijk is wanneer geen (of zeer kleine) fysieke aanpassingen aan de waterkering nodig zijn, zoals in het geval van beweiding, natuur of recreatieve routes.

In het stedelijk gebied is een groene waterkering in het algemeen geen reëel uitgangspunt. We streven hier naar een goede inpassing in de omgeving, waarbij fysieke aanpassingen voor medegebruik wel worden toegestaan.



Aanleg en verbetering

Voor alle primaire en regionale waterkeringen wordt zeer terughoudend omgegaan met verlegging van de waterkering of doorsnijding met een kunstwerk, omdat de nieuwe waterkering en de aansluiting op de bestaande waterkering potentiële zwakke punten zijn.

Wanneer een waterkering niet voldoet, gaan we na of maatregelen in het watersysteem (zoals rivierverruiming) een alternatief kunnen zijn voor dijkverbetering.

In uitzonderingsgevallen kunnen gevolgenbeperkende maatregelen mogelijk ook een alternatief zijn voor verbetering van een regionale of overige waterkering.

De streefbeelden voor buitengebied en stedelijk gebied, die hiervoor zijn beschreven, geven aan of bij verbeteringswerken waterkerende constructies (zoals een damwand) als alternatief beschouwd worden.

Wanneer een derde initiatief wil nemen voor het aanleggen van een waterkerende constructie geven we aan waar dit mogelijk is. Bijzondere waterkerende constructies kunnen worden toegepast op locaties waar de gevolgen van een falende waterkering niet groot zijn en op voorwaarde dat de initiatiefnemer zelf verantwoordelijk is voor de financiering van de constructie.

Om problemen met onderhoud en vervanging te voorkomen moet sprake zijn van functiescheiding tussen de waterkerende constructie en andere objecten, zoals bouwwerken. Zo mag een damwand niet tegelijkertijd waterkering en kelderwand zijn.

Bij aanleg en groot onderhoud van een waterkering worden standaard preventieve maatregelen tegen graafschade van muskusratten, beverratten en bevers afgewogen.

Voor alle waterkeringen waar een toekomstige verbetering kan worden verwacht, wordt een Profiel van Vrije Ruimte vastgelegd in de legger met als doel beschikbare ruimte vrij te houden voor toekomstige dijkverbeteringen.

Voor het gebruik van gronden voor de primaire en regionale waterkeringen wil het waterschap bij voorkeur beheerafspraken met de eigenaar maken (vestigen zakelijk recht) in plaats van de aankoop van grond. Indien de waterveiligheid in het geding is kunnen ook de mogelijkheden van grondverwerving ingezet worden

Samenwerking

Bij aanleg en verbetering zetten we in op samenwerking met andere overheden en belangengroepen om zo invulling te geven aan een verantwoord meervoudig gebruik van de waterkeringen. Daarbij is het uitgangspunt dat dit gebruik niet strijdig is met de veiligheidseisen en dat de financiering voor de nevenfunctie is geregeld.

We streven ernaar het onderhoud aan de waterkeringen af te stemmen met de planning van het onderhoud van het watersysteem en van objecten van andere overheden op en langs de waterkeringen. Met name voor wegen op de waterkering streven we naar de samenloop van groot onderhoud. Met deze afstemming beogen we dat de werkzaamheden plaatsvinden tegen de laagste maatschappelijke kosten.

We willen de communicatie met het gebied bevorderen door bij de eigen beleids- en planvorming steeds te bekijken in hoeverre andere partijen kunnen worden betrokken, zodat de inrichting van de waterkering zo veel mogelijk gaat aansluiten bij de wensen van omwonenden en van de samenleving als geheel. Dit betekent echter niet dat we het iedereen naar de zin kunnen maken. Uiteindelijk wordt in de eerste plaats het algemeen belang (veiligheid) gediend. Ook blijft het tijdig realiseren van de gewenste veiligheid voorop staan.





4. Medegebruik van waterkeringen

We willen ruimhartig omgaan met medegebruik van de waterkering, zolang het geen negatief effect heeft op de veiligheid van het achterliggende gebied.

In sommige gevallen streven we medegebruik ook zelf na. Zo willen we naast onze primaire taken ook de leefomstandigheden voor flora en fauna optimaliseren en rekening houden met cultuurhistorische en recreatieve belangen. Hierin past onder andere de ontwikkeling en het in stand houden van de Ecologische Hoofdstructuur (EHS) en van cultuurhistorische waarden, voor zover deze op waterkeringen liggen.



Voor alle waterkeringen is veiligheid de primaire functie. Medegebruik van een waterkering heeft altijd invloed op het functioneren van die functie en/of op de bereikbaarheid tijdens onderhoud en calamiteiten. Dit legt beperkingen op aan het gebruik en daarom stellen we hieraan voorwaarden.

Medegebruik is zeer goed mogelijk, zolang het een aanvaardbaar effect heeft op de veiligheid van het achterliggende gebied en op de mogelijkheden voor beheer.

Om te bepalen of het effect acceptabel is wordt beoordeeld of het medegebruik van invloed is op de hoogte, stabiliteit en erosiebestendigheid van de waterkering en op de toegankelijkheid en mogelijkheden voor onderhoud tegen acceptabele kosten.

De regels voor deze beoordeling zijn opgenomen in de Keur, de Legger, de Algemene regels en Beleidsregels. Met het oog op een goed beheer willen we zorg dragen voor een adequaat en actueel beheerinstrumentarium.

Bij de afweging of medegebruik mogelijk is wordt ook gekeken naar precedentwerking. Het effect van medegebruik kan op één locatie beperkt zijn, maar grote invloed hebben als de activiteit op meerdere locaties plaatsvindt.

Waar het effect te groot is, streven we naar andere oplossingen. Dit kan bijvoorbeeld door het medegebruik op een andere plaats of in een andere vorm te laten plaatsvinden.

In zettingsgevoelig gebied, waar regelmatig ophogen van de waterkering noodzakelijk is, streven we naar functiescheiding, onder andere van waterkering en weg, omdat door gecombineerd gebruik onderhoud en verbetering van de waterkering bemoeilijkt wordt. Als dit niet haalbaar blijkt maken we goede afspraken over onderhoud.

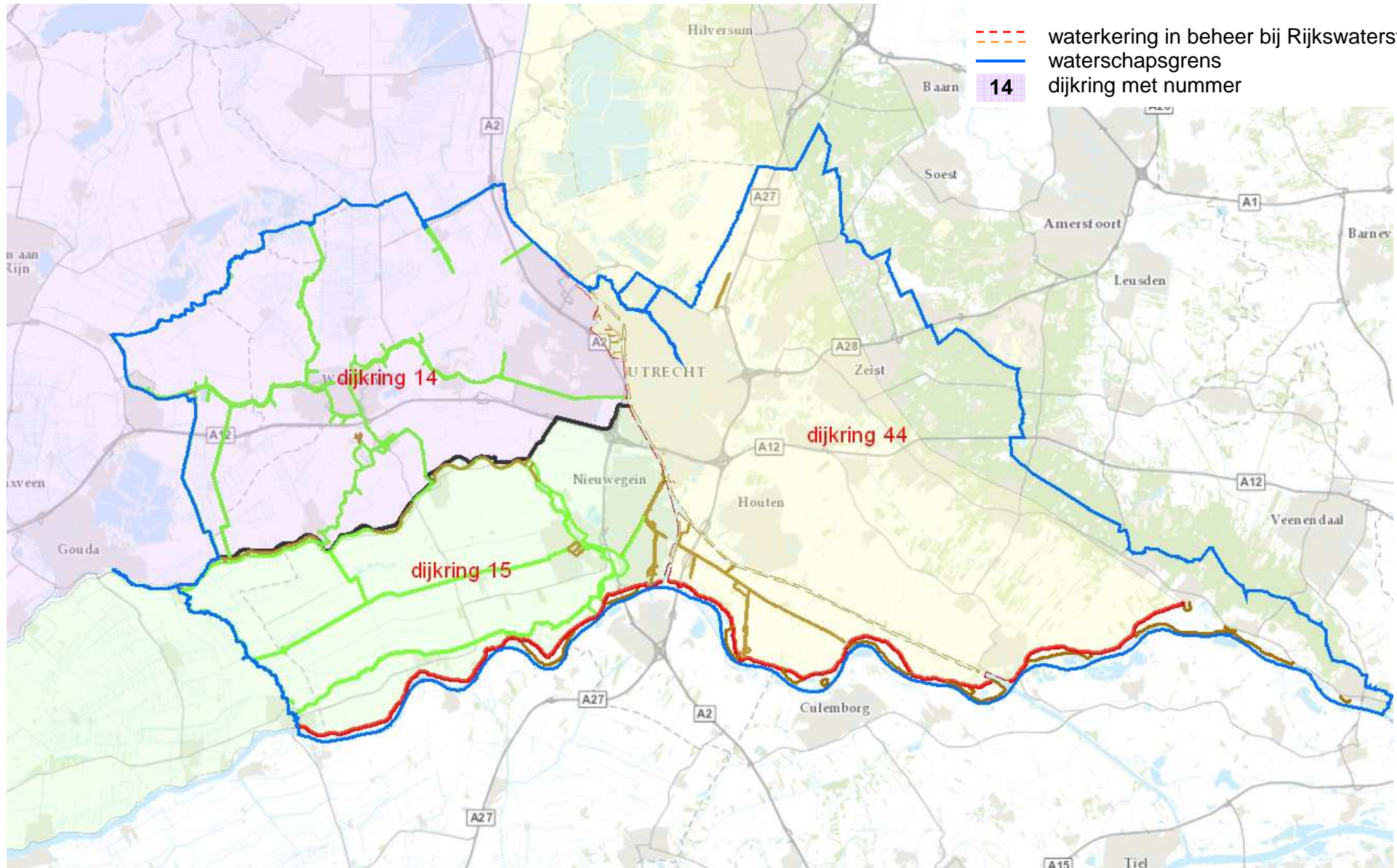


Verklarende woordenlijst

binnendijks	is het gebied dat wordt bescherm d door primaire waterkeringen dus juist niet gebieden langs de rivieren of de zee
boezem	het geheel van stilstaande, van het buitenwater afgesloten plassen, kanalen, tochten en sloten waarop het water uit lager gelegen polders wordt uitgeslagen
boezemland	niet-ingepolderd land dat zonder bemaling zijn afwatering op een boezem heeft
buitendijks	is het gebied dat niet wordt beschermd door primaire waterkeringen, dus gebieden langs de rivieren of de zee
Delta-beslissing	hoofdkeuzen voor de aanpak van waterveiligheid en zoetwatervoorziening in Nederland
Deltacommissie	adviseert hoe Nederland zich kan beschermen tegen de gevolgen van overstromingen, zoals tengevolge van klimaatverandering
Deltaprogramma	het Deltaplan voor de 21 ^e eeuw. Het staat voor een veilig en aantrekkelijk Nederland, waar de waterveiligheid en zoetwatervoorziening op orde zijn
dijkring	stelsel van primaire waterkeringen en hoge gronden, die een gebied beschermen tegen hoogwater
(water)kering	Waterkering, kunstmatige hoogten en die (gedeelten van) natuurlijke hoogten of hooggelegen gronden, met inbegrip van daarin of daaraan aangebrachte werken, die een waterkerende of mede een waterkerende functie hebben, en die als zodanig in de legger en/of in het Beheersplan Waterkeringen zijn aangegeven
keur	verordening van een waterschap met betrekking tot het beheer van waterstaatkundige werken met verbods- en gebodsbepalingen
keurkwartet	Keur, Legger, Beleidsregels en Algemene regels
legger	document waarin is omschreven waaraan de waterkering moet voldoen naar richting, vorm, afmeting en constructie en waarin de keurbegrenzingsen worden weergegeven
meerlaagsveiligheid	Preventie, Duurzame ruimtelijke inrichting, Rampenbeheersing
primaire waterkering	waterkering die beveiliging biedt tegen overstroming doordat deze ofwel behoort tot het stelsel dat een dijkringgebied omsluit, ofwel voor een dijkringgebied is gelegen
regionale waterkering	niet-primaire waterkering, die als zodanig is aangewezen in de provinciale verordening op de waterkering
overige waterkering	niet-primaire en niet-regionale waterkering, die is opgenomen in de legger van het waterschap
watertoets	het proces van vroegtijdig informeren, adviseren, afwegen en uiteindelijk beoordelen van waterhuishoudkundige aspecten in ruimtelijke plannen en besluiten

Bijlage 1 Overzichtskaart waterkeringen

- primaire waterkering, categorie A
- primaire waterkering, categorie C
- regionale waterkering
- overige waterkering
- - - waterkering in beheer bij Rijkswaterstaat
- waterschapsgrens
- 14 dijkkring met nummer



Inspraaknotitie ontwerp- Beleidsvisie Waterkeringen

Samenvatting

Gedurende de periode van 4 juni tot en met 15 juli 2014 heeft de inspraak op het ontwerp Beleidsvisie Waterkeringen plaatsgevonden. Tijdens de inspraakperiode zijn 2 reacties binnengekomen. In deze inspraaknotitie worden deze zienswijzen behandeld.



HOOGHEEMRAADSCHAP
**DE STICHTSE
RIJNLANDEN**

Consultatieronde vóór de inspraakperiode

Medeoverheden in ons beheergebied en enkele maatschappelijke partijen zijn in de periode 3 februari tot en met 19 februari 2014 schriftelijk geconsulteerd over de ontwerp Beleidsvisie Waterkeringen. Beide provincies, Rijkswaterstaat, 18 gemeenten en 3 maatschappelijke organisaties zijn hiervoor benaderd.

Partijen onderschrijven het belang van een goede samenwerking en vroegtijdige afstemming bij relevante beleidsontwikkelingen en projecten. De reacties op de consultatie zijn verwerkt in het document "Reacties op consultatie ontwerp beleidsvisie Waterkeringen" (DM 808430) en als daar aanleiding voor was ook in de concept Beleidsvisie Waterkeringen.

Daarna zijn beide documenten op 22 april 2014 besproken in het college en op 6 mei 2014 ter consultatie in de commissie BMZ behandeld.

Inspraakperiode

Het college heeft vervolgens op 20 mei 2014 de ontwerp Beleidsvisie Waterkeringen vrijgegeven voor de inspraak. De visie heeft van 4 juni tot en met 15 juli 2014 ter inzage gelegen. Er zijn 2 zienswijzen ingediend. Deze zienswijzen worden behandeld in voorliggende inspraaknotitie.

Toelichting inspraaknotitie

In deze inspraaknotitie zijn de zienswijzen en het antwoord van het waterschap opgenomen. Ook is aangegeven of de zienswijze tot een wijziging van de Beleidsvisie Waterkeringen heeft geleid. De inspraaknota bestaat uit drie kolommen:

1. Reactie inspreker:
In deze kolom zijn de binnengekomen zienswijzen opgenomen. De reacties zijn kort samengevat.
2. Reactie waterschap:
In deze kolom is het commentaar van het waterschap weergegeven.
3. Aanpassing:
In deze kolom is aangegeven of de zienswijze tot een aanpassing van de Beleidsvisie Waterkeringen leidt.

Vastgesteld

Het algemeen bestuur van het waterschap heeft in de vergadering van 17 december 2014 de "Beleidsvisie Waterkeringen" en deze bijbehorende inspraaknotitie vastgesteld.

Reactie inspreker	Reactie waterschap	Aanpassing
<p>Provincie Utrecht Provincie vraagt om de kaart met keringen kritisch te bekijken. De situatie bij de stadsgracht van Woerden komt niet overeen met de verordening.</p>	<p>De kaart wijkt inderdaad af van de kaart bij de Waterverordening HDSR. De waterkering langs de noordelijke singel van Woerden is ten onrechte als regionale waterkering aangegeven.</p>	<p>De kaart is aangepast.</p>
<p>UW Samenwerking (is de ambtelijke samenwerking tussen de gemeenten Montfoort en IJsselstein)</p> <p>De dijkzone langs de Gekanaliseerde Hollandse IJssel (dus ook de zone langs de Kop IJsselveld) wordt in de beleidsvisie aangeduid als indirecte primaire kering. De minister heeft in een brief aan gemeente Oudewater (d.d. 3 juni 2014) aangegeven dat zij voornemens is het voorstel van de Deltacommissie over het aanpassen van de status van de kering langs de Gekanaliseerde Hollandse IJssel te verwerken in de partiële herziening van het Nationaal Waterplan (NWP). Hoe is dit voornemen in de beleidsvisie verwerkt?</p>	<p>Het waterschap heeft ook deze brief van de minister ontvangen waarin zij aangeeft voornemens te zijn deze status wijziging voor de Gekanaliseerde Hollandse IJssel te verwerken in het Nationaal Waterplan (NWP).</p> <p>Aanleiding voor de statusverandering De aanleiding voor dit voornemen van de minister is de voorkeursstrategie voor Centraal Holland, die in het Deltaprogramma (regioprocès Nederrijn-Lek) is uitgewerkt. In deze strategie wordt de veiligheid van het gebied gerealiseerd door Nederrijn- en Lekdijk aan een strenge norm te laten voldoen. De categorie C-waterkering verliest de status van primaire waterkering, maar houdt mogelijk wel een regionale functie. Dat houdt in, dat een lichter regime voor de waterkering zal gaan gelden, waardoor onder andere de keurzones minder breed kunnen worden.</p> <p>Statuswijziging pas in 2017 officieel in werking Het klopt dat de kering langs de Gekanaliseerde Hollandse IJssel in de concept-beleidsvisie als primaire kering is aangeduid. Deze status heeft deze kering op dit moment. Rekeninghoudend met de procedures die moeten worden doorlopen voor deze statuswijziging treedt deze wetswijziging (uiteindelijk de verankering in de Waterwet) naar verwachting pas in 2017 in werking. De status van de kering langs de Gekanaliseerde Hollandse IJssel tussen Utrecht en Hekendorp kan dus officieel pas in 2017 wijzigen in een categorie C-waterkering.</p> <p>Motie Bisschop c.s. Door gemeenten langs de waterkering is verzocht om bij vergunningverlening nu al te anticiperen op de voorkeursstrategie. Daarmee wordt voorkomen dat onnodig grote beperkingen aan ruimtelijke ontwikkelingen worden opgelegd ter bescherming van een waterkering die een heel andere functie zal krijgen. Hierover is in de Tweede Kamer een motie ingediend (motie Bisschop c.s.).</p>	<p>Deze zienswijze is aanleiding de tekst aan te passen.</p> <p>In hoofdstuk 2, “Laag 1: preventie” is een kader toegevoegd met daarin een korte toelichting op de consequentie van dit voornemen van de minister om de voorkeursstrategie voor Centraal Holland te verwerken in de partiële herziening van het Nationale Waterplan.</p> <p>én</p> <p>Op de “overzichtskaart waterkeringen” is het bewuste traject aangegeven als “primaire waterkering; categorie C”.</p>

Bestuurlijk overleg

Naar aanleiding van de motie heeft bestuurlijk overleg plaatsgevonden tussen Rijk, provincie, waterschap en enkele gemeenten. Het waterschap heeft daarbij om duidelijkheid gevraagd dat deze wijziging inderdaad wordt doorgevoerd, zodat besluiten later niet teruggedraaid hoeven te worden. Op 3 juni 2014 heeft de Minister van Infrastructuur en Milieu in een brief aan het waterschap bevestigd, dat zij van plan is de voorkeursstrategie op te nemen in het gewijzigde Nationaal Waterplan en de Waterwet. De Minister stelt dat vergunningverlening een bevoegdheid is van het waterschap, maar dat zij zich kan voorstellen dat hierbij rekening wordt gehouden met de voorgenomen beleidswijziging.

Waterschap anticipeert op toekomstige statuswijziging

Op grond van deze informatie en het grote draagvlak voor de voorkeursstrategie heeft het college van het waterschap in de vergadering van 1 juli 2014 besloten te anticiperen op de toekomstige wijziging van de status van de categorie C-waterkeringen tussen Utrecht en Hekendorp, door bij vergunningverlening niet uit te gaan van keurzones in de legger, maar van de zones die nodig zijn voor een regionale waterkering. In de praktijk betekent dit dat voor een aanzienlijk kleinere zone langs de waterkeringen de beperkingen op grond van de keur gelden. De exacte breedte van deze zone varieert langs de dijk en zal per situatie worden afgeleid.

Het waterschap verwacht met dit besluit tegemoet te komen aan het verzoek van de gemeenten en duidelijkheid te hebben gecreëerd voor ruimtelijke ontwikkelingen langs de waterkering.

De bestuurlijke besluitvorming vond plaats tijdens de inspraakperiode van de concept-Beleidsvisie Waterkeringen en was daarom nog niet opgenomen in het document. Er zal een passage worden opgenomen om deze nieuwe werkwijze toe te lichten

De betrokken gemeenten zijn inmiddels per brief geïnformeerd over dit besluit. Daarnaast zijn provincie en Rijk, die bij de voorbereiding van dit besluit betrokken waren, geïnformeerd evenals de beheerders van aangrenzende waterkeringen.

Colofon

DM# 847860-v3

Hoogheemraadschap De Stichtse Rijnlanden

Afdeling Planvorming & Advies

Postbus 550

3990 GJ Houten

Telefoon: 030 634 57 00

Fax: 030 634 59 97

Website: www.destichtserijnlanden.nl

Email: post@hdsr.nl



HOOGHEEMRAADSCHAP
**DE STICHTSE
RIJNLANDEN**