

# **Ruimtelijke onderbouwing visproject Wieringermeer**

Ten behoeve van omgevingsvergunning Wet algemene bepalingen  
omgevingsrecht (Wabo)

Definitief

Hoogheemraadschap Hollands Noorderkwartier (HHNK)

Grontmij Nederland B.V.  
Alkmaar, 17 juni 2014

# Verantwoording

**Titel** : Ruimtelijke onderbouwing visproject Wieringermeer  
**Subtitel** : Ten behoeve van omgevingsvergunning Wet algemene bepalingen omgevingsrecht (Wabo)  
**Projectnummer** : 337914  
**Referentienummer** :  
**Revisie** : 1.0  
**Datum** : 17 juni 2014

**Auteur(s)** : F. Sinoo  
**E-mail adres** : fiona.sinoo@grontmij.nl  
**Gecontroleerd door** : M.J. Schmeink en A.A. Makkinga  
**Paraaf gecontroleerd** :  
**Goedgekeurd door** : R. Krom  
**Paraaf goedgekeurd** :  
**Contact** : Grontmij Nederland B.V.  
Robijnstraat 11  
1812 RB Alkmaar  
Postbus 214  
1800 AE Alkmaar  
T +31 88 811 53 92  
F +31 72 850 26 57  
www.grontmij.nl

# Inhoudsopgave

1	Inleiding.....	4
1.1	Aanleiding en doelstelling .....	4
1.2	Vigerend planologisch regime.....	5
1.3	Juridische aspecten .....	5
1.4	Leeswijzer .....	6
2	Huidige situatie .....	7
2.1	Situering en eigendom .....	7
2.2	Huidig gebruik .....	7
3	Beleidskader .....	8
3.1	Algemeen .....	8
3.2	Rijksbeleid.....	8
3.3	Provinciaal beleid .....	9
3.4	Regionaal beleid .....	12
3.5	Gemeentelijk beleid .....	13
3.6	Conclusie beleidskader.....	13
4	Planbeschrijving .....	14
5	Milieu- en omgevingsaspecten .....	17
5.1	Algemeen .....	17
5.2	Water.....	17
5.3	Natuur .....	18
5.4	Bodem.....	19
5.5	Archeologie .....	19
5.6	Verkeer.....	20
5.7	Geluid.....	20
5.8	Luchtkwaliteit.....	20
5.9	Externe veiligheid.....	20
5.10	Kabels en leidingen.....	21
5.11	Conclusie milieu- en omgevingsaspecten .....	21
6	Uitvoerbaarheid.....	22
6.1	Financiële uitvoerbaarheid.....	22
6.2	Maatschappelijke uitvoerbaarheid .....	22
7	Procedure omgevingsvergunning .....	23
7.1	Juridische procedure.....	23
7.2	Vorbereiding.....	23
7.3	Besluitvorming .....	23
7.4	Beroep en Hoger beroep .....	23
8	Overzicht van bijlagen.....	24

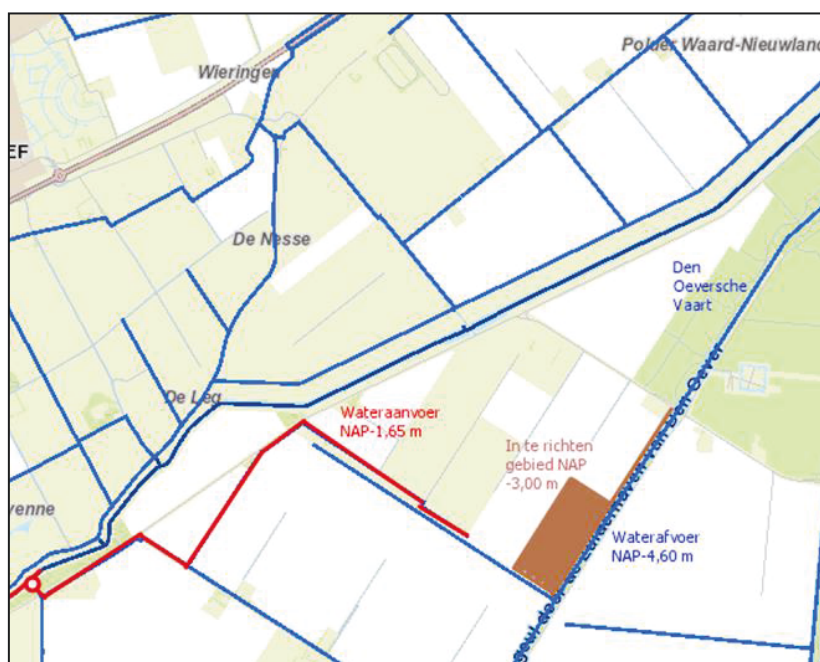
# 1 Inleiding

## 1.1 Aanleiding en doelstelling

Op de locatie zoals aangegeven in figuur 1.1 heeft Hoogheemraadschap Holland Noorderkwartier de volgende opgaven:

- vergroting van de ruimte voor water, uitvoering van het programma van Hoogheemraadschap Holland Noorderkwartier dat tot doel heeft wateroverlast te voorkomen;
- uitwerking geven aan de Kaderrichtlijn Water: het realiseren van de waterkwaliteitsdoelen en uitvoeren van de maatregelen voor de periode 2009-2015;
- in het kader van het Waddenfonds: vergroten van het paai- en overlevingsgebied van vissen die migreren van een zoet naar zout milieu.

Om uitwerking te geven aan deze opgaven heeft het hoogheemraadschap het voornemen om in het plangebied vis- en natuurvriendelijke oevers aan te leggen en het gebied in te richten als paai- en overlevingsgebied voor migrerende vissen. De oevers hebben tevens een functie voor waterberging.



Figuur 1.1 Locatie besluitgebied

Het vigerend planologisch regime voorziet echter niet in de mogelijkheid tot bovenstaande ontwikkeling. Ingevolge de Wet algemene bepalingen omgevingsrecht (Wabo) kan met een omgevingsvergunning worden afgeweken van het bestemmingsplan, wanneer hier een goede ruimtelijke onderbouwing aan ten grondslag ligt.

Voorliggend rapport vormt deze ruimtelijke onderbouwing.

## 1.2 Vigerend planologisch regime

### Bestemmingsplan Buitengebied 2009

Het besluitgebied ligt binnen het bestemmingsplan Buitengebied 2009. Hierin heeft het gehele besluitgebied de bestemming 'Agrarisch', met de aanduidingen 'stiltegebied', 'radar' en 'luchtvaartverkeerzone – laagvlieggebied'.

De gronden met de bestemming 'Agrarisch' zijn bedoeld voor: *een grondgebonden agrarisch bedrijf en daarbij behorende bedrijfswoning, teeltondersteunend glas, bestaande intensieve veehouderij als nevenactiviteit, infrastructurele voorzieningen, waterhuishoudkundige voorzieningen, ten hoogste 1 paardenbak per agrarisch bouwperceel, aan-huis-gebonden beroepen en bedrijven, aan de functie gebonden horeca (kantine, foyer en dergelijke), het oprichten en ingebruiknemen van een biomassainrichting voor eigen gebruik, een gronddepot ten behoeve van het versterken van de dijk, ter plaatse van de aanduiding 'gronddepot'.*

Als aanvulling op deze regels gelden de regels van de aanduidingen. Als gevolg van de aanduiding 'stiltegebied' geldt dat het verboden is om bouwwerken te realiseren en werken en werkzaamheden uit te voeren die afbreuk doen aan de te beschermen belangen. Om welke bouwwerken of werkzaamheden en welke belangen dit precies gaat is niet gespecificeerd. Als gevolg van de aanduiding 'radar' geldt dat de gronden tevens bestemd voor de functie van de radar. En als gevolg van de aanduiding 'luchtvaartverkeerzone – laagvlieggebied' geldt een laagvliegroute voor straaljagers en helikopters.

In figuur 1.2 is een uitsnede van dit bestemmingsplan ter plaatse van het besluitgebied (rode lijn) opgenomen.



Figuur 1.2 Uitsnede verbeelding bestemmingsplan Buitengebied 2009

## 1.3 Juridische aspecten

Op basis van voorliggende ruimtelijke onderbouwing wordt afgeweken van het bestemmingsplan 'Buitengebied 2009'. Er wordt afgeweken ten behoeve van een natuurfunctie, namelijk: aanleg van en inrichting voor vis- en natuurvriendelijke oevers en paai- en overlevingsgebied voor migrerende vissen.

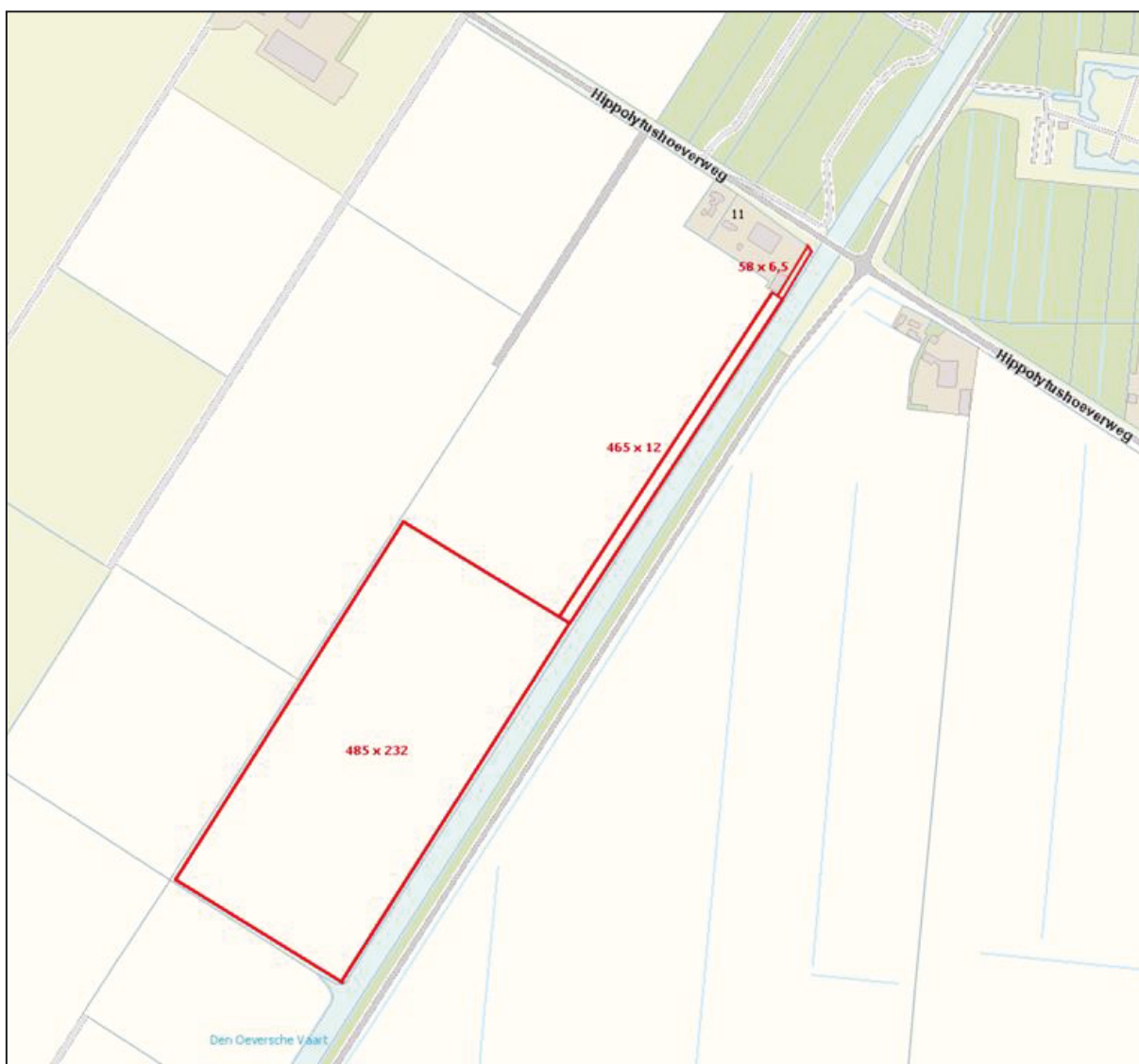
## 1.4 Leeswijzer

In hoofdstuk 2 van deze ruimtelijke onderbouwing wordt een beschrijving van de huidige situatie van het besluitgebied gegeven. In hoofdstuk 3 volgt een beschrijving van het relevante beleid op verschillende bestuursniveaus. In hoofdstuk 4 wordt een planbeschrijving gegeven. In hoofdstuk 5 wordt ingegaan op de verschillende milieu- en omgevingsaspecten, waarna in hoofdstuk 6 de financiële uitvoerbaarheid aan bod komt. In hoofdstuk 7 wordt de wettelijke procedure beschreven. In hoofdstuk 8 is een lijst van de bijlagen behorende bij deze ruimtelijke onderbouwing opgenomen.

## 2 Huidige situatie

### 2.1 Situering en eigendom

Het plangebied ligt in de Wieringermeer, ten zuiden van de Hippolythushoeverweg en grenzend aan de Den Oeversche Vaart, zie figuur 2.1. Het plangebied is in eigendom bij het hoogheemradschap.



Figuur 2.1 Situering plangebied

### 2.2 Huidig gebruik

Het plangebied is momenteel in agrarisch gebruik.

## 3 Beleidskader

### 3.1 Algemeen

In dit hoofdstuk wordt getoetst in hoeverre de voorgenoemen ontwikkeling past binnen het door de overheid vastgestelde beleid. Achtereenvolgens wordt ingegaan op het rijks-, provinciaal, regionaal en gemeentelijk beleid.

### 3.2 Rijksbeleid

#### *Structuurvisie Infrastructuur en Ruimte en Besluit algemene regels ruimtelijke ordening*

De Structuurvisie Infrastructuur en Ruimte<sup>1</sup> (verder: SVIR) geeft een nieuw, integraal kader voor het ruimtelijk- en mobiliteitsbeleid op rijksniveau en is de 'kapstok' voor bestaand en nieuw rijksbeleid met ruimtelijke consequenties. De SVIR vervangt een aantal rijksbeleidsnota's waaronder de Nota Ruimte en de Nota Mobiliteit. De hoofdlijnen van de SVIR gaan over bereikbaarheid, concurrentiekracht, leefbaarheid en veiligheid. In de SVIR wordt een groot deel van ruimtelijke ordeningskwesties bij de provincies en gemeenten neergelegd. Zo staat erin dat het Rijk afspraken over verstedelijking, groene ruimte en landschap aan de provincies en gemeenten overlaat, het budget voor provinciaal en regionaal verkeer en vervoer ook bij provincies en gemeenten komt te liggen en gemeenten ruimte krijgen voor kleinschalige natuurlijke groei en voor het bouwen van huizen die aansluiten bij de woonwensen van mensen. Het beleid dat in de SVIR is neergelegd wordt in het Besluit algemene regels ruimtelijke ordening (verder: Barro) vastgelegd in regelgeving. Hierin zijn directe regels voor provincies en gemeenten opgenomen die de rijksbelangen beschermen.

In de SVIR is aangegeven dat het Rijk drie hoofddoelen heeft:

- het vergroten van de concurrentiekracht van Nederland door het versterken van de ruimtelijk-economische structuur van Nederland;
- het verbeteren, instandhouden en ruimtelijk zeker stellen van de bereikbaarheid waarbij de gebruiker voorop staat;
- het waarborgen van een leefbare en veilige omgeving waarin unieke natuurlijke en cultuurhistorische waarden behouden zijn.

Met de voorgenoemen ontwikkeling wordt invulling gegeven aan hoofddoel c. De verbetering van het watersysteem draagt bij aan een leefbare en veilige omgeving omdat hierdoor wateroverlast wordt voorkomen.

#### *Nota 'Anders omgaan met water, Waterbeleid in de 21e eeuw'*

De Commissie Waterbeheer 21e eeuw (Commissie Tielrooij) bracht in augustus 2000 advies uit over het toekomstige waterbeleid in Nederland. De kerngedachte van de Commissie is dat water meer ruimte nodig heeft. De Unie van Waterschappen heeft haar visie gegeven op het advies van de Commissie Waterbeheer 21e eeuw. De Unie onderschrijft de hoofdprincipes van de commissie Waterbeheer 21e eeuw.

Aanleiding van dit beleid is de toenemende zeespiegelstijging in combinatie met de bodemdaling. Het risico van overstromingen wordt hierdoor steeds groter. Daar komt nog bij dat in Nederland steeds meer wordt gebouwd en asfalt aan wordt gelegd, waardoor het regenwater op minder plaatsen de grond in kan.

<sup>1</sup> Structuurvisie Infrastructuur en Ruimte, Ministerie van Infrastructuur en Milieu, 13 maart 2012



Met de nota 'Anders omgaan met water, Waterbeleid in de 21e eeuw'<sup>2</sup> wil het rijk een ander waterbeleid realiseren. Er moet geanticipeerd worden op een stijgende zeespiegel, een stijgende rivierafvoer, bodemdaling en een toename van de neerslag. Nieuwe ruimtelijke besluiten mogen de problematiek van veiligheid en wateroverlast niet ongemerkt vergroten. Bij nieuwe ruimtelijke besluiten moeten de gevolgen voor veiligheid en wateroverlast expliciet in beeld worden gebracht. De nota geeft twee drietrapsstrategieën als uitgangspunten. Voor waterkwaliteit bestaat die uit de trits: vasthouden, bergen en afvoeren. Voor waterkwaliteit is die trits: schoonhouden, scheiden en zuiveren. Met de voorgenomen ontwikkeling krijgen, naast dat het gebied natuur- en visvriendelijk wordt aangelegd, de oevers een waterbergende functie, waarmee wordt bijgedragen aan de doelstellingen van de nota.

### 3.3 Provinciaal beleid

#### *Provinciaal Waterplan 2010-2015*

Het Provinciaal Waterplan 2010-2015<sup>3</sup> geeft duidelijkheid over de strategische waterdoelen tot 2040 en de acties tot 2015.

Klimaatbestendig waterbeheer speelt een centrale rol in het Waterplan. De klimaatverandering, het steeds intensievere ruimtegebruik in Noord-Holland en de toenemende economische waarde van wat beschermd moet worden vragen om een herbezinning hoe we met water omgaan voornamelijk bij ruimtelijke ontwikkeling. De volgende twee speerpunten worden voor de planperiode genoemd:

- aangrijpen van de zandige versterking van de Noordzeekust om de regio, ruimtelijk en economisch, te versterken.
- extra aandacht besteden aan de economische kant van het water.

#### *Structuurvisie Noord-Holland 2040*

Provinciale Staten hebben op 21 juni 2010 de Structuurvisie Noord-Holland 2040 vastgesteld. Uitgangspunt voor 2040 is "kwaliteit door veelzijdigheid". Noord-Holland moet aantrekkelijk blijven in wat het is: een diverse, internationaal concurrerende regio, in contact met het water en uitgaande van de kracht van het landschap. Gelet op voorgaande doelstelling heeft de provincie een aantal provinciale belangen aangewezen. De drie hoofdbelangen vormen gezamenlijk de ruimtelijke hoofddoelstelling van de provincie. In figuur 3.1 worden de hoofdbelangen en de daaronder vallende onderwerpen uit de structuurvisie schematisch weergegeven.

<sup>2</sup> Nota Anders omgaan met water. Waterbeleid in de 21e eeuw, ministerie van verkeer en waterstaat, 2004

<sup>3</sup> Ontwerp Provinciaal Waterplan 2010-2015 "Beschermen, Benutten, Beleven en Beheren", Gedeputeerde Staten, 2008

Ruimtelijke kwaliteit	Duurzaam ruimtegebruik	Klimaatbestendigheid
Behoud en ontwikkeling van Noord-Hollandse cultuurlandschappen	Milieukwaliteiten	Voldoende bescherming tegen overstroming en wateroverlast
Behoud en ontwikkeling van natuurgebieden	Behoud en ontwikkeling van verkeers- en vervoersnetwerken	Voldoende en schoon drink, grond- en oppervlaktewater
Behoud en ontwikkeling van groen om de stad	Voldoende en op de behoefte aansluitende huisvesting	Voldoende ruimte voor het opwekken van duurzame energie
	Voldoende en gedifferentieerde ruimte voor landbouw en visserij	
	Voldoende en gedifferentieerde ruimte voor economische activiteiten	
	Voldoende en gedifferentieerde ruimte voor recreatieve en toeristische voorzieningen	

Figuur 3.1 Schematische weergave structuurvisie Noord-Holland 2040

De structuurvisie is uitsluitend bindend voor de provincie zelf en niet voor gemeenten en burgers. Om de provinciale belangen, die in de structuurvisie zijn gedefinieerd, door te laten werken, heeft de provincie de Provinciale ruimtelijke verordening structuurvisie opgesteld. Hierin wordt een aantal algemene regels vastgesteld omtrent de inhoud van en de toelichting op bestemmingsplannen over onderwerpen in zowel het landelijk als het bestaand bebouwd gebied van Noord-Holland. Op deze verordening wordt hieronder nader in gegaan. De structuurvisie gaat ook in op de klimaatbestendigheid. Met de gevolgen van klimaatverandering in beeld –het wordt natter, warmer, droger, zouter en het water komt hoger– wil de Provincie haar grondgebied klimaatbestendig maken. De Provincie Noord-Holland beschermt bewoners en bedrijven tegen de stijging van de zeespiegel en tegen wateroverlast door regenwater. Op sommige plekken kan dat alleen door de gevolgen van de toenemende wateroverlast te accepteren.

Het waterbeheer (het opvangen, afvoeren en inlaten van water), het bodembeheer en het grondgebruik moeten aan de klimaatverandering worden aangepast. De gevolgen van klimaatverandering worden opgevangen door het versterken van de waterkeringen en het aanwijzen van ruimte voor waterberging die zoveel mogelijk fijnmazig en in integrale gebiedsprojecten wordt gerealiseerd. De Provincie Noord-Holland zorgt voor voldoende ruimte voor waterkeringen, watersystemen en piek- en calamiteitenbergingen. De waterschappen realiseren deze fijnmazige waterbergingen en doen dat op integrale wijze.

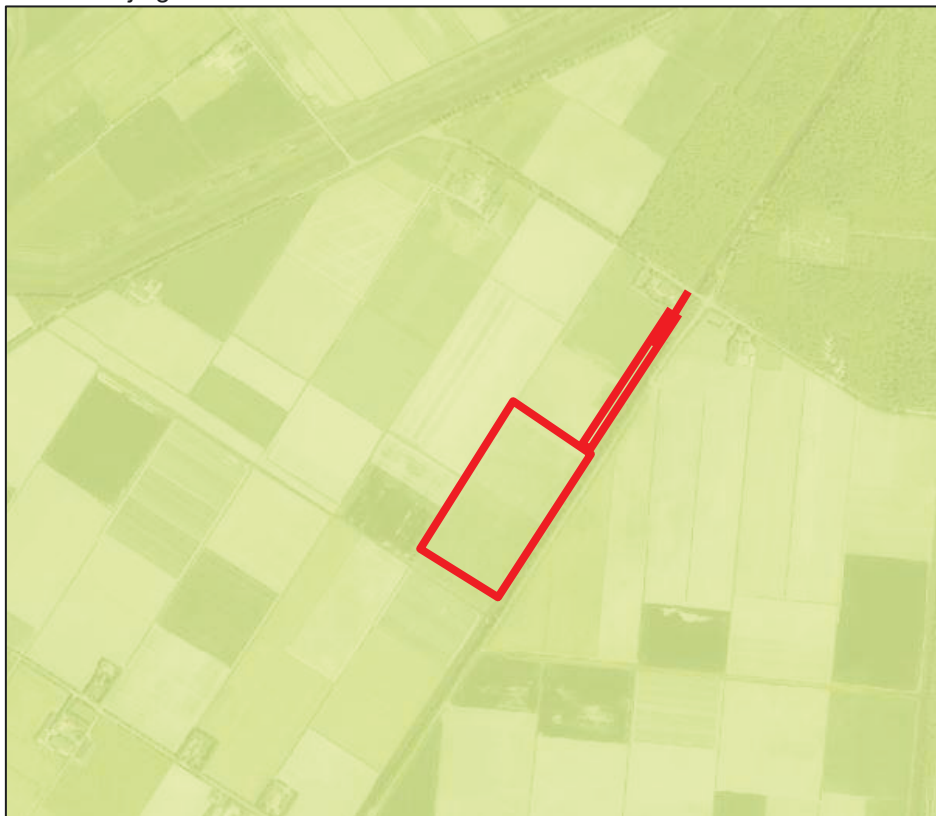
De voorgenomen ontwikkeling past binnen het provinciaal beleid zoals dat is neergelegd in de Structuurvisie Noord-Holland 2040.

#### Provinciale ruimtelijke verordening structuurvisie

Door Provinciale Staten is op 21 juni 2010 tevens de Provinciale Ruimtelijke Verordening Structuurvisie vastgesteld. Hierin zijn de provinciale belangen zoals opgenomen in de Structuurvisie Noord-Holland 2040 voor de verschillende gebieden uitgewerkt in algemene regels. De verordening is in tegenstelling tot de “Structuurvisie Noord-Holland 2040” wel bindend voor gemeenten (maar niet voor burgers).

De verordening is op 1 november 2010 in werking getreden. Beleidsregels die van toepassing zijn op het besluitgebied van de waterberging in polder Waard Nieuwland hebben betrekking op de volgende aspecten:

- Landelijk gebied



 Landelijk gebied

*Figuur 3.2 Uitsnede provinciale verordening Landelijk gebied*

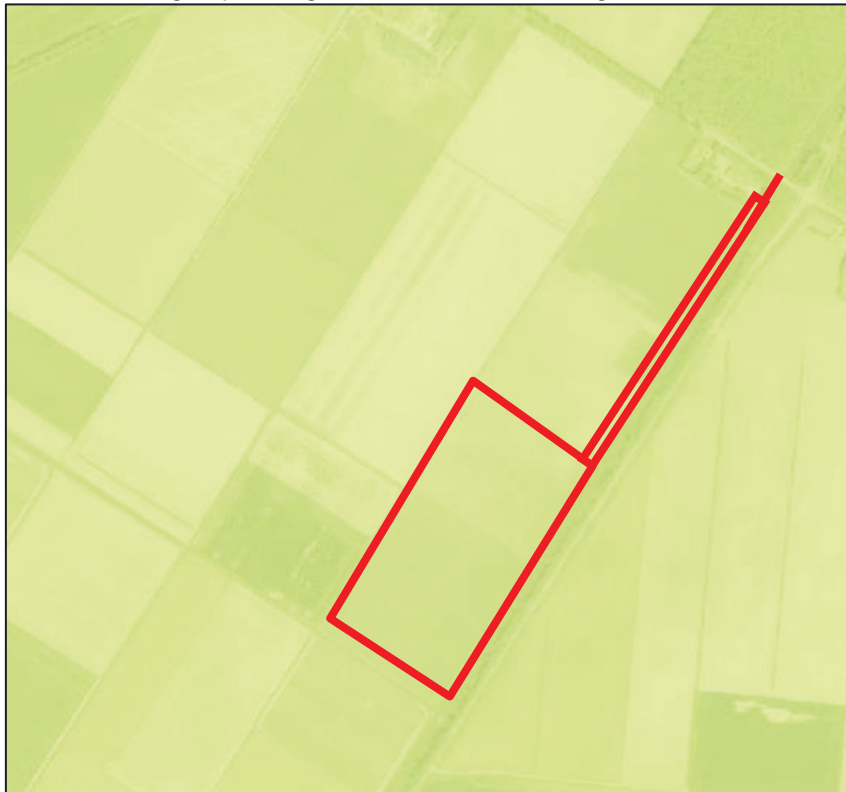
- Gebied voor grootschalige landbouw



 Gebied voor grootschalige landbouw

*Figuur 3.3 Uitsnede provinciale verordening grootschalige landbouw*

- Kleinschalige oplossingen voor duurzame energie



#### Kleinschalige oplossingen voor duurzame energie

*Figuur 3.4 Uitsnede provinciale verordening kleinschalige oplossingen voor duurzame energie*

Met betrekking tot de voorgenomen ontwikkeling in relatie tot bovenstaande aspecten, houden de verordeningregels voor deze aanwijzingen geen beperkingen in.

### 3.4 Regionaal beleid

#### *Strategische visie gemeente Hollands Kroon september 2013*

Met de strategische visie ( september 2013) wordt het toekomstbeeld van de gemeente voor de komende 8 tot 10 jaar gepresenteerd. In de visie worden met betrekking tot de ruimtelijke inrichting de volgende speerpunten gesteld:

- Hollands Kroon is en blijft een agrarische gemeente;
- Hollands Kroon staat voor 'ruimte voor rust en dynamiek';
- Ruimte voor identiteitsversterkende economische ontwikkelingen en kwalitatief hoogwaardig wonen en leven.

In de strategische visie wordt aangegeven dat de gemeente het belangrijk vindt om het open, groene en agrarische karakter van de gemeente te behouden. Ambities hierbij zijn het stimuleren van de Ecologische Hoofdstructuur en het blauwe netwerk compleet maken.

De beoogde ontwikkeling is niet strijdig met deze ambities. De openheid en het groene karakter van het gebied worden niet aangetast.

#### *Structuurvisie gemeente Wieringermeer juli 2011*

Ambities en doelen van de van de structuurvisie zijn: groei van de werkgelegenheid, groei van het inwoneraantal en de woningvoorraad, sterker draagvlak onder voorzieningen, duurzaamheid (windenergie en biomassa), natuurontwikkeling (gecombineerd met recreatie) en kwaliteit van de polder. Dit laatste is gebaseerd op het totaalontwerp van de polder uit de jaren '30, met een karakteristieke verkavelingsstructuur en een radiale openheid vanuit het centrum van de polder naar de randen.

Het ruimtelijk concept voor nieuwe ontwikkelingen is radiale openheid: dat vanuit het hart van de polder de hele maat tot aan de rand ervaren kan worden. Grote programma eenheden die-

nen binnen de logische structuur van de polder geplaatst te worden, waarbij de radiale openheid gehandhaafd blijft, er voor een natuurlijke begrenzing gezorgd wordt en aangesloten wordt bij de verkaveling van het polderlandschap.

De beoogde ontwikkeling is niet strijdig met de ambities en doelen van de structuurvisie. De openheid blijft gehandhaafd en de verkavelingsstructuur wordt niet gewijzigd.

### 3.5 Gemeentelijk beleid

#### *Strategische visie gemeente Hollands Kroon september 2013*

Met de strategische visie ( september 2013) wordt het toekomstbeeld van de gemeente voor de komende 8 tot 10 jaar gepresenteerd. In de visie worden met betrekking tot de ruimtelijke inrichting de volgende speerpunten gesteld:

- Hollands Kroon is en blijft een agrarische gemeente;
- Hollands Kroon staat voor 'ruimte voor rust en dynamiek';
- Ruimte voor identiteitsversterkende economische ontwikkelingen en kwalitatief hoogwaardig wonen en leven.

In de strategische visie wordt aangegeven dat de gemeente het belangrijk vindt om het open, groene en agrarische karakter van de gemeente te behouden. Ambities hierbij zijn het stimuleren van de Ecologische Hoofdstructuur en het blauwe netwerk compleet maken.

De beoogde ontwikkeling is niet strijdig met deze ambities. De openheid en het groene karakter van het gebied worden niet aangetast.

#### *Structuurvisie gemeente Wieringermeer juli 2011*

De Structuurvisie gemeente Wieringermeer van juli 2011 betreft de beleidsnota van de voormalige gemeente Wieringermeer. Hoewel Wieringermeer nu onderdeel uitmaakt van gemeente Hollands Kroon, is deze structuurvisie nog wel vigerend. Ambities en doelen van de van de structuurvisie zijn: groei van de werkgelegenheid, groei van het inwoneraantal en de woningvoorraad, sterker draagvlak onder voorzieningen, duurzaamheid (windenergie en biomassa), natuurontwikkeling (gecombineerd met recreatie) en kwaliteit van de polder. Dit laatste is gebaseerd op het totaalontwerp van de polder uit de jaren '30, met een karakteristieke verkavelingsstructuur en een radiale openheid vanuit het centrum van de polder naar de randen.

Het ruimtelijk concept voor nieuwe ontwikkelingen is radiale openheid: dat vanuit het hart van de polder de hele maat tot aan de rand ervaren kan worden. Grote programma eenheden dienen binnen de logische structuur van de polder geplaatst te worden, waarbij de radiale openheid gehandhaafd blijft, er voor een natuurlijke begrenzing gezorgd wordt en aangesloten wordt bij de verkaveling van het polderlandschap.

De beoogde ontwikkeling is niet strijdig met de ambities en doelen van de structuurvisie. De verkavelingsstructuur wordt niet gewijzigd.

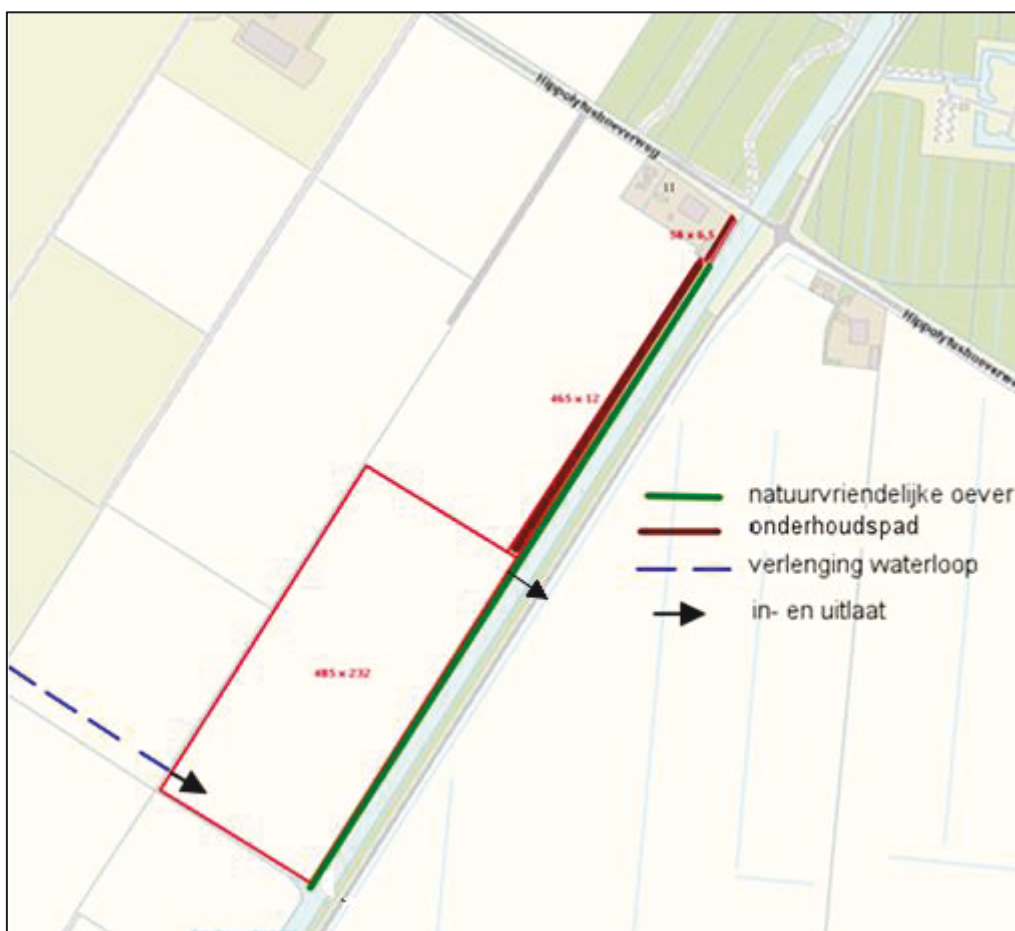
### 3.6 Conclusie beleidskader

De beoogde ontwikkeling van de vis- en natuurvriendelijke oevers en paai- en overlevingsgebied past binnen de beleidskaders op rijks- en provinciaal niveau en sluit goed aan bij het beleid dat hier op gemeentelijk niveau geldt. Omdat de ontwikkeling niet past in het hier geldende bestemmingsplan, moet een procedure voor het afwijken van het bestemmingsplan, als bedoeld in art. 2.12 lid 1a, sub 3 van de Wet algemene bepalingen omgevingsrecht (Wabo), worden doorlopen.

## 4 Planbeschrijving

Doel van het plan is om een paai- en opgroeigebied voor vissen te realiseren, om uitwerking te geven aan de Kaderrichtlijn Water door de aanleg van natuurvriendelijke oevers en om meer ruimte te creëren voor waterberging.

Uitgangspunten voor het ontwerp zijn behoud van de openheid van de polder en handhaving van de verkavelingsstructuur. Daarnaast is een uitgangspunt dat het gebied 'beleefbaar' moet zijn.

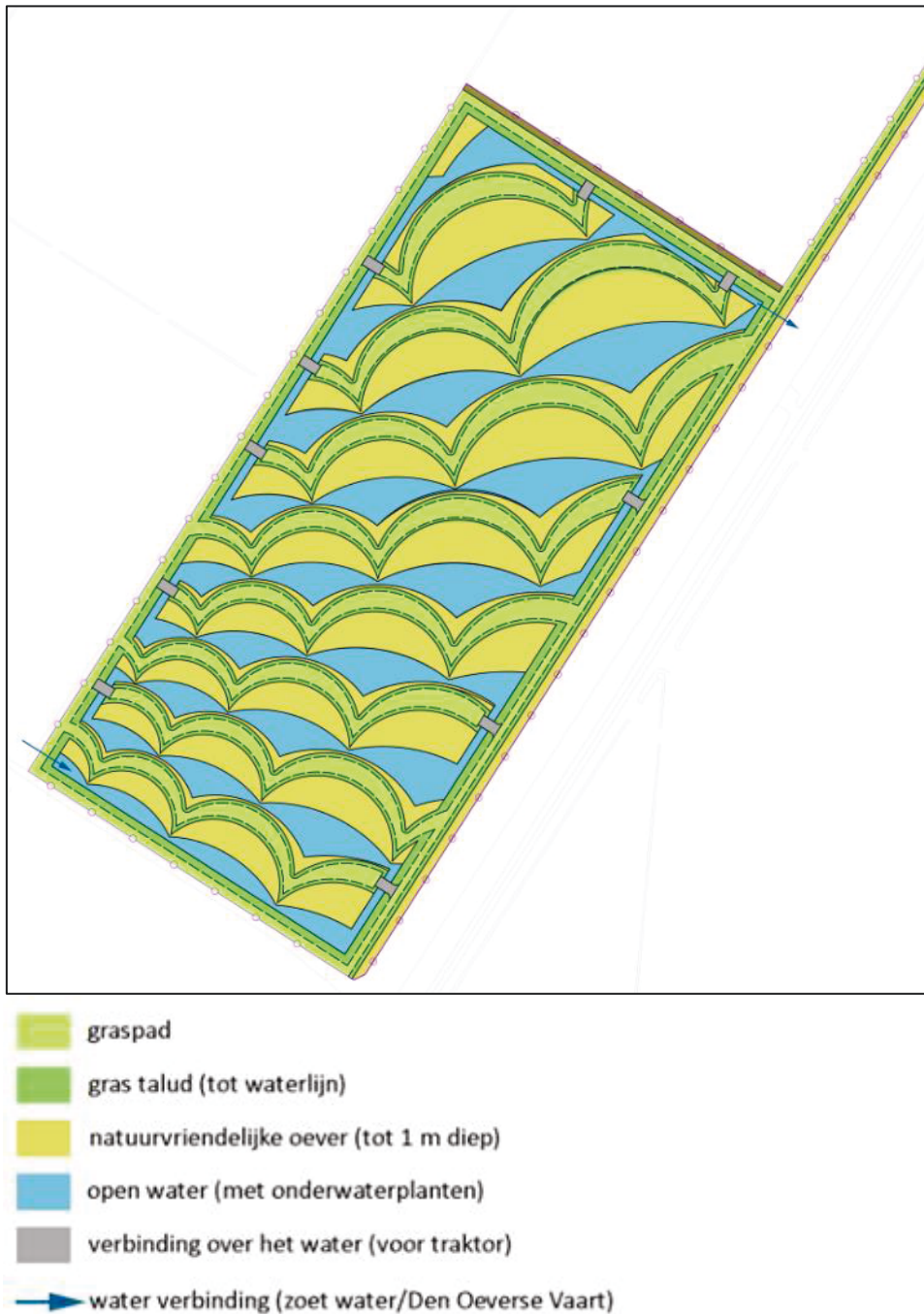


Figuur 4.1 Overzicht inrichting plangebied

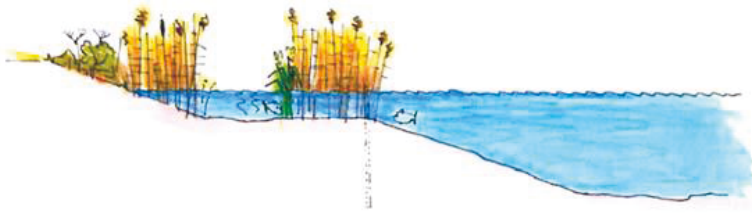
In de figuren 4.1 tot en met 4.4 is het plan weergegeven. Onderstaand volgt een beschrijving. Langs de Den Oeversche Vaart ligt over een lengte van 950 meter een circa 8 meter brede natuurvriendelijke oever met daarnaast een onderhoudspad van 4 meter breed. Hiermee wordt landschappelijk het lange opstreckende kavelpatroon van de Wieringermeer geaccentueerd. Rondom het gebied ligt een circa 5 meter breed onderhoudspad van gras. Deze grasstrook accentueert de rechthoek van de kavel en voorkomt het overwaaien van eventuele onkruiden naar de naastgelegen akkerbouwpercelen. Binnen deze rechthoek ligt het terrein lager. Hier komen sloten en waterpartijen met aan weerszijden zeer flauwe oevers met natte zones (tot 25 meter breedte). De sloten en waterpartijen sluiten zodanig op elkaar aan dat een doorstroming plaatsvindt van het inlaatpunt tot het uitstroompunt.

Langs de oevers ligt een onderhoudspad van 4 meter breed, dat door het gebied slingert. Dit pad kan door schapen worden begraasd. De natte zones van de oevers zijn begroeid met onder- en bovenwaterplanten.

Vanwege de doelen waarvoor het gebied wordt ontwikkeld zal het gebied niet toegankelijk zijn. Wel wordt het gebied 'beleefbaar' gemaakt. Door de inrichting en de plantengroei zal een hoofdstructuur ontstaan van visschubben in een waaiervorm (zie figuur 4.2). Deze structuur in de vegetatie heeft door de wisseling van de seizoenen en afwisseling in het beheer steeds een andere vorm en kleur. Dit zal zichtbaar worden gemaakt door de plaatsing van een webcam op een mast in de berm van de Den Oeverscheweg.



Figuur 4.2 Ontwerp



*Figuur 4.3 Principeprofiel natuur- en visvriendelijke oever Den Oeversche Vaart*



*Figuur 4.4 Principeprofiel natuur- en visvriendelijke oevers laaggelegen middengebied*



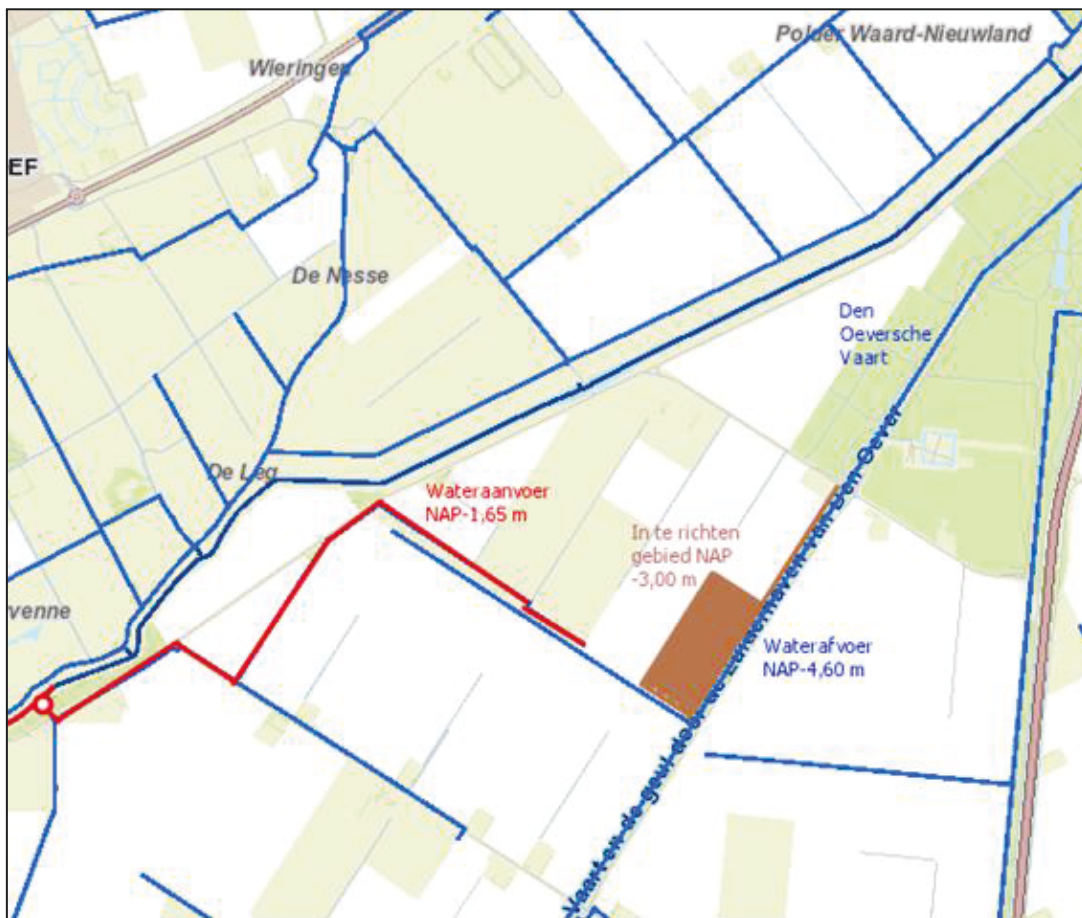
## 5 Milieu- en omgevingsaspecten

### 5.1 Algemeen

In dit hoofdstuk worden de verschillende milieu- en omgevingsaspecten beschreven die relevant zijn voor de voorgenomen ontwikkeling.

### 5.2 Water

In figuur 5.1 is het watersysteem aangegeven waarvan het plangebied onderdeel is.



Figuur 5.1 Watersysteem plangebied ( bruin)

Het plangebied ligt in peilgebied 7701-01 met een dynamisch peil van NAP – 4,60 meter

De zoetwateraanvoer zal worden doorgetrokken tot het plangebied, om ook via deze route in-trek van vis mogelijk te maken. Hiervoor zal een ondergrondse leiding worden aangelegd.

De voorgenomen inrichting zorgt voor meer ruimte voor waterberging in het plangebied, omdat het maaiveld wordt verlaagd, nieuwe watergangen worden gegraven en de oever van de Den Oeversche Vaart breder en flauwer wordt.

Door het graven van de waterpartijen worden geen storende lagen doorbroken, waardoor de kweldruk vanuit de ondergrond niet toeneemt. Door de aanvoer van zoetwater zal bij het uitstroompunt in de Den Oeversche Vaart een iets lager zoutgehalte waarneembaar zijn, maar dit zal spoedig worden vermengd met het brakke water van de Den Oeversche Vaart. Omdat het gebied een eigen aanvoer heeft en direct afvoert op de Den Oeversche vaart zal dit project geen invloed hebben op het zoutgehalte van het water in de omgeving.

De waterkwaliteit zal verbeteren, omdat de oevers van de nieuwe watergangen en de Den Oeversche Vaart een 'natuur- en visvriendelijk' profiel krijgen dat voldoet aan de eisen van de Kaderrichtlijn Water (flauwe oevers met veel ruimte voor vegetatie). Daarnaast zal het riet dat hier gaat groeien de werking krijgen van een 'helofytenfilter', wat ook een verbetering van de waterkwaliteit tot gevolg heeft.

### Conclusie

De uitvoerbaarheid van het voorliggende bestemmingsplan wordt niet belemmerd door onaanvaardbare nadelige gevolgen voor de waterhuishouding en de waterkwaliteit.

## 5.3 Natuur

Onderzoek is uitgevoerd naar de mogelijke invloed van de voorgenomen inrichting op beschermde natuurgebieden en naar de mogelijke aanwezigheid van soorten die zijn beschermd op grond van de Flora- en faunawet (Quick scan flora en fauna visproject Wieringermeer, Waterproef, 2 juni 2014). Deze rapportage is als bijlage bij de ruimtelijke onderbouwing gevoegd.

### Gebiedsbescherming

Het plangebied ligt niet in de nabijheid van een gebied dat is aangewezen in het kader van de Natuurbeschermingswet 1998. Het dichtstbijzijnde Natura 2000-gebied is "IJsselmeer" op een afstand van ongeveer 3,3 kilometer ten oosten van het plangebied. Er liggen geen Beschermde Natuurmonumenten in de directe omgeving van het plangebied. Gezien de grote afstand van het plangebied tot het dichtstbijzijnde Natura 2000-gebied en de aard van de werkzaamheden, zijn negatieve effecten op instandhoudingsdoelen uit te sluiten.

Het plangebied ligt niet binnen de begrenzing van de EHS. Daarom is een nadere toetsing van de plannen aan het EHS-beleid niet noodzakelijk. Negatieve effecten van de ingreep op de EHS worden uitgesloten.

Het plangebied ligt op grote afstand van de dichtstbijzijnde percelen die zijn aangewezen als weidevogelleefgebied. Het dichtstbijzijnde weidevogelleefgebied ligt op ongeveer 1,6 kilometer afstand in de Hippolytushoevekoog, ten westen van het plangebied. Negatieve effecten op weidevogelleefgebied zijn uit te sluiten.

### Beschermde soorten

In de Flora- en faunawet wordt onderscheid gemaakt in soorten van tabel 1, 2 en 3. Soorten van tabel 1 zijn algemeen voorkomend. Hiervoor hoeft geen ontheffing te worden aangevraagd. Wel geldt voor deze soorten de zorgplicht. Voor soorten van tabel 2 is geen ontheffing nodig indien wordt gewerkt volgens de 'gedragscode Flora- en Faunawet voor waterschappen'. Voor soorten van tabel 3 dient een ontheffing aangevraagd te worden of dienen voldoende maatregelen genomen te worden om negatieve effecten op de soort te voorkomen.

In de Den Oeversche Vaart is de Rivierdonderpad aangetroffen, een soort die is opgenomen in tabel 2 van de Flora- en faunawet. Bij de uitvoering van de werkzaamheden zal de "gedragscode Flora- en faunawet voor waterschappen" worden gehanteerd. Daarom is geen ontheffing nodig van de Flora- en faunawet voor de Rivierdonderpad.

Soorten van tabel 3 van de Flora- en faunawet die zijn aangetroffen of verwacht kunnen worden zijn vleermuizen en de rugstreeppad. De Den Oeversche Vaart is geschikt als vliegroute en foerageergebied voor bepaalde soorten vleermuizen. Echter het aanleggen van een natuurvriendelijke oever zal geen negatief effect hebben op het mogelijke gebruik van de watergang door vleermuizen. In het noorden van het plangebied staan enkele oude bomen waarin verblijfplaatsen van vleermuizen niet zijn uit te sluiten. Nader onderzoek naar vleermuizen is niet nodig,

omdat de bomen niet gekapt zullen worden, er in het plangebied geen verlichting gebruikt zal worden en niet in de nachtelijke uren gewerkt zal worden.

Niet kan worden uitgesloten dat de Rugstreeppad zicht voortplant in de ondiepe slootjes in het plangebied en/of overwintert in het gebied. Nader onderzoek zal worden gedaan om de aan- of afwezigheid van de rugstreeppad in het plangebied vast te stellen. Indien blijkt dat de rugstreeppad aanwezig is, zullen in het ecologisch werkplan mitigerende maatregelen worden opgenomen waarmee verstoring van de rugstreeppad wordt voorkomen.

Het verstoren van broedende vogels betekent een overtreding van de Flora- en Faunawet. Tijdens het veldbezoek zijn broedende vogels aangetroffen. Verstoring zal worden voorkomen door de werkzaamheden uit te voeren buiten het broedseizoen (grofweg 15 maart t/m 15 juli) of, indien de planning dit niet toelaat, voorzorgsmaatregelen te nemen die het terrein onaantrekkelijk maken voor eventuele vestiging.

Jaarrond beschermde nesten zijn binnen de invloedssfeer van de werkzaamheden niet aanwezig. Negatieve effecten op jaarrond beschermde nesten zijn uit te sluiten.

#### *Ecologisch werkplan*

Om tijdens de uitvoering verstoring van de beschermde soorten in of nabij het plangebied te voorkomen, zal Hoogheemraadschap Hollands Noorderkwartier een ecologisch werkplan opstellen. Hierin worden mitigerende maatregelen beschreven die verstoring van de soorten voorkomt. Deze mitigerende maatregelen zijn conform de soortenstandaards van het bevoegd gezag voor de Flora- en faunawet (Ministerie van Economische Zaken). Daarom is er geen sprake van overtreding van de Flora- en faunawet als conform het ecologisch werkplan wordt gewerkt.

#### *Conclusie*

De uitvoerbaarheid van het voorliggende bestemmingsplan wordt niet belemmerd door onaanvaardbare nadelige gevolgen voor beschermde gebieden en soorten.

### **5.4 Bodem**

Voor het plangebied is een verkennend bodemonderzoek uitgevoerd (Verkennend bodemonderzoek Hippolytushoeve (vispaaiplaats) Wieringermeer, Verhoeve Advies&Realisatie bv, 27 februari 2014). Deze rapportage is als bijlage bij de ruimtelijke onderbouwing gevoegd. Doel van het onderzoek was om na te gaan of verontreiniging in de bodem de geplande ontwikkeling, milieukundig gezien, zou kunnen belemmeren. De onderzoeksresultaten blijken geen belemmering te vormen voor de voorgenomen inrichting.

#### *Conclusie*

De uitvoerbaarheid van het voorliggende bestemmingsplan wordt niet belemmerd door onvoldoende milieuhygiënische kwaliteit van de bodem.

### **5.5 Archeologie**

Archeologisch vooronderzoek is uitgevoerd om te bepalen of eventuele archeologische waarden mogelijk kunnen worden verstoord. De rapportage is als bijlage bij de ruimtelijke onderbouwing gevoegd (Plangebied 'Visproject Wieringermeer', gemeente Hollands Kroon; archeologisch vooronderzoek: een bureau- en inventariserend veldonderzoek (verkennende fase), RAAP-rapport 2853, RAAP Archeologisch Adviesbureau, 17 juni 2014).

Uit het verkennend booronderzoek bleek dat de bodem in het plangebied, nagenoeg vlakdekend, tot in (de C-horizont van) het pleistocene zand is verstoord. Slechts in 3 van de 69 boringen was het dekzandoppervlak nog intact. In de zes controleboringen die vervolgens aan weerszijden van deze drie boringen zijn gezet, was de bodem eveneens verstoord tot in het dekzand. Voor de zekerheid is de top van het dekzand van deze boringen bemonsterd. De zeefresiduen leverden geen aanwijzingen op voor aanwezigheid van een archeologische vindplaats. Op basis van de resultaten van dit onderzoek wordt in het plangebied in het kader van de voorgenomen bodemingrepen dan ook geen archeologisch vervolgonderzoek aanbevolen. Indien bij de uitvoering van de werkzaamheden onverwacht toch archeologische resten worden aangetroffen, dan is conform artikel 53 en 54 van de Monumentenwet 1988 (herzien in 2007) aanmelding van de desbetreffende vondsten bij de Minister van Onderwijs, Cultuur en Weten-

schap c.q. de Rijksdienst voor het Cultureel Erfgoed verplicht (vondstmelding via ARCHIS) verplicht.

#### *Conclusie*

De uitvoerbaarheid van de beoogde ontwikkeling wordt niet belemmerd door onaanvaardbare nadelige gevolgen voor archeologische waarden.

### **5.6 Verkeer**

De voorgenomen ontwikkeling zal geen invloed hebben op de verkeerssituatie in of om het plangebied. De ontwikkeling heeft geen verkeersaantrekkende werking.

#### *Conclusie*

Het aspect verkeer vormt geen belemmering voor de beoogde ontwikkeling.

### **5.7 Geluid**

Geluid beïnvloedt in belangrijke mate de kwaliteit van de leefomgeving. In wetgeving is vastgelegd welke mate van geluid acceptabel wordt geacht, afhankelijk van specifieke omstandigheden. Deze omstandigheden zijn bijvoorbeeld de aard van het geluid en de functie van het geluidsbelaste object.

In het kader van de Wet geluidhinder liggen er zones rond wegen en spoorlijnen en gezoneerde industrieterreinen. Binnen een geluidzone moet bij het realiseren van nieuwe geluidsgevoelige bestemmingen, zoals woningen, of bij realisatie van nieuwe (zoneringsplichtige) wegen, onderzoek worden gedaan naar de optredende geluidbelasting.

De nieuwe waterberging omvat geen realisatie van geluidsgevoelige bestemmingen of de aanleg van nieuwe wegen. Toetsing aan de Wet geluidhinder is daarom niet aan de orde. Hiernaast heeft de ontwikkeling geen verkeersaantrekkende werking. De ontwikkeling heeft daarom geen invloed op de geluidbelasting in de omgeving.

#### *Conclusie*

Het aspect geluid vormt geen belemmering voor de inrichting van het besluitgebied met vis- en natuurvriendelijke oevers en paai- en overlevingsgebied voor migrerende vissen.

### **5.8 Luchtkwaliteit**

De Wet Luchtkwaliteit maakt onderscheid tussen kleine en grote ruimtelijke projecten. Onder kleine projecten worden projecten verstaan die de luchtkwaliteit 'niet in betekende mate' verslechteren. De definitie van 'in betekende mate' is vastgelegd in het Besluit NIBM. Projecten die de concentratie fijn stof (PM<sub>10</sub>) of stikstofdioxide (NO<sub>2</sub>) met meer dan 3% van de grenswaarde verhogen, dragen in betekende mate bij aan de luchtvervuiling. Door de verbetering van het watersysteem zal het aantal verkeersbewegingen niet toenemen. Geconcludeerd kan worden dat de voorgenomen ontwikkeling niet in betekende mate bijdraagt aan de verslechtering van de luchtkwaliteit.

#### *Conclusie*

Het aspect luchtkwaliteit vormt geen belemmering voor de inrichting van het besluitgebied met vis- en natuurvriendelijke oevers en paai- en overlevingsgebied voor migrerende vissen.

### **5.9 Externe veiligheid**

Bij ruimtelijke plannen in combinatie met kwetsbare functies dient ten aanzien van externe veiligheid naar verschillende aspecten te worden gekeken. Met de voorgenomen ontwikkeling worden geen kwetsbare objecten gerealiseerd, waardoor toetsing aan het plaatsgebonden en groepsrisico niet van toepassing is. Tevens worden geen risicogevoelige objecten mogelijk gemaakt. Het aspect externe veiligheid heeft geen invloed op de ontwikkeling van het besluitgebied.

### *Conclusie*

Het aspect externe veiligheid vormt geen belemmering voor de inrichting van het besluitgebied met vis- en natuurvriendelijke oevers en paai- en overlevingsgebied voor migrerende vissen.

#### **5.10 Kabels en leidingen**

De aanwezigheid van kabels en leidingen is geïnventariseerd. Geen kabels en leidingen zijn aanwezig op de locaties waar het plangebied zal worden ingericht als paai- en overlevingsgebied voor migrerende vissen.

### *Conclusie*

De uitvoerbaarheid van het voorliggende bestemmingsplan wordt niet belemmerd door kabels en leidingen.

#### **5.11 Conclusie milieu- en omgevingsaspecten**

Uit het bovenstaande hoofdstuk blijkt dat er geen bezwaren zijn vanuit milieu- en omgevingsaspecten om de beoogde ontwikkelingen uit te voeren.

## 6 Uitvoerbaarheid

### 6.1 Financiële uitvoerbaarheid

Volgens artikel 6.12 van de Wet ruimtelijke ordening dient de gemeenteraad een exploitatieplan vast te stellen voor gronden waarop een bij algemene maatregel van bestuur aangewezen bouwplan is voorgenomen. Omdat geen sprake is van een bouwplan conform artikel 6.2.1 van het Besluit ruimtelijke ordening, is geen verplichting tot kostenverhaal dan wel tot het opstellen van een exploitatieplan.

Voor de realisatie van voorliggend plan heeft Hoogheemraadschap Hollands Noorderkwartier voldoende budget vrijgehouden, waarmee de uitvoerbaarheid kan worden gegarandeerd.

### 6.2 Maatschappelijke uitvoerbaarheid

Met voorliggend plan wordt uitwerking gegeven aan maatschappelijk relevante doelen:

- meer ruimte creëren voor water om wateroverlast te voorkomen;
- uitwerking geven aan Kaderrichtlijn Water met het doel de waterkwaliteit te verbeteren;
- uitwerking geven aan de doelen van het Waddenfonds: vergroten van het paai- en overlevingsgebied van vissen die migreren van een zoet naar zout milieu.

In voorliggend plan is rekening gehouden met de landschappelijke structuur van de Wieringermeer en het plan is besproken met betrokkenen en omwonenden.

## 7 Procedure omgevingsvergunning

### 7.1 Juridische procedure

De Wet algemene bepalingen omgevingsrecht (Wabo) onderscheidt twee voorbereidingsprocedures: de reguliere procedure en de uitgebreide procedure. De regel bij het bepalen van de te volgen procedure is dat de reguliere voorbereidingsprocedure wordt gevolgd, tenzij anders is bepaald. In artikel 3.10 van de Wabo is opgenomen dat een activiteit die in strijd is met het bestemmingsplan de uitgebreide voorbereidingsprocedure moet volgen.

Tevens is bepaald dat de omgevingsvergunning slechts kan worden verleend indien de activiteit niet in strijd is met een goede ruimtelijke ordening en de motivering van het besluit een goede ruimtelijke onderbouwing bevat.

### 7.2 Voorbereiding

In het kader van artikel 6.18 van het Besluit omgevingsrecht dient vooroverleg plaats te vinden met de besturen van betrokken gemeenten en waterschappen en met die diensten van provincie en rijk die betrokken zijn bij de zorg voor de ruimtelijke ordening of belast zijn met de behartiging van belangen welke in het gebiedsplan in het geding zijn bij de ontwikkeling. Hiertoe wordt de ruimtelijke onderbouwing aan de verplichte overlegpartners gezonden.

### 7.3 Besluitvorming

De uitgebreide Wabo procedure kent een doorlooptijd van 26 weken en kan eenmaal verlengd worden met 6 weken. Op deze procedure is de uniforme openbare voorbereidingsprocedure van afdeling 3.4 van de Algemene wet bestuursrecht van toepassing. Voordat een besluit wordt genomen, legt de vergunningverlenende instantie het ontwerpbesluit met de overige relevante stukken (waaronder deze ruimtelijke onderbouwing) zes weken ter inzage.

Eenieder heeft dan de mogelijkheid om een zienswijze in te dienen. Bij de besluitvorming op de omgevingsvergunning worden de zienswijzen beoordeeld. Als de omgevingsvergunning wordt verleend, treedt deze in werking na bekendmaking van het besluit. Op dat moment vormt de omgevingsvergunning de basis om af te wijken van het bestemmingsplan.

### 7.4 Beroep en Hoger beroep

Na bekendmaking van het besluit is het voor iedere belanghebbende mogelijk om beroep in te stellen bij de rechtbank en eventueel voorlopige voorziening aan te vragen. Na uitspraak van de rechtbank kan hoger beroep worden aangetekend bij de Afdeling Bestuursrechtspraak van de Raad van State (en kan eveneens voorlopige voorziening worden aangevraagd).

## 8 Overzicht van bijlagen

- Quick scan flora en fauna visproject Wieringermeer, Waterproef, 2 juni 2014
- Verkennend bodemonderzoek Hippolytushoeverweg (vispaaiplaats) Wieringermeer, Verhoeve Advies&Realisatie bv, 27 februari 2014
- Plangebied 'Visproject Wieringermeer', gemeente Hollands Kroon; archeologisch vooronderzoek: een bureau- en inventariserend veldonderzoek (verkennende fase), RAAP-rapport 2853, RAAP Archeologisch Adviesbureau, 17 juni 2014