



BESLUIT NATUURBESCHERMINGSWET 1998 VAN GEDEPUTEERDE STATEN VAN  
GELDERLAND

---

Artikel 19d, 19e en 19kd lid 1 onder b

**Datum besluit** : 3 maart 2015  
**Onderwerp** : Natuurbeschermingswet 1998 - 2014-011218 - gemeente Bronckhorst  
**Activiteit** : het uitbreiden en wijzigen van een varkenshouderij aan Tolweg 1a, 7255  
LG Hengelo.  
**Verlenen/weigeren** : verlenen vergunning

**Aanvrager** : V.O.F. Harmsen-Menkveld  
**Zaaknummer** : 2014-011218

Beslissing van GEDEPUTEERDE STATEN VAN GELDERLAND op het verzoek van V.O.F Harmsen-Menkveld, Tolweg 1a te Hengelo (Gld), hierna te noemen aanvrager, van 31 juli 2014 om een vergunning in het kader van de Natuurbeschermingswet 1998, hierna de Nbw 1998.

### **Aanvraag en procesverloop**

De aanvraag voorziet in uitbreiding en wijziging van een varkenshouderij. De inrichting is gelegen op 6.509 meter van het Natura 2000-gebied Rijntakken en op 11.600 meter van het Natura 2000-gebied Stelkampsveld.

Voor de beoordeling van de aanvraag zijn de volgende stukken gebruikt:

- Aanvraagformulier Nbw 1998 agrarische bedrijven inclusief bijlagen, d.d. 30 juli 2014.

Het ontwerpbesluit heeft in de periode van 9 december 2014 tot 20 januari 2015 ter inzage gelegen. Het ontwerpbesluit is tevens toegezonden aan het college van Burgemeester en Wethouders van de gemeente Bronckhorst.

Wij hebben geen zienswijzen ontvangen.

Op deze vergunningaanvraag is afdeling 3.4 van de Algemene wet bestuursrecht van toepassing verklaard.

### **Besluit**

Gedeputeerde Staten van Gelderland;

Gelet op de artikelen 10a, 16, 19d, 19e en 19kd lid 1 onder b van de Nbw 1998;

HEBBEN BESLOTEN

V.O.F Harmsen-Menkveld een vergunning conform de beschrijving in de aanvraag te **verlenen** onder de volgende voorschriften:

- 1 Deze vergunning dient op het bedrijf aanwezig te zijn.
- 2 Op het moment dat deze vergunning in werking treedt, vervangt deze de op 24 september 2012 verleende Nbw-vergunning met zaaknummer 2012-002129.
- 3 De start en de oplevering van de bouwwerkzaamheden moeten een week van tevoren worden gemeld bij [post@gelderland.nl](mailto:post@gelderland.nl), onder vermelding van de naam van het betrokken Natura 2000-gebied, de naam van de locatie en het zaaknummer van de vergunning.

### **Beoordeling van de aanvraag**

De aanvraag betreft een varkenshouderij waarbij het bedrijf een nieuwe zeugenstal bouwt en de vee aantallen uitbreidt.

De mogelijk schadelijke effecten op de instandhoudingsdoelstellingen worden uitsluitend veroorzaakt door stikstofdepositie

Aangezien salderen op grond van het salderingssysteem niet meer mogelijk is, is voor deze aanvraag artikel 15 van de Verordening Stikstof en Natura 2000 Gelderland van toepassing.

Mogelijke effecten kunnen optreden op de Natura 2000-gebieden Rijntakken en Stelkampsveld. De instandhoudingsdoelstellingen van de voor deze aanvraag relevante Natura 2000-gebieden zijn vermeld in bijlage 1.

#### *Toetsing Depositie*

Binnen de Natura 2000-gebieden zijn verschillende habitattypen aanwezig. Deze hebben een kritische depositiewaarde. Als de ammoniakdepositie boven deze waarde uitkomt, kunnen er soorten verdwijnen die kenmerkend zijn voor deze habitattypen.

Nu sprake is van een wijziging van de bestaande activiteit kan, ondanks de te treffen maatregelen, een depositietoename op de stikstofgevoelige habitattypen per saldo niet op voorhand worden uitgesloten.

Voor de inrichting zijn de onderstaande vergunningen verleend:

**Tabel 1 Vergunningenhistorie aanvrager**

Vergunning	Datum	Emissie (kg)
Nbw-vergunning (2012-002129)	24-09-2012	2.522

Uit de aanvraag blijkt dat aanvrager wenst te salderen met het bedrijf Schooltinkweg 9a te Zelhem.

Voor het saldeerbedrijf zijn de onderstaande vergunningen verleend:

**Tabel 2 Vergunningenhistorie saldeerbedrijf**

Vergunning/melding	Datum	Emissie (kg)
WM vergunning	22-02-1999	1.756

Op grond hiervan stellen wij vast dat ten tijde van de plaatsing als Habitatrictlijngebied op de lijst van communautair belang danwel de aanwijzing in het kader van de Vogelrichtlijn nationale toestemming was verleend.

Voor het bedrijf is geen situatie vergund of gemeld waarin de ammoniakemissie lager is dan in de situatie op de referentiedatum.

Uit de aangeleverde stukken blijkt dat 394,8 kg van de ammoniakemissierechten, van de inrichting aan Schooltinkweg 9a te Zelhem, worden gebruikt ten behoeve van de aangevraagde saldering.

Uit de aangeleverde stukken blijkt dat op 31 juli 2014 door deze inrichting bij de gemeente Bronckhorst een verzoek tot intrekking is ingediend.

#### *Veebezetting*

In tabel 3 is de vergunde veebezetting op 24 september 2012 en de aangevraagde veebezetting van het aangevraagde bedrijf weergegeven. In tabel 4 is de vergunde veebezetting op 24 ,aart 2000 en de veebezetting na saldering weergegeven voor het bedrijf waarmee de aanvrager wenst te salderen.

**Tabel 3 Veebezetting aanvrager Tolweg 1a te Hengelo (Gld)**

<b>Vergunde veebezetting op op 24 september 2012</b>		
<b>Diersoort</b>	<b>Rav-code</b>	<b>Aantal</b>
Guste- dragende zeugen	D1.3.100	209
Kraamzeugen	D1.2.100	78
Gespeende biggen	D1.1.100.2	1.105
Dekberen	D2.100	1
Opfokzeugen	D3.3.2	54

<b>Aangevraagde veebezetting</b>		
<b>Diersoort</b>	<b>Rav-code / BWL</b>	<b>Aantal</b>
Guste- dragende zeugen	D1.3.100	244
Zraamzeugen	D1.2.100	78
Gespeende biggen	D1.1.100.1	1.105
Dekberen	D2.100	1
Vleesvarkens	D3.3.2	100

**Tabel 4 Veebezetting van het bedrijf dat N-rechten overdraagt, adres: Schooltinkweg 9a te Zelhem**

<b>Vergunde veebezetting op 24 maart 2000</b>		
<b>Diersoort</b>	<b>Rav-code</b>	<b>Aantal</b>
Guste- dragende zeugen	D1.3.101	131
Dekberen	D2.100	1
Kraamzeugen	D1.2.100	42
Gespeende biggen	D1.1.100.1	540
Opfokzeugen	D3.100.1	50
Vleesvarkens	D3.100.1	8
Melkkoeien	A1.6.2	36
Jongvee	A3	17

<b>Veebezetting na saldering</b>		
<b>Diersoort</b>	<b>Rav-code/BWL</b>	<b>Aantal</b>
Melkkoeien	A1.100.1	45
Jongvee	A3	37
Fokstieren en overig rundvee	A7	28

Dit bedrijf stopt met het houden van de varkens en gaat zich specialiseren in het houden van melk en jongvee. De overige emissie gaat naar de bedrijven aan : Akkerweg 5 en Kruisbergseweg 12 te Zelhem,

*Depositie*

Voor de dichtstbijzijnde habitattypen, die voor deze aanvraag relevant zijn, is de depositie in de verschillende situaties weergegeven in tabel 5. Een negatieve waarde in de kolom gemiddeld houdt in dat er sprake is van een afname van de depositie op het betreffende habitatype.

**Tabel 5 NH<sub>3</sub>-depositie van de bedrijven in mol/ha/jr**

Habitatype	Depositie (berekening incl. saldering)		
	24 september 2012 Inclusief saldering	Aanvraag	Verschil
Rijntakken (rand)	0,7	0,7	0
H5610A	0,7	0,7	0
H91E0A	0,6	0,6	0
H91F0	0,6	0,6	0
H3270	0,6	0,6	0
H91E0B	0,6	0,6	0
Stelkampsveld (rand)	0,6	0,6	0

Uit tabel 5 blijkt dat de aanvraag niet tot gevolg heeft dat de stikstofdepositie op de aanwezig stikstofgevoelige habitattypen toeneemt.

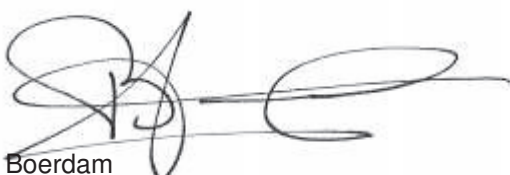
Vanwege de directe samenhang tussen de bedrijven, is de vermindering van de veebezetting van het bedrijf gelegen aan Schooltinckweg 9a te Zelhem te beschouwen als een mitigerende maatregel op grond waarvan is verzekerd dat de stikstofdepositie per saldo niet zal toenemen.

Aangezien voor dit bedrijf niet eerder een vergunning of een verklaring van geen bedenkingen op grond van de Nbw 1998 is verleend, is verlening van de vergunning mogelijk voor zover vereisten op economisch, sociaal en cultureel gebied, alsmede regionale en lokale belangen zich hier niet tegen verzetten. Niet is gebleken dat deze belangen vergunningverlening in de weg staan.

### **Conclusie**

Op grond van het vorenstaande hebben wij gezien de passende beoordeling en de getroffen mitigerende maatregelen de zekerheid verkregen dat het project geen significant negatieve effecten heeft op de instandhoudingsdoelen van de betrokken Natura 2000-gebieden. Nu tevens de belangen zoals vermeld in artikel 19 e sub c Nbw 1998 niet aan de orde zijn, kan de vergunning worden verleend.

Hoogachtend,  
namens Gedeputeerde Staten van Gelderland,



H. Boerdam

### **Beroep**

Belanghebbenden kunnen binnen zes weken na de dag waarop het besluit ter inzage is gelegd hiertegen beroep instellen bij de Afdeling bestuursrechtspraak van de Raad van State (Postbus 20019, 2500 EA 's-Gravenhage).

Zij die partij zijn in de hoofdzaak kunnen bij de voorzitter van de Afdeling bestuursrechtspraak een verzoek indienen om een voorlopige voorziening te treffen.

Voor het behandelen van het beroepschrift en voor het behandelen van een verzoek om een voorlopige voorziening wordt griffierecht geheven. Over de hoogte en de wijze van betaling van het griffierecht kunt u informatie verkrijgen bij de Raad van State, telefoonnummer (070) 426 44 26.

**bijlagen:**

- Bijlage 1: Instandhoudingsdoelstellingen.
- Bijlage 2: AAgro-Stacksberekening vergunde situatie inclusief saldering
- Bijlage 3: AAgro-Stacksberekening aangevraagde

**BIJLAGE 1: Instandhoudingsdoelstellingen van het (de) voor deze aanvraag relevante Natura 2000-gebied(en)**

***Natura 2000-gebied Rijntakken (Dit omvat de Habitatrichtlijn- en Vogelrichtlijngebieden Uiterwaarden IJssel, Uiterwaarden Waal, Uiterwaarden Neder-Rijn en Gelderse Poort)***

**Aanwijzing en aanmelding**

De Rijntakken is op 24 maart 2000 aangewezen als Vogelrichtlijngebied en daarnaast op 20 mei 2003 aangemeld als Habitatrichtlijngebied. Op 7 december 2004 heeft de Europese Commissie de communautaire lijst vastgesteld op basis waarvan Nederland het gebied moet aanwijzen.

Het gebied is op 29 april 2014 aangewezen. De aanwijzing als staatsnatuurmonument is hiermee van rechtswege komen te vervallen.

In onderstaande tabel staan de voor NH3 gevoelige instandhoudingsdoelstellingen voor het Natura 2000-gebied Rijntakken.

**Tabel 1 Instandhoudingsdoelstellingen (Bron: aanwijzingsbesluit Rijntakken)**

*(= behouddoelstelling; > ontwikkelingsdoelstelling; =<) behouddoelstelling maar achteruitgang toegestaan ten gunste van specifieke ontwikkelingsdoelstelling)*

Habitattypen	Doelstelling oppervlakte	Doelstelling kwaliteit
H3150 Meren met krabbenscheer en fonteinkruiden	>	>
H3260B Beken en rivieren met waterplanten	>	=
H6120 Stroomdalgraslanden <sup>1</sup>	>	>
H6430C Ruigten en zomen, droog	=	=
H6510A Glanshaverhooilanden	>	>
H6510B Vossenstaarthooilanden	>	>
H91E0A Rivierbegeleidende zachthoutooibossen	=	>
H91E0B Essen-iepenbossen	>	>
H91F0 Droge hardhoutooibossen	>	>

<sup>1</sup>Prioritair habitattypen

**Stelkampsveld (Habitatrichtlijn)**

**Aanwijzing en aanmelding**

Het gebied Stelkampsveld is op 20 mei 2003 aangemeld als speciale beschermingszone krachtens de Habitatrichtlijn (92/43/EEG). Op 7 december 2004 heeft de Europese Commissie de communautaire lijst vastgesteld op basis waarvan Nederland het gebied moet aanwijzen.

Het gebied is op 7 mei 2013 aangewezen.

In onderstaande tabel staan de voor NH<sub>3</sub> gevoelige instandhoudingsdoelstellingen voor het Natura 2000-gebied Stelkampsveld.

**Tabel 1 Instandhoudingsdoelen (bron: aanwijzingsbesluit Stelkampsveld)**  
(= behouddoelstelling; > ontwikkeldoelstelling)

<b>Habitattypen</b>	<b>Doelstelling oppervlakte</b>	<b>Doelstelling kwaliteit</b>
H3130 Zwakgebufferde vennen	>	>
H4010A Vochtige heiden op zandgronden	>	>
H4030 Droge heiden	=	=
H6230 Heischrale graslanden <sup>1</sup>	>	>
H6410 Blauwgraslanden	>	=
H7150 Pioniervegetaties met snavelbiezen	>	>
H7230 Kalkmoerassen	>	>
H91E0C Beekbegeleidende alluviale bossen <sup>1</sup>	>	>

<sup>1</sup>Prioritair habitatype



**BIJLAGE 2: AAgro-Stacksberekening vergunde situatie inclusief saldering**

Naam van de berekening: Tolweg 1a huidige situatie  
 Gemaakt op: 6-11-2014 10:10:31  
 Zwaartepunt X: 218,100 Y: 451,300  
 Cluster naam: 2014-011218 Tolweg 1a, Hengelo  
 Berekende ruwheid: 0,19 m

**Emissie Punten:**

Volgnr.	BronID	X-coord.	Y-coord.	Hoogte	Gem.geb. hoogte	Diam.	Uittr. snelheid	E
1	stal 2	218 231	454 431	1,5	1,5	0,5	0,40	
2	stal 4	218 229	454 451	3,7	2,9	0,5	4,00	
3	stal 5	218 232	454 465	4,3	3,2	0,4	4,00	
4	stal 6	218 240	454 410	1,5	1,5	0,5	0,40	
5	stal 7	218 181	454 453	4,5	3,2	0,4	4,00	
6	stal 8	218 166	454 469	4,0	3,2	0,4	4,00	
7	Scholtinkweg 9, st.1	218 061	448 184	6,0	3,5	0,5	4,00	
8	Scholtinkweg 9, st.2	218 061	448 197	6,0	3,5	0,5	4,00	
9	Scholtinkweg 9, st.3	218 058	448 211	6,0	3,5	0,5	4,00	
10	Scholtinkweg 9, st.4	218 036	448 157	1,5	1,5	0,5	0,40	
11	Scholtinkweg 9, st.5	218 029	448 160	1,5	1,5	0,5	0,40	
12	Scholtinkweg 9, st.6	218 052	448 149	1,5	1,5	0,5	0,40	

**Gevoelige locaties:**

Volgnummer	Naam	X coördinaat	Y coördinaat	Depositie
1	Rijntakken (rand)	211 988	456 263	0,68
2	H5610A	211 679	456 954	0,66
3	H91E0A	211 430	456 610	0,62
4	H91F0	211 268	456 998	0,62
5	H3270	210 519	458 789	0,56
6	H91E0B	210 681	458 833	0,57
7	Stelkampsveld rand	228 801	459 274	0,60

**Details van Emissie Punt: stal 2 (409)**

Volgnr.	Code	Type	Aantal	Emissie	Totaal
1	D1.3.100	guste- dragende zeugen	117	4.2	491.4

**Details van Emissie Punt: stal 4 (410)**

Volgnr.	Code	Type	Aantal	Emissie	Totaal
1	D1.2.100	kraamzeugen	42	8.3	348.6

**Details van Emissie Punt: stal 5 (411)**

Volgnr.	Code	Type	Aantal	Emissie	Totaal
1	D1.1.100.2	gespeende biggen	865	0.75	648.75

**Details van Emissie Punt: stal 6 (412)**

Volgnr.	Code	Type	Aantal	Emissie	Totaal
1	D2.100	dekberen	1	5.5	5.5
2	D1.3.100	guste- dragende zeugen	92	4.2	386.4
3	D3.3.1	opfokzeugen	54	3	162

**Details van Emissie Punt: stal 7 (413)**

Volgnr.	Code	Type	Aantal	Emissie	Totaal
1	D1.2.100	kraamzeugen	36	8.3	298.8

**Details van Emissie Punt: stal 8 (414)**

Volgnr.	Code	Type	Aantal	Emissie	Totaal
1	D1.1.100.2	gespeende biggen	240	0.75	180

**Details van Emissie Punt: Scholtinkweg 9, st.1 (415)**

Volgnr.	Code	Type	Aantal	Emissie	Totaal
1	D1.3.101	guste- dragende zeugen	99	4.2	415.8
2	D2.100	dekbeer	1	5.5	5.5

**Details van Emissie Punt: Scholtinkweg 9, st.2 (416)**

Volgnr.	Code	Type	Aantal	Emissie	Totaal
1	D1.2.100	kraamzeugen	12	8.3	99.6
2	D1.1.100.1	gespeende biggen	83	0.6	49.8
3	D3.100.1	opfokzeugen	50	2.5	125
4	D3.100.1	vleesvarkens	8	2.5	20

**Details van Emissie Punt: Scholtinkweg 9, st.3 (417)**

Volgnr.	Code	Type	Aantal	Emissie	Totaal
1	D1.2.100	kraamzeugen	30	8.3	249
2	D1.3.101	guste- dragende zeugen	32	4.2	134.4
3	D1.1.100.1	gespeende biggen	457	0.6	274.2

**Details van Emissie Punt: Scholtinkweg 9, st.4 (418)**

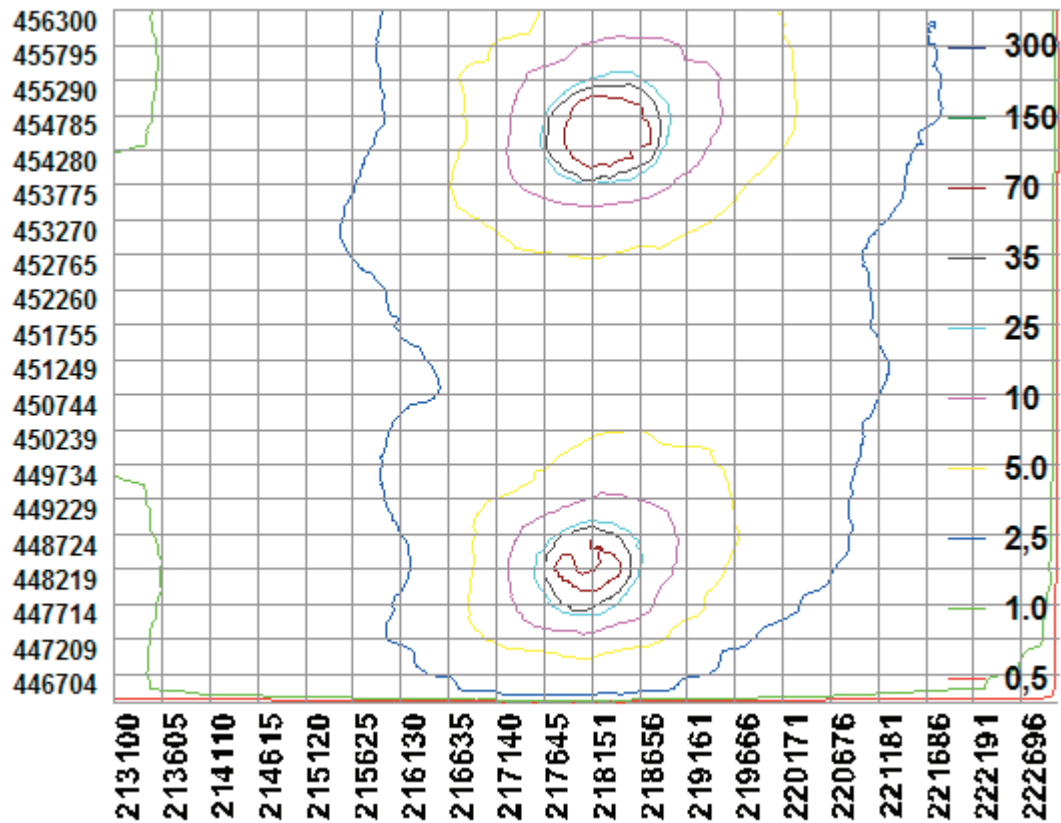
Volgnr.	Code	Type	Aantal	Emissie	Totaal
1	A3	jongvee	13	3.9	50.7

**Details van Emissie Punt: Scholtinkweg 9, st.5 (419)**

Volgnr.	Code	Type	Aantal	Emissie	Totaal
1	A3	jongvee	4	3.9	15.6

Details van Emissie Punt: Scholtinkweg 9, st.6 (420)

Volgnr.	Code	Type	Aantal	Emissie	Totaal
1	A1.6.2	melkkoeien	36	8.6	309.6



**BIJLAGE 3: AAgro-Stacksberekening aangevraagde situatie**

Naam van de berekening: Tolweg 1a aangevraagd  
 Gemaakt op: 6-11-2014 14:15:31  
 Zwaartepunt X: 218,100 Y: 451,500  
 Cluster naam: 2014-011218 Tolweg 1a, Hengelo  
 Berekende ruwheid: 0,19 m

**Emissie Punten:**

Volgnr.	BronID	X-coord.	Y-coord.	Hoogte	Gem.geb. hoogte	Diam.	Uittr. snelheid	E
1	stal 2	218 231	454 431	1,5	1,5	0,5	0,40	
2	stal 4	218 229	454 451	3,7	2,9	0,5	4,00	
3	stal 5	218 232	454 465	4,3	3,2	0,4	4,00	
4	stal 6	218 240	454 410	1,5	1,5	0,5	0,40	
5	stal 7	218 181	454 453	4,5	3,2	0,4	4,00	
6	stal 8	218 166	454 469	4,0	3,2	0,4	4,00	
7	Scholtinkweg 9, st.1	218 061	448 184	6,0	3,5	0,5	4,00	
8	Scholtinkweg 9, st.2	218 061	448 197	6,0	3,5	0,5	4,00	
9	Scholtinkweg 9, st.3	218 058	448 211	6,0	3,5	0,5	4,00	
10	Scholtinkweg 9, st.4	218 036	448 157	1,5	1,5	0,5	0,40	
11	Scholtinkweg 9, st.5	218 029	448 160	1,5	1,5	0,5	0,40	
12	Scholtinkweg 9, st.6	218 052	448 149	1,5	1,5	0,5	0,40	
13	stal 9	218 233	454 392	4,1	2,9	0,5	0,40	

**Gevoelige locaties:**

Volgnummer	Naam	X coördinaat	Y coördinaat	Depositie
1	Rijntakken (rand)	211 988	456 263	0,67
2	H5610A	211 679	456 954	0,66
3	H91E0A	211 430	456 610	0,62
4	H91F0	211 268	456 998	0,62
5	H3270	210 519	458 789	0,57
6	H91E0B	210 681	458 833	0,58
7	Stelkampsveld rand	228 801	459 274	0,59

**Details van Emissie Punt: stal 2 (409)**

Volgnr.	Code	Type	Aantal	Emissie	Totaal
1	D1.3.100	guste- dragende zeugen	117	4.2	491.4

**Details van Emissie Punt: stal 4 (410)**

Volgnr.	Code	Type	Aantal	Emissie	Totaal
1	D1.2.100	kraamzeugen	42	8.3	348.6

**Details van Emissie Punt: stal 5 (411)**

Volgnr.	Code	Type	Aantal	Emissie	Totaal
1	D1.1.100.2	gespeende biggen	865	0.75	648.75

**Details van Emissie Punt: stal 6 (412)**

Volgnr.	Code	Type	Aantal	Emissie	Totaal
1	D2.100	dekberen	1	5.5	5.5
2	D1.3.100	guste- dragende zeugen	127	4.2	533.4

**Details van Emissie Punt: stal 7 (413)**

Volgnr.	Code	Type	Aantal	Emissie	Totaal
1	D1.2.100	kraamzeugen	36	8.3	298.8

**Details van Emissie Punt: stal 8 (414)**

Volgnr.	Code	Type	Aantal	Emissie	Totaal
1	D1.1.100.2	gespeende biggen	240	0.75	180

**Details van Emissie Punt: Scholtinkweg 9, st.1 (415)**

Volgnr.	Code	Type	Aantal	Emissie	Totaal
1	D1.3.101	guste- dragende zeugen	5	4.2	21
2	D2.100	dekbeer	1	5.5	5.5

**Details van Emissie Punt: Scholtinkweg 9, st.2 (416)**

Volgnr.	Code	Type	Aantal	Emissie	Totaal
1	D1.2.100	kraamzeugen	12	8.3	99.6
2	D1.1.100.1	gespeende biggen	83	0.6	49.8
3	D3.100.1	opfokzeugen	50	2.5	125
4	D3.100.1	vleesvarkens	8	2.5	20

**Details van Emissie Punt: Scholtinkweg 9, st.3 (417)**

Volgnr.	Code	Type	Aantal	Emissie	Totaal
1	D1.2.100	kraamzeugen	30	8.3	249
2	D1.3.101	guste- dragende zeugen	32	4.2	134.4
3	D1.1.100.1	gespeende biggen	457	0.6	274.2

**Details van Emissie Punt: Scholtinkweg 9, st.4 (418)**

Volgnr.	Code	Type	Aantal	Emissie	Totaal
1	A3	jongvee	13	3.9	50.7

**Details van Emissie Punt: Scholtinkweg 9, st.5 (419)**

Volgnr.	Code	Type	Aantal	Emissie	Totaal
1	A3	jongvee	4	3.9	15.6

**Details van Emissie Punt: Scholtinkweg 9, st.6 (420)**

Volgnr.	Code	Type	Aantal	Emissie	Totaal
1	A1.6.2	melkkoeien	36	8.6	309.6

**Details van Emissie Punt: stal 9 (428)**

Volgnr.	Code	Type	Aantal	Emissie	Totaal
1	D3.3.2	vleesvarkens	3	100	300

