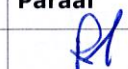
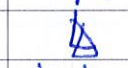





Opdrachtnemer: Boskalis Nederland Infra BV**Project:** Buitenring Parkstad Limburg**Projectnummer:** CAS201100003683**Opdrachtgever:**Provincie Limburg
Limburglaan 10
6229 GA Randwyck-Maastricht**Titel:****VERKEERSCIRCULATIEPLAN 4
WEGVAK 6 T/M 9****Documentnummer:**
O-BPLxxx-03.12-VCP-0004**Versie:** 1.0**Status:** definitief**Werkpakket:**
K31**Aantal pag.:** 32**Fase TP:** Uitvoering

Authorisatie	Naam	Functie	Datum	Paraaf
Opgesteld	R. van Gemert	Coördinator Verkeersmaatregelen	22-04-2015	
Getoetst	L. de Loo	Coördinator Communicatie	22-04-2015	
Vrijgegeven	A. Keur	Omgevingsmanager	22-04-2015	
Vrijgegeven	R. Klep	Projectleider	22-04-2015	
Vrijgegeven	D. Behaeghel	Projectleider	22-04-2015	
Omschrijving				

Wijzigingen ten opzichte van versies

Opsteller	Wijziging t.o.v. vorige versie	Versie	Datum
R.H.P. van Gemert	Eerste versie	0.1	5 nov 2014
R.H.P. van Gemert	Verdere uitwerking eerste versie n.a.v. aanvullende informatie	0.2	14 jan 2015
R.H.P. van Gemert	Update van het plan met laatste ontwikkelingen	0.3	6 feb 2015
R.H.P. van Gemert	Opmerkingen wegbeheerders en interne opmerkingen verwerkt	1.0	22 apr 2015

Distributielijst

Organisatie	Functionaris	Medium
Provincie Limburg	N. Bouchiba	
Provincie Limburg	M. Henfling	
Provincie Limburg	P. Hawinkels	
BPL Combinatie	L. de Loo	
BPL Combinatie	A. Keur	
BPL Combinatie	M. Offermans	
BPL Combinatie	M. ten Hoor	
BPL Beton	D. Behaeghel	
BPL Beton	G. van Tintelen	
BPL Wegen	W. van Biljouw	
BPL Wegen	A. Terbeek	
BPL Wegen	R. Klep	
BPL Wegen	F. Hartman	
Gemeente Landgraaf	I. Brabants	

Organisatie	Functionaris	Medium
Gemeente Landgraaf	R. Smolenaers	
Gemeente Brunssum	G. Veltrop	
Gemeente Brunssum	E. Noteborn	
Gemeente Heerlen	R. Schmeitz	
Gemeente Heerlen	F. Nijholt	
Provinciale Wegen	J. van Tilburg	
Provinciale Wegen	G. van Knippenberg	
Gemeente Kerkrade	G. Griffioen	
Gemeente Kerkrade	E. Komen	
Gemeente Kerkrade	W. Bosten	
Politie Limburg Zuid	J. Pouls	
GGD Zuid Limburg	J. Deriks	
Brandweer Zuid Limburg	H. Peters	
Veolia	A. Pellegrom	

Dit document is voor herziening vatbaar. Alleen de hierboven vermelde functionarissen worden automatisch op de hoogte gebracht van de vrijgave van een nieuwe versie.

INHOUD

- 1. Inleiding 4
 - 1.1. Algemeen 4
 - 1.2. Doelstelling 4
 - 1.3. Leeswijzer 4
- 2. Het verkeerscirculatieplan/verkeersmaatregelenplan 5
 - 2.1. Vijf verkeerscirculatieplannen 5
 - 2.2. VCP: strategisch niveau 6
 - 2.3. VCP: tactisch niveau 6
 - 2.4. VMP: operationeel niveau 7
- 3. Eisen verkeerscirculatieplan 8
 - 3.1. Eisen Verkeerscirculatieplan vanuit het contract 8
 - 3.2. Overzicht van de transportroutes 9
 - 3.3. Tijdsplanning 9
 - 3.4. De wijze van afstemming en communicatie met hulpdiensten, openbaar vervoersbedrijven en wegbeheerders10
 - 3.5. Calamiteitenscenario's10
 - 3.6. Regelscenario's11
 - 3.7. De omgang met evenementen en het borgen van bereikbaarheid en toegankelijkheid11
 - 3.8. Het borgen van de bereikbaarheid en toegankelijkheid van woningen, bedrijfspanden, scholen en andere openbare gebouwen11
 - 3.9. Communicatieplan11
- 4. Specifiek deel13
 - 4.1. Bereikbaar houden van de regio tijdens de uitvoering13
 - 4.2. Afsluiting hoogenboschweg14
 - 4.3. Ganzepool16
 - 4.4. Kranenpool18
 - 4.5. By-pass rimburgerweg20
 - 4.6. Fasering n299 (wegvak tussen rimburgerweg/Gravenweg)22
 - 4.7. Reeweg24
 - 4.8. By-pass hoogstraat26
 - 4.9. Afsluiting röttscherweg28
- Bijlage 1: Toelichting bij beleidsuitgangspunten CROW 96a/96b30
- Bijlage 2: Planning indienen VMP's en Verkeersbesluiten31

1. INLEIDING

1.1. ALGEMEEN

De Buitenring Parkstad Limburg (BPL) is een nieuwe provinciale verbindingsweg. Het betreft een volledige ringweg van circa 26 km rondom de regio Parkstad Limburg, waarvan het tracé is gelegen in de gemeenten Nuth, Schinnen, Heerlen, Brunssum, Onderbanken, Landgraaf en Kerkrade. De Buitenring wordt een autoweg met 2x2 rijstroken, grotendeels met een maximale rijsnelheid van 100 km/u. De Buitenring zal worden gerealiseerd door nieuwe weggedeelten aan te leggen en deels door bestaande wegen op te waarderen. Dit laatste gebeurt over een lengte van circa 14 km.

Omdat bestaande wegen worden gereconstrueerd en gekruist, is het onmogelijk om tijdens de bouw het verkeer op alle bestaande wegen te handhaven. Tijdelijke afsluitingen en omleidingen zijn onvermijdbaar en het verkeer zal dan over andere wegen moeten worden geleid. Soms gaat het om kortdurende maatregelen, soms om langdurige.

Het verkeerscirculatieplan (VCP) beschrijft de langdurige afsluitingen, bypasses en omleidingsroutes die tijdens de bouw van de Buitenring worden ingesteld. Langdurig betekent in dit geval: maatregelen die langer duren dan 4 maanden. Voor die maatregelen dienen verkeersbesluiten te worden aangevraagd bij de betreffende wegbeheerders. Voor verkeersmaatregelen op provinciale wegen dienen te allen tijde verkeersbesluiten te worden aangevraagd, ongeacht de tijdsduur. In overleg met deze wegbeheerder kan echter wel besloten worden om geen verkeersbesluit aan te vragen voor die verkeersmaatregelen die nagenoeg geen verkeershinder veroorzaken.

Het VCP beschrijft de voorgenomen verkeersmaatregelen op hoofdlijnen. Een nadere uitwerking en detaillering vindt plaats in een verkeersmaatregelenplan (VMP). Zowel het VCP als VMP worden opgesteld in nauwe samenwerking met de betrokken wegbeheerders, hulpdiensten, openbaar vervoersbedrijven en andere direct betrokkenen.

De wijze waarop het VCP en VMP tot stand komen staat beschreven in dit plan, alsmede de voorgenomen afsluitingen, bypasses en omleidingsroutes inclusief de voorgenomen planning.

Dit plan is één van de vijf deelplannen die worden opgesteld voor de verkeerscirculatie. De keuze voor het opstellen van deelplannen is onder andere gelegen in de gefaseerde de bouw van de Buitenring.

1.2. DOELSTELLING

Het doel van dit verkeerscirculatie is als volgt te omschrijven:

*Het afstemmen en toepassen van de meest optimale verkeersmaatregelen t.b.v. de realisatie van de Buitenring,
gericht op bouwefficiëntcy, veiligheid voor de wegwerker, veiligheid voor de weggebruiker, doorstroming van*

Binnen deze doelstelling zijn de beleidsuitgangspunten uit de CROW publicatie 96a/96b opgenomen. De toelichting op deze beleidsuitgangspunten is in bijlage 1 overgenomen uit deze publicatiereeks.

1.3. LEESWIJZER

Het Verkeerscirculatieplan is opgedeeld in een algemeen deel en een specifiek deel. In hoofdstuk 2 van het algemene deel wordt de inhoud van het VCP en VMP beschreven. Hoofdstuk 3 geeft de eisen die aan het VCP worden gesteld. Hoofdstuk 4 betreft het specifieke deel. Als eerste wordt aangegeven hoe BPL-Combinatie in samenspraak met de wegbeheerders, hulpdiensten en openbaar vervoersbedrijven tijdens de bouw van de Buiterring, de bereikbaarheid wil garanderen in de regio Parkstad Limburg, door het gefaseerd openhouden van de belangrijkste hoofdontsluitingsroutes. Daarna worden de by-passes, afsluitingen en omleidingsroutes beschreven, inclusief de bijbehorende planning die onderdeel uitmaakt van dit VCP. Als bijlagen zijn de uitwerking van de beleidsuitgangspunten uit de CROW-publicatiereeks '96a/b' bijgevoegd, alsmede de planning waarop dit VCP gebaseerd is. Dit betreft echter een concept planning, in paragraaf 2.1 wordt dit nader toegelicht.

2. HET VERKEERSCIRCULATIEPLAN/VERKEERSMAATREGELENPLAN

2.1. VIJF VERKEERSCIRCULATIEPLANNEN

Bij de realisatie van de Buitenring ontstaan veel raakvlakken met de bestaande infrastructuur. De Buitenring kruist diverse bestaande wegen en daarnaast bouwen we complete wegvakken om. Om deze werkzaamheden vrij van verkeer te kunnen uitvoeren, is het nemen van verkeersmaatregelen onvermijdelijk. Dat heeft impact op de doorstroming en bereikbaarheid van het gebied. Om de hinder voor het verkeer, wegbeheerders en stakeholders (hulpdiensten, OV-bedrijven en overige belanghebbenden) zoveel mogelijk te beperken, moeten de maatregelen goed gecommuniceerd worden. We vinden het belangrijk dat het voor alle betrokkenen duidelijk is hoe het proces van ontwerp en afstemming van verkeersmaatregelen verloopt. Zo borgen we dat het verwachtingspatroon van alle partijen gelijk is en er een gestructureerd en betrouwbaar afstemmingsproces ontstaat. Iedereen weet *wanneer welke documenten en informatie worden aangeleverd*.

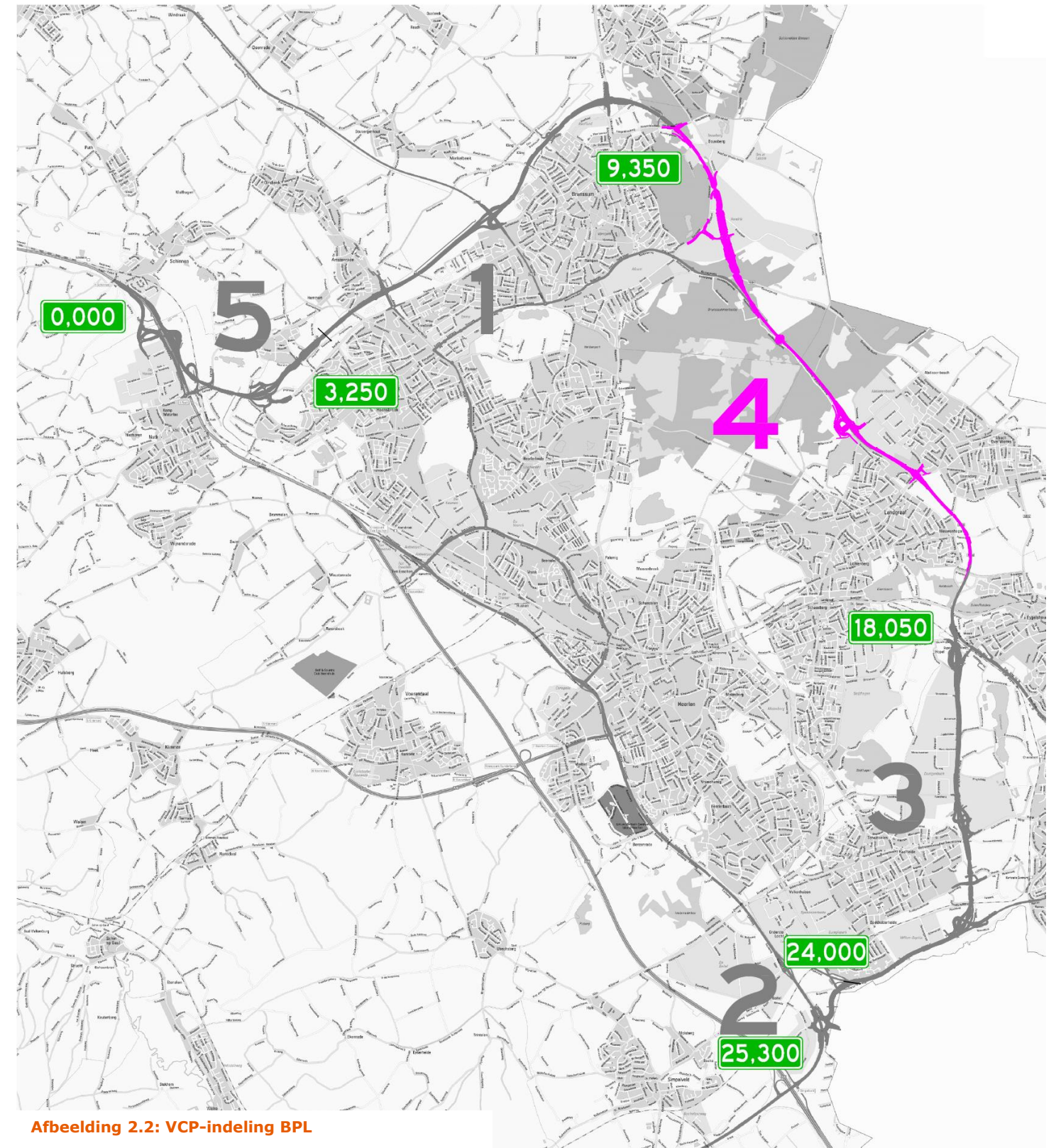
Contractueel moet hiervoor een Verkeerscirculatieplan (VCP) opgesteld worden. Dit VCP steken we op strategisch/tactisch niveau in. We beschrijven hoe we opdrachtgever, wegbeheerders, stakeholders en omwonenden willen informeren. Daarnaast staan de verkeersbesluitplichtige afsluitingen, omleidingen en by-passes in dit plan. Deze verkeersmaatregelen zijn niet tot in detail uitgewerkt, maar het plan laat wel zien welke afsluitingen en by-passes er gepland zijn en waarom. Hierbij zijn ook de voorgenomen omleidingsroutes aangegeven. Op operationeel niveau werken we de tijdelijke verkeersmaatregelen in detail uit in Verkeersmaatregelplannen (VMP). Een VMP bestaat uit een verkeersmaatregeltekening, met een toelichting over de consequenties voor verkeer en stakeholders. Op strategisch/tactisch niveau is het niet mogelijk om op dit moment alle verkeersmaatregelen in detail in beeld te brengen en af te stemmen. Dit komt doordat nog niet alle werkzaamheden tot in detail zijn uitgewerkt en bekend zijn. Deze verdiepingsslag wordt gemaakt op operationeel niveau. Alle verkeersmaatregelen zullen op dit niveau (nogmaals) met de opdrachtgever, wegbeheerders en stakeholders afgestemd worden. Tevens zal structureel een wegbeheerdersoverleg gepland worden om het overzicht van de raakvlakken tussen de verschillende verkeersmaatregelen te bewaken.

In totaal stellen we vijf VCP's op. Aan deze opdeling liggen onderstaande aspecten ten grondslag:

1. Voortgang grondverwerving door provincie Limburg.
2. Uitvoeringswijze Boskalis.
3. Projectplanning Boskalis.
4. Beheersgebieden van wegbeheerders.

Dit VCP is gebaseerd op de projectplanning *N2-planning concept wegvak 6 t/m 14a d.d. 05-02-2015*. Het doel is om op strategisch/tactisch niveau de verkeersmaatregelen reeds afgestemd te hebben vooruitlopend op de uitspraak. Vervolgens hoeft het plan dan alleen nog op operationeel niveau nader gedetailleerd te worden en kan na uitspraak van de Raad van State spoedig overgegaan worden op de uitvoeringsfase.

Verkeerscirculatieplan	km – km	Uitvoeringsvak	Wegbeheerders	Status
VCP1	3.250 – 9.350	3 + 4 + 5	Nuth, Schinnen, Heerlen, Brunssum, Onderbanken, PW	In uitvoering
VCP2	24.000 – 25.300	14	PW, Heerlen, Kerkrade; Avantis GOB	In uitvoering
VCP3	18.050 – 21.200	10 + 11	Landgraaf, Kerkrade, PW	In voorbereiding
VCP4	9.350 – 18.050	6 + 7 + 8 + 9	Brunssum, Landgraaf, Kerkrade, Heerlen, PW	In voorbereiding



Afbeelding 2.2: VCP-indeling BPL

2.2. VCP: STRATEGISCH NIVEAU

In afbeelding 2.3 is het volledige afstemmingsproces rond verkeersmaatregelen schematisch weergegeven, aan de hand van een sturingsmodel. De belangrijkste opdeling in deze piramide is het onderscheid tussen strategisch/tactisch niveau (VCP) en operationeel niveau (VMP).

Op strategisch niveau bepalen we in eerste instantie de optimale verkeersmaatregel vanuit het oogpunt van Boskalis. Hierbij houden we nog geen rekening met doorstroming en bereikbaarheid, wegbeheerders en stakeholders. Dat lijkt wellicht vreemd, omdat doorstroming en bereikbaarheid integraal onderdeel uitmaken van een verkeersmaatregel. De noodzaak van de verkeersmaatregel komt echter voort uit het feit dat de Buitering gerealiseerd moet worden. In deze fase sturen we op het minimaliseren van verkeersmaatregelen, vanuit het oogpunt van kostenbesparing. Voor de realisatie van bijvoorbeeld een nieuwe aansluiting wordt telkens bekeken of uitvoeringsdelen buiten het verkeer (en dus zonder verkeershinder) kunnen plaatsvinden. Zo waarborgen we dat uitvoeringsdelen met de meest efficiënte en snelle bouwmethode gerealiseerd worden, met minimale inzet van verkeersmaatregelen. Uitgangspunt op dit niveau is dat voldaan wordt aan de ARBO- en richtlijntechnische eisen. Binnen de richtlijnen '96a/b "Beleid, proces en basisinformatie valt dit strategische niveau onder het kopje "Opstarten project", we nemen daarbij echter tevens de onderdelen "karakteristieke werk en werkruimte" en "Weg- en Verkeerskenmerken" in ogenschouw. Omdat juist dit de aspecten zijn die direct een raakvlak hebben met de uitvoeringswijze. Vervolgens toetsen we op tactisch niveau of de gewenste verkeersmaatregelen ook voldoen aan de beleidsuitgangspunten genoemd in bovengenoemde '96a/b-richtlijn. Immers voordat we met wegbeheerders in overleg treden, willen we graag weten of de voorgestelde verkeersmaatregelen in het kader van deze beleidsuitgangspunten kans van slagen hebben. Dit doen we in het hieronder beschreven tactische niveau.

2.3. VCP: TACTISCH NIVEAU

Het verkeersmaatregelontwerp op strategisch niveau wordt in deze tactische fase beoordeeld op:

1. Veiligheid wegwerker;
2. Veiligheid weggebruiker;
3. Doorstroming van het verkeer;
4. Gevolgen voor leefbaarheid&milieu;
5. Life-cyclekosten;
6. Informatie en Communicatie.

Om aan deze aspecten te kunnen voldoen, wordt de gewenste verkeersmaatregel geoptimaliseerd. Hierdoor ontstaat een plan dat niet alleen gericht is op de uitvoering van het werk, maar ook op de consequenties voor de wegwerker, de weggebruiker en de omgeving. Met dit plan worden de betrokken wegbeheerders, hulpdiensten en opdrachtgever geïnformeerd. Om inzicht te verkrijgen in de gevolgen voor de doorstroming van het verkeer wordt op basis van dit plan een doorstromingsberekening opgesteld door DTV Consultants. Deze doorstromingsberekeningen zijn gebaseerd op het Verkeersmodel OT4230_BuiteringPIP2012_extern met basisjaar 2015. De faseringen zijn doorgerekend door de afgesloten wegvakken aan het model te onttrekken en op by-passes als barrière een snelheidsbeperking op te leggen. Dit gebeurt door het bepalen van het worst-case scenario uit de planning. Dit is het scenario waarbij zich de meeste afsluitingen en by-passes gelijktijdig afspelen. Voor VCP3 en VCP4 betreft dat peildatum medio 2016.

Deze berekening maakt de verkeersafwikkeling rekenkundig inzichtelijk voor alle verkeersmaatregelen die gelijktijdig plaatsvinden. Op basis van de uitkomsten uit deze rekentool controleren we de intensiteiten op de omleidingsroutes en sluiproutes. Het doel van deze berekeningen is om inzicht te verkrijgen in:

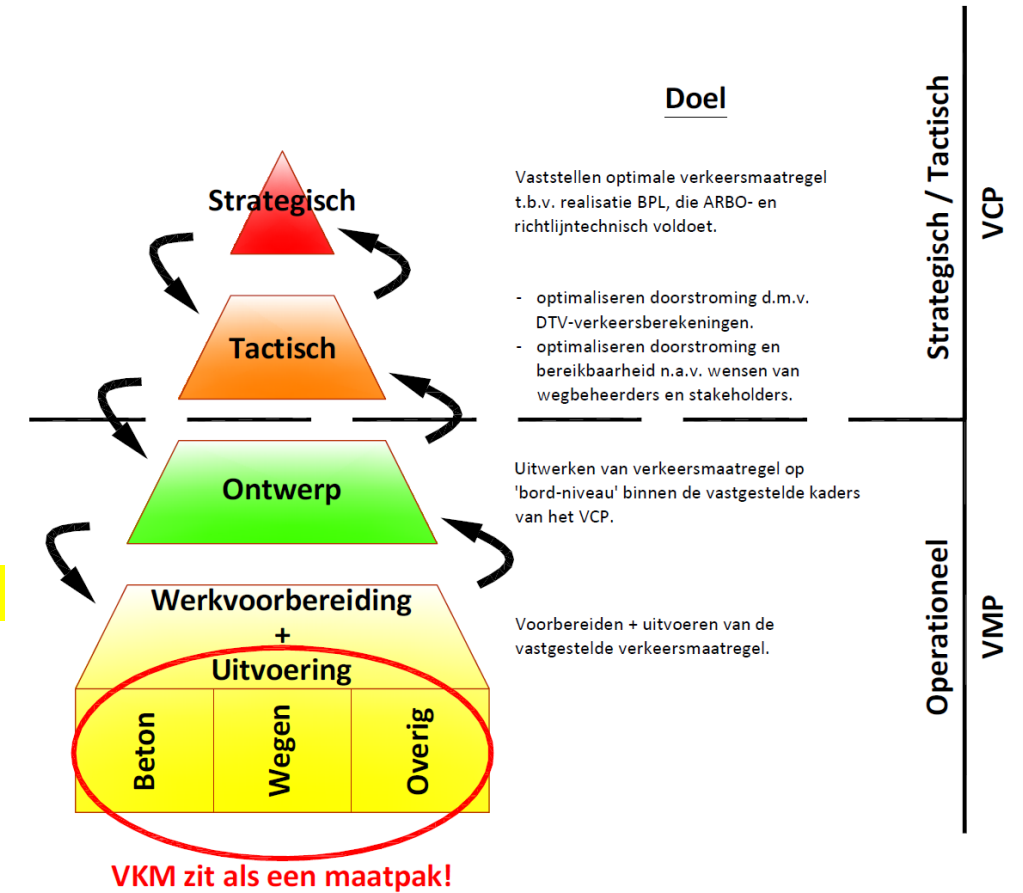
1. de verkeersintensiteit op de omleidingsroutes;
2. het in kaart brengen van sluiproutes;
3. het signaleren van verkeersknelpunten.

De omleidingsroutes worden in hoofdstuk 4 in kaart gebracht. Ook worden daarbij de stakeholders/belanghebbenden in beeld gebracht. Denk aan bedrijven en openbare gebouwen (scholen, ziekenhuizen e.d.). Het met de wegbeheerders afgestemde VCP wordt vervolgens met de hulpdiensten besproken. Als er uit dit overleg nog belangrijke wijzigingen naar voren komen, wordt dit teruggekoppeld aan betreffende wegbeheerders.

Om belangrijke school/thuis-routes in beeld te krijgen, zal in voorkomend geval in overleg getreden worden met scholen. Deze gegevens zullen zo goed mogelijk verwerkt worden in de verkeersmaatregelplannen. Daarnaast kunnen scholen een belangrijke rol spelen in het communiceren van de consequenties van de getroffen verkeersmaatregelen op de school/thuis-routes via ouders en leerlingen. Overleggen met belangrijke stakeholders vinden ook in deze fase plaats, voor zover relevant voor de haalbaarheid van de oplossingsrichting in het VCP.

In deze fase vormt de instemming op het VCP door opdrachtgever en wegbeheerders:

1. het kader voor de operationele uitwerking van de verkeersmaatregelen op *bordniveau* (VMP);
2. de input voor het aanvragen van de benodigde verkeersbesluiten.



Afbeelding 2.3: Sturingsmodel ontwerp verkeersmaatregelen

2.4. VMP: OPERATIONEEL NIVEAU

Op operationeel niveau worden noodzakelijke verkeersmaatregelen in verkeersmaatregeltekeningen (op bordniveau) uitgewerkt. Op dit niveau komen de verkeersbesluitplichtige en overige verkeersmaatregelen samen. Beide typen verkeersmaatregelen worden binnen het kader van het VCP uitgewerkt. Zo borgen we dat de verkeersmaatregeltekeningen voldoen aan het verwachtingspatroon van opdrachtgever en wegbeheerders en dat over de bebording nog overlegd wordt. Bij elke verkeersmaatregelentekening (of set van verkeersmaatregeltekeningen voor één fasering of kruising) wordt een VMP (Verkeersmaatregelplan) uitgewerkt. Dit is een begeleidend schrijven met een nadere toelichting op de tekeningen. Afbeelding 2.4 geeft het format van het VMP weer.

De verkeersmaatregelplannen worden afgestemd met wegbeheerders, hulpdiensten, OV-bedrijven en stakeholders (bedrijven&woningen). In het verkeersmaatregelplan maken we een inventarisatie bij welke wegbeheerders de bebording van verkeersmaatregelen, afsluitingen en omleidingen geplaatst wordt. Met deze wegbeheerders zullen de plannen en tekeningen afgestemd en aangevraagd worden.



1. ALGEMENE INFORMATIE

1.1. LOCATIE WERKZAAMHEDEN

1.2. TIJDSPLANNING

1.3. SOORT WERKZAAMHEDEN/TOELICHTING

1.4. BIJGEVOEGDE TEKENINGEN

1.5. COMMUNICATIE

2. VERKEERSMAATREGELEN EN BEREIKBAARHEID

2.1. TOELICHTING OP DE GETROFFEN VERKEERSMAATREGELEN

2.2. TRANSPORTROUTES WERKVERKEER

2.3. HULPDIENSTEN EN OPENBAAR VERVOERSDIENSTEN

2.4. BEREIKBAARHEID WONINGEN, OPENBARE GEBOUWEN EN BEDRIJVEN

2.5. EVENEMENTEN

2.6. CALAMITEITEN- EN REGELSCENARIO'S

Afbeelding 2.4: : Format Verkeersmaatregelenplan (VMP)

3. EISEN VERKEERSCIRCULATIEPLAN

3.1. EISEN VERKEERSCIRCULATIEPLAN VANUIT HET CONTRACT

De opdrachtgever en wegbeheerders willen tijdens de aanleg van de BPL de verkeershinder minimaliseren en de omgeving goed informeren over de aanpassingen van de infrastructuur. Om dit al in een vroeg stadium inhoud te geven, heeft de opdrachtgever hier in het contract eisen voor opgenomen. De eisen moeten uitgewerkt worden in het VCP. Zo krijgt de opdrachtgever inzicht in de voorgestelde verkeersmaatregelen en de manier waarop we de hinder willen beperken en stakeholders willen informeren.

Verificatiematrix			
Eisnummer	Brondocument	Eistekst	Paragraaf
§ 2.7.1	VS II	<i>De opdrachtnemer dient de hinder en overlast als gevolg van de werkzaamheden voor omwonenden en verkeersdeelnemers te beperken en de (verkeers)veiligheid te waarborgen.</i>	VCP H2
§ 2.7.2	VS II	<i>De opdrachtnemer dient te waarborgen dat afsluitingen van infrastructuur, omleidingsroutes en/of (tijdelijke) verkeersmaatregelen tijdig naar direct belanghebbenden worden gecommuniceerd.</i>	VCP § 3.9
§ 2.7.3	VS II	<i>De opdrachtnemer dient een verkeerscirculatieplan op te stellen. Hij dient voorafgaand aan de uitvoeringswerkzaamheden instemming te krijgen op het verkeerscirculatieplan van de hulpdiensten, het bevoegd gezag en de betreffende wegbeheerder(s).</i>	VCP H1 t/m 4
§ 2.7.4	VS II	<i>Op verzoek van de opdrachtnemer zal de wegbeheerder van de provinciale wegen in alle redelijkheid niet weigeren toestemming te geven voor het (deels) afsluiten van provinciale wegen, binnen de systeemgrens voor openbaar verkeer, mits is voldaan aan het bepaalde in lid 1) tot en met 3) en mits de betreffende werkzaamheden worden uitgevoerd in overeenstemming met het verkeerscirculatieplan.</i>	
§ 2.7.5	VS II	<i>De werkzaamheden met betrekking tot verkeerscirculatie dienen te voldoen aan de eisen in § 5-7.</i>	
§ 5-7	VS II	<i>a) Een overzicht van de (tijdelijke) verkeersmaatregelen.</i>	VCP H4
§ 5-7	VS II	<i>b) Een overzicht/kaart van omleidingsroutes.</i>	VCP H4
§ 5-7	VS II	<i>c) Een overzichtkaart van de transportroutes.</i>	VCP § 3.2
§ 5-7	VS II	<i>d) Een tijdsplanning.</i>	VCP § 3.3
§ 5-7	VS II	<i>e) Een beschrijving van de wijze van afstemming en communicatie met openbaar vervoer diensten, hulpdiensten en beheerders.</i>	VCP § 3.4
§ 5-7	VS II	<i>f) De calamiteitenscenario's.</i>	VCP § 3.5
§ 5-7	VS II	<i>g) De regelscenario's.</i>	VCP § 3.6
§ 5-7	VS II	<i>h) Een beschrijving van de omgang van evenementen en de wijze waarop bereikbaarheid en toegankelijkheid worden geborgd.</i>	VCP § 3.7
§ 5-7	VS II	<i>i) Een beschrijving van de manier waarop de bereikbaarheid en toegankelijkheid van woningen, bedrijfspanden, scholen en andere openbare gebouwen wordt geborgd.</i>	VCP § 3.8
§ 5-7	VS II	<i>j) Een communicatieplan.</i>	VCP § 3.9

Afbeelding 3.1: : Verificatiematrix contractuele eisen VCP

VRAAGSPECIFICATIE DEEL II, § 10, OMGEVINGSMANAGEMENT

- 5) CROW-publicatie 96a: 'Handboek wegafzettingen op autosnelwegen', juli 2005. Zoals benoemd in de Standaard Bepalingen RAW2010 art. 62.02.01.lid 01
- 6) CROW-publicatie 96b: 'Handboek wegafzettingen op niet-autosnelwegen en wegen binnen de bebouwde kom', juli 2005. Zoals benoemd in de Standaard Bepalingen RAW2010 art. 62.02.01.lid 01

VRAAGSPECIFICATIE DEEL II, § 11, TECHNISCH MANAGEMENT

- 2) CROW-publicatie 156: 'Nomenclatuur voor weg en verkeer', oktober 2006
- 4) ASVV: 'Aanbevelingen voor verkeersvoorzieningen binnen de bebouwde kom'
- 7) CROW-publicatie 164a: 'Handboek Wegontwerp – Basiscriteria', d.d. 01-02-2002 incl. errata versie 3.4
- 8) CROW-publicatie 164b: 'Handboek Wegontwerp – Stroomwegen', d.d. 01-02-2002 incl. errata versie 3.4
- 9) CROW-publicatie 164c: 'Handboek Wegontwerp – Gebiedsontsluitingswegen', d.d. 01-02-2002 incl. errata versie 3.4 d.d. 10-2008
- 10) CROW-publicatie 164d: 'Handboek Wegontwerp – Erftoegangswegen', d.d. 01-02-2002
- 11) CROW-publicatie 202: 'Veilige inrichting van berm - Niet Autosnelwegen buiten de bebouwde kom', d.d. 01-11-2004
- 16) CROW-publicatie 705: 'ROA – Veilige inrichting van berm'
- 36) Provinciaal handboek Markeringen, versie 3
- 37) Handboek Provinciale Plaatsing RVV-borden, versie 2.1

3.2. OVERZICHT VAN DE TRANSPORTROUTES

Voor de realisatie van de Buitenring Parkstad Limburg is een groot aantal transportbewegingen van het werkverkeer nodig. Om de overlast te beperken en de veiligheid te waarborgen, handelen we dit transport af volgens het hieronder beschreven protocol:

Transportprotocol aanleg BPL

Voor transportbewegingen maken we gebruik van de volgende wegen, in volgorde van wenselijkheid:

1. Tracé Buitenring Parkstad Limburg.
2. Hoofdwegennet, bestaande uit de autosnelwegen en doorgaande provinciale wegen buiten de bebouwde kom.
3. Provinciale wegen binnen de bebouwde kom en doorgaande gemeentelijke wegen.
4. Overige gemeentelijke wegen.

Om het werkverkeer efficiënt naar de juiste bestemming te leiden, worden de bouwlocaties genummerd. De transporteurs krijgen een kaart van de omgeving met daarop de transportroutes. Tijdens de uitvoeringsfase worden transportroute's afgestemd met de wegbeheerders.

3.3. TIJDSPLANNING

Om de relatie tussen verkeersmaatregelen onderling en de consequenties voor de doorstroming goed in beeld te brengen, heeft Boskalis een voorlopige planning opgesteld. Deze is verwerkt in hoofdstuk 4 waar de specifieke (verkeersbesluitplichtige) verkeersmaatregelen per kruising van het bestaande wegennet met de BPL beschreven staan.

3.4. DE WIJZE VAN AFSTEMMING EN COMMUNICATIE MET HULPDIENTEN, OPENBAAR VERVOERSBEDRIJVEN EN WEGBEHEERDERS

De VCP's worden op strategisch/tactisch niveau gepresenteerd aan de wegbeheerders. Ten behoeve van deze presentatie heeft BPL-Combinatie een voorzet gedaan in de vorm van een concept-verkeerscirculatieplan. Dit wordt vervolgens gezamenlijk met de betrokken wegbeheerders besproken. De opmerkingen en suggesties die uit dit overleg naar voren komen worden verwerkt in het VCP. Hierdoor ontstaat een gezamenlijk gedragen plan. Dit definitieve verkeerscirculatieplan wordt ter instemming naar de wegbeheerders verzonden. Gedurende dit afstemtraject informeren we tevens de hulpdiensten en openbaar vervoersbedrijven. Mochten zij belangrijke wijzigingen noodzakelijk vinden, dan informeren we de wegbeheerders hierover. Op basis van dit definitieve verkeerscirculatieplan worden de verkeersmaatregeltekeningen opgesteld. Deze zijn onderdeel van het VMP, dat we presenteren aan de wegbeheerders. Als zij akkoord zijn, geven ze een akkoord op dit VMP. Op basis van dit definitieve VMP kunnen vervolgens de verkeersbesluiten aangevraagd worden voor de verkeersbesluitplichtige verkeersmaatregelen. Met de wegbeheerders is besproken dat dit de verkeersmaatregelen zijn die langer dan 4 maanden blijven staan. E.e.a. conform het BABW artikel 34, 35 en 37. Voor de wegbeheerder Provinciale Wegen gelden hiervoor andere bepalingen. Ook verkeersmaatregelen met een doorlooptijd korter dan 4 maanden, kunnen in aanmerking komen voor een verkeersbesluit indien het invloed heeft op de verkeersdoorstroming. Met Provinciale Wegen zal hierover in overleg getreden moeten worden.

In afbeelding 3.2 zijn de indicatieve doorlooptijden en het proces voor acceptatie van het VCP en VMP tussen wegbeheerders, hulpdiensten en Boskalis weergegeven.

Document	Week 1	Week 2	Week 3	Week 4	Week 5	Week 6	Week 7	Week 8	Week 9	Week 10	Week 11	Week 12	Week 13	Week 14
VCP														
toelichten&indienen VCP														
beoordelingstermijn wegbeheerders														
informeren hulpdiensten														
aanpassen VCP														
definitief indienen VCP														
VMP														
toelichten&indienen VMP														
beoordelingstermijn wegbeheerders														
informeren hulpdiensten														
aanpassen VMP														
definitief indienen VMP														
opstellen en indienen Verkeersbesluit														

Afbeelding 3.2: afstemmingsplanning

3.5. CALAMITEITENSCENARIO'S

Tijdens werkzaamheden worden de wegen waarover de omleidingsroutes lopen, zwaarder belast. Daardoor neemt op deze routes het risico op ongevallen toe. Bovendien raken alternatieve routes bij stremmingen snel overbelast, doordat dan meerdere wegen tegelijk buiten gebruik zijn. Een calamiteitenscenario is bedoeld om voorbereid te zijn op dergelijke situaties. Bij het opstellen van een calamiteitenscenario zijn deze aspecten van belang:

1. Inventarisatie van de wegen die bij stremming een risico vormen op een 'verkeersinfarct'.
2. Inventarisatie van maatregelen (berger/hulpdiensten) om een stremming zo snel mogelijk op te heffen.
3. Inventarisatie van wegen om verkeer over om te leiden of om de calamiteit te kunnen passeren.

Calamiteitenscenario's worden opgesteld voor gebiedsontsluitingswegen/provinciale wegen waar een verkeersinfarct kan optreden. Boskalis treedt in overleg met Provinciale wegen om vooraf de inventariseren op welke wegen incident management al van toepassing is en hoe de gladheidsbestrijding geregeld is. In geval omleidingsroutes ingezet worden bij afsluiting van provinciale wegen, wordt afgestemd of in dat geval incident management ook op de omleidingsroutes ingezet wordt en wordt afgestemd of het strooierregime op de omleidingsroutes (in beheer bij andere wegbeheerders) overeenkomt met het strooierregime van de Provincie. Binnen VCP3 en VCP4 betreft dit de afsluiting van de N299 tussen Rimbürgerweg en Gravenweg en de eventuele afsluitingen van de N300 tussen Stationsweg (Kerkrade) en de Locht. In betreffend VMP zal deze afstemming vervolgens vastgelegd worden onder het hoofdstuk *Regelscenario/Calamiteitenscenario*.

3.6. REGELSCENARIO'S

Verkeersmaatregelen, in de vorm van afsluitingen en omlleidingen en in mindere mate bypasses, hebben invloed op de verkeersafwikkeling en doorstroming. Het duurt minimaal twee weken voordat weggebruikers aan een nieuwe verkeerssituatie gewend zijn en dat heeft extra verkeershinder tot gevolg. Als weggebruikers de situatie kennen, verbeteren de verkeersafwikkeling en doorstroming weer. Toch kan het noodzakelijk zijn een verkeersmaatregel aan te passen, om verkeershinder weg te nemen of de doorstroming te verbeteren. Dat moet altijd goed doordacht gebeuren, omdat weggebruikers dan opnieuw met een gewenningsperiode te maken krijgen. Het vaak wijzigen van een maatregel leidt tot een vicieuze cirkel, waarin de gewenningstijd voor de weggebruiker en de optimalisatie in doorstroming elkaar opheffen en de situatie niet verbetert. Het wijzigen van een verkeersmaatregel moet altijd maatwerk zijn, gebaseerd op constatering in de praktijk (resultaat gestuurd). Deze optimalisaties kunnen niet in een regelscenario opgenomen worden, omdat een regelscenario proces gestuurd is. Regelscenario's worden indien noodzakelijk op operationeel niveau uitgewerkt. Tekortkomingen binnen een verkeersmaatregel worden wel direct hersteld. Tevens kan het zo zijn dat met de inzet van bijvoorbeeld een verkeersregelaar de situatie gedurende de eerste twee weken kan verbeteren. Met de wegbeheerders wordt op tactisch niveau afgesproken welke wegen voor een regelscenario in aanmerking komen en op operationeel niveau zal in overleg met de wegbeheerders invulling gegeven worden aan deze scenario's.

Regelscenario's worden ingezet bij:

1. Kortdurende stremmingen (nacht- of weekendafzettingen), waarbij geen sprake is van een gewenningsperiode.
2. Bij vooraf bekende situaties die een wijziging in de afwikkelstructuren en intensiteiten van het verkeer tot gevolg hebben. T.b.v. evenementen, feestdagen en koopzondagen worden specifieke regelscenario's opgesteld.
3. Indien optredende hinder in de eerste twee weken na plaatsing van de verkeersmaatregel met kleinschalige maatregelen verbeterd kan worden.

Bij het opstellen van de regelscenario zijn deze aspecten van belang:

1. Inventarisatie van de topdruktedagen die van invloed kunnen zijn op betreffende verkeersmaatregel.
2. Inventarisatie van de verkeersstromen die op de topdruktedag van toepassing zijn.
3. Bepalen van additionele maatregelen om de verkeersafwikkeling tijdens de topdruktedag te waarborgen.

Verkeersmaatregelen met grote impact willen we (na een gewenningsperiode van circa twee weken) evalueren met de betrokken wegbeheerders. Op basis van de uitkomsten kunnen we waar nodig (resultaat gestuurd) wijzigingen doorvoeren die de doorstroming substantieel verbeteren. In de twee weken voorafgaand aan dit evaluatieoverleg zullen de verkeersmaatregelen door Boskalis gemonitord worden. Deze resultaten van deze monitoring en de verbetervoorstellen zullen met de wegbeheerders besproken worden.

3.7. DE ONGANG MET EVENEMENTEN EN HET BORGEN VAN BEREIKBAARHEID EN TOEGANKELIJKHEID

Tijdens de werkzaamheden voor de BPL vinden diverse evenementen en koopzondagen plaats. Ook wegwerkzaamheden van derden in de nabijheid van de BPL kunnen ingrijpen op onze verkeersmaatregelen. Op operationeel niveau worden deze evenementen en werkzaamheden geïnventariseerd. De consequenties voor bereikbaarheid en toegankelijkheid worden opgenomen in het VMP. We werken maatregelen uit om de bereikbaarheid gedurende deze dagen te waarborgen. Een regelscenario maakt eventueel aanvullende maatregelen inzichtelijk. Dit stemmen we af met wegbeheerder en hulpdiensten.

3.8. HET BORGEN VAN DE BEREIKBAARHEID EN TOEGANKELIJKHEID VAN WONINGEN, BEDRIJFSPANDEN, SCHOLEN EN ANDERE OPENBARE GEBOUWEN

Afsluiten en omleiden heeft impact op de bereikbaarheid en toegankelijkheid van woningen, bedrijfspanden, scholen en andere openbare gebouwen (stakeholders). Op strategisch/tactisch niveau heeft Boskalis deze stakeholders al in beeld gebracht. In het specifieke deel van het VCP wordt een inventarisatie gemaakt van de stakeholders bij een afsluiting of omleiding. Daarnaast maken we een stakeholdersanalyse om maatwerk te kunnen leveren voor individuele bedrijven, die direct hinder ondervinden van een afsluiting. Bovendien overleggen we structureel met Bedrijvenplatform Buitenring. Op operationeel niveau kunnen we in omleidingsroutes verwijzen naar winkels en bedrijven, mits dit in algemene terminologie gebeurt en de betreffende wegbeheerder dit goedkeurt. In de verkeersmaatregeltekeningen zal op operationeel niveau deze bereikbaarheid inzichtelijk gemaakt worden. Met de wegbeheerder worden deze tekeningen afgestemd.

3.9. COMMUNICATIEPLAN

De werkzaamheden rond de aanleg van de Buitenring hebben forse impact op de omgeving. Het onderliggend wegennet is soms niet toegankelijk, de bereikbaarheid van bepaalde bestemmingen komt onder druk te staan en weggebruikers moeten tijdens werkzaamheden rekening houden met extra drukte, omleidingsroutes en een langere reistijd. Bovendien kan het voorkomen dat omwonenden last hebben van geluidshinder, stof of trillingen. De hinder is vervelend, maar niet te voorkomen. Ergernissen, klachten en slechte beeldvorming rond de aanleg van de Buitenring kunnen we wel voorkomen: door zo vroeg en zo nauwkeurig mogelijk te communiceren wat er wanneer gaat gebeuren. Zo zijn weggebruikers en omwonenden goed geïnformeerd en kunnen zij optimaal voorbereid de weg op gaan.

4. SPECIFIEK DEEL

4.1. BEREIKBAAR HOUDEN VAN DE REGIO TIJDENS DE UITVOERING

In VCP4 staat de ombouw van de bestaande N299 tussen de Rimbürgerweg en Gravenweg centraal. Dit wegvak wordt omgebouwd tot Buitenring. De weg wordt verbreed, het horizontale en verticale alignment wordt aangepast en er worden nieuwe viaducten gebouwd. De bestaande viaducten in de N299 moeten daarbij allen geamoveerd worden. Tevens wordt er een ecoduct gebouwd en stikstofschermen, geluidsschermen en diverse faunapassages gerealiseerd. Zonder verkeersmaatregelen kunnen deze werkzaamheden niet uitgevoerd worden. Om de overlast voor het verkeer zo beperkt mogelijk te houden, is in overleg met de wegbeheerders ervoor gekozen om de N299 tussen de Rimbürgerweg en Gravenweg volledig af te sluiten. Hierdoor bedraagt de bouwtijd ca. 1½ jaar. Er zijn goede omleidingsroutes beschikbaar. Aanvullend zullen ook verkeersmaatregelen op het onderliggend wegennet noodzakelijk zijn i.v.m. de sloop en nieuwbouw van de viaducten. Daarbij is echter het uitgangspunt dat steeds vier van de vijf kruisende verbindingen open blijven. Hierdoor houden we de regio tijdens de uitvoering van deze werkzaamheden bereikbaar.

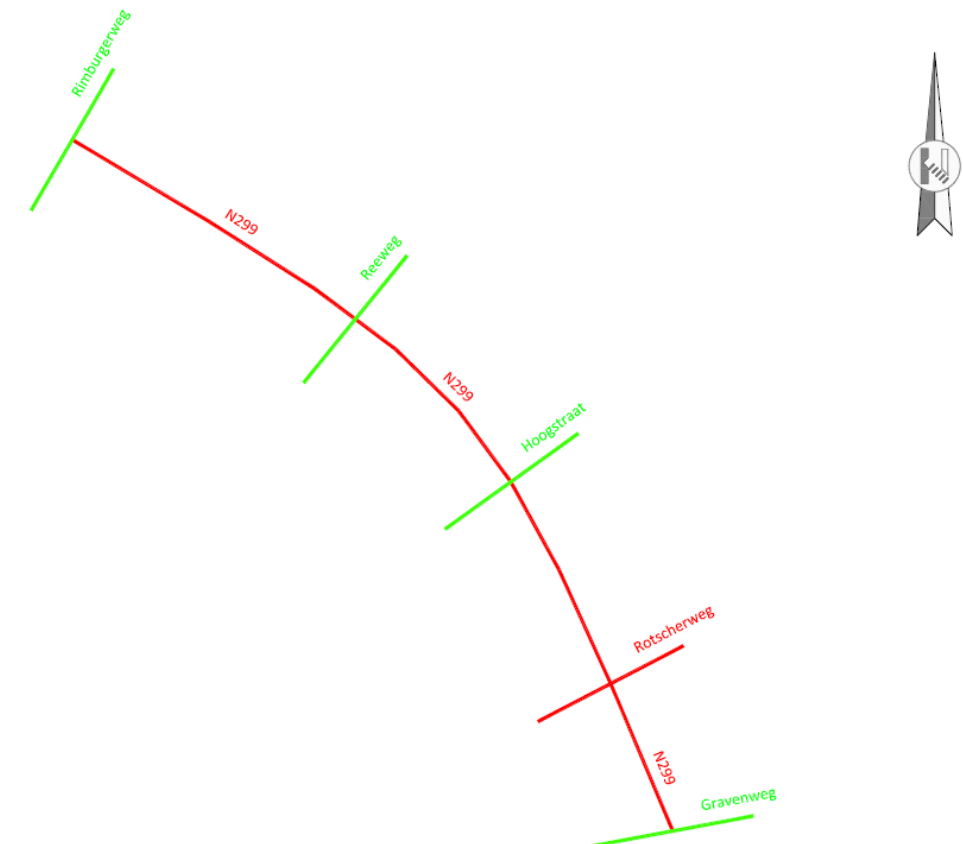
Aangezien de afsluitingen van Ganzepool en Kranenpool relatief laat in de uitvoeringsplanning staan, worden ze in dit VCP op hoofdlijnen behandeld. Te zijner tijd worden deze kruisingen direct uitgewerkt in een VMP en niet meer aanvullend beschreven in een addendum op dit VCP.

In paragraaf 4.2 t/m 4.11 zal nader in worden gegaan op de uitvoeringswijze, consequenties voor het verkeer en aandachtspunten voor bus- en hulpdiensten en aanwonenden voor onderstaande kruisingen/trajectdelen van de Buitenring,

- 4.2 Afsluiting Hoogenboschweg
- 4.3 Ganzenpool
- 4.4 Kranenpool
- 4.5 By-pass Rimbürgerweg
- 4.6 Afsluiting N299 tussen Rimbürgerweg en Gravenweg
- 4.7 Reeweg
- 4.8 Hoogstraat
- 4.9 Afsluiting Röttscherweg

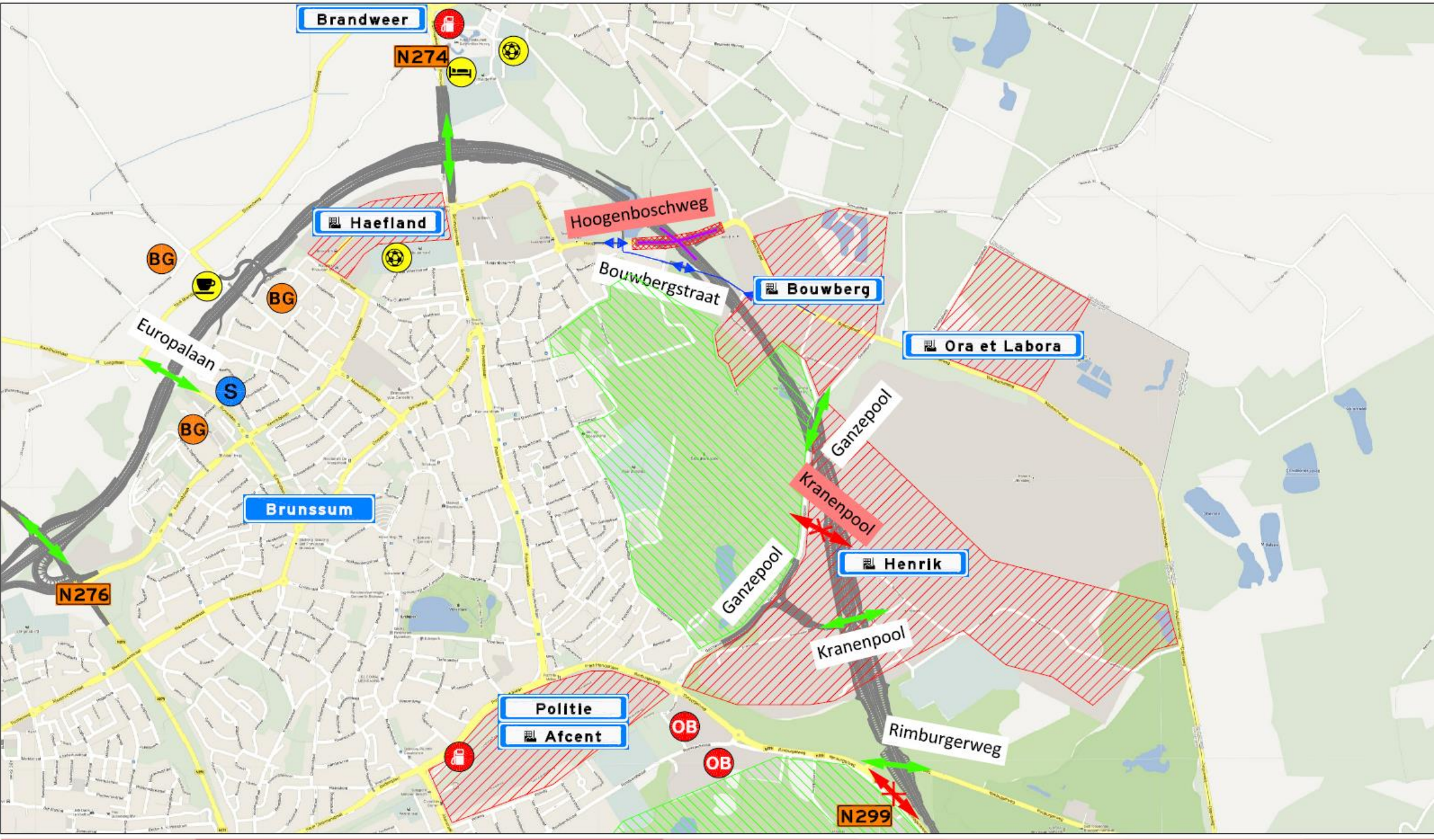
De gehele Buitenring is in het kader van het opstellen van VCP 3 en VCP4 verkeerskundig doorgerekend. Daarvoor is het *worst-case scenario* aangehouden, waarbij de meeste afsluitingen en by-passes zich gelijktijdig afspelen. Uit het tijd-wegdiagram blijkt dit de periode medio 2016 te zijn. De resultaten van deze berekeningen zijn d.d. 23 februari aan de wegbeheerders en opdrachtgever verstrekt. Onderstaand is de input van deze verkeerskundige doorrekening weergegeven:

- Allée (30 km/uur)
- Hoogenboschweg afgesloten (Bouwbergstraat opengesteld)
- Kranenpool afgesloten
- Rimbürgerweg (by-pass 30 km/uur t.h.v. de Buitenring)
- Afsluiting N299 tussen Rimbürgerweg en Gravenweg
- Heigank tussen Hereweg en Hoogstraat éénrichtingsverkeer
- Nieuwenhagerstraat tussen Lindenstraat en Nieuwenhagerheidestraat éénrichtingsverkeer
- Dentgenbachweg (verkeer op de parallelweg met 50 km/uur)
- Röttscherweg afgesloten
- Mensheggerweg opengesteld voor verkeer
- Wegvak Tunnelweg – Kerkradersteenweg afgesloten
- Vauputsweg afgesloten



Afbeelding 4.1: Visualisatie N299 tussen Rimbürgerweg en Gravenweg. Vier van de vijf kruisende verbindingen blijven open

4.2. AFSLUITING HOOGENBOSCHWEG



legenda

Werkvak	Industrierrein	Overige bedrijven	Manege	Café	Zwembad	Indoor sportverer
Omleidingsroute	Natuurgebied	Tankstation	Voetbalvereniging	Hotel	Sportvereniging	Gaiapark
beschikbare kruisende infra	te realiseren BPL	Station	Begraafplaats	Golfbaan	Mondo Verde	Continium
afgesloten kruisende infra	Bewonersgroep	Restaurant	Kasteel	Tennisvereniging	Pinkpop-terrein	School

TOELICHTING

Onderbouwing van de verkeersmaatregel

De Hoogenboschweg kruist de Buitening ongelijkvloers door middel van een onderdoorgang. In verband met de realisatie van deze onderdoorgang en de verdiepte aanleg van de Hoogenboschweg is het noodzakelijk deze weg tijdens de werkzaamheden af te sluiten. De inzet van een by-pass om verkeer langs de bouwwerkzaamheden te leiden blijkt niet mogelijk i.v.m. de beschikbaarheid van gronden waarover deze by-pass zou voeren. Daarom is er voor gekozen de Bouwbergstraat te gebruiken als omleidingsroute.

Consequenties voor het verkeer

Weggebruikers krijgen te maken met een afsluiting van de Hoogenboschweg tussen de Bouwbergstraat en Boschstraat. De Bouwbergstraat biedt als omleidingsroute een goed alternatief voor deze afsluiting omdat er geen sprake is van een omrijafstand. De route blijkt zelfs 100 meter korter dan de reguliere route via de Hoogenboschweg (bron: maps.google). De Bouwbergstraat is echter voorzien van een verkeerssluis om gemotoriseerd verkeer op deze route te weren. Met het afsluiten van de Hoogenboschweg wordt deze verkeerssluis tijdelijk verwijderd en kan deze weg ingezet worden als omleidingsroute. Voor vrachtverkeer wordt een adviesroute ingesteld via Ganzepool, Rimbürgerweg en Prins Hendriklaan om de overlast op de Bouwbergstraat zoveel mogelijk te voorkomen.

Consequenties voor het langzaam verkeer

De fietspaden aan weerszijden van de Hoogenboschweg worden tijdens de werkzaamheden ook afgesloten. (Brom-)fietsers volgen de bewegwijzerde route via de Bouwbergstraat. Aangezien de Bouwbergstraat niet is ingericht met vrijliggende fietspaden, zal op dit wegvak een maximum snelheid van 30 km/uur ingesteld worden.

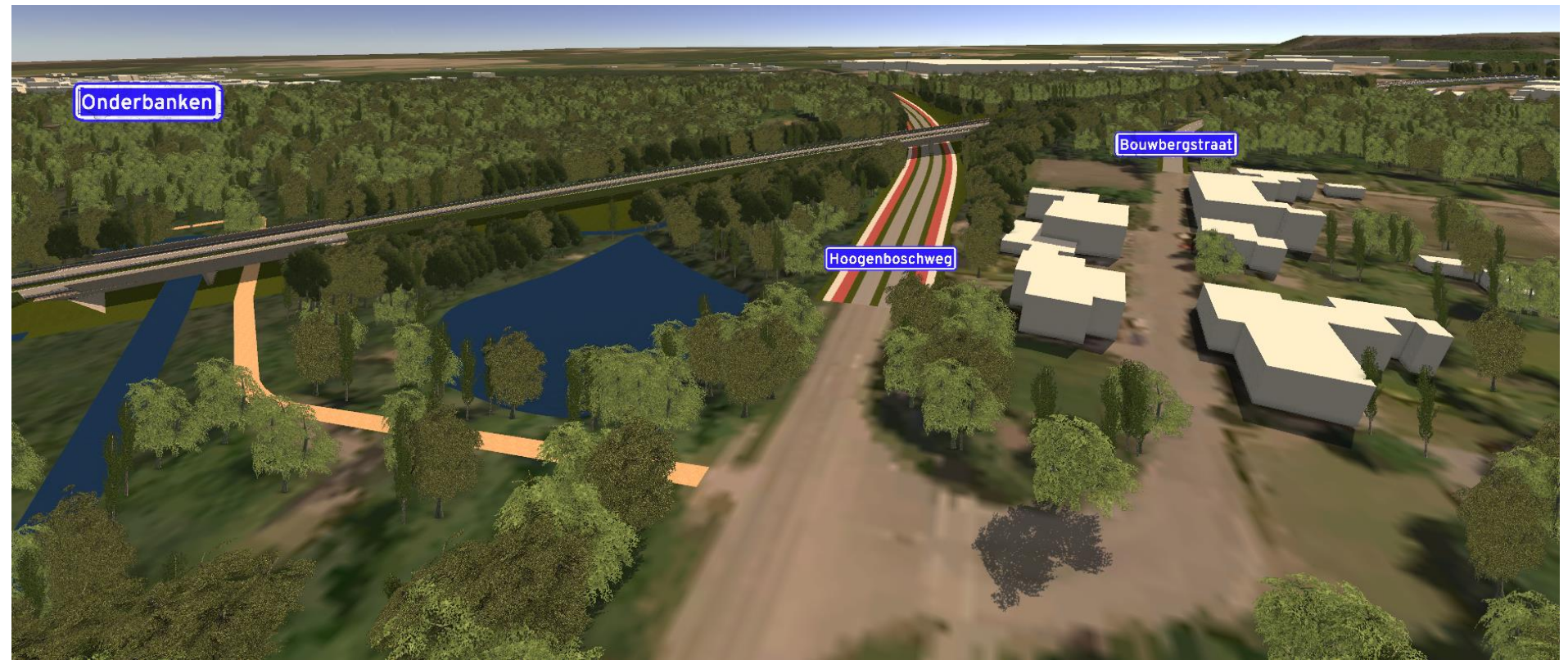
Consequenties voor hulpdiensten en OV-bedrijven

Veolia maakt met lijndienst 28 in één richting gebruik van de Hoogenboschweg. Tijdens de werkzaamheden kan deze lijndienst gebruik maken van de route Boschstraat, Bouwbergstraat, Hoogenboschweg om vanuit Schinveld naar Brunssum te komen.

Consequenties voor woningen, bedrijven en openbare gebouwen

Er staan in de directe omgeving van het afgesloten gedeelte van de Hoogenboschweg geen woningen of bedrijven. Woningen en bedrijven in de omgeving blijven bereikbaar via de aangegeven omleidingsroute via de Bouwbergstraat. Een aantal woningen aan de Bouwbergstraat hebben hun uitrit aan de achterzijde van de woning (Hoogenboschweg). Tevens is er aan de Hoogenboschweg een Hondentrainingscentrum gelegen. Hiervoor worden aanvullende maatregelen toegepast om de bereikbaarheid tijdens de afsluiting van de Hoogenboschweg te waarborgen.

VISUALISATIE



VOORLOPIGE PLANNING

	2015								2016								2017										
	mei	jun	jul	aug	sep	okt	nov	dec	jan	feb	mrt	apr	mei	jun	jul	aug	sep	okt	nov	dec	jan	feb	mrt	apr	mei		
Hoogenboschweg					Afsluiting																						
Ganzepool																											
Kranenpool																											
Rimbürgerweg																											
N299																											
Reeweg																											
Hoogstraat																											
Rotscherweg																											

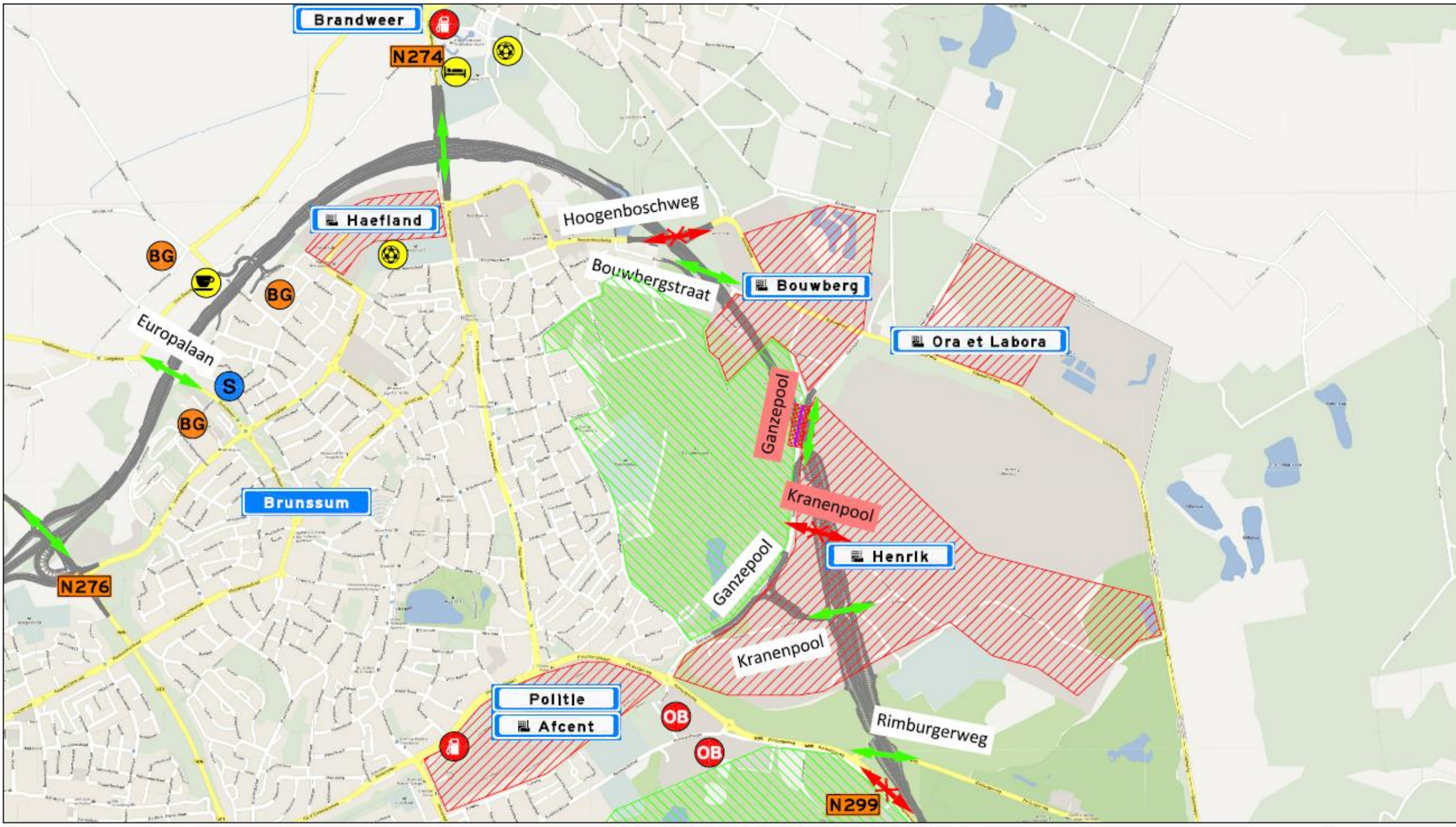
- afsluiting&omleiding
- bypass langs de werkzaamheden
- geen verkeersmaatregelen noodzakelijk

VERKEERSBESLUIT

Het verkeersbesluit wordt ingediend bij:

- Gemeente Brunssum

4.3. GANZEPOOL



legenda

Werkvak	Industrierrein	Overige bedrijven	Manege	Café	Zwembad	Indoor sportvereniging
Omlidingsroute	Natuurgebied	Tankstation	Voetbalvereniging	Hotel	Sportvereniging	Gaiapark
beschikbare kruisende infra	te realiseren BPL	Station	Begraafplaats	Golfbaan	Mondo Verde	Continium
afgesloten kruisende infra	Bewonersgroep	Restaurant	Kasteel	Tennisvereniging	Pinkpop-terrein	School

TOELICHTING

Onderbouwing van de verkeersmaatregel

De verkeersfasering van Ganzepool betreft nog een conceptversie in dit VCP. De werkzaamheden aan Ganzepool zijn laat in planning opgenomen. Voortschrijdend inzicht t.a.v. de bouwfaseringen kan er toe leiden dat er nog wijzigingen in deze fasering doorgevoerd worden.

De toekomstige aansluiting van de Ganzepool op de Buitenring ligt buiten de huidige weginfrastructuur gesitueerd. Hierdoor is het mogelijk een groot deel van deze aansluiting buiten het verkeer te realiseren. Voor het aansluiten van dit wegvak op de bestaande Ganzepool is een afsluiting en omleiding noodzakelijk. De duur van deze afsluiting is beperkt tot maximaal één maand.

Consequenties voor het verkeer

Gemotoriseerd verkeer kan tijdens de werkzaamheden doorgang vinden. In verband met de bereikbaarheid van de bouwlocatie zullen werk in-/en uitritten op de Ganzepool noodzakelijk zijn. De intensiteit van het werkverkeer is echter zeer beperkt, waardoor gemotoriseerd verkeer hier nauwelijks overlast van zal ondervinden. Tijdens het realiseren van de aansluiting op het bestaande wegennet worden omleidingsroutes ingesteld. Daarnaast kan het mogelijk zijn dat in het kader van overige werkzaamheden een kortdurende (nacht of weekend) afsluiting van de Ganzepool noodzakelijk is.

Consequenties voor het langzaam verkeer

(Brom-)fietsers kunnen tijdens de werkzaamheden doorgang vinden. Op het moment dat de nieuwe infrastructuur wordt aangesloten op de Ganzepool, geldt in principe ook een afsluiting en omleiding voor de (brom-)fietser. De omrijtijd voor (brom-)fietsers bedraagt echter meer dan 15 minuten voor de route via Waubacherweg. D lokale omleidingsroutes bestaan veelal uit bospaden en zijn daardoor minder geschikt om fietsers over om te leiden. BPL-Combinatie neemt in onderzoek om tijdens het aansluiten van dit nieuwe wegvak op de bestaande Ganzepool, de (brom-)fietsers door het werkvak heen te leiden of de aansluiting gefaseerd uit te voeren zodat deze categorie weggebruikers niet hoeft om te rijden.

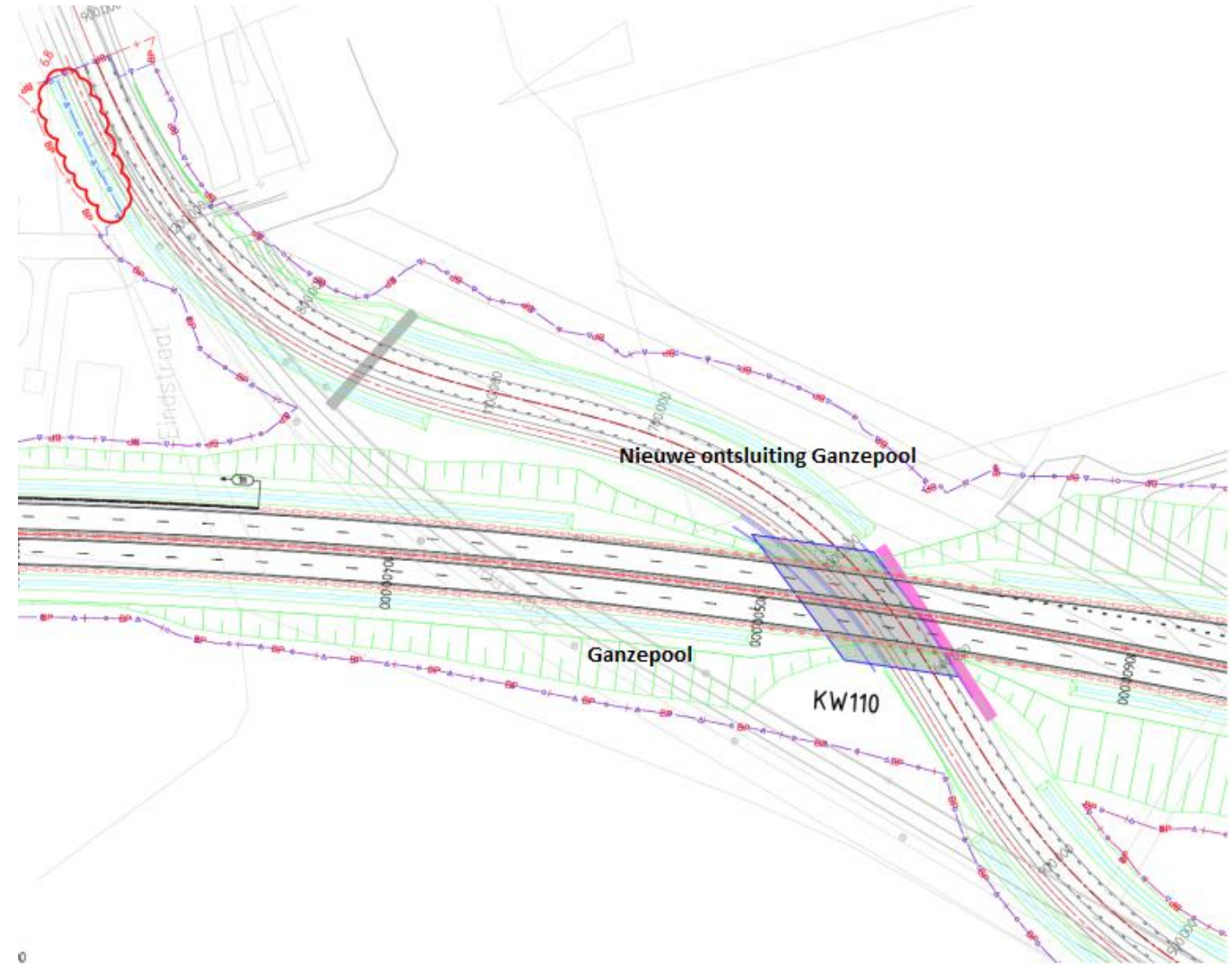
Consequenties voor hulpdiensten en OV-bedrijven

Voor hulpdiensten geldt in principe dezelfde situatie als voor het gemotoriseerd verkeer. Ze kunnen doorgang vinden tot het moment dat de nieuwe infrastructuur wordt aangesloten op de bestaande Ganzepool. Boskalis neemt in onderzoek of hulpdiensten via de hierboven beschreven tijdelijk fietsinfrastructuur gebruik kunnen blijven maken tijdens de afsluiting van Ganzepool.

Consequenties voor woningen, bedrijven en openbare gebouwen

Doordat de weg niet wordt afgesloten blijven alle woningen, bedrijven en het blotevoetenpad gewoon bereikbaar. Dat geldt ook tijdens de afsluiting en omleiding van Ganzepool. In dat geval zal er wel een andere ontsluitingsstructuur ontstaan. Tijdens de afsluiting van Ganzepool blijft Kranenpool opengesteld voor al het verkeer.

VISUALISATIE



VOORLOPIGE PLANNING

	2015								2016								2017							
	mei	jun	jul	aug	sep	okt	nov	dec	jan	feb	mrt	apr	mei	jun	jul	aug	sep	okt	nov	dec	jan	feb	mrt	apr
Hoogenboschweg																								
Ganzepool																								
Kranenpool																								
Rimburgerweg																								
N299																								
Reeweg																								
Hoogstraat																								
Rotscherweg																								

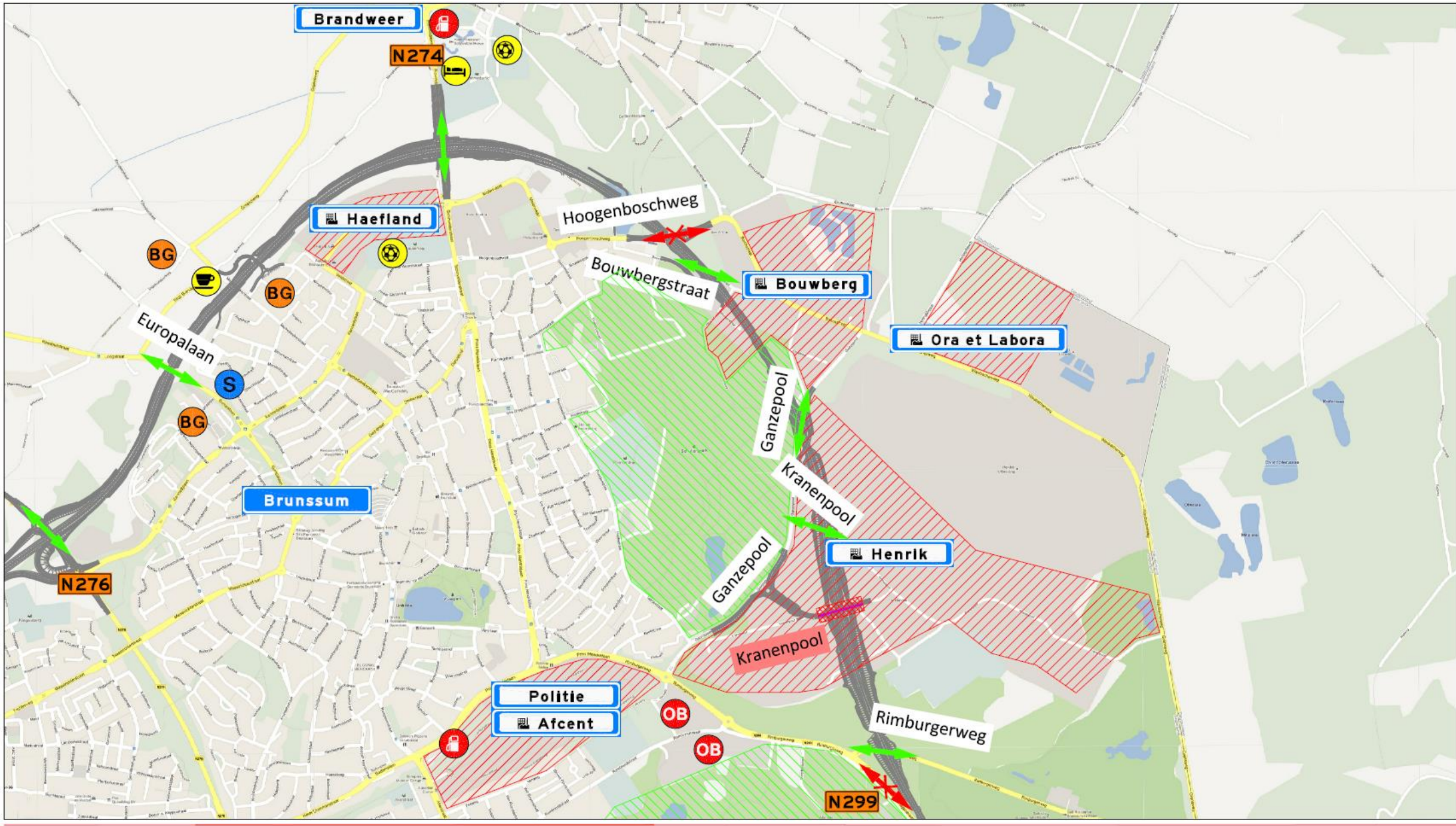
- afsluiting&omleiding
- bypass langs de werkzaamheden
- geen verkeersmaatregelen noodzakelijk

VERKEERSBESLUIT

Het verkeersbesluit wordt ingediend bij:

- Gemeente Brunssum

4.4. KRANENPOOL



legenda

Werkvak	Industrierrein	Overige bedrijven	Manege	Café	Zwembad	Indoor sportvereniging
Omleidingsroute	Natuurgebied	Tankstation	Voetbalvereniging	Hotel	Sportvereniging	Gaiapark
beschikbare kruisende infra	te realiseren BPL	Station	Begraafplaats	Golfbaan	Mondo Verde	Continium
afgesloten kruisende infra	Bewonersgroep	Restaurant	Kasteel	Tennisvereniging	Pinkpop-terrein	School

TOELICHTING

Onderbouwing van de verkeersmaatregel

De Buitenring kruist het tracé van de huidige Kranenpool. Hierdoor wordt de weg afgesloten van zijn huidige aansluiting op de Ganzepool. Door het realiseren van een nieuwe aansluiting vanaf Ganzepool, blijft het gehele bedrijventerrein bereikbaar dat aan Kranenpool gelegen is.

Consequenties voor het verkeer

Er zijn nauwelijks consequenties voor het verkeer omdat de nieuwe ontsluiting vanaf Ganzepool al gerealiseerd wordt voordat de Kranenpool opgebroken wordt t.b.v. de realisatie van de Buitenring. Daarnaast kan het mogelijk zijn dat in het kader van overige werkzaamheden een kortdurende (nacht of weekend) afsluiting van de Kranenpool noodzakelijk is.

Consequenties voor het langzaam verkeer

De nieuwe ontsluiting vanuit Ganzepool is ook voor (brom-)fietsers opengesteld.

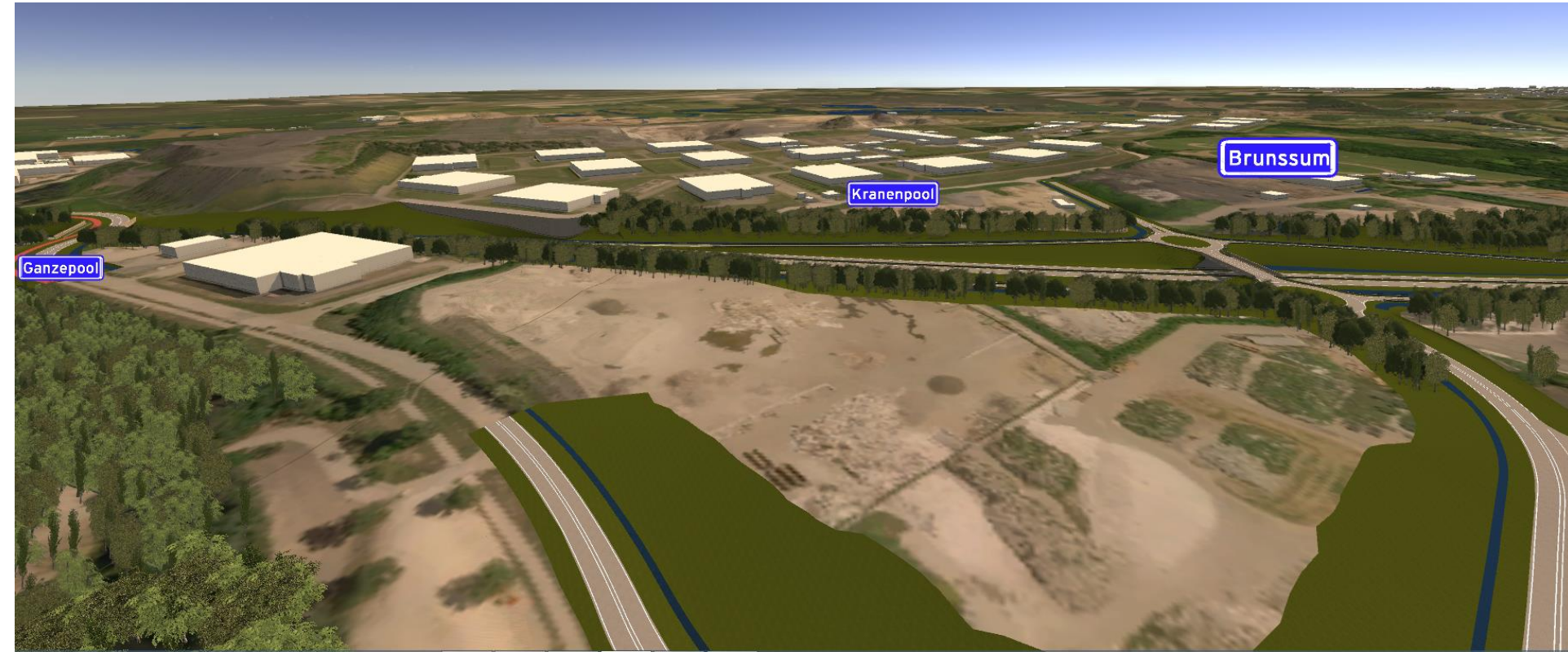
Consequenties voor hulpdiensten en OV-bedrijven

Er rijdt op dit traject geen lijnvoering van Veolia en hulpdiensten maken gebruik van de nieuwe aansluiting vanaf Ganzepool.

Consequenties voor woningen, bedrijven en openbare gebouwen

Alle woningen en bedrijven blijven tijdens de ombouwfase en in de eindsituatie bereikbaar via Kranenpool of via de nieuwe extra aansluiting vanaf Ganzepool naar Kranenpool.

VISUALISATIE



VOORLOPIGE PLANNING

	2015												2016												2017				
	mei	jun	jul	aug	sep	okt	nov	dec	jan	feb	mrt	apr	mei	jun	jul	aug	sep	okt	nov	dec	jan	feb	mrt	apr	mei				
Hoogenboschweg																													
Ganzepool																													
Kranenpool																													
Rimburgerweg																													
N299																													
Reeweg																													
Hoogstraat																													
Rotscherweg																													

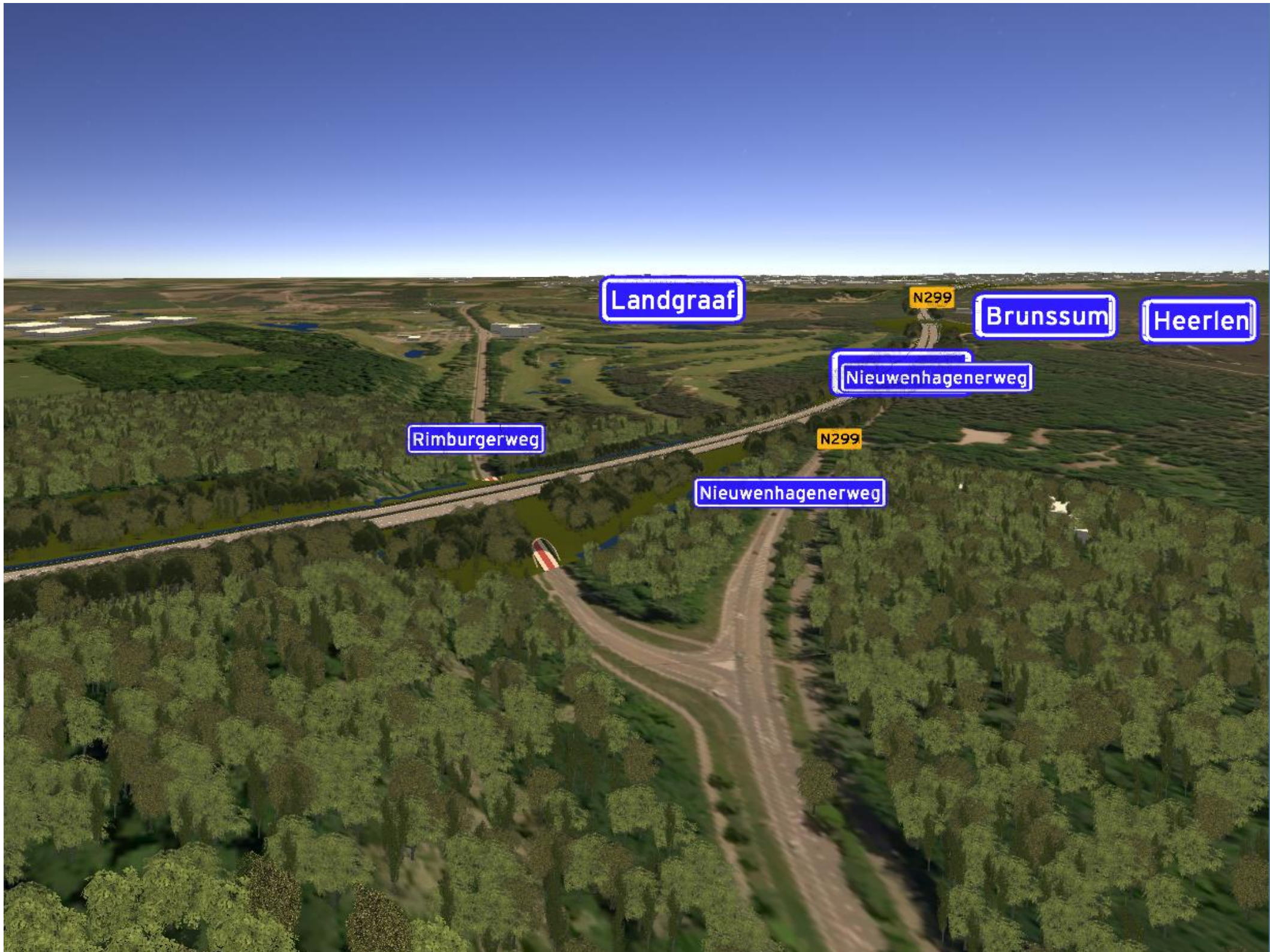
- afsluiting&omleiding
- bypass langs de werkzaamheden
- geen verkeersmaatregelen noodzakelijk

VERKEERSBESLUIT

Het verkeersbesluit wordt ingediend bij:

- Gemeente Brunssum

4.5. BY-PASS RIMBURGERWEG



TOELICHTING

Onderbouwing van de verkeersmaatregel

De Buitenring kruist de Rimbürgerweg ongelijkvloers bovenlangs. In het huidige tracé van de Rimbürgerweg wordt daarom een nieuw kunstwerk gebouwd. Tijdens de realisatie van dit kunstwerk wordt het verkeer door middel van een by-pass langs de werkzaamheden geleid. Aangezien de Rimbürgerweg tijdens de reconstructie onderdeel uit maakt van de omleidingsroute in het kader van de afsluiting van de N299, wordt de by-pass zodanig ingericht dat deze het verkeer en de (brom-)fietsers vlot en veilig kan verwerken.

Consequenties voor het verkeer

Verkeer kan door het aanleggen van deze by-pass, zij het met beperkte snelheid, van de Rimbürgerweg gebruik blijven maken. Voor het aansluiten van de by-pass op de bestaande weg en voor het openstellen van de onderdoorgang zullen aanvullende verkeersmaatregelen noodzakelijk zijn. Dit is echter van beperkte duur. Daarnaast zullen op de Rimbürgerweg ontsluitingen gemaakt worden om werkverkeer de gelegenheid te bieden van en naar de werklocatie te rijden. Daarnaast kan het mogelijk zijn dat in het kader van overige werkzaamheden een kortdurende (nacht of weekend) afsluiting van de Rimbürgerweg noodzakelijk is.

Consequenties voor het langzaam verkeer

Binnen de by-pass in de Rimbürgerweg wordt tevens een voorziening/ruimtereservering meegenomen om (brom-)fietsers om de werkzaamheden heen te leiden. In het VMP zal deze ruimtereservering nader uitgewerkt en inzichtelijk gemaakt worden.

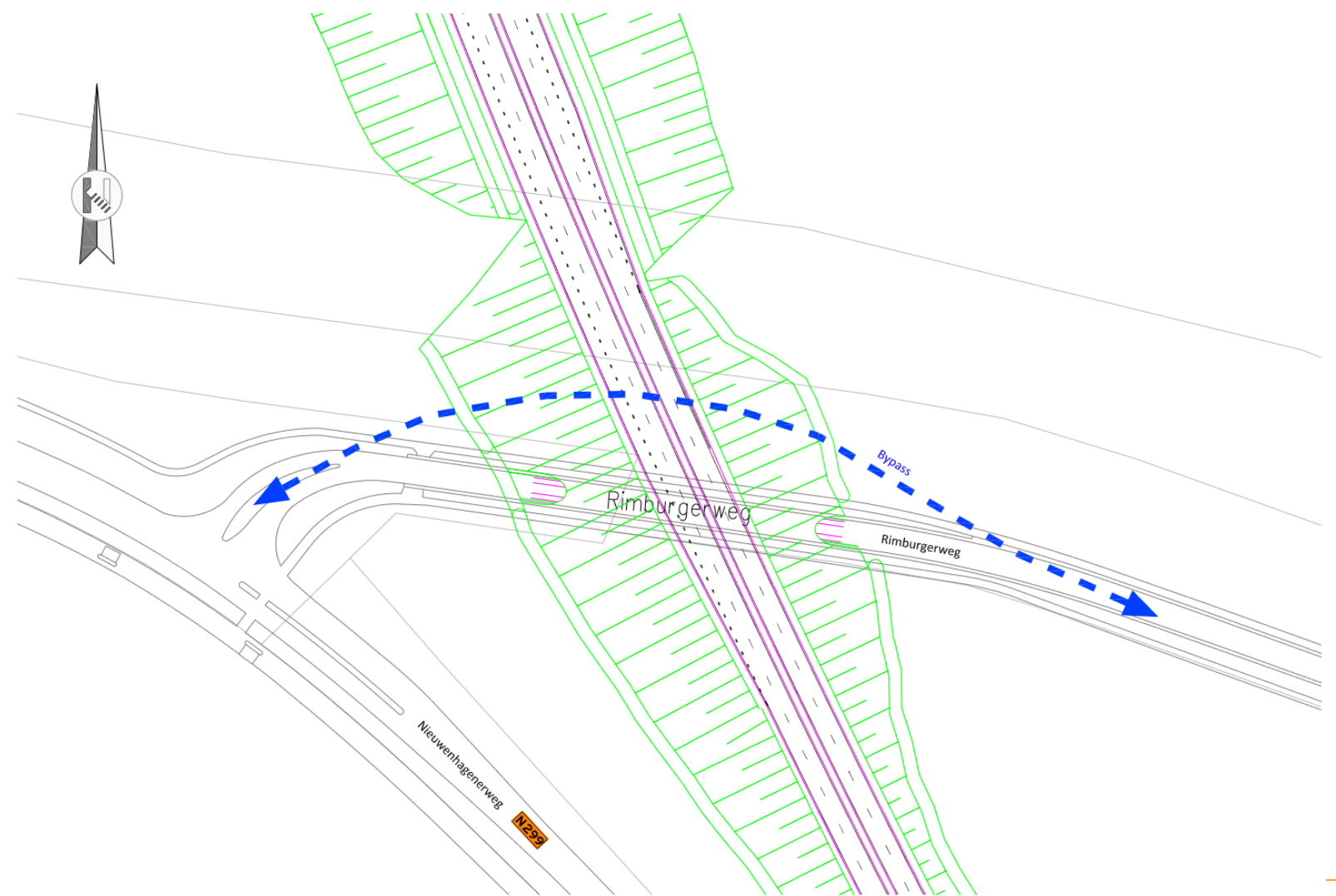
Consequenties voor hulpdiensten en OV-bedrijven

Hulpdiensten kunnen doorgang vinden tijdens de werkzaamheden op dezelfde wijze als het gemotoriseerd verkeer. Voor OV-diensten zijn er geen consequenties aangezien er geen lijnvoering plaatsvindt op de Rimbürgerweg.

Consequenties voor woningen, bedrijven en openbare gebouwen

Binnen de werklocatie aan de Rimbürgerweg bevinden zich geen woningen en bedrijven. Hierdoor zijn er t.a.v. de bereikbaarheid hiervan geen consequenties. Ook de golfbaan blijft tijdens de werkzaamheden bereikbaar.

VISUALISATIE



VOORLOPIGE PLANNING

	2015								2016								2017											
	mei	jun	jul	aug	sep	okt	nov	dec	jan	feb	mrt	apr	mei	jun	jul	aug	sep	okt	nov	dec	jan	feb	mrt	apr	mei			
Hoogenboschweg					Afsluiting																							
Ganzepool																		Uitvoering										
Kranenpool																							Uitvoering t/m aug. '17					
Rimbürgerweg																							Bypass					
N299									Afsluiting																			
Reeweg																												
Hoogstraat										Afsl.																		
Rotscherweg																												

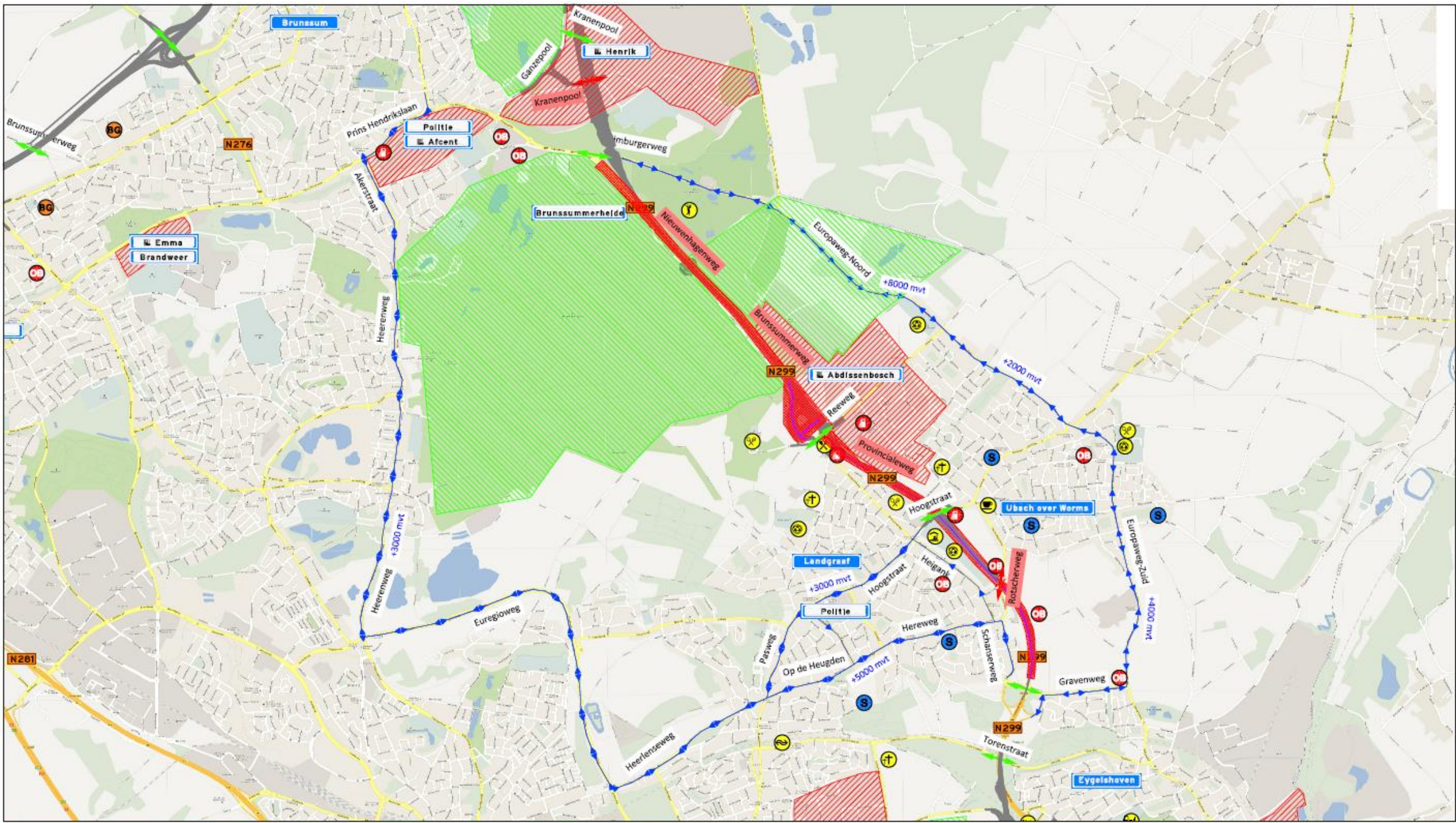
afsluiting&omleiding
 bypass langs de werkzaamheden
 geen verkeersmaatregelen noodzakelijk

VERKEERSBESLUIT

Het verkeersbesluit wordt ingediend bij:

- Gemeente Brunssum

4.6. FASERING N299 (WEGVAK TUSSEN RIMBURGERWEG/GRAVENWEG)



legenda

	Werkvak		Industrieterrein		Overige bedrijven		Manege		Café		Zwembad		Indoor sportvereniging
	Omleidingsroute		Natuurgebied		Tankstation		Voetbalvereniging		Hotel		Sportvereniging		Gaiapark
	beschikbare kruisende infra		te realiseren BPL		Station		Begraafplaats		Golfbaan		Mondo Verde		Continium
	afgesloten kruisende infra		Bewonersgroep		Restaurant		Kasteel		Tennisvereniging		Pinkpop-terrein		School

TOELICHTING

Onderbouwing van de verkeersmaatregel

Het tracé van de N299 tussen de Rimbürgerweg (gemeente Brunssum) en Gravenweg (gemeente Landgraaf) bestaat op dit moment uit een tweestrooksweg. Deze weg wordt in het kader van de realisatie van de Buitenring, gereconstrueerd en verbreed naar 2x2 rijstroken. Vanuit BPL-Combinatie zijn twee alternatieven aangedragen voor de ombouw van dit wegtraject. Enerzijds het volledig afsluiten van de N299 en binnen deze afsluiting het volledige wegvak in één keer ombouwen. De bouwperiode duurt dan ca. 1½ jaar. Het alternatief is middels diverse faseringen én afsluitingen het wegvak ombouwen, waarbij het verkeer op de N299 waar mogelijk beperkt doorgang geboden wordt. BPL-Combinatie heeft in overleg met de wegbeheerders besloten om de werkzaamheden uit te voeren in één volledige afsluiting om onderstaande redenen:

1. Er kan met meer inzet, sneller gebouwd worden. Om met RWS-termen te spreken: *Liever kort en heftig, dan lang en zeurend*. Hierdoor kan met een volledige afsluiting ca. 1½ jaar sneller gebouwd worden dan met het alternatief van gefaseerd bouwen;
2. Werkzaamheden m.b.t. verleggen K&L –derden kunnen uitgevoerd worden binnen deze afsluiting;
3. Het vervangen/realiseren van het Ecoduct (KW125) en de kunstwerken Reeweg, Hoogstraat en Rötcherweg leiden tot coupures in de N299. Hiervoor moet de N299 sowieso al afgesloten worden;
4. De PIP-grenzen zijn zo dicht bij de bestaande N299 gelegen, dat inzet van by-passes langs de werkzaamheden niet mogelijk zijn;
5. Ongewenst sluisverkeer wordt voorkomen binnen Landgraaf en Eygelshoven, omdat de omleidingsroutes (Rimbürgerweg en Euregioweg) beter aangereden worden;
6. Bij verschillende faseringen krijgt verkeer telkens opnieuw te maken met een gewenningsperiode. Door de keuze van één afsluiting en omleiding gedurende de bouwtijd, raakt het verkeer gewend aan de situatie. Dit komt de doorstroming in de regio ten goede;
7. Bouwverkeer kan veel beter via het Buitenring-tracé (= afgesloten N299) afgewikkeld worden i.p.v. via het onderliggend wegennet;
8. Haalbaarheid deadline (contractuele) uitvoeringsplanning (okt. 2017);
9. De intensiteiten op de omleidingsroutes leiden niet tot verkeershinder. Voor lokale knelpunten op de Heigank, Brunssummerweg en Schanserweg worden aanvullende maatregelen getroffen, zodat deze worden opgelost. Deze maatregelen worden meegenomen in een nieuwe modelberekening.

In overleg met de wegbeheerders is besloten deze afsluiting niet te laten samenvallen met de werkzaamheden aan de Euregioweg (Kerkrade) en de rotonde Stenen Kruis (Landgraaf). Om die reden vindt de afsluiting N299 plaats vanaf januari 2016.

Consequenties voor het verkeer

Gedurende deze afsluiting krijgt het verkeer te maken met omleidingsroutes. Deze zijn op bladzijde 22 gevisualiseerd. Uit de verkeerskundige doorrekening blijkt een afname van ca. 13.500 mvt/etmaal op de N299. Dit verkeer verdeelt zich over de aangegeven omleidingsroutes. Ca. 60% maakt gebruik van de route Rimbürgerweg/Europaweg. Dit betekent op de Europaweg-Noord een verdubbeling van de verkeersintensiteit. Deze omleidingsroute kan de verkeerstoename gezien de weginrichting en de vrijliggende fietspaden zonder problemen verwerken en congestie zal niet ontstaan. Na de Reeweg neemt dit af tot een toename van 50%. Veel verkeer kiest voor de route Reeweg, waardoor op de Reeweg ook een verdubbeling van de verkeersintensiteit ontstaat. Dit heeft echter geen directe gevolgen voor de doorstroming op de Reeweg omdat in het kader van de afsluiting N299 de verkeerslichten op dit kruisingsvlak buiten bedrijf zijn genomen. Aandachtspunt binnen deze omleiding is echter wel het traject tussen de rotonde Grensstraat en Churchillstraat. Hier is de weg smal, bochtig, staan de woningen dicht op de weg, zijn geen vrijliggende fietspaden en zijn diverse zijwegen. In overleg met gemeente Landgraaf en Provinciale Wegen zal hier nog gekeken moeten worden naar eventuele aanvullende maatregelen om de veiligheid voor de fietser en overlast voor verkeer en omwonenden zoveel mogelijk te voorkomen. Ongeveer 20% van het verkeer maakt tijdens de afsluiting N299 gebruik van de route via de Heerenweg/Euregioweg (Binnenring). Dit wegvak kan gezien de weginrichting met ondermeer vrijliggende fietspaden de extra verkeersstroom zonder problemen verwerken. Ter hoogte van de afsluiting aan de zijde van de Gravenweg, ontstaan nog wel enkele verkeerskundige knelpunten, zo ontstaat er een verdriedubbeling van de verkeersintensiteit op de Heigank. Dit wordt naast de afsluiting van de N299 ook veroorzaakt door de afsluiting Rötcherweg. Om de verkeersintensiteit op de Heigank terug te brengen wordt éénrichtingsverkeer op de Heigank ingesteld vanaf de Hereweg tot de Hoogstraat. Uit de verkeerskundige doorrekening blijkt dat dit leidt tot een forse reductie van de verkeersintensiteit op zowel de Heigank, de Schanserweg als de Brunssummerweg.

Consequenties voor het langzaam verkeer

De N299 is niet voorzien van naastliggende fietspaden, alleen de toeristenweg wordt gebruikt door (brom-)fietzers. Deze blijft gedurende de afsluiting van de N299 beschikbaar voor deze categorie weggebruikers. Daarnaast wordt het éénrichtingsverkeer op de Heigank alleen ingesteld voor gemotoriseerd verkeer. (Brom-)fietzers kunnen in twee richtingen van de Heigank gebruik blijven maken.

Consequenties voor hulpdiensten en OV-bedrijven

Het traject van de N299 tussen Rimbürgerweg en Gravenweg wordt door Veolia niet ingezet voor afwikkeling van hun lijnvoering. Voor Veolia heeft deze afsluiting geen consequenties, afgezien van een hogere intensiteit op het onderliggend wegennet waar de lijnvoering van Veolia wel plaatsvindt. Hulpdiensten kunnen tijdens de reconstructiewerkzaamheden niet door het werkvak, maar dienen de aangegeven omleidingsroutes te volgen.

Consequenties voor woningen, bedrijven en openbare gebouwen

Binnen dit wegvak bevinden zich geen woningen of bedrijven. Woningen en bedrijven in de directe nabijheid worden ontsloten via de aangegeven omleidingsroutes.

VOORLOPIGE PLANNING

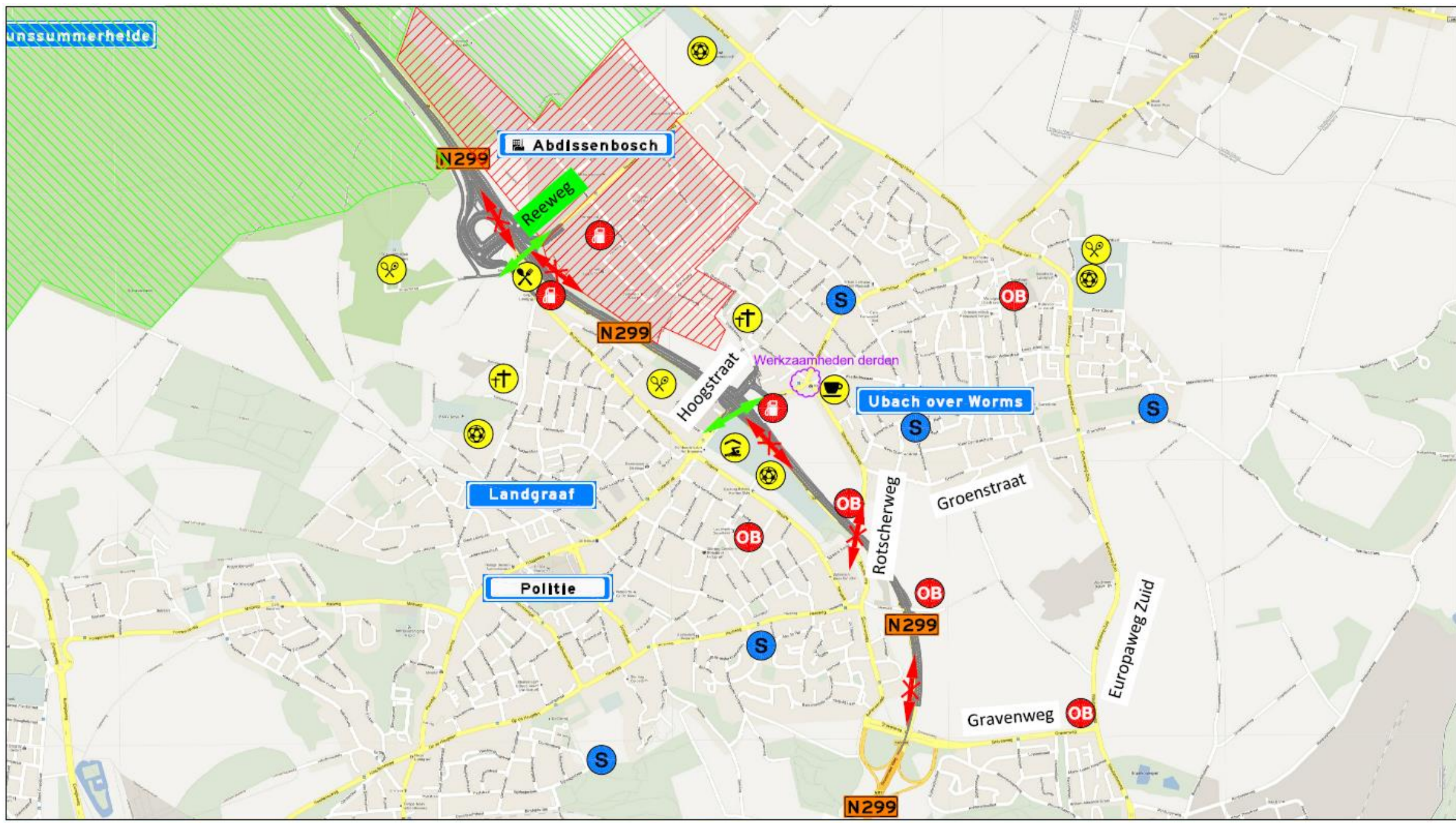
	2015								2016								2017								
	mei	jun	jul	aug	sep	okt	nov	dec	jan	feb	mrt	apr	mei	jun	jul	aug	sep	okt	nov	dec	jan	feb	mrt	apr	mei
Hoogenboschweg																									
Ganzepool																									
Kranenpool																									
Rimbürgerweg																									
N299																									
Reeweg																									
Hoogstraat																									
Rotscherweg																									

VERKEERSBESLUIT

Het verkeersbesluit wordt ingediend bij:

- Provinciale Wegen
- Gemeente Landgraaf

4.7. REEWEG



legenda

TOELICHTING

Onderbouwing van de verkeersmaatregel

De nieuw te realiseren aansluiting van de Reeweg op de Buitenring kan grotendeels plaatsvinden buiten het verkeer. Om de nieuwe aansluiting te realiseren op de bestaande Reeweg en Brunsummerweg, zal een kortdurende afsluiting van de Reeweg/Brunsummerweg noodzakelijk zijn.

Consequenties voor het verkeer

De Reeweg blijft tijdens de werkzaamheden open voor het verkeer. Aangezien de N299 in deze periode is afgesloten, wordt de verkeersregelininstallatie op de kruising N299/Reeweg buiten bedrijf gesteld en kan verkeer ongehinderd doorgang vinden. Om de bereikbaarheid naar de bouwlocatie mogelijk te maken zullen werk in-/uitritten gerealiseerd worden op de Reeweg/Brunsummerweg. Om uiteindelijk de nieuwe aansluiting Reeweg te koppelen aan de bestaande situatie, kan het noodzakelijk zijn de Reeweg voor ene korte periode (enkele weken) af te sluiten en het verkeer om te leiden. Daarnaast kan het mogelijk zijn dat in het kader van overige werkzaamheden een kortdurende (nacht of weekend) afsluiting van de Reeweg noodzakelijk is.

Het verleggen van kabels & leidingen (buiten de scope van Boskalis) vindt vooruitlopend aan de werkzaamheden plaats, de benodigde verkeersmaatregelen worden separaat door derden aangevraagd tijdens de uitvoeringsfase. Daarnaast kan het tijdens omzettingen naar een volgende fase of door onvoorziene omstandigheden, noodzakelijk zijn om de Reeweg voor een korte periode af te sluiten en om te leiden.

Consequenties voor het langzaam verkeer

Voor (brom-)fietsers geldt dezelfde situatie als voor het gemotoriseerd verkeer, deze categorie weggebruikers kan ongehinderd gebruik blijven maken van de Reeweg.

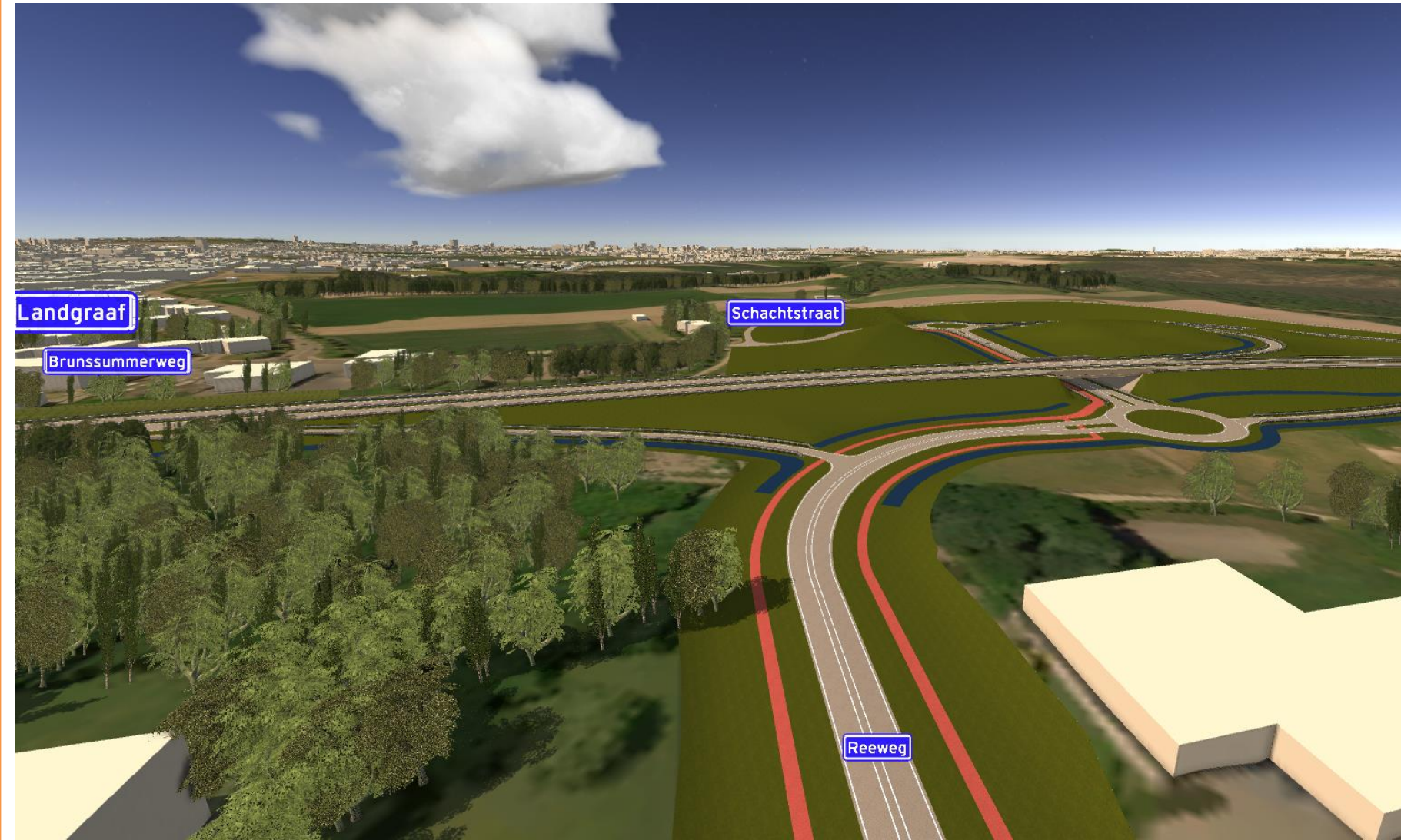
Consequenties voor hulpdiensten en OV-bedrijven

Hulpdiensten en OV-diensten kunnen ongehinderd doorgang vinden. Op het moment van de afsluiting dient de omleidingsroute gevolgd te worden. Op de Reeweg bevinden zich twee buslijnen (lijndienst 22 en 32).

Consequenties voor woningen, bedrijven en openbare gebouwen

Aan de Reeweg liggen enkele woningen en bedrijven binnen de invloedssfeer van de werkzaamheden. Op het moment van de kortdurende afsluiting, blijft de bereikbaarheid van woningen en bedrijven gewaarborgd. Wel kan het zijn dat deze woningen en bedrijven ontsloten worden via alternatieve routes.

VISUALISATIE



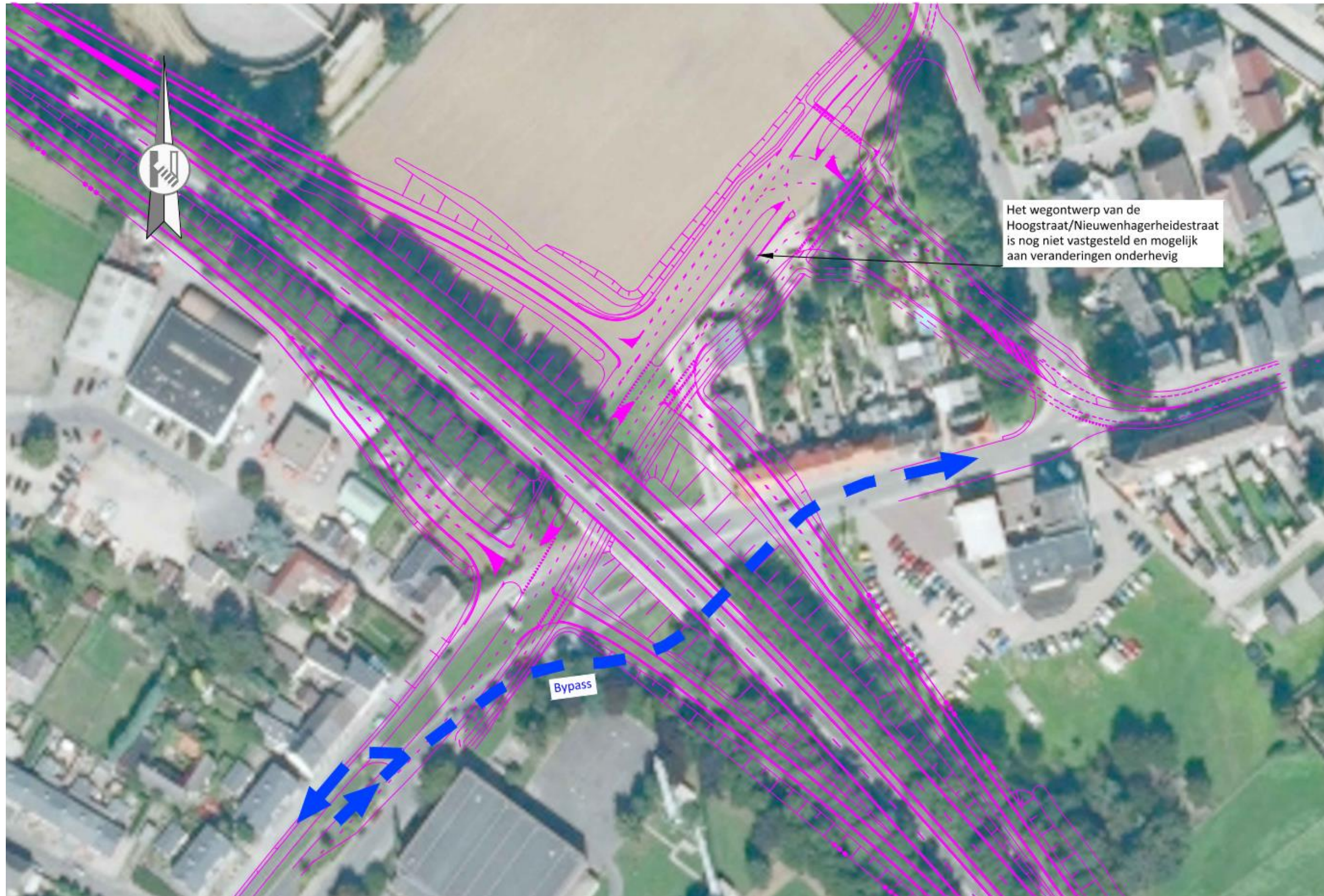
VOORLOPIGE PLANNING

	2015												2016												2017				
	mei	jun	jul	aug	sep	okt	nov	dec	jan	feb	mrt	apr	mei	jun	jul	aug	sep	okt	nov	dec	jan	feb	mrt	apr	mei				
Hoogenboschweg																													
Ganzepool																													
Kranenpool																													
Rimburgerweg																													
N299																													
Reeweg																													
Hoogstraat																													
Rotscherweg																													

VERKEERSBESLUIT

Niet van toepassing.

4.8. BY-PASS HOOGSTRAAT



TOELICHTING

Onderbouwing van de verkeersmaatregel

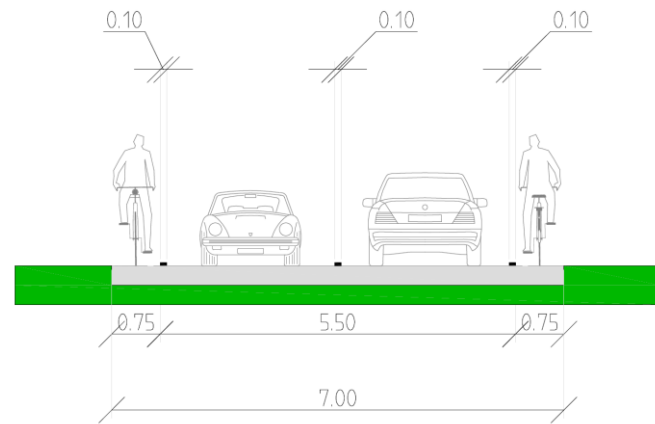
Het bestaande kunstwerk in het tracé van de N299 dient ter hoogte van de Hoogstraat geamoveerd te worden. De Hoogstraat wordt omgelegd naar het westen en op deze locatie wordt ook een nieuw kunstwerk gerealiseerd in het tracé van de Buitening. Ter hoogte van de Vogelzankweg draait de Hoogstraat terug naar de bestaande aansluiting van de Nieuwenhagerheidestraat. Naast deze werkzaamheden dient ook een compleet kabel&leiding-tracé te worden omgelegd. Het verkeer wordt gedurende de bouw van het kunstwerk en de reconstructie van de weg door middel van een by-pass langs de werkzaamheden geleid.

Voor de sloop van het bestaande kunstwerk is echter een kortdurende afsluiting van de Hoogstraat noodzakelijk. Deze vangt gelijktijdig aan met de afsluiting van de N299. De Rötcherweg wordt pas afgesloten op het moment dat de by-pass Hoogstraat in bedrijf genomen is.

Het verleggen van kabels & leidingen (buiten de scope van Boskalis) vindt vooruitlopend aan de civieltechnische werkzaamheden plaats, de benodigde verkeersmaatregelen worden separaat door derden aangevraagd tijdens de uitvoeringsfase. Daarnaast kan het tijdens omzettingen naar een volgende fase of door onvoorziene omstandigheden, noodzakelijk zijn om de Hoogstraat voor een korte periode af te sluiten en om te leiden.

Consequenties voor het verkeer

Ten tijde van de omlegging van de Hoogstraat/Nieuwenhagerheidestraat wordt het verkeer door middel van een by-pass langs de werkzaamheden geleid. De N299 is op dat moment volledig afgesloten, dus de toe- en afritten van en naar de Hoogstraat/Nieuwenhagerheidestraat worden op deze by-pass niet aangesloten. Hierdoor zijn op de Hoogstraat/Nieuwenhagerheidestraat geen opstelstroken naar de N299 noodzakelijk en kan de by-pass met minimale breedte worden uitgevoerd om gefaseerd bouwen mogelijk te maken. De inrichting van de by-pass zal volgens onderstaand principe worden uitgevoerd.



Consequenties voor het langzaam verkeer

De by-pass wordt uitgevoerd met fietssuggestiestroken, zoals dat nu ook het geval is op de Hoogstraat/Nieuwenhagerheidestraat om (brom-)fietsers over af te wikkelen.

Consequenties voor hulpdiensten en OV-bedrijven

Hulpdiensten en OV-diensten kunnen ongehinderd gebruik blijven maken van de (by-pass in de) Hoogstraat. Het is niet noodzakelijk om bushaltes tijdelijk te verplaatsen.

Consequenties voor woningen, bedrijven en openbare gebouwen

De bereikbaarheid van bedrijven en woningen blijft gewaarborgd door de by-pass. Het Shell-tankstation blijft op de reguliere wijze bereikbaar. Voor enkele woningen aan de Hoogstraat kan het zijn dat de ontsluitingsstructuur enigszins

VISUALISATIE



VOORLOPIGE PLANNING

	2015				2016								2017															
	mei	jun	jul	aug	sep	okt	nov	dec	jan	feb	mrt	apr	mei	jun	jul	aug	sep	okt	nov	dec	jan	feb	mrt	apr	mei			
Hoogenboschweg					Afsluiting																							
Ganzepool																												
Kranenpool																												
Rimburgerweg																												
N299																												
Reeweg																												
Hoogstraat																												
Rotscherweg																												

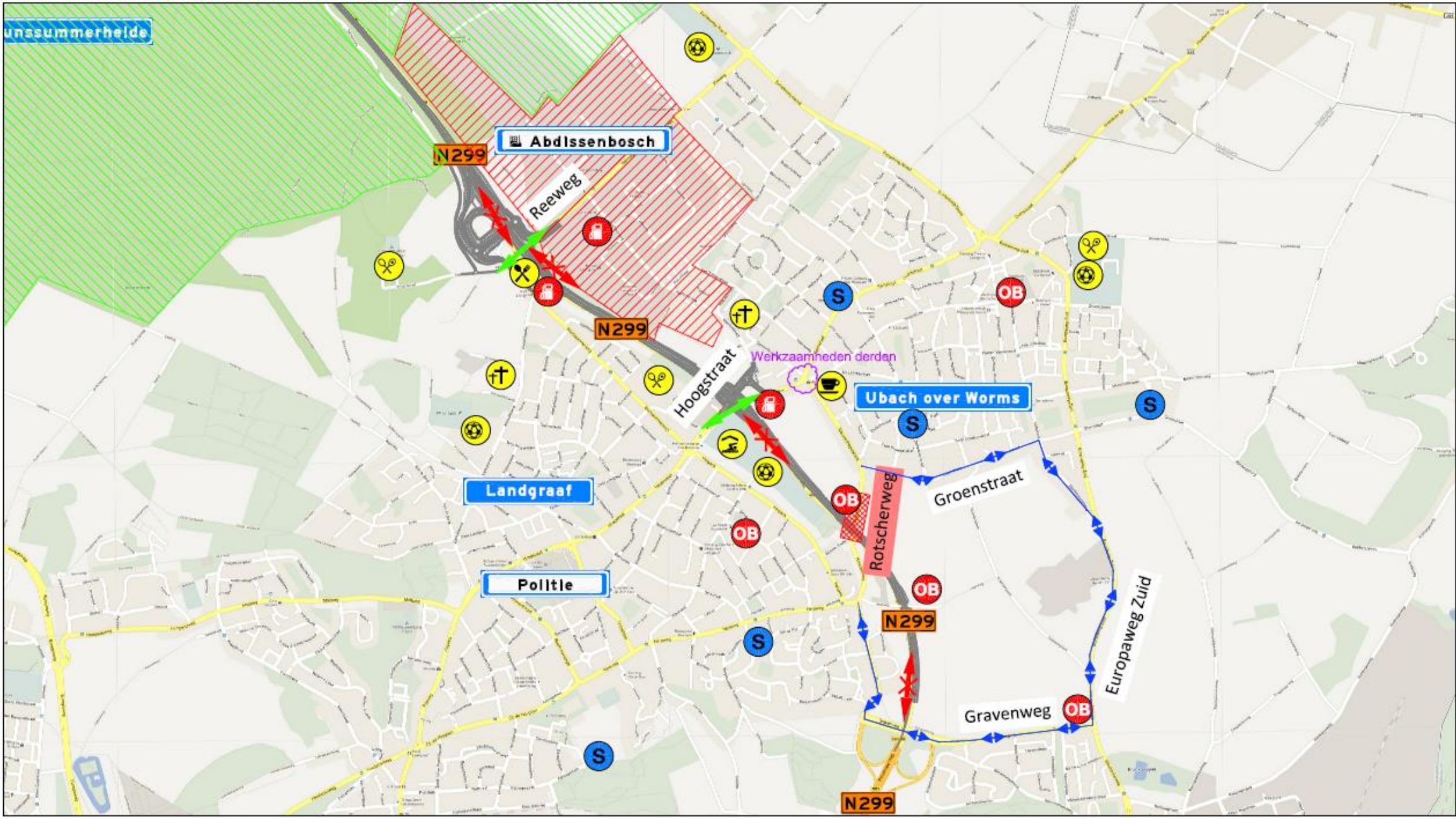
- afsluiting&omleiding
- bypass langs de werkzaamheden
- geen verkeersmaatregelen noodzakelijk

VERKEERSBESLUIT

Het verkeersbesluit wordt ingediend bij:

- Gemeente Landgraaf

4.9. AFSLUITING RÖTSCHERWEG



legenda

Werkvak	Industrierrein	Overige bedrijven	Manege	Café	Zwembad	Indoor sportvereniging
Omlidingsroute	Natuurgebied	Tankstation	Voetbalvereniging	Hotel	Sportvereniging	Gaiapark
beschikbare kruisende infra	te realiseren BPL	Station	Begraafplaats	Golfbaan	Mondo Verde	Continium
afgesloten kruisende infra	Bewonersgroep	Restaurant	Kasteel	Tennisvereniging	Pinkpop-terrein	School

TOELICHTING

Onderbouwing van de verkeersmaatregel

Het nieuw te bouwen kunstwerk over de Röttscherweg ligt op dezelfde locatie als het huidige kunstwerk. Zodoende dient eerst het bestaande kunstwerk geamoveerd te worden alvorens het nieuwe gebouwd kan worden. Een afsluiting van de Röttscherweg is hierdoor noodzakelijk.

Consequenties voor het verkeer

Tijdens de werkzaamheden kan het verkeer op de Röttscherweg geen doorgang vinden. De omleidingsroute tijdens deze afsluiting loopt via Schanserweg, Gravenweg, Europaweg-Zuid en Groenstraat v.v.. Het verleggen van kabels en leidingen (door derden) wordt uitgevoerd binnen de geplande afsluiting van de Röttscherweg.

Consequenties voor het langzaam verkeer

(Brom-)fietsers kunnen gebruik maken van de route Haanweg, Groenstergracht en Groenstraat of van de route Heigank en Hoogstraat afhankelijk van hun bestemming.

Consequenties voor hulpdiensten en OV-bedrijven

Hulpdiensten maken gebruik van de aangegeven omleidingsroutes. Tijdens de werkzaamheden kunnen de hulpdiensten namelijk niet door het werkvak afgewikkeld worden. Op de Röttscherweg bevindt zich geen lijnvoering van Veolia.

Consequenties voor woningen, bedrijven en openbare gebouwen

Alle woningen en bedrijven aan de Röttscherweg blijven bereikbaar, alleen de ontsluitingsstructuur zal ten gevolge van de afsluiting wijzigen.

VOORLOPIGE VISUALISATIE



VOORLOPIGE PLANNING

	2015								2016								2017										
	mei	jun	jul	aug	sep	okt	nov	dec	jan	feb	mrt	apr	mei	jun	jul	aug	sep	okt	nov	dec	jan	feb	mrt	apr	mei		
Hoogenboschweg					Afsluiting																						
Ganzepool																											
Kranenpool																											
Rimburgerweg																											
N299																											
Reeweg																											
Hoogstraat																											
Röttscherweg																											

- afsluiting&omleiding
- bypass langs de werkzaamheden
- geen verkeersmaatregelen noodzakelijk

VERKEERSBESLUIT

Het verkeersbesluit wordt ingediend bij:

- Gemeente Landgraaf

BIJLAGE 1: TOELICHTING BIJ BELEIDSUITGANGSPUNTEN CROW 96A/96B

DE VEILIGHEID VAN DE WEGWERKERS	DE VEILIGHEID VAN DE WEGGEBRUIKERS	DE DOORSTROMING VAN HET VERKEER	DE GEVOLGEN VOOR LEEFBAARHEID EN MILIEU	DE LIFE-CYCLEKOSTEN	INFORMATIE EN COMMUNICATIE
<p>MENSEN LATEN WERKEN AAN DE WEG IS ALLEEN VERANTWOORD ALS DAT OP EEN VEILIGE WIJZE KAN</p>	<p>HET TREFFEN VAN VERKEERSMAATREGELEN VOOR WEGGEBRUIKERS IS ALLEEN VERANTWOORD ALS DE VEILIGHEID VAN DE WEGGEBRUIKERS IS GEWAARBORGD</p>	<p>ER WORDT GESTREEFD NAAR EEN MINIMALE OVERLAST VOOR DE OMGEVING, HET MILIEU EN ALLE BETROKKENEN EN NAAR EEN MAXIMALE DOORSTROMING VOOR HET VERKEER</p>	<p>ER WORDT GESTREEFD NAAR EEN MINIMALE OVERLAST VOOR DE OMGEVING, MET MILIEU EN ALLE BETROKKENEN</p>	<p>DE BUDGETTEN MOETEN ZORGVULDIG EN VERANTWOORD WORDEN BESTEED</p>	<p>ALLE BELANGHEBBENDEN WORDEN GEÏNFORMEERD OVER DE WERKZAAMHEDEN</p>
<p><i>TOELICHTING:</i></p> <p>DE BASIS VOOR EEN VEILIGE WERKPLEK WORDT GEGEVEN DOOR DE ARBO-WET, WAARIN DE VERHOUDING TUSSEN WERKGEVER EN WERKNEMER OP HET GEBIED VAN DE ARBEIDSOMSTANDIGHEDEN IS GEREGELD. AANDACHT VOOR VEILIGHEID SPEELT EEN ROL BIJ ZOWEL HET INRICHTEN, ONDERHOUDEN EN AFBREKEN VAN WEGAFZETTINGEN, ALS OOK BIJ DE TOEGANG TOT HET WERKVAK. WAAR VEILIGHEID VAN DE WEGWERKER EN KOSTEN VAN DE MAATREGELEN TOT KEUZES LEIDEN, MOET DE OPDRACHTGEVER DUIDELIJKE CRITERIA GEVEN. DE WEGWERKERS MOETEN ZICHTBAAR EN HERKENBAAR ZIJN VOOR DE WEGGEBRUIKERS EN ZICH CORRECT EN VOORSPELBAAR GEDRAGEN.</p>	<p><i>TOELICHTING:</i></p> <p>Het veiligheidsniveau bij verkeersmaatregelen is niet veel lager dan dat in reguliere situaties. Door de werkzaamheden verandert het wegbeeld tijdelijk. Dit brengt altijd een risico met zich mee, maar dit wordt door de maatregelen tot een minimum beperkt. De extra inspanning die van de weggebruiker wordt gevraagd, wordt zoveel mogelijk gecompenseerd door het totaal aan tijdelijke verkeersmaatregelen, zowel ter inleiding en afbakening van het werkvak als ter begeleiding en afbakening van de (tijdelijke) verkeersruimte. Het ontwerp van verkeersmaatregelen is begrijpelijk, logisch en eenduidig; alle elementen zijn goed zichtbaar en leesbaar en weggebruikers krijgen voldoende tijd om zich aan te passen aan de tijdelijke situatie en omstandigheden. De weggebruiker wordt, al dan niet fysiek, afgeschermd van personeel, materiaal en materieel.</p>	<p><i>TOELICHTING:</i></p> <p>De vertragingen door wegwerkzaamheden worden zo veel mogelijk geminimaliseerd door de werkzaamheden en de bijbehorende verkeersmaatregelen en eventuele omleidingsroutes regionaal zodanig af te stemmen dat de totale overlast voor de weggebruiker beperkt blijft. Waar mogelijk worden de wegwerkzaamheden gecombineerd. Er kan dan worden volstaan met minder, maar grootschaligere verkeersmaatregelen. De afweging tussen de belangen van de weggebruikers(doorstroming) en de wegwerkers (arbeidsomstandigheden) kan niet altijd zonder concessies worden gemaakt.</p> <p>De doorstroming van het verkeer is gebaat bij uniforme en geloofwaardige snelheidsbeperkingen. Andere vereisten zijn een goede afstemming van de verkeersruimte op de (tijdelijke) snelheidslimieten verkeersmaatregelen en omleidingsroutes die logisch, begrijpelijk en uniform zijn uitgevoerd. Voor omleidingroutes geldt ook dat deze aanvaardbaar zijn (omweg en reistijd staan in een redelijke verhouding tot het oponthoud op de eigenlijke route).</p>	<p><i>TOELICHTING:</i></p> <p>Door goede afspraken te maken en extra maatregelen te treffen kan de overlast tot een minimum beperkt blijven. Hierbij moet ondermeer worden gedacht aan geluidsoverlast, luchtverontreiniging, flora en fauna, bouwstoffen, oversteekbaarheid/ barrièrewerking en het weggebruik in relatie tot de wegfunctie en de bereikbaarheid van percelen/uitritten.</p>	<p><i>TOELICHTING:</i></p> <p>WERKZAAMHEDEN EN TIJDELIJKE VERKEERSMAATREGELEN MOETEN WORDEN GEZIEN IN RELATIE TOT DE LEVENSDUUR VAN DE WEG. UITGAVEN VOOR TIJDELIJKE VERKEERSMAATREGELEN MOETEN RECHTMATIG, DOELMATIG EN VERANTWOORD ZIJN (GOED IS GOED GENOEG).</p>	<p><i>TOELICHTING:</i></p> <p>Een belangrijk aandachtspunt is de acceptatie van hinder en oponthoud door de weggebruiker. Wanneer de weggebruiker goed op de hoogte wordt gebracht van het hoe en waarom van de werkzaamheden, de werkperioden, de duur van de werkzaamheden en de alternatieve verplaatsingsmogelijkheden, blijkt de acceptatie van een minder goede doorstroming en extra inspanningen groter dan in situaties waar in de weggebruiker niet over de genoemde informatie beschikt. Met andere woorden, ook bij wegwerkzaamheden spelen publieksinformatie en communicatie een grote rol, zowel in de voorbereiding van het werk (vooraankondigingen in diverse media) als tijdens het werk (informatie langs de weg). Wat voor de weggebruikers geldt, geldt ook voor de overige belanghebbenden. Als aanwonenden, bedrijven en openbaar vervoer tijdig goed geïnformeerd worden, zullen ook zij de overlast eerder accepteren.</p>

BIJLAGE 2: PLANNING INDIENEN VMP'S EN VERKEERSBESLUITEN

BPL COMBINATIE		Buiteming Parkstad Limburg				Project/document: Projectplanning projectdeel A en B vigerend		Print date: 23-04-15 17:54																																																	
		Projectplanning Projectdeel A, B en C - N2 VCP4 en bijbehorende VMP's				Filters: TASK filters: Selectie tekst, Selectie wegvak.		Layout: 01 - Layout N2																																																	
Activity ID	Activity Name	Original Duration	Start	Finish	Total Float	2015												2016												2017												2018															
						maart	april	mei	juni	juli	aug	sept	oktober	nov	dec	januari	februari	maart	april	mei	juni	juli	aug	sept	oktober	nov	dec	januari	februari	maart	april	mei	juni	juli	aug	sept	oktober	nov	dec	januari	februari	maart	april	mei													
Uitvoeringsvak 06 (km 9.500 - 11.800)						534	27-10-14A	24-11-16	0																																																
Systeem Buiteming Parkstad Limburg						45	27-10-14A	14-04-15A																																																	
Coördinatie Verkeer						45	27-10-14A	14-04-15A																																																	
O39080	VCP4 WV6-9 - Opstellen/goedkeuring VCP	45	27-10-14A	14-04-15A		VCP4 WV6-9 - Opstellen/goedkeuring VCP																																																			
Hoogenboschweg						92	04-03-15A	09-07-15	101																																																
Coördinatie Verkeer						92	04-03-15A	09-07-15	101																																																
O39210	VMP Hoogenboschw./Bouwborgstr. - Opstellen/goedkeuring VMP	24	04-03-15A	02-04-15A		VMP Hoogenboschw./Bouwborgstr. - Opstellen/goedkeuring VMP																																																			
O39240	VMP Hoogenboschw./Bouwborgstr. - Procedure verkeersbesluit	40	03-04-15A	28-05-15	101	VMP Hoogenboschw./Bouwborgstr. - Procedure verkeersbesluit																																																			
O39250	VMP Hoogenboschw./Bouwborgstr. - Bezwaartermijn verkeersbesluit	30	29-05-15	09-07-15	101	VMP Hoogenboschw./Bouwborgstr. - Bezwaartermijn verkeersbesluit																																																			
Ganzepool						135	25-11-15	31-05-16	87																																																
Coördinatie Verkeer						135	25-11-15	31-05-16	87																																																
O39990	VMP Ganzepool - Opstellen/goedkeuring VMP	55	25-11-15	23-02-16	82	VMP Ganzepool - Opstellen/goedkeuring VMP																																																			
O40020	VMP Ganzepool - Procedure verkeersbesluit	40	24-02-16	19-04-16	87	VMP Ganzepool - Procedure verkeersbesluit																																																			
O40030	VMP Ganzepool - Bezwaartermijn verkeersbesluit	30	20-04-16	31-05-16	87	VMP Ganzepool - Bezwaartermijn verkeersbesluit																																																			
Kranenpool						134	23-05-16	24-11-16	0																																																
Coördinatie Verkeer						134	23-05-16	24-11-16	0																																																
O40080	VMP Kranenpool/K115 - Opstellen/goedkeuring VMP	55	23-05-16	05-08-16	0	VMP Kranenpool/K115 - Opstellen/goedkeuring VMP																																																			
O40110	VMP Kranenpool/K115 - Procedure verkeersbesluit	40	19-08-16	13-10-16	0	VMP Kranenpool/K115 - Procedure verkeersbesluit																																																			
O40120	VMP Kranenpool/K115 - Bezwaartermijn verkeersbesluit	30	14-10-16	24-11-16	0	VMP Kranenpool/K115 - Bezwaartermijn verkeersbesluit																																																			
Uitvoeringsvak 07 (km 11.800 - 13.840)						277	19-03-15A	08-04-16	0																																																
Buiteming						131	19-03-15A	17-09-15	76																																																
Coördinatie Verkeer						131	19-03-15A	17-09-15	76																																																
O40740	VMP N299 - Opstellen/goedkeuring VMP	55	19-03-15A	11-06-15	61	VMP N299 - Opstellen/goedkeuring VMP																																																			
O40770	VMP N299 - Procedure verkeersbesluit	40	12-06-15	06-08-15	76	VMP N299 - Procedure verkeersbesluit																																																			
O40780	VMP N299 - Bezwaartermijn verkeersbesluit	30	07-08-15	17-09-15	76	VMP N299 - Bezwaartermijn verkeersbesluit																																																			
Rimburgerweg						135	05-10-15	08-04-16	0																																																
Coördinatie Verkeer						135	05-10-15	08-04-16	0																																																
O40170	VMP Rimburgerweg - Opstellen/goedkeuring VMP	55	05-10-15	18-12-15	0	VMP Rimburgerweg - Opstellen/goedkeuring VMP																																																			
O40200	VMP Rimburgerweg - Procedure verkeersbesluit	40	04-01-16	26-02-16	0	VMP Rimburgerweg - Procedure verkeersbesluit																																																			
O40210	VMP Rimburgerweg - Bezwaartermijn verkeersbesluit	30	29-02-16	08-04-16	0	VMP Rimburgerweg - Bezwaartermijn verkeersbesluit																																																			
Uitvoeringsvak 08 (km 13.840 - 15.100)						55	25-07-16	28-10-16	98																																																
Aansluiting Reeweg						55	25-07-16	28-10-16	98																																																
Coördinatie Verkeer						55	25-07-16	28-10-16	98																																																
O44570	VMP Reeweg - Opstellen/goedkeuring VMP	55	25-07-16	28-10-16	98	VMP Reeweg - Opstellen/goedkeuring VMP																																																			
Uitvoeringsvak 09 (km 15.100 - 18.050)						131	19-03-15A	17-09-15	110																																																
Aansluiting Hoogstraat						131	19-03-15A	17-09-15	110																																																
Coördinatie Verkeer						131	19-03-15A	17-09-15	110																																																
O45390	VMP Hoogstraat afsl. - Opstellen/goedkeuring VMP	55	19-03-15A	11-06-15	121	VMP Hoogstraat afsl. - Opstellen/goedkeuring VMP																																																			
O40290	VMP Hoogstraat by-pass - Opstellen/goedkeuring VMP	55	19-03-15A	11-06-15	95	VMP Hoogstraat by-pass - Opstellen/goedkeuring VMP																																																			
O40320	VMP Hoogstraat by-pass - Procedure verkeersbesluit	40	12-06-15	06-08-15	110	VMP Hoogstraat by-pass - Procedure verkeersbesluit																																																			
O40330	VMP Hoogstraat by-pass - Bezwaartermijn verkeersbesluit	30	07-08-15	17-09-15	110	VMP Hoogstraat by-pass - Bezwaartermijn verkeersbesluit																																																			
Rötcherweg						131	19-03-15A	17-09-15	91																																																
Coördinatie Verkeer						131	19-03-15A	17-09-15	91																																																
O44080	VMP Rötcherweg - Opstellen/goedkeuring VMP	55	19-03-15A	11-06-15	76	VMP Rötcherweg - Opstellen/goedkeuring VMP																																																			
O44100	VMP Rötcherweg - Procedure verkeersbesluit	40	12-06-15	06-08-15	91	VMP Rötcherweg - Procedure verkeersbesluit																																																			
O44110	VMP Rötcherweg - Bezwaartermijn verkeersbesluit	30	07-08-15	17-09-15	91	VMP Rötcherweg - Bezwaartermijn verkeersbesluit																																																			

Activity ID	Activity Name	Original Duration	Start	Finish	Total Float	2015												2016												2017												2018																							
						maart	april	mei	juni	juli	a	s	oktober	n	d	januari	f	maart	april	mei	juni	juli	a	s	oktober	n	d	januari	f	maart	april	mei	juni	juli	a	s	oktober	n	d	januari	f	maart	april	mei																					
Uitvoeringsvak 10 (km 18.050 - 19.350)																																																																	
System Buitenring Parkstad Limburg																																																																	
Coördinatie Verkeer																																																																	
O39060	WV10-13 VCP3 - Opstellen/goedkeuring VCP	42	27-10-14A	24-04-15	75	[Gantt bar: 27-10-14 to 24-04-15]																																																											
Aansluiting Hopelerweg																																																																	
Coördinatie Verkeer																																																																	
O44330	VMP By-pass K180 - Opstellen/goedkeuring VMP	55	07-09-15	20-11-15	0	[Gantt bar: 07-09-15 to 20-11-15]																																																											
O40560	VMP Mensheggerweg - Opstellen/goedkeuring VMP	55	20-09-16	05-12-16	0	[Gantt bar: 20-09-16 to 05-12-16]																																																											
O40590	VMP Mensheggerweg - Procedure verkeersbesluit	40	06-12-16	30-01-17	0	[Gantt bar: 06-12-16 to 30-01-17]																																																											
O40600	VMP Mensheggerweg - Bezwaartermijn verkeersbesluit	30	31-01-17	13-03-17	0	[Gantt bar: 31-01-17 to 13-03-17]																																																											
Dentgenbachweg N299																																																																	
Coördinatie Verkeer																																																																	
O40830	VMP N299/Dentg. - Opstellen/goedkeuring VMP	52	02-12-16	27-02-17	0	[Gantt bar: 02-12-16 to 27-02-17]																																																											
O40860	VMP N299/Dentg. - Procedure verkeersbesluit	40	28-02-17	24-04-17	0	[Gantt bar: 28-02-17 to 24-04-17]																																																											
O40870	VMP N299/Dentg. - Bezwaartermijn verkeersbesluit	30	25-04-17	05-06-17	0	[Gantt bar: 25-04-17 to 05-06-17]																																																											
Uitvoeringsvak 11 (km 19.350 - 21.200)																																																																	
Buitenring																																																																	
Coördinatie Verkeer																																																																	
O39100	VMP Tunnelw.-Kerkradersteenw. - Opstellen/goedkeuring VMP	27	19-03-15A	28-04-15	19	[Gantt bar: 19-03-15 to 28-04-15]																																																											
O39130	VMP Tunnelw.-Kerkradersteenw. - Procedure verkeersbesluit	40	29-04-15	23-06-15	23	[Gantt bar: 29-04-15 to 23-06-15]																																																											
O39140	VMP Tunnelw.-Kerkradersteenw. - Bezwaartermijn verkeersbesluit	30	24-06-15	04-08-15	23	[Gantt bar: 24-06-15 to 04-08-15]																																																											
Parallelweg Dentgenbachweg																																																																	
Coördinatie Verkeer																																																																	
O40700	VMP Parallelweg Dentg. - Opstellen/goedkeuring VMP	53	07-10-15	18-12-15	111	[Gantt bar: 07-10-15 to 18-12-15]																																																											
O40730	VMP Parallelweg Dentg. - Procedure verkeersbesluit	40	04-01-16	26-02-16	116	[Gantt bar: 04-01-16 to 26-02-16]																																																											
O40950	VMP Parallelweg Dentg. - Bezwaartermijn verkeersbesluit	30	29-02-16	08-04-16	116	[Gantt bar: 29-02-16 to 08-04-16]																																																											
Kerkradersteenweg Kaalheidersteenweg																																																																	
Coördinatie Verkeer																																																																	
O40380	VMP Kerkradersteenweg - Opstellen/goedkeuring VMP	55	16-11-15	12-02-16	0	[Gantt bar: 16-11-15 to 12-02-16]																																																											
O40410	VMP Kerkradersteenweg - Procedure verkeersbesluit	40	15-02-16	08-04-16	0	[Gantt bar: 15-02-16 to 08-04-16]																																																											
O40420	VMP Kerkradersteenweg - Bezwaartermijn verkeersbesluit	30	11-04-16	20-05-16	0	[Gantt bar: 11-04-16 to 20-05-16]																																																											
Uitvoeringsvak 12 (km 21.200 - 22.770)																																																																	
Vauputsweg																																																																	
Coördinatie Verkeer																																																																	
O39180	VMP Vauputsweg - Procedure verkeersbesluit	40	03-04-15A	28-05-15	11	[Gantt bar: 03-04-15 to 28-05-15]																																																											
O39190	VMP Vauputsweg - Bezwaartermijn verkeersbesluit	30	29-05-15	09-07-15	11	[Gantt bar: 29-05-15 to 09-07-15]																																																											
Baamstraat																																																																	
Coördinatie Verkeer																																																																	
O43500	VMP Aansl. Hamstr./Baamstr. - Opstellen/goedkeuring VMP	55	07-03-16	27-05-16	0	[Gantt bar: 07-03-16 to 27-05-16]																																																											
O43510	VMP Aansl. Hamstr./Baamstr. - Procedure verkeersbesluit	40	30-05-16	22-07-16	0	[Gantt bar: 30-05-16 to 22-07-16]																																																											
O43520	VMP Aansl. Hamstr./Baamstr. - Bezwaartermijn verkeersbesluit	30	25-07-16	02-09-16	0	[Gantt bar: 25-07-16 to 02-09-16]																																																											
Uitvoeringsvak 13 (km 22.770 - 23.900)																																																																	
Parallelweg Hamstraat																																																																	
Coördinatie Verkeer																																																																	
O40470	VMP Hamstr. - Opstellen/goedkeuring VMP	55	23-09-16	08-12-16	0	[Gantt bar: 23-09-16 to 08-12-16]																																																											
O40500	VMP Hamstr. - Procedure verkeersbesluit	40	09-12-16	02-02-17	0	[Gantt bar: 09-12-16 to 02-02-17]																																																											
O40510	VMP Hamstr. - Bezwaartermijn verkeersbesluit	30	03-02-17	16-03-17	0	[Gantt bar: 03-02-17 to 16-03-17]																																																											