

Landschappelijke inpassing
Strodijk 23 Vorden

Colofon

Landschappelijke inpassing Strodijk, Vorden

Uitgevoerd door:
Natuurbank Overijssel

Opdrachtgever: Van Westreenen
Contactpersoon: dhr. G. Navis

Projectnummer en versie: 404_b, versie 1.0		Status: definitief
Projectleider: Ing. P. Leemreise	Veldmedewerker(s): Ing. P. Leemreise	Rapportdatum: 18 juli 2014
Ligging projectgebied: Strodijk 23, Vorden	Amersfoortcoördinaten: X216.775 Y458.221	

Correspondentieadres:
Postbus 206
7480 AE Haaksbergen
info@natuurbankoverijssel.nl



@natuurbankOverijssel

1. Inleiding

Maatschap Wunderink heeft concrete plannen om het agrarisch bouwblok te vergroten, een nieuwe loopstal te bouwen, de aanwezige sleufsilos uit te breiden en een nieuwe ontsluitingsweg aan te leggen op het adres Strodijk 23 in Vorden. De gemeente Bronckhorst heeft als voorwaarde aan deze ontwikkeling gesteld dat het nieuwe erf landschappelijk wordt ingepast middels een erfbeplanting.

In voorliggend rapport wordt een erfinpassingsplan gepresenteerd. Het ontwerp is tot stand gekomen na analyse van het huidige landschap op en rond het plangebied, historische referenties en (a)biotische omstandigheden. Naast een schets van de wenselijke inrichting, wordt ingegaan op de aanleg en beheer van de erfbeplanting.

2. Het plangebied

2.1 Situering

Het erf is gesitueerd op het adres Strodijk 23 in Vorden. Het ligt in het buitengebied, circa 0,5 kilometer ten westen van Vorden. Op onderstaande afbeelding wordt de globale ligging van het onderzoeksgebied met de gele cirkel weergegeven.



Globale situering van het onderzoeksgebied. Deze wordt met de gele cirkel aangeduid.

2.2 Beschrijving van het erf

Het erf bestaat uit een oude boerderij en enkele bijgebouwen, waaronder twee loopstallen, een werktuigenberging en enkele andere bijgebouwen. Het erf wordt aan de noordzijde ontsloten via de Strodijk. Het zicht vanaf de Strodijk op het erf is beperkt. Oud loofbos ten westen en noorden van het erf, onttrekken het grotendeels aan het zicht.



Detailopname van het onderzoeksgebied; het onderzoeksgebied wordt met de gele lijn aangeduid.



Verbeelding van het erf; de gebouwen en de aanwezige beplanting.

Aan de (functionele) voorzijde van de boerderij staan enkele hoogstam fruitbomen en de sleufsilos aan de achterzijde worden omzoomd door een hakhoutsingel van o.a. eik, boswilg, hazelaar, lijsterbes. In de siertuin aan de voorzijde van de boerderij staan enkele coniferen.

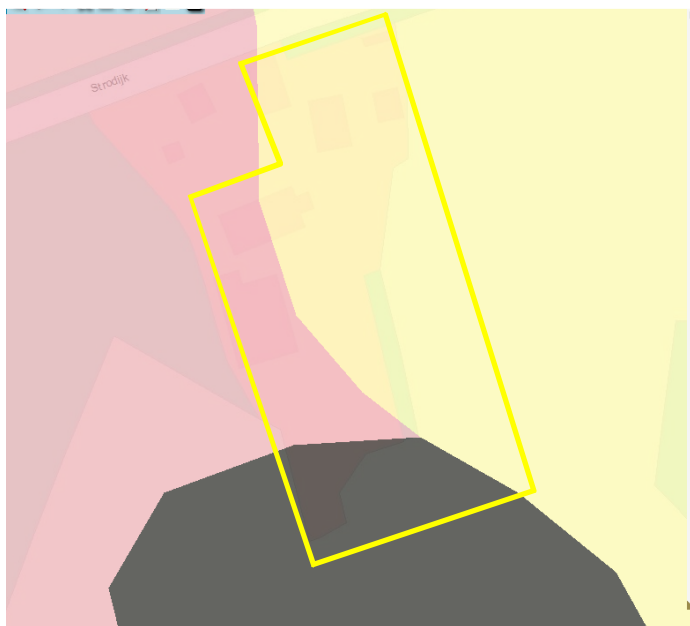
4. Water, bodem en landschap

4.1 Algemeen

In dit hoofdstuk wordt het huidige en historische landschapsbeeld rondom het plangebied beschreven, de ruimtelijke kwaliteit, evenals de (a)biotische situatie ter plaatse en de landschapsecologische kwaliteiten van het gebied. Op basis van de analyse worden uitgangspunten voor het inpassingsplan geformuleerd die samen met uitgangspunten voor erfbeplanting leiden tot een eindbeeld leiden.

4.2 Bodem

In het plangebied onderscheiden we drie bodemtypen. Het westelijke deel bestaat uit een veldpodzol met een vrij diepe ontwatering overgaand in oostelijke richt in een vlakvaaggrond, eveneens met een vrij diepe ontwatering. Ten zuiden van het plangebied grenst een hoge zwarte enkeerdgrond aan het erf. Dit bodemtype heeft een zeer diepe ontwatering.



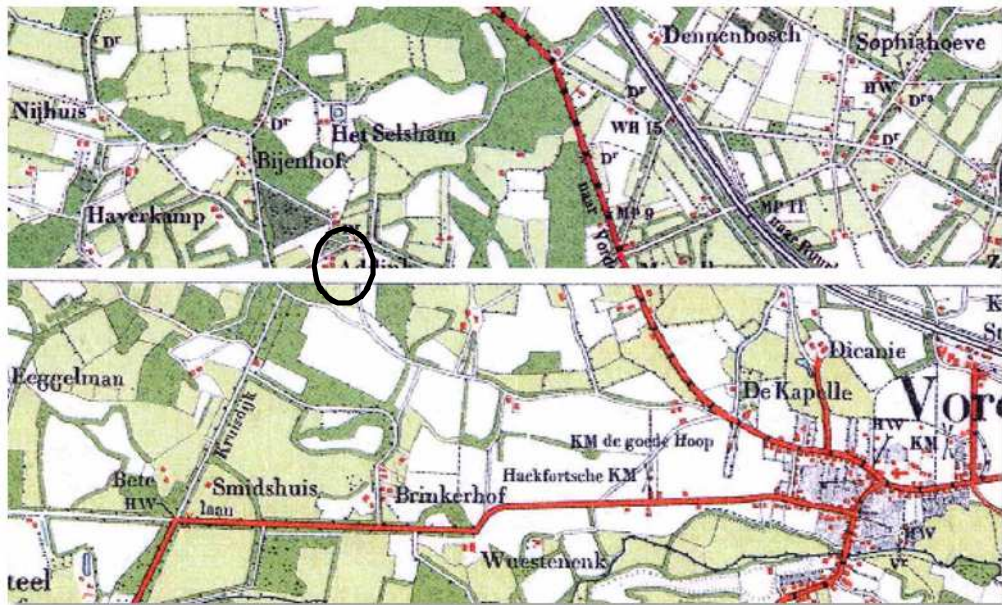
Bodemtype in en rond het plangebied.

4.3 Water

Zowel het plangebied als de omgeving wordt gekenmerkt door een matige infiltratie. De gemiddeld hoogste grondwaterstand op het erf is 170 cm onder maaiveld en de gemiddeld laagste grondwaterstand is 248 cm onder maaiveld.

4.4 Landschap

Het plangebied ligt in het kampenlandschap. Dit is een oud agrarisch cultuurlandschap met verspreid liggende boerderijen, essen, bochtige wegen en graslanden op de nattere delen. De agrarische percelen hebben allemaal een verschillende afmeting en vorm en worden soms begrensd door houtwallen met zomereik. Boerderijen liggen verspreid in het landschap waarbij de gebouwen soms met de voorkant naar de weg staan, soms met de achterkant of evenwijdig aan de weg liggen. Op onderstaande uitsnede van de historische topografische kaart wordt het historische landschapsbeeld weergegeven.



Uitsnede van de historische topografische kaart anno 1880. Het plangebied ligt de cirkel.

Zoals zichtbaar op de historische kaart anno 1880 komt het huidige landschap vrijwel overeen met het historische landschapsbeeld. Op de historische kaart is de es zichtbaar net ten zuiden van het erf.

4.5 Landschapsecologische waarde

De landschapsecologische waarde van het omringende landschap is vrij groot. Deze waarde wordt grotendeels ontleend aan de oude loofbossen. Deze bossen zijn o.a. van belang voor boombewonende vleermuizen en zoogdieren als de boommarter. De ecologische waarde van het agrarische cultuurlandschap is beperkt. Intensieve grondbewerking, hoge mestgift en monoculturen gras- en bouwland, maken het tot een soortenarm landschap. De meeste kritische soorten (flora en fauna) van het agrarische cultuurlandschap zijn sterk in aantal teruggelopen of zelfs verdwenen. Alleen percelen met een natuurdoelstelling herbergen nog karakteristieke soorten. De erven, met de bijgebouwen en oude (fruit)bomen vormen vaak de verblijfplaatsen van Steen- en Kerkuilen, zijn in het huidige landschap waardevolle elementen.

5. Analyse

Wanneer we naar het huidige erf en het omringende agrarische cultuurlandschap kijken dan vallen een aantal zaken op;

Erf

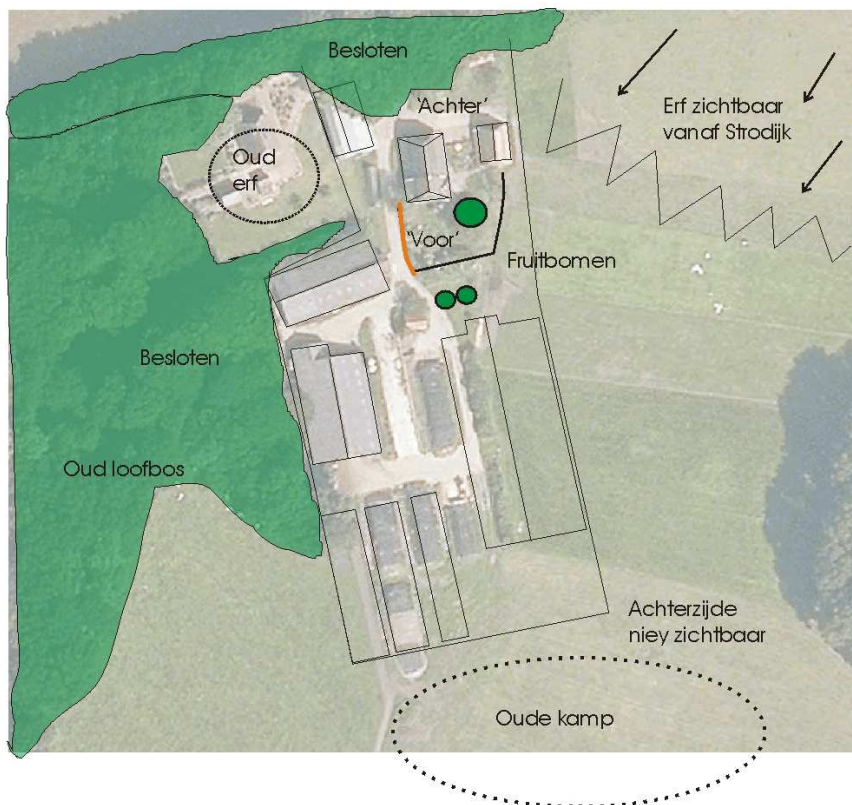
Het erf is een oud agrarisch erf met vermoedelijk een historische bouwplaats. De boerderij is met de achterzijde van de weg gekeerd. Het 'achter' grenst aan de Strodijk. De nieuwe stal en sleufsilos worden achter de huidige bebouwing geplaatst en bevinden zich op enige afstand van de weg. Vanuit Vorden komende is er vrij zicht op de bebouwing, het zicht vanaf de andere zijde wordt volledig weggenomen door oud loofbos.

Erfbeplanting

Het huidige erf heeft net veel erfbeplanting, uitgezonderd het zware loofhout grenzend aan het erf. Op het erf treffen we enkele hoogstam fruitbomen aan welke geen vitale indruk maken. Dit wordt vermoedelijk veroorzaakt door de beperkte kwaliteit van de groeiplaats (puin in grond). Aan de voorzijde van de boerderij staan enkele coniferen.

Cultuurhistorische waarden; de essen

Ten zuiden van het erf ligt een oude es. Deze is als zodanig niet meer herkenbaar. Karakteristieke beplanting die vroeger de essen omzoomden is verdwenen en de es is tegenwoordig in gebruik als grasland.



Ruimtelijke analyse van knelpunten.

Conclusie

Het huidige erf ligt besloten tegen een oud loofbos aan. De voorgenomen uitbreiding ligt aan de achterzijde van het erf en is wel is waar zichtbaar vanaf de weg, maar ligt dusdanig ver van de weg dat de bebouwing waarschijnlijk ingetogen over komt. Het erf is slechts zichtbaar vanaf de Strodijk net ten oosten van het erf.

6. Het ontwerp

6.1 Uitgangspunten voor ontwerp naar aanleiding van de analyse

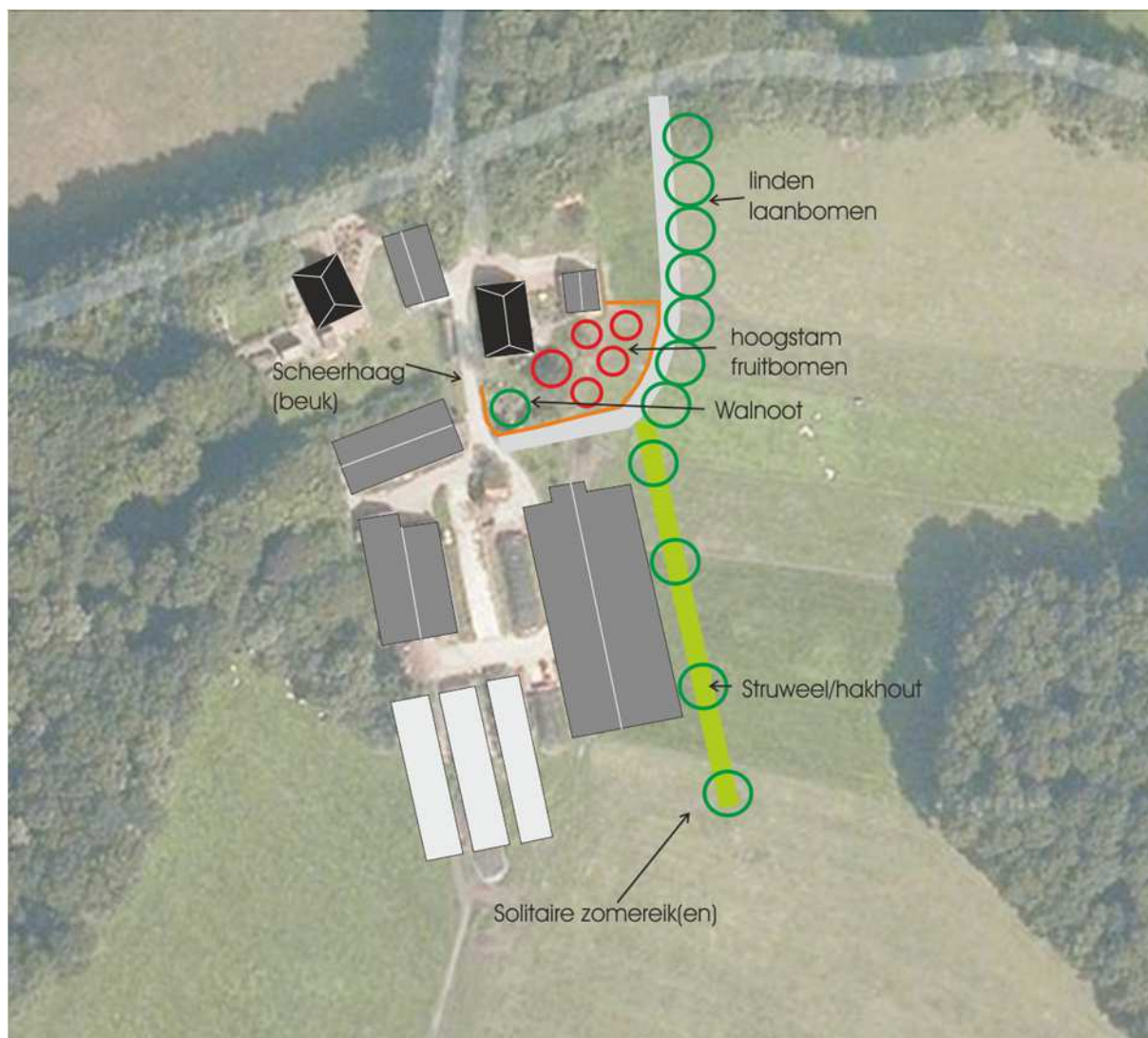
Vanuit de analyse is naar voren gekomen dat het huidige erf en de wenselijke uitbreiding al fraai ingepast zijn in het landschap. Vanaf de Strodijk is er nauwelijks zicht op het achtererf en de nieuw te bouwen stal. Ten westen van het erf ligt een perceel oud bos waardoor er geen zicht is op het erf en aan de achterzijde liggen geen wegen van waaruit er zicht is op het erf. Uitsluitend de oostzijde van de nieuwe stal is zichtbaar vanaf de openbare weg.

6.2 Uitgangspunten voor ontwerp vanuit beleid

De volgende uitgangspunten zijn verder gebruikt om tot het ontwerp te komen:

- Er wordt gebruik gemaakt van inheems plantmateriaal;
- Er wordt gebruik gemaakt van karakteristieke beplantingsvormen;
- Agrarische bijgebouwen mogen getoond worden; gebouwen worden niet volledige in hoge opgaande beplanting gezet;
- Er wordt een fysieke scheiding gecreëerd tussen het privégedeelte (tuin) en bedrijfsgedeelte (bedrijf)

Op de onderstaande afbeelding wordt het wenselijke eindbeeld weergegeven.



Inpassingsplan van het nieuwe erf.

6.3 Inrichtingsmaatregelen

De volgende maatregelen worden genomen om tot het wenselijke eindbeeld te komen;

Aanleg scheerhaag

De tuin aan de achterzijde van de woning wordt begrensd door een beukenhaag. De beukenhaag wordt aangelegd in een plantverband van 4 stuks/m1 haag. Er wordt bij de aanleg gebruik gemaakt van plantsoen in de maat 60-80 of 80/100.

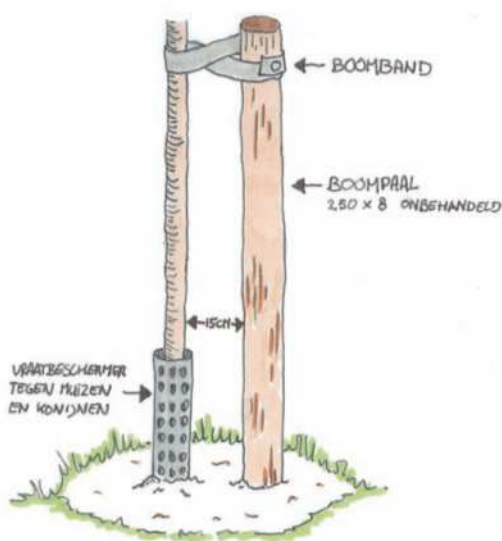
Solitaire zomereiken, linden en walnoot

Er worden een walnoot, vier solitaire zomereiken en zeven linden laanbomen gepland. Deze hebben een minimale stamomtrek van 10-12cm op 1,5 m1 hoogte boven de wortelvoet. De bomen worden geplant in ruim plantgat en ondersteund door twee boompalen en boomband. Voor de eiken worden een als laanbomen gekweekte bomen gebruikt.

Het aanplanten van een boom kan plaats vinden tussen half november en half maart, mits het niet vriest. Voor de aanplant wordt vaak gekozen voor een laanboom met een minimale omtrek van 10-12 cm. U kunt ook kiezen voor een grotere maat, bijvoorbeeld 14-16 cm met kluit. Indien u niet direct alle bomen kunt aanplanten, dan kunt u ervoor kiezen de bomen tijdelijk op te kuilen. Kies hiervoor een vochtige schaduwrijke plaats uit. Het opkuilen kan door een gat in de grond te graven en daar de bomen met de wortels in te zetten. Bedek de wortels met de vrijgekomen grond.

Specifieke plantinstructie

1. Voor het aanplanten is een ruim plantgat noodzakelijk waarin de wortels zich wijd kunnen uitspreiden. Het plantgat dient daarom ongeveer een afmeting te hebben van 70x70x70 cm groot. Spit na het graven de bodem van het plantgat los.
2. Plaats daarna een boompaal van onbehandeld hout naast de boom (maat 250 cm lengte bij 8 cm doorsnede), op ongeveer 15 cm van de boom, aan de kant van de heersende windrichting (dit is meestal het zuidwesten). Bevestig de jonge boom met een brede band aan de boompaal.
3. U kunt nu het plantgat weer dichtgooien. Pas indien nodig bodemverbetering toe door bijvoorbeeld potgrond te mengen met de grond uit het plantgat.
4. Plaats bij een bomengroep de bomen ruim uit elkaar, de minimale plantafstand is 6 meter. Een volwassen boom kan al snel een kroon ontwikkelen van 10 meter breed.



Algemene opmerking

Initiatiefnemer dient er op toe te zien dat uitsluitend inheems plantmateriaal gebruikt wordt. De leverancier van het plantmateriaal kan hierop toezien.

Struweelhaag/hakhoutsingel

De struweelhaag/hakhoutsingel wordt 5 m1 breed en bestaat uit drie rijen bosplantsoen met een plantverband van 1,5x1,5 m1. Beplanting wordt in voldoende groot plantgat geplant. Ter bescherming van de beplantingstrook wordt een smalle greppel tussen agrarisch cultuurland en de singel aangebracht, of de beplantingstrook wordt uitgerasterd. De hakhoutsingel bestaat uit een gemengd plantsoen met, zomereik, es, meidoorn, berk, hazelaar, veldesdoorn, lijsterbes, Gelderse roos, vuilboom en liguster (allen 10% gemengd). De minimale maat van het plantsoen bedraagt 60-80cm

In het element worden vier, zogenaamde zomereiken overstaanders, geplant. Dit zijn als laanboom gekweekte bomen welke de kans krijgen om tot volwassen boom uit te groeien.

Algemene plantinstructie voor bosplantsoen (singel)

1. Het aanplanten van een houtwal of singel kan plaats vinden tussen half november en half maart, mits het niet vriest. Gebruik inheems plantmateriaal, wat passend is in de streek.
2. Voor de aanplant wordt vaak gekozen voor 3-jarig bosplantsoen met de maat 80-100 cm hoogte.
3. De te beplanten oppervlakte dient te worden bewerkt, dit kan door frezen en/of planten in bewerkte grond.

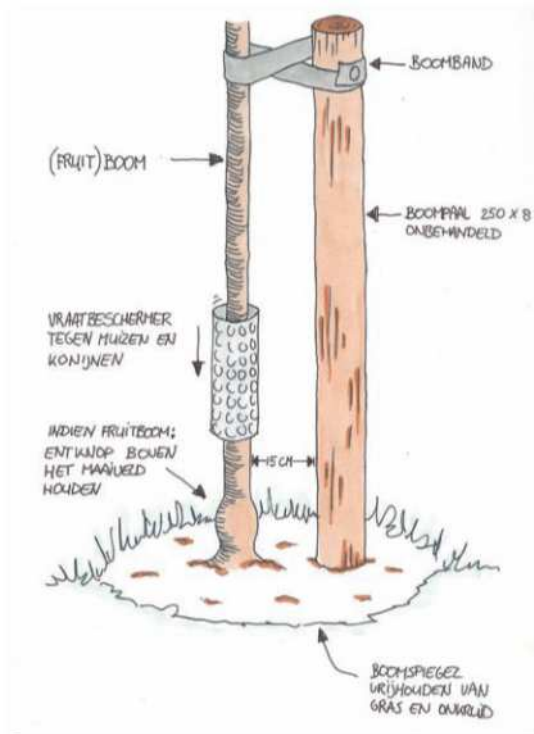
4. Plant de soorten aan in groepen van minstens 5-7 stuks per soort. Op die manier voorkomt u dat langzaam groeiende soorten worden overgroeid door snel groeiende soorten.
5. Let op dat u niet te diep plant. De diepte is afhankelijk van de omvang van het wortelstelsel. Steek een gat (houd de grond op de schop), plaats het plantsoen zo dat alleen de wortels in het gat zitten. Gooi de grond weer in het gat, terwijl u het plantsoen vasthoudt. De grond iets aanduwen.
6. Indien u niet direct alle bomen en/of struiken kunt aanplanten, dan kunt u ervoor kiezen de bomen en/of struiken tijdelijk op te kuilen. Kies hiervoor een vochtige schaduwrijke plaats uit. Het opkuilen kan door een gat in de grond te graven en daar de bomen met de wortels in te zetten. Bedek de wortels met de vrijgekomen grond.

Specifieke plantinstructie

1. Plant de houtsingel of houtwal in rijen aan met een plantafstand van bij voorkeur 1,50 bij 1,50 meter.
2. Boomvormers dient u in het midden van de singel aan te planten, struiken aan de randen.

Hoogstam fruitbomen

Net ten zuiden van de woning worden vier hoogstam appelbomen geplant. Deze bomen hebben een minimale maat van 10-12 cm (stamomtrek op 1,5 m1 hoogte). De hoogstamappelbomen worden in een ruim plantgat gepoot en ondersteund door twee boompalen met boomband. Er wordt bij voorkeur gebruik gemaakt van oude rassen. Deze zijn van nature robuuster en minder kwetsbaar voor ziektes en plagen.



Verder:

- Hoogstambomen kunnen meer dan 10 meter hoog en breed worden. Het is daarom belangrijk bij aanplant de fruitbomen op ruime afstand van elkaar te planten.
- Plant daarom appelbomen minstens 10 meter uit elkaar, peren en kersen 8 meter en pruimen 6 meter uit elkaar.
- Voor het planten is een ruim plantgat noodzakelijk waarin de wortels zich wijd kunnen uitspreiden. Het plantgat moet daarom een afmeting hebben van 70x70x70 cm groot. Spit na het graven de bodem van het plantgat los.

- Plaats daarna een boompaal van onbehandeld hout naast de boom (maat 250 cm bij 8 cm), op ongeveer 15 cm van de boom, aan de kant van de heersende windrichting (dit is meestal het zuidwesten), waar u de jonge boom met een brede band aan bevestigt.
- U kunt nu het plantgat weer dichtgooien. Pas bij arme grond bodemverbetering toe door bijvoorbeeld potgrond te mengen met de grond uit het plantgat.

6.4 Beheer

Struweelhaag

De struweelhaag wordt beheerd als hakhoutsingel. Goed onderhouden hakhoutsingels worden iedere 10-12 jaar afgezet. Bij het afzetten wordt alle beplanting, uitgezonderd de vier zomereiken overstaanders, op 10 à 20 cm boven de grond worden afgezaagd. De bomen en struiken groeien uit zichzelf weer uit. Bij het afzetten is het in elk geval van belang dat er genoeg licht op de bodem valt om de stobben te laten uitlopen. Dat betekent vaak een vrij drastische dunning.

Solitaire walnoot en linden laanbomen.

Geen beheer, mogelijk opkronen als schade aan landbouwvoertuigen ontstaat door lage takken.

Scheerhaag

De beukenhaag is een scheer- of kniphaag. Deze haag dient jaarlijks 1 à 2 maal geknipt/geschoren te worden om de haag op de wenselijke hoogte en breedte te houden.

Hoogstam fruitbomen

Het snoeien van fruitbomen wordt al eeuwen toegepast. Het snoeien van de fruitboom in de jeugdfase wordt de vormsnoei genoemd. De vormsnoei zorgt voor een bepaald model. Wanneer dat model is bereikt volgt de onderhoudssnoei. Ook kunnen fruitbomen op verschillende manieren gesnoeid worden. Bijvoorbeeld met als doel productie of als doel het landschappelijk beeld. Landschapsbeheer Gelderland geeft basis cursussen voor het snoeien van hoogstamfruit.

Vormsnoei

De vormsnoei is vooral belangrijk bij de jonge bomen. Elke soort heeft zijn eigen specifieke vorm. Bij de appel wordt over het algemeen een bolvorm aangehouden zonder harttak. Peren vormen van nature meer een kroon met een harttak. Deze kroon krijgt meer een piramidale vorm. Nadat de fruitboom is aangeplant is het belangrijk direct de eerste vormsnoei toe te passen. Uit het gestel worden vaak niet meer dan 4 gesteltakken aangehouden, de overige takken kunnen worden weggesnoeid. Afhankelijk van de soort kunt u kiezen voor het behouden of weghalen van de harttak.

Onderhoudssnoei

Fruitbomen kunnen het beste jaarlijks gesnoeid worden. Het gaat daarbij om vervanging van minder vitaal, afgedragen vruchthout, het verwijderen van ziek hout en het verwijderen van verkeerd geplaatste nieuwe scheuten. In een regelmatig onderhouden, vitale hoogstamfruitboom zullen elk jaar nieuwe scheuten ontstaan. Een deel kan worden gehandhaafd en gebruikt als nieuwe vruchttakken. Een ander deel dient te worden verwijderd.