

# Kadernota

## Integraal Genotsmiddelenbeleid

*Integraal beleid op het gebied van drugs- en alcoholproblematiek in de gemeente Twenterand*



**Datum**  
1 oktober 2014

*Versie 9.0*



# Inhoudsopgave

<b>1. Inleiding</b>	<b>4</b>
1.1 Aanleiding voor de kadernota genotsmiddelenbeleid	4
1.2 Leeswijzer	5
<b>2. De huidige situatie rondom middelengebruik in Twenterand</b>	<b>6</b>
2.1 De problematiek	6
2.2 Mogelijke oorzaken van de problematiek	7
2.3 Gevolgen van middelengebruik bij jongeren	9
2.4 Beschermende factoren	10
2.5 Huidige aanpak ten aanzien van Preventie – Hulpverlening – Repressie	11
2.5.1 Preventie	11
2.5.2 Hulpverlening	12
2.5.3 Repressie	14
2.6 Verbeteringen ten aanzien van de huidige aanpak	16
2.6.1 Aanbevelingen uit onderzoeken	16
2.6.2 Bevindingen en aanbevelingen uit de expertmeetings	16
2.7 Conclusie	17
<b>3. Doelen en randvoorwaarden</b>	<b>19</b>
3.1 Doelen	19
3.2 Randvoorwaarden	19
3.3 Alcohol- en Horecasanctiebeleid	20
<b>4. Integraal genotsmiddelenbeleid: een kadernota</b>	<b>21</b>
4.1 Intensivering van de aanpak: de speerpunten	21
4.2 Borging van de integraliteit: jaarlijkse integrale uitvoeringsprogramma's	24
4.3 Regie, systematiek, samenhang en samenwerking	24
4.4 Evaluatie	24
<b>Bronnen</b>	<b>26</b>
<b>BIJLAGE 1 Verslag Expertmeeting Integraal Genotsmiddelenbeleid, 10 december 2010</b>	
<b>BIJLAGE 2 Uitvoeringsplan 2014</b>	
<b>BIJLAGE 3 Alcohol- en Horecasanctiebeleid</b>	

# 1. Inleiding

## 1.1 Nieuwe Drank- en Horecawet

Op 1 januari 2013 is de Drank- en Horecawet (hierna: DHW) gewijzigd. Een belangrijke wijziging per 1 januari 2014 is de verhoging van de leeftijdsgrens van zestien naar achttien jaar. Een andere wijziging is dat gemeenten elke vier jaar een preventie- en handavingsplan alcohol dienen vast te stellen. Dit plan moet naast de hoofdzaken uit het beleid met betrekking tot preventie van alcoholgebruik onder vooral jongeren, ook beschrijven op welke manier er invulling wordt gegeven aan de handhavingstaken die op grond van de DHW zijn verkregen. De wijziging in de DHW heeft consequenties voor het bestaande beleid van de gemeente Twenterand. De gemeente Twenterand heeft al een aantal jaren integraal beleid op het gebied van genotsmiddelen. Gekozen is het bestaande beleid te actualiseren op basis van de nieuwe wettelijke eisen. De leeftijdsgrens is in deze geactualiseerde nota aangepast ( zie hoofdstuk 4).

Daarnaast is er een apart Alcohol- en Horecasanctiebeleid opgesteld. Het reeds op 6 mei 2014 vastgestelde beleid wordt als bijlage toegevoegd aan deze Kadernota Integraal Genotsmiddelenbeleid. Een toelichting hierop wordt gegeven in paragraaf 3.3. De actualisatie heeft naast inhoudelijke aanpassingen ook geleid tot een aanpassing binnen de financiële begroting van deze kadernota. Informatie hierover wordt gegeven in paragraaf 3.2.

Naast de verplichting om een preventie- en handavingsplan alcohol op te stellen is er ook een verplichting opgenomen om deze gezamenlijk met het Lokale gezondheidsbeleid (hierna: LGB) van de gemeente vast te stellen. Aangezien de gemeente Twenterand haar LGB nota al in 2013 heeft vast gesteld is dat voor de komende periode niet meer mogelijk. Vanaf 2018 zullen de nota's gelijktijdig gaan lopen.

## 1.2 Voorjaar 2010: Aanleiding voor de kadernota genotsmiddelenbeleid

Uit diverse onderzoeken en informatie van professionals is de laatste jaren duidelijk geworden dat er in de gemeente Twenterand bovengemiddeld drugs en alcohol wordt gebruikt door bepaalde groepen jongeren/jongvolwassenen. De onderzoeksresultaten zijn afkomstig van:

- RadarElixer Jeugdwerk Projecten (Behoeftenonderzoek 2007, gericht op middelbare scholieren)
- Politie Twente (2009)
- Gemeente Twenterand (2009)
- Universiteit Twente (2010)

Het 'Behoeftenonderzoek jongeren gemeente Twenterand 2007' van RadarElixer Jeugdwerk Projecten toont aan dat de jongeren die drugs gebruiken, excessief gebruiken en vaak in combinatie met alcohol.

In 2009 is door de politie een onderzoek uitgevoerd naar drugsproblematiek in de gemeente Twenterand. In dit onderzoek werd geconcludeerd dat een integrale aanpak ontbreekt om de problematiek tegen te gaan, dat er met name werd ingezet op preventie (te beperkt op hulpverlening en repressie) en dat slechts het topje van de ijsberg in beeld zou zijn.

Verder heeft de gemeente in 2009 een onderzoek uitgevoerd door middel van een digitale enquête onder jongeren in de gemeente Twenterand en interviews met professionals die in contact staan met (probleem)jongeren in de gemeente. Ook daaruit kwam naar voren dat er nog slagen te maken zijn als het gaat om een integrale aanpak.

Daarnaast is er op 12 juni 2009 een expertmeeting gehouden waarbij ongeveer 30 professionals aanwezig waren. Het ging hierbij o.a. om huisartsen en vertegenwoordigers van instellingen voor verslavingszorg, Bureau Jeugdzorg Overijssel, RadarElixer Jeugdwerk Projecten, Stichting Welzijn Twenterand, GGD Regio Twente, horeca organisaties, middelbare scholen en Halt Twente. Tijdens de expertmeeting zijn een aantal zaken naar voren gekomen ten aanzien van middelengebruik in de gemeente Twenterand:

- Er zou meer voorlichting (achter de voordeur) moeten komen over de gevaren van drugs en alcohol. De verslavende werking van drugs en alcohol wordt nog onderschat;
- Sommige ouders geven het slechte voorbeeld en zijn vaak ook onmachtig;
- Incidenten moeten beter worden geregistreerd en moeten meer en betere opvolging krijgen. Communicatie en het uitwisselen van informatie is hierbij van belang;
- Politie en Justitie moeten nog meer samenwerken op het gebied van GHB/drugs;
- Samenwerking met portiers is belangrijk. Portiers moeten personen (en in het bijzonder meisjes) die 'outgaan' door drugs beschermen tot hulpdiensten zijn gearriveerd, i.v.m. seksueel misbruik als gevolg van onvrijwillig gebruik van GHB;
- Bieden van alternatieven, zodat drugs niet meer het referentiekader is van stoer/trendy/hip gedrag. Vrije tijd wordt dan niet ingevuld met middelengebruik;
- Een integrale aanpak is de beste manier om de problematiek aan te kunnen pakken.

De resultaten van de onderzoeken, de expertmeeting, berichten in de media en informatie van professionals hebben in 2009 geleid tot een besluit van het College van B en W om de verschillende ketenpartners onder regie van de gemeente bij elkaar te brengen en zo te komen tot een integrale benadering van de heersende problematiek. Er is vervolgens een werkgroep ingesteld die zich met dit beleid bezig is gaan houden. Deze werkgroep bestond uit ambtenaren van de gemeente Twenterand en vertegenwoordigers van de politie, Tactus Verslavingszorg en RadarElixer Jeugdwerk Projecten. Speerpunten waarop de werkgroep zich gericht heeft zijn systematiek, samenhang en samenwerking op de gebieden 'preventie', 'hulpverlening' en 'repressie'.

Op 10 december 2010 heeft de werkgroep een tweede expertmeeting gehouden over genotsmiddelengebruik. In deze expertmeeting zijn ketenpartners geïnformeerd over het tot dan toe doorlopen beleidstraject en is uitvoerig gediscussieerd over beleidsinstrumenten op het gebied van 'preventie', 'hulpverlening' en 'repressie'. De resultaten van de tweede expertmeeting zijn meegenomen in het voorliggende Kadernota Integraal Genotsmiddelenbeleid.

De voorliggende nota geeft een integraal beeld van de problematiek rond alcohol en drugs in de gemeente Twenterand. De nota biedt daarnaast het handelingsperspectief op hoofdlijnen voor de komende jaren. Zoals de naam al aangeeft is het een kadernota en nadrukkelijk geen uitvoeringsplan. De uitvoering zal vorm gaan krijgen in jaarlijkse integrale uitvoeringsprogramma's.

## **1.2 Leeswijzer**

In hoofdstuk 2 zal een omschrijving worden gegeven van de geconstateerde drugsproblematiek in de gemeente Twenterand. Daarbij komen tevens de oorzaken van deze problematiek aan bod. Ook de gevolgen van middelengebruik onder jongeren zullen in dit hoofdstuk behandeld worden. Vervolgens wordt ingegaan op de huidige aanpak op de gebieden 'preventie', 'hulpverlening' en 'repressie'. Tot slot zullen in hoofdstuk 2 de aanbevelingen uit de verschillende onderzoeken en de twee expertmeetings worden beschreven.

Hoofdstuk 3 gaat in op de doelstellingen en randvoorwaarden van het genotsmiddelenbeleid. Ook wordt in dit hoofdstuk het Alcohol- en Horecasanctiebeleid nader toegelicht. In hoofdstuk 4 zal tenslotte beschreven worden op welke wijze de gemeente Twenterand het beleid in de komende jaren vorm zal geven: hierbij zullen de speerpunten van het beleid worden benoemd.

## 2. De huidige situatie rondom middelengebruik in Twenterand

### 2.1 De problematiek

#### **Algemeen**

Bij de gemeente Twenterand komen regelmatig berichten binnen over jongeren die onder invloed zijn van drugs en alcohol. Signalen komen van professionals, ondernemers en inwoners, maar ook via berichten in de media. Onder invloed van alcohol en drugs wordt door jeugd regelmatig overlast veroorzaakt. De overlast uit zich in de vorm van rommel, baldadigheid, vandalisme en soms ook criminaliteit. Het komt daarnaast regelmatig voor dat jongeren laveloos op straat worden gevonden. Ook hebben er verkeersongelukken plaatsgevonden waarbij jongeren betrokken waren die onder invloed waren van drugs (vooral GHB) en/of alcohol.

Ouders hebben vaak geen idee wat hun kinderen doen als ze van huis zijn. Sommige ouders weten wel dat er middelen worden gebruikt door jongeren, maar ontkennen desalniettemin het gebruik van hun eigen kind(eren). Daarnaast zijn er ook ouders die middelengebruik (in)direct aanmoedigen door zelf te gebruiken en zijn daarmee een slecht voorbeeld voor de jongeren, zo blijkt uit gesprekken met professionals.

Het gebruik van alcohol in het algemeen in de gemeente Twenterand is niet alarmerend hoog. Echter, de groep die excessief gebruikt is wel erg hoog. 20% van de jongeren drinkt meer dan 15 glazen alcohol per week, zo blijkt uit onderzoek. In de horeca en supermarkten is alcohol makkelijk te krijgen en in sommige gevallen zorgen zelfs de ouders voor de alcoholvoorziening (IVO Onderzoek Reeks 51, 2007:39).

#### **GHB (Gamma-hydroxybutyraat)**

De drug GHB is een fors probleem in de gemeente Twenterand. GHB is zeer populair en is goedkoop en makkelijk zelf te maken door bepaalde recepten die op het internet te vinden zijn. GHB wordt in de gemeente Twenterand veel door bepaalde groepen jongeren gebruikt, vaak in combinatie met alcohol, wat zorgt voor een extra risico op bijvoorbeeld een ademhalingsstilstand of een acute comateuze slaap. Er hebben de laatste jaren veel incidenten met GHB plaatsgevonden. Helaas hebben zich daarbij ook enkele sterfgevallen voorgedaan.

Er hebben zich recentelijk meerdere aan GHB verslaafde jongeren aangemeld bij instellingen voor verslavingszorg. Inmiddels is ook duidelijk geworden dat GHB veel verslavender is dan in het verleden werd aangenomen. Bovendien is het een populaire uitgaansdrug, jongeren nemen het vaak mee als ze gaan stappen in het weekend. Naar schatting gebruiken 20.000 jongeren op landelijk niveau GHB, één vijfde daarvan meldt zich bij de verslavingszorg (bron: Tactus.nl). Het is niet precies bekend hoeveel jongeren in de gemeente Twenterand regelmatig GHB gebruiken. Feit is dat het aantal per kern verschilt. Door professionals wordt geschat dat vele tientallen jongeren in Twenterand GHB gebruiken.

#### **Overige drugs en daaraan gerelateerde problematiek**

Naast het gebruik van de drug GHB worden de 'klassieke' soft- en harddrugs nog steeds veel gebruikt, zoals wiet, XTC, cocaïne en speed. Echter, omdat GHB zo goedkoop is in verhouding tot andere drugs en omdat het zo makkelijk zelf te maken is, wordt het middel veel gebruikt door bepaalde groepen jongeren in Twenterand.

Handel in drugs op straat, handel in drugs vanuit woningen en hennepkwekerijen worden regelmatig geconstateerd in de gemeente Twenterand. Deze praktijken kunnen zorgen voor verloedering van buurten en wekken onveiligheidsgevoelens op. Hennepkwekerijen zorgen bovendien voor buitengewoon brandgevaarlijke situaties en financiële schade voor energiemaatschappijen.

Incidenten met verdovende middelen worden helaas niet altijd eenduidig weggeschreven bij de politie (zo blijkt uit het politieonderzoek van 2009). Soms worden ze gemeld onder categorieën als 'hulpverlening burger', 'ziekte/onwel' en 'overlast geluid'. De beschikbare cijfers zijn dus niet voor 100 procent betrouwbaar maar geven wel een indicatie.

### **Alcoholgebruik in keten en hokken en sportkantines**

Daarnaast is er nog het verschijnsel 'keten en hokken'. Dit zijn ruimtes (vaak op het platteland) waar jongeren samenkomen om te feesten. Daarbij wordt vaak overmatig alcohol gebruikt en de (sociale) controle is er soms erg laag (Aleman, 2010:23). Lage sociale controle wil zeggen dat er weinig toezicht is (in dit geval op het middelengebruik) van een ouder of verzorger van de jongeren.

Sportkantines tot slot hebben een rol in het schenken van alcohol na bijvoorbeeld een voetbalwedstrijd. Er wordt alcohol geschonken, vaak zonder te controleren of een jongere 18 jaar of ouder is. Uit landelijk onderzoek van de Voedsel en Warenautoriteit (2007) blijkt dat bij slechts 30% van de sportkantines de leeftijdcontrole volgens de regels wordt uitgevoerd.

Uit de inmiddels wat oudere notitie 'Druk met Drugs... Ontrucherend!' (2005) van gemeente Twenterand bleek dat er in sportkantines in de gemeente bijzonder veel werd gedronken.

## **2.2 Mogelijke oorzaken van de problematiek**

De oorzaken van het drugs- en alcoholgebruik zijn complex, maar veel is inmiddels wel duidelijk. Het gebruik van en verslaving aan drugs en alcohol hangt samen met een combinatie van factoren. Het kan gaan om een combinatie van erfelijkheid en aanleg, persoonlijkheid, thuissituatie, vrienden, opleidingsniveau, stress, 'early life events' en sociaal-economische achterstand. Hieronder de belangrijkste oorzaken.

### **Opvoeding / Thuissituatie**

Ouders spelen een zeer grote rol als het gaat om opvoeding, normen en waarden, het wijzen op gevaren en het leren omgaan met regels. Als zij het goede voorbeeld geven en jongeren wijzen op de gevaren, is de kans dat zij excessief en structureel alcohol gaan gebruiken veel minder groot (Tactus, 2010). Anderzijds, als ouders het slechte voorbeeld geven wordt dat door jongeren overgenomen en als normaal ervaren. Uit onderzoek van Tactus ('Op Tijd Voorbereid 2009-2010') blijkt dat meer dan de helft van de jongeren (groepen 7 en 8 basisschool) in Twenterand voor het eerst alcohol drinkt als ze thuis zijn.

Uit gesprekken met professionals blijkt dat sommige ouders in de gemeente Twenterand zich onttrekken aan de verantwoordelijkheid als het gaat om middelengebruik bij hun kinderen. Soms wordt het onderwerp als taboe ervaren waardoor het moeilijk is om erover te praten.

Tevens speelt de samenstelling van het gezin een rol. Uit onderzoek van de Universiteit Twente (2010:48) blijkt dat jongeren tussen 13 en 16 jaar uit niet-intacte gezinnen (gescheiden ouders, weduwe/weduwnaar) meer glazen per week drinken dan jongeren uit intacte gezinnen (ouders gehuwd of samenwonend). De kans dat jongeren gaan drinken is ongeveer twee keer zo groot bij gebroken gezinnen. Bij jongere kinderen blijkt geen significant verschil aanwezig te zijn.

### **School**

De directe omgeving van de school is een plek waar jongeren in aanraking kunnen komen met softdrugs. Uit recent onderzoek van het Trimbos Instituut (2009) blijkt dat het percentage scholieren van het reguliere voortgezet onderwijs dat de afgelopen maand cannabis heeft gebruikt, geleidelijk daalde tussen 1996 en 2007, met name onder jongens. In 2007 was 8% echter toch nog een actuele cannabisgebruiker. Van deze groep blowde één op de zeven jongeren meer dan tien keer per maand. Cannabisgebruik komt veel vaker voor onder leerlingen van het speciaal onderwijs. Op scholen voor (zeer) moeilijk lerende kinderen was 41% van de zestienjarigen een actuele blower tegenover 13% van hun leeftijdgenoten op reguliere scholen.

Het alcoholgebruik onder scholieren schommelde in het afgelopen decennium. Na een forse stijging tussen 1999 en 2003 onder 12-14-jarige scholieren, daalde het weer in 2007: 32% was toen een actuele gebruiker. Onder 15-18-jarigen bleef het actuele gebruik stabiel: 75% in 2007 (Tactus, 2010).

### **Puberteit / Adolescentieperiode**

Alle jongeren in de puberteit zijn vatbaar voor middelengebruik. De reden hiervoor is dat de adolescentieperiode op zichzelf al een risicofactor is voor riskant gedrag. Door alle ontwikkelingen die in de hersenen plaatsvinden onder invloed van hormonen en die de jongere moeten helpen volwassen te worden, nemen deze jongeren juist een aantal risico's zonder goed te kunnen inschatten en overzien wat de gevolgen hiervan zullen zijn. Middelengebruik is één van die risico's.

Het E-MOVO onderzoek laat zien dat 79% van de Twentse jongeren (middelbare school) tot 15 jaar ooit alcohol heeft gedronken. De leeftijd dat jongeren met alcohol in aanraking komen ligt dus erg laag.

Zwaar drinken komt het meest voor bij mannen van 18-24 jaar (37% in 2008). Van dat deel zware drinkers zoekt maar 3% professionele hulp, maar het aantal groeit wel. In 2008 zijn ruim 33.000 cliënten behandeld voor een primair alcoholprobleem, evenveel als in 2007, maar tienduizend meer dan in 2002. In ziekenhuizen steeg het aantal opnames vanwege een hoofddiagnose alcoholmisbruik en –afhankelijkheid (5.600 in 2007, bijna 6.000 in 2008). Het aantal opnames vanwege een nevend diagnose steeg van bijna 12.000 naar ruim 13.700. Onder jongeren en kinderen van 16 jaar of jonger met een alcoholgerelateerde opname werd een toename geregistreerd van 263 in 2001 naar 711 in 2008 (+170%).

Twentse cijfers laten zien dat 14-jarigen gemiddeld 0,7 glazen alcohol per weekend drinken. Op 15-jarige leeftijd is dat al 2,5 glazen en 16-jarigen drinken bijna 5 glazen alcohol per weekend (Universiteit van Twente, 2010:33). De gemiddelde leeftijd dat jongeren voor het eerst alcohol drinken is nog geen 12 jaar.

Uit het E-MOVO onderzoek van 2007 blijkt dat meer dan de helft van de jongeren tussen 12-16 jaar de laatste 4 weken alcohol heeft gedronken. Een kwart van de jongeren geeft in 2010 aan wel eens te doen aan 'bingedrinken' (in korte tijd veel alcohol drinken).

De nieuwsbrief van november 2010 van Tactus laat zien dat jongeren die roken 22 keer meer kans hebben cannabis te gebruiken dan niet-rokende jongeren. Bij drinkende jongeren is de kans dat ze gaan roken zeven keer groter dan bij niet-drinkende leeftijdgenoten. Tevens blijkt dat onder de jongeren van 12-15 jaar het vaak dezelfde jongeren zijn die alcohol drinken, roken, cannabis gebruiken en (riskant) seksueel gedrag vertonen.

### **Vriendengroep**

Een andere omgevingsfactor is de vriendengroep. De status van drugs en alcohol wordt mede bepaald door vrienden. Als het stoer is om drugs te gebruiken of alcohol te nuttigen, dan zullen jongeren zich sneller aanpassen aan de groep door mee te doen. Groepsdruk is een belangrijke factor, helemaal bij tieners. Niemand wil immers buiten de boot vallen. Het behoren tot een groep voelt veilig en men is dan minder kwetsbaar.

Als jongeren drinken, doen zij dit het vaakste bij een vriend of vriendin (IVO-onderzoek 2007:35).

Het spreekt vanzelf dat niet alle jongeren even kwetsbaar, beïnvloedbaar of nieuwsgierig zijn. Echter, het pijnlijke is dat kwetsbare jongeren en problematische jeugd elkaar meestal opzoeken, waarbij het gevoel van zelfwaardering een belangrijke rol speelt (Westerbeek, 2009:6).

In Twenterand speelt bovendien ook sterk mee dat jonge en oudere jeugd veel samen op straat staan. Helaas vormen deze ouderen (18+) daarbij vaak het slechte voorbeeld voor de jongere jeugd.

### **Genetische factoren**

Uit onderzoek blijkt dat genetische aanleg voor een ander deel verklaart waarom sommige jongeren langdurig middelen gaan gebruiken en anderen niet. Jongeren met een bepaalde genetische aanleg voor verslaving zullen niet eerder overgaan tot experimenteren met middelen dan jongeren die deze aanleg niet hebben. Deze jongeren zullen door de genetische invloeden echter wel eerder verslaafd worden als zij eenmaal kennis hebben gemaakt met middelen (Tactus Verslavingszorg, 2010).

Naast de genetische invloed zijn er meer onderzoeken (zoals die van Patricia J. Conrod) die het belang van persoonlijkheid benadrukken als één van de belangrijkste voorspellers van middelengebruik. Bijvoorbeeld persoonlijkheidsgerichte interventies zorgen ervoor dat drinken op jonge leeftijd en tijdens de adolescentie uitgesteld wordt.

### **Sociaaleconomische situatie**

#### Alcohol

Uit het Nationaal Kompas Volksgezondheid van november 2010 blijkt dat alcoholgebruik op zichzelf meer voorkomt bij hoogopgeleiden. Zware drinkers komen meer voor bij laag opgeleiden. Het percentage zware drinkers onder laagopgeleiden is 13,5% en onder hoogopgeleiden 9,6%. Dat is allebei zorgwekkend.



Bij de jeugd in Nederland geldt dat scholieren met een lager schoolniveau vaker en meer drinken dan scholieren met een hoger schoolniveau. Het aandeel scholieren dat vaak drinkt (meer dan éénmaal per week) en veel drinkt (één keer of vaker vijf glazen of meer per gelegenheid) is groter bij scholieren met een lager schoolniveau dan bij scholieren met een hoger schoolniveau.

### Drugs

Uit buitenlands onderzoek blijkt dat frequent cannabisgebruik (vaker dan één maal per dag) samenhangt met werkloosheid, lage sociaal-economische status, lage zelfwaardering, psychische stoornissen, het hebben van criminele vrienden en rondhangen op straat (Nationaal Kompas Volksgezondheid, 2010).

Lage sociaal-economische status, maatschappelijke marginalisering en werkloosheid draagt bij aan een grotere kans op drugsgebruik, zo blijkt uit het jaarverslag 2010 van het Europees Waarnemingscentrum voor Drugs en Drugsverslaving (Jaarverslag 2010:89).

### **Media**

Steeds vaker is op televisie, internet en andere media te zien dat alcohol en drugs 'erbij horen'. In veel muziekclips staat het feesten centraal, waarbij het drinken en soms ook het gebruik van drugs duidelijk in beeld komt. Dit speelt natuurlijk mee bij de beeldvorming die jongeren krijgen over middelen. Omdat het zo vaak te zien is, gaan jongeren het eerder als normaal ervaren. Het gaat bij het dagelijks leven horen. Dit is een zorgelijke ontwikkeling.

Uit een onderzoek van de *Royal Society of Medicine* in Sydney blijkt dat in films de gevolgen van drugsgebruik niet (voldoende) aan de orde komen. Er zijn 87 films uit de top 200 'beste films ooit volgens IMDB.com' bekeken door experts. Deze films blijken populair onder jongeren, mede omdat zij zelf kunnen stemmen welke films in aanmerking komen voor de lijst. 8% van de films toonde marihuana-gebruik en 7% toonde andere vormen van drugsgebruik. De helft van de films toonde het marihuana-gebruik in een positief licht, de andere helft op z'n best op een neutrale wijze. Tevens kwam in dat onderzoek naar voren dat 32% van de films mensen liet zien die dronken worden. Deze cijfers geven geen direct beeld van de situatie in Twenterand, maar geven wederom een algemene indicatie. Het is een factor die in ogenschouw moet worden genomen.

### **Voorzieningen / uitgaansgelegenheden**

In Twenterand zijn relatief weinig voorzieningen / uitgaansgelegenheden voor jongeren. Hierdoor zijn jongeren voor bepaalde uitgaansgelegenheden aangewezen op voorzieningen in andere gemeenten. Ook zal jeugd eerder geneigd zijn om gebruik te maken van alternatieven binnen de gemeente zoals hangen op straat, thuis zitten met vrienden en samenkomen in keten en hokken. Deze situaties brengen het risico met zich mee van overmatig alcoholgebruik en het gebruik van drugs door het gebrek aan toezicht. Uit onderzoek van de Universiteit Twente (2010) blijkt dat jongeren die drinkketen bezoeken vaker dronken zijn dan jongeren die dat niet doen.

### **Zingeving**

Uit verschillende onderzoeken blijkt dat verlies aan zingeving een leegte veroorzaakt die in voorkomend geval wordt opgevuld door het gebruik van verslavende middelen. Zingeving, onder andere tot uiting komend in religie en spiritualiteit, heeft een positieve invloed op de mate van alcohol- en drugsgebruik. Het werkt preventief en ondersteunt behandeling en zelfhulpbeweging. Religieuze betrokkenheid blijkt een belangrijke factor in het voorkomen van problematisch gebruik bij kinderen en adolescenten (Humphreys, 2007:1).

## **2.3 Gevolgen van middelengebruik bij jongeren <sup>1</sup>**

Middelengebruik door jongeren is om verschillende redenen schadelijk. In de eerste plaats verstoort middelengebruik bij jongeren de normale rijping van de hersenen. Jongeren zijn vooral bezig met het hier en nu. Het lange termijn denken is onvoldoende ontwikkeld, waardoor zij zich niet druk maken over de risico's van middelengebruik. Dit terwijl uit onderzoek blijkt dat het genotcentrum in de hersenen van jongeren in de puberteit gevoeliger reageert op genotsmiddelen dan bij volwassenen. Hierdoor zullen jongeren sneller een volgende keer naar middelen grijpen om hetzelfde gevoel te ervaren. Hoe jonger men begint met middelengebruik hoe groter de kans op verslaving is op latere leeftijd.

---

<sup>1</sup> De feitelijke informatie in deze paragraaf is afkomstig van Tactus Verslavingszorg

In de tweede plaats belemmert middelengebruik de ontwikkeling van de sociale vaardigheden die nodig zijn voor een goed contact met leeftijdgenoten. Hierdoor kunnen jongeren op latere leeftijd problemen krijgen met hun probleemoplossende vaardigheden, impulscontrole en oordeelsvorming.

In de derde plaats weten jongeren minder goed grenzen te trekken waardoor ze niet inzien waar ze te ver zijn gegaan in hun gebruik en waardoor ze de gevolgen niet kunnen overzien. In combinatie met de belangrijke rijping die plaatsvindt in de hersenen tot hun 24<sup>e</sup> en de verstoring van deze rijping door middelengebruik, maakt dit middelen extra gevaarlijk voor jongeren.

In de vierde plaats bagatelliseren jongeren het gebruik en vragen niet tijdig om hulp. "Het valt allemaal mee", "Alle jongeren zouden middelen gebruiken" en "Nee, zij zullen niet verslaafd raken. Zij kunnen immers op elk willekeurig moment stoppen als zij dat zouden willen". Ervaring leert dat het zeven jaar duurt voordat mensen bereid zijn om zelf om hulp te vragen voor hun verslavingsproblemen. Dan zijn de problemen inmiddels dusdanig verergerd en ingesleten dat het veranderen van de gewoontes zeer moeizaam en kostbaar is. Het is dus van groot belang om jongeren al veel eerder te bereiken zodat ze niet beginnen, nog kunnen stoppen met hun verslaving of dat ze eerder in contact komen met de zorg, zodat de behandeling eerder kan starten en daarmee het resultaat beter zal kunnen zijn.

Naast bovengenoemde individuele en sociale gevolgen voor de jongere zelf, heeft het middelengebruik ook gevolgen voor de samenleving. Nederland telt bij het schrijven van deze nota 1.191.400 jongeren tussen de 12 en 18 jaar. 40% (476.500) van hen drinkt minimaal één keer per maand vijf of meer glazen alcoholische drank. Zij lopen hiermee groter risico op alcoholische schade. Slechts een klein gedeelte van deze groep jongeren komt in aanraking met officiële hulpverleningsinstanties. Zo heeft het Bureau HALT in 2009 ruim 20.000 jongeren voor diverse oorzaken een alternatieve straf geboden. Het overgrote deel van de jongeren komt dus in zijn of haar jeugd niet in aanraking met hulpverleningsinstanties. De gevolgen van overmatig middelengebruik kunnen echter erg groot zijn. Gedacht kan worden aan schooluitval, verkeersincidenten, seksueel risicogedrag, agressief gedrag, vermogensdelicten.

Alhoewel er geen specifieke cijfers bekend zijn, wordt geschat dat de kosten van overmatig middelengebruik in de honderden miljoenen euro's lopen (landelijk).

Lokaal doen zich regelmatig incidenten voor. In de netwerken binnen de gemeente blijkt steeds weer dat vele multiprobleemgezinnen te maken hebben met problematiek die aan middelen gerelateerd is. Ook bij overlastgevende groepen in de openbare ruimte is vaak sprake van middelengebruik. Dit blijkt alleen al uit de bierflesjes, drankflessen en wietzakjes (soms ook GHB-buisjes/flesjes) die worden aangetroffen op de plekken waar deze groepen zich ophouden.

## **2.4 Beschermende factoren**

Beschermende factoren zijn factoren die voorkomen dat jongeren middelen gaan gebruiken. Een zinvolle vrijetijdsbesteding en weinig verveling zijn aan te merken als belangrijke factoren. Daarnaast zijn ouderlijke controle en ondersteuning heel belangrijk. Jongeren met een sterke band met hun ouders laten zich minder beïnvloeden dan jongeren met een minder sterke band.

Ouderlijke controle en ondersteuning, een sterke, open en op vertrouwen gebaseerde ouder-kindrelatie, positieve beïnvloeding door leeftijdgenoten (goede vriendenkring), beschikken over karaktereigenschappen (zoals zelfvertrouwen en gezonde ambitie), zich competent en aanvaard voelen en kennis over de gevaren van middelengebruik worden allen in de literatuur beschreven als factoren die de kans op middelenmisbruik kunnen beperken.

In Twenterand gaat het goed met het overgrote deel van de gezinnen. Juist in Twenterand wil de gemeente door de versterking van de opvoedfunctie door middel van het CJG-beleid werken aan opgroei- en opvoedproblematiek. Met name preventief. Het CJG is een nieuwe kans om preventief middelenbeleid laagdrempelig uit te rollen over Twenterand. In hoofdstuk 4 wordt hierop teruggekomen.

Voorzieningen zoals jongerenwerk en straathoekwerk hebben een rol om een positief activerend klimaat te scheppen waarin zaken bespreekbaar zijn.

## 2.5 Huidige aanpak ten aanzien van Preventie – Hulpverlening – Repressie

De gemeente Twenterand werkt al vele jaren samen met diverse ketenpartners om overmatig drankgebruik en het gebruik van drugs tegen te gaan. Daarbij wordt ingezet op drie sporen te weten: preventie, hulpverlening en repressie.

Aan deze drie sporen zijn de volgende definities verbonden:

**Preventie:** Preventie is het voorkomen/verhoeden dat er problemen ontstaan door van tevoren maatregelen te nemen c.q. alternatieven te bieden. Het gaat dus om het geheel van doelbewuste initiatieven die anticiperen op risicofactoren, d.w.z. handelen voordat het probleem ontstaat of herhaling plaatsvindt.

**Hulpverlening:** Het verlenen van hulp in bepaalde situaties, een handeling om iemand steun of bijstand te verlenen. Ervoor zorgen dat de situatie van een persoon niet verslechtert en waar mogelijk juist verbetert.

**Repressie:** Het tegen gaan c.q. bestrijden van bepaald gedrag door handhavend c.q. bestraffend op te treden.

De aanpak van alcohol- en drugsproblematiek zoals deze tot nu toe heeft plaatsgevonden zal hieronder beschreven worden in het licht van deze drie sporen. Daarbij worden de relevante activiteiten c.q. instrumenten beschreven per afzonderlijke ketenpartner.

### 2.5.1 Preventie

Binnen de gemeente Twenterand zijn er veel partijen die in het kader van preventie van alcohol- en drugsproblematiek samenwerken. Denk hierbij aan Tactus, het jongerenwerk, het straathoekwerk, de politie en natuurlijk de gemeente.

De afgelopen jaren is er uitvoering gegeven aan het project Happy Fris?!. Dit project is gezamenlijk met de 14 Twentse gemeenten gestart en wordt ook gezamenlijk uitgevoerd. Ook hebben de afzonderlijke gemeenten eigen afspraken gemaakt die specifiek gericht zijn op de lokale problematiek.

#### Happy Fris?!

In de gemeente Twenterand zijn in het kader van Happy Fris?! een behoorlijk aantal activiteiten uitgevoerd. Denk hierbij aan informatievoorziening voor ouders (het verspreiden van de J/M alcoholspecial onder ouders van kinderen in de leeftijd van 12-13 jarigen, een zomercampagne die ouders heeft aangesproken op hun verantwoordelijkheid voor het drinkgedrag van hun kinderen) en activiteiten specifiek gericht op jongeren (een informatiecampagne met betrekking tot afscheidsfeestjes van de leerlingen van groep 8 van de basisschool, een campagne gericht op vakantievierende jeugd, een evenementenactie op de kermis in Vroomshoop waar gesprekken zijn gevoerd met ouders en jongeren over alcoholgebruik, en in het kader van de regionale actieweek in samenwerking met het Noordik een alcoholvrij feest met specifieke aandacht voor de gevaren van alcohol). In het kader van het regionale plan is ook het project AlcoHalt ontwikkeld. Ook de jongeren binnen onze gemeente komen in aanmerking voor de leerstraf AlcoHalt. Een meer uitgebreide beschrijving van AlcoHalt is opgenomen in paragraaf 2.5.3.

#### Preventieplan

Ook heeft de gemeente Twenterand in navolging van het regionale actieplan een specifiek op Twenterand gericht preventieplan opgesteld. Dit preventieplan heeft geleid tot de uitvoering van onder andere de volgende activiteiten.

Op de basisscholen in Twenterand (20 scholen in 2010) wordt het project 'Op tijd voorbereid' uitgevoerd. Leerlingen van de groepen 7 en 8 en hun ouders worden daarbij voorgelicht over de gevaren van alcohol en drugs.

De Ikken@lcoholcampagne wordt uitgevoerd in onze gemeente, in 2010 op het Noordik te Vriezenveen en voor 2011 staat deze campagne gepland voor het Noordik te Vroomshoop.

Door medewerkers van Tactus verslavingszorg zijn verder een 4-tal voorlichtingen gegeven op de spel-o-theken in de gemeente Twenterand, deze voorlichtingen waren specifiek gericht op opvoeding en middelengebruik. Tactus heeft daarnaast een alcoholpositie gehouden in de bibliotheek in

Westerhaar-Vriezenveensewijk en is aanwezig geweest op de gezondheidsmarkt in deze kern om voorlichting te geven.

De gemeente Twenterand heeft in haar preventieplan ook opgenomen dat er behoefte is aan structurele ondersteuning van het jongerenwerk. Een medewerker van Tactus is wekelijks aanwezig bij het jongerenwerk en houdt zich bezig met individuele contacten met de jongeren, het geven van voorlichtingen, deskundigheidsbevordering, het geven van basistrainingen voor vrijwilligers en het uitvoeren van My Mind bijeenkomsten, welke speciaal bedoeld zijn voor gebruikende jongeren. Als laatste is Tactus ook aanwezig in een aantal netwerken van de gemeente. Zo neemt er een preventiemedewerker deel aan het 12+ netwerk en is er een beleidsmedewerker aanwezig in het gemeentelijke beleidsnetwerk.

#### Horecaconvenant

Naast de uitvoering van het regionale plan Happy Fris?! en het lokale preventieplan heeft de gemeente Twenterand al in 2003 een horecaconvenant opgesteld in samenwerking met het platform Horeca. In dit convenant is een pakket aan afspraken opgenomen die tussen de horeca, de gemeente Twenterand, de politie (team Twenterand) en het Openbaar Ministerie in Twente zijn gemaakt. Het convenant moet gezien worden als een afsprakenkader tussen genoemde partijen om in de praktijk te bewerkstelligen dat het publiek veilig kan (blijven) uitgaan en dat mogelijke uitgaansoverlast tot een minimum beperkt blijft. In het convenant wordt specifiek ingegaan op alcohol en drugsgebruik en het voorkomen van misbruik hiervan. Naar aanleiding van de nieuwe Drank- en Horecawet zal het convenant worden aangepast.

#### Jongerenwerk, straathoekwerk en politie

Zoals hierboven al even aangegeven is ook het jongerenwerk betrokken bij de aanpak van alcohol- en drugsproblematiek. Zij stimuleren de ontwikkeling van de jeugd door onder meer te zorgen voor mogelijkheden rondom vrijetijdsbesteding. Een veilige, beschermde en gestructureerde omgeving is essentieel, waarbij (re)creatieve en leerzame activiteiten (thematisch) worden georganiseerd, waardoor jongeren zich kunnen ontspannen. Zo kunnen werkers een (vertrouwens)relatie opbouwen met 'hun' doelgroep.

Niet alleen het jongerenwerk maar ook het straathoekwerk in onze gemeente houdt zich bezig met de aanpak van alcohol- en drugsproblematiek. Eén van de doelstellingen van het straathoekwerk is het realiseren van overlastvermindering van jongeren (al dan niet veroorzaakt door drugs- en/of drankgebruik). De straathoekwerker doet dit onder andere door contact te leggen met de doelgroep en op die manier zicht te krijgen op hun situatie. De straathoekwerker fungeert hierbij als vertrouwenspersoon. De straathoekwerker probeert communicatie tot stand te brengen tussen de doelgroep en haar omgeving en/of milieu, waardoor zelfredzaamheid, draagkracht en solidariteit opnieuw of verder geactiveerd kan worden. De werker probeert daarnaast de samenwerking te bevorderen en een betere en positievere aansluiting en betrokkenheid te realiseren tussen de doelgroep, de voorzieningen en de omgeving.

De politie Twente tenslotte voert ook preventieve werkzaamheden uit. Politiefunctionarissen voeren onder andere gesprekken met ouders (achter de voordeur). Elke kern in Twenterand heeft een eigen gebiedsgebonden politiefunctionaris (Vriezenveen, Vroomshoop, Westerhaar-Vriezenveensewijk, Den Ham) die gesprekken aan kan gaan met de ouders van jongeren die dreigen af te glijden richting risicovol en/of overlastgevend gedrag. Daarnaast voeren de politiefunctionarissen ook gesprekken met de jongeren zelf over hun gedrag.

### **2.5.2 Hulpverlening**

Niet alleen met betrekking tot preventie zijn veel partijen betrokken bij de uitvoering, ook in het kader van de hulpverlening wordt er door verschillende partijen samengewerkt om de problematiek aan te pakken. Onder andere Tactus Verslavingszorg, het straathoekwerk, Bureau Jeugdzorg Overijssel, het Veiligheidshuis Almelo, het Algemeen Maatschappelijk Werk, Jarabee, Dimence en de gemeente zijn betrokken bij de hulpverlening in de gemeente Twenterand.

#### Gemeente Twenterand

De gemeente is verantwoordelijk voor de lokale regie op volksgezondheid en jeugdbeleid. Daarom voert de gemeente het voorzitterschap binnen diverse netwerkoverleggen. Op strategisch niveau gaat

het daarbij om de Centrale Beleidsgroep Jeugd (dit overleg houdt zich overigens ook bezig met 'preventie').

Ten behoeve van coördinatie op uitvoerend niveau is er een procesmanager. De procesmanager zit de volgende netwerkoverleggen voor:

- Jeugd- wijk- en veiligheidsoverleg
- MDO's (Multidisciplinaire overleggen)
- Jeugdhulpteam
- Netwerk 18+ Huiselijk Geweld
- Netwerken 0-4

#### Activiteiten en trajecten

Er worden verschillende activiteiten en trajecten aangeboden voor de inwoners van onze gemeente. Er wordt groepsgewijze opvoedondersteuning aangeboden, cursussen op het gebied van geestelijke gezondheidszorg, waaronder verslaving aan middelen, praatgroepen, zelfhulpmethodes, spelgroepen en gesprekstherapieën (Dimence). De partners binnen de hulpverlening houden zich ook bezig met het doorverwijzen van de jongeren en hun ouders naar de juiste instanties. In de gemeente Twenterand worden jongeren met problemen zoals middelengebruik vaak doorverwezen naar de instantie waar zij op dat moment het beste terecht kunnen. Vaak gaat het om een combinatie van meerdere problemen (multi-problem) en is middelengebruik een onderdeel van het probleem.

#### Faciliteiten

In het kader van hulpverlening zijn er ook een aantal faciliteiten waar gebruik van gemaakt kan worden. Hierbij kan gedacht worden aan de alcoholpoli. Dit is een samenwerking tussen Tactus, de drie regionale ziekenhuizen (ZGT Hengelo, ZGT Almelo, MST Enschede) en de Centrale Huisartsenpost Almelo (CHPA). Jongeren tot zeventien jaar die na overmatig alcoholgebruik op de eerste hulp of de huisartsenpost belanden, worden verwezen naar Tactus en krijgen daar een passend aanbod. Dit kan variëren van voorlichting (psycho-educatie) tot een langdurige behandeling. Ook de ouders worden betrokken bij dit traject. Bij jongeren die om een andere reden dan overmatig alcoholgebruik op de eerste hulp of CHPA terechtkomen en bij wie een vermoeden is van alcoholgebruik, wordt het alcoholgehalte in het bloed gemeten om het onder invloed zijn van alcohol vast te kunnen stellen. Na een pilotfase heeft de alcoholpoli in 2009 een officiële status gekregen.

Binnen de regio Twente zijn een aantal methadonposten (Tactus). In die posten wordt methadon verstrekt aan mensen die verslaafd zijn. Het doel van de posten is om een vinger aan de pols te kunnen houden bij het gebruik van verslaafden. Door een methadonpost kunnen mensen in beeld worden gebracht en wordt duidelijk hoeveel en hoe vaak ze gebruiken. Daarnaast wordt er gekeken hoe het met de verslaafden gaat. Verslaafde inwoners van de gemeente Twenterand kunnen gebruik maken van de methadonpost in Almelo. De methadonpost in Almelo wordt door de centrumgemeente Almelo financieel ondersteunt. Naast deze methadonposten zijn er ook gebruikersruimten. In deze ruimtes van Tactus kunnen verslaafden ongestoord middelen gebruiken zoals alcohol en drugs. In Almelo bevindt zich een alcoholgebruikersruimte die eveneens financieel ondersteunt wordt door de centrum gemeente Almelo. In Twenterand bevindt zich geen gebruikersruimte.

De 'Dug-out' van Jarabee ondersteunt werkloze jongeren met een meervoudige problematiek bij hun re-integratie in de maatschappij. Bij de 'Dug-out' kunnen jongeren worden geplaatst in de leeftijd van 16 tot 25 jaar. De problematiek kan bestaan uit onvoldoende scholing, schulden, onaangepast en/of crimineel gedrag, drugsgebruik of werkloosheid. De meeste jongeren hebben onvoldoende startkwalificatie voor de arbeidsmarkt waardoor ze geen arbeidsmarktperspectief hebben. Ze zijn vroegtijdig schoolverlater of hebben binnen de reguliere voorzieningen hun kansen gemist. Hun arbeidsverleden kan bestaan uit baantjes in het grijszwarte circuit. Vaak ook veroorzaken ze overlast door gebrek aan perspectief. De 'Dug-out' probeert dit perspectief te verbeteren.

Het Thuislozen Team van Jarabee biedt hulp aan jongeren in de leeftijd van 12 tot 25 jaar die gedurende drie maanden geen vaste woon- en verblijfplaats hebben gehad. De jongere heeft in deze periode minstens drie verschillende slaapplekken gehad. Dit is een out-reachende aanpak, de jongeren worden bezocht op de plekken waar ze veel komen.

### 2.5.3 Repressie

#### De gemeente: regisseur binnen netwerkoeverleggen en 'driehoeken'

De gemeente voert de regie op het lokale veiligheidsbeleid. Daarom voert de gemeente het voorzitterschap binnen diverse netwerkoeverleggen. Met betrekking tot 'repressie' nemen op strategisch niveau de zogenoemde 'driehoeksoeverleggen' een centrale rol in. Een 'driehoeksoeverleg' is een afstemmingsoverleg tussen de gemeente(n), de politie en het openbaar ministerie. In dit overleg vindt op hoofdzakelijk strategisch niveau afstemming plaats over de aanpak van veiligheidsproblematiek, waaronder drugsoverlast. Er zijn op dit moment twee soorten driehoeksoeverleggen, te weten de 'lokale driehoek' en de 'clusterdriehoek' (Twenterand en Almelo). In deze driehoeken wordt thematisch vergaderd, waarbij 'drugs' een vast agendapunt vormt. In de lokale driehoek ligt de regie bij de gemeente Twenterand. Het voorzitterschap in de clusterdriehoek verwisselt tweejaarlijks tussen de gemeenten Twenterand en Almelo (voor de periode 2011 t/m 2012 ligt het voorzitterschap bij Almelo).

#### Het Veiligheidshuis

Ten aanzien van 'repressie' is er op tactisch niveau het Veiligheidshuis, waarin de gemeente Twenterand participeert. In het Veiligheidshuis werken onder andere de volgende partijen samen: gemeenten, politie, OM, reclassering en maatschappelijk werk. Het doel van het Veiligheidshuis is het terugdringen van (recidive van) criminaliteit door een combinatie van de inzet van zorg, strafrecht, bestuursrecht en eventueel ook civiel recht. Daar waar aangeboden zorg niet aangegrepen wordt door de cliënt terwijl deze wel strafbare feiten pleegt of overlast veroorzaakt, wordt drang en dwang toegepast in combinatie met zorg.

De prioriteiten van het Veiligheidshuis Almelo liggen bij de thema's:

- Veelplegers
- Huiselijk geweld
- Risicojeugd
- Multiproblematiek (bij risicopersonen)
- Nazorg detentie (bij risicopersonen)

In Twente bevinden zich drie Veiligheidshuizen, te weten in Almelo, Hengelo en Enschede. Het Veiligheidshuis Almelo bedient de gemeenten Almelo, Twenterand, Wierden, Hellendoorn en Rijssen-Holten.

Hoewel het primaat m.b.t. repressie binnen het Veiligheidshuis bij het openbaar ministerie berust, kan de gemeente op dit punt ook ondersteuning bieden door middel van bestuursrechtelijke instrumenten. De burgemeester beschikt hiertoe over diverse bevoegdheden.

#### Juridische instrumenten op het gebied van openbare orde en veiligheid

De Opiumwet maakt het voor de politie mogelijk om op te treden tegen drugsdelicten. Maar op basis van deze wet kan niet daadwerkelijk opgetreden worden tegen het voorhanden hebben van 'gebruikershoeveelheden' (tot 0,5 gram harddrugs of tot 5 gram softdrugs). De gemeente Twenterand heeft echter bepalingen in de Algemene Plaatselijke Verordening (APV) opgenomen waardoor het voor de politie ook mogelijk is om op te treden tegen 'gebruikershoeveelheden'. Daarnaast biedt de APV ook de mogelijkheid om tegen andere drugsgerelateerde gedragingen op te treden die niet in de Opiumwet zijn opgenomen (zoals verzamelingen van personen in verband met drugs en het wegwerpen van drugsafval).

De burgemeester als zelfstandig bestuursorgaan beschikt ook over bevoegdheden om op te treden tegen (drugs)overlast. Zo kan de burgemeester:

- panden laten sluiten waar gedeald wordt (art. 13b Opiumwet) en / of waar zich drugsgerelateerde verstoringen van de openbare orde voordoen (art. 174a Gemeentewet);
- een gebiedsverbod of groepsverbod opleggen (art. 172a Gemeentewet);
- een bevel tot begeleiding aan ouders/ verzorgers van 12-minners opleggen (art. 172b Gemeentewet).

Opgemerkt moet worden dat nog niet alle mogelijke instrumenten die tot de bevoegdheden van de burgemeester behoren, daadwerkelijk worden toegepast in de gemeente Twenterand. Reden hiervoor

is dat het gaat om zeer zware maatregelen die een ingrijpende inbreuk vormen op de persoonlijke levenssfeer van personen.

### Politie Twente

Op basis van het Strafrecht wordt zowel opgetreden tegen drugsgebruikers als drugsdealers. Naast het strafrecht kan de politie ook optreden op basis van de APV. De APV biedt mogelijkheden om effectiever op te kunnen treden tegen drugshandel op straat, drugstoerisme, openlijk drugsgebruik en het achterlaten van drugsafval (begin 2009 is de APV van Twenterand daartoe uitgebreid met drie artikelen). Het team Twenterand van de politie Twente richt zich sinds 2009 vooral op de volgende aandachtspunten:

- Verkoop van drugs uit panden
- Drugsgebruik in het verkeer
- Drugsgebruik en drugshandel op straat
- Hennepkwekerijen (in het bijzonder in woningen en aanpalende objecten)

De politie heeft ook verschillende mogelijkheden om op te treden tegen alcohol gerelateerde delicten. Zo kan er worden opgetreden tegen alcoholgebruik in het verkeer op grond van artikel 8 van de Wegenverkeerswet. De politie voert hiertoe geplande en ongeplande alcoholcontroles uit onder bestuurders van motorvoertuigen. Als iemand betrapt wordt op het rijden onder invloed dan wordt hij/zij aangehouden en zal strafrechtelijke vervolging plaatsvinden door het openbaar ministerie. Het openbaar ministerie hanteert daarbij strikte richtlijnen. De richtlijnen zijn ondermeer gepubliceerd op de website van het openbaar ministerie, [www.openbaarministerie.nl](http://www.openbaarministerie.nl). Het is vooral afhankelijk van de hoogte van het alcoholgehalte welke straf zal worden geëist c.q. opgelegd. Maar ook andere factoren spelen een rol, zoals het antwoord op de vraag of de verdachte in de afgelopen 5 jaar al eens voor hetzelfde delict is vervolgd. In veel gevallen zal een boete worden opgelegd (variërend van een paar honderd euro tot € 4.500,-) maar vanaf een alcoholgehalte van 575 ug/l. zal het openbaar ministerie in beginsel de rechter vragen een rijontzegging op te leggen. Die kan variëren in lengte van 6 maanden tot 5 jaar voor heel ernstige gevallen, of zelfs 10 jaar in geval van recidive. De wet staat ook het opleggen van een gevangenisstraf van maximaal 3 maanden toe, maar dat komt in de praktijk niet vaak voor. Op basis van de APV treedt de politie ook op tegen drankgebruik op de openbare weg. Personen die betrapt worden riskeren een bekeuring.

Bij de activiteiten in paragraaf 2.5.1 (preventie) is de leerstraf AlcoHalt reeds genoemd. Deze leerstraf begint bij het reguliere politiewerk. De doelgroep van de leerstraf wordt gevormd door jongeren in de leeftijd van 12-18 jaar en hun ouders/verzorgers. Bij signalering van jongeren die onder invloed van alcohol een 'haltwaardig' delict begaan en in de leeftijdscategorie 12-18 jaar vallen of onder de 16 jaar zijn en in het bezit zijn van alcohol, wordt de jongere door de politie aangesproken en wordt door de politie vastgelegd wat er is geconstateerd. De jongere wordt meegenomen naar het bureau, waar zijn of haar ouders/verzorgers de jongere kunnen komen ophalen. Er vindt hierna voor de jongere een doorverwijzing plaats naar Halt Twente of naar het OM. Halt Twente roept de jongere en de ouders/verzorgers op voor een gesprek en signaleert en screent of de jongere en de ouders/verzorgers in aanmerking komen voor deelname aan de leerstraf. Is dit het geval dan worden de jongere en de ouders/verzorgers doorverwezen naar Tactus Verslavingszorg waar ze afzonderlijk van elkaar een training volgen. Blijkt uit de screening door Halt Twente dat er geen geschiktheid is voor deelname aan de trainingen, dan volgt er een Haltafdoening voor de jongere (in een Haltafdoening kunnen jongeren rechtzetten wat zij fout hebben gedaan, zonder dat zij een strafblad krijgen).

De politie in Twenterand maakt bij minderjarige drugsgebruikers gebruik van een gele kaartensysteem. Bij een eerste constatering van een overtreding wordt door de politie een gele kaart uitgereikt. Ouders worden hiervan schriftelijk in kennis gesteld. In sommige gevallen zal de politie een huisbezoek brengen aan de betreffende minderjarige en zijn/haar ouders. Bij een tweede constatering wordt een proces-verbaal opgemaakt en naar het Justitieel Casusoverleg Jeugd gestuurd. In dit casusoverleg wordt door de betrokken instanties overlegd wat door welke instantie wordt gedaan, er wordt een traject afgesproken en de jongere blijft daarna in beeld.

### Openbaar Ministerie (OM)

Het openbaar ministerie is verantwoordelijk voor de strafrechtelijke vervolging van overtredingen van o.a. de Opiumwet, de Wegenverkeerswet, de Gemeentewet en de APV. Naast de vervolging van strafbare feiten participeert het OM ook in een groot aantal overleggen. Het meest bekend in dit

verband zijn de driehoeksoverleggen. Daarnaast heeft het OM ook zitting in andere overlegvormen zoals het Stedelijk Strafketen Overleg van het Veiligheidshuis, het Justitieel Casusoverleg Jeugd en het Trajectberaad. Ook kan het OM op verzoek aanschuiven in een multidisciplinair overleg (MDO) dat wordt belegd door de procesmanager van de gemeente).

Het OM is enkele jaren geleden samen met de politie Twente en de gemeente Twenterand het project 'GRAAN' gestart. GRAAN staat voor Grootschalige Aanpak en is bedoeld om gebruikers en kleine dealers bewust te maken van de gevaren van drugs. Naast een taakstraf hebben de betrokkenen ook een verplichte voorlichting moeten volgen.

## **2.6 Verbeteringen ten aanzien van de huidige aanpak**

De laatste jaren zijn uit onderzoek en expertmeetings een aantal aanbevelingen naar voren gekomen op basis waarvan de gemeente Twenterand de aanpak van drugs- en drankproblematiek zou kunnen verbeteren. In de volgende twee paragrafen zullen deze aanbevelingen worden beschreven.

### **2.6.1 Aanbevelingen uit onderzoeken**

Er zijn in 2009 een tweetal onderzoeken geweest naar de problematiek in de gemeente Twenterand. Het betreft een onderzoek van de politie en van de gemeente Twenterand zelf. Kern van de beide onderzoeken is dat het beleid van de gemeente ten aanzien van drugs op dat moment versnipperd was en geen integraal karakter kende. De allesomvattende aanbeveling in beide rapporten was dan ook het creëren van een integrale aanpak. Daarbij dient volgens het rapport van de gemeente de nadruk te liggen op het matigen en terugdringen van het overmatige drinkgedrag en het harddrugsgebruik door specifieke groepen jongeren in de gemeente Twenterand.

Voor wat betreft 'preventie' werd daarbij de volgende aanbevelingen gedaan: een uitgebreide (structurele) voorlichtingscampagne, deskundigheidsbevordering, vroegsignalering en het creëren van een 18+ voorziening.

Ten aanzien van hulpverlening werd de aanbeveling gedaan om een project deskundigheidsbevordering te starten, waardoor ouders, docenten, horeca, politie en jongerenwerkers in een vroeger stadium problemen kunnen signaleren. Daarbij werd ook de aanbeveling gedaan om meer bekendheid te creëren bij jongeren en ouders over de mogelijkheden van hulpverlening.

Op het gebied van handhaving werd de aanbeveling gedaan om de politie strengere controles uit te laten voeren en afspraken te maken met horeca en supermarkten over de verkoop van alcohol.

### **2.6.2 Bevindingen en aanbevelingen uit de expertmeetings**

#### **1<sup>e</sup> Expermeeting, 12 juni 2009**

De eerste expertmeeting was georganiseerd om over de drugsproblematiek (in het bijzonder met betrekking tot GHB) te praten en om vast te stellen hoe groot deze in de gemeente Twenterand is. De belangrijkste aanbeveling die uit de expertmeeting van 2009 naar voren kwam is: opvolging van incidenten en borging van de integrale aanpak.

De volgende zaken werden door de ketenpartners gezamenlijk vastgesteld:

- Er waren op dat moment ongeveer 60 GHB gebruikers in Twenterand.
- De gebruikers van GHB waren op dat moment met name 18/19-jarigen.
- Alcohol blijft een aangrenzend probleem.
- Er wordt lacherig over GHB gedaan en het wordt als stoer gezien. Er vindt groepsgegedrag en normalisering plaats.
- Intensivering van voorlichting is gewenst, maar ook meer toezicht zou wenselijk zijn, alsmede meer faciliteiten.
- Voorlichting zou meer achter de voordeur moeten i.v.m. schaamte. Hierbij moeten ook ouders betrokken worden. Ouders geven namelijk in voorkomend geval het slechte voorbeeld en zijn ook vaak onmachtig.
- De verslavende werking wordt onderschat en daarom zou voorlichting wellicht uitkomst kunnen bieden.
- Incidenten worden niet goed geregistreerd en ook niet genoeg benut. Een meldings en registratieprotocol zou wellicht uitkomst kunnen bieden.
- Snel reageren is belangrijk na incidenten (snelle opvolging).



- Gewenste actie is dat politie en justitie nog meer gaan samenwerken op het gebied van GHB / drugs.
- Ten aanzien van drugs is een systematiek wenselijk die vergelijkbaar is met die van AlcoHalt (m.a.w. leerstraf na betrapping door de politie op het voorhanden hebben van drugs).
- Gewenste actie in uitgaansgelegenheden is het bewerkstellingen van meer samenwerking met portiers. In Enschede laten portiers meisjes die 'out' zijn gegaan niet vertrekken totdat hulpdiensten zijn gearriveerd (i.v.m. risico op seksueel misbruik als gevolg van onvrijwillig gebruik GHB).
- Tot slot is het bieden van alternatieven gewenst, zodat drugs niet meer het referentiekader is van stoer / trendy / hip gedrag en voorkomen wordt dat vrije tijd wordt ingevuld met middelengebruik.

## **2° Expermeeting, 10 december 2010**

Uit de 2<sup>e</sup> expertmeeting kwam op hoofdlijnen het volgende naar voren:

- Ouders hebben vaak het referentiekader van hun eigen jeugd (ten aanzien van middelengebruik), maar er is veel veranderd de afgelopen jaren. Hier moeten ze van worden bewust gemaakt d.m.v. voorlichting.
- Over de huidige stand van zaken hebben de ouders te weinig kennis, bijvoorbeeld de concentratie HTC in wiet, die is sterk toegenomen de afgelopen decennia.
- De leefstijl van de doelgroepen is moeilijk aan te passen. Dit zal veel energie en aandacht vergen.
- De drempel is hoog om hulp te zoeken (gemiddeld duurt het 7 jaar voordat iemand professionele hulp zoekt).
- De sociale achtergrond is bepalend voor de impact c.q. het effect die voorlichtingsmaatregelen hebben. Hier moet rekening mee worden gehouden.
- Een Loes-flyer zou een instrument kunnen zijn (huis-aan-huis folder, mensen krijgen de folder fysiek in handen en zullen hun blik daar minstens even op laten vallen).
- Probleemerkenning is cruciaal voor een oplossing, er moet eigen wil zijn om te kunnen werken aan een oplossing. Vrijwilligheid creëren, eventueel door ervaringsverhalen.
- Kennis van ouders vormgeven, achter de voordeur. Bijvoorbeeld door het organiseren van een Homeparty of een andere dwingende voorlichting.
- Tools aan ouders aanreiken voor de opvoeding.
- Naar de ouders zou gecommuniceerd kunnen worden over tijden dat een jongere thuis moet zijn na het uitgaan. Een campagne op dit vlak geeft ouders houvast.
- De gevaren van drugs en alcohol moeten op jonge leeftijd worden bijgebracht. Voorlichting moet dus heel tijdig starten.
- Sociale media kunnen een rol spelen in de voorlichting en informatievoorziening ten aanzien van middelengebruik.
- De verkoop van alcohol moet breed worden aangepakt en toezicht moet streng zijn.
- De geheimhoudingsplicht bij artsen/ziekenhuizen wordt als belemmering gezien bij de communicatie tussen zorgpartners.
- Op de drie hoofddomeinen preventie, hulpverlening en repressie wordt al een boel gedaan, maar het kan op een aantal domeinen intensiever en meer samenhangend.

## **2.7 Conclusie**

Geconcludeerd kan worden dat de drugs- en drankproblematiek in Twenterand fors is onder een aantal specifieke groepen. Het gaat hierbij vooral (maar niet uitsluitend) om jongvolwassenen. Dit is zeer zorgelijk. Helaas is er echter niet één oorzaak aan te wijzen. Het gaat immers om een breed scala aan oorzaken die niet in één keer ongedaan gemaakt kunnen worden. Een effectieve aanpak zal daarom een lange adem vergen in combinatie met een integrale benadering.

Uit de voorgaande beschrijving blijkt tevens dat er de afgelopen periode flink geïnvesteerd is in de aanpak van alcohol- en drugsproblematiek. Zowel op de gebieden preventie en hulpverlening als op het gebied repressie zijn er vele acties uitgevoerd. Gezien de matig beschikbare middelen heeft de gemeente Twenterand in samenwerking met haar partners toch een grote stap in de goede richting gezet. Echter deze aanpak kan nog niet als volledig integraal worden aangemerkt. Tot op heden ontbrak immers een bestuurlijk vastgestelde integrale beleidsnota op het gebied van drugs- en

drankproblematiek.

In de twee onderzoeken, maar ook in de twee expertmeetings is het belang van integraliteit telkens benadrukt. De conclusie die daarom getrokken kan worden is dat het aanbrengen van meer samenhang en verbinding tussen de drie disciplines preventie, hulpverlening en repressie de belangrijkste opgave is. Met het besluit om te komen tot een integrale beleidsnota op het gebied van alcohol en drugs heeft ook het College van B en W van Twenterand deze visie omarmt. Dit betekent echter niet dat er mono disciplinair niets meer geïntensiveerd hoeft te worden. Integendeel, op een aantal punten is extra inspanning zeer essentieel. Zo is naast generieke voorlichting vooral ook voorlichting op maat noodzakelijk (gericht op specifieke risicogroepen en hun ouders). Dit moet gecombineerd worden met hulp, zorg en ondersteuning op maat. Hiervoor is het creëren van hulpverleningsbereidheid heel belangrijk. Daarnaast is gerichte handhaving van groot belang. Ten aanzien van alcohol om tegen te gaan dat dit verstrekt wordt aan jeugd onder de zestien jaar en genuttigd wordt door jeugd onder de zestien jaar. Ten aanzien van drugs om de handel en het gebruik van drugs effectiever tegen te gaan en dit daardoor onaantrekkelijker te maken.

### 3. Doelen en randvoorwaarden

#### 3.1 Doelen

Met deze kadernota integraal genotsmiddelenbeleid wordt beoogd integraal beleid te realiseren op de disciplines 'preventie', 'hulpverlening' en 'repressie'. Dit oogmerk is door de werkgroep en de deelnemers aan de 2<sup>e</sup> expertmeeting geconcretiseerd in de volgende hoofddoelstelling:

*'Het voorkomen van overlast als gevolg van drugs- en drankgebruik en het beheersen en verminderen van gezondheids- en sociale schade als gevolg van drugs- en drankgebruik.'*

Bij deze hoofddoelstelling zijn de volgende subdoelstellingen geformuleerd:

- ❖ *Voorkomen/ontmoedigen van drugs- en alcoholgebruik bij de jeugd van 0-23 jaar.*
- ❖ *Geen drankgebruik bij jeugd onder de 18.<sup>2</sup>*
- ❖ *Geen softdrugsgebruik door jeugd onder de achttien jaar.*
- ❖ *Tegengaan van overlast in de openbare ruimte als gevolg van alcohol en drugsgebruik.*
- ❖ *Bieden van hulpverlening op maat aan verslaafden en hun omgeving.*
- ❖ *Bewustwording onder ouders ten aanzien van drugs- en alcoholgebruik.*

#### 3.2 Randvoorwaarden

##### Tijd

Deze kadernota heeft een meerjarig karakter. Er is echter geen expliciet tijdspad aan verbonden omdat de aanpak een zaak van lange adem is (de problematiek zal niet binnen enkele jaren zijn opgelost). De uitvoering van de kadernota wordt neergelegd in een jaarlijks te actualiseren integraal uitvoeringsplan.

##### Financiën

In de begroting zijn structureel middelen beschikbaar voor de uitvoering van beleid in het kader van alcohol- en drugsgebruik (preventie). Het budget voor de uitvoering van integraal middelenbeleid bedraagt voor 2011 € 24.410,-. Daarnaast zijn voor 2012 extra middelen aangevraagd in de voorjaarsnota (€ 7.500,-). Onder voorbehoud van begrotingsgoedkeuring door de gemeenteraad komt het budget voor 2012 hiermee op € 31.910,-. De afgelopen jaren zijn er extra middelen beschikbaar gesteld. In 2014 is er een budget beschikbaar van € 42.556,00.

Bovendien is vanaf 2014 een bedrag ter hoogte van € 50.000,- opgenomen in de meerjarenbegroting ter inzet van een toezichthouder Drank- en Horecawet die tevens de taak van Buitengewoon opsporingsambtenaar (Boa) uitvoert. De functie wordt naar verwachting medio 2014 structureel ingevuld.

Deze middelen komen naast de reguliere inzet van instellingen op dit terrein (zoals AMW, straathoekwerk, Tactus Verslavingszorg enz.)

##### Reserve

Het bestaande preventieplan is voor een periode van meerdere jaren afgesproken. Voor wat betreft het beschikbare budget is besloten dat dit bedrag gedurende de looptijd van het preventieplan beschikbaar dient te blijven. Om dit te waarborgen is er een reserve 'Preventie' opgebouwd. Begin 2011 bestaat de reserve uit € 33.973,-. Deze middelen zullen gebruikt worden voor de inzet in 2011. Eventuele restantmiddelen kunnen ingezet worden voor de uitvoering van dit integrale middelenbeleid. De reserve dient dan wel beschikbaar gesteld te worden voor in elk geval de komende vier jaar.

##### Keuzes maken

Ambities zijn groot en middelen zijn relatief beperkt. Het is zaak om middelen zo effectief en efficiënt mogelijk in te zetten. Dit betekent dat middelen niet versnipperd ingezet dienen te worden, maar

---

<sup>2</sup> Er wordt expliciet ingezet op deze doelstelling, omdat uit verschillende onderzoeken blijkt dat de jeugd erg veel alcohol gebruikt en omdat het gebruik vaak algemeen geaccepteerd is. Het terugdringen van alcoholgebruik onder jeugd onder de 18 jaar is dus een speerpunt.

geconcentreerd richting de aanbieders. Samenwerking tussen instellingen is hierbij voorwaarde. Tevens wordt ervoor gekozen om middelen ambulant in te zetten en niet in gebouwen c.q. fysieke voorzieningen. Dit geeft flexibiliteit en past ook beter bij de rol van Twenterand als subregiogemeente ten opzichte van de centrumgemeente die als taak heeft specialistische voorzieningen te creëren.

### **3.3 Alcohol- en Horecasanctiebeleid**

Op 6 mei 2014 is het Alcohol- en Horecasanctiebeleid voor de gemeente Twenterand vastgesteld. In de notitie worden sanctiemaatregelen beschreven voor overtredingen in relatie tot de DHW. Het betreft hier voorkeurssancties die in het algemeen direct kunnen worden toegepast. Bij de notitie is een sanctietabel opgenomen met daarin een opsomming van mogelijke overtredingen. Ook staan de mogelijke sanctiemiddelen, een categorie-indeling die gelijk is aan de Handhavings- en Gedoogstrategie Fysieke Leefomgeving, het sanctiebedrag, de begunstigingstermijn en het bedrag van de bestuurlijke boete die ontleent is aan het besluit bestuurlijke boete DHW genoemd. Het Alcohol- en Horecasanctiebeleid is als bijlage toegevoegd aan deze kadernota.

## 4. Integraal genotsmiddelenbeleid: een kadernota

In hoofdstuk 2 is vastgesteld dat de gemeente Twenterand en haar ketenpartners – in het licht van de beperkte financiële middelen – al veel doen op het gebied van drugs- en alcoholproblematiek. Er wordt daarbij ingezet op zowel preventie als hulpverlening en repressie. De gemeente Twenterand en haar ketenpartners zijn van mening dat deze inzet in de komende jaren zeer zeker gehandhaafd moet blijven, maar dat de verschillende elementen van de gezamenlijke inzet wel meer verbonden moeten worden: m.a.w. een integrale visie en aanpak. Hierbij moet beseft worden dat er sprake zou moeten zijn van een cultuurverandering in maatschappij en gezin. Deze kadernota vormt hiertoe de eerste officiële aanzet. Daarnaast zal de aanpak op een aantal punten ook geïntensiveerd moeten worden. De speerpunten hierbij zijn:

1. Intensivering van specifieke voorlichting ten behoeve van jeugdige risicogroepen en hun ouders (naast generieke voorlichting);
2. Intensivering van opvoedingsondersteuning ten behoeve van ouders van jeugdige risicogroepen;
3. Hulpverleningsbereidheid vergroten onder risicogroepen en (multi-problem) gebruikers;
4. Intensivering van zorg en ondersteuning op maat, daar waar nodig met drang en dwang
5. Intensivering van gerichte handhaving met betrekking tot:
  - verkoop/verstrekking van alcohol aan jeugd onder de achttien jaar
  - gebruik van alcohol door jeugd onder de achttien jaar
  - gebruik van harddrugs in het algemeen
  - gebruik van (soft)drugs door jeugd onder de achttien jaar
6. Intensivering van de aanpak van hennepplantages (conform het Regionaal Hennep Convenant.)

Deze speerpunten zijn gerelateerd aan de doelstellingen uit paragraaf 3.1. De speerpunten zullen in paragraaf 4.1 verder worden toegelicht. In paragraaf 4.2 zal ingegaan worden op de wijze waarop de integraliteit van de aanpak geborgd zal gaan worden. De paragrafen 4.3 en 4.4 gaan respectievelijk in op de regie en de evaluatie van het beleid.

### 4.1 Intensivering van de aanpak: de speerpunten

#### **Ad 1. Intensivering van specifieke voorlichting ten behoeve van jeugdige risicogroepen en hun ouders (naast generieke voorlichting)**

De basis voor het preventiebeleid dient in de visie van de gemeente Twenterand jong te beginnen. De structurele voorlichting op (basis)scholen zoals nu al enkele jaren is ingezet, is een stevig fundament dat voortzetting behoeft.

Een tweede belangrijke groep zijn puberende jongeren en jongvolwassenen. Veel invloeden komen op hen af. Een vast aanbod gekoppeld aan het welzijnswerk is daarom een actie die intensivering behoeft. Voor maximale effectiviteit dient daarbij methodisch aangesloten te worden bij de leefwereld van de doelgroep.

Een derde belangrijke groep zijn de sportverenigingen. De sportsector zelf is al bewust bezig met het thema alcohol en drugs. Initiatieven zoals die plaatsvinden in de buurgemeenten (o.a. Tubbergen) spreken de gemeente Twenterand ook zeer aan. Er is daarom inmiddels contact gelegd met het Sportplatform Twenterand. In overleg zal er gezocht worden naar een preventief en regulerend aanbod waarbij sportverenigingen een belangrijke rol spelen.

#### **Ad 2. Intensivering van opvoedingsondersteuning ten behoeve van ouders van jeugdige risicogroepen**

Zoals in hoofdstuk 2 werd opgemerkt geeft het beleid rond het Centrum voor jeugd en gezin (CJG) nieuwe kansen voor het integraal genotsmiddelenbeleid. Het CJG heeft diverse instrumenten die ook verbonden kunnen worden met het genotsmiddelenbeleid. Denk aan de informatie en adviesfunctie via de loketten en het opvoedspreekuur. Naast het fysieke loket is er ook een speciale website: [loes.nl](http://loes.nl). Dit is een website met allerlei informatie, tips en adviezen over opvoeden en opgroeien. Voor jongeren is er de website [www.jongtwenterand.nl](http://www.jongtwenterand.nl). Deze website bevat veel informatie voor jongeren. Ook kunnen vragen digitaal gesteld worden via de beide websites.

Informatie over thema's rond verslavingspreventie zal op beide sites verbeterd worden. Zodra dit gerealiseerd is zullen ouders / opvoeders, maar ook jongeren, hier via diverse kanalen extra op geattendeerd moeten worden.

Tenslotte zullen ten behoeve van ouders/opvoeders spreekuren en cursussen over het omgaan met middelengebruik direct onder de aandacht gebracht worden. Daarbij zal rekening moeten worden gehouden met het feit dat middelengebruik zich voor veel ouders/opvoeders in de 'taboesfeer' bevindt.

### **Ad 3. Hulpverleningsbereidheid vergroten onder risicogroepen en (multi-problem) gebruikers**

Naast gerichte preventie is het van belang dat ook gesignaleerde groepen of individuen worden toegeleid naar een vervoltraject. Dit hoort tot de reguliere functies van instellingen op het gebied van zorg en welzijn (signalerend, outreachend). Een belangrijke exponent vormen ook de politie, het straathoekwerk en Tactus bemoeizorg als duidelijke voorbeelden van professionals die tussen individuen en groepen werkzaam zijn. In het project 'Perspectief' wordt er naar gestreefd om een verdere kwaliteitsslag te maken op dit punt, zodat alle professionals hun taak optimaal kunnen uitvoeren. Opgemerkt moet worden dat wel is gebleken dat toeleiding naar zorg op dit gebied vaak een zaak van de lange adem is.

### **Ad 4. Intensivering van zorg en ondersteuning op maat, daar waar nodig met drang en dwang**

Hulpverleningsinstellingen zullen hun aanbod zo goed mogelijk moeten aanpassen op de feitelijke behoefte aan zorg. Hierbij kan bijvoorbeeld gedacht worden aan hulpverlening bij een specifieke verslaving, zoals GHB. Gebruik van GHB komt helaas in Twenterand verhoudingsgewijs veel meer voor dan in andere plattelandsgemeenten (zie paragraaf 2.1). Dit in combinatie met het feit dat GHB veel verslavender blijkt te zijn dan aanvankelijk werd gedacht en het feit dat er nog maar heel weinig klinieken in Nederland zijn waar deze verslaving effectief behandeld kan worden, maakt dat er behoefte is aan een specifiek behandelaanbod.

De gemeente Twenterand heeft geen rechtstreekse invloed op het aanbod van specialistische zorg. Desalniettemin zal de gemeente zich wel inspannen om zorg op maat te realiseren voor (problematische) gebruikers. Dit kan gerealiseerd worden door Tactus Verslavingszorg structureel aan te laten sluiten in de netwerken. Daarnaast zal de procesmanager steeds meer afstemming zoeken met het Veiligheidshuis Almelo. In het Veiligheidshuis wordt zorg gecombineerd met drang en dwang (zie paragraaf 2.5.3). Juist deze combinatie vormt een concept dat effectief kan worden toegepast bij gebruikers die niet in staat zijn (of onwillig zijn) om af te kicken. De gemeente Twenterand heeft daarom de samenwerking in / met het Veiligheidshuis Almelo geïntensiveerd.

### **Ad 5. Intensivering van gerichte handhaving met betrekking tot:**

- verkoop/verstrekking van alcohol aan jeugd onder de achttien jaar
- gebruik van alcohol door jeugd onder de achttien jaar
- gebruik van harddrugs in het algemeen
- gebruik van (soft)drugs door jeugd onder de achttien jaar

Ten behoeve van dit speerpunt zal worden ingezet op de volgende acties:

#### Controle van horecagelegenheden (waaronder sportkantines) en supermarkten

Tot op heden heeft de gemeente Twenterand geen actief handhavingsbeleid gevoerd ten aanzien van horecagelegenheden. Reden hiervoor is dat het primaat op toezicht en handhaving tot nu toe bij de Voedsel en Waren Autoriteit (VWA) heeft gelegen. Hierdoor kon de gemeente geen rol spelen in bijvoorbeeld de controle op leeftijdsgrenzen voor de verkoop van alcohol. Wel bestond er de mogelijkheid om vergunningen in te trekken na herhaaldelijk geconstateerde overtredingen. Door de wijziging in de DHW, zijn gemeenten verantwoordelijk geworden voor het toezicht op het verstrekken van alcoholhoudende drank in de horeca. De uitvoering hiervan is door de gemeente Twenterand vastgelegd in het Alcohol- en Horecasanctiebeleid, vastgesteld op 6 mei 2014. Dit is iets waar de gemeente Twenterand principieel voorstander van is. Dit betekent dat de gemeente, zich actief zal inzetten voor meer controle op leeftijdsgrenzen bij de verkoop van alcohol aan jongeren in horecagelegenheden (waaronder sportkantines) en supermarkten. Hiertoe zal gericht overleg gevoerd worden met de VWA, Koninklijke Horeca Nederland en de politie. Ook zal de gemeente daar waar nodig extra voorwaarden opnemen bij de verstrekking van vergunningen.

### Toezicht op keten en hokken

Naast de controle van horecagelegenheden en supermarkten is de gemeente Twenterand ook voorstander van meer toezicht op de verstrekking van alcohol in zogenoemde 'keten en hokken'. Tot op heden heeft de gemeente het uitgangspunt gehanteerd dat er geen 'heksenjacht' wordt gehouden op keten en hokken. Er werd alleen opgetreden tegen keten en hokken die overlast veroorzaken en/of aangemerkt kunnen worden als (para)commerciële illegale horeca. Deze lijn wordt voortgezet, hierbij vormt de handreiking vanuit het project 'Happy Fris?!' een bruikbaar hulpmiddel. In overleg met de betrokken partners zal dit worden vormgegeven.

### Handhavend optreden tegen middelengebruik op / aan de openbare weg

Met de politie zijn inmiddels afspraken gemaakt over handhavend optreden tegen drank- en drugsgebruik (door jongeren en jongvolwassenen) op of aan de openbare weg. Op basis van bestaande regelgeving, waaronder de APV, zal hier altijd handhavend tegen worden opgetreden. Ten aanzien van alcohol betekent dit dat een minderjarige die betrapt wordt een leerstraf 'AlcoHalt' krijgt opgelegd (zie paragraaf 2.5.3) en dat een meerderjarige een bekeuring krijgt. De gemeente Twenterand is in overleg met de gemeente Enschede, Tactus Verslavingszorg, de politie en Halt Twente bezig om een dergelijke systematiek ook in te zetten op drugs; het is de bedoeling om in 2011 te starten met 'DrugsHalt'.

### Aanpak van drugs

De gemeente Twenterand zet in op de aanpak van drugsgebruik in het algemeen en de aanpak van (soft)drugsgebruik door minderjarigen in het bijzonder. De jeugd heeft de toekomst, maar is kwetsbaar. Daarom moeten jongeren beschermd worden tegen de gevaren van drugsgebruik om te voorkomen dat ze afglijden naar problematische situaties. Daarom zullen zich nu en in de toekomst geen coffeeshops in de gemeente Twenterand mogen vestigen en zal – zoals hiervoor aangegeven – worden ingezet op de leerstraf 'DrugsHalt'. DrugsHalt zal echter niet de enige repressieve inzet van de gemeente zijn. Het is de bedoeling om de repressieve aanpak in 2011 en 2012 aan te scherpen door:

- *Het sluiten van een driehoeksconvenant met het openbaar ministerie en de politie*  
In 2011 zal een driehoeksconvenant worden gesloten waarin op strategisch niveau de repressieve doelstellingen worden vastgelegd ten aanzien van de onderwerpen 'drugs' en 'jeugd'.
- *Het vaststellen van beleidsregels ten aanzien van de 'Wet Damocles' en de 'Wet Victoria'*  
De burgemeester heeft als zelfstandig bestuursorgaan de bevoegdheid om woningen en lokalen te sluiten bij drugshandel op grond van artikel 13b Opiumwet ('Wet Damocles'). Het gaat hierbij om een vorm van bestuursdwang. Daarnaast heeft de burgemeester de bevoegdheid om een woning of erf, of een niet voor publiek toegankelijk lokaal of erf te sluiten, op basis van artikel 174a Gemeentewet ('Wet Victoria'). Dit is mogelijk bij ernstige vrees voor verstoring van de openbare orde rond die woning door gedragingen in die woning of dat lokaal (waaronder drugsgerelateerde gedragingen).  
Om deze bevoegdheid toe te kunnen passen is het wenselijk dat de wijze van uitvoering wordt vastgelegd in beleidsregels. Deze beleidsregels zullen in de loop van 2011 worden vastgesteld.
- *Het vaststellen van beleidsregels ten aanzien van de 'Wet BIBOB'*  
Om te voorkomen dat de overheid ongewild criminaliteit in de hand werkt, is in 2002 de Wet bevordering integriteitsbeoordelingen door het openbaar bestuur (Wet Bibob) ingevoerd. Door deze wet hebben bestuursorganen (zoals gemeenten) en aanbestedende diensten (zoals Rijkswaterstaat) de mogelijkheid om bedrijven en personen te screenen. Screening is mogelijk bij de aanvraag voor een vergunning, subsidie of aanbesteding waarop de Wet BIBOB van toepassing is. Als uit de screening blijkt dat een bedrijf op persoon niet bonafide is, dan kan de vergunning geweigerd worden (ook als de persoon / het bedrijf strikt genomen wel aan de vergunningsvoorwaarden voldoet).  
Per 1 januari 2011 betaalt de gemeente Twenterand structureel mee aan het Regionaal Informatie en Expertise Centrum Oost Nederland (RIEC ON). Het RIEC ON kan de gemeente faciliteren met behulp van onderzoek en advies op grond van de Wet BIBOB. Concreet betekent dit dat de gemeente de mogelijkheid heeft (en ook zal benutten) om vergunningaanvragen door personen of bedrijven te weigeren die in verband staan met drugshandel (of andere activiteiten in de onderwereld). Hiermee wordt voorkomen dat louche ondernemers zich in Twenterand vestigen en dat zwart (drugs) geld kan worden witgewassen.

Om de mogelijkheden op grond van de wet Bibob te kunnen benutten zullen beleidsregels worden vastgesteld.

#### **Ad 6. Intensivering van de aanpak van hennepplantages**

In november 2010 is in het Regionaal College besloten tot ondertekening van het Regionaal Convenant aanpak Hennepplantages. Hiermee willen de burgemeesters van de veertien Twentse gemeenten samen met het OM, de politie, woningbouwcorporaties en energiebedrijven optrekken tegen het toenemende probleem dat gevormd wordt door hennepplantages. Reden hiervoor is dat hennepplantages zeer brandgevaarlijk zijn, de leefbaarheid en veiligheid in buurten aantasten en sterk verbonden blijken te zijn met de georganiseerde criminaliteit. Ook de gemeente Twenterand zal haar verantwoordelijkheid op dit punt nemen en de operationele aanpak van hennepplantages door de politie daar waar mogelijk faciliteren. Voor de periode 2011 tot en met 2012 zal dit geen kosten met zich meebrengen, maar zal de gemeente wel beleidsmatig regie voeren. Voor de periode na 2012 zal t.z.t. bekeken worden op welke wijze de gemeente Twenterand de aanpak van hennepplantages kan ondersteunen.

#### **4.2 Borging van de integraliteit: jaarlijkse integrale uitvoeringsprogramma's**

De in de vorige paragraaf benoemde speerpunten vormen de operationalisering van de in hoofdstuk 3 geformuleerde doelstellingen. Om vorm en inhoud te kunnen geven aan de speerpunten zal jaarlijks een uitvoeringsplan worden opgesteld. Het is immers onmogelijk om tegelijk op alle speerpunten in te kunnen zetten. In een uitvoeringsplan zijn de concrete projecten en instrumenten voor het komende jaar beschreven. Een uitvoeringsplan wordt opgesteld in het licht van de in deze kadernota geformuleerde doelstellingen en speerpunten, maar daarnaast zal er ook ruimte zijn voor knelpunten die op dat moment het meest actueel zijn of om andere redenen extra aandacht behoeven.

De uitvoeringsplannen zullen in samenwerking met ketenpartners opgesteld worden, waarbij de inzet op de disciplines preventie, hulpverlening en repressie samenhangend in beeld zullen worden gebracht. Het uitvoeringsplan voor het jaar 2014 is als bijlage 2 bijgevoegd.

In een uitvoeringsplan zal elk instrument kort worden omschreven en wordt puntsgewijs ingegaan op de volgende onderwerpen:

- Waarop het instrument / de maatregel is gericht;
- Omschrijving van de actie;
- Het doel van het instrument / de maatregel;
- Wie het instrument / de maatregel uitvoert / uitvoeren;
- De kosten van het instrument / de maatregel;
- Wanneer het instrument / de maatregel wordt uitgevoerd.

Door deze beschrijving wordt duidelijk wie verantwoordelijk is voor de actie en wat van hem of haar wordt verwacht. Tevens ontstaat er samenhang tussen de instrumenten / maatregelen en samenwerking tussen de diverse ketenpartners, waardoor de gewenste integraliteit ontstaat.

#### **4.3 Regie, systematiek, samenhang en samenwerking**

Om te zorgen dat instrumenten / maatregelen elkaar versterken zal onder regie van de gemeente gewerkt worden volgens de drie S'n: systematiek, samenhang en samenwerking. Elementen van de regiefunctie zijn:

- afstemming, stimulering en samenwerking van en met interne en externe partijen op het gebied van alcohol- en drugsproblematiek
- afstemming en samenwerking met jeugd en hun ouders
- een heldere overlegstructuur en besluitvormingstraject, gebaseerd op de beleidscyclus.

Het terugdringen van alcohol- en drugsproblematiek is op die manier geen thema dat gevoed wordt door incidenten, maar een beleidsterrein dat continu aandacht heeft.

#### **4.4 Evaluatie**

Deze kadernota heeft een meerjarig karakter. Er is echter geen expliciet tijdspad aan verbonden omdat de aanpak een zaak van lange adem is (de problematiek zal niet binnen enkele jaren zijn opgelost).



Over de voortgang wordt jaarlijks gerapporteerd. De stand van zaken met betrekking tot het integraal genotsmiddelenbeleid zal daarbij als vast onderdeel worden opgenomen in de rapportage 'Ketenregie'.

Op termijn, maar niet eerder dan na vier jaar zal de integrale aanpak worden geëvalueerd. Opgemerkt moet worden dat het moeilijk is om te bepalen in hoeverre het beoogde effect van het integraal alcohol- en drugsbeleid gehaald wordt. In de tijd gezien zijn hierop altijd meerdere factoren van invloed. De analyse van de huidige situatie (hoofdstuk 2) vormt min of meer de nulmeting. Het verschil tussen deze situatie en de toekomstige situatie geeft een indicatie van de geboekte resultaten.

## **Bronnen**

### **Onderzoeken**

Aleman, J., 'Onderzoek drugs- en alcoholgebruik onder jongeren in de gemeente Twenterand', Gemeente Twenterand, 2010

Alcohol in Europe, A public health perspective (Anderson & Baumberg, juni 2006) Institute of Alcohol Studies, UK, 2006

Behoeftenonderzoek jongeren gemeente Twenterand 2007, RadarElixer Jeugdwerk Projecten, 2007

E-Movo onderzoek, GGD Regio Twente, 2007

Gosselt J., Pieterse M., Hoof, J. van., 'Twentse ouders en hun kinderen over alcoholgebruik', Onderzoeksrapport Happy Fris?!, Universiteit van Twente, 2010

Nationale Drug Monitor 2009, Trimbos Instituut

Westerbeek, A., 2009. 'Drugsproblematiek Twenterand. Veiligheidsplan in het kader van de drugsproblematiek in de gemeente Twenterand', Politie Twente, 2009

### **Rapporten/publicaties/scripties**

Europees Waarnemingscentrum voor Drugs en Drugsverslaving, Jaarverslag 2010 EMCDDA, Lisbon, November 2010.

Factsheet Handhavingsactie Voedsel en Warenautoriteit, 2007, 'Resultaten handhavingsactie drank- en horecawet sportkantine', 2007

IVO Onderzoek Reeks 51, 2007:39, 'Het gebruik van alcohol door jongeren en de rol van ouders: Resultaten uit twee metingen', Vet, R., Eijnden, van den, R., 2007

Onderzoek alcohol en drugsgebruik in top 200 films, Journal of the Royal Society of Medicine, Volume 98, 2005, Gunasekera, H., Chapman, S., Campbell, S., 2005

STAP, Nederlands Instituut voor Alcoholbeleid, 'Drinken op school', Mulder, J., 2005

Startnotitie Visieontwikkeling Drugsproblematiek, 'Druk met Drugs... Ontnuchterend!', gemeente Twenterand, 2005

Tactus, Tactsheet 'Op Tijd Voorbereid' 2009-2010

### **Literatuur**

Humphreys K.; Gifford E., 'Religie, spiritualiteit en het problematisch gebruik van alcohol en drugs', Volume 3., 2007

Meuwese, S., Blaak, M., Kaandorp, M., 'Handboek Internationaal Jeugdrecht', 2005

## Internet

Dorselaer, van, S., Zeijl, E., Eeckhout, van den, S., Bogt, ter, T., Vollebergh, W., HBSC 2005. 'Gezondheid en welzijn van jongeren in Nederland'  
Utrecht: Trimbos-instituut, 2007

**Website:**

<http://www.nationaalkompas.nl/gezondheidsdeterminanten/leefstijl/alcoholgebruik/verschillen-sociaaleconomisch/>

Hessel Infoteur, Geestelijke Verzorging in de Verslavingszorg, 'De rol van religie in behandeling van drugsgebruik', laatst geraadpleegd op: 24-11-2010.

**Website:**

<http://educatie-en-school.infonu.nl/samenvattingen/44435-de-rol-van-religie-in-behandeling-van-drugsgebruik.html>

Hessel Infoteur, Geestelijke Verzorging in de Verslavingszorg, 'Verslaving in religieuze context', laatst geraadpleegd op: 24-11-2010

**Website:**

<http://hessel.infoteur.nl/specials/verslaving-en-religie.html>

Nationaal Kompas Volksgezondheid, 'Alcoholgebruik, Omvang van het probleem, Zijn er verschillen naar sociaaleconomische status?'

POLS, gezondheid en welzijn. Permanent Onderzoek Leefsituatie, gezondheid en welzijn (CBS), 2007, laatst geraadpleegd op: 03-11-2010

**Website:**

<http://www.nationaalkompas.nl/gezondheidsdeterminanten/leefstijl/alcoholgebruik/verschillen-sociaaleconomisch/>

Nationaal Kompas Volksgezondheid 'Druggebruik', 'De determinant, gezondheidsgevolgen en oorzaken', 'Wat zijn de mogelijke oorzaken van druggebruik?' Rigger H., Laar M. van, Rigger S. Cannabis: feiten en cijfers 2003: achtergrondstudie Nationale Drugmonitor NDM. Utrecht: Bureau NDM, 2003;

**Website:**

<http://www.nationaalkompas.nl/gezondheidsdeterminanten/leefstijl/druggebruik/>

'Onderzoek naar GHB verslaafden', 23-11-2010, laatst geraadpleegd op: 24-11-2010

**Website:**

<http://www.tactus.nl>

Vraag en Antwoord, 'Kan blowen voor psychische stoornissen zorgen?', laatst geraadpleegd op: 24-11-2010

**Website:**

<http://www.drugsinfo.nl>

# **Bijlage 1: Verslag Expertmeeting Integraal Genotsmiddelenbeleid, 10 december 2010**

## **Aanwezigen:**

- gemeente Twenterand (Wethouder Binnenmars, Wethouder Koster, Tom Liedenbaum, Carmen Valk, Kamal El Ghalid, Thomas Berendsen)
- Radar Elixer Jeugdwerk Projecten (dhr. W. Olde Hartman)
- Stichting Reflection (mw. G. Abbes)
- Tactus Verslavingszorg (mw. J. Boonstra)
- Stichting Welzijn Twenterand (dhr. M. Elzinga)
- Stichting Maatschappelijk Werk Noord West Twente (mw. A. Gerritsen)
- Stichting Ter Wille Verslavingszorg (mw. T. Haak, mw. R. Onder)
- Halt Twente (mw. E. van der Helm)
- Ziekenhuisgroep Twente, Almelo (dhr. J. Jongedijk)
- Politie Twente (dhr. J. Kobes, mw. E. Nijboer)
- Ambulancedienst Oost (dhr. K. Koop)
- CSG Het Noordik (dhr. H.W. Nieboer)
- GGD Regio Twente (dhr. J. Roorda)
- Mijande Wonen (dhr. A.J. Voortman)

## **1. Opening door Wethouder drs. G.J. Binnenmars**

## **2. Presentatie GGD Regio Twente (J. Roorda GGD)**

Belangrijke punten die naar voren kwamen in de presentatie van Jan Roorda:

- Alcohol onder de zestien jaar wordt daadwerkelijk teruggedrongen door preventie activiteiten.
- [www.loketgezondleven.nl](http://www.loketgezondleven.nl) is een website met informatie over o.a. middelengebruik.
- Bewustwording bij ouders is belangrijk, het gebruik van alcohol wordt door ouders met een factor 3 te laag geschat.
- Een lange adem is van groot belang.
- Voor meer informatie en cijfers wordt verwezen naar de presentatie van Jan Roorda (Zie bijlage).

## **3. Presentatie gemeente Twenterand (Tom Liedenbaum)**

Hierbij is ingegaan op de uitkomsten van de 1<sup>e</sup> expertmeeting (12 juni 2009), het onder jongeren uitgevoerde onderzoek naar het gebruik van alcohol en drugs en het project 'Perspectief'. Aansluitend is gefocust op bestaand en mogelijk nieuw beleid op het gebied van *preventie, hulpverlening en repressie*.

## **De voorgenomen hoofddoelstelling van het beleid is:**

*'Het voorkomen van overlast als gevolg van drugs- en drankgebruik en het beheersen en verminderen van gezondheids- en sociale schade als gevolg van drugs- en drankgebruik.'*

## **De subdoelstellingen zijn:**

- ❖ *Voorkomen/ontmoedigen van drugs- en alcoholgebruik bij de jeugd van 0-23 jaar.*
- ❖ *Geen drankgebruik bij jeugd onder de 16.*
- ❖ *Tegengaan van overlast in de openbare ruimte als gevolg van alcohol en drugsgebruik.*
- ❖ *Bieden van hulpverlening op maat aan verslaafden en hun omgeving.*
- ❖ *Bewustwording ouders van drugs- en alcoholgebruik.*

**Vanuit de genodigden wordt de overweging meegegeven dat ook 'geen drugs onder de 16 jaar' zou kunnen worden toegevoegd aan de subdoelstellingen.**

- Afkicken van GHB is erg moeilijk, gaat gepaard met extreme ontwenningssverschijnselen.
- Doelstelling 'geen **drugs** onder de 16 jaar' zou kunnen worden toegevoegd aan het beleid (op verzoek van Tactus).

- Alcohol- of drugsgebruik onder de 16 jaar op straat betekent doorverwijzing naar AlcoHalt (alcohol) en in de nabije toekomst DrugsHalt (drugs).
- Voor meer informatie en gemeente specifieke cijfers over middelengebruik wordt verwezen naar de presentatie (Zie bijlage).

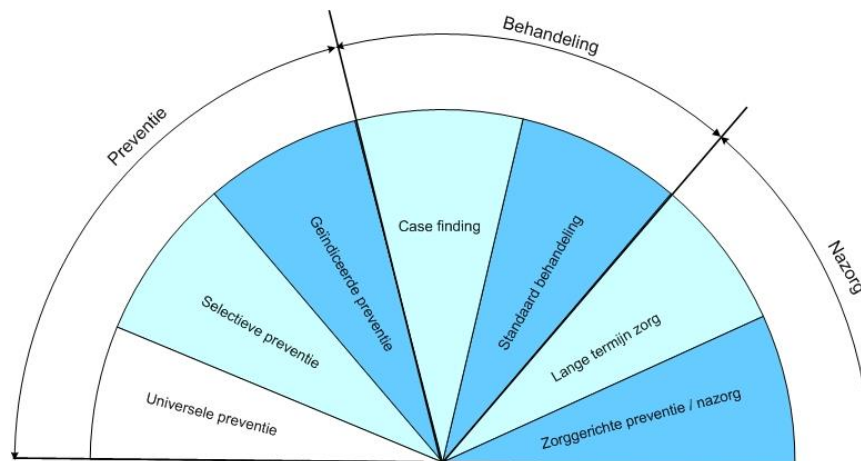
Bij het volgende onderdeel werden de deelnemers ingedeeld in twee subgroepen onder voorzitterschap van wethouder Koster (preventie) en wethouder Binnenmars (hulpverlening). Binnen de subgroepen kunnen de deelnemers hun visie geven op bestaande beleidsinstrumenten, mogelijke nieuwe beleidsinstrumenten en de eventuele rol van hun organisatie hierin.

#### **4.1 Brainstormsessie subgroep 'Preventie'**

##### **Stelling 1: 'Jongeren weten zelf goed wat de gevaren van drugs en alcohol zijn.'**

###### **Reactie:**

- De gevolgen zijn moeilijk te overzien, voor zowel ouders als jongeren.
- Jongeren denken vaak dat ze het weten.
- De redenen om niet te gebruiken zijn niet sterk genoeg.
- Jongeren denken niet aan de gevolgen op lange termijn.
- Feitelijke informatie over alcohol/middelen/seks → altijd blijven geven.
- De voorlichting moet met name gegeven worden aan de selectieve en geïndiceerde groepen (zie figuur 1, bron: presentatie Jan Roorda, GGD). (selectieve preventie is gericht op individuen uit een deel van de bevolking waarbij het risico op het ontwikkelen van een probleem aanzienlijk groter is dan gemiddeld. Geïndiceerde preventie is gericht op individuen die wel klachten of symptomen hebben, maar die niet voldoen aan diagnostische criteria voor een psychische stoornis; of die biologische kenmerken hebben die duiden op een aanleg voor een psychiatrische aandoening. *Bron: Trimbos Instituut*)
- Gevaren van drugs worden onderschat. Veel jongeren weten wel deels wat gevaren zijn, maar passen dat niet op zichzelf toe. 'Het gebeurt mij niet' is een veel voorkomende houding.



**Figuur 1**

## **Stelling 2: 'Ouders weten voldoende over drugs en alcohol en de gevaren daarvan.'**

### **Reactie:**

- Ouders hebben vaak het referentiekader van hun eigen jeugd, maar er is veel veranderd.
- Over de huidige stand van zaken hebben de ouders te weinig kennis, bijvoorbeeld de concentratie HTC in wiet, die is sterk toegenomen de afgelopen decennia.
- Het probleem wordt vaak niet als hun probleem gezien ('mijn kinderen doen dit niet').

Wat verder belangrijke punten waren in de subgroep 'preventie' is het volgende:

- Leefstijl is moeilijk aan te passen.
- Drempel is hoog om hulp te zoeken (gemiddeld duurt het 7 jaar voordat iemand professionele hulp zoekt).
- De sociale achtergrond is zeer bepalend voor de impact die voorlichting/maatregelen hebben.
- Zolang mensen er geen last van ondervinden zullen ze hun gedrag niet aanpassen.
- Er bestaat vaak een gevoel van machteloosheid bij ouders om contact met hun kinderen te krijgen.
- Ouders voelen zich vaak aangevallen als hun kinderen gebruiken (faalgevoel)
- Ouders dienen beter voorgelicht te worden over de gevaren en gevolgen van alcohol- en drugsgebruik.

### **Instrumenten / oplossingsrichtingen**

- Er moet sprake zijn van een gerichte aanpak.
- Loes flyer (huis-aan-huis, mensen krijgen de folder fysiek in handen en zullen hun blik daar minstens even op laten vallen).
- Probleemerkenning is cruciaal voor een oplossing, er moet eigen wil zijn om te kunnen werken aan een oplossing. Vrijwilligheid creëren, eventueel door ervaringsverhalen.
- Kennis van ouders vormgeven, achter de voordeur. Bijvoorbeeld door het organiseren van een Homeparty of een andere dwingende voorlichting. Echter de respons bij een Homeparty is in de gemeente Twenterand laag. Achter de voordeur zien te komen is dus een extra uitdaging die moet worden aangegaan.
- Tools aan ouders aanreiken voor de opvoeding. (o.a. t.a.v. het afspreken van tijden dat een jongere thuis moet zijn).

## **4.2 Brainstormsessie subgroep 'Hulpverlening'**

### **Stellingen op het gebied van preventie, hulpverlening en repressie**

- *Jongeren weten zelf goed wat de gevaren van drugs en alcohol zijn.*
  - o Partijen zijn het oneens met deze stelling. Ze hebben wel in enige mate een beeld van alcohol en drugsgevaaren, maar de jongeren onderschatten deze gevaren.
- *Ouders weten voldoende over drugs en alcohol en de gevaren daarvan.*
  - o Partijen zijn het deels eens met deze stelling. De ouders hebben wel enig informatie, maar het besef inzake de gevaren is onvoldoende aanwezig. Ze betrekken de gevaren vaak niet op hun eigen situatie en denken dat het alleen anderen kan overkomen.
- *Ouders weten goed hoe ze kinderen moeten opvoeden als het gaat om middelengebruik.*
  - o Partijen zijn het oneens met deze stelling. Als het gaat om middelengebruik weten veel ouders niet hoe ze daar in de opvoeding mee om moeten gaan. De ouders staan vaak machteloos. Sommige ouders denken dat de scholen deze taak kunnen overnemen, maar dat is niet gewenst.

- *Keten en hokken vormen een belangrijk sociaal element, toezicht hierop is voldoende.*
  - o Partijen zijn over het algemeen met deze stelling eens. Dit is ook het bestaande beleid van de gemeente Twenterand. De gemeente Twenterand heeft in grote lijnen een beeld waar deze keten en hokken zich in de gemeente bevinden. Als er geen sprake is van overlast, dan mogen deze keten blijven en is het voldoende dat bekend is waar deze keten/hokken zich bevinden. Als bekend is waar deze keten en hokken zich bevinden is het belangrijk om laagdrempelig en proactief in contact te komen met de personen die achter deze hokken en keten zitten. Bijvoorbeeld door in gesprek te gaan met de ouders en hen tips mee te geven over de gevaren van alcohol en drugs.
- *De gevaren van drugs en alcohol moeten al vanaf jonge leeftijd bijgebracht worden.*
  - o Partijen zijn het met deze stelling eens. Vooral via voorlichting op scholen kunnen veel jongeren bereikt worden.
- *Verkoop/verstrekking van alcohol aan jeugd onder de 16 moet veel strenger worden aangepakt.*
  - o Partijen zijn het met deze stelling eens. Verkoop en verstrekking van alcohol moet inderdaad veel strenger worden aangepakt. Onder 'strenger' moet ook worden verstaan 'duidelijker.' Deze stelling komt grotendeels ook overeen met het beleid van de gemeente Twenterand. De VWA doet bijvoorbeeld steekproeven in gelegenheden waar ze alcohol verkopen en verstrekken. In de gemeente Tubbergen hebben ze een horecaconvenant opgesteld. Dit is een voorbeeld van een instrument om mee in te grijpen. Partijen zijn het met elkaar eens dat het vaak gebeurt dat winkeliers en andere verkopers/verstrekkers zich niet aan de wettelijke regels omtrent verkoop/verstrekking houden. De aanpak kan strakker. Het is een combinatie van handhaven en optreden. Tussen een "toezegging" en "echt doen" zit een groot verschil. Met sportkantines kan bijvoorbeeld in reglementen vrijwillig het één en ander worden vastgelegd over het gebruik van alcohol. Het creëren van draagvlak in alle lagen (bestuurlijk, middenstand, burgers etc.) is essentieel. Alleen op deze manier kun je daadwerkelijk strenger optreden. Een knelpunt dat bijvoorbeeld naar boven komt is dat een jonge caissière in een winkel bevriend kan zijn met 16-minner. De caissière kan door deze vriendschap door de 16-minner onder druk worden gezet om toch alcohol te verstrekken. Caissières kunnen extra getraind worden om hiermee om te gaan. Aan caissières kan ook duidelijk worden gemaakt dat ze hun baan kunnen verliezen.
- *De samenwerking tussen ketenpartners (zorg, hulpverlening en veiligheid) is voldoende georganiseerd.*
  - o Partijen zijn het met deze stelling eens. Het kan soms gebeuren dat er ruis bestaat in de communicatie tussen twee partijen. Het kan dus bilateraal of tripartiete beter. De JHT, MDO en ZAT's zijn bijvoorbeeld goed georganiseerd. Een voorbeeld van een goede organisatie is dat voor Twenterandse jongeren die niet in Twenterand op school zitten, maar wel in Almelo, een gezamenlijke leerplichtambtenaar is aangesteld. Zo kunnen ook deze jongeren worden aangesproken op eventueel verzuim etc.
- *Het gebruik van zowel soft- als harddrugs moet veel strenger worden aangepakt.*
  - o Partijen zijn het met deze stelling eens. Ook hier kan onder "strenger" ook "duidelijk" worden verstaan. Door middel van bijvoorbeeld gele en rode kaarten die door sommige gemeenten worden gehanteerd (waaronder Twenterand). Als je niet duidelijker bent in je aanpak, dan krijg je er geen grip op. Jongeren zoeken door een strenge aanpak steeds andere plekken op. Ze kunnen uit beeld raken.

### Opgaven

- **Welke bestaande beleidsinstrumenten moeten worden behouden op het gebied van hulpverlening, (Elke deelnemer kiest de twee belangrijkste beleidsinstrumenten, de voorzitter turft de score):**
  1. Verslavingszorg
  2. Opvoedingsondersteuning ouders

3. In gesprek gaan met jongeren die zijn opgenomen in het ziekenhuis n.a.v. drugs- en/of alcoholgebruik
4. Probleemsignalering en verwijzing (Jongerenwerk / Straathoekwerk / Bureau Jeugdzorg)

Partijen vinden de beleidsinstrumenten die boven zijn genoemd bij nr. 2 en nr. 4 het belangrijkste. De verslavingzorg wordt al gefinancierd uit de AWBZ en aan de alcoholpoli wordt al meegedaan.

- **Wat zijn de belangrijkste nieuw te ontwikkelen beleidsinstrumenten op het gebied van hulpverlening? (Elke deelnemer kiest het voor hem/haar belangrijkste beleidsinstrument, de voorzitter turft de score):**
  - Intensivering van communicatie en informatie-uitwisseling tussen zorgpartijen
  - Opvolging in acties van zorgpartijen
  - Eigen ideeën
    - De schotten die er tussen partijen (bijv. welzijnswerk en andere professionele partijen) zijn dienen te worden weggenomen. In Multi-probleemsituaties dienen krachten te worden gebundeld en gemeenteverstijgend te worden gewerkt met korte lijnen.
    - De Nazorg (bijv.: tactus en AMW) mag niet worden onderschat in de hulpverlening. Indien na een afkickproces geen degelijke nazorg is, dan kan er sprake zijn van een terugval.
    - Tripple P (programma op het gebied van tieners en middelengebruik) kan een handig instrument zijn voor hulpverlening.
    - De gemeente Twenterand kan bijvoorbeeld kijken naar ontwikkelingen in andere gemeenten en zelfs het buitenland.

## **5. Plenaire Terugkoppeling**

Bij veel ouders heerst machteloosheid wat betreft middelengebruik bij hun kinderen. Veel ouders vinden dat de school het uit moet zoeken. Deze groep met opvoedingsproblemen wordt steeds groter.

Enkele jaren geleden kwam uit een onderzoek naar voren dat keten en hokken in beperkte mate voorkomen in Twenterand. Het College wil hier geen heksenjacht op. Als men weet dat er jongeren drinken in keten en hokken moet het mogelijk zijn dat ouders kunnen bellen naar een hulpverleningsinstantie en daar hun vragen kunnen stellen.

De gevaren over middelengebruik moeten op jonge leeftijd worden bijgebracht.

Alcoholverkoop moet breed worden aangepakt (misschien zelfs landelijk), er moet veel strenger toezicht plaats vinden met hoge boetes indien men zich niet aan de regels houdt. Daarnaast ook strenger optreden tegen alcohol- en drugsgebruik.

**Beleidsinstrumenten die behouden moeten worden ten aanzien van 'Preventie' (daar is niet inhoudelijk over gesproken, maar uit de gesprekken kan opgemaakt worden dat de volgende instrumenten wel belangrijk zijn voor het gebied preventie:**

1. Structurele voorlichting blijven geven
2. AlcoHalt (samenwerking tussen Halt, politie en O.M.)

**Nieuwe beleidsinstrumenten ten aanzien van 'Preventie':**

1. Probleemerkenning is cruciaal voor een oplossing, er moet eigen wil zijn om te kunnen werken aan een oplossing. Vrijwilligheid creëren, eventueel door ervaringsverhalen.
2. Tools aan ouders aanreiken voor de opvoeding. (o.a. t.a.v. het afspreken van tijden dat een jongere thuis moet zijn).

**Beleidsinstrumenten die behouden moeten worden ten aanzien van 'Hulpverlening':**

1. Opvoedingsondersteuning aan ouders
2. Probleemsignalering en –verwijzing



Deze instrumenten zijn bepaald door de subgroep 'hulpverlening' tijdens het suboverleg van 14:30 – 15:00 uur. Er is prioriteit gegeven aan de 'top 2' belangrijkste instrumenten die behouden moeten worden in het nieuwe beleid.

#### **Nieuwe beleidsinstrumenten ten aanzien van 'Hulpverlening':**

1. Schotten tussen instanties weghalen, communicatie en informatie-uitwisseling tussen instanties moet intensiever.
2. Nazorg mag niet onderschat worden, is erg belangrijk. Ook om terugval te voorkomen.

Tijdens de plenaire terugkoppeling kwam er een discussie op gang met daarin nog meer nieuwe oplossingen.

Zo zouden de nieuwe sociale media een rol kunnen spelen, mede omdat de toegang tot deze media laag is (laagdrempelig). Bijvoorbeeld het inzetten van Hyves, Facebook, Twitter en YouTube. Op de laatstgenoemde kunnen filmpjes geplaatst worden met ervaringsverhalen/-beelden.

Echter werd hieraan direct toegevoegd dat één filmpje niet direct tot gedragsverandering zal leiden.

Vanuit de manager van Ambulancedienst Oost kwam de geheimhoudingsplicht van doktoren/medici aan bod. Daar zal zeker iets mee gedaan moeten worden. De geheimhoudingsplicht kan een belemmering vormen voor de communicatie onderling en de hulpverlening.

Met betrekking tot de geheimhoudingsplicht werd verwezen naar Jolanda van Boven (jurisprudentie geheimhouding). Zij is gezondheidsjuriste en directeur van VAN BOVEN Juridisch Adviesbureau voor de Gezondheidszorg. Haar bureau geeft onderwijs, nascholing en adviezen op het gebied van gezondheids- en arbeidsrecht aan instellingen en beroepsbeoefenaren in de gezondheidszorg. Mevrouw Van Boven is daarnaast voorzitter van klachtencommissies en lid van een medisch-ethische toetsingscommissie.

**Uitvoeringsplan 2014  
Integraal Genotsmiddelenbeleid  
gemeente Twenterand**



## Inhoudsopgave

Inleiding	3
1. Preventie	4
1.1 Generieke voorlichting in het onderwijs ten behoeve van leerlingen en hun ouders	4
1.2 Ondersteuning gericht op risicojeugd en –gezinnen	4
1.3 Ondersteuning van alcoholpreventie op basis van het plan van aanpak Risicjongeren/ Sportiviteit/Genotsmiddelen (RSG)	5
2. Hulpverlening	6
3. Repressie	7
3.1 Aanpak van drugs door de politie	7
3.2 Ondersteuning van de drugsaanpak door de gemeente	7
3.3 Aanpak van alcohol(delicten) door de politie	8
3.4 Aanpak van alcohol(delicten) door de gemeente (implementatie / uitvoering van de nieuwe Drank- en horecawet)	8
4. Rapportage en vervolg	9
5. Begroting uitvoeringsplan 2013	9
Bijlage: begripsomschrijvingen	10

## Inleiding

Op 4 oktober 2011 heeft de gemeenteraad van Twenterand de Kadernota Integraal Genotsmiddelenbeleid vastgesteld. In deze kadernota is het beleid van de gemeente Twenterand op het gebied van drugs en alcohol vastgelegd voor de jaren 2011 en volgende. De hoofddoelstelling van het integraal genotsmiddelenbeleid luidt:

*Het voorkomen van overlast als gevolg van drugs- en drankgebruik en het beheersen en verminderen van gezondheids- en sociale schade als gevolg van drugs- en drankgebruik.*

Bij deze hoofddoelstelling zijn de volgende subdoelstellingen geformuleerd:<sup>1</sup>

- *Voorkomen / ontmoedigen van drugs- en alcoholgebruik bij de jeugd van 0-23 jaar*
- *Geen drankgebruik bij jeugd onder de 16<sup>2</sup>*
- *Geen softdrugsgebruik door jeugd onder de achttien jaar*
- *Tegengaan van overlast in de openbare ruimte als gevolg van alcohol en drugsgebruik*
- *Bieden van hulpverlening op maat aan verslaafden en hun omgeving*
- *Bewustwording onder ouders ten aanzien van drugs- en alcoholgebruik*

Om deze doelstellingen te kunnen realiseren is een integrale aanpak op het gebied van 'preventie', 'hulpverlening' en 'repressie' noodzakelijk. Hiertoe zijn de volgende speerpunten geformuleerd, waarop geïntensiveerd zal worden ingezet:

1. Intensivering van specifieke voorlichting ten behoeve van jeugdige risicogroepen en hun ouders (naast generieke voorlichting);
2. Intensivering van opvoedingsondersteuning ten behoeve van ouders van jeugdige risicogroepen;
3. Hulpverleningsbereidheid vergroten onder risicogroepen en (multi-problem) gebruikers;
4. Intensivering van zorg en ondersteuning op maat, daar waar nodig met drang en dwang
5. Intensivering van gerichte handhaving met betrekking tot:
  - verkoop / verstrekking van alcohol aan jeugd onder de zestien jaar
  - gebruik van alcohol door jeugd onder de zestien jaar
  - gebruik van harddrugs in het algemeen
  - gebruik van (soft)drugs door jeugd onder de achttien jaar
6. Intensivering van de aanpak van hennepplantages (conform het Regionaal Hennep Convenant).

Om vorm en inhoud te kunnen geven aan deze speerpunten zal jaarlijks een uitvoeringsplan worden opgesteld. Het voorliggende uitvoeringsplan geeft aan waar in 2014 op zal worden ingezet.

### **Nieuwe Drank- en Horecawet**

Per 1 januari 2014 zijn een aantal wijzigingen doorgevoerd in de Drank- en Horecawet (DHW). De rijksoverheid heeft de leeftijdsgrens voor alcoholhoudende drank van 16 naar 18 jaar verhoogd. Aan jongeren onder de 18 jaar mag geen alcoholhoudende drank meer worden verkocht. Ook mogen deze jongeren geen drank meer aanwezig hebben op voor het publiek toegankelijke plaatsen. Een tweede wijziging die ingesteld is, is dat gemeenten verplicht zijn een preventie- en handhavingsplan op te stellen. De gemeente Twenterand heeft al een aantal jaren integraal genotsmiddelenbeleid waarin de aandachtspunten preventie, hulpverlening en repressie duidelijk staan benoemd. Dit integraal genotsmiddelenbeleid zal aangepast worden aan de nieuwe regels en (gewijzigd) aangeboden worden aan college en gemeenteraad. Een handhavingsplan is reeds op- en vastgesteld. Een verwijzing hiernaar zal in het integraal genotsmiddelenbeleid opgenomen worden.

<sup>1</sup> Deze doelstellingen zijn op 7 december 2011 ook vastgelegd in het 'Convenant Lokale Driehoek Twenterand' dat de gemeente Twenterand is aangegaan met het Openbaar Ministerie en de Politie Twente.

<sup>2</sup> Er wordt expliciet ingezet op deze doelstelling, omdat uit verschillende onderzoeken blijkt dat de jeugd erg veel alcohol gebruikt en omdat het gebruik vaak algemeen geaccepteerd is. Het terugdringen van alcoholgebruik onder jeugd onder de 16 jaar is dus een speerpunt.

### **Leeswijzer**

In hoofdstuk 1 zal worden ingegaan op de inspanningen op het gebied van 'preventie'. In hoofdstuk 2 en 3 zal vervolgens worden beschreven wat de inzet zal zijn op het gebied van respectievelijk 'hulpverlening' en 'repressie'. In hoofdstuk 4 wordt aangegeven op welke wijze er gerapporteerd gaat worden over de uitvoering van het beleid. In hoofdstuk 5 staat tenslotte de begroting van het uitvoeringsplan 2014 weergegeven.

## 1. Preventie

De preventieve aanpak van de gemeente Twenterand wordt vorm gegeven door de eerste drie speerpunten van het integraal genotsmiddelenbeleid:

1. *Intensivering van specifieke voorlichting ten behoeve van jeugdige risicogroepen en hun ouders (naast generieke voorlichting);*
2. *Intensivering van opvoedingsondersteuning ten behoeve van ouders van jeugdige risicogroepen;*
3. *Hulpverleningsbereidheid vergroten onder risicogroepen en (multi-problem) gebruikers;*

Concreet zal in 2014 worden ingezet op de volgende activiteiten (deze kunnen waar nodig worden aangevuld met specifieke maatwerkactiviteiten):

### **1.1 Generieke voorlichting in het onderwijs ten behoeve van leerlingen en hun ouders**

'Op tijd voorbereid' is een preventieproject voor groepen 8 van de basisscholen en het voortgezet onderwijs. Het project vergroot de kennis van de leerlingen omtrent de risico's van genotmiddelen en maakt hen bewuster van hun houding en gedrag. Naast alcohol en roken komen ook de thema's groepsdruk en afhankelijkheid aan de orde. 'Op tijd voorbereid' zal ook in 2014 aan alle 22 basisscholen binnen de gemeente Twenterand worden aangeboden. 'Op tijd voorbereid' kent individuele opdrachten (digitaal: e-learning) en groepsopdrachten. Ook is er aandacht voor ouders.

Sinds 2013 heeft de gemeente Twenterand in haar programmabegroting een extra bedrag van € 10.000,- opgenomen o.a. om voorlichting in het voortgezet onderwijs te garanderen. De invulling hiervoor zal vraaggericht opgepakt worden. De uitvoerende partij krijgt de opdracht om in samenspraak met het voortgezet onderwijs een passend programma op te zetten voor 2014.

#### **Actie:**

- Uitvoering van het project 'Op tijd voorbereid' op de basisscholen (bij voorkeur alle 22 basisscholen).
- Vraaggerichte invulling van voorlichting op het Voortgezet Onderwijs.

### **1.2 Ondersteuning gericht op risicojeugd en -gezinnen**

De inzet van de ambulant preventiewerker van Tactus Verslavingszorg zal in 2014, net als in voorgaande jaren, 6 uur per week zijn. In 2011 was dit gemiddeld nog 1 uur. Doelgroepen van de ambulant preventiewerker zijn met name hoogrisicogroepen en jongeren. Door de urenuitbreiding is de ambulant preventiewerker beter in staat om hoogrisicjongeren op te sporen, contact te leggen (ook 'achter de voordeur') en een vertrouwensrelatie op te bouwen met de betreffende jongeren en hun ouders.

Doel is het beïnvloeden van de norm ten aanzien van middelengebruik, het op gang brengen van een bewustwordingsproces, vroegsignalering van middelenproblematiek en het begeleiden en eventueel doorverwijzen van jongeren en ouders naar hulpverlening. Het thema 'indrinken', met name in keten en hokken zal hierbij tevens een aandachtspunt zijn.

De preventiewerker neemt (reeds) structureel deel aan het maandelijkse 'Jeugd- wijk en veiligheidsoverleg' en werkt samen met het jongerenwerk en het straathoekwerk.

De extra inzet van de ambulant preventiewerker is ingaande 2012 voor een periode van minimaal 3 jaar mede gedekt uit de reserve van het Project Preventie. Dit betekent dat de extra inzet gedekt is tot en met 2014. In 2014 zal de inzet geëvalueerd worden en bekeken worden of en mogelijk hoe de inzet voor de toekomst geborgd dient te worden.

#### **Actie:**

- Inzet van de ambulant preventiewerker voor 6 uur per week, ten behoeve van
  - ondersteuning hoogrisicjongeren en ouders op het gebied van middelengebruik
  - preventieve werkzaamheden rond keten en hokken
  - deelname aan het 'Jeugd- wijk en veiligheidsoverleg' en waar nodig op agendabasis andere overleggen met uitvoerende professionals (zoals straathoekwerk, jongerenwerk, politie)
  - ondersteuning / samenwerking met jongerenwerk en straathoekwerk (en daar waar nodig andere netwerkpartners)

- Evalueren inzet ambulant preventiewerker
- Mogelijkheden m.b.t borging onderzoeken onderzoeken.

### **1.3 Aanpak recidive GHB gebruik**

In de gemeente Twenterand is het gebruik van GHB een groot aandachtspunt. Een deel van de jongeren uit onze gemeente gebruiken dit middel hardnekkig. Naast preventieve activiteiten, het constateren van het probleem en het afkicken van GHB blijkt nazorg van groot belang. Ook na het afkicken blijkt hoe verslavend het gebruik van GHB is. Een groot deel van deze groep vervalt weer in de oude gewoonte en start weer met het gebruik van GHB. In samenwerking met de partners in onze zorgstructuur zal er in 2014 gestart worden met het zoeken naar mogelijkheden om deze recidive te verminderen. Op dit moment is nog niet bekend hoe en wat dit betekent voor de uitvoering van specifieke activiteiten. Binnen de begroting van 2014 worden er middelen gereserveerd om dit onderwerp op te pakken. Landelijk zijn er ontwikkelingen met betrekking tot een medicijn (Baclofen) welke een positieve invloed heeft op GHB gebruik. In overleg met de uitvoerende organisatie wordt onderzocht of en indien mogelijk hoe hier in Twenterand in meegewerkt kan worden.

#### **Actie:**

- Starten met zoeken naar mogelijkheden omtrent aanpak / vermindering recidive GHB gebruik

## **2. Hulpverlening**

De aanpak op het gebied van hulpverlening is verbonden aan het vierde speerpunt van het integraal genotsmiddelenbeleid:

#### *4. Intensivering van zorg en ondersteuning op maat, daar waar nodig met drang en dwang*

Hoewel de gemeente Twenterand geen rechtstreekse invloed heeft op het aanbod van specialistische zorg, zal de gemeente zich in 2014 (evenals in voorgaande jaren) inspannen om zorg op maat te realiseren voor (problematische) gebruikers. De procesmanager speelt hierbij een centrale rol in de coördinatie binnen het zorgnetwerk.

Bij het realiseren van zorg op maat zal de procesmanager afstemming zoeken met de betrokken instelling(en) voor verslavingszorg.<sup>3</sup> Daarnaast zal de procesmanager daar waar nodig en mogelijk afstemming zoeken met het Veiligheidshuis. In het Veiligheidshuis wordt zorg gecombineerd met drang en dwang. Juist deze combinatie vormt een concept dat effectief kan worden toegepast bij gebruikers die niet in staat zijn (of onwillig zijn) om af te kicken.

Zoals in het vorige hoofdstuk aangegeven zal ook de ambulant preventiewerker een grotere rol spelen in het doorverwijzen van jongeren en ouders naar hulpverlening. Doorverwijzing van risicopersonen richting zorg wordt door de preventiewerker afgestemd met de procesmanager (i.v.m. overzicht en regie).

### **2.1 Bemoeizorg**

Naast de inzet op preventie is het ook van groot belang om in te zetten op bemoeizorg. Bemoeizorg wordt ingezet als er sprake is van zorgwekkende zorgmijders. Mensen die geen vertrouwen (meer) hebben in de reguliere hulpverlening of nog niet bereid zijn om de stap richting de hulpverlening te maken. Voor de subregio Almelo wordt de inzet van bemoeizorg vooral door de centrumgemeente gefinancierd. Omdat er, door een verbeterde lokale structuur, een groei verwacht wordt op het gebied van bemoeizorg heeft de gemeente Twenterand hier structureel middelen voor gereserveerd. Deze middelen worden ingezet wanneer de bemoeizorg, gefinancierd vanuit de centrumgemeente, niet meer aan de vraag kan voldoen. Tevens kan er vanuit de lokale zorgstructuur extra beroep gedaan worden op bemoeizorg.

De uitvoerende instantie merkt een duidelijke stijging van mensen die afzien van zorg, als ze horen wat de eigen bijdrage bij de zorgverzekering is. Bij een significant deel zal de problematiek verergeren en zullen ze terug te zien zijn via meldingen in het netwerk.

Dit maakt dat de prognose is dat er de komende jaren een verdere stijging van de instroom zal zijn (vooral op bemoeizorg). Hoe groot deze stijging zal zijn is moeilijk te zeggen en zal ook mede bepaald

<sup>3</sup> Hiertoe is Tactus Verslavingszorg aangesloten op de netwerkstructuur van Twenterand.

worden door lokale situaties (inwoneraantal, soorten werkgelegenheid etc.). Een ander aspect (niet onbelangrijk) is dat door een goed functionerende zorgstructuur, mensen met onder andere forse problematiek, vooral op sociaal maatschappelijk vlak vaker zichtbaar worden in de zorgstructuur. Om dit aan te pakken is vaker een forse inzet per casus nodig. Zowel kwalitatief als kwantitatief (meer formatie) kunnen nu voor Twenterand extra trajecten worden ingezet. De procesmanager zal bij elk verzoek betrokken worden en kan ook zelf initiatief nemen.

**Actie:**

- Via de zorgstructuur casussen behandelen waarbij verslavingszorg – indien van toepassing- in het traject een actieve bijdrage levert door bijv. begeleiding, advisering, enz.
- In overleg met de uitvoerende instantie gericht gaan inzetten op extra trajecten bemoeizorg en casemanagement.

**3. Repressie**

De repressieve aanpak van de gemeente Twenterand wordt vorm gegeven door het vijfde en zesde speerpunten van het integraal genotsmiddelenbeleid:

5. *Intensivering van gerichte handhaving met betrekking tot:*
  - verkoop / verstrekking van alcohol aan jeugd onder de zestien jaar
  - gebruik van alcohol door jeugd onder de zestien jaar
  - gebruik van harddrugs in het algemeen
  - gebruik van (soft)drugs door jeugd onder de achttien jaar
6. *Intensivering van de aanpak van hennepplantages (conform het Regionaal Hennep Convenant.)*

**3.1 Aanpak door Politie**

De belangrijkste ketenpartner in de repressieve aanpak van drugs is de politie. Het basisteam Twente Noord (werkgebied gemeente Almelo en Twenterand) heeft voor de gemeente Twenterand voor 2014 de volgende prioriteiten:

- Jeugdproblematiek
- Drugs- en drugsoverlast

Met betrekking tot drugs- en drugsoverlast is het volgende opgenomen in het jaarplan van het basisteam Twente Noord:

<p><b>Veiligheidsbeeld</b></p>	<p>Hennepsteelt, drugsgebruik en de handel in drugs veroorzaakt vaak overlast voor de directe omgeving zoals brandgevaar, vervuiling, geluidshinder en vandalisme. Niet zelden gaat het gepaard met uitkeringsfraude, belastingontduiking en energiediefstal. Rondhangende gebruikers kunnen buurtbewoners een onveilig gevoel geven. Het gebruik van stimulerende drugs kan leiden tot agressief of onverantwoord en gevaarlijk gedrag.</p> <p>Het GHB gebruik is in de gehele cluster in opkomst maar is vooral in Twenterand een groot probleem, vooral onder de jeugd. GHB is als harddrug bestempeld. Naast de strafrechtelijke aanpak wordt daar waar mogelijk de bestuursrechtelijke aanpak gehanteerd.</p>
<p><b>Gemeentelijk veiligheidsbeleid</b></p>	<p>De drugsproblematiek en hennepsteelt worden integraal aangepakt waarbij bestuurlijke en strafrechtelijke maatregelen gecombineerd en in samenhang worden ingezet. Hierbij kunnen ook fiscaalrechtelijke en civielrechtelijke maatregelen worden genomen. Indien wenselijk en mogelijk neemt de Burgemeester adequate bestuursrechtelijke maatregelen zoals wet Victoria, Damocles en Bibob.</p>
<p><b>Bijdragen partners</b></p>	<p>OM heeft een rol in de aanpak van de achterliggende criminele organisaties. Andere partners zijn het RIEC Oost-Nederland, woningbouwcorporaties, belastingdienst en energiemaatschappijen</p>



<p><b>Doelstelling veiligheidsbeleid politie</b></p>	<p>De algemene doelstelling is het tegengaan en reduceren van drugsgebruik en het voorkomen en verminderen van de schade die aan het gebruik van, de productie van en de handel in drugs is verbonden.</p> <ul style="list-style-type: none"> <li>• Verminderen van het aantal hennepkwekerijen en de daarmee samenhangende overlast door meer hennepkwekerijen op te rollen.</li> <li>• Het verhogen van de aangifte- en meldingsbereidheid en onderzoek naar de georganiseerde criminaliteit achter de hennepkwekerijen.</li> <li>• Een actieve handhaving op het gebied van handel en gebruik van drugs op straat, in het verkeer en in panden.</li> <li>• Het verminderen van de handel in, productie en gebruik van GHB.</li> </ul>
<p><b>Nationale Prioriteit</b></p>	<p>Aanpak criminele samenwerkingsverbanden (CSV) op onder andere het thema productie, in- en uitvoer van drugs.</p>
<p><b>Indicator politie</b></p>	<ul style="list-style-type: none"> <li>- Oprollen van 65 hennepkwekerijen (Almelo 50 en Twenterand 15).</li> <li>- Hennepacties per jaar ( Almelo 8 en Twenterand 4).</li> <li>- Minimaal 4 controles in het kader van de Opiumwet.</li> </ul>
<p><b>Aanpak door politie</b></p>	<ul style="list-style-type: none"> <li>- Bijhouden van meldingen, ontwikkelingen, en trends op het gebied van middelengebruik en de daaraan gerelateerde overlast/ delicten.</li> <li>- Informatie-uitwisseling met de gemeenten ten behoeve van het nemen van adequate bestuursrechtelijke maatregelen door de Burgemeester zoals wet Victoria, Damocles en Bibob.</li> <li>- Minderjarigen die betrapt worden op het gebruik van drugs of alcohol worden altijd verwezen naar bureau Halt. Deze verwijzingen worden binnen 7 dagen ingeleverd bij bureau Jeugdpolitie.</li> <li>- De ambitie is om in totaal 65 hennepkwekerijen op te rollen, waarvan 50 in Almelo en 15 in Twenterand.</li> <li>- Door de politie worden in Almelo 8 geplande hennepacties per jaar gehouden, in Twenterand 4. Tevens zal een aantal ongeplande acties plaatsvinden.</li> </ul>

### **3.2 Ondersteuning van de drugsaanpak door de gemeente**

- De gemeente zal daar waar nodig bestuursrechtelijke instrumenten inzetten om op te treden tegen drugsproblematiek. De burgemeester heeft hiertoe als zelfstandig bestuursorgaan de bevoegdheid om woningen en lokalen te sluiten bij drugshandel op grond van artikel 13b Opiumwet ('Wet Damocles').  
Om deze bevoegdheden toe te kunnen passen is de wijze van uitvoering begin 2012 vastgelegd in beleidsregels. Deze beleidsregels zullen in 2014 weer geactualiseerd worden conform een uniform Twents format.
- Vergunningaanvragen door personen of bedrijven die mogelijk in verband staan met drugshandel (of andere activiteiten in de onderwereld) zullen getoetst en indien mogelijk geweigerd worden conform de Wet BIBOB. Hiermee wordt voorkomen dat criminele ondernemers zich in Twenterand vestigen en dat zwart (drugs)geld kan worden witgewassen. Om de mogelijkheden op grond van de Wet BIBOB goed te kunnen benutten zijn beleidsregels vastgesteld. Ook deze beleidsregels zullen in 2014 worden geactualiseerd.
- Er is een regionale folder ontwikkeld over de gevaren van hennepplantages. Deze folder is beschikbaar voor alle huishoudens binnen de regio Twente. De gemeente Twenterand stelt deze folder beschikbaar op de publieke informatiepunten.

### 3.3 Aanpak van alcohol(delicten) door de politie

De aanpak van alcohol(delicten) heeft in 2014 wel de normale aandacht, maar heeft voor de politie geen specifieke prioriteit. Dat betekent dat er wel de gebruikelijke aandacht zal zijn voor alcohol in relatie tot verkeersveiligheid en overlast, met zo nodig het opleggen van een sanctie in het kader van "Alcohol". Het is echter geen speerpunt. Vanwege het feit dat de nieuwe Drank- en horecawet per 1 januari 2013 is ingegaan en de wijzigingen in de wet per 1 januari 2014 wordt de aanpak van alcohol hier toch genoemd omdat er met name in de aanpak van alcohol(delicten) wijzigingen zijn vanuit gemeentelijk perspectief. Zie hiervoor specifiek het alcohol- en horecasanctiebeleid vastgesteld op 6 mei 2014.

## 4. Rapportage en vervolg

In de Kadernota Integraal Genotsmiddelenbeleid is bepaald dat indien nodig jaarlijks over de voortgang van het beleid wordt gerapporteerd via de rapportage 'Ketenregie', die medio elk jaar wordt vastgesteld door het college van B en W (daarbij is ook bepaald dat het genotsmiddelenbeleid op termijn, maar niet eerder dan na vier jaar, zal worden geëvalueerd).

## 5. Begroting uitvoeringsplan 2014

Voor 2014 is in de gemeentebegroting een bedrag beschikbaar van € 42.556,- ten behoeve van de uitvoering van het integraal genotsmiddelenbeleid, dit is exclusief € 25.000,- voor de uitvoering van extra bemoeizorgtrajecten. Daarnaast is er een reserve van € 24.210,77 beschikbaar. Uit de reserve wordt het tekort van ca. € 21.435 uit onderstaande begroting gedekt.

Hiermee ziet de begroting van het uitvoeringsplan 2014 er als volgt uit:

	Activiteit	Uur-prijs	Eenheids-prijs	Aantal	Totaal
<b>1</b>	<b>PREVENTIE</b>				
<b>1.1</b>	<b>Basisonderwijs: Op tijd Voorbereid</b>				
	<i>22 scholen</i>		€ 503	22	€ 11.066
	<i>optioneel: ouderavonden Op Tijd Voorbereid</i>		€ 525	3	€ 1.575
	<b>Voorlichting voortgezet onderwijs:</b> Nieuw beleid preventie/voorlichtingsprogramma			1	€ 10.000
<b>1.3</b>	<b>Specifieke preventieactiviteiten</b> Opstarten actie m.b.t. aanpak recidive GHB gebruik				€ 5.000
	coördinatie	€ 87,50		20	€ 1.750
	optioneel materialen: waterflesjes		€ 1	1.500	€ 1.500
<b>2</b>	<b>HULPVERLENING</b>				
<b>1.2</b>	<b>Inzet ambulant preventiewerker</b>				
	<i>gemiddeld 6 uur per week o.b.v. 44 werkweken</i>	€ 87,50		264	€ 23.100
	Trainingen horeca				€ 10.000
	<b>TOTAAL</b>				€ 63.991
	<b>Beschikbaar gemeentebegroting</b>				€ 42.556
	<b>Inzet Reserve</b>				€ 21.435
	<b>Optioneel: Bemoeizorg</b>				€ 25.000



WT-4  
Alcohol-  
en  
Horecasanctiebeleid



## **Inleiding**

Voor u ligt het WT-4 Alcohol- en Horecasanctiebeleid. Dit beleid is opgesteld door de WT-4 werkgroep Implementatie Drank- en Horecawet. Dit is een werkgroep die activiteiten en producten ontwikkelt om de WT-4 gemeenten te ondersteunen bij de implementatie van de nieuwe Drank- en Horecawet (DHW).

Het WT-4 Alcohol- en Horecasanctiebeleid beschrijft de aanpak van overtredingen bij alcoholverstrekkers.

### Aanbeveling voor gemeenten

Dit beleid is ter vaststelling aanbevolen aan de WT-4 gemeenten, Hellendoorn, Rijssen-Holtten, Twenterand en Wierden. Hierdoor ontstaat binnen het WT-4 gebied op hoofdlijnen een uniforme aanpak van overtredingen bij alcoholverstrekkers. Een uniforme aanpak heeft verschillende voordelen:

- ✓ Het draagt bij aan het tot stand brengen van een bovenlokaal rechtvaardigheidsbeginsel voor alcoholverstrekkers;
- ✓ Het verschaft duidelijkheid over wat de bovenlokale handhavingpartners (politie en openbaar ministerie) van de WT-4 gemeenten mogen verwachten;
- ✓ Het verschaft duidelijkheid over wat de alcoholverstrekkers (en hun belangenbehartigers) van de WT-4 gemeenten mogen verwachten;
- ✓ Het draagt bij aan het voorkomen van een 'reizende horeca' waarbij alcoholverstrekkers die zich niet aan de regels wensen te houden zich verplaatsen naar een andere gemeente omdat overtredingen daar niet of minder streng wordt gesanctioneerd;
- ✓ Het draagt bij aan een betere handhaving en het terugdringen van oneerlijke concurrentie.

### Kader en handreiking

De Handhavings- en gedoogstrategie Fysieke Leefomgeving Overijssel, zoals vastgesteld binnen de Overijsselse gemeenten, is het kader waarop het WT-4 Alcohol- en Horecasanctiebeleid is gebaseerd. Binnen dit kader kan ook voor wat betreft de DHW gesanctioneerd worden. Het Alcohol- en Horecasanctiebeleid is feitelijk een nadere uitwerking van de Handhavings- en gedoogstrategie Fysieke Leefomgeving Overijssel voor wat betreft het sanctioneren van overtredingen in relatie tot de DHW.

De in dit beleid genoemde sancties zijn een handreiking, een hulpmiddel bij het bepalen van de aanpak, de sanctiehoogte en de begunstigingstermijnen.

Het WT-4 Alcohol- en Horecasanctiebeleid is een 'blauwdruk', die in principe door elke gemeente kan worden overgenomen als beleidsregel. Dit helpt gemeenten bij het succesvol sanctioneren. Het blijft hierbij mogelijk om in individuele gevallen af te wijken. Zodoende kan het bevoegde gezag, afhankelijk van de specifieke situatie en objectieve gegevens, in bijzondere omstandigheden afwijken van de zwaarte van sancties, de hoogte van dwangsommen en de duur van de termijnen. Het wordt sterk aanbevolen om altijd in het besluit gemotiveerd aan te geven waarom er van dit vastgestelde beleid wordt afgeweken (de individuele afweging). Dit komt de rechtszekerheid ten goede.

### Procedure en communicatie

Gedurende het proces om te komen tot een Drank- en Horecaverordening zijn in de WT-4 gemeenten bijeenkomsten gehouden. Tijdens de bijeenkomsten konden betrokken partijen hun mening geven over het nieuw te vormen gemeentelijk beleid. Daar is veelvuldig gebruik van gemaakt. Hierdoor is inzicht ontstaan hoe betrokken partijen de nieuwe Drank en Horecawet beleven.

De bijeenkomsten hadden een tweeledig doel. Enerzijds om de regels kenbaar te maken en om zodoende het naleefgedrag te bevorderen. Anderzijds voor het verkrijgen van draagvlak, onder meer door duidelijk te maken dat adequaat optreden tegen de oneerlijke concurrentie positief uitwerkt voor de branche als geheel en voor de individuele horecaondernemers in het bijzonder. Goed naleefgedrag levert bovendien een positieve bijdrage aan een veilig uitgaansleven en genereert daardoor meer klandizie.

Nadat de verordening en het beleid is vastgesteld is het ter kennisname toegezonden aan het OM, de Politie en Koninklijke Horeca Nederland en aan de betrokken partijen.

## **WT-4 Alcohol- en Horecasanctiebeleid**

In dit beleid worden sanctiemaatregelen beschreven voor de meest voorkomende overtredingen in relatie tot de DHW. Het betreft hier voorkeurssancties die in het algemeen direct kunnen worden toegepast. In de bijlage is een sanctietabel opgenomen. De tabel bevat een opsomming van eventuele overtredingen, het sanctiemiddel, een categorie-indeling die gelijk is aan de Handhavings- en Gedoogstrategie, het sanctiebedrag, de begunstigingstermijn en het bedrag van de bestuurlijke boete die ontleent zijn aan het Besluit bestuurlijke boete DHW.

### **1. Handhaven**

#### Uitgangspunten handhavend optreden

Bij het constateren van overtredingen van wet- en regelgeving wordt als algemeen uitgangspunt gesteld, dat er in beginsel altijd tegen overtredingen wordt opgetreden. Dit uiteraard voor zover de wettelijke bevoegdheden en de prioriteitenstelling van de handhavingpartners dit toelaten.

Daarnaast worden de volgende uitgangspunten gehanteerd:

- ✓ Bij de opzet is uitgegaan van de Handhavings- en gedoogstrategie Fysieke Leefomgeving Overijssel, zoals die is vastgesteld in het kader van de regionale handhavingsamenwerking. Deze strategie loopt als een rode draad door het gehele beleid.
- ✓ Dit beleid is bedoeld om overtredingen, te voorkomen, op te heffen en herhaling te voorkomen. Het is ook bedoeld om risicovolle situaties op te heffen.
- ✓ Bij het beoordelen van een overtreding en het bepalen van de juiste sanctie wordt rekening gehouden met:
  - de mogelijke gevolgen van die overtreding, en;
  - de omstandigheden waaronder die overtreding is begaan, en;
  - de houding en het gedrag van de overtreder, en;
  - de voorgeschiedenis, en;
  - het subsidiariteit- en proportionaliteitsbeginsel. Dit wil zeggen dat de sanctie moet worden toegepast die het minst ingrijpend is en het beste past om het gestelde doel te bereiken. Dit betekent dat bij een overtreding niet standaard één bepaalde interventie mogelijk is. De toezichthouder moet in elke specifieke situatie bepalen welke sanctie de beste is. Daarbij wordt corrigerend opgetreden en eventueel ook sanctionerend.
- ✓ Als de toezichthouder een overtreding constateert, past hij het handhavingstappenplan (*zie schema op pagina 4*) als ook de sanctietabel toe. Als het bevoegd gezag van het stappenplan wil afwijken, moet de afwijking gemotiveerd worden.

#### Basis handhaven

De wettelijke bevoegdheid (lees: beginselplicht bestuursrechtelijk handhaven) tot het doen naleven van wetten en regels is gelegen in artikel 125 van de Gemeentewet en in hoofdstuk 5 van de Algemene wet bestuursrecht, in het bijzonder in de artikelen 5:21 en 5:32.

In enkele bijzondere gevallen is de handhavingsbevoegdheid geregeld in de desbetreffende bijzondere wet. Verder zijn in de artikelen 172 t/m 178 van de Gemeentewet diverse bevoegdheden toegekend aan de burgemeester in het kader van handhaving van de openbare orde, het toezicht op openbare gelegenheden, ordeverstoring vanuit woningen, ongeregelde heden en dergelijke. Wetten kennen daarnaast specifieke bevoegdheden, zoals de DHW in artikel 44a aan de burgemeester de bevoegdheid geeft om in bepaalde gevallen een bestuurlijke boete op te leggen.

### Sanctiemaatregelen

De Algemene wet bestuursrecht en andere wetten (waaronder de DHW) geven aan welke sancties het bevoegde gezag kan inzetten tegen het voorkomen of voortduren van overtredingen. Deze zijn:

- *Opleggen van een last onder bestuursdwang*, waarbij door feitelijk handelen de overtreding door of namens gemeente ongedaan wordt gemaakt (artikel 125 van de Gemeentewet en afd. 5.3 van de Awb). Hieronder valt ook het sluiten en verzegelen van gebouwen en terreinen. De kosten van het toepassen van bestuursdwang kunnen worden verhaald op de overtreder;
- *Opleggen van een last onder dwangsom*, waarbij onder dreiging van het invorderen van een geldbedrag de overtreding ongedaan moet worden gemaakt en/of voortduren en herhaling moet worden voorkomen; de last kan ook preventief worden opgelegd (afd. 5.4 van de Awb);
- *(Tijdelijke) sluiting van de inrichting* ingevolge de APV, de DHW en artikel 174 Gemeentewet;
- *Ontzeggen van de toegang* tot een ruimte indien in strijd met de DHW alcoholhoudende drank wordt verstrekt (artikel 36 DHW);
- *Intrekken van de vergunning* (verleend op basis van de DHW of de APV);
- *Opleggen van een bestuurlijke boete* (artikel 44a DHW);
- *Schorsen van de Drank- en Horecaverunning* (artikel 32 DHW);
- *Tijdelijk stilleggen van de alcoholverkoop in de detailhandel* (three strikes out) (artikel 19a DHW).

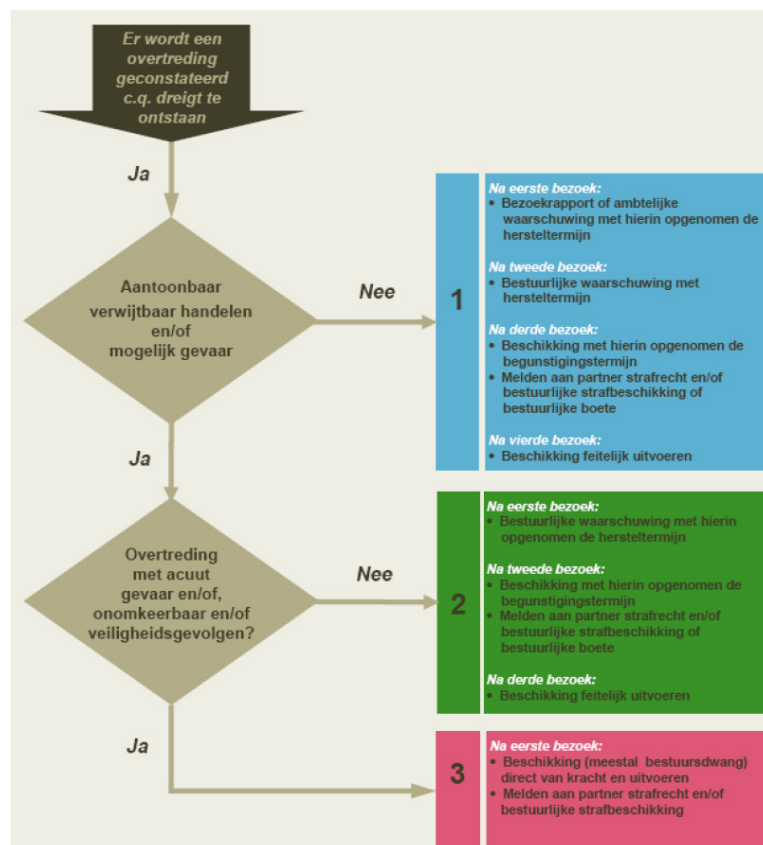
Daarnaast kan op basis van een aantal artikelen in de DHW (alleen) strafrechtelijk worden opgetreden door middel van het opmaken van een proces-verbaal.

*Let op:* niet alle genoemde sancties mogen gelijktijdig worden toegepast.

Het toepassen van maatregelen ter handhaving van de openbare orde valt onder de Gemeentewet.

### Sanctiestrategie

In de provincie Overijssel is de Handhavings- en gedoogstrategie Fysieke Leefomgeving Overijssel van kracht binnen alle gemeenten. Zo ook binnen de WT-4 gemeenten. Deze strategie is overigens – en zeker als wijze van aanpak c.q. stappenplan – goed bruikbaar voor overtredingen van overige wetgeving, waaronder de DHW. De strategie deelt overtredingen grofweg op in 3 categorieën, met elk hun eigen aanpak. De categorieën zijn, van licht naar zwaar, zie onderstaand schema:



### Spoeisende bestuursdwang

De categorieën 1 en 2 spreken voor zich. Categorie 3 is de zwaarste reactie na constatering van een ernstige overtreding en bevat weinig ruimte.

Spoeisende bestuursdwang in de vorm van sluiting van een horecabedrijf (door de burgemeester) kan bijvoorbeeld geschieden wanneer:

- ✓ Daar door misdrijf verkregen voorwerpen zijn verworven, voorhanden zijn of worden overgedragen dan wel zijn bewaard of verborgen;
- ✓ Daar wapens als bedoeld in artikel 2 van de Wet wapens en munitie aanwezig zijn waarvoor geen ontheffing, vergunning dan wel verlof is verleend;
- ✓ Zich daar andere feiten of omstandigheden hebben voorgedaan die de vrees wettigen dat het geopend blijven van die ruimte ernstig gevaar oplevert voor de openbare orde;
- ✓ Daar is gehandeld in strijd met het bepaalde in de Opiumwet.

### Uitvoeringstrategie

Als uitgangspunt geldt: "Wie A zegt, zegt ook B"! Zodoende wordt een eenmaal opgestart handhavingstraject ook afgerond. Het handhavend optreden moet immers effectief en geloofwaardig zijn. Bovendien is de samenleving gebaat bij een rechtvaardige en kordate uitvoering van het handhavingsbeleid. Elke overtreding leidt dus in beginsel tot handhavend optreden. Uiteraard indien en voor zover de toezicht houdende en handhavende organisaties daartoe bevoegd zijn en voor zover hun prioriteitenstelling daarmee strookt.

De opgelegde bestuurs- en strafrechtelijke maatregelen dienen daadwerkelijk ten uitvoer te worden gelegd<sup>1</sup>. Dit betekent het daadwerkelijk invorderen van de verbeurde dwangsommen<sup>2</sup> en het effectueren van de bestuursdwang. Indien er proces-verbaal is opgemaakt, dient dit bij voorkeur te leiden tot een strafrechtelijke vervolging.

### Bepalen zwaarte sanctie

De hoogte van de dwangsom dient proportioneel te zijn (in redelijke verhouding te staan) tot de zwaarte van het geschonden belang en de beoogde werking van de dwangsomoplegging.

Voor het bepalen van de dwangsom kunnen bijvoorbeeld de kosten voor het ongedaan maken van de overtreding(en) als uitgangspunt worden genomen. De daardoor verkregen hoogte van de dwangsom mag in het kader van de beoogde werking worden verhoogd met een "toeslag", bijvoorbeeld van 25%. Dit is volgens jurisprudentie toegestaan. De dwangsom mag immers niet worden gezien als een afkoopsom. Om die reden en om de beoogde werking van de dwangsomoplegging veilig te stellen, mag de dwangsom hoger zijn dan het bedrag voor het ongedaan maken van de overtreding.

Het opleggen van sancties is geen doel op zich. Sancties zijn in eerste instantie bedoeld als pressiemiddel om de overtredingen ongedaan te maken. Ook gaat er van het hebben van sanctiemiddelen een preventieve werking uit. Blijft een ondernemer of burger echter volharden in zijn overtreding, dan wordt de sanctie ook daadwerkelijk toegepast of uitgevoerd.

Ook bij het inzetten van een last onder bestuursdwang dient de zwaarte van de dwangmaatregel in proportie te staan tot de aard, de gevaarstelling en de urgentie van de overtreding. Als de maatregel is gericht op een tijdelijke sluiting van een bedrijf, dan dient zowel de sluiting zelf, als de duur van de sluiting in een redelijke verhouding te staan tot de zwaarte van de overtreding.

Zoals eerder gesteld, kan er in specifieke situaties worden afgeweken van de in deze beleidsnota voorgestelde sancties en termijnen. Hierbij is artikel 4:84 Awb van belang. Het bestuursorgaan handelt namelijk in overeenstemming met de beleidsregel, tenzij dat voor een of meer belanghebbenden gevolgen zou hebben die wegens bijzondere omstandigheden onevenredig zijn in verhouding tot de met de beleidsregel te dienen doelen. Geadviseerd wordt wel om de motivatie voor het afwijken in het besluit op te nemen. Enerzijds doet dit recht aan de transparantie van de handhaving en anderzijds wordt daarmee een motiveringsgebrek voorkomen in bezwaar- en beroepzaken.

---

<sup>1</sup> Behoudens uitzonderlijke omstandigheden, zoals overmacht en niet-voorzienbare zaken. Op basis van het opportuniteitsbeginsel zal het Openbaar Ministerie vanuit haar wettelijke bevoegdheid beslissen over strafrechtelijke vervolging.

<sup>2</sup> Denk aan de fatale invorderingstermijn van een jaar (art. 5:35 Awb).

### Uitwisseling informatie/gegevens

Bij het gezamenlijk handhavend optreden worden desgevraagd de relevante gegevens uitgewisseld tussen gemeenten onderling en tussen gemeente en politie, indien en voor zover deze noodzakelijk zijn voor een adequaat bestuurs- en/of strafrechtelijk optreden. Voor persoonlijke en gevoelige gegevens geldt uiteraard een geheimhoudingsplicht. Deze data dienen vertrouwelijk te worden behandeld.

## **2. Sanctietabel WT-4 alcohol- en horecasanctiebeleid**

Dit beleid is uitgewerkt in een sanctietabel WT-4 alcohol- en horecasanctiebeleid. Het betreft hier een apart document, dat als bijlage toegevoegd is aan dit beleid. Voor zover noodzakelijk geacht zijn hieronder een aantal begrippen uit de sanctietabel toegelicht en/of nader uitgewerkt.

### Begrip: 'recidive'

Wanneer iemand ooit veroordeeld is en opnieuw een overtreding begaat en daarvoor een sanctiebeschikking krijgt, **wordt dezelfde overtreding van de dezelfde overtreder binnen 2 jaar na de 1<sup>e</sup> sanctiebeschikking beschouwd als recidive.**

Voor zover de periode van 2 jaar verstrijkt zonder overtreding door de alcoholverstrekker (exploitant) of alcoholgebruiker, vervalt deze termijn en wordt bij een nadien gepleegde overtreding in beginsel weer gestart met de eerste stap in de sanctiestrategie in de oorspronkelijke sanctiecategorie.

Als de aanbevolen sanctie niet effectief blijkt te zijn, ligt het voor de hand te kiezen voor een ander (effectief) sanctiemiddel.

### Begrip: 'overtreder'

Artikel 5:1 van de Algemene wet bestuursrecht (Awb), lid 2 bevat de definitie van het begrip 'overtreder' namelijk : degene die de overtreding pleegt of medepleegt. Wanneer een overtreding vaker heeft plaatsgevonden maar de overtreder vanwege juridische constructies verschillend is, is in formele zin geen sprake van recidive. Als kan worden aangetoond dat de overtreder dezelfde natuurlijke persoon betreft dan dient de overtreding te worden aangemerkt als recidive. In de sanctiebeschikking dient dit expliciet te worden verantwoord.

### Reikwijdte

Dit beleid beperkt zich tot overtredingen en de daartegen te treffen aanbevolen sancties bij horeca- en alcoholgerelateerde zaken. Er wordt per overtreding een sanctiemiddel aanbevolen. Daarnaast zijn natuurlijk nog andere sanctiemiddelen per overtreding mogelijk, dit ter beoordeling van de gemeente zelf.

### Wet- en regelgeving

In de sanctietabel alleen de direct horeca- en alcoholgerelateerde overtredingen op grond van de volgende wet- en regelgeving nader uitgewerkt:

1. DHW (DHW);
2. Algemene plaatselijke verordening<sup>3</sup> (APV) (o.a. exploitatievergunning, sluitingstijden en eventueel terrassen);
3. Wet milieubeheer (Wm), alleen voor geluid;
4. Wet op de kansspelen (Wok), speelautomaten;
5. Gemeentewet (Gemw), ordeverstoringen en ernstige incidenten).

### Dwangsom

- ✓ Bij het sanctiemiddel 'dwangsom' zijn de hoogtes van de dwangsommen vermeld die opgelegd kunnen worden. Bij deze bedragen is de hoogte van de bestuurlijke boete als uitgangspunt genomen.
- ✓ Het maximum van de dwangsom is gesteld op 3 x de opgelegde dwangsom.

### Bestuurlijke boete

In de memorie van toelichting op de DHW heeft de minister van Volksgezondheid, Welzijn en Sport (VWS) zich uitdrukkelijk uitgesproken om bij de handhaving van de DHW primair de bestuursrechtelijke weg te volgen en in uiterste gevallen – wanneer de veiligheid en/of gezondheid van de mens in het geding is – strafrechtelijk op te treden. Dat is ook de strekking van artikel 44a, lid 3 DHW.

---

<sup>3</sup> De modelverordening van de VNG is hierbij als uitgangspunt gebruikt.



In de tabel is de bestuurlijke boete opgenomen in twee gescheiden kolommen met een onderscheid in ondernemingen met minder dan 50 werknemers en ondernemingen met meer dan 50 werknemers. Dit is in overeenstemming met de strekking van het Besluit bestuurlijke boete DHW en de daaraan verbonden bijlage. Er dient rekening gehouden te worden met verhoging van de genoemde bestuurlijke boetebedragen in verband met recidive, zie hiertoe het genoemde Besluit, dat is aangekondigd in artikel 44b DHW. De bijlage van het Besluit bevat de overtredingen van de DHW en per overtreding het bedrag van de op te leggen bestuurlijke boete.

#### Concreet zicht op legalisatie

De ondernemer wordt in het voornemen enkel de kans geboden om een vergunning aan te vragen en/of de aanvraagprocedure af te wachten (legalisatie) (gedurende deze procedure is het bedrijf dus open) onder voorwaarde dat:

- ◆ het geldende bestemmingsplan horeca toestaat op dat perceel;
- ◆ er geen (andere) wettelijke belemmeringen (o.a. antecedenten; sociale hygiëne) bestaan;
- ◆ er geen aanleiding is om aan te nemen dat er sprake zal zijn van verstoringen van de openbare orde en veiligheid waardoor gevaarlijke situaties kunnen ontstaan als de exploitatie doorgaat;
- ◆ er geen sprake is van een onderneming op een nieuwe locatie;
- ◆ er naar het oordeel van burgemeester en wethouders concreet geen aanleiding is te veronderstellen dat niet handhavend optreden leidt tot verstoringen van concurrentieverhoudingen, een ongewenste precedentwerking of schadeclaims;
- ◆ de ondernemer kan aantonen dat hij juridisch en feitelijk over de onderneming kan beschikken;
- ◆ er sprake is van een ongewijzigde voortzetting van de aard van de exploitatie;
- ◆ voor het over te nemen bedrijf een rechtsgeldige Drank- en Horecaverunning is verleend;
- ◆ een ontvankelijke vergunningaanvraag - voor zover nog niet ingediend - binnen de gestelde termijn van 14 dagen wordt ingediend en een in deze aanvraag opgenomen leidinggevende tijdens de openingsuren van het bedrijf steeds aanwezig is;
- ◆ de onderneming staat ingeschreven in het handelsregister van de Kamer van Koophandel;
- ◆ er geen BIBOB-tip van het Openbaar Ministerie is ontvangen.

Bij het voornemen wordt daarom - voor zover al niet in het bezit van de ondernemer c.q. al aangevraagd - tevens een set aanvraagformulieren meegezonden. De indieningstermijn van de aanvraag en/of zienswijzen bedraagt 14 dagen.

### **3. Schorsen verkoop/Intrekken vergunning**

#### Schorsen verkoop (slijterij en supermarkt)

Op grond van artikel 19a DHW heeft de burgemeester de bevoegdheid om de verkoop van zwak alcoholische dranken te staken voor een periode van ten minste 1 week en maximaal 12 weken. Het gaat in deze om 3 maal herhaalde overtreding van artikel 20, lid 1 DHW (verstrekken van alcoholhoudende drank aan personen die de leeftijd van 16 jaar (na 1 januari 2014: 18 jaar) nog niet hebben bereikt of waarvan de leeftijd niet is vastgesteld binnen een periode van 12 maanden. De burgemeester is bevoegd hiertoe een last onder bestuursdwang in te zetten.

Een nadere verfijning heeft deze maatregel niet nodig. Artikel 19a DHW bevat een heldere maatstaf. Een duidelijke registratie van de constateringen is een noodzaak om correct te kunnen monitoren. Hiertoe wordt een bestand aangemaakt in een geautomatiseerd systeem.

#### Schorsen van de vergunning (Horeca- en paracommercie)

De burgemeester heeft op grond van artikel 32, lid 1 DHW de bevoegdheid de vergunning in bepaalde gevallen te schorsen voor ten hoogste 12 weken. Het gaat om gevallen waarbij de regels van artikel 31, lid 2 en 3 worden overtreden. Het gaat dan om gevallen van waarbij de regels niet worden nageleefd of er een relatie is te leggen met de uitvoering van de Wet beoordeling integriteitsbeoordelingen door het openbaar bestuur (Wet Bibob). In die gevallen is het intrekken van de vergunning vaak een te drastisch middel.

Voor dit moment wordt het niet noodzakelijk geacht hier concreet vast te leggen wanneer wel tot schorsing wordt overgegaan en wanneer niet. De beslissing of de vergunning al of niet wordt geschorst hangt ook nauw samen met de omstandigheden waaronder de overtredingen zijn begaan. Bij een incident in samenhang met een goedwillende houding is er niet direct een reden om te schorsen. In gevallen waar sprake is van overtredingen die zijn begaan vanuit een 'ach, wat mentaliteit' en/of calculerend gedrag is er daarentegen wel een reden om de vergunning te schorsen.

De praktijk kan hier op termijn een andere mening over doen laten ontstaan. Als de noodzaak daartoe zich voor doet zal het beleid conform de nieuwe ontwikkelingen worden aangepast.

#### Intrekken vergunning

Het intrekken van de Drank- en Horecaverunning is opgenomen in artikel 31 DHW. In lid 1 staan de imperatieve (verplichte) intrekkingsgronden en in lid 2 en 3 de declaratieve (niet verplichte) intrekkingsgronden.

#### *Intrekken vergunning verplicht*

De imperatieve intrekkingsgronden van lid 1 kennen geen beleidsvrijheid, maar dienen onverkort te worden vertaald naar een intrekking van de vergunning. De burgemeester heeft daartoe de plicht. Dit is bijvoorbeeld het geval indien:

- Voor de verkrijging van de vergunning onjuiste of onvolledige gegevens in de aanvraag zijn verstrekt, waardoor op de aanvraag een andere beslissing genomen zou zijn;
- Niet langer voldaan wordt aan de eisen uit artikel 8 en 10 van de DHW, zoals de eisen aan de leidinggevendenden, de zedelijkheidseisen, sociale hygiëne;
- Een nieuwe leidinggevende is aangetreden of indien vrees van gevaar voor de openbare orde, veiligheid of zedelijkheid bestaat.

Als één of meer van de intrekkingsgronden van lid 1 zich voordoen dan doet de burgemeester daarvan bij brief een mededeling aan de vergunninghouder. Daarbij wordt opgemerkt dat na verloop van een maand tot intrekking van de vergunning wordt overgegaan, tenzij tijdig maatregelen worden genomen om aan de met de wet strijdige situatie een einde te maken en beëindigd te houden. In die gevallen, bijvoorbeeld dat de vergunninghouder niet langer voldoet aan de zedelijkheidseisen, kan de vergunning onmiddellijk worden ingetrokken.

Het intrekken van een drank- en horecaverunning betekent dat het horecabedrijf niet meer rechtmatig wordt uitgeoefend en dat bij het in bedrijf blijven van de onderneming sprake is van een overtreding. Het in werking zijn van de inrichting wordt immers niet meer gedekt door een vergunning.

#### *Intrekken vergunning niet verplicht*

In een aantal gevallen heeft de burgemeester wel beleidsvrijheid om een vergunning al dan niet in te trekken. Dit betreft de declaratieve intrekkingsgronden, zoals opgenomen in artikel 31, de leden 2 en 3.

Ter zake van deze overtredingen geldt in principe dat bij de eerste keer een bestuurlijke waarschuwing wordt gegeven en dat bij de tweede keer intrekking van de Drank- en Horecaverunning volgt. Gevallen waarbij als zodanig wordt gehandeld zijn de strijdigheden met de voorschriften of beperkingen van de vergunning, bepaalde verbodsbepalingen uit de DHW of - voor wat betreft de paracommerciële instellingen - wanneer het bestuursreglement niet wordt nageleefd. Ook is het mogelijk om de vergunning in te trekken in verband met de aanwezigheid van het gevaar dat de vergunning zal worden gebruikt om geld wit te wassen of om strafbare feiten te plegen. Dit is nader geregeld in de Wet Bibob.

De beslissing of de vergunning al of niet wordt ingetrokken hangt nauw samen met de omstandigheden waaronder de overtredingen zijn begaan. Bij een incident in samenhang met een goedwillende houding is er niet direct een reden om tot intrekking over te gaan. In gevallen waar sprake is van overtredingen die zijn begaan vanuit een 'ach wat mentaliteit' en/of calculerend gedrag is er daarentegen wel een reden om de vergunning in te trekken.

#### Beschikking

Een besluit tot intrekking van een vergunning is een beschikking in de zin van de Algemene wet bestuursrecht. Dat houdt in dat de mogelijkheid van bezwaar en beroep open staat.

In afwachting van de beslissing op een bezwaarschrift bestaat er in spoedeisende zaken de mogelijkheid van het vragen van een voorlopige voorziening bij de rechtbank.

# Sanctietabel behorend bij de beleidsregel: WT-4 Alcohol- en Horecasanctiebeleid gemeente Twenterand

6 mei 2014, vastgestelde versie bij besluit 4.1 door de burgemeester  
Werkgroep WT4 Implementatie nieuwe Drink- en Horecawet

Drink- en Horecaverordening Twenterand 2013, vastgesteld door de Raad op 17 december 2013. Inwerking per 10 januari 2014.  
DHW: Drink- en Horecawet, geldend per 1-1-2013



Regelgeving	Artikel	Overtreding	Toelichting	Sanctiemiddel (1 of 2 volgende voorkeur)	Categorie	Bestuurs-dwang toepassing	Dwangsom in euro's * Maximum: 3 x opgelegde dwangsom.	Sanctie per ...	Begunstigings termijn (termijn voor het ongedaan maken van de onrechtmatige situatie)	Bestuurlijke boete in euro's -> bij < 50 werknemers * Rekening houden met verhoging boete i.v.m. recidive	Bestuurlijke boete in euro's -> bij > 50 of meer werknemers * Rekening houden met verhoging boete i.v.m. recidive
DHW	3	Bedrijf exploiteert zonder (rechtsgeldige) vergunning	Geen vergunning, <u>wel</u> zicht op legalisatie	Last onder dwangsom	2		2500	week	2 weken	680 (vergunning nog niet verleend)	1360 (vergunning nog niet verleend)
DHW	3	Bedrijf exploiteert zonder (rechtsgeldige) vergunning	Geen vergunning, <u>geen</u> zicht op legalisatie	Bestuursdwang	3				2 weken	1360 (vergunning niet aangevraagd of geweigerd)	2720 (vergunning niet aangevraagd of geweigerd)
DHW	8	Leidinggevende voldoet niet langer aan een of meerdere aan hem gestelde vereisten	Artikel 31 verplicht in dat geval tot intrekking vergunning	Intrekking vergunning	3		Niet mogelijk		1 week tot 12 weken, afhankelijk van vereiste	Niet mogelijk (art. 44a DHW)	Niet mogelijk (art. 44a DHW)
DHW	10	Inrichting voldoet niet langer aan een of meerdere gestelde inrichtingseisen	Artikel 31 verplicht in dat geval tot intrekking vergunning	Intrekking vergunning	3		Niet mogelijk		1 week tot 12 weken, afhankelijk van inrichtingsaanpassingen	Niet mogelijk (art. 44a DHW)	Niet mogelijk (art. 44a DHW)
DHW	12, lid 1 en 2	Verstrekken alcoholhoudende drank in een niet op de vergunning vermelde lokaliteit		1. Bestuurlijke boete 2. Last onder dwangsom	1		2500	overtreding	1 week	1020	2040
DHW	13, lid 1	Verbod verstrekking alcohol voor gebruik elders dan ter plaatse		1. Bestuurlijke boete 2. Last onder dwangsom	1		5000	overtreding	1 dag	1360	2720
DHW	13, lid 2	Verbod verstrekking alcohol voor gebruik ter plaatse in slijtersbedrijf	Slechts toegestaan indien een klant erom vraagt de alcoholhoudende drank eerst te proeven	1. Bestuurlijke boete 2. Last onder dwangsom	1		2500	overtreding	1 dag	1360	2720
DHW	14, lid 1	Verbod andere bedrijfsactiviteiten in slijtersbedrijf	In het Besluit aanvulling omschrijving slijtersbedrijf staat welke activiteiten in het slijtersbedrijf zijn toegestaan	Last onder dwangsom	1		2500	overtreding	1 dag	1020	2040
DHW	14, lid 2 en 15, lid 1	Verbod kleinhandel in horecalkaaitel of op terras		Last onder dwangsom	1		2500	overtreding	1 dag	1020	2040
DHW	15, lid 2	Verbod rechtstreekse verbinding tussen slijterij en andere neringruimte voor kleinhandel		Last onder dwangsom	1		2500	week	1 week	1020	2040
DHW	16	Verbod automatenverkoop alcohol	M.u.v. hotelkamers	Last onder dwangsom	1		2500	overtreding	1 dag	1020	2040
DHW	17	Verbod verstrekken alcoholhoudende drank anders dan in gesloten verpakking	Dit geldt voor supermarkten en slijterijen, niet voor horeca-inrichtingen	1. Bestuurlijke boete 2. Last onder dwangsom	1		2500	overtreding	1 dag	1020	2040
DHW	18, lid 1 en 2	Verkoopverbod zwak-alcoholische drank anders dan in slijtersbedrijf of levensmiddelenbedrijf voor gebruik elders dan per plaatse		1. Bestuurlijke boete 2. Last onder dwangsom	2		7500	overtreding	1 dag	1360	2720
DHW	18, lid 3	Onderscheid tussen zwak-alcoholhoudende en alcoholvrije dranken ontbreekt in ruimte van het levensmiddelenbedrijf		Last onder dwangsom	1		2500	overtreding	1 dag	1020	2040
DHW	19, lid 1	Verbod op bestelservice sterke drank voor ander bedrijf dan slijtersbedrijf en partijen-catering		Last onder dwangsom	2		5000	overtreding	1 dag	1020	2040
DHW	19, lid 2	Verbod bestelservice zwak-alcoholhoudende drank, behalve vanuit de uitzonderingen genoemd in artikel 19 lid 2		Last onder dwangsom	2		5000	overtreding	1 dag	1020	2040
DHW	20, lid 1	Verkoop alcohol aan persoon < 18 jaar		* Last onder dwangsom * Art. 19a DHW (three strikes out) voor genoemde bedrijven: ontzegging bevoegdheid tot verkoop	2	Ontzegging: minimaal 1 week, maximaal 12 weken	7500	overtreding	1 uur	* 1360 * Geen bestuurlijke boete mogelijk bij toepassing van art. 19a DHW (three strikes out).	* 2720 * Geen bestuurlijke boete mogelijk bij toepassing van art. 19a DHW (three strikes out).
DHW	20, lid 2	Verkoop sterke drank < 18 jaar		1. Bestuurlijke boete 2. Last onder dwangsom	2		7500	overtreding	1 uur	1360	2720
DHW	20, lid 3	Persoon < 18 jaar, zonder toezicht van persoon 21 jaar of ouder, toegelaten in slijtersbedrijf		1. Bestuurlijke boete 2. Last onder dwangsom	1		5000	overtreding	1 uur	1360	2720
DHW	20, lid 5	Niet duidelijk aangegeven leeftidsgrenzen		Last onder dwangsom	1		2500	week	1 dag	680	1360
DHW	20, lid 6	Dronken personen of onder invloed van drugs toegelaten in horeca- en slijtersbedrijf		Last onder dwangsom	2		5000	overtreding	1 uur	Niet mogelijk (art. 44a DHW)	Niet mogelijk (art. 44a DHW)
DHW	20, lid 7	Onder invloed (dronken of drugs) aan het werk zijn in horeca- en slijtersbedrijf		Last onder dwangsom	2		7500	overtreding	1 uur	Niet mogelijk (art. 44a DHW)	Niet mogelijk (art. 44a DHW)
DHW	21	Alcohol verstrekken wat tot verstoring openbare orde, veiligheid of zedelijkheid leidt		Last onder bestuursdwang	3	Sluiting alcoholverkoop		overtreding	Zeer korte termijn	Niet mogelijk (art. 44a DHW)	Niet mogelijk (art. 44a DHW)
DHW	22, lid 1 en 2	Verbod alcoholhoudende drank te verstrekken in tankstations e.d.		Last onder dwangsom	2		7500	overtreding	1 dag	1360	2720
DHW	24, lid 1 en 2	Geen leidinggevende of vereiste persoon aanwezig in horeca- en slijtersbedrijf		1. Bestuurlijke boete 2. Last onder dwangsom	2		7500	overtreding	1 uur	1020	2040
DHW	24, lid 3	Verkoop alcohol/dienst door personen < 18 jaar		1. Bestuurlijke boete 2. Last onder dwangsom	2		7500	overtreding	1 uur	1020	2040
DHW	25, lid 1	Verbod aanwezigheid alcoholhoudende drank behoudens uitzondering		1. Bestuurlijke boete 2. Last onder dwangsom	1		5000	overtreding	1 dag	1360	2720
DHW	25, lid 2	Verbod nuttig alcoholhoudende drank ter plaatse, in niet zijnde horecabedrijf, behoudens uitzondering		1. Bestuurlijke boete 2. Last onder dwangsom	2		7500	overtreding	1 dag	1360	2720
DHW	25, lid 3	Verbod alcoholhoudende drank in vervoermiddel, behoudens enkele uitzonderingen		Last onder dwangsom	1		2500	overtreding	1 dag	Niet mogelijk door burgemeester (art. 44a DHW), wel door NVWA (art. 44a lid 1 DHW)	Niet mogelijk door burgemeester (art. 44a DHW), wel door NVWA (art. 44a lid 1 DHW)
DHW	29, lid 3	Vergunning, aanhangsel e.d. niet aanwezig in inrichting		Last onder dwangsom	1		2500	overtreding	1 dag	680	1360
DHW	30	Vergunninghouder heeft geen melding gedaan van wijziging in inrichting	Imperatieve intrekkingsgrond	Intrekking vergunning	3		Niet mogelijk		1 week	Niet mogelijk (art. 44a DHW)	Niet mogelijk (art. 44a DHW)
DHW	30a, lid 1	Geen melding nieuwe leidinggevende of doorhaling gedaan	Imperatieve intrekkingsgrond	Intrekking vergunning	3		Niet mogelijk		1 week	Niet mogelijk (art. 44a DHW)	Niet mogelijk (art. 44a DHW)
DHW	31, lid 1	Gevaar voor openbare orde, veiligheid of zedelijkheid door voorgedane feiten	Imperatieve intrekkingsgrond	Intrekking vergunning	3		Niet mogelijk		1 dag	Niet mogelijk (art. 44a DHW)	Niet mogelijk (art. 44a DHW)
DHW	31, lid 2	Handelen in strijd met vergunningvoorschriften of regels uit DHW	Facultatieve intrekkingsgrond	* Schorsing vergunning (art. 32 DHW) * Intrekking vergunning	2			overtreding	1 week	Niet mogelijk (art. 44a DHW)	Niet mogelijk (art. 44a DHW)
DHW	31, lid 3	Resultaat Wet bibob en minimaal 3x weigering bijschrijving persoon op aanhangsel	Facultatieve intrekkingsgrond	* Schorsing vergunning (art. 32 DHW) * Intrekking vergunning	2			overtreding	1 week	Niet mogelijk (art. 44a DHW)	Niet mogelijk (art. 44a DHW)
DHW	35, lid 1	Zonder ontheffing zwak-alcoholhoudende drank verstrekken		Last onder bestuursdwang	3	Sluiting alcoholverkoop		overtreding	1 uur	Niet mogelijk (art. 44a DHW)	Niet mogelijk (art. 44a DHW)
DHW	35, lid 2	Niet voldoen aan beperkingen/voorschriften die gekoppeld zijn aan ontheffing		Last onder bestuursdwang	3	Sluiting alcoholverkoop		overtreding	1 uur	1020	2040
DHW	35, lid 4	Ontheffing niet aanwezig		Last onder dwangsom	1		2500	overtreding	1 uur	680	1360
DHW	44	Niet meewerken aan artikel 5:20 Awb		Last onder bestuursdwang	3	Afhankelijk van waaraan niet meegewerkt wordt		overtreding	Zeer korte termijn, aangezien de werkzaamheden door moeten kunnen gaan	Niet mogelijk (art. 44a DHW)	Niet mogelijk (art. 44a DHW)

# Sanctietabel behorend bij de beleidsregel: WT-4 Alcohol- en Horecasanctiebeleid gemeente Twenterand

6 mei 2014, vastgestelde versie bij besluit 4.1 door de burgemeester  
Werkgroep WT4 Implementatie nieuwe Drank- en Horecawet

Drank- en Horecaverordening Twenterand 2013, vastgesteld door de Raad op 17 december 2013. Inwerking per 10 januari 2014.  
DHW: Drank- en Horecawet, geldend per 1-1-2013



Regelgeving	Artikel	Overtreding	Toelichting	Sanctiemiddel (1 of 2 volgorde voorkeur)	Categorie	Bestuursdwang toepassing	Dwangsom in euro's * Maximum: 3 x opgelegde dwangsom.	Sanctie per ...	Begunstigstermijn (termijn voor het ongedaan maken van de onrechtmatige situatie)	Bestuurlijke boete in euro's -> bij < 50 werknemers * Rekening houden met verhoging boete i.v.m. recidive	Bestuurlijke boete in euro's -> bij > 50 of meer werknemers * Rekening houden met verhoging boete i.v.m. recidive
<b>PARACOMMERCIE</b>											
DHW-Verordening	4 DHW	Paracommercieel horecabedrijf houdt zich niet aan de schenktijden voor alcoholhoudende drank	Voorzover aanwezig juncto betreffende artikel in de DHW-Verordening.	1. Bestuurlijke boete 2. Last onder dwangsom	1		1000	overtreding	1 dag	1020	2040
DHW-Verordening	4 DHW	Paracommercieel horecabedrijf schenkt alcoholhoudende drank tijdens verboden genoemde bijeenkomsten of boven het maximum aantal genoemde bijeenkomsten	Voorzover aanwezig juncto betreffende artikel in de DHW-Verordening.	1. Bestuurlijke boete 2. Last onder dwangsom	1		1000	overtreding	1 dag	1020	2040
DHW-Verordening	4 DHW	Paracommercieel horecabedrijf doet geen of te laat melding van het schenken van alcohol tijdens bijeenkomst	Voorzover aanwezig juncto betreffende artikel in de DHW-Verordening.	1. Bestuurlijke boete 2. Last onder dwangsom	1		1000	overtreding	1 dag	1020	2040
DHW	4, lid 5	Ontheffing niet aanwezig		1. Bestuurlijke boete 2. Last onder dwangsom	1		750	overtreding	1 dag	680	1360
DHW	9, lid 4	Geen registratie van barwielers of reglement aanwezig bij paracommercieel horecabedrijf		1. Bestuurlijke boete 2. Last onder dwangsom	1		750	week	1 week	680	1360
<b>ALCOHOLMATING</b>											
DHW-Verordening	25d DHW, artikel 6 DHW-Verordening	Horecabedrijf past happy hours toe, ondanks verbod		1. Bestuurlijke boete 2. Last onder dwangsom	2		5000	overtreding	1 dag	1020	2040
DHW	45	Alcohol bij zich hebben op publiek toegankelijke plaatsen door < 18 jaar, m.u.v. in winkels		Strafrechtelijk (PV)	x					Niet mogelijk (art. 44a DHW)	Niet mogelijk (art. 44a DHW)
<b>TERRAS</b>											
APV	n.n.b.	Bedrijf exploiteert terras zonder (rechts)geldige vergunning	Maatwerk: Terras- via vergunning voor voorwerpen op of aan de weg te plaatsen of via exploitatievergunning (onderdeel daarvan). Verder is de model-APV ingericht met een verbod, maar gemeenten kennen ook nog het vergunningstelsel hiervoor.	Last onder dwangsom	2		2500	dag	1 dag tot enkele dagen, afhankelijk van situatie; o.a. veiligheid, blokkeren doorgang hulpdiensten		
APV	n.n.b.	Overtreding voorschriften voor terras	Maatwerk: Terras- via vergunning voor voorwerpen op of aan de weg te plaatsen of via exploitatievergunning (onderdeel daarvan). Verder is de model-APV ingericht met een verbod, maar gemeenten kennen ook nog het vergunningstelsel hiervoor.	Last onder dwangsom	2		2500	dag	1 dag tot enkele dagen, afhankelijk van situatie; o.a. veiligheid, blokkeren doorgang hulpdiensten		
<b>EXPLOITATIE</b>											
APV	n.n.b.	Horecabedrijf exploiteert zonder (rechts)geldige exploitatievergunning	Geen vergunning, wel zicht op legalisatie	Last onder dwangsom	2		5000	week	4 weken		
APV	n.n.b.	Horecabedrijf exploiteert zonder (rechts)geldige exploitatievergunning	Geen vergunning, geen zicht op legalisatie	Last onder dwangsom	2		7500	week	4 weken		
APV	n.n.b.	Overtreding voorschriften exploitatievergunning		Last onder dwangsom	2		5000	overtreding	1 week tot 4 weken, afhankelijk van ernst van feiten		
<b>SLUITINGSTIJDEN</b>											
APV	n.n.b.	Horecabedrijf is geopend na sluitingstijd of houdt zich niet aan de regels t.a.v. sluitingstijden	Al dan niet met ontheffing van de sluitingstijd	* Last onder dwangsom * Tijdelijk afwijkende sluitingstijd of sluiting (2:30 APV)	2		2500	overtreding	1 dag tot 1 week		
APV	n.n.b.	Horecabedrijf houdt zich niet aan afwijkende sluitingstijd / tijdelijke sluiting		Last onder dwangsom	2		7500	overtreding	1 dag tot 1 week		
<b>VERBODEN GEDRAGEN</b>											
APV	n.n.b.	Horecabedrijf overtreedt de verboden gedragingen		Last onder dwangsom	2		5000	overtreding	1 dag tot 1 week		
<b>HELING</b>											
APV	n.n.b.	Horecabedrijf staat handel toe in bedrijf, ondanks verbod		Last onder dwangsom	2		1000	overtreding	1 dag tot 1 week		
<b>GELUID</b>											
APV	n.n.b.	Horecabedrijf overtreedt voorschriften/ regels ten aanzien van geluid (regulier of tijdens een collectieve/incidentele festiviteit)	Overschrijding met: * minder dan 20 dB(A); cat. 2 * 20 of meer dB(A); cat. 1	Last onder dwangsom	1 of 2		5000	overtreding	1 dag tot 1 week		
APV	n.n.b.	Horecabedrijf overtreedt de regels voor onversterkte muziek binnen inrichtingen	Overschrijding met: * minder dan 20 dB(A); cat. 2 * 20 of meer dB(A); cat. 1	Last onder dwangsom	1 of 2		5000	overtreding	1 dag tot 1 week		
<b>Wet op de Kansspelen (WoK)</b>											
Wok	Artikel 3, eerste lid	Overtreding voorschrift als verboden aan de vergunning welke is verleend door B&W		Bestuurlijke boete	3			overtreding	1 dag	LET OP: GEEN EIS AANTAL WERKNEMERS! Zie WoK artikel 35 c, juncto artikel 23 Wetboek van strafrecht.	
Wok	Artikel 7c, eerste lid	Overtreding van de bij of krachtens artikel 7c opgelegd voorschrift.		Bestuurlijke boete	3			overtreding	1 dag	LET OP: GEEN EIS AANTAL WERKNEMERS! Zie WoK artikel 35 c, juncto artikel 23 Wetboek van strafrecht.	
Wok	Het zonder vergunning van de burgemeester één of meer kansspelautomaten aanwezig hebben. (art. 30b, lid 1 WoK + art. 125, lid 1 en 3 van de Gemeentewet jo. afdeling 5.3.2 van de Awb en art. 125, lid 1 en 3 van de Gemeentewet jo. afdeling 5.3.1 van de Awb)	Geven van gelegenheid tot gokken	Geen vergunning, wel zicht op legalisatie, Last onder dwangsom. Geen vergunning en geen zicht op vergunning, last onder bestuursdwang.	Voorafkondiging opleggen last onder dwangsom of bestuursdwang / zienswijze-mogelijkheid / begunstigingsperiode Na zienswijze-mogelijkheid En begunstigingsperiode in beginsel oplegging last onder bestuursdwang	2 of 3	Toepassen bestuursdwang (inbeslagnamen kansspelautomaten, verzegeling kansspelautomaten, sluiten of een andere maatregel)	2500	overtreding	1 dag		
Wok	Het handelen als bedoeld in art. 30b, lid 1 WoK / art. 30d, lid 1 WoK / 30g, lid 1 WoK (art. 30b lid 1, WoK, art. 30d, lid 1 WoK en art. 30g, lid 1 WoK + 35c, lid 4 WoK, art. 30 f, lid 2 WoK en art. 125, lid 1 en 3 van de Gemeentewet jo. afdeling 5.3.1 van de Awb)	Te constatering: Waarschuwing bestuurlijke boete / herstelbaarheid / zienswijze-mogelijkheid	Boefersrapport / voorafkondiging bestuurlijke boete / zienswijze-mogelijkheid Na zienswijze-mogelijkheid in beginsel oplegging bestuurlijke boete	Bestuurlijke boete	3			overtreding	1 dag	LET OP: GEEN EIS AANTAL WERKNEMERS! Zie WoK artikel 35 c, juncto artikel 23 Wetboek van strafrecht.	
Wok	Indien zich feiten voordoen zoals bedoeld in artikel 30f, lid 2 sub a. WoK (art. 30f, lid 2 sub a. WoK + art. 125, lid 1 en 3 van de Gemeentewet jo. afdeling 5.3.1 van de Awb)	Voornemen intrekking vergunning / vergunning / zienswijze-mogelijkheid/ begunstigingsperiode Na zienswijze-mogelijkheid. En begunstigingsperiode in beginsel intrekking	Voornemen intrekking vergunning / vergunning / zienswijze-mogelijkheid/ begunstigingsperiode Na zienswijze-mogelijkheid. En begunstigingsperiode in beginsel intrekking	Intrekken vergunning	1	(inbeslagnamen kansspelautomaten, verzegeling kansspelautomaten, sluiten of een andere maatregel)		overtreding	max 2 weken		
Wok	Het i.s.m. het in artikel 30g, lid 2 WoK opgenomen verbod een kansspelautomaat bespelen 30g, lid 2 WoK + 35c, lid 1 WoK	Speler jonger dan 18 jaar.		Bestuurlijke boete	3			overtreding	1 dag	LET OP: GEEN EIS AANTAL WERKNEMERS! Zie WoK artikel 35 c, juncto artikel 23 Wetboek van strafrecht.	
Wok	Indien zich feiten voordoen zoals bedoeld in artikel 30f, lid 2 sub b. WoK (art. 30 f, lid 2 sub b. WoK + art. 125, lid 1 en 3 van de Gemeentewet jo. afdeling 5.3.1 van de Awb)	Voornemen intrekking vergunning / vergunning / zienswijze-mogelijkheid/ begunstigingsperiode Na zienswijze-mogelijkheid. En begunstigingsperiode in beginsel intrekking	Voornemen intrekking vergunning / vergunning / zienswijze-mogelijkheid/ begunstigingsperiode Na zienswijze-mogelijkheid. En begunstigingsperiode in beginsel intrekking	Intrekken vergunning	1	(inbeslagnamen kansspelautomaten, verzegeling kansspelautomaten, sluiten of een andere maatregel)		overtreding	max 2 weken		
Wok	Indien zich feiten voordoen zoals bedoeld in artikel 30f, lid 1 WoK (art. 30 f, lid 1 WoK + art. 125, lid 1 en 3 van de Gemeentewet jo. afdeling 5.3.1 van de Awb)	Gegevens onjuist of onvolledig.	Voornemen intrekking vergunning / vergunning / zienswijze-mogelijkheid/ begunstigingsperiode Na zienswijze-mogelijkheid. En begunstigingsperiode in beginsel intrekking	Intrekken vergunning	1	(inbeslagnamen kansspelautomaten, verzegeling kansspelautomaten, sluiten of een andere maatregel)		overtreding	max 2 weken		
<b>ORDEVERSTORING EN ERNSTIGE INCIDENTEN</b>											
Gemw	172 174 t/m 176a	Gevaar voor openbare orde, veiligheid of zedelijkheid door voorgedane feiten	* Bij zeer ernstige incidenten: cat. 3 * Bij andere gevallen van verstoringen: cat. 1, 2 of 3	* Last onder dwangsom (cat. 2) * Bevel van burgemeester tot sluiting (cat. 3) * Intrekking vergunningen (DHW imperatief en APV facultatief) bij ernstige incidenten (cat. 2 of 3)	2 of 3	Sluiting minimaal 1 dag, maximaal 1 week. Bij voortdurende, definitieve sluiting.	2500	overtreding	Geen termijn of zeer kort, afhankelijk van ernst situatie		