



Hoogheemraadschap van
Schieland en de Krimpenerwaard

Jaarverslag 2014



Omslagfoto: Inlaat waterberging Eendragtspolder

Inhoudsopgave

Inleiding	4
1 Jaarverslag 2014	5
1.1 Programmaverantwoording 2014	6
1.1.1 Exploitatierkening naar programma's	6
Programma 1: Waterveiligheid	6
Programma 2: Oppervlakte- en grondwater	12
Programma 3: Afvalwaterketen en emissies	22
Programma 4: Wegen	30
Programma 5: Omgeving en organisatie	34
1.2 Paragrafen	44
1.2.1 Paragraaf incidentele baten en lasten	44
1.2.2 Onttrekkingen aan bestemmingsreserve	44
1.2.3 Waterschapsbelastingen	45
1.2.4 Weerstandsvermogen	46
1.2.5 Financiering	46
1.2.6 Verbonden partijen	48
1.2.7 Bedrijfsvoering	49
1.2.8 EMU-saldo	50
Investerings	52
2 Jaarrekening 2014	55
Algemeen	56
Grondslagen voor de waardering van activa en passiva en de resultaatbepaling	56
2.1 Exploitatierkening naar kosten- en opbrengstsoorten	60
2.2 Exploitatierkening naar programma's en kostendragers	64
2.2.1 Ondersteunende producten	65
2.3 Balans per 31-12-2014	67
2.3.1 Toelichting op de balans	68
2.3.2 Niet uit de balans blijvende verplichtingen	73
2.4 WNT-verantwoording	75
Controleverklaring	77
Vaststelling	79

Inleiding

Met deze jaarrekening wordt het laatste volle bestuursjaar van de afgelopen bestuursperiode afgesloten. Gesteld kan worden dat niet alleen het jaar wordt afgesloten maar ook de uitvoering van door het vorige bestuur vastgestelde Waterbeheerplan, dat in de afgelopen verlengde bestuursperiode nagenoeg voor de volledige periode is uitgevoerd.

Het waterbeheerplan nadert zijn voltooiing en aan het eind van 2014 durven wij te zeggen dat het Waterbeheerplan 2010-2015 een ambitieus én haalbaar plan is geweest. De effecten van de economische crisis zijn op onderdelen onverwacht, ingrijpend en langdurig gebleken. Door onze planning, financieel beleid en bedrijfsvoering telkens te herijken en op onderdelen bij te sturen is de financiële positie van het hoogheemraadschap in balans gebleven met een verantwoorde taakuitvoering.

De jaarrekening 2014 sluit met een resultaat dat 2,5 miljoen positiever is dan bij de begroting was berekend en bedraagt 3,8 miljoen negatief. Incidentele extra inkomsten en minder hoge uitgaven zijn hier de belangrijkste oorzaak van. Hiermee wordt een minder zwaar beroep gedaan op de reserves als waar vanuit was gegaan, hetgeen de financiële positie voor de komende jaren ten goede komt.

In het algemeen kan worden geconcludeerd dat de activiteiten en uitgaven en inkomsten dichtbij de voornemens en raming van de begroting zijn gebleven, met een verbeterd resultaat.

Jaarverslag 2014

1.1 Programmaverantwoording 2014

Dit hoofdstuk bevat de vijf programma's, die in grote lijnen gebaseerd zijn op de thema's uit het Waterbeheerplan 2010-2015 (WBP). Elk programma is opgebouwd uit een aantal vaste elementen.

In het eerste deel is per programma weergegeven wat het programma op hoofdlijnen inhoudt en welk effect hiermee wordt beoogd.

Het tweede deel beschrijft wat gepland was in 2014 om de doelen te bereiken en er wordt een beschrijving gegeven van de uitgevoerde maatregelen en prestaties in 2014. De genoemde maatregelen zijn afkomstig uit de programmabegroting en voorjaarsnota 2014.

Tot slot volgt in het derde deel een toelichting op het financieel resultaat in 2014.

1.1.1 Exploitatierkening naar programma's

Programma 1: Waterveiligheid

Inhoud programma

Het hoogheemraadschap draagt zorg voor veilige waterkeringen en bevordert de veilige inrichting van het beheersgebied. Dit houdt in:

- * het voorkomen van overstroming,
- * het beperken van de gevolgen van een overstroming,
- * het bestrijden van incidenten, calamiteiten en rampen.

Hiervoor zijn landelijke en provinciale programma's waaraan het hoogheemraadschap uitvoering geeft, zoals het Hoogwaterbeschermingsprogramma (HWBP) en het Deltaprogramma.

Beoogd effect

Voldoende beschermen tegen overstroming, zoveel mogelijk beperken van de gevolgen van overstromingen en in stand houden van het boezem(kade)stelsel.

Ambitie: Basisgegevens op orde

Het hoogheemraadschap heeft voor 2014 de volgende maatregelen benoemd:

- De legger van de primaire waterkeringen is geactualiseerd en de besluitvorming is afgerond.

Uitvoering:

De legger is geactualiseerd en beschikbaar voor besluitvorming. Besluitvorming is uitgesteld in relatie tot het uitstellen van het bouwbeleid in samenhang met de pilot ruimtelijk instrumentarium dijken (voorheen pilot Krimpenerwaard). Het college heeft een passend traject voor besluitvorming van de legger in beraad.

- Vastleggen van onder andere de feitelijke toestand van de waterkering in de beheerregisters. In het geografisch informatiesysteem IRIS worden onder andere bomen en beplantingen, oeverconstructies (damwanden, kademuren etc.) en bebouwing (inclusief kelders) in de primaire waterkering en boezemkaden vastgelegd en beschreven. Deze gegevens vormen de basis voor het beheer en het onderhoud van de waterkeringen, evenals de toetsing van de niet-waterkerende objecten. Alle door het hoogheemraadschap en derden uitgevoerde onderhoudswerken worden in IRIS vastgelegd.

Uitvoering:

Onze beheerregisters vormen hoe langer hoe meer een schat aan informatie. Alle uitgevoerde werken worden daadwerkelijk vastgelegd. Een en ander is volgens plan uitgevoerd.

- Het hoogheemraadschap bereidt zich voor op de start van de verkenningen van de vier toegewezen nHWBP projecten.

Uitvoering:

De voorbereiding heeft er in geresulteerd dat per 1 januari 2015 een projectleider is aangetrokken die is begonnen met de verkenning van de eerstvolgende twee dijkversterkingen (Gouderak en Krimpen-Ouderkerk). Acties om te komen tot een volledig projectteam zijn uitgezet en deels afgerond. Daarnaast is de organisatie gesteld om tijdig maatregelen te nemen om volgende projecten op te pakken. In 2015 wordt de gehele organisatie op een aantal aspecten opnieuw ingericht waarbij nadrukkelijk rekening is gehouden met de inzichten rondom de opgave in het HWBP.

- Het hoogheemraadschap voert de inspecties van de primaire, regionale- en overige waterkeringen uit volgens het inspectieplan en zorgt voor opvolging van de constateringen, hetzij door zelf in actie te komen, hetzij door handhaving. De resultaten van de inspecties (stand van zaken van de waterkeringen) worden via een openbare rapportage bekendgemaakt.

Uitvoering:

Een en ander is volgens plan uitgevoerd. De tendens van de inspectieresultaten is positief. Het aantal waarnemingen van schades en ongewenste activiteiten neemt af.

- Het hoogheemraadschap werkt aan het opstellen van geharmoniseerde en geactualiseerde beleidsregels voor het beheer en onderhoud van de waterkeringen. In 2014 wordt het volgende opgeleverd:
 - het bouwbeleid;
 - de beleidsregels voor bomen en beplantingen;
 - de uitvoeringsmethodieken.

Uitvoering:

Het bouwbeleid voor primaire waterkeringen is in concept beschikbaar. Besluitvorming is aangehouden in afwachting van de resultaten van de pilot ruimtelijk instrumentarium dijken (voorheen pilot Krimpenerwaard). De beleidsregels voor bomen en beplantingen zijn aangehouden in afwachting van de vaststelling van de legger voor de primaire waterkeringen. Bovendien blijkt de materie dusdanig complex dat extra onderbouwing noodzakelijk is om een gedragen keuze te kunnen maken. De uitvoeringsmethodieken zijn in beginsel beschikbaar. Het betreft op dit moment alleen het vastleggen van de gangbare praktijk. We zijn in overweging om dit momentum aan te grijpen de volledige set aan uitgangspunten en methodieken in gezamenlijkheid met de omgeving ter herijken.

- Het hoogheemraadschap werkt aan de toetsing van de regionale waterkeringen volgens het provinciale draaiboek en de geldende wet- en regelgeving.

Uitvoering:

Het hoogheemraadschap heeft een en ander uitgevoerd volgens de afspraken met de provincie.

Ambitie: Prominente rol bij beleidsontwikkelingen en ruimtelijke ordening aangaande waterveiligheid

Het hoogheemraadschap heeft voor 2014 de volgende maatregelen benoemd:

- Het hoogheemraadschap brengt zijn kennis in en wisselt deze uit door deel te nemen in landelijke en regionale overleggen/ commissies, zoals de werkgroep waterkeringen van de Unie van Waterschappen, de watersysteemgroep (nieuwe hydraulische randvoorwaarden), Veiligheid Nederland in Kaart II (VNK II), de verkenning van het nHWBP project Centraal-Holland, Richtlijn overstromingsrisico's (ROR) opstellen beleid buitendijks bouwen en de governance van het HWBP2.

Uitvoering:

Het hoogheemraadschap heeft actief geparticipeerd in de genoemde projecten. Medewerkers van het hoogheemraadschap worden voor diverse werkgroepen gevraagd vanwege hun expertise, kritische houding en goede overzicht van de materie. Het hoogheemraadschap trekt zich terug uit het project Centraal-Holland omdat uit de eerste fase is gebleken dat de verwachte maatregelen geen impact zullen hebben op het beheersgebied van het hoogheemraadschap. Het hoogheemraadschap blijft wel betrokken via een klankbordgroep. Het hoogheemraadschap neemt daarnaast actief deel aan de projectoverstijgende verkenning Macrostabieliteit, die getrokken wordt door het waterschap Rivierenland.

- Het hoogheemraadschap werkt actief mee in het Deltaprogramma waaronder de gebiedsprogramma's Rijnmond-Drechtsteden en Rivieren net als de deelprogramma's Nieuwbouw en herstructurering en Waterveiligheid (nieuwe normering).

Uitvoering:

Tot en met de totstandkoming van de deltabeslissingen heeft het hoogheemraadschap actief meegewerkt aan het Deltaprogramma. Ook daarna hebben wij een actieve inbreng geleverd voor de vormgeving van het vervolg.

- Het hoogheemraadschap levert een actieve bijdrage aan de governance van het nHWBP en actualisering/prioritering van het programma. Met daarbij uiteraard speciale aandacht voor de status van de categorie C waterkeringen van het hoogheemraadschap.

Uitvoering:

Het hoogheemraadschap draait mee in alle relevante organen waarin de samenwerking van de alliantie wordt vormgeven.

- Het hoogheemraadschap adviseert voor formele planwijzigingen over de gevolgen voor waterveiligheid bij herontwikkeling. Het hoogheemraadschap is medeorganisator van planstudies en nadere analyses en neemt het initiatief tot het ontwikkelen van alternatieven waarbij de waterveiligheid beter gewaarborgd is.

Uitvoering:

In voorkomende gevallen is dat volgens plan uitgevoerd. Het aantal plannen en de complexiteit daarvan is beperkt gebleven.

Ambitie: *Waterkeringen op orde*

Het hoogheemraadschap heeft voor 2014 de volgende maatregelen benoemd:

- Het uitvoeren van de maatregelen binnen het HWBP-2 waardoor er voor wordt gezorgd dat uiterlijk in 2015 alle dijkvakken, die in de eerste of tweede toetsronde zijn afgekeurd, veilig zijn en voldoen aan de norm. Het betreft de uitvoering van de dijkversterkingen Bergambacht, Ammerstol en Schoonhoven (BAS) en Krimpen.

Uitvoering:

De dijkversterking BAS is versneld gerealiseerd. De dijk voldoet weer volledig aan de veiligheidsnormen. In 2015 zal alleen de afwerking en de (financiële) afronding nog

moeten plaatsvinden. In 2014 hebben zich geen nieuwe bijzonderheden voorgedaan en is het project soepel uitgevoerd.

De dijkversterking Krimpen is in 2014 in uitvoering gegaan. De omlegging van dijkvak 1 blijft de gemoederen bezig houden, inclusief een afgewezen tijdelijke voorziening bij de Raad van State. Wij hebben met een aantal natuurpartijen concrete praktische afspraken kunnen maken over de natuurcompensatie. Wij verwachten dat we daarmee in ruime mate aan onze verplichtingen voldoen. Bij het baggeren zijn grotere vervuilingen aangetroffen dan verwacht. Dit is adequaat opgepakt en verwerkt. Bij de uitwerking van het ontwerp door de aannemer zijn problemen in de detaillering geconstateerd. In goed overleg hebben we daar passende oplossingen voor kunnen vinden. Dit moet nog wel in de plannen worden uitgewerkt en financieel worden afgerond. Vooral nog blijft het project binnen de raming.

- Het hoogheemraadschap voert de reconstructies van de regionale waterkeringen uit volgens het meerjarenonderhoudsprogramma.

Uitvoering:

Het reconstructieprogramma regionale waterkeringen is volgens planning opgepakt en uitgevoerd. Aan het eind van 2014 zijn twaalf kadevakken opgehoogd en zijn er zes in uitvoering. Daarnaast heeft het hoogheemraadschap tien kadevakken in voorbereiding. De gemeente Rotterdam heeft drie kades opgehoogd twee kadevakken in uitvoering en nog vijf in voorbereiding. De provincie heeft vier kadevlakken in voorbereiding genomen.

- Het hoogheemraadschap bereidt de uitvoering van het dijkversterkingsproject Capelle & Moordrecht voor.

Uitvoering:

In november 2014 heeft de verenigde vergadering de projectplannen voor de dijkversterking vastgesteld. In het voorjaar van 2015 verwachten wij de goedkeuring door Gedeputeerde Staten. De aannemer wordt begin 2015 geselecteerd. Het project ligt op schema. Met alle partijen zijn afspraken gemaakt over inpassing en beperking van de hinder en overlast.

- Het hoogheemraadschap werkt de aanpak van drie andere dijkversterkingsprojecten langs de Hollandsche IJssel, te weten Ouderkerk, Gouderak en Nieuwerkerk, nader uit.

Uitvoering:

Voor de verkenning van de projecten Ouderkerk en Gouderak begint per 1 januari 2015 een projectleider die de eerste formele besluitvorming (startbesluit) voor deze projecten voorbereidt. Het project Capelle-Zuidplas staat pas later op de planning. De organisatie heeft voldoende verkend hoe de projecten organisatorisch opgepakt kunnen worden. Maatregelen zijn genomen en/ of voorbereid.

- Het hoogheemraadschap onderhoudt (maait) en beheert de primaire- en regionale waterkeringen volgens de streefbeelden en de richtlijnen.

Uitvoering:

Volgens plan uitgevoerd.

- Het hoogheemraadschap voert de reconstructies van de primaire waterkeringen uit volgens het onderhoudsprogramma, voor zover het de dijkvakken betreft die in de derde toetsronde zijn goedgekeurd. In afwachting van structurele versterking in het kader van het nHWBP, worden op basis van inspecties de reconstructies van de afgekeurde dijkvakken beperkt tot de hoogste noodzakelijke werkzaamheden.

Uitvoering:

Volgens de planning is een deel van de glooiing van Groenendijk herzet. Er waren verder geen grote onderhoudswerkzaamheden noodzakelijk.

- Het hoogheemraadschap voert de reconstructies van de regionale waterkeringen uit volgens het meerjarenonderhoudsprogramma en treedt daarbij in overleg met gemeenten, bewoners en andere partijen.

Uitvoering:

Zie beschrijving onder doel 6.

- Het hoogheemraadschap zorgt ervoor dat na afloop van een reconstructie de waterkeringen op alle aspecten voldoen aan de bepalingen in de Keur en leggers.

Uitvoering:

Bij de reconstructies die in 2014 zijn afgerond is dit gerealiseerd. Goed voorbeeld is de wijze waarop uiteindelijk ook de reconstructie van de Ringvaartkade in de Oostpolder is uitgevoerd.

Wat heeft het gekost?

Bedragen x € 1.000

Beleidsproduct	Budget	Realisatie	Restant	% restant
BP01 Eigen plannen	575	491	85	14,7%
BP02 Plannen van derden	41	22	18	44,8%
BP03 Beheersinstrumenten waterkeringen	876	773	103	11,7%
BP04 Aanleg en onderhoud waterkeringen	9.344	9.439	-95	-1,0%
BP05 Dijkbewaking en calamiteitenbestrijding	233	160	73	31,3%
	11.069	10.885	184	1,7%

Toelichting op financieel resultaat

Per saldo kent het programma Waterveiligheid een onderschrijding van € 184.000, dit is een afwijking van 1,7%.

Per beleidsproduct zijn diverse verschillen zichtbaar die hieronder worden toegelicht:

Eigen plannen en plannen van derden

Lagere doorberekende personeelskosten (minder uren dan begroot) op deze beleidsproducten en navenant hogere personeelskosten op beleidsproduct Aanleg en onderhoud waterkeringen.

Beheersinstrumenten waterkeringen

Op dit beleidsproduct resteert circa € 0,1 miljoen budget doordat beoogde kosten voor grondonderzoek langs de Hollandsche IJssel (deels) worden bekostigd uit een HWBP project en we gebruik gaan maken van een nieuw landelijk algemeen hoogtebestand Nederland waardoor een ronde luchtfoto's in tijd (en dus voorlopig in geld) naar achteren kan worden geschoven.

Aanleg en onderhoud waterkeringen

Op dit beleidsproduct is een tekort van circa € 0,1 miljoen vooral door hogere doorberekende personeelskosten doordat er meer uren zijn besteed aan dit product en navenant minder uren aan de overige beleidsproducten.

Dijkbewaking en calamiteitenbestrijding

Aan dit beleidsproduct zijn minder uren besteed dan begroot en is circa € 27.000 minder uitgegeven aan werkkleding en presentiegelden.



Foto: de IJsseldijk

Programma 2: Oppervlakte- en grondwater

Inhoud programma

Het hoogheemraadschap draagt zorg voor de inrichting en het beheer van het oppervlaktewater, grondwater en vaarwegen in het beheersgebied. Binnen oppervlaktewater zijn drie subthema's te onderscheiden: waterkwantiteit, zoetwatervoorziening & wateraanvoer en waterkwaliteit. Hierbij wordt uitgegaan van landelijke programma's die het hoogheemraadschap uitvoert, zoals het Nationaal Bestuursakkoord Water en de Kaderrichtlijn Water.

Beoogd effect

Het beoogde effect is het tegengaan van wateroverlast in stedelijk en landelijk gebied, de beschikbaarheid van voldoende zoet water in droge perioden, het voldoen aan ecologische doelstellingen en het in stand houden van bestaande gebruiksmogelijkheden door het op orde brengen en houden van het watersysteem.

Ambitie: Basisgegevens oppervlaktewater zijn op orde

Het hoogheemraadschap heeft voor 2014 de volgende maatregelen benoemd:

- Het hoogheemraadschap bereidt de legger voor het Schielandse deel van het beheergebied voor;

Uitvoering:

In 2014 is de legger volgens planning voorbereid. In 2015 wordt het ontwerp afgerond en start de procedure voor vaststelling. Na vaststelling van het Schielandse deel van het beheergebied heeft het hoogheemraadschap de leggers op orde voor het gehele watersysteem.

- In 2014 wordt het databeheersysteem IRIS vervangen;

Uitvoering:

Er is geanalyseerd welke mogelijke alternatieven voor IRIS-OWA beschikbaar zijn en er is een afgewogen keuze gemaakt voor programmatuur die in 2015 wordt aangeschaft en geïmplementeerd.

- Het hoogheemraadschap actualiseert dan wel stelt modellen (watersysteemanalyses) op van de Krimpenerwaard en de Binnenwegsepolder.

Uitvoering:

De modellen worden gebruikt om knelpunten in het watersysteem te lokaliseren en te analyseren. De genoemde modellen zijn volgens planning gerealiseerd en worden actueel gehouden. De uitkomsten van de modellen zijn gedeeld met de betreffende gemeenten.

- In 2014 wordt het Waterkwantiteit Informatie Systeem (WIS) geïmplementeerd. Het hoogheemraadschap beschikt vanaf dat moment over actuele informatie over peilstanden van circa 100 meetpunten en kan deze gegevens eenvoudiger ontsluiten, zowel extern als intern.

Uitvoering:

Eind 2014 loopt de configuratie en implementatie van het WIS voor op de planning. In 2015 is het systeem te raadplegen, zowel binnen de organisatie als via de website.

- Het hoogheemraadschap voert het meetplan 2014 voor waterkwaliteit uit, inclusief monitoring in het kader van de KRW.

Uitvoering:

De monitoring van de waterkwaliteit inclusief de monitoring in het kader van de KRW, is volgens het meetplan uitgevoerd.

Ambitie: *Robuust en veerkrachtig oppervlaktewatersysteem dat de verschillende gebruiksfuncties dient, goed inspeelt op extreme situaties en duurzaam van karakter is, waarbij de waterkwaliteit minstens op hetzelfde niveau blijft, zo mogelijk verbeterd*

Binnen het programma NBW/ Wateropgave 2015 zijn voor 2014 de volgende maatregelen benoemd:

- De voorbereiding en realisatie van de gemalen aan de Essenburgsingel (voorheen: A. van Stolkweg) en Overbuurtsche polder (voorheen: Anjerweg)

Uitvoering:

Gemaal Essenburgsingel is voorbereid en aanbesteed. De realisatie van gemaal Overbuurtsche Polder is gestart en verloopt volgens planning.

- De voorbereiding en realisatie van de waterafvoer van Schiebroek - Bergweg-Zuid en hoofdwatgang Cyclamenweg.

Uitvoering:

De waterafvoer Schiebroek is voorbereid en op de markt gezet. De hoofdwatgang Cyclamenweg is in uitvoering en verloopt volgens planning.

- De voorbereiding van projecten die samenhangen met het maatregelenpakket Zuidplaspolder zoals realisatie gemaal 4^e Tocht, het realiseren van inlaten en aanpassingen aan watergangen.

Uitvoering:

Voor gemaal 4^e Tocht en de stuwen hoogwatervoorziening zijn de voorbereidingen getroffen om deze in 2015 op de markt te kunnen zetten. Overstorten, inlaten en duikers zijn vervangen; alleen de afwerkingsfase is nog niet afgerond. De aanpassingen aan watergangen liggen op schema.

Binnen het programma Watergebiedsplan Krimpenerwaard zijn voor 2014 de volgende maatregelen benoemd:

- De renovatie en uitbreiding van gemaal Verdoold.

Uitvoering:

Het gemaal is in 2014 officieel in gebruik gesteld. De definitieve oplevering is gepland in het eerste kwartaal van 2015. In 2014 is het geschil met één van de opdrachtnemers, waarvan in eerdere rapportages melding is gemaakt, nog niet afgerond.

- De verruiming van de Stolwijkse Boezem/ Molenvliet tussen de Lansingh en het gemaal Verdoold, als laatste onderdeel van het project Verbeteren toevoer gemaal Verdoold.

Uitvoering:

Het project is in 2014 gerealiseerd.

- De voorbereiding en uitvoering van maatregelen uit het programma Watergebiedsplan Krimpenerwaard, waaronder de vervanging van de gemalen Achterbroek en Vlist-westzijde, de renovatie van de molen Beneden-Haastrecht, de realisatie van een robuuste

waterverbinding tussen de Loet en de Berkenwoudse vliet, de vervanging van de brug in de Dijklaan over de Nieuwe Wetering en de vervanging van de duiker in de Zuidbroekse Opweg in de Ringvaart.

Uitvoering:

De voorbereiding van de vervanging van gemaal Achterbroek is voorlopig stopgezet.

Voor alle maatregelen die onafhankelijk zijn van de ontwikkeling van de ecologische hoofdstructuur geldt dat deze in voorbereiding zijn en in 2015 worden gerealiseerd. Dit zijn de volgende maatregelen:

- Vervanging en verplaatsing gemaal Vlist-westzijde
- Renovatie molen Beneden-Haastrecht
- Aanleg robuuste waterverbinding Loet – Berkenwoudse vliet
- Vervanging duiker Zuidbroekse Opweg door brug
- Aanleg bruggen in de Coxvliet (Knelpunt Benedenberg)
- Verbreding watergang Ringvaart – Molenvliet
- Verbreding Loet ter hoogte van Goudmijntje

In 2014 zijn de volgende maatregelen uit het programma gerealiseerd:

- Vervanging wegbrug in de Dijklaan
 - Aanleg hoofdwaterring ten noorden van Stolwijk
 - Aanleg duiker in de Schoonouwenweg
 - Verplaatsing vlijzelgemaal Middelblok
- De maatregelen ten behoeve van de waterstaatkundige isolatie van de kern Stolwijk volgens peilbesluiten uit 2010 en 2011.

Uitvoering:

Alle maatregelen zijn in 2014 afgerond.

- *De realisatie van het plan ter verbetering van de bedrijfsvoering en de vispasseerbaarheid van het gemaal Schilthuis.*

Uitvoering:

In 2014 is volgens planning met de realisatiefase gestart.

- De realisatie van het project natuurvriendelijke oevers in lijnvormige wateren.

Uitvoering:

De natuurvriendelijke oevers in lijnvormige wateren zijn gereed, op het aanbrengen van de laatste oeverbeplantingen (in verband met het groeiseizoen) en de definitieve oplevering na.

- De realisatie van het project waterharmonica Berkenwoude.

Uitvoering:

De voorbereidingen voor de realisatiefase zijn afgerond.

- Voor het zwemseizoen 2014 voert het hoogheemraadschap op negen locaties de bacteriologische en blauwalgenmonitoring van de zwemwaterkwaliteit uit, volgens het meetplan waterkwaliteit.

Uitvoering:

Is uitgevoerd volgens het meetplan.

- Vanwege de zwemwaterkwaliteit, bacteriologisch en in verband met blauwalgenbloei, wordt er in de Krimpenerhout extra onderzoek uitgevoerd en hierover gerapporteerd.

Uitvoering:

In samenwerking met Goenvoorziening Zuid-Holland (GZH) is een watersysteemanalyse uitgevoerd op basis waarvan een plan van aanpak wordt opgesteld dat in de komend(e) jaar/jaren kan worden uitgevoerd.

- Voor de Kralingse Plas wordt samen met de gemeente Rotterdam een maatregelenpakket vastgesteld en uitgevoerd.

Uitvoering:

De projectmatige samenwerking met de gemeente Rotterdam om tot een goede aanpak van de blauwalgen problematiek in de Kralingse Plas te komen, is gerealiseerd. In 2014 zijn verschillende voorbereidende onderzoeken uitgevoerd om tot een definitief maatregelenpakket te kunnen komen. De maatregelen moeten nog worden uitgevoerd.

- De waterkwaliteitsnormeringen voor ná de planperiode worden voorbereid.

Uitvoering:

In landelijke overleggen is afgestemd op welke wijze de doelen voor het oppervlaktewater worden opgesteld. Bij de voorbereidingen voor het Waterbeheerplan 2016-2021 is het opstellen van specifieke doelen voor de overig wateren meegenomen.

- Het hoogheemraadschap is in 2014 bezig met de uitvoering van alle waterplannen volgens het uitvoeringsplan gemeentelijke waterplannen (2011).

Uitvoering:

In samenwerking met gemeenten zijn de maatregelen uit de waterplannen volgens uitvoeringsplan, onder andere: Vervanging van duikers, voorlichting rondom ontharding van tuinen, realisatie verschillende natuurvriendelijke oevers, onderzoek naar vergroening en verbetering stedelijk water en verkenning maatregelen te nemen door woningcorporaties in het kader van bestrijding wateroverlast.

- In verband met het vervangen van duikers in de polder Prins Alexander wordt gekeken naar innovatieve oplossingen voor het probleem van verzakkende duikers.

Uitvoering:

In het kader van het Valorisatie-programma wordt deze maatregel door de gemeente Rotterdam gecoördineerd. De uitvoering loopt achter.

- Zodra de klimaatscenario's in 2014 beschikbaar zijn, zal (landelijk) de afweging worden gemaakt of herijken van de opgave Nationaal Bestuursakkoord Water (NBW) noodzakelijk is.

Uitvoering:

De nieuwe scenario's zijn beschikbaar. Het hoogheemraadschap is vertegenwoordigd in diverse regionale en landelijke werkgroepen waaronder de werkgroep van de Stowa. Deze laatste werkgroep heeft de opdracht aan het KNMI gegeven de klimaatscenario's te vertalen naar bruikbare regenreeksen. De resultaten worden medio 2015 verwacht.

- Opstellen tweede Stroomgebiedbeheerplan (SGBP) 2016-2021 voor de KRW.

Uitvoering:

Het ontwerp KRW-plan 2016-2021 voor het hoogheemraadschap is opgesteld en door het bestuur vastgesteld.

- Er wordt advies gegeven over vismigratie bij vervanging/renovatie of nieuwbouw van kunstwerken.

Uitvoering:

In alle nieuwbouw- en reconstructie projecten is vispasseerbaarheid onderdeel van het ontwerp.

Ambitie: *Het peilbeheer is optimaal afgestemd op gebruik, rekening houdend met lange termijn effecten en ontwikkelingen*

Het hoogheemraadschap heeft voor 2014 de volgende maatregelen benoemd:

- Peilbeheer wordt uitgevoerd volgens de peilbesluiten; hierover wordt gerapporteerd vanuit het meetnet waterkwantiteit, zodra dit operationeel is.

Uitvoering:

Zie doel 20.

- Het hoogheemraadschap houdt de peilbesluiten actueel en zorgt voor implementatie en evaluatie van eerdere besluiten; voor 2014 betekent dit dat er peilbesluiten voor het peilgebied Middelblok en peilgebied Bergambacht worden opgesteld.

Uitvoering:

In 2014 zijn de peilbesluiten voor Bergambacht-zuid en Middelblok beide volgens planning vastgesteld.

Peilbesluit Bergambacht-zuid heeft betrekking op het isoleren van het deel ten zuiden van de kern van Bergambacht. De kern van Bergambacht is al geïsoleerd. Dit zuidelijke deel wordt nu aan dit peilgebied toegevoegd. De maatregelen zijn in voorbereiding.

In de verenigde vergadering van november 2014 is een nieuw peilbesluit voor peilgebied Middelblok vastgesteld. Het besluit is om het waterpeil in dit peilgebied de komende vijf jaar (2015-2021) vast te zetten.

- In 2014 komen gegevens over peilbeheer zowel intern als extern digitaal beschikbaar.

Uitvoering:

In de huidige projectomgeving zijn de data al intern toegankelijk. Extern ontsluiten door het WaterschapsInformatieSysteem (WIS) was in 2014 mogelijk voor een aantal maar nog niet voor alle meetpunten.

Ambitie: *Duurzame zoetwatervoorziening*

Het hoogheemraadschap heeft voor 2014 de volgende maatregelen benoemd:

- De (onderzoeks-)maatregelen die uit de evaluatie van de droogte in 2013 voortkomen worden uitgevoerd.

Uitvoering:

De maatregelen zijn opgenomen in een protocol voor de bedrijfsvoering en in 2014 met succes doorgevoerd.

- In 2014 heeft het hoogheemraadschap vanuit het Deltaprogramma samen met andere waterschappen een strategie inclusief maatregelen bepaald om aan de zoetwaterbehoefte voor de middellange en lange termijn te kunnen blijven voldoen.

Uitvoering:

De uitkomst is opgenomen in het besluit over het Deltaprogramma en daarmee afgerond.

Ambitie: Het oppervlaktewater wordt beheerd en onderhouden overeenkomstig de functies en belangen

Het hoogheemraadschap heeft voor 2014 de volgende maatregelen benoemd:

- Het hoogheemraadschap brengt ongeveer 80 kilometer watergang op orde, waarbij naar verwachting circa 200.000 m³ baggerspecie wordt verwijderd.

Uitvoering:

Een flink aantal projecten dat in de afgelopen jaren is voorbereid, is in 2014 uitgevoerd. Er is in totaal 335.000 m³ baggerspecie verwijderd uit watergangen waar het hoogheemraadschap zelf onderhoudsplichtig is. De totale hoeveelheid bagger die onder regie van het hoogheemraadschap is verwijderd bedraagt 362.000 m³, 167 km watergang is hiermee op orde gebracht.

Gerealiseerd volume-totaal (* 1.000 m ³) 2014:	362
Gerealiseerd volume-HHSK (* 1.000 m ³) 2014:	335
Gerealiseerd lengte-totaal (km) 2014:	167
Gerealiseerd lengte-HHSK (km) 2014:	150

- Het hoogheemraadschap realiseert het uitvoeringsplan baggeren (2011) voor wateren in onderhoud bij derden.

Uitvoering:

Zie doel 62 onder programma 5.

- Het hoogheemraadschap houdt toezicht op het baggeren en onderhoudswerk van watergangen door derden in het landelijk gebied (schouw).

Uitvoering:

Zie doel 62 onder programma 5.

- De ecokleurenkoers (EKK) wordt geactualiseerd en nieuwe kaarten worden bekend gemaakt.

Uitvoering:

De actuele kaarten zijn opgesteld en bekend gemaakt.

- Het hoogheemraadschap onderhoudt (maait) en beheert hoofdwatergangen, boezemwateren en overige watergangen volgens de EKK en de richtlijnen van de Flora- en faunawet.

Uitvoering:

Uiteraard worden al onze hoofdwatergangen volgens EKK onderhouden.

- De EKK wordt uitgerold in de gemeenten Lansingerland, Krimpen aan den IJssel, Waddinxveen en Rotterdam.

Uitvoering:

Aan dit doel wordt voornamelijk gewerkt via het gezamenlijk opstellen van onderhoudsbestekken (o.a. Capelle aan den IJssel, Krimpen aan den IJssel), intensief overleg met gemeenten (bijv. Rotterdam, Lansingerland) en overige grote onderhoudsplichtige partijen (zoals recreatieschappen). Tijdens de overleggen met Lansingerland is ook het hoogheemraadschap van Delfland enthousiast geworden over de ecokleurenkoers.

- Streefbeelden van natuurvriendelijke oevers worden opgenomen in de bestekken en ook overgebracht op het onderhoud dat door medewerkers van het hoogheemraadschap zelf wordt uitgevoerd.

Uitvoering:

Dit is in 2014 gerealiseerd.

- De innovatie bij de bestrijding van kroosvaren door de inzet van het kroosvarensnuittorretje wordt voortgezet.

Uitvoering:

In 2014 zijn er verschillende veldproeven uitgevoerd waarbij kroosvarensnuittorretjes zijn uitgezet en is de ontwikkeling van de kroosvaren gevolgd. Op basis van deze ervaring wordt gekeken op welke wijze we verder willen gaan.

- Het onderhoudsplan peilregulerende kunstwerken wordt volledig uitgevoerd.

Uitvoering:

Van de 1581 werkorders zijn er 1431 (91%) daadwerkelijk uitgevoerd en afgerond. Hiermee is de norm van 95% realisatie niet geheel gehaald. In het derde kwartaal werd zichtbaar dat er een achterstand was ontstaan en is hierop extra inspanning gepleegd. Het nog onderhanden werk van 2014 wordt in januari 2015 afgerond.

- De implementatie van asset management in het beheer en het onderhoud van de watersystemen leidt begin 2014 tot een eerste volledig beeld van toekomstige investeringen en plannen.

Uitvoering:

De werkprocessen van het onderhoudsbeheerssysteem (OBS) zijn geactualiseerd. De werkgroepen voor de introductie van een nieuw OBS zijn samengesteld en het selectietraject is begonnen. Implementatie van het nieuwe OBS volgt in 2015 waarna op zijn vroegst in 2016 een totaalbeeld van toekomstige investeringen op basis van asset management gegeven kan worden.

- De bewaking en jaarlijkse actualisering van de calamiteitenbestrijdingsplannen voor de watersystemen.

Uitvoering:

De bestrijdingsplannen zijn in 2014 geactualiseerd.

- In 2014 worden de resultaten van verschillende pilot-projecten uitgewerkt.

Uitvoering:

De evaluatie van de pilots is afgerond en wordt met het bestuur gedeeld.

- De voornemens uit de Kadernota Vis worden nader ingevuld en/of uitgevoerd, zoals visplannen van derden beoordelen, advies geven bij beheer- en huurovereenkomsten, deelname aan visstandbeheercommissie (VBC) en deelname aan de werkgroep Unie van Waterschappen.

Uitvoering:

Het beleid dat is vastgelegd in de Kadernota Vis 2011-2015 wordt uitgevoerd zoals hierboven beschreven.

Ambitie: Grondwatertaken worden gefaseerd ingevuld

Het hoogheemraadschap heeft voor 2014 de volgende maatregelen benoemd:

- Het hoogheemraadschap past de Kadernota grondwater toe.

Uitvoering:

De kaders van de Kadernota worden toegepast.

- Het streven is, bij voorkeur gezamenlijk met Rijnland en Delfland, nieuw grondwaterbeleid vast te stellen.

Uitvoering:

Sinds januari 2014 werken de drie hoogheemraadschappen aan gezamenlijk grondwaterbeleid. Er zijn verschillende werkgroepen met vakspecialisten gestart die een thema of product uitwerken. Aan het begin van de samenwerking bleef de voortgang achter bij de planning. Het was even wennen aan elkaar en aan de organisatieverschillen. Na de opstartfase zijn de afspraken voor de partijen verduidelijkt en staan de neuzen dezelfde kant op. De samenwerking heeft veel opgeleverd. Via de werkgroepen en overleggen is informatie gedeeld over bestaande werkprocedures, methoden, grondwaterkennis en ervaringen. De samenwerking verloopt in een prettige sfeer en de deelnemers hebben een constructieve houding. Het persoonlijk contact zorgt voor korte lijnen waardoor ook buiten de overleggen makkelijk contact wordt gezocht.

Het hoogheemraadschap rondt de beleidslijn grondwater medio 2015 af en legt deze ter besluitvorming voor. Inhoudelijk zal de beleidslijn gebaseerd zijn op de resultaten van de samenwerking met Delfland en Rijnland. Echter, iedere organisatie zal de uitkomsten op een eigen manier vastleggen.

- Het hoogheemraadschap gaat in 2014 de samenwerking op het gebied van grondwater nader invullen met onder andere de inrichting van een grondwaterloket, met tenminste de K5 gemeenten en met Capelle aan den IJssel.

Uitvoering:

Er is geen invulling gegeven aan dit doel. De behoefte hiertoe ontbreekt bij zowel gemeente als het hoogheemraadschap. Grondwaterloketten worden beheerd door de gemeente. In de praktijk werkt het hoogheemraadschap op dit dossier goed samen met gemeenten. Aanleiding om dit verder te formaliseren is er vooralsnog niet.

Ambitie: *Bij nautisch beheer (regulering) en vaarwegbeheer ligt het accent op het beschermen van de wateren, oevers en natuurwaarden op en langs vaarwegen*

Het hoogheemraadschap heeft voor 2014 de volgende maatregelen benoemd:

- De afspraken met de provincie worden uitgevoerd, waaronder de bediening van de Snelle Sluis en het bevaarbaar houden van de Ringvaart.

Uitvoering:

In de Invoeringswet Waterwet (art.2.8) is bepaald dat provincies uiterlijk voor eind 2015 overheidslichamen moet aanwijzen die belast zijn met het vaarwegbeheer. In het gezamenlijke werkproces van provincie en waterschappen zijn daartoe in 2012 bestuurlijk een aantal gemeenschappelijke uitgangspunten vastgesteld. Deze zijn uitgewerkt in een nieuwe Vaarwegenverordening Zuid-Holland en een ontwerp-overeenkomst per waterschap. Deze moet nog bestuurlijk worden geaccordeerd.

- Deze zijn afhankelijk van de initiatieven van de provincie.

Uitvoering: Zie doel 31.

Wat heeft het gekost?

Bedragen x € 1.000

Beleidsproduct	Budget	Realisatie	Restant	% restant
BP01 Eigen plannen	2.513	2.246	267	10,6%
BP02 Plannen van derden	65	99	-34	-53,0%
BP06 Beheersinstrumenten watersystemen	1.371	1.379	-8	-0,6%
BP07 Aanleg, verbetering en onderhoud watersystemen	6.829	6.530	299	4,4%
BP08 Baggeren van waterlopen saneren van waterbodems	4.370	4.363	7	0,2%
BP09 Beheer hoeveelheid water	7.741	8.016	-276	-3,6%
BP10 Calamiteitenbestrijding watersystemen	181	136	46	25,2%
BP11 Monitoring watersystemen	1.220	1.101	120	9,8%
BP20 Aanleg en onderhoud vaarwegen en havens	63	-132	194	309,2%
	24.352	23.738	615	2,5%

Toelichting op financieel resultaat

Per saldo kent het programma Oppervlakte- en grondwater een onderschrijding van € 615.000, dit is een afwijking van 2,5%.

Per beleidsproduct zijn diverse verschillen zichtbaar die hieronder worden toegelicht:

Eigen plannen en plannen van derden

Het overschot op beleidsproduct Eigen plannen wordt veroorzaakt doordat de doorberekende personele lasten lager uitvallen dan begroot en door verschuivingen binnen de realisatie van de uren over diverse beleidsproducten van programma 2.

De overschrijding op beleidsproduct Plannen van derden wordt grotendeels veroorzaakt door de niet begrote kosten voor een bijdrage aan een andere overheid. Daarnaast vallen de doorberekende personele lasten hoger uit.

Aanleg en verbetering en onderhoud watersystemen

Het overschot van circa € 300.000 op dit beleidsproduct wordt veroorzaakt doordat verschillende eenmalige ontvangsten zijn gerealiseerd (circa € 354.000). Daarnaast zijn de doorberekende personele lasten € 162.000 lager uitgevallen dan begroot door verschuivingen van uren.

Tegenover de financiële meevallers staat een overschrijding op het onderhoud van de watergangen. In 2013 is het onderhoud watergangen aanbesteed. Voor het onderhoud zijn ons hogere prijzen berekend door toenemende intensiteit van het onderhoud. Onder andere in hoofdwatergangen in de Krimpenerwaard zijn de onderhoudskosten hoger. Deze kostenoverschrijding op onderhoud watergangen (€ 208.000) wordt gedekt door een opbrengst van € 287.000 voor doorbelasting van kosten aan de gemeente Rotterdam voor afvoeren maaisel (2013 en 2014). Deze ontvangsten waren niet begroot en leveren per saldo een voordeel op van € 80.000.

Beheer hoeveelheid water

De overschrijding van € 276.000 op dit beleidsproduct kan worden verklaard door verschillende overschrijdingen binnen de beheerproducten. Onder andere € 198.000 overschrijding op de doorberekende personeelslasten, doordat er meer uren zijn besteed aan dit beleidsproduct, € 83.000 overschrijding op onderhoud mechanische installaties en € 58.000 overschrijding op overige dienstverlening derden. Daarnaast vallen de afschrijvingskosten € 106.000 hoger uit dan begroot doordat projecten die in de 2^e helft van 2014 zijn afgerond direct starten met afschrijven terwijl in de begroting is gerekend met afschrijving per 1 januari 2015. Hierdoor vallen de afschrijvingskosten van deze projecten hoger uit dan begroot. Dit is volgens ons financieel beleid.

Tegenover de overschrijdingen staan ook enkele financiële meevallers. De grootste overschrijding (€ 165.000) is gerealiseerd op energiekosten doordat er relatief weinig neerslag is gevallen.

Calamiteitenbestrijding watersystemen

Het overschot op dit beleidsproduct wordt veroorzaakt doordat de kosten van overige dienstverlening door derden circa € 46.000 lager zijn dan begroot. Er is minder inzet geweest ten gevolge van calamiteiten.

Monitoring watersystemen

Per saldo een overschot van € 120.000. Oorzaak incidentele opbrengsten en het niet benutten van het budget overige dienstverlening.

Aanleg en onderhoud van vaarwegen en havens

Binnen dit beleidsproduct is een overschot van bijna € 200.000. Dit wordt veroorzaakt doordat we de jaarlijkse bijdrage van de provincie Zuid-Holland voor het uitvoeren van het vaarwegbeheer in de jaren 2010 tot en met 2014 in één keer hebben ontvangen.

Programma 3: Afvalwaterketen en emissies

Inhoud programma

Het hoogheemraadschap draagt zorg voor het transporteren en zuiveren van afvalwater, inclusief slibverwerking en ziet toe op de aanpak van emissies vanuit rioleringen en diffuse bronnen naar oppervlaktewater.

Beoogd effect

Het waarborgen van de volksgezondheid en een aantrekkelijke leefomgeving, waarbij het huidige niveau van zuiveringenbeheer wordt behouden en tijdig wordt ingespeeld op toekomstige hogere eisen en waarbij de emissies uit rioleringen en diffuse bronnen verder worden teruggedrongen voor een betere waterkwaliteit.

Ambitie: *Optimaliseren van de eigen taak binnen de afvalwaterketen door een bijdrage te leveren aan duurzaamheid, efficiëntie en effectiviteit*

Het hoogheemraadschap heeft voor 2014 de volgende maatregelen benoemd:

- Voortzetting van de gefaseerde procesautomatisering van de zuiveringen en transportsystemen en de overgang naar het nieuwe systeem Z-info voor verwerking en analyse van informatie van de zuiveringsprocessen.

Uitvoering Procesautomatisering:

Het geplande werk is voor het overgrote deel uitgevoerd. De planning voor 2014 is bijgesteld en loopt door tot februari 2015. De reden hiervoor is dat er extra werkzaamheden zijn toegevoegd. Dit jaar zijn volgens planning bij vijftien rioolgemalen werkzaamheden voor de Procesautomatisering uitgevoerd en afgerond.

Uitvoering Z-Info

Op 1 oktober 2014 heeft de officiële live-gang plaatsgevonden van het zuiverings-informatiesysteem Z-info binnen de afdeling Afvalwaterketen. Vanaf 1 oktober worden de rapportages met behulp van Z-Info gemaakt. De jaarrapportages over de zuiveringsresultaten in 2014 zijn met behulp van Z-Info gemaakt.

- Het voldoen aan de eisen van de geldende lozingsvergunningen, ofwel: minimaal 75% totaalverwijdering van stikstof en fosfaten en maximaal 30.000 vervuilingseenheden restvervuiling op rijkswater.

Uitvoering:

De zuiveringen hebben voldaan aan de geldende lozingsvergunningen en afnameverplichting. De totale lozing op rijkswater lag in 2015 onder de 25.000 vervuilingseenheden.

Ook het effluent van de awzi de Groote Zaag heeft gedurende het jaar, waarin veel bouwactiviteiten hebben plaats gevonden, voldaan aan de in de vergunning gestelde eisen. Alleen op 22 maart vertoonde het effluent door een slibuitspoeling een duidelijk slechtere kwaliteit en was er een overschrijding van de lozingseisen. Dit was waarschijnlijk het gevolg van een tijdelijke belasting van de awzi met een grote hoeveelheid onopgeloste bestanddelen in de aanvoer naar de awzi veroorzaakt door extreme neerslag na een lange droge periode. Als gevolg van deze tijdelijk zeer hoge drogestofbelasting van de awzi was de bezinkingscapaciteit van de nabezinktanks (tijdelijk) niet voldoende. Er zijn maatregelen getroffen waarmee een dergelijke uitspoeling, ook bij extreme omstandigheden, niet meer voorkomt;

Vanaf maart 2014 vallen de lozingen van de awzi's onder het Activiteitenbesluit. Hierdoor gelden er nu algemene regels voor de awzi's. Belangrijke verandering is dat fosfor en totaalstikstof op basis van een voortschrijdend jaargemiddelde worden beoordeeld. Beoordeling is hierdoor eenvoudiger geworden en de fosfaatverwijdering kan nu beter op de seizoensinvloeden worden afgestemd. Het Activiteitenbesluit biedt ook de mogelijkheid af te wijken van de algemene regels door maatwerk aan te vragen. Deze mogelijkheid wordt gebruikt voor de awzi's Haastrecht, Kralingseveer en Berkenwoude.

- Bouw en oplevering van het rioolgemaal Triangel te Waddinxveen en de persleiding naar het gemaal op bedrijventerrein Distripark A12.

Uitvoering:

In maart 2014 is het projectcontract ondertekend door vertegenwoordigers van de gemeente Waddinxveen en het hoogheemraadschap. Het werk wordt uitgevoerd volgens de methodiek van prestatie inkoop. De aanbestedingsprocedure heeft meer tijd gekost dan aanvankelijk was voorzien. In oktober 2014 is de gezamenlijke opdracht verstrekt voor het ontwerp en de realisatie van afvalwatertransportsysteem (ATS) Triangel. De vertraging heeft geen negatieve consequenties.

- Renovatie van awzi Groote Zaag.

Uitvoering:

De uitvoering van de werkzaamheden is begonnen op 20 juni 2013. De gerenoveerde en aangepaste waterlijn en sliblijn van de awzi De Groote Zaag is op 4 december 2014 opgeleverd. Het werk is uitgevoerd volgens de methodiek van prestatie inkoop.

De werkzaamheden bestonden uit:

- Nieuwbouw van een ontvangwerk,
- Bouw van een blower- en energiegebouw,
- Bouw van twee nieuwe retourslibgemalen,
- Renovatie van de beluchtingtanks:
 - o Vervangen van de bestaande beluchting door bellenbeluchting met voorstuwers;
 - o Twee voorstuwers in de buitenring van beluchtingstank 1 en 2. Eén menger in de binnenring van beluchtingstank 1 en 2;
- Aanpassen van de bestaande slibverwerking door een nieuwe bandindikker,
- Renovatie van twee nabezinktanks,
- Aanleggen van nieuwe persleidingen vanaf het bestaand ontvangwerk naar het nieuwe.

Tijdens de realisatie is de bestaande installatie volledig in gebruik gebleven. De awzi voldoet nu aan de gestelde effluenteisen en afnameverplichting.

- In 2014 wordt een nieuw certificaat voor Kwaliteit, ARBO, Milieu en Energie-efficiëntie verkregen.

Uitvoering:

In 2014 is een hercertificatie-audit uitgevoerd, waarbij het gehele Q-systeem (Kwaliteit, Arbo, Milieu en Energie) van de afdeling Afvalwaterketen onder de loep is genomen. De audit is positief afgerond. Op 31 oktober zijn de nieuwe certificaten ontvangen.

- Implementatie van asset management in het beheer en het onderhoud van de afvalwatertransport- en de zuiveringsinstallaties. Begin 2014 wordt met de eerste resultaten van asset management een eerste volledig beeld van toekomstige investeringen en planningen gegeven.

Uitvoering:

In 2014 zijn voor de implementatie van asset management belangrijke onderdelen van asset management (beleid, rollen etc.) in concept uitgewerkt.

De aanschaf van een nieuw onderhoudsbeheersysteem is voorbereid. De werkzaamheden voor de implementatie van het systeem blijken meeromvattend en complexer te zijn dan aanvankelijk gedacht. Voor aanschaf en implementatie is een aanvullend krediet noodzakelijk.

Voor het grootste deel van de assets van afvalwaterketen zijn de technische levensduur en de vervangingskosten bepaald. Hiermee is aanvullend inzicht verkregen in de meerjarige financiële opgave voor de afdeling Afvalwaterketen.

- Bewaking en jaarlijkse actualisering van het calamiteitenbestrijdingsplan Afvalwaterketen.

Uitvoering:

In 2014 is het calamiteitenbestrijdingsplan Afvalwaterketen geactualiseerd. Drie nieuwe gebiedstekeningen zijn toegevoegd. Deze geven de locaties van alle awzi's, persleidingen en rioolgemalen van het hoogheemraadschap aan, tevens worden de locaties van gemeentelijke rioolgemalen en een overzicht van riool overstorten getoond.

- Verbetering van de energie-efficiëntie door het verder uitvoeren van de maatregelen uit het tweede energie-efficiëntieplan (EEP2) in het kader van de MJA-3.

Uitvoering:

De tweede gasmotor op awzi Kralingseveer is vervangen en in gebruik genomen. De nieuwe bellenbeluchting awzi Kralingseveer is in april 2014 in bedrijf gesteld. Deze maatregelen zorgen dat een verbetering van 2% energie-efficiëntie wordt bereikt. Door de verwerking van het extra slib van awzi Kortenoord sinds juni 2014 stijgt de productie van biogas. Hierdoor stijgt het aandeel van de eigen geproduceerde energie ten opzichte van het totaal gebruik.

- Start met verwerken slib van awzi Kortenoord op awzi Kralingseveer.

Uitvoering:

Medio 2014 is gestart met het verwerken van het slib op awzi Kralingsveer. In 2015 worden de bandindikers op Kralingseveer nog vervangen. Hiermee wordt het project voor het verwerken van het slib van awzi Kortenoord afgerond.

- Vervolgstappen gericht op realisatie van Thermocrack, een verbetering in het slibbehandelingsproces.

Uitvoering:

Thermocrack heet inmiddels Themista[®]. Het is een innovatieve techniek van voorbehandeling van slib die er voor zorgt dat het gistingproces efficiënter kan verlopen. Het resultaat is een verdere afbraak van het slib en een hogere gasopbrengst. Op laboratoriumschaal geeft Themista[®] goede resultaten. Om Themista[®] op semitechnische schaal te testen en ontwerpgrondslagen voor een full scale installatie te kunnen bepalen is in 2014 een pilotinstallatie gebouwd en geplaatst op awzi Kralingseveer. Deze pilotinstallatie is in september opgestart. Eind 2014 draaide de installatie stabiel en is het Themista[®]-gedeelte opgestart. In maart 2015 wordt het onderzoek opgeschaald met het plaatsen van een referentie installatie.

- Start met verwerken slib van awzi Kortenoord op awzi Kralingseveer.

Uitvoering:

Medio 2014 is gestart met het verwerken van het slib op awzi Kralingseveer. Zie ook tekst bij doel 36.

- Vervolgstappen gericht op realisatie van Thermocrack, een verbetering in het slibbehandelingsproces.

Uitvoering:

Pilotinstallatie is geplaatst op Kralingseveer. Zie verder de tekst bij doel 36.

- Effectieve begeleiding en advisering van de (deel)gemeenten op het vlak van het rioleringenbeheer, gericht op actuele gemeentelijke rioleringsplannen met aandacht voor het grondwater, de (extreme) neerslag en de invloed op de waterkwaliteit.

Uitvoering:

Samenwerken in de afvalwaterketen wordt met de gemeenten gezamenlijk vormgegeven en bestuurlijk vastgelegd in een afvalwaterakkoord. Met de gemeenten Nederlek, Waddinxveen en Krimpen a/d IJssel zijn afvalwaterakkoorden opgesteld en vastgelegd. In 2014 is gestart met de volgende afvalwaterakkoorden:

- gemeente Lansingerland en Zuidplas en Hoogheemraadschap van Delfland
- gemeente Schoonhoven, Waterschap Rivierenland en Hoogheemraadschap de Stichtse Rijnlanden.

In het kader van het bestuursakkoord (BAW) heeft het hoogheemraadschap met clusters van gemeenten afspraken gemaakt over verdergaande samenwerking. Deze zijn vastgelegd in regionale overeenkomsten en de resultaten zijn gerapporteerd aan de visitatiecommissie.

- Begeleiding en stimulering van de gemeenten en de bedrijfssector glastuinbouw voor de aansluiting op de riolering en/of sluiting van de waterketen.

Uitvoering:

Gemeente Lansingerland heeft in 2014 aangegeven dat haar rioolsysteem voldoende is gedimensioneerd om het bedrijfsafvalwater van de glastuinbouwbedrijven te kunnen afvoeren. De bedrijven moeten nu de benodigde aanpassingen voor aansluiting op de riolering realiseren. Ook moeten aangesloten hemelwaterstromen van deze bedrijven worden afgekoppeld zodat deze direct op het oppervlaktewater worden geloosd. Dit is via een bijeenkomst en met brieven met de glastuinbouwbedrijven gecommuniceerd. De bedrijven krijgen tot 1 januari 2016 de tijd om aan te sluiten op de riolering. Het hoogheemraadschap zal gezamenlijk met de gemeente toezien op de voortgang.

Met de bouw van AquaReUse is invulling gegeven aan het sluiten van de waterketen bij glastuinbouwbedrijven. Dit voorbeeldproject wordt in januari 2015 opgeleverd. In 2014 is hier veel inzet op gepleegd. Via de pers, de Waterinnovatieprijs, symposia en directe uitingen naar belanghebbenden is de nodige aandacht voor dit project gegenereerd.

- Uitvoeren van Optimalisatiestudies van het AfvalwaterSysteem (OAS). In 2014 afronding Verkenning OAS Groenedijk, afronding OAS regio Kortenoord en start met verkenning OAS Bergambacht.

Uitvoering:

In goede samenwerking met de gemeenten Rotterdam en Capelle a/d IJssel is in augustus 2014 de 'Verkenning OAS Groenedijk' afgerond en gerapporteerd richting het samenwerkingsverband RoSA (Rotterdamse Samenwerking in de Afvalwaterketen). De OAS Kortenoord wordt samen met de gemeenten (met name de gemeente Zuidplas) opgepakt. Het transportdeel van de OAS Kortenoord is volgens planning in 2014 afgerond en hierbij is vastgesteld welke variant de voorkeur heeft, uit oogpunt van de afvalwaterketen, waterkwaliteit en waterkwantiteit. In 2015 wordt de eindrapportage van de totale OAS Kortenoord opgesteld.

Eind 2014 is samen met de gemeente Bergambacht gestart met de verkenning OAS Bergambacht in combinatie met de verkenning OAS Ammerstol.

Ambitie: *Terugdringen van emissies vanuit rioleringen, waarbij gemeenten zorg dragen voor de riolering en het hoogheemraadschap bevoegd gezag is en toeziet op realisatie.*

Het hoogheemraadschap heeft voor 2014 de volgende maatregelen benoemd:

- Het hoogheemraadschap participeert in monitoringsprojecten van de gemeenten, waarbij informatie over overstortingen en de afvoer wordt gegenereerd waarmee inzicht kan worden verkregen in het effect van de riolering op de waterkwaliteit (overstortingen) en de invloed op de awzi's.

Uitvoering:

In 2009 hebben de gemeenten in de Krimpenerwaard (Bergambacht, Schoonhoven, Vlist en Nederlek) samen met het hoogheemraadschap een meetplan voor de afvalwaterketen opgesteld. Het gezamenlijke doel is om meer inzicht te krijgen in het functioneren van de riolering in samenhang met de afvoer naar een zuivering. Het hoogheemraadschap werkt sindsdien samen met de gemeenten aan het monitoringstraject en participeert hierin door het leveren van relevante informatie (gegevensverzameling). De informatie die uit het onlinesysteem komt is input voor het jaarlijkse (management) overleg tussen het hoogheemraadschap en de gemeenten.

- Continuering van de effectieve begeleiding en advisering van (deel)gemeenten op het vlak van rioleringenbeheer, leidend tot een actueel verbeterd Gemeentelijk Rioleringsplan (vGRP) met aandacht voor grondwater en (extreme) neerslag.

Uitvoering:

Met de komst van de nieuwe Waterwet is de houding van het hoogheemraadschap (voor wat betreft de basisinspanning en de waterkwaliteitsspoormaatregelen) veranderd van reactief naar proactief. Samen met de verschillende gemeenten zijn, op basis van maatschappelijke doelmatigheid in de afvalwaterketen, diverse afvalwaterakkoorden bestuurlijk vastgelegd (zie ook doel 38).

- Continuering van de effectieve begeleiding en advisering van (deel)gemeenten op het vlak van rioleringenbeheer, leidend tot een actueel verbeterd GRP met aandacht voor grondwater en (extreme) neerslag.

Uitvoering:

Alle gemeenten binnen ons beheergebied beschikken over een actueel GRP. In samenwerking met gemeenten worden in de rioleringsplannen naast waterkwaliteit ook de aspecten hemel- en grondwater opgenomen. Voor het opstellen van de rioleringsplannen heeft het hoogheemraadschap een brochure opgesteld. Deze is verspreid aan de gemeenten en aan overige belanghebbenden.

- De bijdrageregeling aan de gemeenten om de hemelwaterafvoer af te koppelen van het rioolstelsel wordt tot en met 2014 gecontinueerd.

Uitvoering:

In 2014 zijn op basis van de bijdrageregeling afkoppelen bijdragen verleend. In 2014 loopt de huidige regeling af. In 2014 is bestuurlijk de wens uitgesproken om de mogelijkheid om bij te dragen te verlengen tot eind 2015. Dit wordt ingevuld door een nieuwe kortlopende bijdrageregeling voor het jaar 2015. De bijdrageregeling wordt in het eerste kwartaal van 2015 geëvalueerd. De evaluatie wordt gebruikt om te onderzoeken of en in welke vorm een bijdrageregeling voor afkoppelen een plek krijgt als mogelijke maatregel in het nieuwe Waterbeheerplan.

- Vervolg van het onderzoek naar maatregelen om de problemen, veroorzaakt door de terugkerende pieklozingen op awzi Berkenwoude en de incidentele lozingen op awzi Bergambacht, op te lossen.

Uitvoering:

De problematiek is in drie sporen (technisch, juridisch en communicatie) aangepakt. Technisch zijn kleine aanpassingen aan de installatie en in de procesvoering uitgevoerd en wordt bekeken of grotere aanpassingen b.v. plaatsing buffertank) noodzakelijk zijn. Door handhaving zijn in 2014 diverse controles en metingen verricht bij bedrijven in het gebied. Dit heeft tot op heden niet geresulteerd in een aanwijsbare bron voor de pieken in het influent. Er is gewerkt aan de voorbereiding van een bijeenkomst met de melkveebedrijven in het gebied.

Ambitie: *Terugdringen van diffuse lozingen uit glastuinbouw, landbouw, beheer terreinen en bouw*

Het hoogheemraadschap heeft voor 2014 de volgende maatregelen benoemd:

- De maatregelen en activiteiten uit het Emissiebeheersplan worden nader uitgewerkt in de activiteitenplanning voor 2014. Onderdelen hieruit zijn onder andere: ontwikkeling beleid infiltratie hemelwater bij glastuinbouwbedrijven en implementatie, ontwikkeling en uitvoering van de gebiedsplannen voor de veehouderij Krimpenerwaard en het glastuinbouwgebied Schieland. Deze laatste wordt in samenwerking met het hoogheemraadschap van Delfland en inliggende gemeenten uitgevoerd.

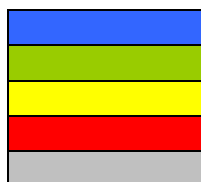
Uitvoering:

In het Emissiebeheerplan 2012-2015 (EBP) zijn 52 activiteiten opgenomen. Deze activiteiten worden gedurende de looptijd van het plan uitgevoerd. Jaarlijks wordt een Activiteitenplan vastgesteld, waarin per activiteit een concrete doelstelling voor het betreffende jaar wordt vastgesteld. In onderstaande tabel wordt beknopt weergegeven wat de stand van zaken is bij uitvoering van deze activiteiten.

Voortgang maatregelen Emissiebeheerplan, Activiteitenplan 2014						
Onderdeel Emissiebeheerplan	Aantal activiteiten voor dit onderdeel					
Nutriënten landelijk gebied	12	4	7			1
Nutriënten glastuinbouw	6	1	4	1		
Gewasbeschermingsmiddelen	9		8	1		
Ongezuiverde lozingen stedelijk gebied	9	1	6			2
Lozingen hemelwater	3		2			1
Zware metalen	8		7			2
Chloride en nieuwe stoffen	5		4			1
TOTAAL	52	6	37	2	0	7

Legenda

- Activiteit volledig uitgevoerd
- Activiteit loopt volgens planning
- Activiteit loopt achter op planning
- Activiteit loopt gevaar
- Activiteit start na 2014



Toelichting voortgang van Activiteitenplan 2014

Uit bovenstaande tabel is af te lezen dat het merendeel van de activiteiten (42 van de 52) volgens of voor op planning loopt. Slechts twee activiteiten lopen (nog beperkt) achter op de planning. Het betreft het aansluiten van bedrijfsafvalwaterstromen van glastuinbouwbedrijven op de riolering. Zie hiervoor ook de tekst bij doel 47. Voor zware metalen uit een Warmtekrachtkoppeling (WKK) is in 2014 duidelijk geworden dat er geen

alternatieven voor lozing op de riolering beschikbaar zijn. Vanaf 2015 moet volgens het Activiteitenbesluit het afvalwater uit WKK-installaties worden geloosd op de riolering. De communicatie hieromtrent wordt nu vormgegeven.

- Het samenwerkingsproject AquaReUse, voor de zuivering en de terug levering van het spuiwater van de glastuinbouw, wordt aanbesteed en uitgevoerd.

Uitvoering:

Zoals hierboven (bij doel 38) aangegeven is in 2014 AquaReUse gebouwd. De oplevering van de installatie is voor 29 januari 2015 gepland. Om dit tot stand te brengen is in 2014 een groot aantal activiteiten uitgevoerd zoals het verder ontwikkelen van het concept, de aanbesteding, contracten met de afnemers, de bouw, subsidieaanvragen en toekenningen, de staatssteunmelding bij de EU, communicatieactiviteiten voor de Waterinnovatieprijs en de persbijeenkoms.

- Maatregelen zijn opgesteld en opgenomen in het Emissiebeheerplan en zijn in uitvoering.

Uitvoering:

Op dit moment wordt gewerkt aan twee gebiedsplannen om invulling te geven aan dit doel: het Gebiedsplan waterkwaliteit Krimpenerwaard dat in samenwerking met de veehouderijsector wordt opgesteld en het Afsprakenkader 'Westland/Oostland, samen op weg naar de emissieloze kas in 2027' dat in samenwerking met Delfland, de gemeenten en de glastuinbouwsector wordt opgesteld. Beide plannen kunnen begin 2015 bestuurlijk worden vastgesteld.

- De bijdrageregeling, die wordt aangewend om de gemeenten te stimuleren om de lozingen uit de glastuinbouw op de riolering aan te sluiten, wordt gecontinueerd. Alleen gemeente Lansingerland heeft op dit gebied nog maatregelen uit te voeren.

Uitvoering:

Zoals hierboven (bij doel 38) aangegeven heeft de gemeente Lansingerland in 2014 aangegeven dat haar rioolsysteem voldoende is gedimensioneerd om het bedrijfsafvalwater van de glastuinbouwbedrijven te kunnen afvoeren. Deze werkwijze is met de glastuinbouwbedrijven gecommuniceerd. De bedrijven krijgen tot 1 januari 2016 de tijd om juist aan te sluiten. Het hoogheemraadschap zal gezamenlijk met de gemeente toezien op de voortgang.

- Binnen het gebied van het hoogheemraadschap resteren nog slechts een zeer beperkt aantal ongerioleerde lozingen (circa 100). De activiteit in 2014 van het hoogheemraadschap beperkt zich tot toezicht volgens de Nota Toezicht en Handhaving.

Uitvoering:

Toezicht is volgens de Nota Toezicht en Handhaving uitgevoerd.

Wat heeft het gekost?

Bedragen x € 1.000

Beleidsproduct	Budget	Realisatie	Restant	% restant
BP01 Eigen plannen	417	489	-72	-17,2%
BP02 Plannen van derden	12	4	8	68,1%
BP12 Getransporteerd afvalwater	6.483	6.148	335	5,2%
BP13 Gezuiverd afvalwater	11.212	11.396	-183	-1,6%
BP14 Verwerkt slib	5.032	4.833	199	3,9%
BP15 Afvalwaterbehandeling door derden	12.604	12.012	592	4,7%
BP27 Rioleringsplannen en subsidies lozingen	966	831	135	14,0%
BP28 Aanpak diffuse emissies derden	118	94	24	20,0%
	36.845	35.807	1.037	2,8%

Toelichting op financieel resultaat

Per saldo kent het programma Afvalwaterketen en emissies een onderschrijding van ruim € 1 miljoen. Dit is een afwijking van 2,8%. Een belangrijke reden is een gerealiseerd voordeel op de afvalwaterbehandeling door derden van bijna € 600.000. Hieronder staat per beleidsproduct uitgelegd hoe de belangrijkste verschillen per beleidsproduct tot stand zijn gekomen.

Eigen plannen en Plannen van derden

Deze beleidsproducten kennen tezamen een nadeel van € 64.000. Dit komt doordat er meer uren besteed zijn aan de samenwerking met gemeenten en andere waterschappen. Op de producten Rioleringsplannen en subsidies lozingen en Aanpak diffuse emissies derden zijn hierdoor minder uren gerealiseerd.

Getransporteerd afvalwater

Dit beleidsproduct kent een voordeel van ruim € 335.000.

Het voordeel van ongeveer € 335.000 komt vooral door

- lagere elektriciteitskosten (circa € 72.000) door de lage hoeveelheid neerslag die is gevallen in 2014;
- lagere kosten van vuilafvoer door derden (circa € 21.500);
- minder in rekening gebrachte kosten (circa € 90.000) van rioolgemalen vanuit de gemeente Rotterdam;
- minder gemaakte kosten voor overige dienstverlening (circa € 80.000);
- Tot slot valt de eindafrekening voor rioolgemalen aan gemeenten hoger uit dan voorafgaande jaren (circa € 150.000).

Een deel van het weergegeven voordeel worden gecompenseerd door een tweetal nadelen te weten:

- de telefoonkosten zijn hoger uitgevallen vanwege eenmalige kosten voor het dataverkeer;
- er is precariobelasting opgelegd door de gemeente Zuidplas voor de jaren 2012 tot en met 2014 voor persleidingen die door dit gebied lopen. De kosten hiervan, circa € 46.000, zijn niet begroot.

Gezuiverd afvalwater

Dit beleidsproduct kent een tekort van ongeveer € 183.000. Het tekort wordt veroorzaakt door extra gemaakte kosten van circa € 85.000 ten behoeve van achterstallig onderhoud op diverse gebouwen. Verder zijn de totale advieskosten circa € 60.000 hoger dan begroot. Net als beleidsproduct 12 (getransporteerd afvalwater) zijn ook hier de telefoonkosten met ongeveer € 40.000 overschreden. Tot slot is er een terugbetaling aan het Hoogheemraadschap de Stichtse Rijnlanden gedaan vanwege een afrekening van het grensoverschrijdend afvalwater (GOA) over de jaren 2005 tot en met 2013 van ongeveer € 150.000.

Naast de nadelen zijn er voordelen op elektriciteit en gas, omdat de eerdere gedane investeringen zoals bellenbeluchting een besparing opleveren, waardoor er minder elektriciteit is ingekocht. Het voordeel op kosten voor elektra en gas bedraagt € 150.000.

Verwerkt slib

Dit product kent een overschot van ongeveer € 199.000. Dit wordt vooral veroorzaakt door minder afzet van slib, waardoor er minder slibkosten van ongeveer € 145.000 zijn gemaakt voor het verwerken ervan. Daarnaast zijn er andere voordelen op dit product zoals minder uitgaven voor chemicaliën en onderzoekskosten.

Afvalwaterbehandeling door derden

Op dit product een overschot van € 590.000. Gebleken is dat bij awzi Dokhaven (van waterschap Hollandse Delta) een dalende trend is van het aantal vervuilingseenheden van bedrijven.

Rioleringsplannen en subsidies lozingen en Aanpak diffuse emissies derden

De producten Rioleringsplannen en subsidies lozingen en Aanpak diffuse emissies derden

hebben een overschot van in totaal € 159.000. Dit komt vooral doordat er meer uren verantwoord zijn op een ander product (Eigen plannen).

Programma 4: Wegen

Inhoud programma

Het hoogheemraadschap draagt zorg voor het beheer van het wegennet buiten de bebouwde kom in de Krimpenerwaard, uitgezonderd provinciale wegen.

Beoogd effect

Waarborgen van voldoende bereikbaarheid, verkeersveiligheid en berijdbaarheid.

Ambitie: *Wegenbeheer op een doelmatige manier uitvoeren, waarbij de veiligheidssituatie waar mogelijk wordt verbeterd.*

Het hoogheemraadschap heeft voor 2014 de volgende maatregelen benoemd:

- De basisgegevens zijn beschikbaar en worden verder verbeterd. De kerngegevens van wegen, groen, verkeersborden en kunstwerken zijn beschikbaar in het GEOweb.

Uitvoering:

De basisgegevens zijn actueel gehouden. Er is voornamelijk aandacht geweest voor het optimaliseren van de achterliggende processen en het toekomstig gebruik van de gegevens voor het dagelijks beheer. Nog niet alle gegevens zijn beschikbaar op GEOweb.

- Het hoogheemraadschap borgt de gegevens omtrent de kunstwerken in het beheerregister.

Uitvoering:

Het beheerregister van kunstwerken is verder verbeterd, waarbij gegevens zijn aangevuld en geactualiseerd.

- Het hoogheemraadschap analyseert de ontwikkelingen op het vlak van verkeersveiligheid. Op basis van een nieuw op te stellen blackspot-kaart worden eventuele nieuwe projecten geïnitieerd. Waar mogelijk vraagt het hoogheemraadschap voor de uitvoering van deze projecten subsidie aan om de inzet van eigen middelen te beperken.

Uitvoering:

De verkeersveiligheidsmonitor is opgeleverd. Er is gebruik gemaakt van ongevallencijfers, inspectiedata en meldingen, zodat een volledig beeld is ontstaan van de verkeersveiligheid. Er zijn geen black-spots vastgesteld en de dalende ongevallentrend heeft zich verder doorgezet. De uitgevoerde verkeersveiligheidsprojecten zijn daarmee effectief. Verdere verbetering van de verkeersveiligheid vindt plaats binnen de uitvoering van projecten en het dagelijks beheer en onderhoud.

- Het hoogheemraadschap brengt de mobiliteit in beeld door het uitvoeren van de verkeerstellingen volgens planning. Er wordt gebruikgemaakt van het ontwikkelde verkeersmodel "Midden-Holland".

Uitvoering:

De opgestelde planning van verkeerstellingen is uitgevoerd. Bij mobiliteitsvraagstukken is gebruik gemaakt van het verkeersmodel. Om dit model te ijken zijn door het hoogheemraadschap uitgevoerde tellingen aan de regiehouder (Omgevingsdienst Midden-Holland) beschikbaar gesteld.

- Het hoogheemraadschap voert de inspectie van alle categorieën wegen inclusief de fietspaden uit volgens het inspectieplan.

Uitvoering:

Inspecties van wegen en fietspaden hebben structureel plaatsgevonden volgens het inspectieplan.

- In de zomer van 2013 is het reconstructieprogramma aangepast aan de actualiteit. In 2014 wordt de uitvoering gestart van meerdere projecten (totaal vier kilometer). In 2014 start de voorbereiding van de reconstructies van 2015.

Uitvoering:

De reconstructie van de Benedenheuse weg, de Benedenkerkseweg en de Schenkel is volgens planning ruim binnen budget uitgevoerd. De voorbereiding van het Westeinde en de Beijerseweg Noord is gestart.

- Het hoogheemraadschap brengt geluidsreducerend asfalt aan op delen van de IJsseldijk, volgens de afspraken met de provincie en de gemeente Ouderkerk. De gevolgen van de Zuidwestelijke Rondweg (ZWR) voor wat betreft geluid worden hierdoor beperkt. De uitvoering van dit project is naar 2014 verschoven vanwege samenloop met activiteiten van derden.

Uitvoering:

Het project is uitgevoerd volgens de afspraken. Tegelijkertijd is de verkeersveiligheid verder verbeterd door het aanbrengen van rode suggestiestroken.

- Binnen het reguliere onderhoudsprogramma worden wegen aangepast, zodat ze voldoen aan de gestelde eisen in het categoriseringsplan.

Uitvoering:

Bij de uitgevoerde onderhoudswerkzaamheden is uitgegaan van de eisen uit het categoriseringsplan. Naar aanleiding van klachten is besloten kantmarkering toe te passen op de Bilwijkerweg en de Benedenkerkseweg. Dit wijkt af van het categoriseringsplan.

- Het hoogheemraadschap voert het reconstructieprogramma kunstwerken (wegbruggen) 2014 uit. Er wordt ook gestart met de voorbereiding van het programma voor 2015 en verder.

Uitvoering:

Het vervangen van de wegbruggen is volgens planning in uitvoering gegaan. Daarbij is de voorbereiding van de volgende jaren voortvarend ter hand genomen waardoor we nu licht voor lopen op de planning.

Ambitie: *Op termijn overdragen van het wegenbeheer aan derden; tot dat moment wordt nauw samengewerkt met betrokken partijen.*

Het hoogheemraadschap heeft voor 2014 de volgende maatregelen benoemd:

- Door het Rijk wordt ingezet op een fusie van de K5-gemeenten per 1 januari 2015. Wij bijveren bij de provincie en andere partijen dat de overdracht van de wegen wordt meegenomen in dit fusie traject. Van invloed hierop is ook de uitvoering van de evaluatie van de Wet Herverdeling Wegen door het ministerie van Infrastructuur & Milieu. Het hoogheemraadschap participeert in dit proces via de Unie van Waterschappen in samenwerking met de andere wegbeherende waterschappen.

Uitvoering:

Vanaf 1 januari 2015 is de gemeente Krimpenerwaard een feit. Door het hoogheemraadschap is extra inzet gepleegd om overdracht van de wegentaak hier in mee te nemen, maar dat heeft nog niet tot het gewenste resultaat geleid.

De evaluatie van de wet herverdeling wegen is niet uitgevoerd. Door het Rijk is besloten deze wet op te laten gaan in de omgevingswet. In Unieverband wordt dit proces nauwlettend gevolgd vooral met het oog op de financiën. Overdracht van de wegentaak is voor de waterschappen steeds minder een issue.

- Het hoogheemraadschap continueert de samenwerking op het gebied van de gladheidsbestrijding.

Uitvoering:

Ter voorbereiding op en tijdens het winterseizoen hebben gladheid coördinatoren overleg gevoerd om de gladheidsbestrijding af te stemmen. De samenwerking is voortgezet.

- Het hoogheemraadschap initieert en / of participeert in overleggen van de wegbeheerders in de Krimpenerwaard.

Uitvoering:

Op regionaal niveau is door het hoogheemraadschap inbreng geleverd bij het tot stand komen van provinciale en regionale beleidsdocumenten over mobiliteit, verkeer en ruimtelijke ordening. Van belang zijn het Regionaal Verkeers- en VervoersPlan en het onderzoek naar landbouwverkeer.

- Binnen het reguliere onderhouds- en reconstructieprogramma pakt het hoogheemraadschap veranderende eisen en richtlijnen op, die landelijk zijn vastgesteld ten aanzien van infrastructuur en mobiliteit.

Uitvoering:

Bij uitvoering van de werkzaamheden wordt het ontwerp getoetst aan de geldende eisen en richtlijnen.

- Er wordt onderzocht of het hoogheemraadschap maatregelen moet nemen om de infrastructuur voor fietsers veiliger in te richten. Dit in het licht van de landelijke aandacht voor dit onderwerp en de toename van (recreatief) fietsverkeer in de Krimpenerwaard.

Uitvoering:

Bij de totstandkoming van het Regionaal Verkeers- en Vervoers Plan (RVVP) en het onderzoek naar landbouwverkeer is de fietsveiligheid een belangrijk onderdeel. Door het hoogheemraadschap is op voorhand onderzocht of de veiligheid kan worden verbeterd door het aanpassen of verwijderen van paaltjes in fietspaden.

Wat heeft het gekost?

Bedragen x € 1.000

Beleidsproduct	Budget	Realisatie	Restant	% restant
BP01 Eigen plannen	35	29	6	16,7%
BP02 Plannen van derden	22	28	-6	-25,3%
BP16 Beheersinstrumenten wegen	59	37	21	36,3%
BP17 Aanleg en onderhoud wegen	3.226	3.607	-381	-11,8%
BP18 Wegenverkeersregeling en verkeersveiligheid	455	408	47	10,3%
	3.797	4.109	-312	-8,2%

Toelichting op financieel resultaat

Voor geheel programma 4 is een nadeel gerealiseerd ten opzichte van de begroting van ongeveer € 312.000. Dit is een afwijking ten opzichte van de begroting van 8,2%.

Beheersinstrumenten wegen

Lagere doorberekende personeelskosten (minder uren dan begroot) op dit beleidsproduct en navenant hogere personeelskosten op beleidsproduct Aanleg en onderhoud wegen.

Aanleg en onderhoud wegen

De doorberekende personeelskosten zijn € 134.000 hoger doordat er meer uren zijn besteed aan dit product en minder uren aan de overige beleidsproducten. Ook zijn minder uren aan investeringsprojecten besteed en meer uren geschreven op dit beleidsproduct. Verder is het budget voor onderhoud wegen met € 195.000 overschreden. Dit heeft twee oorzaken. Ten eerste zijn de kosten van de werkzaamheden aan de IJsseldijk € 75.000 hoger doordat geluidsreducerend rood asfalt is gebruikt. Daarnaast is incidenteel onderhoud aan andere wegen uitgevoerd voor in totaal circa € 120.000. Tot slot bleek uit inspecties dat extra onderhoud aan wegbruggen nodig was voor in totaal € 50.000.

Wegenverkeersregeling en verkeersveiligheid

De kosten van strooizout en diensten door derden zijn lager door de zachte winter en het milde voorjaar.



Foto: De snoekenpaaiplaats in de Kralingse Plas

Programma 5: Omgeving en organisatie

Inhoud programma

Het programma beslaat de onderdelen die betrekking hebben op de wijze waarop de primaire taken (waterkeringen, watersysteem, zuiveringen, wegen) worden uitgevoerd en de onderdelen die de primaire taken ondersteunen. De gewenste manier van uitvoeren is verwoord in het WBP, waarbij als leidend thema is gesteld dat de omgeving centraal moet staan.

De bestuurlijk meest relevante thema's zijn:

- * gebiedsgerichte aanpak;
- * calamiteitenzorg;
- * vergunningverlening, toezicht en handhaving;
- * communicatie- en informatiebeleid;
- * klimaat en duurzaamheid;
- * financieel beleid, waaronder Treasury en heffing & invordering;
- * organisatiebeleid en Human Resource Management (HRM).

Beoogd effect

Een betrouwbare organisatie met een goede verhouding met de burgers, het bedrijfsleven en maatschappelijke organisaties, en de medewerkers.

Er is ruimte en aandacht voor maatschappelijke ontwikkelingen en de bewoners in het gebied, met een zo breed mogelijk draagvlak bij de besluitvorming.

Er is ruimte en aandacht voor de ontwikkeling van de organisatie en de medewerkers zelf, daarbij inspeland op ontwikkelingen en vereisten vanuit de maatschappij. Dit alles door de taken uit te voeren op een maatschappelijk verantwoorde wijze, waarbij leefbaarheid, veiligheid, werkomgeving, klimaat en duurzaamheid centraal staan.

Ambitie: *Tijdige en kwalitatief goede inbreng van wateraspecten in beleid en plannen voor ruimte, milieu en groen*

Het hoogheemraadschap heeft voor 2014 de volgende maatregelen benoemd:

- Mede aan de hand van de in 2013 gedigitaliseerde watertoets worden de bestemmingsplannen en overige ruimtelijke visies van de provincie en gemeenten op het waterbelang getoetst.

Uitvoering:

Via de gedigitaliseerde watertoets zijn de bestemmingsplannen en de overige ruimtelijke visies op het waterbelang getoetst.

- Gebiedsvoorstel Veenweidepact Krimpenerwaard.

Uitvoering:

Eind 2014 is door de K5-gemeenten (Bergambacht, Nederlek, Ouderkerk, Schoonhoven en Vlist), provincie Zuid-Holland en het hoogheemraadschap de 'Gebiedsovereenkomst Krimpenerwaard' gesloten. In deze overeenkomst zijn afspraken gemaakt over de uitvoering van de doelen van het Veenweidepact. Hiermee is het Veenweidepact afgesloten. Afspraken betreffen vooral de rollen van betrokken partijen, (provincie als opdrachtgever van de Ecologische Hoofdstructuur-doelen en gemeenten en hoogheemraadschap als opdrachtnemer), doelen en (financiële) middelen.

- 'Waterafspraken' in het kader van het inpassingplan/Ontwerp Tracébesluit (OTB) rijkswegverbinding A13/A16.

Uitvoering:

In 2014 is, in overleg met het hoogheemraadschap, het waterhuishoudingsplan A13/A16 opgesteld. In dit plan zijn de effecten en benodigde maatregelen in het watersysteem voor de aanleg van de nieuwe rijksweg vastgelegd. Dit plan vormt de basis voor het Ontwerp Tracébesluit rijkswegverbinding A13/A16.

- Start gebiedsproces Restveengebied Moordrecht.

Uitvoering:

De ambtelijke voorbereidingen voor een gebiedsproces met de gemeente Zuidplas, provincie Zuid-Holland, LTO en een 'vertegenwoordiger' van het gebied hebben plaatsgevonden. Dit heeft geresulteerd in een bestuurlijk overleg eind 2014.

- Uitvoeringsprogramma Waterplan 2 Rotterdam, gericht op het hoogheemraadschap voor het jaar 2015.

Uitvoering:

Het uitvoeringsprogramma 'Waterplan 2 Rotterdam 2015' is in 2014 tot stand gebracht en vastgesteld in het Water en Klimaatoverleg Rotterdam.

Ambitie: Het hoogheemraadschap streeft naar een uitstekende calamiteitszorg

Het hoogheemraadschap heeft voor 2014 de volgende maatregelen benoemd:

- Optimalisatie van de structuur van de calamiteitenorganisatie en de huidige werkwijzen om eenduidigheid, herkenbaarheid en samenwerking met partners zoals waterschappen, Rijkswaterstaat en veiligheidsregio's te versterken.

Uitvoering:

In 2014 heeft het hoogheemraadschap geïnvesteerd in het ontwikkelen van een gezamenlijk waterbeeld bestemd voor de veiligheidsregio tijdens calamiteiten. Om dit te realiseren zijn de werkwijzen van het hoogheemraadschap en de omliggende waterschappen en Rijkswaterstaat verder op elkaar afgestemd.

- Competentiegerichte ontwikkeling van de leden van de calamiteitenorganisatie door uitvoering van een professioneel opleidings-, trainings- en oefenprogramma dat aansluit bij de persoonlijke en organisatiegerichte oefendoelen. Hiervoor wordt een online crisisbeheersingsportaal ingericht.

Uitvoering:

In totaal zijn er 36 opleidings- en trainingsactiviteiten uitgevoerd die door de deelnemers beoordeeld zijn met een gemiddeld cijfer hoger dan een 7. Uit de evaluaties blijkt ook dat de opleidings- en trainingsactiviteiten aansloten op de vooraf aangegeven oefendoelen.

- Onderzoek naar de mogelijke uitwisselbaarheid tussen waterschappen op het gebied van kennis, mensen en middelen bij calamiteiten.

Uitvoering:

In samenwerking met de omliggende waterschappen is geïnventariseerd of middelen onderling beschikbaar en uitwisselbaar zijn bij calamiteiten. Op het gebied van crisiscommunicatie en juridische ondersteuning zijn stappen gezet tot een eenduidige werkwijze.

- Doorvertaling en realisatie van de visie 'samenwerking in crisisbeheersing' in de crisismanagementprocessen van het hoogheemraadschap.

Uitvoering:

Een eerste aanzet van de doorvertaling is gemaakt. Daarnaast kijkt het hoogheemraadschap, vanuit het samenwerkingsverband met de Zuid-Hollandse waterschappen, hoe de visie gezamenlijk gerealiseerd kan worden.

- Er wordt in 2014 een nieuw crisiscommunicatieplan opgesteld en het nieuwe plan wordt beoefend en getoetst in de praktijk.

Uitvoering:

Het crisiscommunicatieplan is volledig herzien. Daarnaast is het plan in september beoefend en was de herziene werkwijze een groot onderdeel in de systeem oefening van november. Tijdens de fase 2 opschaling in november is er voor het eerst in de praktijk naar tevredenheid gewerkt volgens het herziene crisiscommunicatieplan.

- Positieve beïnvloeding van de beeld- en oordeelsvorming van publiek door vlot met de feiten te komen.

Uitvoering:

Door aanpassingen van mandaten en de intensievere inzet van sociale media is communicatie sneller in staat op de feitelijke situatie richting het publiek te communiceren en hiermee de beeld- en oordeelsvorming van het publiek positief te beïnvloeden.

- Er wordt een mediatraining georganiseerd voor medewerkers die in contact komen met pers en (nieuwe) media.

Uitvoering:

In 2014 zijn voor de communicatieadviseurs drie mediatrainingen georganiseerd.

- Implementatie van de netcentrische werkwijze van informatiemanagement bij crisisbeheersing.

Uitvoering:

In 2014 is een 0-meting uitgevoerd. Op basis van deze meting zijn aanbevelingen geformuleerd over de mogelijke wijze van implementatie.

Ambitie: *Omgevingsgerichte en vlotte vergunningverlening met doeltreffende en risicogerichte handhaving ten behoeve van een juiste naleving*

Het hoogheemraadschap heeft voor 2014 de volgende maatregelen benoemd:

- Bijdrage aan de discussie voor de totstandkoming van de Omgevingswet.

Uitvoering:

Het hoogheemraadschap heeft diverse schriftelijke en mondelinge bijdragen verleend aan de totstandkoming van de Omgevingswet in Unieverband. Bovendien is geïnvesteerd in het voorbereiden van interne kennisoverdracht, waarvan de daadwerkelijke uitvoering in 2015 plaatsvindt.

- Verdere deregulering via de verdere introductie van algemene regels;

Uitvoering:

De voorbereiding van de actualisering van de Keur met bijbehorende algemene regels is medio 2014 van start gegaan. Eén van de nadrukkelijk geformuleerde uitgangspunten van het actualiseringstraject is het dereguleren, onder meer door het hanteren van algemene regels. De implementatie van deze doelstelling is in 2014 gestart en wordt voltooid in 2015.

- Uitvoering van het verbeterplan 'Bewijs van goede dienst'.

Uitvoering:

Het traject Bewijs van Goede Dienst (BvGD) verloopt volgens planning. Het traject voor certificering BvGD is doorlopen en afgerond. Eind is 2014 gestart met de voorbereidende werkzaamheden voor het auditplan van de vervolgmeting van de kwaliteit van de externe dienstverlening in 2015. Ook zijn diverse acties in gang gezet om burgers en bedrijven nog beter van dienst te kunnen zijn, waaronder de try-out trainingen 'Prettig contact met de overheid'.

- Er wordt opnieuw een uitvoeringsplan handhaving, op basis van een risicoanalyse, opgesteld en uitgevoerd;

Uitvoering:

Voor 2014 is het uitvoeringsplan 2014 van de Nota Toezicht en Handhaving opgesteld. Het toezicht en de handhaving is volgens het uitvoeringsplan 2014 uitgevoerd. Het naleefgedrag in percentage laat over alle taakvelden in 2014 een opwaartse lijn zien van 70% aan het begin van 2014 naar 82% aan het einde van 2014. De verbetering van het naleefgedrag is een gevolg van het intensiveren van het toezicht en het meer investeren in de communicatie vooraf met de betrokken burgers. Het bewust worden, bewerkstelligt een hoger nalevingsgedrag bij controles. In het uitvoeringsplan 2015 wordt deze methodiek voortgezet, de burgers van onbewuste overtreders omvormen naar bewuste nalevers.

- De nota handhaving en de bijbehorende uitvoeringsplannen worden in 2014 geëvalueerd.

Uitvoering:

In 2014 is de Nota Toezicht en Handhaving en de bijbehorende Uitvoeringsplannen geëvalueerd. Over deze evaluatie wordt in maart 2015 gerapporteerd aan de verenigde vergadering. De evaluatie vormt de basis voor de nieuwe Nota Toezicht en Handhaving 2016-2021.

- Evaluatie van de schouw gewoon onderhoud met verbetermaatregelen voor de schouwvoering.

Uitvoering:

De schouw gewoon/dagelijks onderhoud wordt uitgevoerd door de controle op het onderhoud van in totaal 5.027 kilometer overige watergangen. Voor deze controle wordt jaarlijks ongeveer 1.900 uur geïnvesteerd aan controle buiten en ongeveer 600 voor de verwerking van de gegevens intern. Deze intensieve controle heeft in het schouwjaar 2013-2014 een nalevingspercentage van 95% opgeleverd. Bij 1.099 unieke eigenaren werden 3.546 overtredingen geconstateerd. Uiteindelijk werd bij 329 eigenaren bestuursdwang toegepast.

In 2015 worden de schouwprocessen van de controle op het gewoon en buitengewoon onderhoud (respectievelijk de schouw dagelijks en buitengewoon onderhoud) geëvalueerd en wordt er een aanzet gegeven deze twee controleprocessen effectiever (met minder capaciteit) in te zetten. De beide processen kunnen qua toezicht en verwerking van data verregaand geautomatiseerd worden.

Ambitie: *Tijdige en heldere communicatie met derden; bereikbaar en aanspreekbaar voor derden*

Het hoogheemraadschap heeft voor 2014 de volgende maatregelen benoemd:

- Plan voor optimalisatie van de omgevingsgerichtheid van de organisatie;

Uitvoering:

Aanpak omgevingsgerichtheid organisatie is intern afgestemd en wordt verder uitgewerkt.

- Pakket lesmateriaal voor de basisscholen, waardoor docenten in staat zijn uitgebreid en inspirerend aandacht te besteden aan het hoogheemraadschap en haar taken;

Uitvoering:

Het hoogheemraadschap ontwikkelt zelf geen lesmateriaal, maar stuurt via landelijk overleg op ontwikkeling door derden.

- Sterke inzet op arbeidsmarktcommunicatie.

Uitvoering:

Door prioritering van werkzaamheden op het gebied van personeelsplanning is geen inzet gepleegd op arbeidsmarktcommunicatie.

- Eigentijdse website en intranet;

Uitvoering:

Oplevering van website en intranet is in 2014 vertraagd door onder meer intrekken aanbesteding vormgeving. De nieuwe website is per 5 januari 2015 online; de nieuwe intranetsite wordt tweede kwartaal 2015 opgeleverd.

- Uitvoeringsprogramma nieuwe en sociale media.

Uitvoering:

Het plan van aanpak nieuwe en sociale media is najaar 2014 opgesteld en wordt in 2015 verder uitgevoerd.

- Contacten met burgers en bedrijven gaan we ondersteunen met het nieuwe zaakstelsel;

Uitvoering:

Ter ondersteuning van het zaakgericht werken is dit jaar samen met de hoogheemraadschappen van Rijnland en Delfland een nieuw zaakstelsel ingevoerd en in gebruik genomen. Naast het in gebruik nemen van dit informatiesysteem is het proces van klantmeldingen verbeterd en aangescherpt waarbij het proces volledig wordt ondersteund door het nieuwe zaakstelsel. De inrichting van het zaakstelsel (zaaktype) is maximaal afgestemd op het verbeterde proces voor de afhandeling van klantmeldingen. Vanaf oktober is het verbeterde proces en de ondersteuning van het nieuwe systeem operationeel.

- Met dit systeem realiseren we ook een gepersonaliseerde pagina voor de burger, waardoor de voortgang van de behandeling van een incident, klacht of melding gevolgd kan worden;

Uitvoering:

Er zijn dit jaar twee belangrijke systemen ingevoerd die het mogelijk gaan maken om een persoonlijke internetpagina (PIP) aan te kunnen bieden aan burgers en bedrijven. Het betreft een nieuw systeem voor onze website met PIP mogelijkheden en een systeem voor het gegevensmagazijn voor de landelijke gegevens van personen en bedrijven. Daarnaast zijn bij de vernieuwing van het eerder genoemde zaakstelsel ook technische voorzieningen ingevoerd om informatie uit te kunnen wisselen met de website. De genoemde invoering van nieuwe systemen bieden het fundament en zijn als zodanig de randvoorwaarden voor de uiteindelijke realisatie van bovengenoemde doelstelling.

- Geografische informatie (zoals de nieuwe leggers en peilbesluiten) worden geleidelijk steeds meer via een interactief geografisch systeem ontsloten.

Uitvoering:

Het interactieve geografische informatiesysteem op de website is vernieuwd en in eigen beheer genomen. Projecten en recent vastgestelde leggers zijn via dit systeem te raadplegen door de burgers. Met het nieuwe systeem kan flexibel en snel invulling gegeven worden aan communicatiebehoeften van burgers en bedrijven.

Ambitie: *Invulling van nationale en internationale doelstellingen voor klimaat en duurzaamheid*

Het hoogheemraadschap heeft voor 2014 de volgende maatregelen benoemd:

- Bij alle relevante inkoop- en aanbestedingstrajecten worden de criteria met betrekking tot duurzaamheid van Agentschap NL van het ministerie van Economische Zaken, Landbouw en Innovatie zoveel mogelijk van toepassing verklaard.

Uitvoering:

Geen bijzonderheden, loopt volgens plan.

- Duurzaamheid speelt een rol in alle fasen van het inkoopproces;

Uitvoering:

Geen bijzonderheden, loopt volgens plan.

- De ontwikkelingen op het vlak van duurzaam inkopen worden nauwlettend gevolgd via onder andere het expertise centrum aanbesteden Pianoo.

Uitvoering:

Geen bijzonderheden, loopt volgens plan.

- Het rendement van de pompen en gemalen onderzoeken en zo nodig aanpassen;

Uitvoering:

Het hoogheemraadschap brengt het energieverbruik van gemalen/bemalingsgebieden in beeld door onder andere het verbruik en debiet te vergelijken. Per verzorgingsgebied worden maatregelen bedacht die in de loop van 2015 grotendeels worden uitgevoerd. Het gaat om sterk uitlopende maatregelen. De reductie is meestal beperkt, maar eenvoudig te implementeren.

- De momenten van bemaling in het gebied aanpassen;

Uitvoering:

Het hoogheemraadschap brengt het energieverbruik van pompen in beeld door het maken van rendementskromme (per pomp). Op basis van deze rendementskromme wordt de aansturingsoftware aangepast waarbij de pomp gegeven de opvoerhoogte en de waterstanden (in de polder en boezem/rivier) op het voor het energieverbruik meest gunstige toerental gaat draaien. Dit wordt als pilot gedaan bij één hoofdgemaal. De verwachte energiereductie is 20-30%.

- Het eigen inlaatregime onderzoeken, evalueren en eventueel aanpassen zodat er energie bespaard kan worden.

Uitvoering:

Met mobiel GIS inventariseert het hoogheemraadschap het aantal inlaten en het gebruik ervan. Per peilgebied wordt de inlaatbehoefte bepaald, en wordt getracht de eigen inlaten te 'knijpen' en inlaten van derden te verwijderen.

- Het kantoor op de Maasboulevard wordt in de komende jaren gerenoveerd. Er wordt dan onderzocht welke mogelijkheden er zijn om het energieverbruik van het kantoorgebouw significant terug te brengen.

Uitvoering:

Bij de renovatie van het hoofdkantoor worden maatregelen genomen voor het verminderen van het energieverbruik. Deze maatregelen besparen jaarlijks circa € 50.000 op energiekosten.

- Samenwerkingsprojecten op het gebied van ICT leiden er toe dat werkzaamheden worden uitbesteed of gezamenlijk worden uitgevoerd (mogelijk de servers). Daarmee wordt het energieverbruik van het hoogheemraadschap verminderd.

Uitvoering:

De samenwerking op het gebied van ICT ligt op koers. Met het hoogheemraadschap van Rijnland wordt een samenvoeging van de ICT-voorzieningen gerealiseerd. Bij de inrichting van de gezamenlijke ICT-infrastructuur worden keuzes gemaakt die voldoen aan duurzaamheidsdoelstellingen. In 2014 zijn verschillende energie efficiency maatregelen genomen zoals aanpassingen aan de serverruimte en vervanging van de computerkasten naar 'Thin Clients' op de werkplekken. Hierdoor is het energieverbruik teruggedrongen en is er een besparing behaald van circa € 15.000.

- Aanpassing van het standaard format bestuursvoorstellen waarin milieu en klimaat expliciet aan de orde komen.

Uitvoering:

In 2014 is in de standaard voor bestuursvoorstellen een apart kopje 'maatschappelijk verantwoord ondernemen' opgenomen. Hierdoor wordt de opsteller van het voorstel gedwongen over de eventuele consequenties van het voorstel op de beleidsdoelstellingen voor maatschappelijk verantwoord ondernemen na te denken. Het bestuur kan deze consequenties meewegen in haar besluitvorming.

Ambitie: *Transparantie en verantwoording van het gevoerde beleid en beheer, zowel in- als extern door te werken vanuit klantgerichtheid en professionaliteit in de gehele organisatie*

Het hoogheemraadschap heeft voor 2014 de volgende maatregelen benoemd:

- Doelen en maatregelen worden in de jaarlijkse programmabegroting opgenomen, waarna gerapporteerd en bijgestuurd wordt gedurende het begrotingsjaar.

Uitvoering:

De doelen uit het Waterbeheerplan zijn geïntegreerd in de planning- & control cyclus en daarmee wordt er jaarlijks gerapporteerd over deze doelen. De voortgang blijkt uit de verschillende rapportages die onderdeel zijn van de P&C cyclus.

- Constante zoektocht naar mogelijke (incidentele) subsidies en bijdragen.

Uitvoering:

In 2014 is, samen met andere waterschappen en ondersteuning van een adviseur van de Unie, aandacht gevraagd voor het onderwerp 'water' in de diverse (nationale en Europese) subsidieregelingen in spé, zoals POP3/GLB en Interreg 5. De werkzaamheden voor POP3 zijn voornamelijk lobbywerkzaamheden met de gezamenlijke waterschappen over de hoeveelheid geld voor watermaatregelen en de definiëring van deze watermaatregelen. De werkzaamheden voor Interreg 5 liggen voornamelijk op het vlak van het initiëren van nieuwe projecten, vinden van partners en voorbereidende werkzaamheden voor het schrijven van aanvragen.

Naast dit lobbywerk zijn ook diverse concrete aanvragen voor subsidies gedaan.

- Een plan voor de ontvlechting van de facilitaire dienstverlening aan de RBG. In het plan staan de besparingen (verlaging interne kosten) als gevolg van het uitbesteden van het heffen en invorderen van belastingen beschreven.

Uitvoering:

Door het betrekken van een eigen kantoorgebouw in Schiedam is de facilitaire dienstverlening aan de Regionale Belasting Groep beëindigd. In het ontvlechttingsplan zijn de maatregelen benoemd en zijn inmiddels de besparingen gerealiseerd. Ook is in de begroting 2015 al een wijziging in de toe te rekenen overheadkosten op het vlak van huisvesting en ICT toegepast.

- Sturing op de ontwikkeling van medewerkers op basis van de strategische personeelsplanning;

Uitvoering:

Op basis van de uitkomsten zijn binnen een aantal afdelingen afspraken gemaakt over competentie-ontwikkeling op individueel-niveau en team-niveau.

- Actieve re-integratie van oud medewerkers, samen met andere waterschappen, om de instroom en/of verblijfsduur in de WW te beperken.

Uitvoering:

Er zijn gesprekken gevoerd met alle voormalig medewerkers en met een aantal zijn afspraken gemaakt over inzet van begeleidingstrajecten. Hiervoor zijn twee externe bureaus ingezet.

- Uitwerking van de samenwerkingsmogelijkheden op het gebied van Eigendommenbeheer en ICT en het gezamenlijk aanstellen van een Informatiemanager; Verkenning en eventuele implementatie van samenwerking op de onderwerpen afvalwaterketen, harmonisatie van de Keur/legger, inkoop en aanbesteding.

Uitvoering:

Begin 2014 zijn er gesprekken gevoerd met het hoogheemraadschap van Rijnland, vooral gericht op de uitvoering van gezamenlijke ICT-projecten. De realisatie van één organisatorische ICT-eenheid en een gezamenlijke ICT-infrastructuur voor beide hoogheemraadschappen is inmiddels begonnen.

- Samenwerking bij de implementatie van het zaakstelsel en het uniformeren van de werkprocessen vergunningverlening, toezicht en handhaving.

Uitvoering:

In nauwe samenwerking met de hoogheemraadschappen van Rijnland en Delfland en Stichtse Rijnlanden is een zogenaamde gezamenlijke zaakcatalogus op het werkgebied van de vergunningverlening en handhaving opgesteld. De invoering van deze zaaksystemen is in 2014 begonnen. Recent is afgesproken dat de harmonisatie van de aan de zaakcatalogus gerelateerde werkprocessen nog een slag verder zal worden uitgewerkt, zodat op termijn de diverse zaaksystemen van de betrokken waterschappen uitwisselbaar en gemeenschappelijk beheersbaar worden.

- Verdere digitalisering van de werkprocessen op het vlak van vergunningverlening, toezicht en handhaving.

Uitvoering:

In 2014 hebben we een grote stap gemaakt met de verdere digitalisering op het vlak van vergunningverlening, toezicht en handhaving. Zo werken we als enige waterschap

met de laatste versie van IRIS V&H. Daarnaast hebben we het eerste zaaktype rond incident meldingen geïmplementeerd en hebben we arc-gis voor water in gebruik genomen waardoor we makkelijker in het veld digitaal kunnen werken. Ook voor onze burgers en bedrijven hebben we op het gebied van digitalisering vooruitgang geboekt. Zo publiceren we tegenwoordig naast alle vergunningen ook de grondwatermeldingen en dit willen we in 2015 uitbreiden met alle meldingen. Daarnaast hebben we bij de schouw dagelijks onderhoud via arc-gis voor water een web interface gebruikt waar mensen zelf konden kijken naar hun nog openstaande overtredingen.

- Meedenken over het verbeteren van het omgevingsloket (OLO).

Uitvoering:

Als het hoogheemraadschap denken we mee met doorgaande verbetering van het omgevingsloket online. Zo zijn er het afgelopen jaar verschillende versies doorgevoerd en is op 1 oktober OLO 2.10 geïmplementeerd. Daarnaast denken we samen met onze bureaus in VTH-West verband na over OLO 3.0 en zorgen zo dat we nadrukkelijker invloed kunnen uitoefenen op deze nieuwe versie van het OLO die voor 2015 op de rol staat.

Wat heeft het gekost?

Bedragen x € 1.000

Beleidsproduct	Budget	Realisatie	Restant	% restant
BP01 Eigen plannen	1.064	976	88	8,3%
BP02 Plannen van derden	346	401	-55	-15,8%
BP23 Vergunningen en keurontheffingen	1.988	1.864	123	6,2%
BP26 Handhaving Waterwet	2.177	1.932	245	11,2%
BP29 Belastingheffing	3.554	3.350	204	5,7%
BP30 Invordering	705	667	39	5,5%
BP31 Bestuur	1.253	1.131	122	9,8%
BP32 Externe communicatie	1.102	979	124	11,2%
BP35 Algemeen	-1.049	-1.049	-1	0,1%
	11.141	10.252	889	8,0%

Toelichting op financieel resultaat

Per saldo kent het programma Omgeving en organisatie een onderschrijding van circa € 900.000. Dit is een afwijking van 8%.

Per beleidsproduct zijn diverse verschillen zichtbaar die hieronder worden toegelicht:

Eigen plannen

Op product calamiteiten is het budget voor overige dienstverlening niet volledig benut en zijn minder uren verantwoord dan begroot. Per saldo een voordeel van € 88.000.

Plannen derden

Op dit product zijn minder uren verantwoord dan begroot en daardoor minder doorberekende personele kosten.

Vergunningen en keurontheffingen

Op dit beleidsproduct is de opbrengst uit leges € 200.000 hoger dan begroot. Er is in 2014 voor het eerst gewerkt met de nieuwe legesverordening. Hierbij zijn de inkomsten voornamelijk afhankelijk van de grotere ruimtelijke ontwikkelingen en infrastructurele projecten. Dit was op voorhand lastig in te schatten, zeker gezien de vertraging van diverse ontwikkelingen in verband met de economische crisis. Nu diverse projecten weer opgepakt worden, is dit terug te zien in de legesopbrengsten. Daarnaast is besloten om de inrichting van Westergouwe te herzien en hiervoor nieuwe vergunningen aan te vragen. Tot slot zijn de personele lasten ruim € 80.000 hoger dan begroot door inleen van personeel op het gebied van juridische zaken en automatisering.

Handhaving Waterwet

Op dit beleidsproduct is het beschikbare budget niet volledig besteed. Er resteert nog € 245.000 van het budget. De werkzaamheden (en kosten) voor de schouw bijzonder onderhoud (schouw BO), die voor de tweede helft van 2014 gepland stonden, hebben vertraging opgelopen. Om deze reden gaat de afdeling in 2015 de schouw BO evalueren. Er zijn dan meerder cycli van het schouwproces uitgevoerd onder aansturing van de afdeling V&H.

Belastingheffing en -invordering

De Regionale Belastinggroep (de RBG) heeft een positief resultaat behaald over 2013. Volgens de kostenverdeling heeft het hoogheemraadschap een bedrag van € 250.000 toebedeeld gekregen. Daarnaast een eenmalige opbrengst van circa € 70.000 als gevolg van een bijdrage in de kosten huisvesting en achterblijvende overhead. Nadelen zijn de hogere doorbelaste personele kosten en de gemaakte kosten voor het inventariseren voor de tariefdifferentiatie openbare wegen. Per saldo op het product Belastingheffing een voordeel van € 243.000.

Bestuur

Circa € 120.000 lagere kosten omdat de budgetten voor representatie, reiskosten, en vergaderkosten niet volledig zijn benut en door lagere doorberekende personele kosten.

Externe communicatie

Op dit product is circa € 124.000 niet benut. Op het budget voor kosten voorlichting is € 70.000 bespaard ter compensatie van het inhuren van personeel bij het cluster Communicatie. Daarnaast zijn minder kosten gemaakt voor advertenties, druk- en bindwerk en computerbenodigdheden.

Algemeen

De interne renteopbrengst over de tariefegalisatiereserves is volgens begroting gerealiseerd.

1.2 Paragrafen

1.2.1 Paragraaf incidentele baten en lasten

Bedragen x € 1.000

Programma	jaarrekening	incidentele baten/-lasten	jaarrekening exclusief incidentele baten/lasten
Programma 1: Waterveiligheid	10.885	-	10.885
Programma 2: Oppervlakte- en grondwater	23.738	196	23.934
<i>incidentele baten</i>			
hogere bijdrage vaarwegbeheer 2010-2013	206		
éénmalige bijdrage beheer molens 2008-2013	68		
<i>incidentele lasten</i>			
éénmalige kosten migratie datalijnen	78-		
	<u>196</u>		
Programma 3: Afvalwaterketen en emissies	35.807	286-	35.521
<i>incidentele lasten</i>			
éénmalige kosten migratie datalijnen	90-		
grensoverschrijdend afvalwater	196-		
	<u>286-</u>		
Programma 4: Wegenbeheer	4.109	150	4.259
<i>incidentele baten</i>			
éénmalige subsidie regeling verkeer en vervoer voor uitvoering wegconstructies	150		
	<u>150</u>		
Programma 5: Omgeving en organisatie	10.252	-	10.252
Totaal netto-lasten	84.791	60	84.851
Belastingopbrengsten	80.984-	18-	81.002-
<i>incidentele baten</i>			
watersysteemheffing voorgaande jaren	517		
wegenheffing voorgaande jaren	42		
<i>incidentele lasten</i>			
zuiveringsheffing voorgaande jaren	577-		
	<u>18-</u>		
	3.807	42	3.848
Ondersteunende producten		530-	530-
<i>incidentele lasten</i>			
éénmalige dotatie voorziening wachtgelden voormalig personeel	500-		
éénmalige kosten migratie datalijnen	30-		
	<u>530-</u>		
Exploitatieresultaat programmarekening	3.807	488-	3.318

1.2.2 Onttrekkingen aan bestemmingsreserve

Hiervoor wordt verwezen naar de toelichting op de balans.

1.2.3 Waterschapsbelastingen

Belastingopbrengsten	Begroting 2014	Rekening 2014	Rekening 2013	Vershil 2014
Opbrengst watersysteemheffing	-38.248	-38.748	-37.163	500
Opbrengst zuiveringsheffing	-38.101	-37.598	-38.232	-503
Opbrengst wegeheffing	-4.550	-4.638	-4.415	88
Totale belastingopbrengst	-80.899	-80.984	-79.810	85

Toelichting

De Regionale Belasting Groep (RBG) heft en int alle waterschapsbelasting in opdracht van het hoogheemraadschap. In vergelijking met 2013 is de totale belastingopbrengst gestegen met ruim € 1,1 miljoen. Dit is een toename van 1,5%.

De totale belastingopbrengst in 2014 is € 85.000 hoger dan begroot; een afwijking van 0,1%. De opbrengst uit watersysteemheffing en wegeheffing zijn hoger dan begroot, terwijl de opbrengst uit zuiveringsheffing lager gelijk is dan de begroting.

De RBG heeft in oktober een bestandsoptimalisatie uitgevoerd en dit heeft geleid tot een verbeterde basisadministratie. Hiervoor zijn correcties doorgevoerd en meer belastingopbrengsten gerealiseerd. Daartegenover staan lagere belastingopbrengsten bij zuiveringsheffing in de categorie bedrijven als gevolg van het dalen van het aantal vervuilingseenheden. Verwacht wordt dat deze daling zich de komende jaren zal doorzetten. De oorzaken zijn onder andere een stijging van het aantal faillissementen, een toename van de leegstand van bedrijfsgebouwen (winkels/kantoren) en een daling van bedrijfsactiviteiten. Daarnaast dalen de vervuilingseenheden in de bedrijfcategorie 'meetbedrijven'. Het gaat vooral om drie grote productiebedrijven waarvan de te zuiveren vervuiling afhankelijk is van de productiviteit van het bedrijf. Dit betreft het aantal m³ water waarin een variërende vervuiling is opgenomen. Het water als transportmiddel vervoert de vervuiling naar de zuiveringsinstallaties van de waterschappen.

Bij de watersysteemheffing ongebouwd is het aantal hectaren voor verharde openbare wegen naar beneden bijgesteld. Bij de begroting is per abuis te veel aan netto hectaren opgenomen voor deze wegen en daardoor is een te laag tarief voor de categorie ongebouwd vastgesteld in 2014. Dit is gecorrigeerd bij de programmabegroting 2015.

De belastingopbrengsten over oude jaren vallen circa € 220.000 lager uit. Ook hier meer belastingopbrengsten als gevolg van de bestandsoptimalisatie en lagere belastingopbrengsten in de categorie bedrijven bij de zuiveringsheffing als gevolg van het dalen van de vervuilingseenheden.

Kwijtschelding en oninbaar	Begroting 2014	Rekening 2014	Rekening 2013	Vershil 2014
Kwijtschelding	4.648	4.995	4.569	-347
Oninbaar (dotatie voorziening)	1.067	987	746	80
Totaal	5.715	5.983	5.315	-268

Kwijtschelding

In 2014 is € 347.000 meer kwijtgescholden dan begroot. Dat is € 426.000 meer dan vorig jaar. Dat is een stijging van 9,3%. De belangrijkste reden voor deze stijging is dat de gevolgen van de recessie vertraagd doorwerken in de kwijtschelding. Daarnaast zal de RBG meer gebruikersaanslagen woonruimte en zuiveringsheffing opleggen over het belastingjaar 2014 als gevolg van de bestandsoptimalisatie die de RBG heeft uitgevoerd. Omdat een deel van deze gebruikers in aanmerking komt voor kwijtschelding, stijgt het totaal geraamde bedrag aan kwijtschelding over het belastingjaar 2014.

Oninbaar

De dotatie aan de voorziening voor dubieuze debiteuren was in 2014 begroot op ruim € 1 miljoen. In werkelijkheid is ongeveer € 987.000 aan de voorziening toegevoegd. De belangrijkste redenen van oninbaarheid zijn faillissement, schuldsanering en belastingschuldigen waarvan geen huidige woon- of verblijfplaats bekend is.

In 2014 was er meer oninbare belasting dan in 2013. De reden hiervoor is dat in 2013 de overgang naar een nieuw belastingpakket heeft plaatsgevonden en daardoor in dat jaar niet alle dwanginvorderingsmaatregelen zijn benut. In 2014 is begonnen om alle invorderingsmaatregelen te nemen zoals de loonvordering, beslag op de voorlopige teruggave, verhaalonderzoek bij partners en andere middelen waarbij de vordering succesvol geïnd kan worden, waardoor met het inlopen van de achterstanden ook de oninbaarheid hoger is dan het jaar daarvoor.

1.2.4 Weerstandsvermogen

Het weerstandsvermogen is het vermogen van de organisatie om (financiële) tegenvallers op te kunnen vangen. Bij het hoogheemraadschap bestaat dit uit de algemene reserves en de onbenutte belastingcapaciteit.

Algemene reserves hebben geen specifieke bestemming en fungeren als 'weerstandsvermogen' van een organisatie. De algemene reserves dienen in eerste instantie om eventuele toekomstige financiële tegenvallers van algemene aard te kunnen opvangen en bestaan uit de volgende bodemreserves:

Watersysteembeheer	€ 2.500.000
Zuiveringsbeheer	€ 2.000.000
Wegenbeheer	€ 500.000
	<u>€ 5.000.000</u>

Voor mogelijke risico's wordt verwezen naar de paragraaf verbonden partijen en naar de risico's vermeld bij de niet uit de balans blijvende verplichtingen als het juridische procedures betreft.

Vanwege de mogelijkheid voor het hoogheemraadschap om relatief eenvoudig middelen aan te trekken, door de onbenutte belastingcapaciteit, heeft het hoogheemraadschap in theorie een onbeperkt beschikbare weerstandscapaciteit. Uit het oogpunt van de benodigde weerstandscapaciteit zijn omvangrijke algemene reserves naast de tariefegalisatiereserves daarom niet noodzakelijk. Wel kan het wenselijk worden geacht om naast de tariefegalisatiereserves nog enige algemene reserves aan te houden waarmee eventuele tegenvallers worden opgevangen. Dit biedt dus extra ruimte om tariefschommelingen te voorkomen. Gelet op de bovenvermelde omstandigheden dient het weerstandsvermogen van het hoogheemraadschap als voldoende te worden bestempeld en is er geen aanleiding de huidige bodemreserves te vergroten.

1.2.5 Financiering

Rente-ontwikkeling

De Europese Centrale Bank (ECB) heeft in 2014 de main refinancing operations (herfinancieringsrente) verlaagd met 0,2% naar 0,05%. Kort geld blijft dus een goedkope financieringsbron. Op de kapitaalmarkt was ook een daling van de tarieven waarneembaar.

In 2014 kwam de gemiddelde rente kort geld uit op 0,24%, terwijl de voorjaarsnota uitging van 0,5%. Voor de rente op het eigen vermogen en de bouwrente werd in de jaarrekening, volgens de voorjaarsnota, 3,0% aangehouden.

Het percentage van de toegerekende rentelasten aan de exploitatie kwam uit op 2,66%. De voorjaarsnota ging uit van 2,72%.

Financieringsbehoefte

bedragen x € 1.000

Afname vaste activa (afschrijvingen)	€ -16.037
Aflossingen leningen u/g	€ -701
Netto investeringen	€ 30.746
Aflossingen leningen o/g	€ 17.656
Mutaties reserves en voorzieningen	€ -469
Financieringsbehoefte	€ 31.195

In het verslagjaar zijn drie geldleningen aangetrokken van in totaal € 40 miljoen tegen een rentepercentage van gemiddeld 2,3% met een looptijd van 25 jaar. In de voorjaarsnota 2014 is hiermee rekening gehouden.

Toetsing kasgeldlimiet

Aangezien de rente op de geldmarkt lager is dan de rente op de kapitaalmarkt wordt getracht om een zo groot mogelijk deel van de financieringsbehoefte te dekken met het rekening-courantkrediet. Echter op grond van de Wet Fido is voor waterschappen het maximum bedrag voor het aantrekken van kort geld bepaald op 23% van het begrotingstotaal. Voor 2014 is de kasgeldlimiet op € 21,9 miljoen vastgesteld.

In het verslagjaar werd de kasgeldlimiet incidenteel overschreden, maar op kwartaalbasis is de kasgeldlimiet niet overschreden. De onderschrijdingen bedroegen in het 1^e kwartaal € 1,2 miljoen, in het 2^e kwartaal € 1,3 miljoen, in het 3^e kwartaal € 11,8 miljoen en in het 4^e kwartaal € 6,4 miljoen.

Schatkistbankieren

Door het sinds december 2013 verplicht worden schatkistbankieren moeten de waterschappen de middelen die zij tijdelijk niet voor hun publieke taken nodig hebben en voor zover die het drempelbedrag te boven gaan in de schatkist aanhouden.

Omdat er nog wat technische problemen waren bij het inregelen van het schatkistbankieren via de NWB Bank is de ingangsdatum vastgesteld op 4 februari 2014.

Voor het hoogheemraadschap is het drempelbedrag berekend op € 713.200 (0,75% van € 95,1 miljoen).

In 2014 is het hoogheemraadschap onder dit drempelbedrag gebleven en heeft dus geen middelen in de schatkist aangehouden.

Toetsing rente/risiconorm

De rente/risiconorm bindt de looptijd van leningen aan een minimum. De wet Fido is een bedrag ter grootte van een percentage van het begrotingstotaal van het waterschap bij de aanvang van het jaar. In de 'Uitvoeringsregeling Financiering decentrale overheden' is dit percentage voor de waterschappen vastgesteld op 30%. Voor het hoogheemraadschap is de maximale rente risiconorm berekend op € 28,5 miljoen (30% van € 95,1 miljoen). In 2014 bedroegen de verplichte aflossingen € 17,7 miljoen en er zijn geen leningen in portefeuille met renteherziening, zodat dus ruim onder de rente risiconorm werd gebleven.

Kengetallen

	2014	2013
Solvabiliteit (eigen vermogen in percentage van het totaal vermogen)	16%	19%
Liquiditeit (Kortlopende vorderingen en geldmiddelen in percentage van de schulden op korte termijn)	34%	26%

De liquiditeit geeft aan in hoeverre het waterschap in staat is de kortlopende schulden te voldoen. De toename naar 34% geeft aan, dat deze enigszins verbeterd is ten opzichte van 2013.

1.2.6 Verbonden partijen

Vanuit publiek belang worden banden aangegaan met derde partijen, verbonden partijen genoemd. Ze dienen tot doel een publieke taak uit te voeren. Het hoogheemraadschap heeft bij deze verbintenis een financieel en een bestuurlijk belang. Met het vaststellen van de nota verbonden partijen (vv 27 maart 2013) scheidt de verenigde vergadering als algemeen bestuur van het hoogheemraadschap een kader voor het aangaan, besturen en evalueren van verbonden partijen en deelnemingen. In een bijlage van dit jaarverslag wordt uitgebreid ingegaan op de ontwikkelingen bij elke verbonden partij. In het verslag wordt volstaan met een overzicht van verbonden partijen en een korte toelichting elke verbonden partij. In het geval van het hoogheemraadschap gaat het om de onderstaande partijen:

1. Stichting Beheer Registergoederen Schieland

De stichting heeft ten doel het beheer en de exploitatie van installaties, die aan de stichting door het hoogheemraadschap van Schieland en de Krimpenerwaard ten titel van beheer als zodanig zijn overgedragen dan wel in gebruik zijn gegeven en voorts al hetgeen met een en ander rechtstreeks of zijdelings verband houdt of daartoe bevorderlijk kan zijn, alles in de ruimste zin van het woord.

2. Nederlandse Waterschapsbank N.V. (NWB)

De NWB is een vooraanstaande financiële dienstverlener voor de overheidssector. Voor gemeenten, provincies, instellingen voor volkshuisvesting, gezondheidszorg, onderwijs en activiteiten op het gebied van water en milieu, arrangeert de bank korte en langlopende kredieten. De NWB financiert haar activiteiten op de internationale geld- en kapitaalmarkten op basis van haar vermogenspositie en triple-A rating van Moody's en AA+rating van Standard & Poor's.

3. Gemeenschappelijke regeling Het Waterschapshuis (HWH)

Het Waterschapshuis heeft als doel het bevorderen van samenwerking op het gebied van ICT tussen de waterschappen. Onder begeleiding van Het Waterschapshuis spannen de waterschappen zich in om de kwaliteit van de digitale dienstverlening te verbeteren. Daarnaast is het streven gericht op een aanzienlijke kostenbesparing op alle ICT-uitgaven. HWH maakt een transitie door naar een flexibeler personeelsbestand c.q. kostenstructuur (HWH 2.0). De financiële gevolgen daarvan zijn nog niet in beeld. Het ingezette verbeterproces binnen HWH wordt door het hoogheemraadschap nauwlettend gevolgd.

4. Gemeenschappelijke regeling de Regionale Belasting Groep

De Regionale Belasting Groep heft en int sinds 2010 belastingen voor de deelnemende lokale overheden, het hoogheemraadschap van Schieland en de Krimpenerwaard, het hoogheemraadschap van Delfland en de gemeenten Delft, Vlaardingen en Schiedam.

5. Gemeenschappelijke Regeling Slibverwerking 2009

De GR heeft tot doel de behartiging en coördinatie van de belangen van de deelnemende waterschappen met betrekking tot de be- en verwerking van slib en residuen en de gezamenlijke ontwikkelingen in de afvalketen.

De kerntaak van de GR is het gezamenlijk behartigen van het aandeelhouderschap in de N.V. HVC en het afstemmen van de activiteiten die met of door N.V. HVC voor de in de GR deelnemende waterschappen worden uitgevoerd.

De GR oefent daartoe een actief aandeelhouderschap uit om namens de deelnemende waterschappen een nauwe betrokkenheid bij ontwikkelingen en innovatie in afval- en slibverwerking te borgen. Zeggenschap binnen HVC is niet alleen direct gebonden aan het percentage van het aandeelhouderschap in HVC, maar vooral aan de manier waarop het aandeelhouderschap wordt ingevuld. In dat kader wordt mede geparticipeerd in de Raad van Commissarissen van HVC en maken vertegenwoordigers van de waterschappen deel uit van zowel het bestuurlijk Innovatieplatform als het ambtelijk Kennisplatform van HVC.

6. Gemeenschappelijke regeling AQUON

De gemeenschappelijke regeling heeft als doel om op het gebied van laboratoriumactiviteiten te komen tot kennisdeling en –ontwikkeling, vergroting van de efficiency, vermindering van de kwetsbaarheid, benutting van de mogelijkheden tot continue kwaliteitsborging en kwaliteitsverbetering en versterking van de innovatiekracht.

Door de matige snelheid waarmee Aquon zijn strategische ambities realiseert zijn vooral op financieel gebied zorgpunten. Bij Aquon ligt een voorstel voor ombouw van de organisatie. In 2015 wordt dit voorgelegd aan de deelnemers van de regeling. Daaruit volgen financiële consequenties voor de deelnemers.

7. Unie van Waterschappen

De unie treedt namens de waterschappen op als vertegenwoordiger naar het parlement, de Rijksoverheid en andere overheidsgerelateerde organisaties zoals de VNG.

8. Stowa (Stichting toegepast onderzoek waterbeheer)

Het (doen) verrichten van toegepast onderzoek ten dienste van instellingen belast met het beheer van watersystemen en waterketen, net het vergaren en verankeren van deze kennis bij de deelnemers.

9. Muskusrattenbestrijding

Doelmatige bestrijding van de muskusrat en beverrat en het voorkomen van schade door deze soorten aan waterstaatswerken in het bijzonder.

Resultaat

De doelstellingen, prestaties en resultaten van de verbonden partijen geven met uitzondering van de gemeenschappelijke regelingen AQUON en HWH geen aanleiding tot opmerkingen.

1.2.7 Bedrijfsvoering

Op basis van artikel 109a Waterschapswet en de Verordening onderzoeken doelmatigheid en doeltreffendheid Schieland en de Krimpenerwaard heeft het college de verplichting om periodiek onderzoek te doen naar de doelmatigheid en doeltreffendheid van het gevoerde beleid. Het college heeft bij de programmabegroting 2014 aangegeven onderzoek te doen naar de stand van zaken bij het op orde brengen van de basisregistraties en naar de aansturing van verbonden partijen. Deze onderzoeken zijn in een afrondende fase. Het college biedt de onderzoeksrapportage naar basisregistraties ter kennisgeving aan de verenigde vergadering van juni 2015 en de audit verbonden partijen wordt in september ter kennisgeving aangeboden.

Personeel en Organisatie

Net als de voorgaande jaren zijn we in 2014 aan de slag gegaan met het realiseren van de HR-visie.

In 2013 zijn we met een aantal projecten gestart die doorliepen in 2014. Samen met een ander waterschap hebben we een nieuw functiegebouw neergezet en zijn we eind 2013 gestart met het opzetten van een 'management development programma' gericht op het huidige management. Dit programma draagt bij aan het ontwikkelen en onderhouden van de gewenste managementstijl. In 2014 zijn twee van de zes modules gerealiseerd. Ook zijn we bezig geweest met het inrichten van een systeem om onze personeelsdossiers te kunnen digitaliseren.

Daarnaast hebben we een medewerkersonderzoek uitgevoerd. In dit onderzoek zijn vragen gesteld over onder ander werkplezier, de organisatie, samenwerking en ontwikkelingsmogelijkheden. Met dit onderzoek hebben we inzicht gekregen in wat er speelt binnen onze organisatie en hebben we gericht kunnen werken aan de verbeterpunten.

Personeelsverloop en vacatures	Instroom	24
	Doorstroom	12
	Uitstroom	23
	Vacatures	12

Ziekteverzuim	ZVP	ZMF
	4,51%	1,41

ZVP: Ziekteverzuimpercentage , het percentage verzuimde dagen t.o.v. het potentieel beschikbare kalenderdagen in de periode.

ZMF: Ziekmeldingsfrequentie Gemiddeld aantal nieuwe ziektegevallen per werknemer in de periode, omgerekend naar jaarbasis.

Informatieveiligheid

Informatie is een cruciaal bedrijfsmiddel. Zonder informatie stoppen alle processen, is het niet mogelijk activiteiten goed uit te voeren, contracten te beheren of financiën te beheersen.

Binnen het waterschap is de trend ingezet om informatie op digitale wijze met burgers en andere partijen uit te wisselen door middel van onder meer internetportalen en e-loketten. De betrouwbaarheid van informatie en daarmee de betrouwbaarheid van de organisatie wordt bepaald door de maatregelen die zijn getroffen om deze informatie te beschermen. Daarnaast is er wet- en regelgeving die het hoogheemraadschap verplicht maatregelen te treffen om te voorkomen dat er ongelukken gebeuren met informatie en informatieverwerking.

Het hoogheemraadschap heeft in 2014 een aantal strategische beslissingen genomen om de bescherming van informatie voor het hoogheemraadschap richting te geven. De beslissingen zijn vastgelegd in het beleid Informatiebeveiliging. Het document is bindend voor het hoogheemraadschap. Voor informatiebeveiliging heeft het beleid zowel betrekking op informatie in geautomatiseerde systemen als op informatie buiten de geautomatiseerde systemen.

De planfase binnen informatieveiligheid behelst het vaststellen van het beveiligingsbeleid, het uitvoeren van risicoanalyses en het opstellen van beveiligingsplannen in 2015. In 2015 en 2016 worden de beveiligingsplannen uitgevoerd en worden interne controles uitgevoerd op de voortgang en kwaliteit van genomen maatregelen.

1.2.8 EMU-saldo

In het kader van een verantwoorde ontwikkeling van de economie en het monetaire stelsel binnen de landen die deelnemen aan de Economische en Monetaire Unie (EMU) is in het verdrag van Maastricht een aantal afspraken gemaakt. Een belangrijke afspraak is dat het EMU-tekort ('overheidstekort') van een lidstaat in principe niet meer mag bedragen dan 3% van het Bruto Binnenlands Product (BBP).

Voor 2014 heeft het Rijk bepaald dat het EMU-tekort van de decentrale overheden maximaal 0,5% van het BBP mag bedragen. In oktober 2013 hebben de decentrale overheden overeenstemming bereikt over de verdeling van dit EMU-tekort van 0,5% van het BBP. Waterschappen mogen maximaal 0,07% van deze EMU-ruimte innemen. Iedere overheidsorganisatie krijgt vervolgens een bepaald EMU-tekort toegewezen, de zogenaamde referentiewaarde. In 2014 is de referentiewaarde van het hoogheemraadschap bepaald op € 14,3 miljoen negatief.

	Begroting 2014	VJN 2014	Rekening 2014	Rekening 2013
1 EMU-exploitatiesaldo	5.726-	4.334-	3.806-	1.961
2 Invloed investeringen				
-/- bruto-investeringsuitgaven	62.580	60.943	53.691	41.782
+ investeringssubsidies	16.989	30.656	22.829	22.794
+ verkoop materiële - en immateriële activa	-	31	139	-
+ afschrijvingen	16.302	15.809	16.037	13.516
3 Invloed voorzieningen				
+ toevoegingen aan voorzieningen t.l.v. exploitatie	2.630	2.795	3.231	3.552
-/- onttrekkingen aan voorzieningen t.b.v. exploitatie	-	-	-	-
-/- betalingen rechtstreeks uit voorzieningen	3.920	5.285	6.350	5.322
+ eventuele externe vermeerderingen van voorzieningen	-	-	689	514
4 Deelnemingen en aandelen				
-/- boekwinst	-	-	-	-
+ boekverlies	-	-	-	-
EMU-saldo	36.305-	21.271-	20.922-	4.767-

Uit bovenstaand overzicht blijkt, dat het werkelijke EMU-saldo over 2014 uitkomt op een tekort van € 20,9 miljoen. Dat is € 6,6 miljoen hoger dan de referentiewaarde en € 15,4 miljoen lager dan de begroting. Dit verschil komt onder andere doordat de werkelijke investeringsuitgaven lager zijn dan begroot en doordat meer investeringssubsidie is ontvangen dan begroot. In de voorjaarsnota 2014 is hierop geanticipeerd door een EMU-tekort van € 21,3 miljoen te ramen.

Investerings

Af te sluiten investeringen per 31-12-2014

bedragen x € 1.000

Projectnr.	Projectnaam	Krediet	Realisatie	Saldo
700889	RWK mjp LDS021 Jan Dorrekenskade	120	126	-6
700683	Subsidie NVO jaar 2011	35	35	0
700789	Subsidie NVO 2012	28	28	-0
700071	Baggeren Ringvaart Zuidplaspolder (WS-2011-04)	2.170	2.169	1
700808	Baggeren Ringvaart subsidie	-800	-579	-221
700522	KRW vismigratie monitoring en PMT	292	288	4
700606	subsidie vismigratie monitoring en PMT	-56	-107	51
700401	Bijdrageregeling stimulering aanleg NVO's	66	66	-0
700569	Uitvoering maatregelen Dgw p Kralingen-Croosw ijk	30	30	-0
700682	Maatregelen stedelijke w aterplannen algemeen	168	168	0
700874	Vervanging stuw en w ijk Schollevaar	235	236	-1
700036	RWK ROT002 Westerman	679	736	-58
700077	Renovatie gemaal Verdoold	11.940	11.935	5
700377	subsidie 3e hoofdgem Krimpenerw aard (Verdoold)	-4.290	-4.290	-0
700961	Bijdrage aan gem. CadIJ ontvangstkelder Rg Schollevaar	70	71	-1
700744	vb. w egbrug Opw eg - Reevliet (5.3)	7	7	0
700492	Subsidie PZH Watergebiedsplan Krimpenerw aard	-3,5	-3,5	0
700758	vb. w egbrug N207a (5.3)	8	8	0
700492	Subsidie PZH Watergebiedsplan Krimpenerw aard	-4	-4	0
700758	Tw ee w egbruggen Opw eg en N207a bijdrage aan PZH (5.3)	430	430	0
700492	Subsidie PZH Watergebiedsplan Krimpenerw aard	-215	-215	0
700720	Robuuste verbinding (duikers) Bergambacht – Stolw ijk (4.1)	93	94	-0
700730	Inlaten Haastrecht (6.6 en 6.7)	3	3	-0
700492	Subsidie PZH Watergebiedsplan Krimpenerw aard	-3	-3	0
700718	Dichtzetten uitstroomhoofd gemaal Kromme, Geer en Zijde (3.7)	294	294	0
700492	Subsidie PZH Watergebiedsplan Krimpenerw aard	-147	-147	-0
700390	KV w armtekrachtinst. gasmotor 1 + appendages	556	544	12
700692	Uitbreiden en vervangen ICT-systemen 2011	395	385	10
700867	Uitbreiden en vervangen ICT-systemen jaarschijf '12-'13	415	434	-19
700169	Bijdrageregeling afkoppelen verhard oppervlak regeling 2011	225	220	5
701035	Renovatie rioleindgemaal Moderato (van ATS de Groote Zaag)	90	90	-0
701036	Renovatie rioleindgemaal Ouderkerk (van ATS de Groote Zaag)	78	78	0
700980	Nazorg reconstructie Bilw ikerw eg	150	32	118
700460	RWK 10j ZPP024 en ZPP025 (Oostpolder I&II)	790	867	-77
700971	Doortontw ikkeling van informatiemanagement	50	48	2
701046	Vervanging 3 onderdelen aw zi Kralingseveer ihkv SSS2	508	508	-0
701037	fin.bijdrage aan de gemeente Ouderkerk voor een deel Kerkw eg	32	32	0
701049	Renovatie rioleindgemaal Lansingh (van ATS de Groote Zaag)	1.750	1.742	8
700866	Servicenormen	55	60	-5
700977	Reconstructie PWK Hollandse IJssel 2014 hw p 8,4 tm 8,7	550	393	157
700964	Vervanging en uitbreiding van softw arelicenties w erkplekken HHS	150	140	10
700646	RWK 10j ZPP044 Hennipsloot Noord	275	232	43
701056	Procesautomatisering afvalw aterketen deel 1	1.212	1.212	-0
701013	Verkeerveiligheid Tiendw eg West	135	138	-3
700585	RWK 10j ZPP009 Oostringdijk	161	151	10
700976	Correctieve reconstructies RWK 2014	100	74	26
701057	Renovatie w aterlijn aw zi de Groote Zaag	8.722	8.722	-0
701057	Renovatie sloblijn aw zi de Groote Zaag	1.256	1.256	-0
700865	Zaaksysteem (digitalisering en w orkflow management)	400	420	-20
700074	Aanpassen gemaal de Nesse (3.1)	1.400	1.401	-1
700492	Subsidie PZH Watergebiedsplan Krimpenerw aard	-700	-701	1
700715	verplaatsen gemaal Middelblok (bebouw ing Gouderak)	82	82	0
700492	Subsidie PZH Watergebiedsplan Krimpenerw aard	-41	-41	0
700743	w egbrug Dijklaan - Nieuw e Wetering (5.2)	140	140	0
700492	Subsidie PZH Watergebiedsplan Krimpenerw aard	-70	-70	0
700750	w egbrug Bilw ikerw eg - Haastrecht (5.10)	13	13	0
700492	Subsidie PZH Watergebiedsplan Krimpenerw aard	-13	-13	0
700864	Implementatie Content Management Systeem (w ebsite)	50	51	-1
700309	Bellenbeluchting aw zi Kralingseveer	1.645	1.478	167
700959	Transportstelsels onvoorzien 2014	100	109	-9
700767	Watergang De Nes (7.5)	25	25	0
700492	Subsidie PZH Watergebiedsplan Krimpenerw aard	-13	-13	0
		31.821	31.616	206

Het saldo van de 49 investeringskredieten en 13 opbrengstenkredieten die worden afgesloten en geactiveerd bedraagt € 31,8 miljoen. Ten opzichte van de oorspronkelijke ramingen wordt het totaal onderschreden met circa € 0,2 miljoen (0,6%).

Bruto investeringen per 31-12-2014

bedragen x € 1 miljoen

	Krediet	Realisatie	Verplichtingen	Saldo
Totaal alle investeringsprojecten	293,81	171,27	26,21	96,32

Van het totale gevoteerde krediet van € 293,81 miljoen resteert per 31 december 2014 nog € 96,32 miljoen. Het totaal van de gevoteerde investeringskredieten die worden afgesloten bedraagt € 38,18 miljoen.

Gerealiseerde uitgaven ten opzichte van de planning per programma

Programma	Gevoteerd Krediet	Totale Realisatie	% realisatie t.o.v. krediet	Stand begroting '14 totaal uitgavenpatroon	Gerealiseerde uitgaven in 2014	% gerealiseerd tov uitgaven patroon begroting '14
1 Waterveiligheid	165.292.203	105.027.417	64%	26.360.000	26.982.219	102%
2 Oppervlakte en grondwater	69.987.803	33.532.368	48%	12.930.000	8.091.942	63%
3 Afvalwaterketen en emissies	30.204.482	22.161.149	73%	11.300.000	10.852.788	96%
4 Wegenbeheer	16.141.596	7.395.137	46%	8.640.000	5.054.495	59%
5 Omgeving en organisatie*	12.188.000	3.152.953	26%	3.350.000	2.109.788	63%
	293.814.084	171.269.025	58%	62.580.000	53.091.231	85%

* inclusief ondersteunende producten

Bovenstaande tabel toont de gevoteerde kredieten, gerealiseerde uitgaven en het uitgavenpatroon 2014, stand Programmabegroting 2014 van alle lopende projecten per programma.

Programma 1

De gerealiseerde uitgaven zijn 102% van de begrote uitgaven en dit programma heeft daarmee de prognose behaald. De gerealiseerde uitgaven aan de dijkversterkingsprojecten BAS en Krimpen bedragen in totaal € 24,3 miljoen.

Programma 2

Het percentage gerealiseerd ten opzichte van het uitgavenpatroon uit de programmabegroting is 63%. Veel projecten lopen een achterstand op doordat de verlening van de vergunningen een langere doorlooptijd heeft of doordat de afstemming met de omgeving langere tijd nodig heeft om weerstand op te lossen of medewerking te verkrijgen. Bij het onderdeel Wateropgave 2015 is slechts 43% uitgegeven van de geprognostiseerde € 5,3 miljoen.

Programma 3

De uitgaven zijn uitgekomen op 96% van de begroting. Bij rioolgemaal Triangel zijn de uitvoeringswerkzaamheden, door afstemming met de aannemer over het ontwerp, later gestart. Hierdoor vinden de meeste uitgaven voor dit project plaats in 2015.

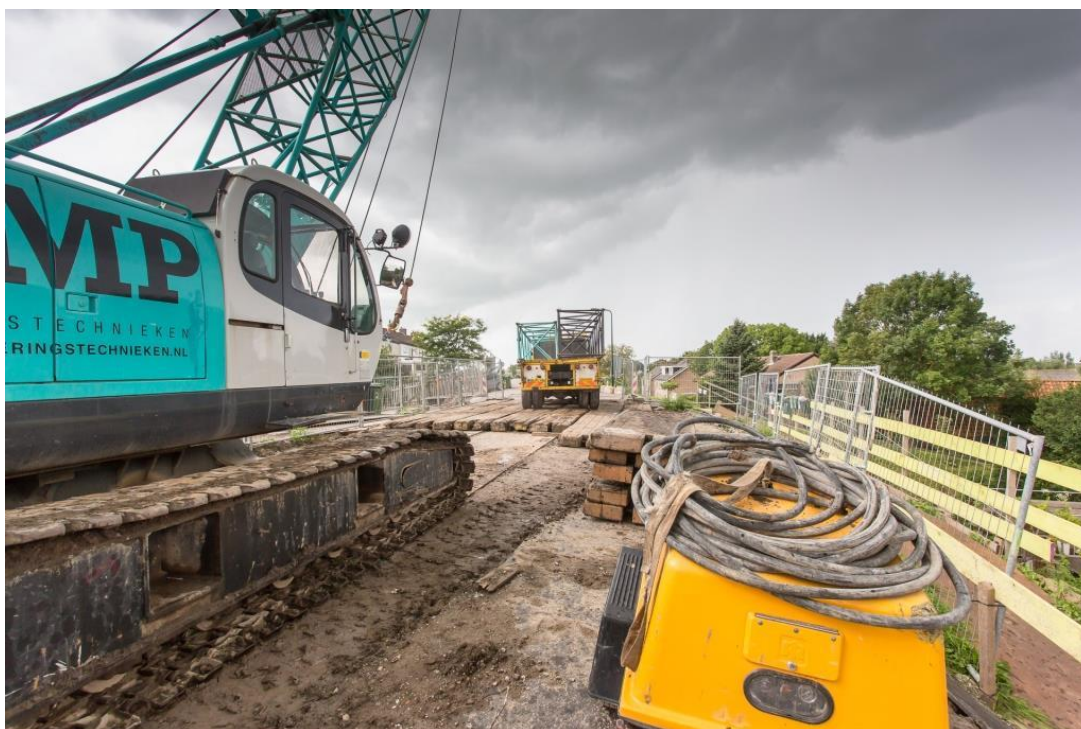
Programma 4

De uitgaven bedragen 59% van het begrote uitgavenpatroon. De uitgaven van de wegconstructie Benedenheulseweg, Benedenkerkseweg en de Schenkel waren in de programmabegroting geraamd op € 6 miljoen in 2014. In de voorjaarsnota is dit aangepast naar € 4 miljoen in 2014. Mede door een aanbestedingsvoordeel is binnen dit project € 3,4 miljoen uitgegeven in 2014. De totale kosten van dit project komen overigens uit op ongeveer € 4,6 miljoen.

Programma 5 (en ondersteunende producten)

Het percentage gerealiseerd ten opzichte van het uitgavenpatroon uit de programmabegroting is 63%. Een groot bedrag was voorzien voor een bijdrage aan een gemeente in verband met de vervanging van de toegangsweg naar awzi de Grootte Zaag. Deze bijdrage wordt in 2015 betaald in plaats van in 2014. De begrote uitgaven in 2014 voor de Waterschapsverkiezingen zijn doorgeschoven naar 2015 aangezien de verkiezingen dan plaatsvinden.

Binnen de ondersteunende producten is bijna € 1,8 miljoen van het uitgavenpatroon bestemd voor ICT waarvan de uitgaven op 88% zijn uitgekomen. De uitgaven voor de renovatie Maasboulevard zijn op 47% uitgekomen door vertraging in de definitiefase.



Afbeelding: Dijkversterking Bergambacht Ammerstol Schoonhoven.

Jaarrekening 2014

Algemeen

Grondslagen voor de waardering van activa en passiva en de resultaatbepaling

Immateriële vaste activa

De immateriële vaste activa worden gewaardeerd tegen verkrijgingsprijs, verminderd met subsidies, bijdragen en de cumulatieve afschrijvingen.

Immateriële vaste activa	Afschrijvingsduur
Bijdragen aan activa in eigendom van derden	5
Verkiezingen	4

Materiële vaste activa

De materiële vaste activa worden gewaardeerd tegen verkrijgings- en vervaardigingsprijs, verminderd met subsidies, bijdragen en de cumulatieve afschrijvingen. Nog te ontvangen subsidies worden niet in mindering gebracht op investeringen wanneer onvoldoende zekerheid bestaat over de toekenning daarvan. De waarde van de onderhanden werken wordt verminderd met subsidies en bijdragen van derden, ook wanneer de bijdrage hoger is dan de gemaakte kosten.

De afschrijvingen worden gebaseerd op de geschatte economische levensduur. Aan bouwprojecten met een doorlooptijd van minimaal één jaar wordt gedurende de vervaardiging van het actief rente toegerekend aan de vervaardigingsprijs. Met afschrijven wordt begonnen vanaf de eerste maand volgend op de maand waarin de investering is geactiveerd. Op gronden wordt niet afgeschreven.

Materiële vaste activa	Aantal jaar afschrijving
Gronden	
Gronden	0
Terreinen	15

Vervoermiddelen	
Voertuigen	7

Machines, apparaten en werktuigen	
Machines en vaartuigen	8
Overig materieel	5

Bedrijfsgebouwen	
Kantoorgebouwen en centrale werkplaatsen	40
Veiligheidsvoorzieningen en inventaris	10
Mechanische- / elektrisch onderdelen	15

Woonruimten	
Dienstwoningen	40

Grond-, weg- en waterbouwkundige werken	
Primaire waterkeringen	25-40
Overige waterkeringen	10-30
Bouwkundige voorzieningen	40
Mechanische- / elektrotechnische voorzieningen	15
Kunstwerken waterkering	25-30

Watergangen	40
Kunstwerken waterbeheersing	40
Saneringswerkzaamheden waterbodems	40
Gemalen: bouwkundig	40
Gemalen: mechanisch-elektrisch	15
Gemalen: elektrisch	10
Transportsystemen	40
Afvalwaterzuiveringsinstallaties: bouwkundig	40
Afvalwaterzuiveringsinstallaties: mechanisch-elektrisch	15
Afvalwaterzuiveringsinstallaties: elektrisch	10
Rioolgemalen: bouwkundig	40
Rioolgemalen: mechanisch-elektrisch	15
Rioolgemalen: elektrisch	10
Slibverwerkingsinstallaties: bouwkundig	40
Slibverwerkingsinstallaties: mechanisch-elektrisch	15
Slibverwerkingsinstallaties: elektrisch	10
Reconstructiewerkzaamheden wegen	20
Wegbruggen	40
Overige bruggen	30

Vaarwegen en havens	
Vaarwegen en havens	40

Overige materiële vaste activa	
Hardware	5
Software	6

Toelichting:

Voor investeringen die als materiële vaste activa worden aangemerkt is de gebruiksduur van een investering leidend voor de afschrijvingstermijn. Niet voor iedere categorie is één afschrijvingstermijn te hanteren, met name voor uitgaven aan waterkeringen zijn de omstandigheden van een investering bepalend voor de afschrijvingstermijn. Bij sommige categorieën is daarom niet één termijn genoemd maar staat er een minimum- en maximumtermijn aangegeven.

De toegepaste afschrijvingsmethoden zijn lineair.

Financiële vaste activa

De kapitaalbelangen, niet zijnde deelnemingen en aandelen, met een duurzaam karakter worden gewaardeerd tegen verkrijgingsprijs. Deelnemingen en aandelen zijn gewaardeerd tegen de historische aanschafprijs.

Vorderingen

De vorderingen worden opgenomen tegen nominale waarde, onder aftrek van de noodzakelijke geachte voorzieningen voor het risico van oninbaarheid. Deze voorzieningen worden bepaald op basis van gemiddelde uitkomsten vanuit het verleden.

De reserves en voorzieningen worden in drie groepsindelingen onderscheiden:

- Algemene reserves
- Bestemmingsreserves
- Voorzieningen

Algemene reserves

De algemene reserves fungeren als algemeen weerstandvermogen en hebben geen specifieke bestemming.

De algemene reserves dienen dan ook vooral om eventuele toekomstige tegenvallers van algemene aard te kunnen opvangen en bestaan uit drie bodemreserves voor het watersysteembeheer, zuiveringenbeheer en wegenbeheer.

Bestemmingsreserves

De bestemmingsreserves zijn afgezonderde delen van het eigen vermogen die, in tegenstelling tot de algemene reserves, een vooraf bepaalde bestemming hebben.

De bestemmingsreserves bestaan uit:

- Drie tariefegalisatiereserves voor de beheerstaken watersysteem-, zuiverings- en wegenbeheer;
- Afkoopsommen erfpachten;
- Subsidie slibverbrandingsinstallatie;
- Reserve egalisatie Cross Border Lease (CBL).

Tariefegalisatiereserves

De tariefegalisatiereserves dienen om hevige fluctuaties in de tarieven zo veel mogelijk op te vangen. Van jaar tot jaar wordt het verloop van de tariefegalisatiereserves getoetst aan het kostenverloop dat uit de meerjarenbegroting naar voren komt.

Afkoopsommen erfpachten

De mogelijkheid bestaat om erfpachten voor een periode van 20 tot 50 jaar af te kopen. Het afkopen van erfpachten is een voortdurend proces, waarbij de ontvangsten jaarlijks wisselen. Het bedrag aan erfpachtcanons dat hierdoor niet wordt ontvangen, wordt jaarlijks, na resultaatbestemming, gecompenseerd door een toevoeging aan de tariefegalisatiereserve watersysteembeheer.

Subsidie slibverbrandingsinstallatie

In de periode 1992 tot en met 1997 is subsidie ontvangen voor de bouw van de slibverbrandingsinstallatie tot een totaalbedrag van € 4,5 miljoen. De bijdrage vanuit de reserve is gerelateerd aan de totale afschrijvingsduur van de slibverbrandingsinstallatie van 25 jaar, zoals deze door DRSH Zuiveringsslib N.V. wordt gehanteerd. Deze bijdrage wordt na resultaatbestemming toegevoegd aan de tariefegalisatiereserve zuiveringenbeheer.

Reserve egalisatie Cross Border Lease (CBL)

De functie van deze reserve is matching van kosten en opbrengsten van deze constructie. Bijkomend effect is, dat deze reserve in zekere mate bijdraagt aan risicodekking. Jaarlijks valt een deel vrij en wordt, na resultaatbestemming, toegevoegd aan de tariefegalisatiereserve zuiveringenbeheer.

Voorzieningen

Voorzieningen worden gerekend tot het vreemd vermogen en worden gevoed door dotaties ten laste van de exploitatie. Bij voorzieningen gaat het om onzekere verplichtingen, die in de toekomstige jaren onregelmatig gespreid zijn. De voorzieningen zijn tegen nominale waarde opgenomen

Voorziening arbeidsgerelateerde verplichtingen

Pensioenvoorzieningen bestuur

Deze voorziening is gevormd door een jaarlijkse dotatie ten laste van de exploitatie om (in de toekomst) pensioen uit te keren aan gepensioneerde hoogheemraden of om aan de verplichting van waardeoverdracht te kunnen voldoen. Ook wordt jaarlijks de hoogte van deze voorziening aan de hand van recente actuariële berekeningen getoetst.

Voorziening wachtgeldverplichtingen

Deze voorziening is gevormd om (in de toekomst) wachtgelden uit te keren aan voormalige bestuursleden en personeel. Jaarlijks wordt de hoogte van deze voorziening getoetst aan de hand van recente actuariële berekeningen.

Voorziening spaarverlof

Deze voorziening is in 2013 gevormd door de opbrengst van gekochte verlofdagen van personeel en dient om (in de toekomst) bij opname van deze verlofdagen de inhuur van menskracht te financieren.

Voorziening baggeren en saneren van waterlopen

Voorziening onderhoudsbaggerwerk

Gevormd door jaarlijkse dotaties ten laste van de exploitatie van de beheerstaak Waterkwantiteitsbeheer om de toekomstige kosten van het baggeren op te vangen.

Voorzieningen overige onderhoudswerkzaamheden

Voorziening onderhoud gemeenlandshuis

Deze voorziening wordt gevormd door een jaarlijkse dotatie ten laste van de exploitatie om de kosten van groot onderhoud van het gemeenlandshuis gelijkmatig over de jaren te laten verlopen. In 2014 is deze voorziening opgeheven.

Resultaatbepaling

Baten en lasten worden toegerekend aan het jaar waarop ze betrekking hebben. In afwijking hiervan worden de ontvangen dividenden toegekend aan het jaar waarin ze ontvangen worden. Nog te ontvangen subsidies worden pas verantwoord wanneer harde toezeggingen ontvangen zijn en deze bedragen ook daadwerkelijk ontvangen zullen worden.

2.1 Exploitatierkening naar kosten- en opbrengstsoorten

Bedragen x € 1.000

Nr.	Omschrijving	Begroting 2014		Rekening 2014	Rekening 2013
		primair	na wijziging		
	Lasten				
2.1	Rente en afschrijvingen	23.856	23.145	23.382	20.925
2.2	Personeelslasten	23.800	24.246	24.011	23.753
2.3	Goederen en diensten van derden	38.597	40.268	39.165	38.707
2.4	Bijdragen aan derden	6.208	6.206	5.942	4.244
2.5	Toevoegingen voorzieningen/onvoorzien	2.630	2.795	3.231	3.552
	Totaal lasten	95.091	96.660	95.731	91.181
	Baten				
3.1	Financiële baten	1.696	1.504	1.512	1.684
3.2	Personeelsbaten	50	170	257	301
3.3	Goederen en diensten aan derden	1.303	1.292	1.908	1.396
3.4	Bijdragen van derden	1.097	1.835	2.933	5.064
3.5	Waterschapsbelastingen	80.899	80.899	80.984	79.810
3.6	Interne verrekeningen	4.320	4.657	4.331	4.887
	Totaal baten	89.365	90.357	91.925	93.142
	Exploitatieresultaat	5.726-	6.303-	3.806-	1.961

Exploitatieresultaat

Het saldo van baten en lasten is € 3,8 miljoen negatief. De lasten zijn circa € 0,9 miljoen lager dan begroot en de baten circa € 1,6 miljoen hoger dan begroot. Het exploitatieresultaat is daardoor circa € 2,5 miljoen positiever uitgekomen dan begroot.

Hieronder volgt een toelichting op het resultaat per kosten- en opbrengstsoort.

Rente- en afschrijvingen

De rentekosten zijn nagenoeg gelijk aan de begrote kosten. De afschrijvingskosten zijn € 237.000 hoger dan begroot doordat projecten die in de 2^e helft van 2014 zijn afgerond direct

starten met afschrijven terwijl in de begroting is gerekend met afschrijving per 1 januari 2015. Hierdoor vallen de afschrijvingskosten van deze projecten hoger uit dan begroot. Dit is volgens ons financieel beleid.

Personeelslasten

	Budget	Realisatie	Restant
Loonkosten personeel	€ 17.415.700	€ 16.497.902	€ 917.798
Sociale premies	€ 4.219.365	€ 4.238.821	€ 19.456-
Opleidingen	€ 452.241	€ 404.946	€ 47.295
Loonsom	€ 22.087.306	€ 21.141.669	€ 945.637
Inhuur	€ 870.000	€ 1.720.181	€ 850.181-
Voormalig bestuur en personeel	€ 395.000	€ 430.716	€ 35.716-
Overige personele kosten	€ 893.656	€ 718.979	€ 174.676
	€ 2.158.656	€ 2.869.876	€ 711.221-
Totaal Personele lasten	€ 24.245.962	€ 24.011.545	€ 234.417

De totale personeelslasten laten een overschot zien van circa € 234.000, nog geen 1% ten opzichte van het budget. Daar de personeelslasten bestaan uit verschillende componenten lichten wij de belangrijkste componenten volgens bovenstaande tabel toe.

Aan loonkosten voor eigen personeel is circa € 920.000 minder uitgegeven, omdat de formatie wordt gebudgetteerd en de werkelijke bezetting lager is. De vacatureruimte die daardoor ontstaat, kan worden benut om te werven of om inleenkrachten in te huren.

Daarnaast is voor circa € 75.000 meer spaarverlof gekocht dan geraamd. Sinds 2012 hebben de medewerkers een individueel keuzebudget (IKB). IKB biedt de medewerker de keuze om de reservering uit te laten betalen of om verlof te sparen. Het verlofsparen levert de organisatie in het begrotingsjaar een voordeel op, omdat minder moet worden uitbetaald. In 2014 is door de medewerkers voor € 275.000 aan spaarverlof gekocht. Een deel van dit verlof is in 2014 opgenomen.

In 2014 is voor circa € 1,7 miljoen ingehuurd en dat is 8,1% van de loonsom. Het budget voor inhuur is bestemd voor het inhuren van projectleiders. Het opvangen van werkzaamheden door vacatures en het vervangen van medewerkers bij langdurige ziekte, wordt financieel gedekt uit de vacatureruimte.

De betalingen aan wachtgelden en uitkeringen zijn circa € 33.000 hoger dan geraamd. Lopende het jaar zijn de afspraakverplichtingen duidelijk geworden op grond van de berekeningen van de uitkeringsinstantie. De afspraakverplichtingen gelden ook voor de komende jaren.

De overige personeelskosten laten een voordeel zien van circa € 170.000. Er is minder uitgegeven aan arbokosten, werving en selectie, cursussen en congressen en catering.

Goederen en diensten van derden

Aan goederen en diensten van derden is circa € 1,1 miljoen minder uitgegeven dan begroot. De belangrijkste verschillen zijn:

Voordelig:

- € 590.000 lagere kosten bij grensoverschrijdend afvalwater door nieuwe inzichten en nieuwe gegevens die eind 2014 en begin 2015 zijn ontvangen. Daaruit blijkt een dalende trend bij de vervuilingseenheden van awzi Dokhaven;
- € 376.000 lagere kosten elektrische energie doordat er weinig neerslag is gevallen, door investeringen in energie-efficiency zoals bellenbeluchting en nieuwe gasmotoren op awzi Kralingseveer en door duurzaamheidsmaatregelen in het Gemeenlandshuis;
- € 143.000 minder kosten voor veiligheidstoetsing waterkeringen;
- € 224.000 minder kosten vuilafvoer en slibafvoer;
- € 172.000 minder kosten schouw buitengewoon onderhoud;

- € 170.000 lagere kosten dienstverlening door de RBG;
- € 119.000 minder advieskosten en voorlichtingskosten;
- € 204.000 minder leasekosten van kopieermachines en dienstauto's.

Nadelig:

- Eenmalig hogere telefoonkosten (€ 200.000) door migratie van datalijnen. De aanbesteding van datalijnen in 2014 heeft een andere leverancier opgeleverd. Dit leidt eenmalig tot hoge installatiekosten en daarna jaarlijks tot minder telefoniekosten;
- Aan belasting is € 41.000 meer betaald door niet voorziene aanslagen precariobelasting op persleidingen over de jaren 2012 tot en met 2014 in de gemeente Zuidplas;
- Het onderhoud door derden heeft in totaal € 750.000 meer gekost. Vooral het onderhoud aan wegen, waterlopen, gebouwen, persleidingen en mechanisch onderhoud heeft meer gekost terwijl de kosten van elektrisch onderhoud en onderhoud software lager zijn uitgekomen.

Voor een nadere toelichting op deze voor- en nadelen wordt verwezen naar hoofdstuk 1.1 Programmaverantwoording.

Bijdragen aan derden

De bijdragen aan derden zijn ongeveer € 264.000 lager uitgekomen dan begroot. Dit komt vooral door een lagere bijdrage aan het hoogheemraadschap van Delfland voor het afvoeren van water via haar grondgebied. Ook is de bijdrage aan de gemeenschappelijke regeling muskusrattenbestrijding circa € 78.000 lager. Tot slot is op diverse posten de bijdrage iets lager uitgevallen dan begroot.

Toevoeging aan voorzieningen

Per saldo € 436.000 hogere kosten door dotatie aan:

- de voorziening wachtgelden voormalig personeel met € 500.000.
Aan het eind van elk jaar wordt beoordeeld aan de hand van afspraken en wettelijke regelingen of de wachtgeldvoorziening voldoende is om aan de verplichtingen te kunnen voldoen. In plaats van jaarlijks een bedrag te doteren dient in een keer de wachtgeldvoorziening te worden aangevuld.
- De dotatie aan de voorziening spaarverlof valt € 64.000 lager uit dan begroot. Het kopen van verlof levert de organisatie in eerste instantie extra geld op ten gunste van de exploitatie in het lopende begrotingsjaar, omdat het IKB budget dan niet wordt uitbetaald. Het saldo van dit IKB budget dient als dotatie aan de voorziening spaarverlof om in de toekomst financiële middelen beschikbaar te hebben om capaciteit in te huren.

Financiële baten

De rentebaten over de leningen die uitstaan bij de Stichting Beheer Registergoederen Schieland (SBRS) zijn volgens begroting ontvangen. Dit geldt ook voor de rente-opbrengst over het eigen vermogen. De overige rentebaten zijn € 8.000 hoger.

Personeelsbaten

Het hoogheemraadschap ontvangt opbrengsten voor het uitlenen van personeel, opbrengsten uit een samenwerkingsovereenkomst en uitkeringen op grond van sociale wetten. In 2014 zijn iets minder opbrengsten ontvangen dan geraamd (€ 9.000) voor uitlening van personeel. Daartegenover staat een niet begrote uitkering van € 48.000 op grond van de ziektewet (zwangerschappen en wajong) en tevens is € 48.000 ontvangen van samenwerkingspartners zoals het hoogheemraadschap van Rijnland.

Goederen en diensten aan derden

In totaal € 616.000 meer opbrengst. Ten eerste is de opbrengst uit leges € 230.000 hoger dan begroot. Deze opbrengst is afhankelijk van de vergunningaanvragen en dus lastig te ramen. Daarnaast is incidenteel € 287.000 ontvangen van de gemeente Rotterdam voor het verwijderen en verwerken van vrijgekomen materiaal tijdens het onderhoud van watergangen. Ook € 160.000 extra opbrengst van gemeenten voor incidenteel onderhoud aan een aantal rioolgemalen. Verder is incidenteel circa € 40.000 meer opbrengst uit eigendommenbeheer

gerealiseerd. Tot slot is € 118.000 minder opbrengst uit afvalwaterbehandeling voor derden gerealiseerd doordat de definitieve afrekening over de jaren 2005 t/m 2013 met de Stichtse Rijnlanden lager uitvalt dan de al verstuurde voorschotnota's.

Bijdragen van derden

De bijdragen van derden zijn € 1,1 miljoen hoger dan begroot. De hoofdoorzaken zijn:

- Een incidenteel hogere bijdrage ad € 206.000 van de Provincie Zuid-Holland (PZH) voor het vaarwegbeheer in de jaren 2010 tot en met 2014.
- Een eenmalige bijdrage ad € 68.000 van PZH voor het beheer van vier traditionele windmolens in de periode 2008 t/m 2014.
- Een incidentele bijdrage van Rijkswaterstaat ad € 424.000 voor het verleggen van een persleiding vanwege het project Moordrechtboog.
- Van PZH circa € 170.000 meer subsidie ontvangen uit de regeling voor verkeer en vervoer voor de uitvoering van wegreconstructies.
- Eenmalig € 80.000 ontvangen van de RBG als bijdrage in de huisvestingskosten in de periode januari tot en met mei 2014.

Waterschapsbelastingen

De jaarrekeningcijfers van de RBG geven aan dat circa € 85.000 meer aan belastingopbrengsten zijn gerealiseerd dan begroot.

Dit positief resultaat is het saldo van hogere belastingopbrengsten in de categorieën ingezetenen en huishoudens bij zowel de watersysteemheffing als de zuiveringsheffing en lagere belastingopbrengsten bij de zuiveringsheffing in de categorie bedrijven als gevolg van het dalen van het aantal vervuilingseenheden.

Interne verrekeningen

De geactiveerde personele lasten zijn € 326.000 lager doordat er minder uren op investeringsprojecten zijn geschreven dan begroot.

Begrotingscriterium

In 2014 is op alle programma's binnen de begroting gewerkt (hoogstens 5% overschrijding met een maximum van € 250.000) behalve op programma 4 Wegen. Dit is veroorzaakt door hogere doorberekende personeelskosten en hogere onderhoudskosten. De redenen hiervoor zijn toegelicht in hoofdstuk 1.1 Programmaverantwoording onder programma 4.

2.2 Exploitatierkening naar programma's en kostendragers

Bedragen x €1000

Programma's	Begroting 2014		Jaarrekening 2014			
	primair	na wijziging	Totaal	Water-systeem-beheer	Zuiverings-beheer	Wegen-beheer
Programma 1: Waterveiligheid	11.099	11.069	10.885	10.885	-	-
Eigen plannen	546	575	491	491	-	-
Plannen van derden	39	41	22	22	-	-
Beheersinstrumenten waterkeringen	858	876	773	773	-	-
Aanleg en onderhoud waterkeringen	9.440	9.344	9.439	9.439	-	-
Dijkbewaking en calamiteitenbestrijding	217	233	160	160	-	-
Programma 2: Oppervlakte- en grondwater	24.598	24.352	23.738	23.630	108	-
Eigen plannen	2.356	2.513	2.246	2.138	108	-
Plannen van derden	65	65	99	99	-	-
Beheersinstrumenten watersystemen	1.368	1.371	1.379	1.379	-	-
Aanleg, verbetering en onderhoud watersystemen	7.471	6.829	6.530	6.530	-	-
Baggeren van waterlopen en saneren van waterbodems	4.390	4.370	4.363	4.363	-	-
Beheer hoeveelheid water	7.548	7.741	8.016	8.016	-	-
Calamiteitenbestrijding watersystemen	181	181	136	136	-	-
Monitoring watersystemen	1.154	1.220	1.101	1.101	-	-
Inrichting en onderhoud vaarwegen en havens	64	63	132-	132-	-	-
Programma 3: Afvalwaterketen en emissies	35.472	36.845	35.807	463	35.344	-
Eigen plannen	401	417	489	-	489	-
Plannen van derden	11	12	4	-	4	-
Getransporteerd afvalwater	6.646	6.483	6.148	-	6.148	-
Gezuiverd afvalwater	11.176	11.212	11.396	-	11.396	-
Verwerkt slib	4.994	5.032	4.833	-	4.833	-
Afvalwaterbehandeling door derden	11.070	12.604	12.012	-	12.012	-
Rioleringsplannen en subsidies lozingen	1.051	966	831	416	415	-
Aanpak diffuse emissies derden	121	118	94	47	47	-
Programma 4: Wegenbeheer	4.077	3.797	4.109	-	-	4.109
Eigen plannen	34	35	29	-	-	29
Plannen van derden	32	22	28	-	-	28
Beheersinstrumenten wegen	58	59	37	-	-	37
Aanleg en onderhoud wegen	3.448	3.196	3.607	-	-	3.607
Wegenverkeersregeling en -verkeersveiligheid	506	485	408	-	-	408
Programma 5: Omgeving en organisatie	11.380	11.141	10.252	6.437	3.251	564
Eigen plannen	1.063	1.064	976	915	61	-
Plannen van derden	343	346	401	401	-	-
Vergunningverlening en advies	1.942	1.988	1.864	1.454	354	56
Toezicht en handhaving	2.289	2.177	1.932	1.548	332	52
Belastingheffing	3.787	3.554	3.350	1.373	1.759	218
Invordering	704	705	667	267	367	33
Bestuur	1.290	1.253	1.131	482	389	260
Externe communicatie	1.141	1.102	979	626	303	49
Algemeen	1.179-	1.049-	1.049-	629-	315-	105-
Totaal nettolasten	86.625	87.203	84.790	41.415	38.702	4.673
Dekking						
Belastingopbrengsten: Watersysteemheffing	38.248	38.248	38.748	38.748	-	-
Belastingopbrengsten: Zuiveringsheffing	38.101	38.101	37.598	-	37.598	-
Belastingopbrengsten: Wegenheffing	4.550	4.550	4.638	-	-	4.638
Totaal belastingopbrengsten	80.899	80.899	80.984	38.748	37.598	4.638
Exploitatieresultaat voor bestemming (tekort)	5.726	6.304	3.806	2.667	1.104	35
Exploitatieresultaat voor bestemming (overschot)						

De begroting 2014 na wijziging betreft de stand van de voorjaarsnota inclusief twee begrotingswijzigingen zoals vastgesteld in de september VV van 2014.

Programma 4 Wegenbeheer kent een overschrijding van € 312.000 (8,2%). Deze overschrijding was niet tijdig te voorzien om een begrotingswijziging in te dienen. In de verenigde vergadering van maart 2015 is de bestuursrapportage 2014 behandeld met daarin opgenomen de toelichting op de overschrijding van dit programma.

2.2.1 Ondersteunende producten

Wat heeft het gekost?

Bedragen x € 1.000

Beleidsproduct	Budget	Realisatie	Restant	% restant
BP51 Centraal management	1.906	2.027	-121	-6,4%
BP52 Personeel en organisatie	1.772	2.019	-247	-13,9%
BP53 Interne voorlichting	99	111	-11	-11,5%
BP54 Algemeen-bestuurlijke en -juridische ondersteuning	511	578	-67	-13,1%
BP55 Concerncontrol en financieel beleid	2.228	2.339	-112	-5,0%
BP56 Informatiebeleid en automatisering	3.095	3.261	-166	-5,4%
BP57 Huisvesting	1.512	1.436	76	5,0%
BP58 Interne faciliteiten	1.833	1.690	143	7,8%
BP59 Materieelbeheer	1.430	1.328	102	7,1%
	14.385	14.789	-404	-2,8%

Toelichting op financieel resultaat

Centraal management

De kostenplaatsen directie, concernstaf, algemene dienst en managementondersteuning maken deel uit van dit product. De overschrijding op dit product komt door hogere doorberekende personele kosten.

Personeel en organisatie

Op het product personeel en organisatie is een tekort van circa € 250.000. Enerzijds komt dit door overschotten op de budgetten werving en selectie, advieskosten en kosten voor arbo van ongeveer € 250.000. Anderzijds komt dit door een toevoeging aan de voorziening wachtgelden van € 500.000. Aan het eind van het jaar wordt beoordeeld aan de hand van afspraken en wettelijke regelingen of de wachtgeldvoorziening voldoende is om aan de afspraakverplichtingen te kunnen voldoen. In plaats van jaarlijks een bedrag te doteren, dient in één keer de wachtgeldvoorziening te worden aangevuld.

Interne voorlichting

Ruim € 10.000 hogere doorberekende personele kosten.

Bestuurlijke en juridische ondersteuning

Op dit product circa € 28.000 meer kosten gemaakt voor juridisch advies en circa € 38.000 hogere doorberekende personele kosten, omdat minder kosten zijn geactiveerd dan begroot.

Concerncontrol en financieel beleid

De overschrijding op dit beleidsproduct van ongeveer € 110.000 komt vooral doordat meer uren zijn besteed aan dit product en navenant minder uren aan projecten. De reden hiervan is dat projectcontrollers meer tijd hebben besteed aan het verbeteren van rapportages en analyses op de lopende investeringsprojecten.

Informatiebeleid en automatisering

Op dit beleidsproduct zijn de kosten circa € 166.000 hoger. Dit wordt veroorzaakt door hogere afschrijvingskosten en hogere personeelskosten. De afschrijvingskosten zijn € 87.000 hoger uitgekomen, omdat meerdere ICT projecten in de loop van 2014 gestart zijn met afschrijven terwijl in de begroting is gerekend met afschrijving per 1 januari 2015. Hierdoor vallen de afschrijvingskosten van deze projecten hoger uit dan begroot. Dit is financieel beleid ter compensatie van projecten die langer doorlopen dan gepland waardoor de afschrijvingskosten lager uitvallen.

De personeelskosten zijn hoger door inleen van personeel ter ondersteuning van de helpdesk en applicatiebeheer ter vervanging van een langdurig zieke medewerker en door uitloop van het project migratie ICT werkplekken.

Huisvesting

Op het beleidsproduct Huisvesting is de realisatie € 76.000 lager dan begroot. Door energie efficiency maatregelen zoals aanpassingen serverruimte en vervanging desktop naar thin client is het energieverbruik aanzienlijk verlaagd waardoor het financiële voordeel uitkomt op € 15.000. Door het relatief zachte weer zijn de kosten voor stadverwarming ongeveer € 10.000 lager uitgekomen dan begroot. Het voordeel op bewaking en beveiliging is ongeveer € 30.000, in 2014 zijn er aanzienlijk minder kosten gemaakt voor alarmopvolging en onderhoud en aanpassingen aan het beveiligingssysteem. Het voordeel op diverse overige diensten budgetten (zoals schoonmaak en overige diensten derden) is circa € 21.000.

Onderhoudsvoorziening Gemeenlandshuis

In 2014 zijn ten laste van deze voorziening gebracht: reiniging van de natuurstenen gevel van het fundament en de corridor, de vernieuwing van de liften in het fundament, vervangen van een toegangspoort van de parkeergarage en het deels vervangen van keukenapparatuur. Gepland stond de vervanging van alle keukenapparatuur. Dit is niet volledig uitgevoerd, deels vanwege het ontoereikende budget, maar ook omdat nog niet helemaal duidelijk is op welke wijze de cateringdiensten na renovatie van het kantoorgebouw afgenomen gaan worden. De noodzakelijke vervanging van de oven en een vriezer zijn wel ten laste van de voorziening gebracht.

Interne faciliteiten

Op dit beleidsproduct is € 143.000 voordeel gerealiseerd. Met name de kopieerkosten zijn veel lager uitgevallen dan begroot, op dit budget is circa € 100.000 over gehouden. Hier zijn diverse oorzaken voor aan te wijzen. Het contract is herzien, de vaste leasetermijn was verstreken waardoor de huurprijs aanzienlijk gedaald is, daarnaast is het aantal kopieerapparaten afgenomen. Tevens is de verdeling van kleur en zwart/wit kopieën aangepast waardoor de extra kosten buiten de maandtermijnen fors afgenomen zijn. Ook heeft de bewustzijn campagne om minder (kleur) kopieën te maken effect gehad. Het voordeel op cateringkosten is circa € 27.000. Het restantverschil bestaat uit diverse kleine posten.

Materieelbeheer

Op dit beleidsproduct zijn de totale kosten circa € 102.000 lager waarvan € 81.000 op het beheer van dienstauto's. In de voorjaarsnota zijn extra afschrijvingskosten begroot voor een gedeelte van het wagenpark in eigen beheer dat vervangen zou worden door leaseauto's. In 2014 zijn minder dienstauto's vervangen dan begroot. Er is één nieuwe leasewagen geleverd doordat het proces van inventariseren en afstemmen met de gebruiker meer tijd heeft gekost dan gepland. De eerste bestellingen zullen begin 2015 plaatsvinden. In 2014 zijn wel de auto's jonger dan 4,5 jaar overgegaan in de sale en leaseback. Deze auto's zijn verkocht voor een hogere prijs dan begroot waardoor de extra afschrijvingskosten meevallen. Daarnaast zijn de overige exploitatiekosten van het materieelbeheer lager dan het budget. Vooral de leasekosten van nieuwe dienstauto's zijn lager uitgekomen, dit door de latere (december 2014) overdracht dan gepland.

2.3 Balans per 31-12-2014

Bedragen x € 1.000

Omschrijving	31 december 2014	31 december 2013
ACTIVA		
VASTE ACTIVA		
Immateriële vaste activa	17.805	23.288
Materiële vaste activa	206.161	185.992
Financiële vaste activa	5.572	6.249
	229.538	215.529
VLOTTENDE ACTIVA		
Vorderingen	19.881	15.285
Liquide middelen	12	10
	19.893	15.295
Totaal activa	249.431	230.824
PASSIVA		
EIGEN VERMOGEN		
Algemene reserves	5.000	5.000
Bestemmingsreserves	37.982	36.021
Exploitatieresultaat	3.806-	1.961
	39.176	42.982
VOORZIENINGEN	3.330	5.760
LANGLOPENDE SCHULDEN	148.644	122.938
KORTLOPENDE SCHULDEN	58.281	59.144
Totaal passiva	249.431	230.824

2.3.1 Toelichting op de balans

VASTE ACTIVA

Bedragen x € 1000

omschrijving	stand 31-dec-13	investering/ desinvestering	overboeking onderhanden werken	afschrijvingen/ aflossingen	bijdragen van derden	stand 31-dec-14
Vaste activa						
Immateriële vaste activa						
Onderzoek en ontwikkeling	-	-	-	-	-	-
Bijdragen aan activa in eigendom van derden	23.288	565	70	6.118	-	17.805
Overige immateriële vaste activa	-	-	-	-	-	-
	23.288	565		6.118	-	17.805
Materiële vaste activa						
Gronden en terreinen	11.745	-	-	-	-	11.745
Vervoermiddelen	640	140-	-	264	-	237
Machines, apparaten en werktuigen	981	-	-	165	-	815
Bedrijfsgebouwen	9.784	-	-	447	-	9.337
Woonruimten	8	-	-	1	-	7
Grond-, weg en waterbouwkundige werken	131.688	600	27.936	7.592	-	152.631
Overige materiële vaste activa	4.762	-	2.751	1.449	-	6.064
	159.607	461		9.919	-	180.836
Onderhanden werken	26.385	52.526	30.756-	-	22.829	25.325
	185.992	52.986		9.919	22.829	206.161
Financiële vaste activa						
kapitaalverstrekingen aan bedrijven	120	-		-	-	120
leningen aan ambtenaren	3	23		1	-	26
leningen aan overigen	6.126	-		700	-	5.426
	6.249	23		701	-	5.572
Totaal vaste activa	215.529	53.574	-	16.738	22.829	229.538

Begrotingscriterium

Op het niveau van investeringskredieten in 2014 zijn de overschrijdingen binnen de 10% gebleven.

VLOTTENDE ACTIVA

	Bedragen x €1.000	Bedragen x €1.000
	<u>31-dec-14</u>	<u>31-dec-13</u>
<u>Vorderingen</u>		
Deze rekening is als volgt onder te verdelen:		
Debiteuren		
Bedrijfsdebiteuren 1)	2.151	1.119
Belastingdebiteuren RBG	11.563	10.605
Af: voorziening dubieuze debiteuren	<u>2.258</u>	<u>2.738</u>
	<u>9.305</u>	<u>7.867</u>
	11.456	8.986
Overlopende activa		
Nog te ontvangen inkomsten	7.399	6.169
Vooruitbetaalde kosten	1.006	62
Diversen	<u>20</u>	<u>68</u>
	<u>8.425</u>	<u>6.299</u>
Totaal vorderingen en overlopende activa	<u><u>19.881</u></u>	<u><u>15.285</u></u>

1) Voor de invordering van deze debiteuren zijn de daartoe geëigende maatregelen genomen.

Liquide middelen

Het totaal van deze post is als volgt gespecificeerd:

Kas	4	5
Banken	8	3
Overige rekeningen-courant	<u>-</u>	<u>2</u>
Totaal liquide middelen	<u><u>12</u></u>	<u><u>10</u></u>

EIGEN VERMOGEN

Het eigen vermogen is als volgt samengesteld:

Bedragen x€1000

omschrijving	stand 31-12-13	vermeer- ingen	verminder- ingen	stand 31-12-14 vóór bestemming	exploitatie- resultaat	stand 31-12-14 na bestemming
<u>Algemene reserves</u>						
Bodemreserves						
watersysteembeheer	2.500	-	-	2.500	-	2.500
zuiveringsbeheer	2.000	-	-	2.000	-	2.000
wegenbeheer	500	-	-	500	-	500
Totaal algemene reserves	5.000	-	-	5.000	-	5.000
<u>Bestemmingsreserves</u>						
Tariefegalisatiereserve						
watersysteembeheer	18.068	87	29	18.126	2.586-	15.540
zuiveringsbeheer	8.277	1.593	-	9.870	905-	8.965
wegenbeheer	2.812	592	-	3.404	35-	3.369
	29.157	2.272	29	31.400	3.526-	27.874
Afkoop erfpacht	5.652	4	87	5.568	81-	5.487
Subsidie slibverbrandingsinstallatie	1.084	-	181	903	181-	722
Egalisatiereserve cross border lease	128	-	18	110	18-	92
Totaal bestemmingsreserves	36.021	2.276	315	37.982	3.806-	34.175
TOTAAL EIGEN VERMOGEN	41.021	2.276	315	42.982	3.806-	39.175

VOORZIENINGEN

De voorzieningen zijn als volgt samengesteld:

Bedragen x €1000

omschrijving	stand 31-12-13	vermeerderingen		verminderingen		stand 31-12-14
		interne	externe	interne	externe	
Voorziening voor arbeidsgerelateerde verplichtingen	2.393	701	-	-	431	2.663
Voorzieningen voor baggeren en saneren van waterlopen	3.095	2.530	689	-	5.647	667
Voorzieningen voor overige onderhoudswerkzaamheden	272	-	-	-	272	-
Totaal voorzieningen	5.760	3.231	689	-	6.350	3.330

Bedragen x €1000

31-dec-14

Bedragen x €1000

31-dec-13

LANGLOPENDE SCHULDEN

Geldleningen bij binnenlandse banken

Saldo per 1 januari	122.938	125.595
Saldo langlopende schulden < 1 jaar	<u>17.656</u>	<u>12.520</u>
	140.595	138.114
Bij: afgesloten geldleningen	40.000	15.000
Af: aflossingen	<u>17.656-</u>	<u>12.520-</u>
Saldo per 31 december	162.938	140.595
Af: aflossingsverplichtingen korter dan 1 jaar	<u>14.294-</u>	<u>17.656-</u>
Saldo per 31 december	<u>148.644</u>	<u>122.938</u>
Totaal langlopende schulden	<u><u>148.644</u></u>	<u><u>122.938</u></u>

De rentelasten voor de geldleningen bedroegen voor 2010 €5,8 miljoen.

KORTLOPENDE SCHULDEN

De specificatie luidt als volgt:

Rekening-courant

Nederlandse Waterschapsbank N.V.	18.637	16.799
----------------------------------	--------	--------

Crediteuren

	9.632	9.524
--	-------	-------

Belastingen, sociale - en pensioenpremies

Omzetbelasting 4e kwartaal	78	48
Loonheffing	1.248	1.205
Sociale - en pensioenpremies	<u>276</u>	<u>312</u>
	1.602	1.564

Overlopende passiva

Vooruitontvangen inkomsten	3	65
Nog te betalen kosten	14.111	13.535
Aflossingsverplichtingen langlopende geldleningen (< 1jaar)	14.294	17.656
Diversen	<u>1</u>	<u>-</u>
	<u>28.410</u>	<u>31.256</u>
Totaal kortlopende schulden en overlopende passiva	<u>58.281</u>	<u>59.144</u>

Grensoverschrijdend afvalwater

De jaarlijkse kosten voor grensoverschrijdend afvalwater bestaan uit een voorschot voor het lopende jaar en de definitieve afrekening van vier jaar eerder. De definitieve afrekening kan namelijk pas plaatsvinden als het belastingjaar is gesloten. Pas op dat moment wordt het aantal opgelegde aanslagen en vervuilingseenheden definitief vastgesteld. Op dit moment wordt de maximale afwijking tussen de prognose voor het lopend jaar ten opzichte van de definitieve vaststelling geschat op 3%. Dit is in totaal voor alle GOA's dus € 300.000. Als blijkt dat een geconstateerde afwijking structureel is, wordt de correctie over alle nog openstaande jaren doorgevoerd. Dit brengt het totale risico op vier maal € 300.000 = € 1.200.000. Door tussentijdse correcties in 2013 en 2014 is de kans op een meerjarige bijstelling in 2015 gering.

Schatkistbankieren

Sinds december 2013 is het schatkistbankieren verplicht en moeten de waterschappen de middelen die zij tijdelijk niet voor hun publieke taken nodig hebben en voor zover die het drempelbedrag te boven gaan in de schatkist aanhouden.

Voor het hoogheemraadschap is het drempelbedrag in 2014 berekend op € 713.200 (0,75% van € 95,1 miljoen).

In het verslagjaar had het hoogheemraadschap geen overtollige middelen. De gemiddelde roodstand bedroeg in het 1^e kwartaal € 20,7 miljoen, in het 2^e kwartaal € 20,6 miljoen, in het 3^e kwartaal € 10,1 miljoen en in het 4^e kwartaal € 15,5 miljoen.

Gezien het vorenstaande is het hoogheemraadschap onder dit drempelbedrag gebleven en werd dus geen middelen in de schatkist aangehouden.

2.3.2 Niet uit de balans blijkende verplichtingen

Cross Border Lease

Op 1 oktober 1998 is door het Zuiveringsschap Hollandse Eilanden en Waarden (ZHEW) een Cross Border Lease-transactie (CBL) afgesloten met investeerders en banken in de Verenigde Staten. Deze transactie betreft een overeenkomst over de verhuur en huur van twintig rioolwaterzuiveringsinstallaties, waarmee in 1998 een financieel rendement is behaald van circa € 15 miljoen. Met dit bedrag is een reserve CBL gevormd, van waaruit gedurende twintig jaar een bedrag vrijvalt ten gunste van het beleidsproduct zuiveren van afvalwater.

De Cross Border Lease-overeenkomst is dusdanig opgezet dat hierdoor geen verstoring van de bedrijfsvoering plaatsvindt en dat er geen nieuwe financiële consequenties ontstaan. Het beheer en onderhoud en verzekering van betreffende CBL-installaties vindt op een zelfde wijze plaats als voor installaties die niet onder de CBL vallen. Daarnaast is er de verplichting tot periodieke rapportage aan de investeerders en banken in de Verenigde Staten.

In verband met de splitsing van het beheersgebied van het Zuiveringsschap heeft het Waterschap Hollandse Delta zich voor 100% garant gesteld tegenover de investeerders en banken voor alle rechten en plichten voortvloeiend uit de CBL-transactie. Daarnaast is een CBL-overeenkomst gesloten tussen het waterschap Hollandse Delta, het hoogheemraadschap van Schieland en de Krimpenerwaard en het waterschap Rivierenland over de verdeling van aansprakelijkheden en beheersafspraken.

Ten behoeve van de aangegeane Cross Border Lease zijn garanties afgegeven voor alle uit de transactie voortvloeiende verplichtingen. Bij het afsluiten van het Cross Border Leasecontract zijn sublease verplichtingen aangegaan voor een totaalbedrag van € 290 miljoen, die volledig zijn gedekt met deposito's.

De verdeling van de aansprakelijkheden tussen de drie rechtsopvolgers van het ZHEW geschiedt op basis van het geïnvesteerde vermogen en is als volgt:

	verdeling aansprakelijkheid	sublease verplichtingen
Hollandse Delta	84,00%	€ 243.600.000
Rivierenland	13,20%	€ 38.280.000
Schieland en de Krimpenerwaard	2,80%	€ 8.120.000
		<u>€ 290.000.000</u>

De genoemde aansprakelijkheidspercentages dienen derhalve te worden aangepast wanneer één of meer installaties niet meer aan de CBL zouden zijn onderworpen.

Uniform Commercial Code-filings: Volgens wetgeving in de Verenigde Staten moeten alle financiële transacties worden vastgelegd / gedeponerd bij de staat waar deze transactie heeft plaatsgevonden. In 1998 heeft dat dan ook plaatsgevonden. Deze deponering moet iedere 5 jaar gecontinueerd worden. Zowel in 2003 als 2008 heeft deze plaatsgevonden. Ook in is de UCC-filings voor de komende 5 jaar tijdig gecontinueerd.

Garantstellingen

Garantstelling N.V. HVC

Per 1 januari 2010 is DRSH Zuiveringsslib N.V. gefuseerd met N.V. HVC. Ingeval van aansprakelijkstelling in verband met de garantstellingovereenkomst gesloten met de Nederlandse Waterschapsbank NV, is de volgende verdeelsleutel overeengekomen:

Hoogheemraadschap van Rijnland	31%
Waterschap Hollandse Delta	28%
Hoogheemraadschap van Delfland	24%
Hoogheemraadschap van Schieland en de Krimpenerwaard	10%
Waterschap Rivierenland	7%

Het restantbedrag van de geldleningen bedraagt per 1 januari 2014 € 48,8 miljoen en per 31 december 2014 is dit € 45,4 miljoen.

Garantstelling Regionale Belasting Groep (RBG)

De deelnemers van de RBG staan gezamenlijk garant voor de juiste betaling van rente en aflossing, boeten en kosten van de door de RBG af te sluiten langlopende leningen, kasgeldleningen en in rekening-courant op te nemen gelden, naar verhouding van de bijdrage van de deelnemers op 1 januari van het jaar waarin de rente en aflossing verschuldigd is, ter waarde van:

Hoogheemraadschap van Delfland:	52%
Hoogheemraadschap van Schieland en de Krimpenerwaard:	26%
Gemeente Delft:	13%
Gemeente Vlaardingen:	9%

Het totale bedrag van de kortlopende en langlopende schulden bedraagt eind 2014 ongeveer € 9,9 miljoen.

Garantstelling Stichting Beheer Registergoederen Schieland (SBRS)

Het hoogheemraadschap heeft zich garant gesteld voor het saldo in rekening-courant van SBRS bij de Nederlandse Waterschapsbank.

Garantstelling AQUON

Het hoogheemraadschap heeft zich garant gesteld voor het saldo in rekening-courant van AQUON bij de Nederlandse Waterschapsbank en voor de aangetrokken langlopende leningen. Het totale bedrag van de kortlopende en langlopende schulden bedraagt eind 2014 € 9,4 miljoen.

Meerjarige verplichtingen

Lopende projecten

Binnen de lopende projecten zijn verplichtingen aangegaan met leveranciers voor een bedrag van circa 23,7 miljoen. Nog te ontvangen subsidies van derden bedragen naar verwachting € 32,9 miljoen.

Exploitatie

Op basis van de nog doorlopende meerjarige contracten in het financieel systeem zijn verplichtingen aangegaan met leveranciers voor een bedrag van circa € 8,2 miljoen.

Risico's 2014

In de risicoparagraaf wordt een aantal zaken vermeld, waarover bij het samenstellen van deze jaarrekening nog (financiële) onzekerheid bestaat en waarvan de uitkomst van invloed kan zijn op het jaarresultaat.

Bijdragen aan renovaties zuiveringstechnische werken door derden

Op basis van overeenkomsten draagt het hoogheemraadschap bij aan de exploitatie en renovatie van sommige zuiveringstechnische werken van gemeenten of andere waterschappen. Er is een substantiële kans dat vanuit deze partijen in een laat stadium afwijkingen van de geraamde kosten of planning worden gemeld. Hierdoor kan bijstelling van de investeringsplanning of een extra kredietaanvraag noodzakelijk blijken.

Juridische procedures

Woonschip

Het hoogheemraadschap is veroordeeld om nog eenmaal medewerking te verlenen aan het schutten van het woonschip vanuit de Ringvaart naar de rivier de Hollandsche IJssel. De kans dat dit zich voordoet is groot en de impact van het gevolg wordt geschat als gering.

Herverkiezing 2004

De kosten van de herverkiezing 2004 zijn geclaimd bij de veroorzaker van deze herverkiezing. Overigens heeft dat een geringe financiële impact: circa € 150.000 plus de proceskosten: circa € 15.000. De kans op een nadelig effect voor ons imago is naar verwachting gering. Eind september 2014 is de veroorzaker in het ongelijk gesteld door het Hof in Amsterdam. De veroorzaker heeft inmiddels cassatie ingesteld bij de Hoge Raad.

Gemaal Verdoold

Met de voltooiing van de renovatie van gemaal Verdoold ziet het hoogheemraadschap zich geconfronteerd met de afwikkeling van een schadeclaim in de richting van de directievoerder en toezichthouder. De schade vindt haar oorzaak in de ontstane vertraging van de oplevering en een deel van het meerwerk. Over de schadeafwikkeling vindt overleg tussen partijen plaats.

Baggeren

Op dit moment loopt er een procedure voor een bij het hoogheemraadschap gelegde claim voor baggerwerkzaamheden.

Aquon

De komende jaren staat vanwege de inefficiënte organisatiestructuur van, en de bijkomende overcapaciteit binnen Aquon een organisatieombouw op de planning. Het definitieve ombouwplan en hoeveel dit gaat kosten is nog niet bekend. Het aandeel van het hoogheemraadschap in deze kosten zal circa 5% bedragen.

2.4 WNT-verantwoording

Per 1 januari 2013 is de Wet normering bezoldiging topfunctionarissen publieke en semipublieke sector (WNT) ingegaan. Deze verantwoording is opgesteld op basis van de volgende op het hoogheemraadschap van toepassing zijnde regelgeving: het algemene WNT-maximum.

Het bezoldigingsmaximum in 2014 voor het hoogheemraadschap is € 230.474.

Het weergegeven toepasselijke WNT-maximum per persoon of functie is berekend naar rato van de omvang (en voor topfunctionarissen tevens de duur) van het dienstverband, waarbij voor de berekening van de omvang van het dienstverband nooit groter kan zijn dan 1,0 fte.

Bezoldiging topfunctionarissen:

	M.J.H. van Kuijk
Functie(s)	secretaris-directeur
Duur dienstverband in 2014	1/1 - 31/12
Omvang van het dienstverband (in fte)	1,0
Gewezen topfunctionaris? (Fictieve) dienstbetrekking	nee ja
Bezoldiging	
Beloning	€ 123.113
Belastbare onkostenvergoedingen	€ 812
Beloningen betaalbaar op termijn	€ 22.406
Totaal bezoldiging	€ 146.331
Toepasselijk WNT-maximum	€ 230.474
Motivering indien overschrijding norm	n.v.t.

Overige rapportageverplichtingen op grond van de WNT

Naast de hierboven vermelde topfunctionarissen zijn er geen overige functionarissen die in 2014 een bezoldiging boven het toepasselijke WNT-maximum hebben ontvangen, of waarvoor

in eerdere jaren een vermelding op grond van de WOPT of de WNT heeft plaatsgevonden of had moeten plaatsvinden. Er zijn in 2014 geen ontsluitingen aan overige functionarissen betaald die op grond van de WNT dienen te worden gerapporteerd.



Controleverklaring van de onafhankelijke accountant

Aan: het dagelijks bestuur van het Hoogheemraadschap van Schieland en de Krimpenerwaard

Verklaring betreffende de jaarrekening

Wij hebben de in de jaarstukken opgenomen jaarrekening 2014 van het Hoogheemraadschap van Schieland en de Krimpenerwaard te Rotterdam gecontroleerd. Deze jaarrekening bestaat uit de balans per 31 december 2014 en de exploitatierekening 2014 met de toelichtingen, waarin zijn opgenomen een overzicht van de gehanteerde grondslagen voor financiële verslaggeving en andere toelichtingen.

Verantwoordelijkheid van het dagelijks bestuur

Het dagelijks bestuur van het Hoogheemraadschap van Schieland en de Krimpenerwaard is verantwoordelijk voor het opmaken van de jaarrekening, alsmede voor het opstellen van het jaarverslag, beide in overeenstemming met het in Nederland geldende Waterschapsbesluit. Deze verantwoordelijkheid houdt onder meer in dat de jaarrekening zowel de baten en lasten als de activa en passiva getrouw dient weer te geven en dat de in de jaarrekening verantwoorde baten, lasten en balansmutaties rechtmatig tot stand zijn gekomen. Rechtmatige totstandkoming betekent in overeenstemming met de begroting en met de relevante wet- en regelgeving, waaronder verordeningen.

Het dagelijks bestuur is tevens verantwoordelijk voor een zodanige interne beheersing als het noodzakelijk acht om het opmaken van de jaarrekening en de rechtmatige totstandkoming van baten, lasten en balansmutaties mogelijk te maken zonder afwijkingen van materieel belang als gevolg van fraude of fouten.

Verantwoordelijkheid van de accountant

Onze verantwoordelijkheid is het geven van een oordeel over de jaarrekening op basis van onze controle. Wij hebben onze controle verricht in overeenstemming met Nederlands recht, waaronder de Nederlandse controlestandaarden, het Waterschapsbesluit en het controleprotocol WNT. Dit vereist dat wij voldoen aan de voor ons geldende ethische voorschriften en dat wij onze controle zodanig plannen en uitvoeren dat een redelijke mate van zekerheid wordt verkregen dat de jaarrekening geen afwijkingen van materieel belang bevat.

Een controle omvat het uitvoeren van werkzaamheden ter verkrijging van controle-informatie over de bedragen en de toelichtingen in de jaarrekening. De geselecteerde werkzaamheden zijn afhankelijk van de door de accountant toegepaste oordeelsvorming, met inbegrip van het inschatten van de risico's dat de jaarrekening een afwijking van materieel belang bevat als gevolg van fraude of fouten.

Bij het maken van deze risico-inschattingen neemt de accountant de interne beheersing in aanmerking die relevant is voor het opmaken van de jaarrekening en voor het getrouwe beeld daarvan, alsmede voor de rechtmatige totstandkoming van baten, lasten en balansmutaties, gericht op het opzetten van controlewerkzaamheden die passend zijn in de omstandigheden. Deze risico-inschattingen hebben echter niet tot doel een oordeel tot uitdrukking te brengen over de effectiviteit van de interne beheersing van het waterschap.

Een controle omvat tevens het evalueren van de geschiktheid van de gebruikte grondslagen voor financiële verslaggeving en de gebruikte financiële rechtmatigheidscriteria en van de redelijkheid van de

door het dagelijks bestuur van het waterschap gemaakte schattingen, alsmede een evaluatie van het algehele beeld van de jaarrekening.

Wij zijn van mening dat de door ons verkregen controle-informatie voldoende en geschikt is om een onderbouwing voor ons oordeel te bieden.

Oordeel betreffende de jaarrekening

Naar ons oordeel geeft de jaarrekening van het Hoogheemraadschap van Schieland en de Krimpenerwaard een getrouw beeld van de grootte en de samenstelling van zowel de baten en lasten over 2014 als van de activa en passiva per 31 december 2014 in overeenstemming met het Waterschapsbesluit.

Voorts zijn wij van oordeel dat de in deze jaarrekening verantwoorde baten en lasten alsmede de balansmutaties over 2014 in alle van materieel belang zijnde aspecten rechtmatig tot stand zijn gekomen in overeenstemming met de begroting en met de relevante wet- en regelgeving, waaronder verordeningen.

Verklaring betreffende overige bij of krachtens de wet gestelde eisen

Ingevolge artikel 109, derde lid, onderdeel d, van de Waterschapswet vermelden wij dat het jaarverslag, voor zover wij dat kunnen beoordelen, verenigbaar is met de jaarrekening.

Den Haag, 19 mei 2015

Ernst & Young Accountants LLP

w.g. B. Minks RA

Vaststelling

Dijkgraaf en hoogheemraden van Schieland en de Krimpenerwaard verklaren zich met vorenstaande rekening, evenals de daarbij behorende toelichtende bescheiden akkoord en doen daarvan verantwoording aan de Verenigde Vergadering van het hoogheemraadschap.

Rotterdam, 19 mei 2015

secretaris-directeur,
M.J.H. van Kuijk

dijkgraaf,
mr. J.H. Oosters

Aldus vastgesteld door de verenigde vergadering van Schieland en de Krimpenerwaard.

Rotterdam, 1 juli 2015

De secretaris-directeur,
M.J.H. van Kuijk

De voorzitter,
mr. J.H. Oosters