



Het Waterschapshuis

Ontwerp Begroting 2016

Het Waterschapshuis

Versie 31-03-2015

Kenmerk: V0233/H3590

Inhoudsopgave

1	Voorwoord	4
2	Leeswijzer	5
3	Begroting in één oogopslag	6
4	Financiële analyse	7
5	Programma 1 Instandhouding	9
5.1	Wat willen we bereiken?	9
5.2	Relevante beleidskaders	9
5.3	Ontwikkelingen 2015 / 2016	10
5.4	Wat gaan we daarvoor doen?	10
5.5	Wat mag het kosten?	11
6	Programma 2 Nog beschikbare capaciteit	12
6.1	Wat willen we bereiken?	12
6.2	Relevante beleidskaders	12
6.3	Wat gaan we daarvoor doen?	12
6.4	Ontwikkelingen 2015 / 2016	12
6.5	Wat mag het kosten?	12
7	Programma 3 Bedrijfsfuncties	13
7.1	Wat willen we bereiken?	13
7.2	Relevante beleidskaders	13
7.3	Verwachte business cases bij dit programma	14
7.4	Wat gaan we daarvoor doen?	15
7.5	Wat mag het kosten?	17
8	Programma 4 Uitvoering: Diensten	18
8.1	Wat willen we bereiken?	18
8.2	Relevante beleidskaders	19
8.3	Verwachte business cases bij dit programma	19
8.4	Wat gaan we daarvoor doen?	20
8.5	Wat mag het kosten?	23

9	Programma 5 Diensten Data	24
9.1	Wat willen we bereiken?	24
9.2	Relevante beleidskaders	24
9.3	Business cases bij dit programma	25
9.4	Wat gaan we daarvoor doen?	25
9.5	Wat mag het kosten?	26
10	Programma 6 Informatiehuis Water	27
10.1	Wat willen we bereiken?	27
10.2	Relevante beleidskaders	27
10.3	Business cases bij dit programma	28
10.4	Wat gaan we daarvoor doen?	28
10.5	Wat mag het kosten?	30
11	Paragrafen	31
11.1	Paragraaf: Ontwikkelingen sinds het vorige begrotingsjaar	31
11.2	Paragraaf: Uitgangspunten en normen	32
11.3	Paragraaf: Incidentele baten en lasten	33
11.4	Paragraaf Kostentoerekening	33
11.5	Paragraaf: Onttrekkingen aan overige bestemmingsreserves en voorzieningen	34
11.6	Paragraaf: Weerstandsvermogen	35
11.7	Financiering	37
11.8	Verbonden partijen	38
11.9	Bedrijfsvoering	38
11.10	EMU saldo	40
12	Begroting naar programma's	41
13	Begroting naar kosten – en opbrengstensoorten	42
14	Bijlagen	43
14.1	Bijlage 1 Overzicht formatie en capaciteit	43
14.2	Bijlage 2 Begroting hulp en hoofdkostenplaatsen	44
14.3	Bijlage 3 Verdeelsleutels	47
14.4	Bijlage 4 Bijdragen per waterschap	48
14.5	Bijlage 5 Totaal bijdragen 2016 t.o.v. 2015 ombouw	58

1 Voorwoord

Voor u ligt de programmabegroting 2016 van Het Waterschapshuis. Deze begroting maakt inzichtelijk op welke wijze het Waterschapshuis de in 2016 gestelde doelen wil realiseren en welke financiële middelen hiermee gemoeid zijn.

In 2014 zijn belangrijke besluiten genomen over de koers van Het Waterschapshuis. De nieuwe koers HWH 2.0 kan met een aantal kernbegrippen worden samengevat:

- Splitsing tussen collectieve en facultatieve programma's
- Een juridische en financiële scheidsmuur zodat risico's binnen programma's blijven ("loden deur")
- HWH heeft een kleine omvang en is dienstvaardig, kostenbewust en resultaatgericht.
- De transitie naar HWH 2.0 wordt verbonden met een kwaliteitsimpuls en een cultuuromslag.

De begroting 2016 daalt ten opzichte van 2015 met een bedrag van circa € 1 mln. Dit wordt veroorzaakt doordat een aantal projecten (DAMO Keringen, DAMO Transport, Saw@ en Waterveiligheid) in 2016 zijn afgeraamd.

Een meer gedetailleerde analyse is opgenomen in hoofdstuk 4

2 Leeswijzer

De opbouw van de begroting 2016 is als volgt.

In hoofdstuk 3 en 4 wordt een algemeen beeld geschetst van de financiële en inhoudelijke ontwikkelingen. Deze hoofdstukken vormen een bestuurlijke samenvatting van de begroting.

In hoofdstuk 5 tot en met 10 worden de begrotingsprogramma's uitgewerkt. Dit betreft het programma Instandhouding, Nog beschikbare capaciteit, Bedrijfsfuncties, Diensten, Data, IHW.

Per Programma wordt een vaste opzet gehanteerd volgens de bekende 3 W vragen:

- Wat willen we bereiken?
- Wat gaan we daarvoor doen?
- Wat mag het kosten?

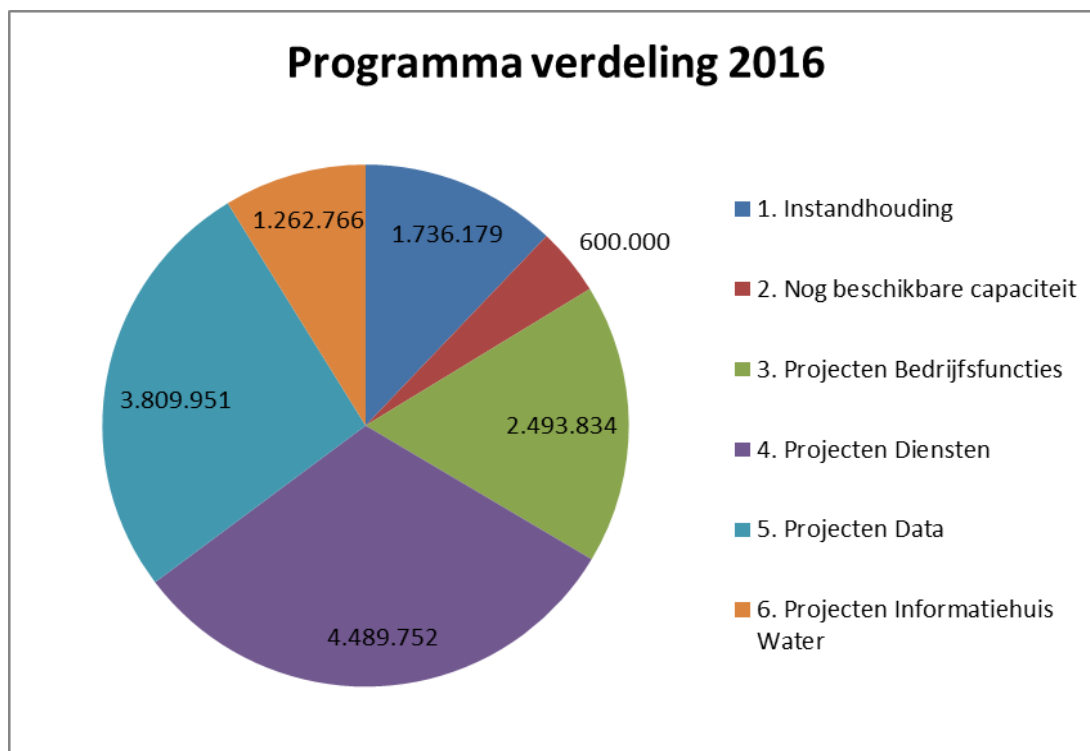
De indeling van producten naar begrotingsprogramma's is gewijzigd ten opzichte van eerdere jaren doordat binnen HWH 2.0 een andere programmastructuur is gekozen. In de meerjaren begroting per programma is met een oranje kleur aangegeven welke overeenkomsten aflopen, maar waarvan de verwachting is dat er wel continuïteit is in de werkzaamheden.

In hoofdstuk 11 zijn de wettelijk verplichte paragrafen opgenomen. Deze paragrafen geven een dwarsdoorsnede van de begroting. Hierin zijn onder andere de begrotingsuitgangspunten opgenomen, de risico-inventarisatie en de ontwikkelingen in de bedrijfsvoering.

In de verdere hoofdstukken en bijlagen treft u diverse overzichten aan, waaronder de begroting per kostenplaats en de overzichten met bijdragen per product/per waterschap.

3 Begroting in één oogopslag

De opbouw van de begroting 2016 wordt in onderstaande cirkeldiagram in hoofdlijn weergegeven. De analyse ten opzichte van het vorige begrotingsjaar wordt in hoofdstuk 4 weergegeven.



4 Financiële analyse

In deze paragraaf worden de mutaties tussen de omgebouwde begroting 2015 en de nieuwe begroting 2016 toegelicht. De begroting daalt met ruim € 1 mln.

Programma	Lasten raming 2016	Lasten raming 2015	Mutatie 2016 tov 2015
1. Instandhouding	1.736.179	1.736.179	-

Geen mutaties bekend op basis van huidig inzicht

Programma	Lasten raming 2016	Lasten raming 2015	Mutatie 2016 tov 2015
2. Nog beschikbare capaciteit	600.000	654.931	-54.931

Eenzijds is er een stijgend effect op de flexibele uren omdat er minder deelname overeenkomsten voor 2016 e.v. zijn ondertekend. Anderzijds is er een dalend effect omdat vaste bezetting wordt overgeplaatst naar de waterschappen.

Programma	Lasten raming 2016	Lasten raming 2015	Mutatie 2016 tov 2015
3. Projecten Bedrijfsfuncties	2.493.834	3.275.976	-782.141
4. Projecten Diensten	4.489.752	4.359.988	129.764
5. Projecten Data	3.809.951	3.914.669	-104.718
6. Projecten Informatiehuis Water	1.262.766	1.532.720	-269.954
	12.056.304	13.083.353	-1.027.049

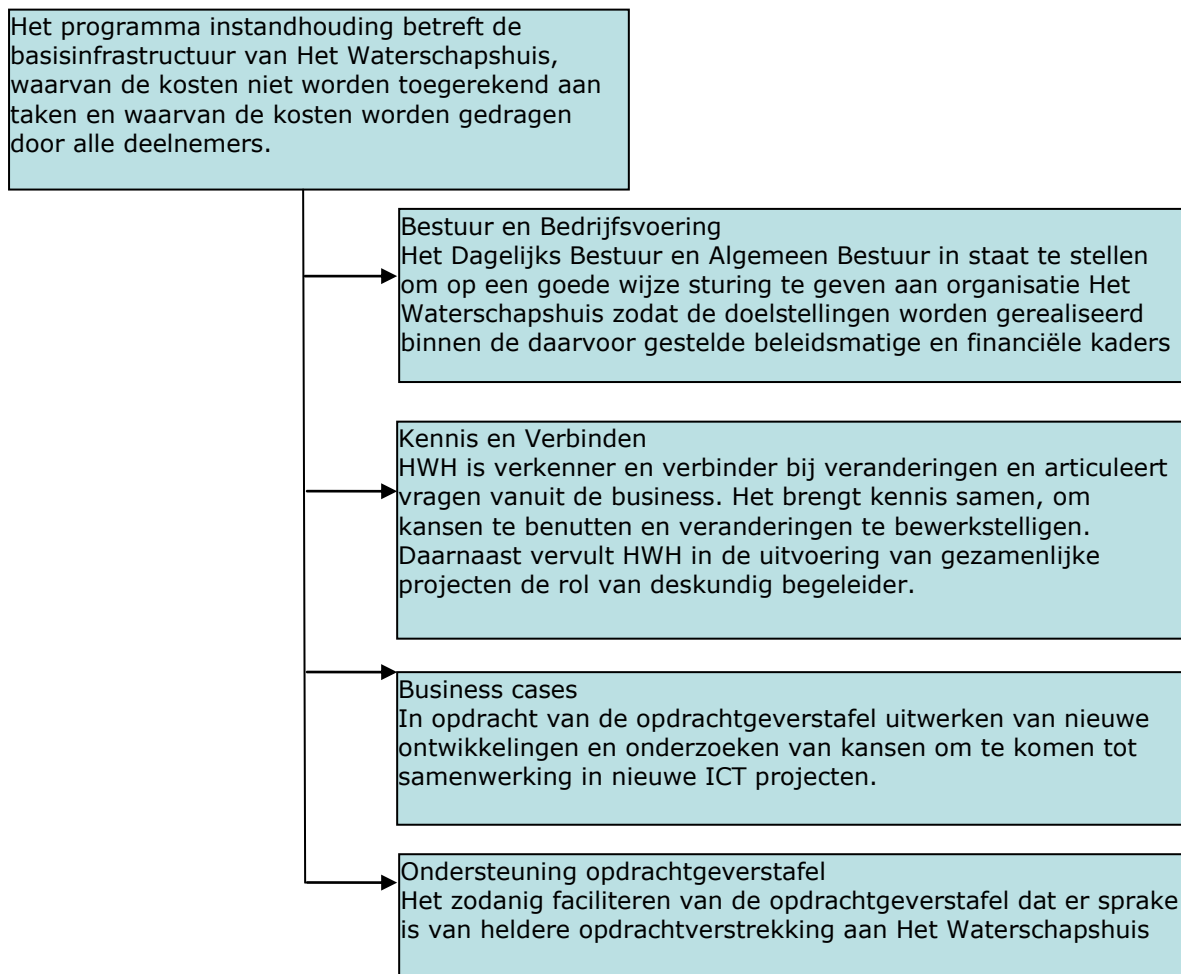
Programma	Analyse begroting 2015-2016	Bedrag
Bedrijfsfuncties	Aframing project DAMO keringen	-/- € 172.000
	Aframing project DAMO Transport	-/- € 140.000
	Stijging DAMO watersysteem (budget aanbesteding)	€ 20.000
	Aframing project Saw@	-/- € 628.000
	Stijging Beheer en onderhoud Saw@	€ 138.000
Diensten	Stijging Project E-HRM (jaarschijf conform business case)	€ 74.000
	Stijging Oracle TECH (indexering)	€ 55.000
Data	Aframing SAT DATA	€ 104.000
IHW	Aframing project waterveiligheid Er is voor 2016 nog geen duidelijkheid of het vervolg van dit grote project (indicatie van enkele miljoenen) via de begroting van HWH gaat lopen of via de begroting van RWS.	-/- € 270.000

Resumé

Programma	Lasten raming 2016	Lasten raming 2015	Mutatie 2016 tov 2015
1. Instandhouding	1.736.179	1.736.179	-
2. Nog beschikbare capaciteit	600.000	654.931	-54.931
Projecten	12.056.304	13.083.353	-1.027.049
	14.392.482	15.474.463	-1.081.980

5 Programma 1 Instandhouding

5.1 Wat willen we bereiken?



5.2 Relevante beleidskaders

Het programma wordt uitgevoerd binnen de volgende interne en externe beleidskaders:

Omschrijving	Jaar
Wet gemeenschappelijke regelingen	
Gemeenschappelijke regeling Het Waterschapshuis	2014
Verordening Beleids- en verantwoordingsfunctie	2012
Controleverordening	2012
Treasurystatuut	2012
Dienstverleningshandvest	2015

5.3 Ontwikkelingen 2015 / 2016

Eind 2014 is de nieuwe Gemeenschappelijke regeling vastgesteld. Daarin is de lijn vanuit het koersdocument HWH 2.0 vertaald. Begin 2015 heeft dit vervolg gekregen in een notitie over de opdrachtgeverstafel, een dienstverleningshandvest en een model dienstverleningsovereenkomst. In 2015/2016 zullen de werkprocessen en de besluitvormingsprocedures op deze wijze ingericht gaan worden.

Begin 2015 zijn de plaatsingen definitief geworden. Daarbij zijn medewerkers geplaatst in de vaste kern of flexibele schil. Er zal, ook in samenwerking met de waterschappen, sterk op gestuurd worden om de flexibele schil echt flexibel te maken.

De ontwikkelingen in de business cases worden per programma toegelicht.

5.4 Wat gaan we daarvoor doen?

Naam	Omschrijving
Bestuur en Bedrijfsvoering	<p>Verdere uitwerking geven aan het dienstverleningsconstruct met opdrachtgeverstafel, dienstverleningshandvest en model dienstverleningsovereenkomsten</p> <p>Het voorbereiden en faciliteren van de vergaderingen van het Algemeen Bestuur en het Dagelijks Bestuur</p> <p>Via de bedrijfsvoering (Financiën, HRM, Juridisch, P&O, Facilitair) ondersteunen van de primaire processen.</p>
Kennis en Verbinden	<p>Kennis over architectuur, gegevensstandaardisatie/ gegevenshuishouding en landelijke voorzieningen rondom E-overheid worden met de waterschappen samengebracht, geborgd en uitgebouwd.</p> <p>Het Waterschapshuis vervult in opdracht de rol van deskundig begeleider en facilitator van de samenwerking in het hele proces van business case tot beheer, Met inbegrip van de vraagarticulatie door de business (proceseigenaren-waterschappen) en we managen de levering door de markt (leveranciers). De kennis wordt gedeeld met de deelnemers.</p> <p>De referentiearchitectuur van de waterschappen, WILMA, i Met de waterschappen wordt de doorontwikkeling van de WILMA</p>
Business cases	<p>Activiteiten die, in opdracht van de opdrachtgeverstafel, uitgevoerd worden tot en met de definitieve besluitvorming over de business cases. Na besluitvorming over business cases worden de kosten afzonderlijk verantwoord en verdeeld over de deelnemende waterschappen.</p> <p>De inhoudelijke toelichting op lopende of verwachte business cases vindt per programma plaats.</p>

Naam	Omschrijving
Ondersteuning opdrachtgevers-tafel	Vorbereiden en faciliteren van vergaderingen van de opdrachtgeverstafel.

5.5 Wat mag het kosten?

1. Programma Instandhouding	2015 (Juli)	2015	2016	2017	2018	2019
Bestuur en Bedrijfs voering	1.420.320	1.299.994	1.299.994	1.299.994	1.299.994	1.299.994
Kennis en Verbinden		204.293	204.293	204.293	204.293	204.293
Business case	529.962	216.508	216.508	216.508	216.508	216.508
Opdracht geverstafel		15.384	15.384	15.384	15.384	15.384
	1.950.282	1.736.179	1.736.179	1.736.179	1.736.179	1.736.179

Er zijn geen mutaties tussen de begroting 2016 en de begroting 2015 op dit programma.

6 Programma 2 Nog beschikbare capaciteit

6.1 Wat willen we bereiken?

Op het programma beschikbare capaciteit worden begrotingstechnisch de uren van personele capaciteit geraamd die binnen de formatie van Het Waterschapshuis aanwezig zijn maar nog niet toegerekend is aan projecten.

Flexibele uren
Het begroten van uren van formatie die nog niet aan projecten zijn toegerekend. De doelstelling is om uren zo laag mogelijk te houden

Mobiliteit
Het rammen van de kosten van personeel die niet geplaatst zijn. De doelstelling is om deze kosten zo snel mogelijk af te bouwen.

6.2 Relevante beleidskaders

Niet van toepassing

6.3 Wat gaan we daarvoor doen?

Naam	Omschrijving
Flexibele uren	Het begroten van uren van formatie die nog niet aan projecten zijn toegerekend.
Mobiliteit	Het rammen van de kosten van personeel die niet geplaatst zijn. De activiteiten zijn erop gericht om via herplaatsing en andere mobiliteitsinstrumenten de kosten te minimaliseren.

6.4 Ontwikkelingen 2015 / 2016

Niet van toepassing

6.5 Wat mag het kosten?

2. Programma Nog beschikbare capaciteit	2015 (Juli)	2015	2016	2017	2018	2019
Flexibele uren	884.705	544.079	500.000	500.000	500.000	500.000
Mobiliteit	-	110.852	100.000	100.000	100.000	100.000
	884.705	654.931	600.000	600.000	600.000	600.000

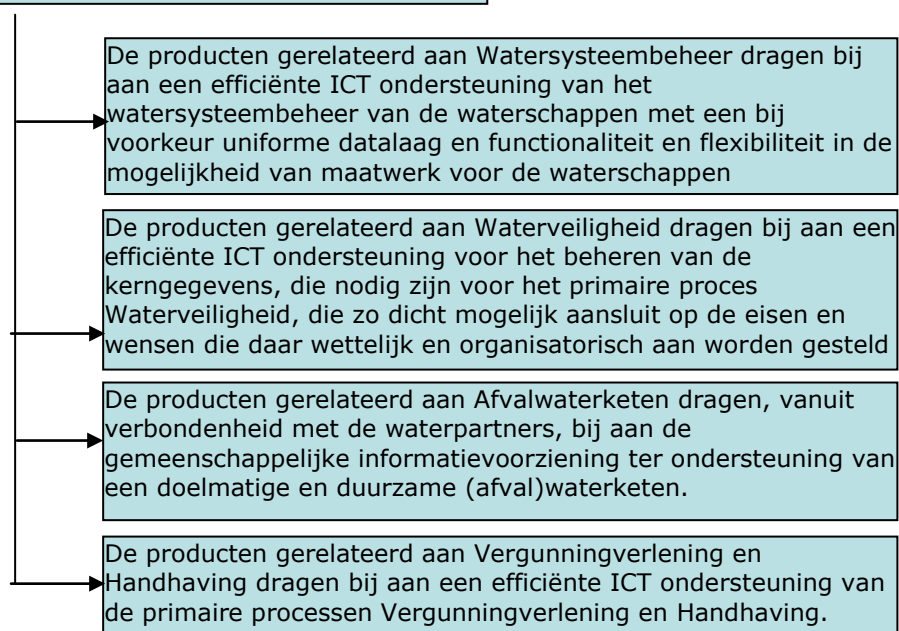
Eenzijds is er een stijgend effect op de flexibele uren omdat er minder deelname overeenkomsten voor 2016 e.v. zijn ondertekend. Anderzijds is er een dalend effect omdat vaste bezetting wordt overgeplaatst naar de waterschappen.

7 Programma 3 Bedrijfsfuncties

7.1 Wat willen we bereiken?

Onderstaand worden de visie en doelstellingen van het programmaplan Bedrijfsfuncties weergegeven.

Het Waterschapshuis draagt bij aan efficiënte ICT ondersteuning op de bedrijfsfuncties watersysteembeheer, waterveiligheid, afvalwaterketen en vergunning en handhaving.



7.2 Relevante beleidskaders

Het programma wordt uitgevoerd binnen de volgende interne en externe beleidskaders:

Omschrijving	Jaar
Waterwet	2009
Kader richtlijn water (KRW)	2013
Bestuursakkoord Water	2011
Waterschaps Informatie- en Logisch model Architectuur (WILMA)	2012
Waterschaps Beveiligingsbeleid	2013
Omgevingswet	2018

7.3 Verwachte business cases bij dit programma

Business cases	Omschrijving
BC DAMO keringen	De besluitvorming over de business case DAMO Keringen is begin 2015 afgerond. De uitvoering start daarna.
BC Toetsingen	In deze business case moet worden aangegeven op welke wijze de implementatie van de nieuwe toets ronde in DAMO Keringen gestalte zal krijgen. Speelt in 2016.
BC Transport- en Riolerings-informatie	De begeleidingscommissie wil verder gaan met de Quick scan Applicatielandschap Afvalwaterketen.
Business Case DAM	In opdracht van STOWA heeft Deltares in samenwerking met een aantal waterschappen DAM (Dijk Analyse Module,) ontwikkeld. Inmiddels zijn componenten van DAM opgenomen in het Wettelijk Toetings Instrumentarium (WTI 2017) en maakt ook RWS gebruik van DAM. STOWA heeft HWH verzocht de vraagsturing en het contractmanagement over te nemen, dit wordt in de BC i.s.m. RWS uitgewerkt. Het afbreukrisico voor deze businesscase is mogelijk de nieuwe prijsstelling in de aanbidding van beheer door Deltares.
BC Kiezen, Klik en klaar	Betreft een concept van HDSR dat beoogt het aanvragen van vergunningen en het doen van meldingen voor de burger aanzienlijk te vereenvoudigen en de VTH organisatie van het waterschap significant te ontlasten. We onderzoeken of dit concept potentieel heeft als ICT ontwikkelingsamenwerking op het gebied van digitale klantvraagafhandeling.
BC koppelingen Z-info	De data zoals beheerd in Z-info (Zuiveringsinformatie) kan voor de waterschappen nog waardevoller worden wanneer deze wordt geïntegreerd met andere data. Belangrijke eerste kandidaten zijn financiële informatie en informatie uit asset management systemen. In deze business case moet onderzocht worden welke koppelingsarchitectuur waterschappen voorstaan en hoe Z-info hiertoe ontsloten kan worden. Zodoende wordt een belangrijke bijdrage geleverd aan het verder optimaliseren en in-control zijn van de afvalwaterketen.
BC Energie management	Binnen Z-info zijn gegevens ten aanzien van het energie gebruik een belangrijke procesparameter. Dankzij slimme meters kunnen energie gegevens van meetbedrijven automatisch in Z-info ingewonnen worden. Om een volgende stap te maken is een waterschapsbrede kijk op energie noodzakelijk. Aspecten hierbij zijn een goede afweging van momenten van energie inkoop (tarieven) en waterschapseigen productie. In de toekomst speelt dit ook binnen het oppervlaktewaterbeheer, waar ook poldergemalen grote gebruikers zijn. Hiermee wordt ondersteuning verleend aan MJA-3 en Green Deal afspraken.

7.4 Wat gaan we daarvoor doen?

Naam	Omschrijving en ontwikkelingen
Project DAMO Keringen	De ontwikkeling van DAMO Keringen. loopt van 1/4/2015 – 1/11/2015. Het uitvoeren van de business case van de Algemene Waterschapsset DAMO Keringen. Deze set maakt het onder andere mogelijk de gegevens die nodig zijn voor het Wettelijk Toets Instrumentarium 2017 (WTI), het nHWBP en de Dijk analyse module (DAM) vast te leggen. De in 2014 samen met het Informatiehuis Water (IHW) ontwikkelde standaard gegevensmodel Keringen wordt als basis gebruikt voor de realisatie.
B&O DAMO Keringen	Loopt vanaf oktober 2015 Voor de voorziening wordt het beheer , onderhoud, contractmanagement en het functioneel beheer voor de doorontwikkeling gecoördineerd richting leverancier en waterschappen. Deze set maakt het onder andere mogelijk de gegevens die nodig zijn voor het Wettelijk Toets Instrumentarium 2017 (WTI), het nHWBP, de Dijk analyse module (DAM) en de Zorgplicht vast te leggen en te ontsluiten.
DAMO-Transport	Het vastleggen van informatie betreffende de ligging van de vrijverval- en persleidingen van de waterschappen wordt vastgelegd in waterschapsdatabases en gekoppeld aan GIS systemen alsmede externe partijen ten behoeve van de Inspire/WION verplichtingen. Hiermee is een moderne opvolger van IRIS-LIS gerealiseerd. Qua onderhoud DAMO-Transport is te verwachten dat op vrij korte termijn na oplevering van de eerste versie aangesloten zal moeten worden bij het dan actuele informatiemodel IMKL2015.
DAMO Watersysteem	Voor de voorziening wordt het beheer , onderhoud, contractmanagement en het functioneel beheer voor de doorontwikkeling gecoördineerd richting leverancier en waterschappen. DAMO Watersysteem maakt het de deelnemende waterschappen mogelijk om hun gegevens uniform op te slaan. Daarmee is de verzamelde informatie gebruiksvriendelijk en efficiënt beschikbaar voor de eigen primaire bedrijfsprocessen. Daarnaast zijn de gegevens beter en eenvoudiger uit te wisselen met andere waterschappen en met derden. Met de database DAMO Watersysteem zijn de waterschappen volledig voorbereid op de Basisregistratie Grootchalige Topografie (BGT).
Nationale Databank Flora en Fauna (NDFF)	Kassiersfunctie en gebruikersoverleg faciliteren (geen functioneel beheer).
BVZ	Bedrijfsvergelijking Zuiverings Beheer. In 2015 wordt de uitvraag geactualiseerd en, voor het onderwerp "Functioneren Installaties", gekoppeld aan Z-info. Zodoende kan in 2016 de BVZ over 2015 uitgevoerd worden. Verder beperkt beheer en contract management.
De Digitale Watertoets	Verwezenlijken visie op De Digitale watertoets met betrekking tot moderniseren en zorgen voor goede Beheer en onderhoud ondersteuning richting de afnemers. Het centrale beheer en de doorontwikkeling van de voorziening De Digitale Watertoets bespaart kosten en levert een bundeling van de kennis t.o.v. meerdere individuele/regionale implementaties/contracten.

Naam	Omschrijving en ontwikkelingen
Programma management AWK (overkoepelend)	Doorontwikkeling informatievoorziening Afvalwaterketen door 3 Business cases, Programma Management en Architectuur. Programma Management en Architectuur komen voort uit de Begeleidingscommissie naar aanleiding van de resultaten "Quickscan Applicatielandschap Afvalwaterketen". Hierin zijn business kansen gedefinieerd voor afvalwaterketen en is in kaart gebracht waar op dit moment informatievoorziening ontbreekt ter benutting van de kansen. Daarnaast zijn er de nodige duplicaat- en verouderde applicaties.
Z-info	Alle 19 Z-info deelnemers zijn aangesloten en goed op weg met configuratie en rapportage. HWH zorgt voor stabiliteit en continuïteit door: Centraal Functioneel Beheer ten behoeve van gebruikersondersteuning, Contract Management, doorontwikkelen functionaliteit (van requirement management tot tests en releases), verder ontsluiten van informatie ook van en naar externe partijen (BVZ, slibregistratie- en transport systemen). Eind 2015 moet het Technisch Beheer en de hosting Europees aanbesteed worden.
Project SAW@	In 2015 zal het project worden afgerond en zal de applicatie in beheer worden genomen. De verwachting is dat in Q2 van 2015 alle koploper-waterschappen en RWS in productie zijn. Daarna zullen tijdens de beheerfase de volgwaterschappen geïmplementeerd worden.
SAW@ personele inzet	De personele inzet vanuit HWH die niet via het project van RWS maar rechtstreeks aan de waterschappen wordt doorbelast. Dit product wordt per 1 april 2015 opgeheven.
B&O SAW@	De beheersfase van Saw@
Aanvullend project SAW@	Eventuele aanvullende projecten gerelateerd aan Saw@ (nog niet begroot)
Vangst-registratie	Landelijk systeem voor de registratie, planning en beheer muskusratten bestrijding. HWH verzorgt beheer, onderhoud, contractmanagement en het functioneel beheer voor de doorontwikkeling gecoördineerd richting leverancier en bestrijdingsorganisaties.
Digitaal Aangifte Bedrijven	Aangifte voor zuiveringsheffing en/of verontreinigingsheffing. Verlenging beheer en onderhoud van dit systeem. Er worden geen grote wijzingen voorzien voor 2015.
OLO	HWH is aanspreekpunt in de keten. HWH zal de ontwikkelingen monitoren, afstemmen met de eigenaar, en dit terugkoppelen aan de waterschappen. Beheer door Rijksoverheid (Min. van I&M)

7.5 Wat mag het kosten?

3. Programma Bedrijfsfuncties	2015 (Juli)	2015	2016	2017	2018	2019
Standaarden						
Project DAMO Keringen		287.887	-0			
B&O DAMO Keringen		43.652	159.650	139.650	139.650	139.650
Project DAMO Transport		210.811	-0			
B&O DAMO Transport		21.878	92.038	72.038	72.038	72.038
B&O DAMO Water systeem	92.236	89.087	109.087	89.087	89.087	89.087
Data/Datastromen						
NDFP	268.068	306.543	306.543	306.543	306.543	306.543
BVZ	85.304	32.754	82.754	32.754	32.754	32.754
Bedrijfsvoering						
De Digitale Watertoets	263.224	259.744	259.744	259.744	259.744	259.744
Z-info	933.727	1.006.648	956.648	1.006.648	1.006.648	1.006.648
Project SAW@	746.592	513.052	0			
SAW@ Personele inzet HWH	63.354	115.286	0			
B&O SAW@		277.474	416.211	416.211	416.211	416.211
Aanvullend project SAW@		PM	PM	PM	PM	PM
Vangst registratie	73.342	68.131	68.131	68.131	68.131	68.131
Digitaal Aangifte bedrijven	43.435	43.026	43.026	43.026	43.026	43.026
OLO	16.894	-	-	-	-	-
	2.586.176	3.275.976	2.493.834	2.433.834	2.433.834	2.433.834

Toelichting

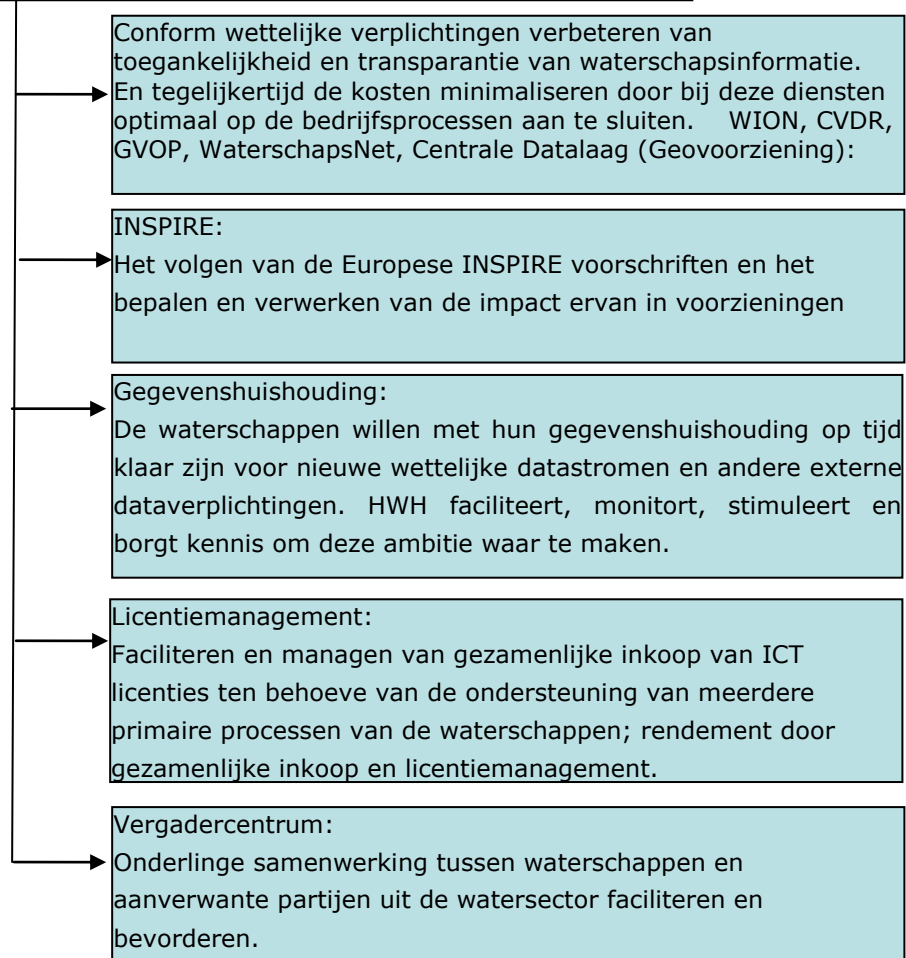
Aframing project / B&O DAMO keringen	-/- € 172.000
Aframing project / B&O DAMO Transport	-/- € 140.000
Stijging DAMO watersysteem (budget aanbesteding)	€ 20.000
Aframing project Saw@	-/- € 628.000
Stijging Beheer en onderhoud Saw@	€ 138.000

8 Programma 4 Uitvoering: Diensten

8.1 Wat willen we bereiken?

Onderstaand worden de visie en doelstellingen van het programmaplan Diensten weergegeven.

Het programma draagt bij aan efficiënte ondersteuning van de waterschappen met door HWH geleverde gemeenschappelijke voorzieningen voor de ondersteunende bedrijfsprocessen. Het programma brengt kennis samen over landelijke ontwikkelingen omtrent de elektronische dienstverlening en databeheer.



8.2 Relevante beleidskaders

Het programma wordt uitgevoerd binnen de volgende interne en externe beleidskaders:

Omschrijving	Jaar
ISO/IEC 9126 kwaliteitsnorm voor onderhoudbaarheid van informatievoorzieningen	Recentste versie
HWH Waterschaps Informatie- en Logisch Model Architectuur (WILMA)	Recentste versie
Europese Kader richtlijn INSPIRE,	2009
Wet Elektronische Bekendmaking	2014
Regeling elektronische bekendmaking en beschikbaarstelling regelgeving decentrale overheden	2008
Bekendmakingswet	2015
Visie Digitale Overheid 2017	2013
Verklaring 'Betere dienstverlening, minder administratieve lasten met de elektronische overheid!'	2006
Nationaal Uitvoeringsprogramma Dienstverlening en e-overheid	2008

8.3 Verwachte business cases bij dit programma

Business cases	Omschrijving
Business case Basisregistraties en stelselvoorzieningen	In 2015 wordt samen met de UvW verkend of er een business case is voor een coördinerende rol in de samenwerking en kennisdeling rondom basisregistraties en stelselvoorzieningen (Digitale Overheid 2017).
Business Case Water schadeschatter	Deze WaterSchadeSchatter (WSS) is ontwikkeld door de STOWA voor het op een consistente en reproduceerbare wijze berekenen van schade door wateroverlast. De WSS is bedoeld voor een beleidsmatige afweging van maatregelen voor het voorkomen van schade door wateroverlast. De business case verkent het in beheer (m.n. contractmanagement beheer en onderhoud) nemen van de voorziening door HWH.
Business case Digitale Delta	De Digitale Delta wordt het open online platform van de watersector in Nederland voor publieke en private partijen om makkelijker informatie en watersoftware uit te wisselen. RWS en de waterschappen werken na succesvolle pilots aan de transitie richting realisatie. HWH werkt nu mee in het transitieteam.
Centrale Datalaag fase 2:	In de eerste oplevering van de Centrale Datalaag is DAMO Watersysteem opgenomen. In fase 2 van de Centrale Datalaag worden andere datasets toegevoegd. In 2015 wordt ook DAMO Transport en DAMO Keringen opgeleverd. Deze moeten in 2016 in de Centrale Datalaag opgenomen worden. Geschatte kosten realisatie in Centrale Datalaag zijn 2* €40.000= € 80.000.
Business case Branchelicentie ESRI	Een business case voor het behalen van voordeel door gezamenlijk afsluiten van een ESRI licentie (GIS-applicaties) en het reorganiseren van het licentiebeheer.

8.4 Wat gaan we daarvoor doen?

Naam	Omschrijving en ontwikkelingen
INSPIRE	Het uitwerken van de harmonisatie van de data Annex I-III conform INSPIRE en een impactanalyse voor de implementatie in de Gevoorziening / CDL.
Gegevenshuishouding	Is een programma dat de regie krijgt op de ontwikkeling van de uniformering van de Algemene Waterschapssets en waterschappen naar behoefte ondersteunt bij het professionaliseren van de eigen gegevenshuishouding. Door het inrichten van een programma ontstaat de noodzakelijke regie over en samenhang in de activiteiten en daarmee een versnelling in het realiseren van de uniforme sets en kan eenvoudig worden bijgestuurd of versneld indien nodig. Het programma is qua financiële omvang beperkt aangezien op veel plaatsen in de primaire informatiesystemen al uniformeringsinitiatieven – zij het in wisselend tempo en ambitie – lopen.
Onderhoud en toegankelijk maken van WILMA	De referentiearchitectuur WILMA is een product van de waterschappen. De doorontwikkeling van de WILMA is een onderdeel van het A&S programma. Dit programma wordt bepaald in overleg met de Waterschappen. HWH vervult hierbij een faciliterende, ondersteunende, coördinerende en adviserende rol. Tot het takenpakket van de HWH-architecten behoort o.a. het: <ul style="list-style-type: none"> • regelen en faciliteren van vergaderingen, bijeenkomsten, workshops en opleidingen; • beheer en onderhoud WILMA-wiki; • verzorgen communicatie; • onderhouden van contacten en afstemming met landelijke architectuurgremia zoals van de NORA, Manifestgroep, Rijkswaterstaat, KING, IPO, ICTU en Logius.
WION portaal	Een centrale gezamenlijke voorziening waarmee de waterschappen voldoen aan de verplichtingen die de Wet Informatie-uitwisseling Ondergrondse Netten (WION) met zich mee brengt. <p>Voor de voorziening wordt het beheer, onderhoud, contractmanagement en het functioneel beheer voor de doorontwikkeling gecoördineerd richting leverancier en waterschappen</p> <p>Met het WION portaal voldoen de waterschappen aan de verplichtingen die de Wet Informatie-uitwisseling Ondergrondse Netten met zich meebrengt. In 2014 is het contract met de leverancier met vier jaar verlengd. In de begroting zijn activiteiten opgenomen voor het bewaken van de SLA.</p>
Gevoorziening	Generieke voorziening (Geoportaal) voor het ontsluiten van ruimtelijke informatie (geo-data) aan derden. Het beheer en onderhoud van de Gevoorziening is in 2014 met 1 jaar verlengd tot 1-7-2015. In het kader van de Europese kaderrichtlijn INSPIRE (2015) moet de verdere harmonisatie van INSPIRE worden opgepakt (INSPIRE verplichting). De verwachting is dat de Gevoorziening in 2016 zal opgegaan in de nieuwe CDL. In afwachting van de implementatie van de CDL zal het contract van de Gevoorziening moeten worden verlengd tot 1-7-2016.
Project Centrale Dataaag fase A en B	De Centrale Dataaag is het loket voor de data van de waterschappen voor wettelijke verplichte datalevering, maar ook voor het voldoen aan de Open Data ambitie van de waterschappen (Besluit UvW). Het project start 1/4/2015 en duurt 1 jaar. De eerste fase is tot aan de gunning. Aan deze fase nemen 22 waterschappen deel.

Naam	Omschrijving en ontwikkelingen
B&O Centrale Dataaag	De opgeleverde Centrale Dataaag met INSPIRE data in de DAMO's voldoet aan de aanvullende INSPIRE verplichtingen van geharmoniseerde datasets. Het Waterschapshuis zorgt vanaf de oplevering voor het gebruiksbeheer, functioneel beheer, contractmanagement en doorontwikkeling van de Centrale Dataaag.
E- formulieren	Elektronische formulieren online. Waterschappen hebben een gezamenlijk contract voor het leveren van elektronische (web) formulieren waarmee ze invulling geven aan taakstellingen uit het Nationaal UitvoeringsProgramma (NUP). HWH levert contractmanagement, functioneel beheer en organiseert het verplichte DIGID assessment.
Nieuw Waterscha psNet	In 2014 is Nieuw WaterschapsNet het nieuwe gezamenlijke webcontent managementsysteem voor waterschappen in gebruik en in beheer genomen. Het Waterschapshuis zorgt voor het gebruiksbeheer, functioneel beheer en contractmanagement.
CVDR Publicatie regelgevin g	<p>Online publiceren van regelgeving conform de Wet Elektronische Bekendmaking (WEB). De WEB verplicht alle decentrale overheden om hun regelgeving digitaal en geconsolideerd beschikbaar te stellen via de Centrale Voorziening Decentrale Regelgeving (CVDR). Het Waterschapshuis zorgt voor het gebruiksbeheer, contractmanagement en vraagsturing vanuit de waterschappen en vertegenwoordigt de waterschappen in de licentieraad alwaar overheidsbreed de doorontwikkeling en financiering van de voorziening wordt bepaald.</p> <p>Landelijke ontwikkelingen: Samenvoegen van beheeromgeving GVOP, Staatscourant en CVDR.</p>
GVOP Publicatie bekendma kingen	<p>Online publiceren van officiële bekendmakingen conform de Wet Elektronische Bekendmaking. Met de GVOP kunnen overheden officiële bekendmakingen op het internet publiceren volgens de eisen uit de Wet elektronische bekendmaking (WEB). Papieren bekendmakingen zijn daardoor meestal niet meer nodig. Met het gebruik van de GVOP voldoen de waterschappen aan de wettelijke verplichting per 1 januari 2014 conform de WEB. Het Waterschapshuis zorgt voor het gebruiksbeheer, contractmanagement en vraagsturing vanuit de waterschappen en vertegenwoordigt de waterschappen in de licentieraad alwaar overheidsbreed de doorontwikkeling en financiering van de voorziening wordt bepaald.</p> <p>Landelijke ontwikkelingen: Samenvoegen van beheeromgeving GVOP, Staatscourant en CVDR. Aansluiten gemeenschappelijke regelingen aan GVOP conform wijziging wet gemeenschappelijke regelgeving. Koppelen aan backoffice decentrale overheden.</p>
E-HRM	Dit project wordt op dit moment aanbesteed. In het 1 ^e halfjaar 2015 wordt een gunningsadvies voorgelegd. De werkgroepen (beheer, implementatie, risicomanagement, uniformiteit) zijn op dit moment bezig met de uitwerking van deelonderwerpen.

Naam	Omschrijving en ontwikkelingen
Vergadercentrum	<p>Het continueren van de dienstverlening ten aanzien van het vergadercentrum:</p> <ul style="list-style-type: none"> • Inplannen vergaderzalen • Cateringfaciliteiten • Beheer en onderhoud vergadercentrum <p>Het vergadercentrum kent een stabiele, hoge bezettingsgraad. Waterschappen, inclusief de koepelorganisatie UvW en STOWA, maken op grote schaal gebruik van de kans om op een centrale en goed te bereiken locatie in het land zowel op ambtelijk als bestuurlijk niveau ontmoetingen te laten plaatsvinden. Het Waterschap streeft naar een hoogwaardige maar kostenbewuste dienstverlening, in overeenstemming met de wens van de waterschappen (evaluatie 2011).</p> <p>In 2013 hebben gesprekken plaats gevonden over de verdeling van de kosten over de begrotingen van de UvW, STOWA en HWH. De uitkomst van de gesprekken is dat de Unie graag ziet dat de vergaderlocatie tot eind 2019 blijft bestaan conform de huidige financiële verdeling. De totale standaard bijdrage voor het vergadercentrum is ongewijzigd ten opzichte van 2014.</p> <p>Het huurcontract voor het vergadercentrum loopt tot en met 2019, minimaal één jaar voor einde huurcontract zal het vergadercentrum, net als in 2011, worden geëvalueerd.</p>
Oracle TECH	Licenties Oracle TECH producten, een kassiersfunctie.
Oracle contract mgnt	Contractmanagement Oracle TECH

8.5 Wat mag het kosten?

4. Programma Diensten	2015 (Juli)	2015	2016	2017	2018	2019
Standaarden						
B&O INSPIRE	60.660	49.546	49.546	49.546	49.546	49.546
Gegevens huishouding		63.740	63.740	63.740	63.740	63.740
B&O WILMA	313.031	226.918	226.918	226.918	226.918	226.918
Data/Datastromen						
B&O WION portaal	23.447	21.949	21.949	21.949	71.949	21.949
B&O Geo voorziening	230.515	219.361	219.361		-	-
Project fase A Centrale Datalaag		192.776	192.776	192.776	192.776	192.776
Project fase B Centrale Datalaag		383.680	383.680	383.680	383.680	383.680
B&O Centrale Datalaag		-	-	182.210	182.210	257.210
Bedrijfsvoering						
E-formulieren	54.714	53.686	53.686	53.686	53.686	53.686
Nieuw WaterschapsNet	239.344	240.527	240.527	240.527	240.527	240.527
CVDR Publicatie regelgeving	21.894	18.463	18.463	18.463	18.463	18.463
GVOP Publicatie bekendmakinge	287.733	282.144	282.144	282.144	282.144	282.144
eHRM		299.000	373.750	74.750	-	-
Overige diensten						
Vergader centrum	405.353	424.389	424.389	424.389	424.389	424.389
Oracle TECH	2.096.645	1.833.809	1.888.823	1.945.488	2.003.853	2.063.968
Oracle Contract mgnt	50.000	50.000	50.000	50.000	50.000	50.000
	3.783.337	4.359.988	4.489.752	4.210.266	4.243.880	4.328.996

Stijging Project E-HRM (jaarschijf conform business case) € 74.000
 Stijging Oracle TECH (indexering) € 55.000

B&O WION: verhoging 2018: hier is rekening gehouden met een eventuele nieuwe aanbesteding van het WION portaal in 2018. Kosten van een Europese aanbesteding worden geraamd op € 50.000.

In 2016 eindigt het B&O op de Gevoorziening en start het B&O Centrale Datalaag. vanaf april 2016. De kosten zijn ongeveer gelijk. In de begroting 2016 loopt het beheer van de Gevoorziening door in 2016. Het B&O van de Centrale Datalaag start in 2017.

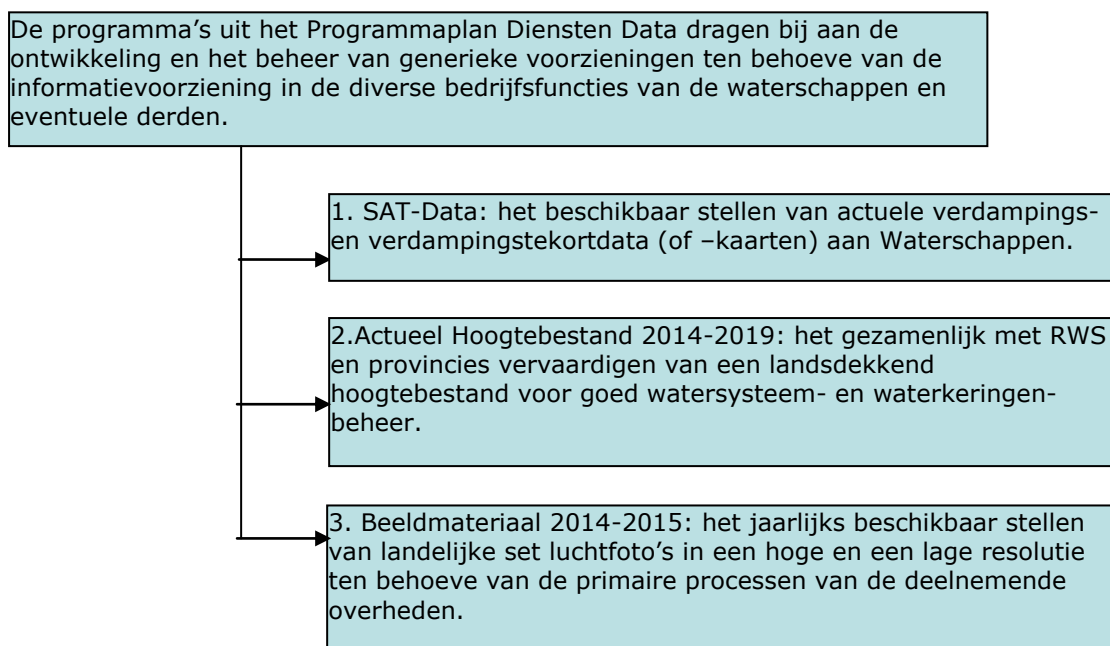
In 2019 wordt het onderhoudscontract van de Centrale Datalaag al dan niet verlengd. Voor een eventuele aanbesteding is een bedrag van 75.000 euro gereserveerd.

In 2016 wordt het onderhoudscontract van het Nieuwe WaterschapsNet al dan niet verlengd. Voor een eventuele aanbesteding is een bedrag van 50.000 euro gereserveerd.

9 Programma 5 Diensten Data

9.1 Wat willen we bereiken?

Onderstaand worden de visie en doelstellingen van het programmaplan Diensten Data aangegeven.



9.2 Relevante beleidskaders

Het programma wordt uitgevoerd binnen de volgende interne en externe beleidskaders:

Omschrijving	Jaar
B9 Voldoen aan wet en regelgeving: Europese Kader richtlijn INSPIRE, BGT, KRW, WION, Waterwet	

9.3 Business cases bij dit programma

Business cases	Omschrijving
3D data.nl	<p>In de periode 2015-2019 worden de gelden uit kaartverkoop uit eerdere jaren ingezet voor innovatie: 3D data.nl. Er zal een "proof of concept" in 2015 worden opgeleverd. Kick off vindt plaats in januari 2015. Voor deze proof of concept is een aparte stuurgroep geformeerd uit de afzonderlijke stuurgroepen AHN en Beeldmateriaal. In een notitie aan de stuurgroep AHN en beeldmateriaal is het als volgt omschreven: <i>De nationale basisvoorziening '3D DATA NL' is een betrouwbare en actuele 3D basis voor een veelvoud aan toepassingen (stedelijke ontwikkeling, geluid energie, luchtkwaliteit, mobiliteit, etc) bestaande uit landsdekkende 3D referentie data sets zoals luchtfoto's, hoogte informatie ten behoeve van de ontwikkeling en bijhouding van een 3D BGT, 3D BRT, 3D geologische ondergrond, 3D BAG etc. Belangrijke elementen in deze 3D basis laag vormen de landsdekkende data uit het AHN en Beeldmateriaal. Deze hoogte en ligingsgegevens hebben een sterke onderlinge relatie en afhankelijkheid. De ontwikkeling en bijhouding van betrouwbare en actuele 3D gegevens vraagt om afstemming en samenwerking tussen AHN en Beeldmateriaal.</i></p>

9.4 Wat gaan we daarvoor doen?

In onderstaande tabel staan de gezamenlijke informatievoorzieningen van de bedrijfsfunctie Diensten Data die in beheer zijn bij Het Waterschapshuis.

Naam	Omschrijving en ontwikkelingen.
SAT-Data	<p>Het project SAT-Data wordt uiterlijk eind 2015 gestopt in overleg met en op verzoek van de deelnemende waterschappen. De vraagstelling en daarmee de basis van de aanbesteding in 2013 is te ambitieus gebleken. Er is op het gebied van verdampingsgegevens nog onderzoek nodig voordat opnieuw een data-inkooptraject kan worden gestart. Dit zal onder de paraplu van de STOWA opgezet worden.</p>
Actueel Hoogte bestand Nederland	<p>Het meerjarenprogramma Actueel Hoogtebestand Nederland (AHN3) is het inwinprogramma waarbinnen in de periode van 2014 tot en met 2019 een landsdekkend hoogtemodel wordt ingewonnen. In 2015 worden de gebieden Rivierenland en Waternet ingewonnen, waarmee 40% van Nederland gereed zal zijn. Vanaf 2016 zullen ook de laseraltimetrie projecten van RWS onder de AHN-organisatie worden uitgevoerd. In 2015 worden hiervoor de voorbereidingen getroffen, evenals voor de aanbesteding van de inwinning en kwaliteitscontrole van de 2016/2017 projecten van het landsdekkende hoogtebestand. In 2015 is het voor de deelnemers ook mogelijk gebruik te maken van de raamovereenkomst : specifieke projecten voor het inwinnen van hoogte-informatie worden onder de vlag van de AHN-organisatie uitgevoerd, waarbij per special afspraken met de vraagsteller worden gemaakt over prijs, inhoud en uitvoering van het project. Vanaf 2015 wordt de AHN3 data die gereed is, via PDOK beschikbaar gesteld als open data. In 2015 wordt het onderzoek</p>

Naam	Omschrijving en ontwikkelingen.
	gestart naar alternatieven voor de inwinning en bijhouding van het AHN. De alternatieve inwintechnieken worden interessant als het AHN daarmee goedkoper en/of frequenter kan worden bijgehouden, waarbij als randvoorwaarde voor een nieuwe werkwijze geldt dat de huidige betrouwbaarheid en kwaliteit van het AHN gehandhaafd worden.
Beeldmateriaal	Dit betreft de samenwerking tot de gezamenlijke inkoop van beeldmateriaal door verschillende overheidsinstellingen. Samenwerkende partners: de Rijksoverheid (i.e.: Ministerie van Infrastructuur en Milieu (incl. Kadaster, Rijkswaterstaat en Prorail), Ministerie van Economische Zaken (incl. CBS), Ministerie van Defensie, Ministerie van Veiligheid en Justitie, de Nationale Politie, de provincies, de waterschappen. HWH is verantwoordelijk voor inkoop en leveranciers-management. De contracten voor de inwinning zijn voor de jaren 2014 en 2015 getekend (BM2). In het voorjaar van 2015 zal de voorbereidingen worden getroffen voor de aanbesteding van beeldmateriaal voor de jaren 2016 en 2017(BM3). Voordat de aanbesteding wordt gepubliceerd, zal worden vastgelegd of Het Waterschapshuis ook voor de periode 2016-2017 verantwoordelijk blijft voor inkoop en leveranciersmanagement.

9.5 Wat mag het kosten?

5. Programma Data	2015 (Juli)	2015	2016	2017	2018	2019
Data						
SAT-Data	101.800	104.718	0	-	0	0
Actueel Hoogte bestand Nederland	1.608.978	1.276.519	1.276.519	1.276.519	1.276.519	1.276.519
Beeld Materiaal	2.533.432	2.533.432	2.533.432	2.533.432	2.533.432	2.533.432
	4.244.209	3.914.669	3.809.951	3.809.951	3.809.951	3.809.951

Actueel Hoogtebestand Nederland

De bijdrage van WS aan RWS via HWH wordt mogelijk nog bijgesteld (naar beneden) als uit de aanbesteding 2016/2017 blijkt dat er een structureel overschot gaat ontstaan.

Beeldmateriaal

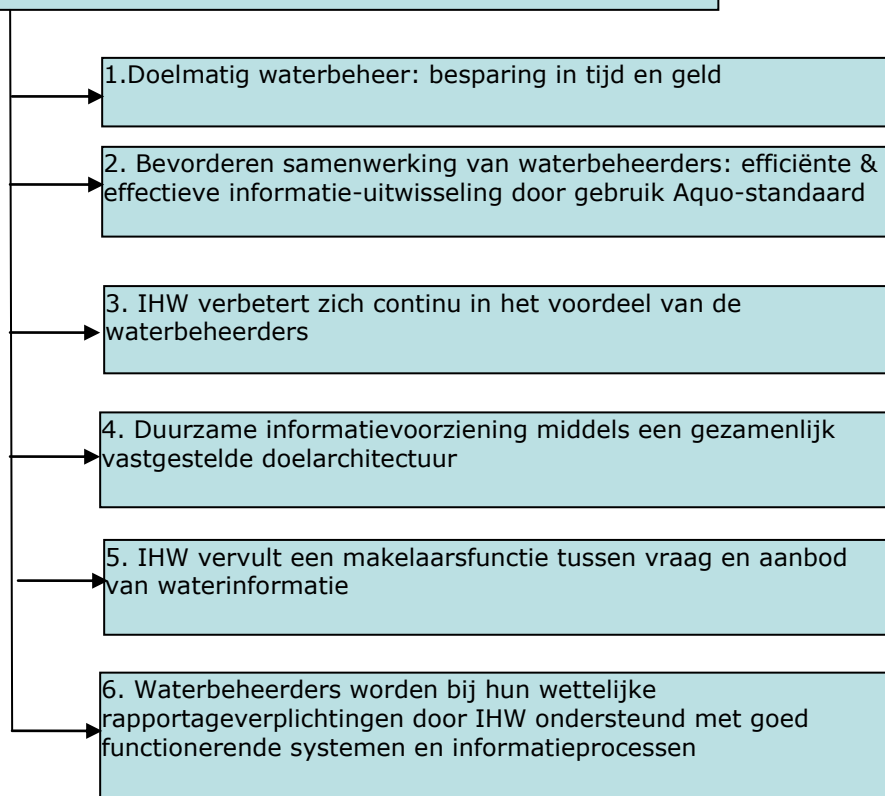
In de meerjarenbegroting 2014-2015 is de bijdrage waterschappen vastgesteld op een jaarlijkse bedrag van € 325.400 conform het businessplan Beeldmateriaal 2014-2015. Voor de jaren 2016 en daarna wordt eveneens uitgegaan van een zelfde bedrag. Het definitieve bedrag zal onder meer afhangen van de producten in het programma.

10 Programma 6 Informatiehuis Water

10.1 Wat willen we bereiken?

De activiteiten in het kader van het Programmaplan Informatiehuis Water dragen bij aan de volgende missie van het Informatiehuis Water:

Het Informatiehuis Water heeft als missie waterinformatie efficiënt en effectief te laten stromen tussen waterbeheerders en deze beschikbaar te stellen aan derden. Het IHW is een samenwerkingsverband van Rijk, provincies en waterschappen. Samen met de waterbeheerders wordt gekomen tot uniforme, toegankelijke én bruikbare informatie over water. IHW vormt de digitale schakel tussen waterbeheerders, stimuleert de onderlinge samenwerking & interactie en ontlast de waterbeheerder bij de structurele informatiebehoefte van buitenaf. In 2022 stroomt de informatie als water uit de kraan.



10.2 Relevante beleidskaders

Het programma wordt uitgevoerd binnen de volgende interne en externe beleidskaders:

Omschrijving	Jaar
Kaderrichtlijn Water	
Richtlijn Overstromingsrisico's	

Omschrijving	Jaar
Inspire	
Nationale en Internationale standaarden	
Open standaard policy overheid	
Eigen beleidskaders zoals datapolicy, doelarchitectuur en rondom ontwikkeltrajecten	
Actieve zorgplicht waterveiligheid ; nieuwe normering / landelijke toetsinstrumentarium primaire waterkeringen	

Als kapstok gebruikt IHW de informatieplicht die buiten de waterbeheerder (rijkswaterstaat, waterschap of provincie) zelf ligt. Belangrijk is te vermelden dat IHW gebruik maakt van centrale systemen die door alle waterbeheerders gebruikt worden. Bronhouderschap van de data ligt altijd bij de waterbeheerder en per dataset zijn afspraken gemaakt over het formaat, tijdigheid van aanlevering en verstrekking aan derden in een zogenaamd dataprotocol.

10.3 Business cases bij dit programma

Er lopen geen business cases bij IHW.

10.4 Wat gaan we daarvoor doen?

In onderstaande tabel staan de gezamenlijke ontwikkelingen die door het Informatiehuis Water worden opgepakt voor waterbeherend Nederland.

Naam	Omschrijving
Beheer en onderhoud Aquo-standaard	Aquo-standaard is de open-standaard in Nederland om één taal te spreken; uniform met elkaar digitaal te communiceren. IHW probeert eind 2015 predicaat te halen van "Uitstekend Beheer" bij Forum standaardisatie. Inrichting van expertgroepen met vakinhoudelijke specialisten is hierbij een must.
Release management tools voor ontsluiting Aquo-standaard	Het betreft de domeintabellenservice en de Aquo-Lex ObjectenCatalogus. De domeintabellenservice voldoet niet meer en dient vervangen te worden. De verwachting is dat met de bestaande middelen deze pas in 2016 geprioriteerd kan worden.
Kaderstellende dienst	Datapolicy, doelarchitectuur en ontwikkelkaders om succesvol ons werk te kunnen doen en heldere afspraken te maken met de waterbeheerders.
Aquo-kit	Aquo-kit is de landelijke toetsmodule voor waterkwaliteit Biologische toetsing incorporeren (vervanging QBWat) Gebruikerswensen honoreren
Regie op informatiestromen	Procesleiding over wanneer welke informatie in welk formaat verwacht wordt vanuit de waterbeheerder, vooraf landelijk afgestemd middels een spoorboekje

	zodat tijdig gerapporteerd kan worden met een landelijke dekking.
Realisatie Waterkwaliteitsportaal	Het portaal voor waterkwaliteitsgegevens, inclusief de bronadministratie voor de Kaderrichtlijn Water.
Verkenner / Vraagarticulatie	Er wordt op IHW vaak een beroep gedaan rondom de inbedding van de Aquo-standaard of anderszins. Deze dienst is erop gericht de vraag helder te krijgen van de opdrachtgevers.
Programmabureau / Servicedesk	Het programmabureau ondersteunt alle werkzaamheden van IHW (servicedesk, communicatie, secretariaat).
Analysefase Waterveiligheid	Project in opdracht van de stuurgroep HWBP bevindt zich in de analysefase. In september 2015 vindt Go / No Go beslissing plaats voor de realisatiefase.
Kaderrichtlijn Marien in WKP	In opdracht van RWS en op kosten van RWS wordt het waterkwaliteitsportaal uitgebreid voor de Kaderrichtlijn Marien.
Digigids	Digigids als onderdeel van de Digispectie blijft bestaan en is ondergebracht bij IHW om op termijn opgenomen te worden in de Aquo-standaard.
Biologie	Biologie is het laatste waterkwaliteitselement om het domein waterkwaliteit te completeren voor IHW. In 2015 wordt zowel de standaard als de applicaties Aquo-kit en het Waterkwaliteitsportaal aangepast om de biologische informatiestroom te faciliteren. In gesprek met de waterbeheerders wordt in 2015 bepaald wat de scope is van deze stroom (alleen KRW, of ook de reguliere meetnetten waar Planbureau voor de Leefomgeving en Stowa behoefte aan hebben). Vanaf 2016 gaat deze informatiestroom lopen via IHW.
IHW vanaf 2016	Betreft de voorbereidingen voor een vervolg van IHW vanaf 2016.
Pre-aquo informatiemodel metingen	De Aquo-standaard kent twee pre-Aquo fases in 2015: InformatieModel Metingen en InformatieModel Waterveiligheid. De laatste wordt opgepakt binnen het project Analysefase Waterveiligheid. Voor IM Metingen wordt apart budget beschikbaar gesteld om de verbintenis met waterbeheerders, software-leveranciers en adviesbureaus te waarborgen.
PvA Richtlijn Overstromingsrisico's	In opdracht van het Ministerie van Infrastructuur en Milieu wordt een Plan van Aanpak opgesteld om met de sector te bepalen hoe vaak en hoe Maatregelen gerapporteerd moeten worden in het kader van Europese Richtlijn Overstromingsrisico's.

10.5 Wat mag het kosten?

6. Programma IHW	2015 (Juli)	2015	2016	2017	2018	2019
Doorontwikkeling Aquo-standaard (oa Pre Aquo)		13.091	13.091	13.091	13.091	13.091
Beheer en Onderhoud Aquo-standaard	164.780	135.793	135.793	135.793	135.793	135.793
Projecten tools Aquo/standaard	139.761	6.047	6.047	6.047	6.047	6.047
Beheer en Onderhoud tools Aquo-standaard	118.903	21.345	21.345	21.345	21.345	21.345
Kaderstellende dienst	88.900	13.963	13.963	13.963	13.963	13.963
Beheer en onderhoud Aquo-kit		83.635	83.635	83.635	83.635	83.635
Regie op informatiestromen	114.426	134.659	134.659	134.659	134.659	134.659
Project realisatie Waterkwaliteitsportaal	270.250	374.920	374.920	374.920	374.920	374.920
Beheer en onderhoud Waterkwaliteitsportaal		128.205	128.205	128.205	128.205	128.205
Verkenner / vraagarticulatie	44.010	26.181	26.181	26.181	26.181	26.181
Programmabureau / Servicedesk	321.539	193.837	193.837	193.837	193.837	193.837
Analysefase Waterveiligheid		269.954	-	-	-	-
Kaderrichtlijn Marien in WKP		14.836	14.836	14.836	14.836	14.836
Digigids		26.745	26.745	26.745	26.745	26.745
Biologie		49.200	49.200	49.200	49.200	49.200
IHW vanaf 2016		28.963	28.963	28.963	28.963	28.963
PvA Richtlijn Overstromingsrisico's		11.345	11.345	11.345	11.345	11.345
		1.262.569	1.532.720	1.262.766	1.262.766	1.262.766

Bij een go voor de realisatiefase Informatievoorziening Nederlandse Waterkeringen in september 2015, kan dit gevolgen hebben voor de begroting, maar zal niet van invloed zijn op de bijdrage vanuit de waterschappen.

Aframing project waterveiligheid

-/- € 270.000

Er is voor 2016 nog geen duidelijkheid of het vervolg van dit grote project (indicatie van enkele miljoenen) via de begroting van HWH gaat lopen of via de begroting van RWS.

11 Paragrafen

11.1 Paragraaf: Ontwikkelingen sinds het vorige begrotingsjaar

HWH 2.0

In het achterliggende jaar is veel tijd en energie gestoken in het bestuurlijk besluitvormingsproces HWH 2.0. Het Waterschapshuis dient zo compact mogelijk, dienstbaar, vaardig en effectief te zijn. Daarnaast dient een kwaliteitsimpuls en cultuuromslag plaats te vinden. Een aantal belangrijke documenten is tot stand gekomen:

- Koersnotitie HWH 2.0
- Startnotitie Dienstverleningsconstruct HWH 2.0
- Reorganisatieplan
- Sociaal plan
- Functieboek

Het plaatsingsproces wordt in het 1e kwartaal 2015 afgerond.

De nieuwe Gemeenschappelijke regeling, het Dienstverleningshandvest, de bijdrageverordening en het model dienstverleningsovereenkomst zijn vastgesteld door het Algemeen Bestuur.

Het is van groot belang dat alle genomen besluiten ook daadwerkelijk in de praktijk vorm en inhoud krijgen. Onder leiding van de nieuwe secretaris-directeur zal daar in de komende tijd een grote inzet op worden gepleegd. Het accent ligt daarbij op:

- het formuleren van een passende missie en visie van Het Waterschapshuis. Daarbij zal binnen de kaders van de genomen besluiten meer accent komen op het zijn van een expert organisatie waar kennis van ICT, Waterschappen en Projectleiding geborgd moet zijn;
- het invulling geven aan de flexibele schil door daadwerkelijke uitplaatsing van vaste formatie richting waterschappen en eventueel derden;
- het inregelen van de opdrachtgever-opdrachtnemer relatie tussen Opdrachtgeverstafel, Dagelijks Bestuur, Directie van Het Waterschapshuis.

Sturing en verantwoording binnen HWH 2.0

De inrichting van HWH 2.0 heeft ook invloed op de begrotings- en verantwoordingstructuur van Het Waterschapshuis. Dat betreft onder andere het inrichten van een programma "Instandhouding" en het creëren van loden deuren tussen de diverse producten en programma's. Het programma instandhouding betreft de instandhouding van de basisinfrastructuur van Het Waterschapshuis, waarvan de kosten niet toegerekend worden aan taken en waarvan de kosten worden gedragen door alle deelnemers. In het AB van september 2014 is hier op hoofdlijnen inzicht in gegeven. Op deze lijn wordt voortgeborduurd in de begroting 2015 en 2016.

Het uitgangspunt blijft dat alle geldstromen waarbij HWH (juridisch) contractpartner is, via de begroting van HWH blijven lopen. Er is een ontwikkeling ingezet om contracten rechtstreeks tussen

waterschap en leverancier af te sluiten. Als deze ontwikkeling doorzet, betekent dit een verdere daling van de begroting van Het Waterschapshuis. De bewaking van projectkosten en licentiekosten komt daarmee dan ook voor die contracten buiten Het Waterschapshuis te liggen.

Ten aanzien van begrotingswijzigingen wordt voorgesteld dat alleen contractmutaties (zowel aan de inkoopkant met leveranciers als aan de verkoopkant met waterschappen of derden) leiden tot begrotingswijzigingen. Deze worden formeel vastgesteld door het Algemeen Bestuur. De wettelijke zienswijzeprocedure geldt alleen nog voor begrotingswijzigingen die de "instandhouding" betreffen.

De bestuursrapportages zullen conform de wens van het Algemeen bestuur compacter worden en meer toegesneden worden op de instandhouding en de capaciteit. De informatie inzake programma's en projecten wordt primair gericht aan de opdrachtgeverstafel en de sturgroepen. Voor het Dagelijks bestuur en het Algemeen bestuur zal deze informatie in de vorm van een bijlage worden meegezonden.

11.2 Paragraaf: Uitgangspunten en normen

Voor de begroting 2015 en 2016 hanteren we de volgende financiële uitgangspunten:

a. Indexering

In de Macro Economische Verkenningen 2015 van het CPB wordt voor 2015 uitgegaan van 1,25% inflatiestijging. Voor 2016 zijn nog geen cijfers beschikbaar. Wij stellen voor, mede gezien het hanteren van de nul-lijn dat er geen generieke inflatiecorrectie wordt doorgevoerd. Daar waar sprake is van meerjarige contracten met een contractuele bepaling inzake inflatiecorrectie wordt deze wel meegenomen in de meerjarenraming.

b. Personeelslasten

De CAO voor waterschappen liep per 1 april 2014 af. De cao – onderhandelingen hebben tot op heden niet tot een nieuwe cao geleid. De sociale partners hopen voor de zomer een nieuwe CAO te ondertekenen (ingangdatum 1 januari 2014). In het LAW (Landelijk Arbeidsvoorwaardenoverleg Waterschappen) is reeds over één maatregel overeenstemming bereikt. De salarissen worden per 1 januari 2015 met 0,73% verhoogd.

c. Pensioenpremie en overige werkgeverslasten

In 2014 zijn op basis van nieuwe fiscale regels (Witteveen 2015) aanpassingen doorgevoerd in de ABP pensioenregeling. Naar verwachting zal sprake zijn van een lagere werkgeversbijdrage in 2015 en 2016. Wij zullen op basis van gegevens van ons salarisverwerkend bureau de actuele premie in onze begrote personeelslasten betrekken.

d. Rekenrente

Voorzover van toepassing wordt er gerekend met een rekenrente van 3%. In 2014 bedroeg deze nog 4%, maar gelet op de lage rentestanden op de kapitaalmarkt ligt een verdere neerwaartse bijstelling voor de hand. De rekenrente alleen nog relevant voor de kapitaallasten van verbouwing, inventaris en ICT.

e. Overige uitgangspunten:

1. Huidige systematiek van uren * tarief blijft gehandhaafd.
2. De kostenverdeelsystematiek en kostenplaatsstructuur is gewijzigd
3. De structuur van de programma's wordt gewijzigd o.b.v. HWH 2.0 en afbouw IRIS producten
4. De personeelsbegroting en formatie wordt aangepast op basis van het reorganisatieplan.

5. T.a.v. de verdeelsleutels zijn geen wijzingen doorgevoerd. Wel zijn de onderlingende waarden (oppervlakte, belastingopbrengsten, licenties etc.) geactualiseerd

11.3 Paragraaf: Incidentele baten en lasten

Deze paragraaf bevat een overzicht van de baten en lasten die als eenmalig ten opzichte van voorgaande en komende begrotingsjaren moeten worden beschouwd.

Incidentele lasten	2015	2016	2017	2018
Programma 1,2,3	0	0	0	0
Incidentele baten	2015	2016	2017	2018
Programma 1,2,3,	0	0	0	0
Saldo	0	0	0	0

De incidentele baten en lasten zijn als "nihil" gepresenteerd. De begroting van Het Waterschapshuis kenmerkt zich doordat opdrachten vanuit de waterschappen via getekende deelname overeenkomsten financieel worden vertaald. In de meerjarenbegroting is aangegeven welke meerjarenraming nog niet zijn voorzien van getekende deelnameovereenkomsten en daarmee dus onzeker is.

11.4 Paragraaf Kostentoerekening

In de paragraaf betreffende de kostentoerekening wordt ingegaan op de principes die zijn gehanteerd bij de toerekening van kosten aan de kostendragers. Daarbij wordt inzicht gegeven in:

- de wijze waarop uitvoering is gegeven aan de eis van objectieve en bedrijfseconomische criteria
- de kwantitatieve grondslagen die als onderdeel van de kostentoerekening zijn gehanteerd.

Als gevolg van HWH 2.0 zijn wijzigingen aangebracht in de kostenverdeelsystematiek. De hoofduitgangspunten zijn echter overeind gebleven. De personele kosten en bureaustkosten zijn op basis van een onderliggende capaciteitsraming van uren toegedeeld naar de producten en projecten.

Ten aanzien van de kostenplaatsen is de wijziging als volgt:

Oude systematiek	Nieuwe systematiek
Hulpkostenplaatsen: -Huisvesting -Kantoorautomatisering -Facilitair -P&O	Hulpkostenplaatsen: -Werkplekgerelateerde kosten -kantoorautomatisering -Facilitaire kosten -P&O
Hoofdkostenplaatsen - Staf-Directeur - Bedrijfsvoering - Projecten en beheer - IHW	Hoofdkostenplaatsen Vaste Kern/instandhouding Flexibele Schil HWH Flexibele schil IHW

Door de introductie van een programma instandhouding waar een belangrijk deel van directie, staf, bedrijfsvoering aan wordt toegerekend laten de uurtarieven een sterk dalend beeld zien.

Oud tarief	€	Nieuw tarief	€
Staf en directie	€ 105,19	Vaste kern	€ 76,92
Bedrijfsvoering	€ 80,30		
Projecten en beheer	€ 104,68	Flexibele schil HWH	€ 79,18
IHW	€ 88,28	Flexibele schil IHW	€ 87,27

- De urenraming per project is inhoudelijk aangepast aangezien enkele functies in de nieuwe formatie (projectmanagementofficer, architect etc.) ook op projecten hun uren schrijven.
- Bovengenoemde twee oorzaken compenseren elkaar financieel, waardoor het beeld op de diverse producten relatief gering is.
- Het uurtarief van IHW is licht hoger aangezien hier ook een doorbelasting in is opgenomen voor de werkplekken van medewerkers van Rijkswaterstaat.

Bij de doorbelasting aan de deelnemende waterschappen worden soorten verdeelsleutels gebruikt:

- a. *Gelijke delen* - Totale kosten gedeeld door het aantal opdrachtgevers.
- b. *Verdeelmodel van de Unie van Waterschappen* - Totale kosten deels verdeeld in gelijke delen, deels naar rato van de belastingopbrengst, een en ander gelijk de Unie van Waterschappen dit verdeelmodel toepast.
- c. *Naar rato van het aantal inwoners* - Percentage gelijk aan het percentage dat het aantal inwoners binnen het eigen zorggebied uitmaakt van het totaal aantal inwoners binnen de zorggebieden van alle opdrachtgevers tezamen.
- d. *Naar rato van het aantal vervuilingseenheden* - Percentage gelijk aan het percentage dat het aantal vervuilingseenheden binnen het eigen zorggebied uitmaakt van het totaal aantal vervuilingseenheden binnen de zorggebieden van alle opdrachtgevers tezamen.
- e. *Naar rato van het aantal hectare gebied* - Percentage gelijk aan het percentage dat het aantal hectare van het eigen zorggebied uitmaakt van het totaal aantal hectare van de zorggebieden van alle opdrachtgevers tezamen.
- f. *Vast procentueel per opdrachtgever bepaald gedeelte* - Procentueel deel van de totale kosten zoals dit als genoemd percentage is bepaald, niet afhankelijk gesteld van berekening of berekeningswijze.

11.5 Paragraaf: Onttrekkingen aan overige bestemmingsreserves en voorzieningen

HWH kent geen voorzieningen. In de begroting zijn dan ook geen dotaties of onttrekkingen aan voorzieningen opgenomen.

In 2015 zijn in de begroting geen mutaties in bestemmingsreserves opgenomen met uitzondering van een onttrekking aan de bestemmingsreserve dekking kapitaallasten t.a.v. het kantoormeubilair en het vergadercentrum.

Bij de jaarrekening 2014 zal een voorstel worden gedaan om een nieuwe bestemmingsreserve HWH 2.0 te vormen. De eventuele vorming en onttrekking heeft een incidenteel karakter en is niet in de begroting 2015 en 2016 opgenomen.

11.6 Paragraaf: Weerstandsvermogen

Algemeen

Het Waterschapshuis wil op gestructureerde wijze risico's beheersen. Om die reden is het van belang om inzicht te hebben in de risico's zodat passende beheersmaatregelen getroffen kunnen worden. Conform artikel 4.19 van Het Waterschapsbesluit bevat de paragraaf betreffende het weerstandsvermogen ten minste:

- a. een inventarisatie van de weerstandscapaciteit, met daarbij een beschouwing over de stand aan het begin, de mutaties en de stand aan het eind van het begrotingsjaar van de algemene reserves en de voorzieningen;
- b. een inventarisatie van de risico's;
- c. het beleid omtrent de weerstandscapaciteit en de risico's.

Inventarisatie van de risico's

Met de inwerkingtreding van de nieuwe Gemeenschappelijke regeling per 1-1-2015 worden programma/project-specifieke risico's door de deelnemers aan het betreffende programma/project gedragen. Dit betreft de zogenaamde "loden deur". Dit belangrijke principe is verankerd in de Gemeenschappelijke regeling (artikel 4, 5, 36) en verder uitgewerkt in het dienstverleningshandvest (vrijwaringsbepaling) en model dienstverleningsovereenkomst. Aangezien de programma/projectrisico's bij de deelnemers liggen, worden de risico's niet meer opgenomen in de paragraaf weerstandsvermogen en risico-beheersing. Wel wordt in de bestuursrapportage (per 1 mei, 1 september en 31 december) inzicht gegeven in de risico's per project.

Naast projectspecifieke risico's zijn er ook programma overstijgende risico's die het geheel van Het Waterschapshuis betreffen. In onderstaande tabel zijn deze risico's opgenomen. Gelet op het algemene karakter van deze risico's is een financiële vertaling niet mogelijk.

Nr		Risico	Beheersmaatregel
1	Risico uittreding	Het risico dat waterschappen uittreden uit (onderdelen van) programma's. Uittreding van waterschappen kan lopende activiteiten in gevaar brengen en kan tot kostenstijging voor andere waterschappen leiden.	Procedure uittreding opgenomen in Gemeenschappelijke regeling en Dienstverleningshandvest
2	Financiële positie Waterschappen	Bezuinigingen en financiële positie bij waterschappen. Het Waterschapshuis wordt gefinancierd door de deelnemende waterschappen. Bij verdergaande noodzaak tot bezuinigingen en bij een verslechterende financiële positie van waterschappen zal dat invloed kunnen hebben op de financiële huishouding van Het Waterschapshuis.	Geen
3	Projectcapaciteit	De invulling van projectcapaciteit met deskundige en professionele medewerkers. Het niet kunnen aantrekken dan wel inhuren van deskundig personeel leidt tot kwaliteitsverlies bij de uitvoering van projecten.	Binnen HWH 2.0 veel aandacht voor competenties en in beeld brengen van beschikbare capaciteit binnen waterschappen. In dienstverleningshandvest en model dienstverleningsovereenkomst verplichting vanuit Waterschap opgenomen om projectcapaciteit beschikbaar te hebben.
4	Urenverantwoording	Medewerkers vanuit de vaste kern en de flexibele schil schrijven uren op producten/projecten. Als urenrealisatie beneden de norm is of uren blijken niet declarabel te zijn betekent dit een financieel risico voor Het Waterschapshuis	Bewaking via maandrapportage en bestuursrapportage. Veel aandacht voor wekelijkse indiening en autorisatie van urenstaten.

8.4.3 Inventarisatie van de weerstandscapaciteit

De weerstandscapaciteit bestaat uit structurele weerstandscapaciteit en incidentele weerstandscapaciteit.

Structurele weerstandscapaciteit

De structurele weerstandscapaciteit bestaat in de begroting van Het Waterschapshuis uitsluitend uit de post onvoorzien. In de Gemeenschappelijke regeling (artikel 37 lid 2) is opgenomen dat de begroting een bedrag voor onvoorziene uitgaven bevat. In de begroting 2015 is een bedrag van € 25.000 opgenomen voor onvoorzien op het product Bestuur en Bedrijfsvoering (programma Instandhouding).

Incidentele weerstandscapaciteit

De incidentele weerstandscapaciteit bestaat uit de volgende onderdelen:

Incidentele weerstandscapaciteit	Bedrag
Algemene Reserve	€ 0,00
Vrij besteedbaar deel Bestemmingsreserves	€ 0,00
Stille Reserves	€ 0,00

Het Dagelijks bestuur heeft eind maart 2015 besloten de opgebouwde Algemene Reserve van € 281.000 terug te betalen aan de waterschappen.

Uiteindelijk zullen de waterschappen op grond van artikel 41 van de Gemeenschappelijke regeling er steeds voor zorg dragen dat Het Waterschapshuis te allen tijde over voldoende middelen beschikt om aan al zijn verplichtingen jegens derden te kunnen voldoen.

11.7 Financiering

Deze paragraaf geeft inzicht in de beleidsvoornemens ten aanzien van het risicobeheer van de financieringsportefeuille.

Treasury statuut

Op 17 december 2012 heeft het Algemeen bestuur van de Gr HWH het treasurystatuut vastgesteld. Hierin is het beleid rondom treasury opgenomen. Met de introductie van schatkistbankieren zijn andere uitzettingen niet meer van toepassing. In 2014 heeft HWH voldaan aan de formaliteiten inzake schatkistbankieren.

Algemene ontwikkelingen inzake de treasury functie en vermogensbehoefte

Het Waterschapshuis wordt gefinancierd door de waterschappen. In het eerste kwartaal van het betreffende jaar worden voorschotten op basis van de begroting in rekening gebracht. De borgstelling van de NWB is medio 2012 vervallen. Op dit moment is er geen kredietfaciliteit bij de NWB. De geldstromen die HWH aan leveranciers betaald worden zo goed mogelijk afgestemd op de geldstromen die HWH van waterschappen ontvangt. In de achterliggende jaren is het beeld dat op basis van deze uitgangspunten HWH voldoende liquiditeiten heeft om aan de verplichtingen te kunnen voldoen.

Renterisiconorm en kasgeldlimiet

Renterisiconorm is een bedrag ter grootte van een percentage van het begrotingstotaal van het openbare lichaam bij aanvang van het jaar. In de uitvoeringsregeling Financiering Decentrale Overheden is dit percentage voor gemeenschappelijke regelingen vastgesteld op 20% van het begrotingstotaal van circa € 14,4 mln. is € 2,9 mln.

Kasgeldlimiet is een bedrag ter grootte van een percentage van het begrotingstotaal van het openbare lichaam bij aanvang van het jaar. In de uitvoeringsregeling Financiering Decentrale Overheden is dit percentage voor gemeenschappelijke regelingen vastgesteld op 8,2% van het begrotingstotaal van circa € 14,4 mln. is € 1,2 mln.

In het achterliggende jaar 2014 is het banksaldo het gehele jaar positief geweest en er is geen sprake van kasgeldleningen etc. Derhalve geen overschrijdingen van de renterisiconorm en kasgeldlimiet. Het positieve saldo is ondergebracht bij de schatkist.

Risicobeleid

Het risicobeleid is in het treasurystatuut vastgelegd: risicomijdend.

Op dit moment heeft HWH geen derivaten of andere complexe financiële producten en is er uitsluitend een bankrekening bij de NWB en de Rabobank. Sinds 2014 wordt voldaan aan de regels rondom schatkistbankieren.

Treasury organisatie

De treasuryorganisatie is opgezet worden conform de uitgangspunten die in het treasurystatuut zijn vastgelegd.

11.8 Verbonden partijen

Deze paragraaf geeft inzicht in:

- De visie op verbonden partijen in relatie tot de realisatie van doelstellingen die zijn opgenomen in de begroting.
- De Beleidsvoornemens omtrent Verbonden Partijen.

Verbonden partijen zijn rechtspersonen waarmee Het Waterschapshuis een bestuurlijke en financiële band heeft. Onder bestuurlijk belang wordt verstaan zeggenschap, hetzij uit hoofde van vertegenwoordiging in het bestuur, hetzij uit hoofde van het stemrecht. Er is sprake van een financieel belang wanneer Het Waterschapshuis middelen ter beschikking heeft gesteld en het risico die kwijt te raken bij faillissement. Hiervan is ook sprake als financiële problemen bij verbonden partijen verhaald kunnen worden op Het Waterschapshuis.

In 2015 is er geen sprake van verbonden partijen.

11.9 Bedrijfsvoering

De paragraaf bedrijfsvoering geeft inzicht in de stand van zaken en de richting van waarde creatie in de processen voor komend jaar.

De overgang naar HWH 2.0 heeft logischerwijs ook voor de Bedrijfsvoering veranderingen met zich mee gebracht. Er zijn nieuwe en gewijzigde functies, en er zijn functies vervallen. De bedrijfsvoering is kwetsbaar qua capaciteit, tegelijkertijd wordt er gestreefd naar een zo optimaal mogelijke inrichting. In de nieuwe samenstelling wordt sterk ingezet op samenwerking met andere partijen. Dat kunnen de zusterorganisaties STOWA of de Unie zijn, maar zeker ook waterschappen of andere Gemeenschappelijke regelingen. In 2015 worden reeds stappen ondernomen om voornoemde samenwerking verder tot stand te brengen, in 2016 zal hierop voortgeborduurd worden.

Aansluitend bij de ontwikkelingen in 2015 blijft het tijd en plaats onafhankelijk werken een belangrijk onderwerp vanuit de kantoorautomatisering. Een van de doelen is om medewerkers van HWH meer op locatie vanuit waterschappen of derde partijen te laten werken. Het faciliteren van de diverse groepen medewerkers (medewerkers HWH, gedetacheerden, inhuur) evenals het tijd-en plaats onafhankelijk werken is een centraal thema binnen de kantoorautomatisering van HWH.

Op gebied van documentaire informatievoorziening wordt nauw samengewerkt met het archief Eemland. Idealiter wordt ook samenwerking met een andere Gemeenschappelijke regeling bewerkstelligd. Implementatie van de Key Performance Indicators en het blijven voldoen aan de

geldende wet- en regelgeving kan hierdoor mogelijk vergemakkelijkt worden. In samenwerking met de Unie van Waterschappen blijft informatieveiligheid een continu onderwerp van aandacht.

Een ander bepalend onderwerp is de inzet van capaciteit vanuit de waterschappen in projecten bij Het Waterschapshuis. In 2015 wordt actief ingezet op flexibilisering van het personeelsbestand van HWH. Om het verschil tussen het toekomstig benodigd beschikbare personeel en het huidige beschikbare personeel te overbruggen dient een strategisch personeelsplan opgesteld te worden in 2015.

Al naar gelang de status eind 2015 zal de samenwerking op het gebied van inzet en uitwisseling van medewerkers van waterschappen in 2016 geïntensiveerd worden. HWH streeft er naar in kaart te brengen welke kennis en kunde in welke waterschappen beschikbaar is, bij voorkeur op basis van bestaande initiatieven bij waterschappen, en op welke wijze deze ten gunste van gezamenlijke projecten kunnen worden ingezet. Doelstelling is om zowel voor het project als de individuele medewerker een voordeel te bewerkstelligen.

Begin 2015 zijn door het Algemeen bestuur documenten vastgesteld behorende bij het dienstverleningsconstruct HWH 2.0. Dit betreft het juridisch kader waarbinnen HWH opdrachten voor de waterschappen (en eventueel derden) kan uitvoeren. Implementatie en verdere uitwerking dient plaats te vinden in 2015 en verder. Verder krijgt de Opdrachtgeverstafel zijn beslag in 2015 en dient doorontwikkeling van de rollen en taken plaats te vinden in 2016.

Ten aanzien van de financiën zal de financiële systematiek in lijn worden gebracht met HWH 2.0. De werkkostenregeling (WKR) wordt uitgevoerd. De voorbereiding voor de invoering van Vennootschapsbelasting (VPB) wordt ter hand genomen. Op verzoek van het bestuur wordt een nieuw format voor de bestuursrapportages (compact) ontwikkeld. Risicomanagement zal steeds meer een integraal onderdeel worden van (bestaande) werkprocessen.

FTE en Ziekteverzuim

Het aantal geplaatste FTE's bij het Waterschapshuis is in de begroting 2016 (voor plaatsingsproces HWH 2.0) 27,3 FTE. Gelet op de introductie in 2015 van een flexibele schil die toe- en afneemt op basis van de capaciteitsvraag vanuit projecten is het aantal FTE op basis van vastgestelde formatie minder relevant geworden. Er moet in 2016 evenwicht worden gevonden in de gecontracteerde capaciteit via deelnameovereenkomsten en beschikbare capaciteit middels bestaande vaste aanstellingen, detacheringen vanuit waterschappen en externe inhuur.

HWH hanteert een norm ziekteverzuim van 4%. Het ziekteverzuim percentage in 2014 bedroeg 4,55%.

Opleiding

Jaarlijks wordt conform SAW een bedrag beschikbaar gesteld voor de ontwikkeling van medewerkers. Gebaseerd op de pijlers van de professionele medewerker worden ontwikkelmogelijkheden voor de medewerkers geboden. Het algemene opleidingsbudget in de begroting 2016 is € 75.000.

In 2015 zal met name de gewenste ontwikkeling zoals beoogd in HWH 2.0 geboden worden. In 2016 zal hier verder invulling aan worden gegeven.

Integriteit

In 2014 is de toolkit integriteit van het A&O fonds beschikbaar gekomen, deze is bij HWH geïmplementeerd. In 2016 zal verdere uitvoering worden gegeven aan de overeenkomsten met de

vertrouwenspersoon ARBO, de onderzoeksraad integriteit overheid en de landelijke klachtencommissie ongewenst gedrag voor de decentrale overheid.

Cultuur

Cultuur is geen doel op zich maar draagt bij aan het bereiken van de gewenste resultaten. In 2014 is een profiel schets van de organisatiecultuur gemaakt. De gewenste cultuurverandering is een geleidelijk en continu proces en dient door medewerkers gedragen en uitgedragen te worden. Hiertoe zal het onderwerp met regelmaat terugkeren op de gesprekstafel.

11.10 EMU saldo

In de paragraaf betreffende het EMU-saldo wordt het EMU-saldo van het waterschap gespecificeerd overeenkomstig de bij ministeriële regeling gestelde regels. Het EMU saldo voor 2015 is berekend op 121.000 en voor 2016 eveneens op 121.000.

12 Begroting naar programma's

Programma	Lasten raming 2016	Lasten raming 2015	Mutatie 2016 tov 2015
1. Instandhouding	1.736.179	1.736.179	-
2. Nog beschikbare capaciteit	600.000	654.931	-54.931
3. Projecten Bedrijfsfuncties	2.493.834	3.275.976	-782.141
4. Projecten Diensten	4.489.752	4.359.988	129.764
5. Projecten Data	3.809.951	3.914.669	-104.718
6. Projecten Informatiehuis Water	1.262.766	1.532.720	-269.954
7. Overig	-	-	-
	14.392.482	15.474.463	-1.081.980

13 Begroting naar kosten – en opbrengstensoorten

Opbrengsten & kosten categorieën	Projecten & producten	Kosten plaatsen	Totaal
1. Kapitaallasten	26.750	131.645	158.395
1. Onttrekking reserve dekking kap.lasten		-10.800	-10.800
2. Salariskosten		3.342.244	3.342.244
2. Externe inhuur (geen formatie)	238.250	732.621	970.871
3. Overige diensten / adviezen door derden	9.131.324	844.800	9.976.124
Subtotaal directe kosten	9.396.324	5.040.510	14.436.834
6. Doorbelasting vanuit HKP naar KP		1.095.185	1.095.185
6. Doorbelasting vanuit HKP naar KP		-1.095.185	-1.095.185
6. Doorbelasting vanuit KP naar producten/projecten	4.996.158	-4.996.150	8
Subtotaal indirecte kosten	4.996.158	-4.996.150	8
Totaal kosten	14.392.482	44.360	14.436.842
	-		
4.1 Bijdragen van waterschappen	11.986.864		11.986.864
4.2 Bijdragen van overigen	2.405.618	44.360	2.449.978
Totaal opbrengsten	14.392.482	44.360	14.436.842

14 Bijlagen

14.1 Bijlage 1 Overzicht formatie en capaciteit

Omschrijving	FTE begroting 2015 (7 juli 2014)	Reorg. plan	Plaatsing/ bezetting vast	Tijdelijk / gedetacheerd/ inhuur/ vacatures	Sub-totaal	Totaal instandhouding /DNO's	Flexibele uren
Nieuwe formatie: Vaste kern	16,16 FTE	12,5 FTE	10,50 FTE	2,5 FTE	13 FTE	13 FTE	0 FTE
Flexibele schil HWH / IHW	26,94 FTE	24,9 FTE	14,08 FTE	15,59 FTE	29,67 FTE	24,91 FTE	4,76 FTE
Mobiliteit	0 FTE	0,0 FTE	1,00 FTE	0 FTE	1,00 FTE	0 FTE	1,00 FTE
Totaal	43,10 FTE	37,4 FTE	25,58 FTE	18,09 FTE	43,67 FTE	37,91 FTE	5,76 FTE

Bij bovenstaande tabel zijn een aantal opmerkingen te maken:

- Er is sprake van een aanzienlijke daling van vaste bezetting ten opzichte van de begroting 2015 zoals deze vastgesteld is in het AB van juli 2014. Daarmee is de doelstelling om het personeelsbestand te flexibiliseren gestart.
- Doelstelling is om de vaste bezetting van 25,58 FTE nog verder af te bouwen, door medewerkers in dienst te laten treden bij waterschappen. Dit proces is gestart en de eerste resultaten zijn geboekt.
- Het totaal van de gecontracteerde uren volgens de DNO's (Deelnameovereenkomsten) ad 37,91 FTE komt vrijwel overeen met de geschatte benodigde formatie van het reorganisatieplan ad 37,4 FTE
- Het totaal van de tijdelijke/gedetacheerde/ingehuurde capaciteit lijkt relatief hoog (totaal 18,09). Enerzijds is er in de nieuwe opzet voor gekozen om alle capaciteit die aan projecten wordt besteed via de capaciteitsraming te verantwoorden (en niet als externe out-of-pocket kosten). Anderzijds is er nog sprake van een mis-match tussen functie-inhoud van geplaatste vaste formatie en benodigde capaciteit. Om die reden is enerzijds sprake van vacatures en inhuur en anderzijds is ook sprake van flexibele (leegloop) uren.

14.2 Bijlage 2 Begroting hulp en hoofdkostenplaatsen

Lasten				Hulpkostenplaats Werkplek (K015)				Baten	
Cat.	Omschrijving	Begroting 2016	Begroting 2015	Cat.	Omschrijving	Begroting 2016	Begroting 2015		
42010	Kantoorbenodigdheden	€ 25.000	€ 25.000	6.1	Vrijval bestemmingsreserve dekking kapitaal	€ 10.800	€ 10.800	#	
42015	Aanschaf klein inventaris	€ 5.000	€ 5.000						
42110	Pantrykosten	€ 7.500	€ 7.500						
42200	Servicekosten	€ 33.000	€ 33.000	8xx	Opbrengst dienstverl. HWBP	8	€ 44.360	€ 44.360	
42200	Servicekosten (IHW)	€ 14.000	€ 14.000	63xxx	Db. aan kp Vaste Kern	20	WP	€ 112.716	€ 112.716
42300	Huur gebouwen	€ 140.000	€ 140.000	63xxx	Db. aan kp Flexschil HWH	29	WP	€ 163.438	€ 163.438
42300	Huur gebouwen (IHW)	€ 75.000	€ 75.000	63xxx	Db. aan kp Flexschil IHW	20	WP	€ 112.716	€ 112.716
42310	Onderhoud gebouwen	€ 7.000	€ 7.000			77	WP		
42400	Verzekeringen	€ 1.500	€ 1.500						
42520	Gemeentelijke belastingen	€ 3.300	€ 3.300	Tarief	5.766,62				
42610	Schoonmaak	€ 15.000	€ 15.000						
42610	Schoonmaak (IHW)	€ 10.000	€ 10.000						
42620	Onderhoud machines	€ -	€ -						
42734	Internet/e-mail	€ 20.000	€ 20.000						
48020	Afschrijvingskosten gebouwen	€ 33.966	€ 33.966						
48020	Afschrijvingskosten gebouwen (IHW)	€ 36.964	€ 36.964						
48030	Afschrijvingskosten kantoorinventaris	€ 16.800	€ 16.800						
	Totaal	€ 444.030	€ 444.030	Totaal		€ 444.030	€ 444.030		

Lasten				Hulpkostenplaats Kantoorautomatisering (K020)				Baten	
Cat.	Omschrijving	Begroting 2016	Begroting 2015	ECL Cat.	Omschrijving	Begroting 2016	Begroting 2015		
42734	Internet/e-mail		€ -	63xxx	Db. aan kp Vaste Kern	20	WP	€ 70.033	€ 70.033
42040	Licentiekosten Software HWH	€ 16.000	€ 16.000	63xxx	Db. aan kp Flexschil HWH	29	WP	€ 101.548	€ 101.548
42050	Onderhoud en support software	€ 112.000	€ 112.000	63xxx	Db. aan kp Flexschil IHW	20	WP	€ 70.033	€ 70.033
42017	Kleine aanschaf hardware	€ 10.000	€ 10.000			69,00	WP		
41480	Personeel van Derden ICT	€ 60.000	€ 60.000						
48040	Afschrijvingskosten hardware	€ 30.000	€ 30.000	Tarief	3.501,66				
48040	Afschrijvingskosten hardware (IHW)	€ 6.950	€ 6.950						
48050	Afschrijvingskosten software	€ 6.665	€ 6.665						
	Totaal	€ 241.615	€ 241.615	Totaal		€ 241.615	€ 241.615		

Lasten				Hulpkostenplaats Facilitair (K030)				Baten	
Cat.	Omschrijving	Begroting 2016	Begroting 2015	Cat.	Omschrijving	Begroting 2016	Begroting 2015		
42020	Boeken/tijdschriften	€ 1.000	€ 1.000	63xxx	Db. aan kp Vaste Kern	20	WP	€ 33.130	€ 33.130
42070	Franker	€ 10.000	€ 10.000	63xxx	Db. aan kp Flexschil HWH	29	WP	€ 48.039	€ 48.039
42120	Representatiekosten organisatie	€ 2.000	€ 2.000	63xxx	Db. aan kp Flexschil IHW	20	WP	€ 33.130	€ 33.130
42180	Vergaderingen	€ 5.000	€ 5.000			69,00	WP		
42430	Abonnementen	€ 1.500	€ 1.500						
42440	Contributies	€ 1.500	€ 1.500						
42721	Bankkosten	€ 500	€ 500						
42723	Telefoon- en telefaxkosten	€ 50.000	€ 50.000						
41400	Extern budget inkoop	€ 7.500	€ 7.500						
41410	Documentaire informatievoorziening	€ 35.000	€ 35.000						
48030	Afschrijvingskosten kantoor inventaris (IHW)	€ 300	€ 300						
	Totaal	€ 114.300	€ 114.300	Totaal		€ 114.300	€ 114.300		

Begroting 2016



Lasten				Hulpkostenplaats P&O (K040)				Baten	
Cat.	Omschrijving	Begroting 2016	Begroting 2015	Cat.	Omschrijving	Begroting 2016	Begroting 2015		
41314	Opleidingen en cursussen	€ 75.000	€ 75.000	63xxx	Db. aan kp Vaste Kern	1.072 BLS	€ 112.353	€ 112.353	
42760	Congressen en seminars	€ 7.500	€ 7.500	63xxx	Db. aan kp Flexschil HWH	1.618 BLS	€ 169.609	€ 169.609	
41700	Inhuur t.b.v. vervanging eigen personeel	€ 40.000	€ 40.000	63xxx	Db. aan kp Flexschil IHW	653 BLS	€ 68.437	€ 68.437	
42717	Vervoerskosten dienstreis	€ 65.000	€ 65.000			3.342			
41420	P&O beleid	€ 20.000	€ 20.000						
41430	DVO Personeels en Salarisadministratie	€ 25.000	€ 25.000						
41440	Bezwarencommissie	€ 6.400	€ 6.400						
42770	Personeeluitje, kerstpakket, diversen	€ 27.500	€ 27.500						
42722	Advertentie- en Reclamekosten	€ 5.000	€ 5.000						
41014	Woon/werk verkeer	€ 25.000	€ 25.000						
42330	Leasekosten Auto	€ 54.000	€ 54.000						
	Totaal	€ 350.400	€ 350.400	Totaal			€ 350.400	€ 350.400	
Verdeelsleutel op basis van Bruto Loon Som (BLS)									

Lasten				Kostenplaats Vaste Kern (K090)				Baten	
Cat.	Omschrijving	Begroting 2016	Begroting 2015	Cat.	Omschrijving	Begroting 2016	Begroting 2015		
41011	Salarissen huidig pers/bestuur	€ 704.542	€ 704.542	63xxx	Db. aan product Instandhouding	€ 1.399.901	€ -		
41013	recht IKB	€ 152.352	€ 152.352	63xxx	Db. aan producten				
41212	Soc premies inst O&O fonds	€ 4.650	€ 4.650						
41213	Sociale premies inst pensioenen	€ 130.598	€ 130.598						
41215	Sociale premies inst werken verzekering	€ 33.362	€ 33.362						
41216	Sociale lasten spaarloon zwv	€ 46.164	€ 46.164						
63110	Db. van hkp werkplek	€ 112.716	€ 112.716						
63140	Db. van hpk Automatisering	€ 70.033	€ 70.033						
63120	Db. van hpk facilitair	€ 33.130	€ 33.130						
63130	Db. van hpk P&O	€ 112.353	€ 112.353						
	Totaal	€ 1.399.901	€ 1.399.901	Totaal		€ 1.399.901	€ -		
Bepaling uurtarief									
Totale kosten		€ 1.399.901							
Aantal productieve uren toe te bedelen aan producten		18200							
Uurtarief		€ 76,92							

Lasten				Kostenplaats Flexibele schil HWH (K092)				Baten	
Cat.	Omschrijving	Begroting 2016	Begroting 2015	Cat.	Omschrijving	Begroting 2016	Begroting 2015		
41011	Salarissen huidig pers/bestuur	€ 1.060.984	€ 1.060.984	63xxx	Db. aan producten	€ 2.270.432	€ 2.270.431,96		
41013	recht IKB	€ 225.145	€ 225.145						
41212	Soc premies inst O&O fonds	€ 7.376	€ 7.376						
41213	Sociale premies inst pensioenen	€ 198.356	€ 198.356						
41215	Sociale premies inst werken verzekering	€ 52.872	€ 52.872						
41216	Sociale lasten spaarloon zwv	€ 73.065	€ 73.065						
	Externe Inhuurkosten flex.schil	€ 170.000	€ 170.000						
63110	Db. van hkp werkplek	€ 163.438	€ 163.438						
63140	Db. van hpk Automatisering	€ 101.548	€ 101.548						
63120	Db. van hpk facilitair	€ 48.039	€ 48.039						
63130	Db. van hpk P&O	€ 169.609	€ 169.609						
	Totaal	€ 2.270.432	€ 2.270.432	Totaal		€ 2.270.432	€ 2.270.431,96		
Bepaling uurtarief									
Totale kosten		€ 2.270.432							
Aantal productieve uren toe te bedelen aan producten		28674							
Uurtarief algemeen		€ 79,18							

Begroting 2016



Lasten				Kostenplaats Flexibele schil IHW (K094)				Baten	
Cat.	Omschrijving	Begroting 2016	Begroting 2015	Cat.	Omschrijving	Begroting 2016	Begroting 2015		
41011	Salarissen huidig pers/bestuur	€ 428.706	€ 428.706	63xxx	Db. aan producten IHW	€ 1.325.817	€ 1.325.816,57		
41013	recht IKB	€ 91.688	€ 91.688						
41212	Soc premies inst O&O fonds	€ 2.908	€ 2.908						
41213	Sociale premies inst pensioenen	€ 79.822	€ 79.822						
41215	Sociale premies inst werken verzekering	€ 20.846	€ 20.846						
41216	Sociale lasten spaarloon zvw	€ 28.809	€ 28.809						
	Inhuurlasten flex. Schil	€ 388.721	€ 388.721						
63110	Db. van hkp werkplek	€ 112.716	€ 112.716						
63140	Db. van hkp Automatisering	€ 70.033	€ 70.033						
63120	Db. van hkp facilitair	€ 33.130	€ 33.130						
63130	Db. van hkp P&O	€ 68.437	€ 68.437						
	Totaal	€ 1.325.817	€ 1.325.817		Totaal	€ 1.325.817	€ 1.325.816,57		
Bepaling uurtarief									
Totale kosten		€ 1.325.817							
Aantal productieve uren toe te bedelen aan producten			15192						
Uurtarief		€ 87,27							

14.3 Bijlage 3 Verdeelsleutels

Kostenverdeelsleutel	45/55	M2	ONTWERP	LICENTIE
	Belastingopbrengst 2014 in procenten t.b.v. de UVW 45/55 verdeelsleutel	Oppervlakte	Vervuilingseenheden - Ontwerp capaciteit	Aantal licenties deelnemers obv database EE incl HVL / IBM / Nieuwland
Aa en Maas	4,32776%	161.007	1.500.586	77
AGV/Waternet	6,96846%	70.412	2.067.835	-
Brabantse Delta	4,43659%	170.744	1.391.990	71
De Dommel	3,62778%	151.237	1.476.460	21
De Stichtse Rijnlanden	4,19063%	83.021	1.369.890	71
Delfland	8,62629%	40.547	355.515	115
Fryslân	4,89400%	346.000		62
Groot Salland	2,49437%	118.000	608.785	41
Hollands Noorderkwartier	8,33998%	196.400	1.656.280	83
Hollandse Delta	5,78079%	101.809	1.817.998	33
Hunze en Aa's	3,16556%	207.000		-
Noorderzijvest	2,25371%	144.000	707.418	38
Peel en Maasvallei	2,09323%	128.690		27
Reest en Wieden	1,82441%	137.500	527.895	40
Rijn en IJssel	3,03093%	195.000	1.223.570	35
Rijnland	6,61899%	107.946	2.108.400	73
Rivierenland	6,01728%	201.000	1.642.000	47
Roer en Overmaas	3,03585%	92.261		35
Scheldestromen	3,13043%	190.273	817.953	43
Schieland en de Krimpenerwaard	3,36404%	35.113	553.794	29
Vallei en Veluwe	4,83204%	244.833	2.017.300	86
Vechtstromen	4,23167%	227.045	1.789.005	65
Zuiderzeeland	2,71521%	150.000	634.958	33
Totaal	100,00%	3.499.838	24.267.632	1.133

Noot: Bij Oracle licentie sleutel is het totaal aantal geïnventariseerde licenties afwijkend van de som van de sleutel door gewijzigde deelname.

Naast bovenstaande kostenverdeelsleutels wordt er ook gebruik gemaakt van:

- VAST, waarbij de bijdrage evenredig wordt verdeeld over het aantal deelnemers
- DNO, waarbij de bijdrage wordt verdeeld over het aantal deelnemers dat een deelname overeenkomst (DNO) heeft getekend.
- ITV, waarbij de bijdrage wordt verdeeld over het aantal deelnemers dat een intentie verklaring (ITV) heeft getekend

14.4 Bijlage 4 Bijdragen per waterschap

1. Programma Instandhouding	Bestuur en Bedrijfsvoering	Kennis en Verbinden	Business case	Opdracht geverstafel	Totaal
Kostenverdeelsleutel	45/55	45/55	45/55	45/55	
	1	1	1	1	
Aa en Maas	58.546	9.200	9.751	693	78.189
AGV/Waternet	78.044	12.265	12.998	924	104.230
Brabantse Delta	59.349	9.327	9.884	702	79.263
De Dommel	53.377	8.388	8.890	632	71.287
De Stichtse Rijnlanden	57.533	9.041	9.582	681	76.837
Delfland	90.285	14.188	15.036	1.068	120.578
Fryslân	62.727	9.857	10.447	742	83.773
Groot Salland	45.009	7.073	7.496	533	60.110
Hollands Noorderkwartier	88.171	13.856	14.684	1.043	117.755
Hollandse Delta	69.274	10.886	11.537	820	92.518
Noorderzijlvest	43.231	6.794	7.200	512	57.737
Peel en Maasvallei	42.047	6.608	7.003	498	56.154
Reest en Wieden	40.062	6.296	6.672	474	53.503
Rijn en IJssel	48.970	7.696	8.156	579	65.401
Rijnland	75.463	11.859	12.568	893	100.784
Rivierenland	71.021	11.161	11.828	840	94.850
Roer en Overmaas	49.007	7.701	8.162	580	65.450
Scheldestromen	49.705	7.811	8.278	588	66.382
Schieland en de Krimpenerwaard	51.430	8.082	8.565	609	68.686
Vallei en Veluwe	62.269	9.786	10.371	737	83.162
Vechtstromen	57.836	9.089	9.632	684	77.242
Zuiderzeeland	46.639	7.329	7.768	552	62.288
RWS CIV	-	-	-	-	-
Hunze en Aa's	-	-	-	-	-
Het Waterschapshuis	-	-	-	-	-
Derden inzake Beeldmateriaal	-	-	-	-	-
IPO	-	-	-	-	-
Totaal	1.299.994	204.293	216.508	15.384	1.736.179

2. Programma Nog beschikbare capaciteit	Flexibele uren	Mobiliteit	Totaal
Kostenverdeelsleutel	45/55	45/55	
	1	1	
Aa en Maas	22.518	4.504	27.021
AGV/Waternet	30.017	6.003	36.020
Brabantse Delta	22.827	4.565	27.392
De Dommel	20.530	4.106	24.636
De Stichtse Rijnlanden	22.128	4.426	26.554
Delfland	34.725	6.945	41.670
Fryslân	24.126	4.825	28.951
Groot Salland	17.311	3.462	20.773
Hollands Noorderkwartier	33.912	6.782	40.694
Hollandse Delta	26.644	5.329	31.973
Noorderzijlvest	16.628	3.326	19.953
Peel en Maasvallei	16.172	3.234	19.406
Reest en Wieden	15.408	3.082	18.490
Rijn en IJssel	18.835	3.767	22.602
Rijnland	29.024	5.805	34.829
Rivierenland	27.316	5.463	32.779
Roer en Overmaas	18.849	3.770	22.619
Scheldestromen	19.117	3.823	22.941
Schieland en de Krimpenerwaard	19.781	3.956	23.737
Vallei en Veluwe	23.950	4.790	28.740
Vechtstromen	22.245	4.449	26.694
Zuiderzeeland	17.938	3.588	21.526
RWS CIV	-	-	-
Hunze en Aa's	-	-	-
Unie van Waterschappen	-	-	-
Het Waterschapshuis	-	-	-
Derden inzake Beeldmateriaal	-	-	-
IPO	-	-	-
Totaal	500.000	100.000	600.000

3. Programma Bedrijfsfuncties	De Digitale Watertoets	NDFP	B&O DAMO Water systeem	Vangst registratie	Z-info	BVZ	Digitaal Aangifte bedrijven
Kostenverdeelsleutel	VAST	VAST	45/55	45/55	ONTWERP	45/55	45/55
	1	1	1	1	1	1	1
Aa en Maas	15.279	15.327	5.109	3.068	54.949	3.727	1.938
AGV/Waternet	-	15.327	6.799	4.090	75.745	4.968	2.583
Brabantse Delta	-	15.327	5.178	3.110	48.151	3.778	1.964
De Dommel	-	15.327	4.660	2.797	53.881	3.398	1.767
De Stichtse Rijnlanden	15.279	-	5.021	3.015	51.230	3.662	1.904
Delfland	-	15.327	7.861	4.732	70.762	5.747	2.988
Fryslân	15.279	15.327	5.471	3.287	-	3.993	2.076
Groot Salland	15.279	15.327	3.935	2.359	23.243	2.865	1.490
Hollands Noorderkwartier	15.279	15.327	7.678	4.621	64.151	5.613	2.918
Hollandse Delta	15.279	-	6.039	3.631	66.572	4.410	2.293
Noorderzijlvest	15.279	15.327	3.781	2.266	25.905	2.752	1.431
Peel en Maasvallei	-	15.327	3.678	2.204	-	2.677	1.392
Reest en Wieden	15.279	15.327	3.506	2.100	19.025	2.550	1.326
Rijn en IJssel	15.279	15.327	4.278	2.566	46.293	3.117	1.621
Rijnland	15.279	15.327	6.576	3.955	77.378	4.804	2.498
Rivierenland	15.279	15.327	6.190	3.722	60.347	4.521	2.351
Roer en Overmaas	15.279	15.327	4.281	2.568	-	3.120	1.622
Scheldestromen	-	15.327	-	2.605	29.177	3.164	1.645
Schieland en de Krimpenerwaard	15.279	15.327	4.492	2.695	25.959	3.274	1.702
Vallei en Veluwe	15.279	15.327	5.431	3.263	74.200	3.964	2.061
Vechtstromen	15.279	15.327	5.047	3.031	64.763	3.682	1.914
Zuiderzeeland	15.279	15.327	4.076	2.444	24.919	2.969	1.544
RWS CIV	-	-	-	-	-	-	-
Hunze en Aa's	15.279	-	-	-	-	-	-
Het Waterschapshuis	-	-	-	-	-	-	-
Derden inzake Beeldmateriaal	-	-	-	-	-	-	-
IPO	-	-	-	-	-	-	-
Totaal	259.744	306.543	109.087	68.131	956.648	82.754	43.026

3. Programma Bedrijfsfuncties	Project SAW@	SAW@ Personele inzet HWH	B&O SAW@	Aanvullen d project SAW@	Project DAMO Keringen	B&O DAMO Keringen	Project DAMO Transport	B&O DAMO Tranport	Totaal
Kostenverdeelsleutel	DNO	DNO	45/55	45/55	45/55	45/55	45/55	45/55	
	1	1			1	1	1	1	
Aa en Maas	-	-	-	-	13.482	2.044	10.658	1.106	126.370
AGV/Waternet	-	-	-	-	17.944	2.721	14.115	1.465	145.468
Brabantse Delta	-1.587	15.511	70.712	-	13.666	2.072	10.800	1.121	189.089
De Dommel	-	-	-	-	12.299	1.865	9.742	1.011	106.656
De Stichtse Rijnlanden	-	-	-	-	13.250	2.009	10.479	1.087	106.481
Delfland	-	-	-	-	20.745	3.146	16.285	1.690	148.067
Fryslân	-	-	-	-	14.439	2.189	11.399	1.183	71.229
Groot Salland	-	-	-	-	10.384	1.574	8.258	857	84.334
Hollands Noorderkwartier	167.435	23.036	-	-	20.262	3.072	15.910	1.651	345.507
Hollandse Delta	4.257	18.674	82.679	-	15.937	2.417	12.560	1.303	235.758
Noorderzijlvest	109.308	11.597	-	-	9.977	1.513	7.943	824	206.901
Peel en Maasvallei	-9.373	11.298	49.851	-	9.706	1.472	-	-	85.939
Reest en Wieden	-	-	-	-	9.252	1.403	7.381	766	76.725
Rijn en IJssel	-	-	-	-	11.291	1.712	8.960	930	111.126
Rijnland	-	-	-	-	17.354	2.631	13.657	1.417	160.812
Rivierenland	243.080	18.837	-	-	16.337	2.477	12.870	1.336	401.961
Roer en Overmaas	-	-	-	-	11.299	1.713	-	-	52.540
Scheldestromen	-	-	-	-	-	-	-	-	51.532
Schieland en de Krimpenerwaard	-	-	-	-	11.853	1.797	9.396	975	91.306
Vallei en Veluwe	-68	16.333	74.233	-	14.334	2.173	11.318	1.175	239.511
Vechtstromen	-	-	-	-	13.320	2.020	10.532	1.093	136.243
Zuiderzeeland	-	-	-	-	10.757	1.631	8.547	887	87.142
RWS CIV	-	-	-	-	-	-	-	-	-
Hunze en Aa's	-	-	-	-	-	-	-	-	15.279
Het Waterschapshuis	-	-	-	-	-	-	-	-	-
Derden inzake Beeldmateriaal	-	-	-	-	-	-	-	-	-
IPO	-	-	-	-	-	-	-	-	-
Totaal	513.052	115.286	277.474	PM	287.887	43.652	210.811	21.878	3.275.976

3. Programma Bedrijfsfuncties	B&O SAW@	Aanvullen d project SAW@	B&O DAMO Keringen	B&O DAMO Tranport	Totaal
Kostenverdeelsleutel	45/55	45/55	45/55	45/55	
			1	1	
Aa en Maas	-	-	7.476	4.653	111.526
AGV/Waternet	-	-	9.951	6.162	125.626
Brabantse Delta	106.068	-	7.578	4.715	195.871
De Dommel	-	-	6.821	4.253	92.905
De Stichtse Rijnlanden	-	-	7.348	4.575	92.034
Delfland	-	-	11.505	7.110	126.031
Fryslân	-	-	8.007	4.977	58.418
Groot Salland	-	-	5.758	3.605	73.862
Hollands Noorderkwartier	-	-	11.236	6.946	133.769
Hollandse Delta	124.018	-	8.838	5.484	236.563
Noorderzijlvest	-	-	5.533	3.468	75.741
Peel en Maasvallei	74.776	-	5.383	-	105.435
Reest en Wieden	-	-	5.131	3.223	67.466
Rijn en IJssel	-	-	6.261	3.912	98.655
Rijnland	-	-	9.624	5.963	141.403
Rivierenland	-	-	9.060	5.619	122.416
Roer en Overmaas	-	-	6.266	-	48.464
Scheldestromen	-	-	-	-	51.919
Schieland en de Krimpenerwaard	-	-	6.573	4.102	79.404
Vallei en Veluwe	111.349	-	7.949	4.941	243.765
Vechtstromen	-	-	7.386	4.598	121.028
Zuiderzeeland	-	-	5.965	3.732	76.255
RWS CIV	-	-	-	-	-
Hunze en Aa's	-	-	-	-	15.279
Het Waterschapshuis	-	-	-	-	-
Derden inzake Beeldmateriaal	-	-	-	-	-
IPO	-	-	-	-	-
Totaal	416.211	PM	159.650	92.038	2.493.834

4. Programma Diensten	B&O WION portaal	B&O Geo voorzienin g	Project fase A Centrale Data laag	Project fase B Centrale Data laag	B&O INSPIRE	eHRM	Gegevens huishou ding
Kostenverdeelsleutel	45/55	45/55	45/55	45/55	45/55	45/55	VAST
	1	1	1	1	1	1	1
Aa en Maas	1.011	9.879	8.682	17.279	2.149	26.733	3.035
AGV/Waternet	-	13.169	11.573	23.034	2.868	-	3.035
Brabantse Delta	1.025	10.015	8.801	17.516	2.178	27.123	3.035
De Dommel	920	9.007	7.915	15.754	1.958	24.222	3.035
De Stichtse Rijnlanden	993	9.708	8.532	16.980	2.111	-	3.035
Delfland	1.568	15.235	13.388	26.647	3.320	-	3.035
Fryslân	1.084	10.584	9.302	18.513	2.303	-	3.035
Groot Salland	773	7.595	6.674	13.284	1.649	20.158	3.035
Hollands Noorderkwartier	1.531	14.878	13.075	26.023	3.242	-	3.035
Hollandse Delta	1.199	11.689	10.273	20.446	2.545	31.943	3.035
Noorderzijlvest	741	7.295	6.411	12.759	1.584	19.295	3.035
Peel en Maasvallei	721	7.095	6.235	12.410	1.540	18.719	3.035
Reest en Wieden	686	6.760	5.941	11.824	1.467	17.755	3.035
Rijn en IJssel	842	8.263	7.262	14.453	1.795	22.082	3.035
Rijnland	1.308	12.734	11.190	22.272	2.773	34.949	3.035
Rivierenland	1.230	11.984	10.532	20.961	2.609	32.792	3.035
Roer en Overmaas	843	8.269	7.267	14.464	1.797	22.100	3.035
Scheldestromen	855	8.387	7.371	14.670	1.822	-	-
Schieland en de Krimpenerwaard	885	8.678	7.627	15.179	1.886	-	3.035
Vallei en Veluwe	1.076	10.507	9.234	18.378	2.286	28.541	3.035
Vechtstromen	998	9.759	8.577	17.070	2.123	26.388	3.035
Zuiderzeeland	801	7.870	6.916	13.765	1.709	20.950	3.035
RWS CIV	-	-	-	-	-	-	-
Hunze en Aa's	860	-	-	-	1.832	-	-
Het Waterschapshuis	-	-	-	-	-	-	-
Derden inzake Beeldmateriaal	-	-	-	-	-	-	-
IPO	-	-	-	-	-	-	-
Totaal	21.949	219.361	192.776	383.680	49.546	373.750	63.740

4. Programma Diensten	E-formulieren	Nieuw WaterschapsNet	CVDR Publicatie regelgeving	GVOP Publicatie bekendmakingen	Vergadercentrum	B&O WILMA	Oracle TECH	Oracle Contract mgnt	Totaal
Kostenverdeelsleutel	VAST	DNO	45/55	45/55	45/55	45/55	LICENTIE	45/55	
	1	1	1	1	1	1	1	1	
Aa en Maas	-	34.499	874	-	18.405	10.219	111.766	2.396	246.926
AGV/Waternet	-	-	1.165	17.735	24.569	13.623	-	-	110.772
Brabantse Delta	-	37.105	886	13.488	18.659	10.360	87.028	2.429	239.647
De Dommel	5.965	32.463	796	12.132	16.771	9.317	60.370	2.182	202.807
De Stichtse Rijnlanden	-	-	858	13.076	18.085	10.043	105.898	2.354	191.673
Delfland	-	-	1.348	20.516	28.438	15.759	168.738	3.711	301.705
Fryslân	5.965	-	-	14.256	19.727	10.949	88.826	2.569	187.113
Groot Salland	5.965	-	671	10.230	14.125	7.856	70.729	1.835	164.580
Hollands Noorderkwartier	-	-	1.317	20.036	27.770	15.390	140.027	3.624	269.948
Hollandse Delta	-	46.631	1.034	15.743	21.796	12.092	82.961	2.840	264.228
Noorderzijlvest	-	-	645	9.827	13.564	7.546	66.801	1.761	151.263
Peel en Maasvallei	-	25.876	627	9.557	13.189	7.339	56.574	1.712	164.629
Reest en Wieden	5.965	-	597	9.106	12.562	6.993	66.011	1.630	150.331
Rijn en IJssel	-	-	730	11.130	15.378	8.548	68.757	1.999	164.276
Rijnland	5.965	-	1.127	17.149	23.753	13.172	121.625	3.097	274.150
Rivierenland	5.965	46.367	1.060	16.140	22.348	12.397	96.164	2.913	286.497
Roer en Overmaas	-	-	731	11.139	15.389	8.554	68.786	2.000	164.374
Scheldestromen	-	-	741	11.297	15.610	8.676	76.096	2.029	147.556
Schieland en de Krimpenerwaard	-	-	767	11.689	16.155	8.977	65.610	2.101	142.590
Vallei en Veluwe	5.965	-	929	14.152	19.582	10.869	122.288	2.550	249.393
Vechtstromen	5.965	-	863	13.145	18.181	10.095	98.526	2.366	217.090
Zuiderzeeland	5.965	-	696	10.601	14.641	8.141	65.242	1.902	162.234
RWS CIV	-	-	-	-	-	-	-	-	-
Hunze en Aa's	-	-	-	-	15.692	-	-	-	18.384
Het Waterschapshuis	-	17.586	-	-	-	-	-	-	17.586
Derden inzake Beeldmateriaal	-	-	-	-	-	-	-	-	-
IPO	-	-	-	-	-	-	-	-	-
Totaal	53.686	240.527	18.463	282.144	424.389	226.918	1.888.823	50.000	4.489.752

5. Programma Data	Actueel Hoogte bestand Nederland	Beeld Materiaal	Totaal
Kostenverdeelsleutel	M2	M2	
	1	1	
Aa en Maas	62.417	14.970	77.387
AGV/Waternet	27.296	6.547	33.843
Brabantse Delta	66.192	15.875	82.067
De Dommel	58.629	14.061	72.691
De Stichtse Rijnlanden	32.184	7.719	39.903
Delfland	15.719	3.770	19.489
Fryslân	134.132	32.170	166.302
Groot Salland	45.745	10.971	56.716
Hollands Noorderkwartier	76.137	18.260	94.398
Hollandse Delta	39.468	9.466	48.934
Noorderzijlvest	55.824	13.389	69.212
Peel en Maasvallei	49.889	11.965	61.854
Reest en Wieden	53.304	12.784	66.088
Rijn en IJssel	75.595	18.130	93.725
Rijnland	41.847	10.036	51.883
Rivierenland	77.921	18.688	96.609
Roer en Overmaas	35.766	8.578	44.344
Scheldestromen	73.762	17.691	91.453
Schieland en de Krimpenerwaard	13.612	3.265	16.877
Vallei en Veluwe	94.913	22.764	117.677
Vechtstromen	88.017	21.110	109.127
Zuiderzeeland	58.150	13.946	72.096
RWS CIV	-282.333	-	-282.333
Hunze en Aa's	-	19.246	19.246
Het Waterschapshuis	-	-	-
Derden inzake Beeldmateriaal	-	2.208.032	2.208.032
IPO	282.333	-	282.333
Totaal	1.276.519	2.533.432	3.809.951

6. Programma IHW	Doorontwikkeling Aquo-standaard (oa Pre Aquo IM Metingen)	Beheer en Onderhoud Aquo-standaard	Projecten tools Aquo/standaard	Beheer en Onderhoud tools Aquo-standaard	Kaderstellende dienst	Beheer en onderhoud Aquo-kit	Regie op informatie stromen	Project realisatie Waterkwaliteitsportaal	Beheer en onderhoud Waterkwaliteitsportaal
Kostenverdeelsleutel	VAST	VAST	VAST	VAST	VAST	VAST	VAST	VAST	VAST
	1	1	1	1	1	1	1	1	1
Aa en Maas	569	2.643	-172	928	607	2.549	5.855	13.257	5.574
AGV/Waternet	569	2.643	-172	928	607	2.549	5.855	13.257	5.574
Brabantse Delta	569	2.643	-172	928	607	2.549	5.855	13.257	5.574
De Dommel	569	2.643	-172	928	607	2.549	5.855	13.257	5.574
De Stichtse Rijnlanden	569	2.643	-172	928	607	2.549	5.855	13.257	5.574
Delfland	569	2.643	-172	928	607	2.549	5.855	13.257	5.574
Fryslân	569	2.643	-172	928	607	2.549	5.855	13.257	5.574
Groot Salland	569	2.643	-172	928	607	2.549	5.855	13.257	5.574
Hollands Noorderkwartier	569	2.643	-172	928	607	2.549	5.855	13.257	5.574
Hollandse Delta	569	2.643	-172	928	607	2.549	5.855	13.257	5.574
Noorderzijvest	569	2.643	-172	928	607	2.549	5.855	13.257	5.574
Peel en Maasvallei	569	2.643	-172	928	607	2.549	5.855	13.257	5.574
Reest en Wieden	569	2.643	-172	928	607	2.549	5.855	13.257	5.574
Rijn en IJssel	569	2.643	-172	928	607	2.549	5.855	13.257	5.574
Rijnland	569	2.643	-172	928	607	2.549	5.855	13.257	5.574
Rivierenland	569	2.643	-172	928	607	2.549	5.855	13.257	5.574
Roer en Overmaas	569	2.643	-172	928	607	2.549	5.855	13.257	5.574
Scheldestromen	569	2.643	-172	928	607	2.549	5.855	13.257	5.574
Schieland en de Krimpenerwaard	569	2.643	-172	928	607	2.549	5.855	13.257	5.574
Vallei en Veluwe	569	2.643	-172	928	607	2.549	5.855	13.257	5.574
Vechtstromen	569	2.643	-172	928	607	2.549	5.855	13.257	5.574
Zuiderzeeland	569	2.643	-172	928	607	2.549	5.855	13.257	5.574
Data ICT Dienst	-	-	-	-	-	-	-	-	-
Hunze en Aa's	569	2.643	-172	928	607	2.549	5.855	13.257	5.574
Het Waterschapshuis	-	-	-	-	-	-	-	-	-
Derden inzake Beeldmateriaal	-	-	-	-	-	-	-	-	-
Derden inzake IHW	-	-	-	-	-	-	-	-	-
IPO	-	75.000	10.000	-	-	25.000	-	70.000	-
Totaal	13.091	135.793	6.047	21.345	13.963	83.635	134.659	374.920	128.205

6. Programma IHW	Verkenner / vraagarticulatie	Programma bureau / Service desk	Kaderrichtlijn Marien in WKP	Digigids	Biologie	IHW vanaf 2016	PvA Richtlijn Overstromingsrisico's	Totaal
Kostenverdeelsleutel	VAST	VAST	VAST	VAST	VAST	VAST	VAST	
	1	1	1	1	1	1	1	
Aa en Maas	1.138	8.428	645	1.163	2.139	1.259	493	47.077
AGV/Waternet	1.138	8.428	645	1.163	2.139	1.259	493	47.077
Brabantse Delta	1.138	8.428	645	1.163	2.139	1.259	493	47.077
De Dommel	1.138	8.428	645	1.163	2.139	1.259	493	47.077
De Stichtse Rijnlanden	1.138	8.428	645	1.163	2.139	1.259	493	47.077
Delfland	1.138	8.428	645	1.163	2.139	1.259	493	47.077
Fryslân	1.138	8.428	645	1.163	2.139	1.259	493	47.077
Groot Salland	1.138	8.428	645	1.163	2.139	1.259	493	47.077
Hollands Noorderkwartier	1.138	8.428	645	1.163	2.139	1.259	493	47.077
Hollandse Delta	1.138	8.428	645	1.163	2.139	1.259	493	47.077
Noorderzijlvest	1.138	8.428	645	1.163	2.139	1.259	493	47.077
Peel en Maasvallei	1.138	8.428	645	1.163	2.139	1.259	493	47.077
Reest en Wieden	1.138	8.428	645	1.163	2.139	1.259	493	47.077
Rijn en IJssel	1.138	8.428	645	1.163	2.139	1.259	493	47.077
Rijnland	1.138	8.428	645	1.163	2.139	1.259	493	47.077
Rivierenland	1.138	8.428	645	1.163	2.139	1.259	493	47.077
Roer en Overmaas	1.138	8.428	645	1.163	2.139	1.259	493	47.077
Scheldestromen	1.138	8.428	645	1.163	2.139	1.259	493	47.077
Schieland en de Krimpenerwaard	1.138	8.428	645	1.163	2.139	1.259	493	47.077
Vallei en Veluwe	1.138	8.428	645	1.163	2.139	1.259	493	47.077
Vechtstromen	1.138	8.428	645	1.163	2.139	1.259	493	47.077
Zuiderzeeland	1.138	8.428	645	1.163	2.139	1.259	493	47.077
Data ICT Dienst	-	-	-	-	-	-	-	-
Hunze en Aa's	1.138	8.428	645	1.163	2.139	1.259	493	47.077
Het Waterschapshuis	-	-	-	-	-	-	-	-
Derden inzake Beeldmateriaal	-	-	-	-	-	-	-	-
Derden inzake IHW	-	-	-	-	-	-	-	-
IPO	-	-	-	-	-	-	-	180.000
Totaal	26.181	193.837	14.836	26.745	49.200	28.963	11.345	1.262.766

14.5 Bijlage 5 Totaal bijdragen 2016 t.o.v. 2015 ombouw

Totale bijdrage per waterschap herziene begroting 2015 HWH 2.0	Instand- houding	Nog beschikbare capaciteit	Bedrijfs- functies	Diensten	Data	IHW	Totaal
Aa en Maas	78.189	29.495	126.370	238.324	86.906	47.077	606.362
AGV/Waternet	104.230	39.318	145.468	110.772	33.843	47.077	480.707
Brabantse Delta	79.263	29.900	189.089	231.688	91.586	47.077	668.602
De Dommel	71.287	26.891	106.656	196.205	82.211	47.077	530.326
De Stichtse Rijnlanden	76.837	28.985	106.481	188.588	49.423	47.077	497.392
Delfland	120.578	45.485	148.067	296.790	19.489	47.077	677.486
Fryslân	83.773	31.601	71.229	184.526	166.302	47.077	584.508
Groot Salland	60.110	22.675	84.334	158.488	66.235	47.077	438.919
Hollands Noorderkwartier	117.755	44.420	345.507	265.870	94.398	47.077	915.025
Hollandse Delta	92.518	34.900	235.758	255.423	48.934	47.077	714.609
Noorderzijlvest	57.737	21.780	206.901	145.459	78.732	47.077	557.685
Peel en Maasvallei	56.154	21.183	85.939	159.237	61.854	47.077	431.443
Reest en Wieden	53.503	20.183	76.725	144.857	66.088	47.077	408.434
Rijn en IJssel	65.401	24.671	111.126	157.857	103.245	47.077	509.377
Rijnland	100.784	38.018	160.812	263.618	61.403	47.077	671.711
Rivierenland	94.850	35.780	401.961	277.138	106.129	47.077	962.934
Roer en Overmaas	65.450	24.689	52.540	157.951	44.344	47.077	392.051
Scheldestromen	66.382	25.041	51.532	145.340	91.453	47.077	426.825
Schieland en de Krimpenerwaard	68.686	25.910	91.306	140.679	26.397	47.077	400.054
Vallei en Veluwe	83.162	31.371	239.511	240.123	127.197	47.077	768.441
Vechtstromen	77.242	29.138	136.243	208.943	109.127	47.077	607.769
Zuiderzeeland	62.288	23.497	87.142	156.144	72.096	47.077	448.242
							0
Subtotaal waterschappen	1.736.179	654.931	3.260.696	4.324.018	1.687.391	1.035.690	12.698.905
RWS CIV	0	0	0	0	-282.333	0	-282.333
Hunze en Aa's	0	0	15.279	18.384	19.246	47.077	99.986
Het Waterschapshuis	0	0	0	17.586	0	0	17.586
Derden inzake Beeldmateriaal	0	0	0	0	2.208.032	0	2.208.032
Derden inzake IHW						269.954	269.954
IPO IHW & AHN3	0	0	0	0	282.333	180.000	462.333
Subtotaal derden	0	0	15.279	35.970	2.227.278	497.031	2.775.558
Totaal	1.736.179	654.931	3.275.976	4.359.988	3.914.669	1.532.720	15.474.463

Totale bijdrage per waterschap begroting 2016	Instandhouding	Nog beschikbare capaciteit	Bedrijfsfuncties	Diensten	Data	IHW	Totaal
Aa en Maas	78.189	27.021	111.526	246.926	77.387	47.077	588.126
AGV/Waternet	104.230	36.020	125.626	110.772	33.843	47.077	457.568
Brabantse Delta	79.263	27.392	195.871	239.647	82.067	47.077	671.316
De Dommel	71.287	24.636	92.905	202.807	72.691	47.077	511.402
De Stichtse Rijnlanden	76.837	26.554	92.034	191.673	39.903	47.077	474.078
Delfland	120.578	41.670	126.031	301.705	19.489	47.077	656.549
Fryslân	83.773	28.951	58.418	187.113	166.302	47.077	571.634
Groot Salland	60.110	20.773	73.862	164.580	56.716	47.077	423.117
Hollands Noorderkwartier	117.755	40.694	133.769	269.948	94.398	47.077	703.640
Hollandse Delta	92.518	31.973	236.563	264.228	48.934	47.077	721.292
Noorderzijlvest	57.737	19.953	75.741	151.263	69.212	47.077	420.983
Peel en Maasvallei	56.154	19.406	105.435	164.629	61.854	47.077	454.555
Reest en Wieden	53.503	18.490	67.466	150.331	66.088	47.077	402.956
Rijn en IJssel	65.401	22.602	98.655	164.276	93.725	47.077	491.735
Rijnland	100.784	34.829	141.403	274.150	51.883	47.077	650.126
Rivierenland	94.850	32.779	122.416	286.497	96.609	47.077	680.227
Roer en Overmaas	65.450	22.619	48.464	164.374	44.344	47.077	392.327
Scheldestromen	66.382	22.941	51.919	147.556	91.453	47.077	427.328
Schieland en de Krimpenerwaard	68.686	23.737	79.404	142.590	16.877	47.077	378.371
Vallei en Veluwe	83.162	28.740	243.765	249.393	117.677	47.077	769.813
Vechtstromen	77.242	26.694	121.028	217.090	109.127	47.077	598.258
Zuiderzeeland	62.288	21.526	76.255	162.234	72.096	47.077	441.475
							0
Subtotaal waterschappen	1.736.179	600.000	2.478.555	4.453.782	1.582.673	1.035.690	11.886.878
RWS CIV	0	0	0	0	-282.333	0	-282.333
Hunze en Aa's	0	0	15.279	18.384	19.246	47.077	99.986
Het Waterschapshuis	0	0	0	17.586	0	0	17.586
Derden inzake Beeldmateriaal	0	0	0	0	2.208.032	0	2.208.032
Derden inzake IHW						0	0
IPO IHW & AHN3	0	0	0	0	282.333	180.000	462.333
Subtotaal derden	0	0	15.279	35.970	2.227.278	227.077	2.505.604
Totaal	1.736.179	600.000	2.493.834	4.489.752	3.809.951	1.262.766	14.392.482

	Mutatie 2016 tov 2015
Aa en Maas	-18.236
AGV/Waternet	-23.139
Brabantse Delta	2.714
De Dommel	-18.924
De Stichtse Rijnlanden	-23.313
Delfland	-20.937
Fryslân	-12.874
Groot Salland	-15.802
Hollands Noorderkwartier	-211.385
Hollandse Delta	6.683
Noorderzijlvest	-136.702
Peel en Maasvallei	23.112
Reest en Wieden	-5.478
Rijn en IJssel	-17.641
Rijnland	-21.586
Rivierenland	-282.706
Roer en Overmaas	276
Scheldestromen	503
Schieland en de Krimpenerwaard	-21.684
Vallei en Veluwe	1.373
Vechtstromen	-9.511
Zuiderzeeland	-6.767
Subtotaal waterschappen	-812.026
RWS CIV	-
Hunze en Aa's	-
Het Waterschapshuis	-
Derden inzake Beeldmateriaal	-
Derden inzake IHW	-269.954
IPO IHW & AHN3	-
Subtotaal derden	-269.954
	-
Totaal	-1.081.980