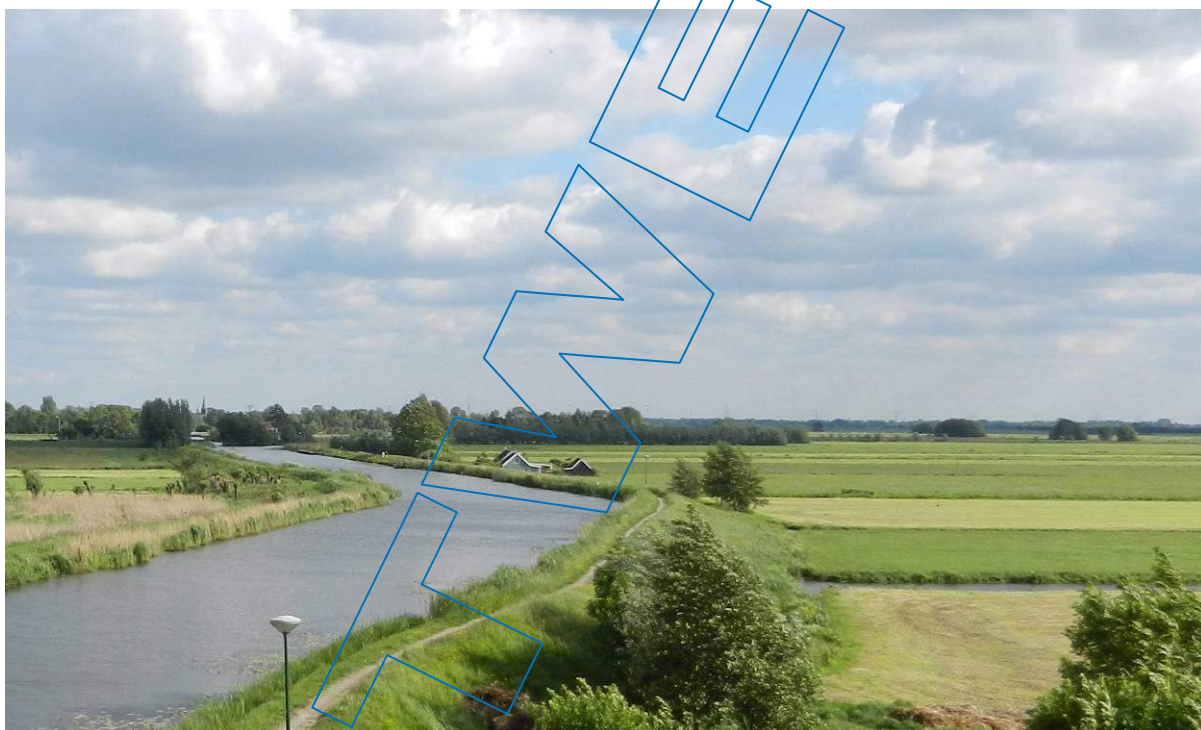


# Ontwerp Beleidsvisie Waterkeringen

Hoogheemraadschap  
De Stichtse Rijnlanden

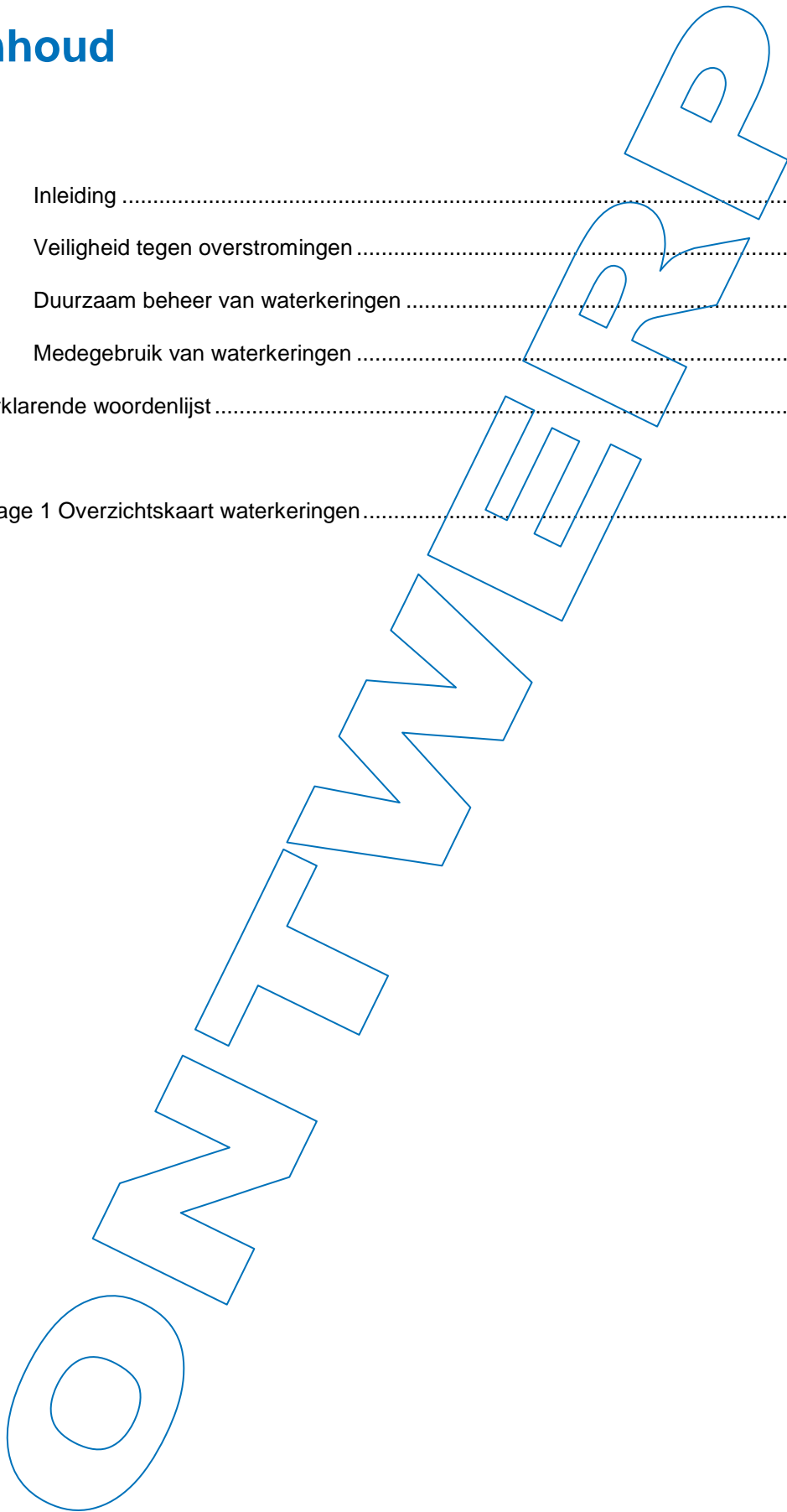


20-05-2014

©NTFWERF

## Inhoud

1.	Inleiding .....	5
2.	Veiligheid tegen overstromingen .....	7
3.	Duurzaam beheer van waterkeringen .....	13
4.	Medegebruik van waterkeringen .....	17
	Verklarende woordenlijst .....	19
	Bijlage 1 Overzichtskaart waterkeringen .....	20





# 1. Inleiding

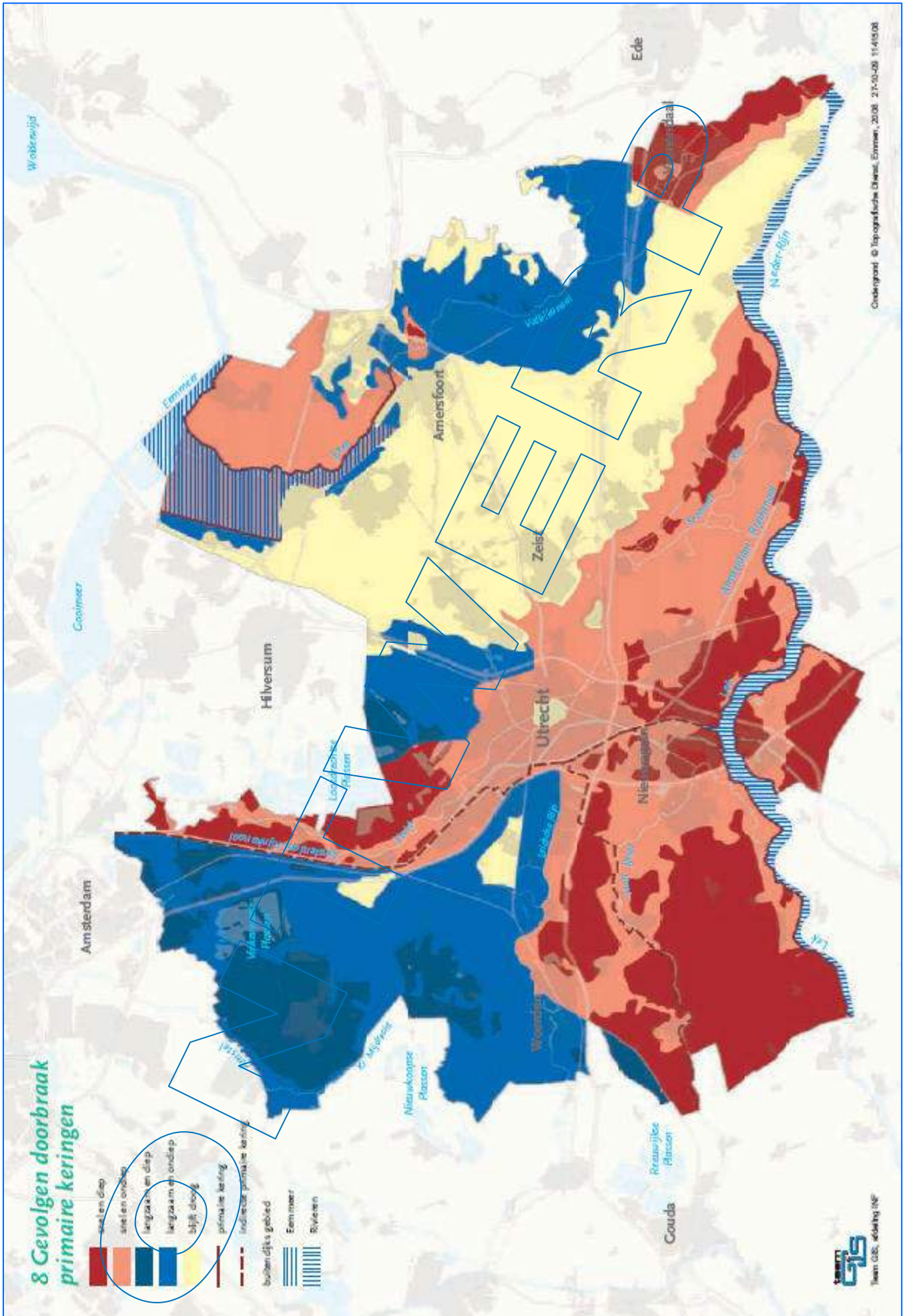
Een van de kerntaken van het waterschap is het zorgen voor ‘veilige dijken’. Maar hoe geeft het waterschap invulling aan die taak?

Voor de mensen in het beheergebied is niet altijd duidelijk waarom het waterschap bepaalde randvoorwaarden of eisen stelt in het keurkwartet (Keur, Legger, Beleidsregels en Algemene regels). Waarom zijn deze beperkingen nodig?

In dit stuk is de bestuurlijke visie opgenomen hoe de waterveiligheid van het beheergebied wordt geborgd de komende jaren. De visie sluit daarbij aan op de lange termijn strategie voor waterveiligheid, die in het Deltaprogramma wordt ontwikkeld.

Deze beleidsvisie dient als input voor het waterbeheerplan en vormt het beleidskader voor de uitwerking van het keurkwartet voor alle keringen in het beheergebied. Waar dit niet anders is aangegeven is de tekst dus van toepassing op zowel primaire, regionale als overige waterkeringen. In bijlage 1 is de ligging van deze waterkeringen weergegeven.

De beleidsvisie geeft in hoofdstuk 2 weer hoe het waterschap omgaat met waterveiligheid algemeen. Vervolgens is in hoofdstuk 3 opgenomen hoe het waterschap duurzaam haar waterkeringen beheert. In hoofdstuk 4 is tenslotte opgenomen hoe omgegaan wordt met medegebruik van de waterkering



## 2. Veiligheid tegen overstromingen

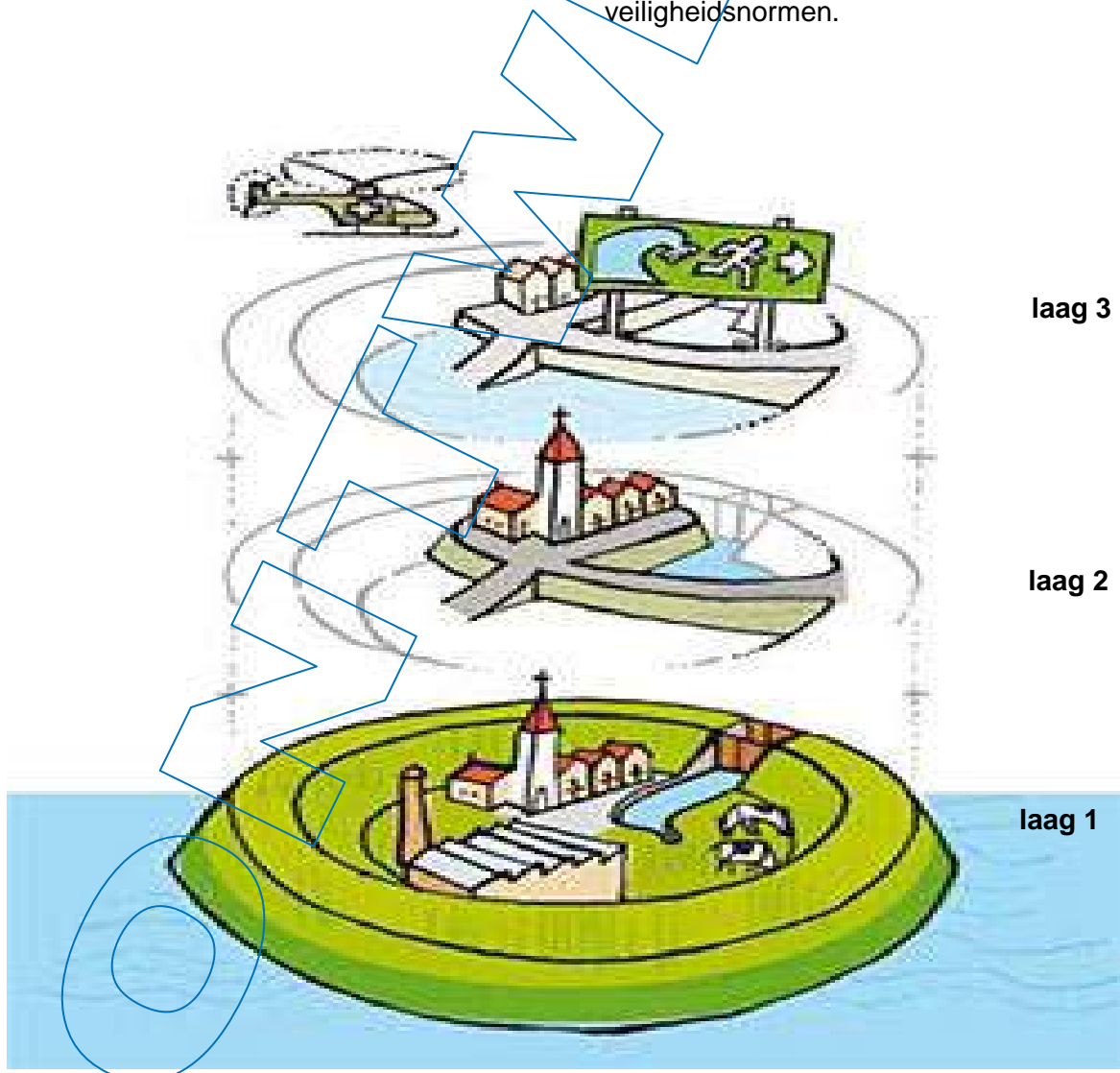
**“Veilige dijken” is één van de drie kerntaken van Hoogheemraadschap De Stichtse Rijnlanden. We willen de waterkeringen in het beheergebied zodanig beheren, dat het mogelijk is veilig te blijven wonen en leven in het gebied dat wordt beschermd door de waterkeringen van de Stichtse Rijnlanden. Daarbij kijken we verder dan alleen naar het beheer van waterkeringen.**

Om dit te kunnen doen gaan we uit van het principe van meerlaagsveiligheid.

Dit houdt in dat veiligheid tegen overstromingen wordt bereikt door de volgende ‘lagen’ aan te pakken:

1. overstromingen voorkomen met preventieve maatregelen;
2. gevolgen van overstromingen beperken via de ruimtelijke inrichting;
3. gevolgen van overstromingen beperken via de rampenbestrijding.

Daarbij blijft preventie voorop staan, immers “voorkomen is beter dan genezen”. We streven daarom primair naar een situatie waarin alle waterkeringen voldoen aan de veiligheidsnormen.



Maatregelen in de 2<sup>e</sup> en 3<sup>e</sup> laag beschouwen we in ons gebied niet als alternatief voor preventie, omdat dan in een zeer groot gebied maatregelen getroffen zouden moeten worden. Maar ook als de waterkeringen op orde zijn, blijft er altijd een restrisico. Hiervoor kunnen de 2<sup>e</sup> en 3<sup>e</sup> laag extra zekerheid bieden.

Het waterschap stelt zich pro-actief op in de samenwerking met verantwoordelijke partijen in de 2e en 3<sup>e</sup> laag. Hoewel de formele taak van het waterschap in deze lagen beperkter is willen we een actieve en deskundige gesprekspartner zijn, zodat maatregelen in de verschillende lagen elkaar op een goede manier aanvullen.

We zetten ons daarom in voor de implementatie van meerlaagsveiligheid en streven naar een situatie waarin meerlaagsveiligheid als vanzelfsprekend wordt opgenomen in plannen van derden.

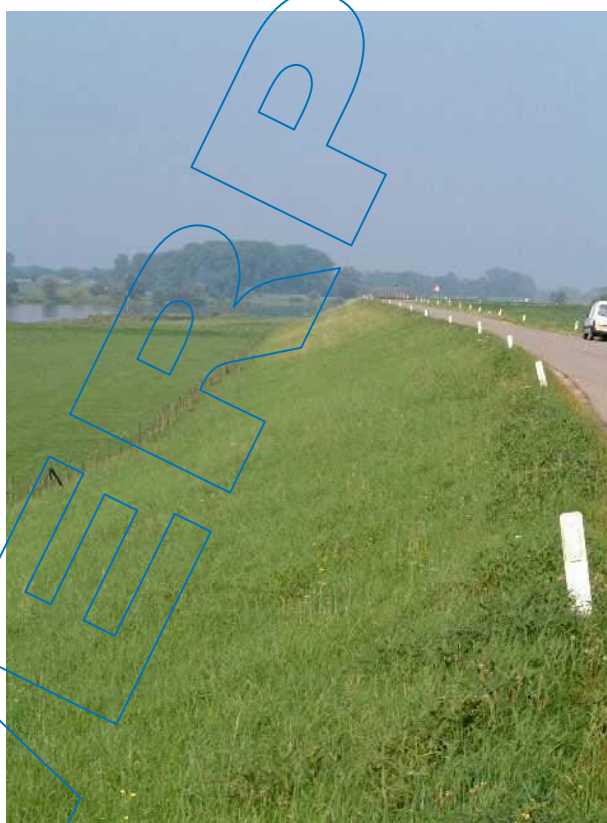
### Laag 1: preventie

De eerste laag focust zich op het gebied van preventie tegen overstromingen.

Op dit gebied streven we naar veiligheidsnormen die in overeenstemming zijn met de toegenomen verstedelijking in het gebied. Dit kan resulteren in verschillende normen binnen één dijkring of langs een oppervlaktewater.

Voor de veiligheid van Centraal Holland tegen overstromingen uit de grote rivieren worden de dijkringen 14, 15 en 44 als één geheel beschouwd, waarbij de Nederrijn- en Lekdijk voldoen aan een veiligheidsnorm die is afgestemd met de belangen van het gehele gebied.

We denken actief mee over veiligheidsnormen, die passen bij het inwonertal en de economische waarde van het te beschermen gebied.



De concrete uitwerking vindt voor de primaire waterkeringen plaats op landelijk niveau, in het Deltaprogramma. Voor de regionale waterkeringen stellen de provincies de veiligheidsnormen vast.<sup>1</sup> Voor de overige waterkeringen bepaalt het waterschap zelf aan welke eisen ze moeten voldoen.

Ruimtelijke ontwikkelingen (zoals een nieuwbouwwijk in een polder) kunnen aanleiding zijn de veiligheidsnormen te heroverwegen. In eerste instantie streven we ernaar door een overstromingsrobuuste inrichting de toename van schade zo veel mogelijk te beperken. Wanneer de potentiële schade toch flink toeneemt, streven we ernaar om de aanpassingen van de omringende waterkeringen in de planontwikkeling mee te (laten) nemen. Gemeente, provincie en waterschap maken hierover afspraken in het kader van het watertoetsproces.

<sup>1</sup> Voor de waterkeringen die Rijkswaterstaat beheert, stelt het Rijk de normen vast.



De waterveiligheid van nieuwe ontwikkelingen in buitendijks gebied is niet onze taak. Buitendijks gebied is het gebied dat niet wordt beschermd door primaire waterkeringen, dus gebieden langs de rivieren of de zee.

Voor zover in deze gebieden een zomerkade ligt, hebben we wel de zorg om wateroverlast te voorkomen door het water tot een bepaalde waterstand (de hoogte van de zomerkade) te keren. Daarnaast hebben we een adviserende taak in het kader van het watertoets-proces.

Meer nog dan voor binnendijkse ontwikkelingen is het belangrijk dat het veiligheidsaspect en gevolgbeperkende maatregelen vroegtijdig in de plannen aan de orde komen.

Voor boezemland is de situatie vergelijkbaar. Dit wordt niet beschermd door een regionale of overige waterkering tegen overstrooming van uit de boezem. Boezemland wordt wel beschermd door een primaire waterkering tegen overstroomingen uit de rivieren of de zee.

## Laag 2: gevolgbeperking

Deze laag focust zich op een duurzame inrichting van een gebied. Hoewel gevolgbeperkende maatregelen in het algemeen geen alternatief zijn voor preventie is het bij nieuwe ontwikkelingen wel zinvol maatregelen in het ontwerp op te nemen.

Vanuit het oogpunt van waterveiligheid moet bij stedelijke ontwikkeling in overstromingsgevoelige gebieden dan gedacht worden aan waterveilig bouwen.

In de eerste plaats wordt daarmee het restrisico verkleind wanneer toch een overstrooming optreedt. Bovendien kunnen deze maatregelen voorkomen, dat de potentiële schade verder toeneemt. Op die manier kan worden voorkomen dat de veiligheidsnorm binnen afzienbare tijd opnieuw niet in overeenstemming is met de waarde van het beschermde gebied.





### **Laag 3: rampenbestrijding**

Deze laag focust zich op een goede voorbereiding op een mogelijke overstroming.

Naast het beperken van gevolgen wordt in deze laag gestreefd naar een situatie waarbij de inrichting zowel is aangepast op de overstroming zelf als op de periode erna.

Het is van belang dat het wegennet zodanig wordt aangelegd dat er goede mogelijkheden zijn voor het uitvoeren van een evacuatie en voor de aanvoer van hulpdiensten. Kwetsbare objecten en volcontinu bedrijven moeten zo aangelegd worden dat deze tijdens een overstroming kunnen blijven functioneren of dat evacuatie goed mogelijk is. Infrastructuur en nutsvoorzieningen moeten zo aangelegd worden dat ze snel hersteld kunnen worden.

Een ander aspect van rampenbestrijding is dat we voorbereid zijn op de situatie ná een overstroming. Het streven is het gebied dan zo snel mogelijk weer bewoonbaar te maken.

### **Rol van het waterschap in laag 2 en 3**

In projecten met grote water- (veiligheids)belangen participeren wij actief als mede-vormgever van planvorming en realisatie. Hierdoor zorgen we ervoor dat -in samenwerking met onze partners- naast de overige doelstellingen tegelijkertijd ook waterdoelstellingen worden gerealiseerd.

Als besloten wordt tot een nieuwe ontwikkeling of tot herstructurering van een gebied op een bepaalde locatie waardoor gevolgen bij overstroming toenemen, streven we naar een inrichting waarmee de gevolgen van een overstroming zo veel mogelijk worden beperkt en een goede rampenbestrijding wordt mogelijk gemaakt. Dat streven geven we in de eerste plaats vorm door invloed uit te oefenen via de watertoets en via onze contacten met gemeenten en provincies.

Het waterschap acteert voor zijn eigen werkgebied pro-actief in de geest van de Delta-beslissing. Zo brengt het waterschap de vitale en kwetsbare infrastructuur in beeld om op dit onderwerp de aandacht te vestigen van de daartoe bevoegde overheden en departementen van de rijksoverheid. We zetten onze goede relaties met de gemeenten en provincies in bij het overleg over structuurvisies, zodat het risico van overstroming volwaardig wordt meegewogen. Op die manier wordt al bij de locatiekeuze onderzocht of bebouwing op een bepaalde plek verstandig is en hoe er waterveilig gebouwd kan worden. Daarbij is de aanbeveling van de Deltacommissie 2008 richtinggevend, dat besluitvorming gebaseerd moet worden op een integrale kosten-baten afweging waarin alle kosten nu en in de toekomst voor alle partijen zijn berekend.

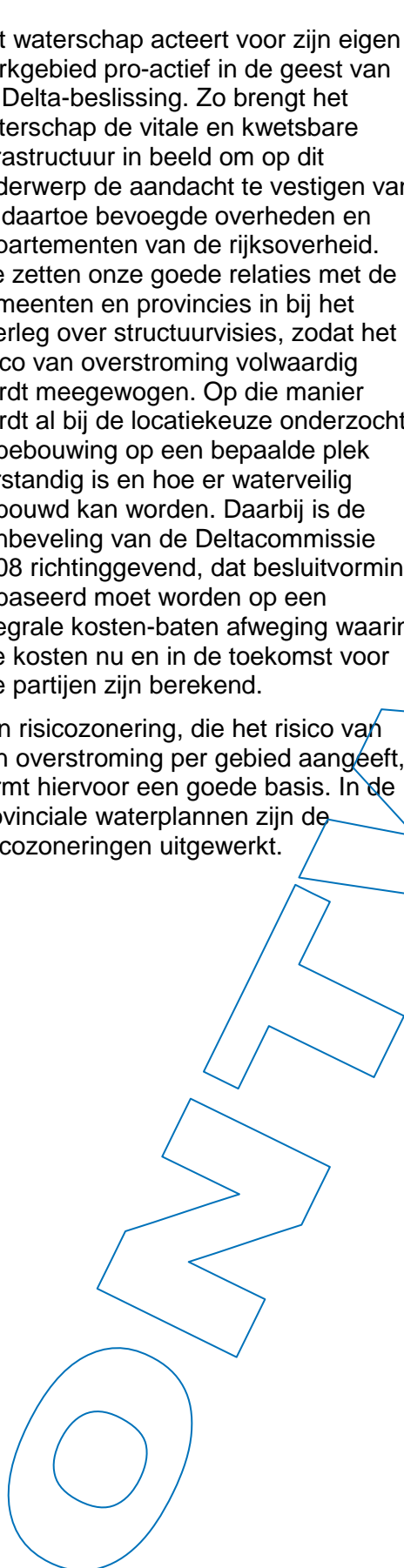
Een risicozonering, die het risico van een overstroming per gebied aangeeft, vormt hiervoor een goede basis. In de provinciale waterplannen zijn de risicozoneringen uitgewerkt.

We kunnen een goede rol in meerlaagsveiligheid spelen, als deze samengaat met duidelijke communicatie over de risico's van een overstroming. Alleen wanneer burgers, gemeenten en belangenorganisaties zich bewust zijn van het risico van een overstroming hebben gevolgbeperkende maatregelen optimaal effect en worden beperkende regels geaccepteerd.

Hoewel onze wettelijke taak in de tweede en derde laag beperkter is dan in de eerste laag, zorgen wij wel voor het herstel van de waterkering en het weer droog maken van het gebied na een overstroming (derde laag). Een plan voor deze werkzaamheden wordt vooraf opgesteld.

Daarnaast hebben we ook een taak in de bestrijding van incidenten en calamiteiten (derde laag). Hoe we dit aanpakken is beschreven in het calamiteitenplan.

Het waterschap werkt hierbij nauw samen met de Veiligheidsregio's en levert de kennis over het watersysteem en overstromingen die nodig is voor een goede rampenbestrijding.





### 3. Duurzaam beheer van waterkeringen

**Wij streven naar een goed te beheren en eenvoudig te verbeteren waterkering die goed is ingepast ten aanzien van ruimtegebruik en landschap, nu en in de toekomst.**

Om aan dit doel te voldoen, streven we naar waterkeringen die duurzaam voldoen aan de veiligheidsnormen. Dit betekent enerzijds, dat tijdens de toetsing geconstateerde tekortkomingen vóór de volgende toetsing worden verholpen. Grote verbeteringswerken, waarvoor dit niet haalbaar is, worden opgenomen in het verbeteringsprogramma.

Anderzijds kiezen we bij aanleg en verbeteringswerken voor een robuust en klimaatbestendig ontwerp, dat voldoet aan de geldende eisen.

Hierbij wordt rekening gehouden met alle voorzienbare ontwikkelingen gedurende de periode waarvoor de waterkering ontworpen is. Er wordt gestreefd naar een ontwerp dat bij onvoorziene ontwikkelingen eenvoudig en tegen maatschappelijk aanvaardbare kosten kan worden aangepast.

In het buitengebied is het uitgangspunt daarom dat groene waterkeringen groen blijven en dat medegebruik alleen mogelijk is wanneer geen (of zeer kleine) fysieke aanpassingen aan de waterkering nodig zijn, zoals in het geval van beweiding, natuur of recreatieve routes.

In het stedelijk gebied is een groene waterkering in het algemeen geen reëel uitgangspunt. We streven hier naar een goede inpassing in de omgeving, waarbij fysieke aanpassingen voor medegebruik wel worden toegestaan.



## Aanleg en verbetering

Voor alle primaire en regionale waterkeringen wordt zeer terughoudend omgegaan met verlegging van de waterkering of doorsnijding met een kunstwerk, omdat de nieuwe waterkering en de aansluiting op de bestaande waterkering potentiële zwakke punten zijn.

Wanneer een waterkering niet voldoet, gaan we na of maatregelen in het watersysteem (zoals rivierverruiming) een alternatief kunnen zijn voor dijkverbetering.

In uitzonderingsgevallen kunnen gevolgenbeperkende maatregelen mogelijk ook een alternatief zijn voor verbetering van een regionale of overige waterkering.

De streefbeelden voor buitengebied en stedelijk gebied, die hiervoor zijn beschreven, geven aan of bij verbeteringswerken waterkerende constructies (zoals een damwand) als alternatief beschouwd worden.

Wanneer een derde initiatief wil nemen voor het aanleggen van een waterkerende constructie geven we aan waar dit mogelijk is. Bijzondere waterkerende constructies kunnen worden toegepast op locaties waar de gevolgen van een falende waterkering niet groot zijn en op voorwaarde dat de initiatiefnemer zelf verantwoordelijk is voor de financiering van de constructie.

Om problemen met onderhoud en vervanging te voorkomen moet sprake zijn van functiescheiding tussen de waterkerende constructie en andere objecten, zoals bouwwerken. Zo mag een damwand mag niet tegelijkertijd waterkering en kelderwand zijn.

Bij aanleg en groot onderhoud van een waterkering worden standaard preventieve maatregelen tegen graafschade van muskusratten, beverratten en bevers afgewogen.

Voor alle waterkeringen waar een toekomstige verbetering kan worden verwacht, wordt een Profiel van Vrije Ruimte vastgelegd in de legger met als doel beschikbare ruimte vrij te houden voor toekomstige dijkverbeteringen.

Voor het gebruik van gronden voor de primaire en regionale waterkeringen wil het waterschap bij voorkeur beheerafspraken met de eigenaar maken (vestigen zakelijk recht) in plaats van de aankoop van grond. Indien de waterveiligheid in het geding is kunnen ook de mogelijkheden van grondverwerving ingezet worden

## Samenwerking

Bij aanleg en verbetering zetten we in op samenwerking met andere overheden en belangengroepen om zo invulling te geven aan een verantwoord meervoudig gebruik van de waterkeringen. Daarbij is het uitgangspunt dat dit gebruik niet strijdig is met de veiligheidseisen en dat de financiering voor de nevenfunctie is geregeld.

We streven er naar het onderhoud aan de waterkeringen af te stemmen met de planning van het onderhoud van het watersysteem en van objecten van andere overheden op en langs de waterkeringen. Met name voor wegen op de waterkering streven we naar de samenloop van groot onderhoud. Met deze afstemming beogen we dat de werkzaamheden plaatsvinden tegen de laagste maatschappelijke kosten.

We willen de communicatie met het gebied bevorderen door bij de eigen beleids- en planvorming steeds te bekijken in hoeverre andere partijen kunnen worden betrokken, zodat de inrichting van de waterkering zo veel mogelijk gaat aansluiten bij de wensen van omwonenden en van de samenleving als geheel. Dit betekent echter niet, dat we het iedereen naar de zin kunnen maken. Uiteindelijk wordt in de eerste plaats het algemeen belang (veiligheid) gediend. Ook blijft het tijdig realiseren van de gewenste veiligheid voorop staan.







## 4. Medegebruik van waterkeringen

**We willen ruimhartig omgaan met medegebruik van de waterkering, zolang het geen negatief effect heeft op de veiligheid van het achterliggende gebied.**

In sommige gevallen streven we medegebruik ook zelf na. Zo willen we naast onze primaire taken ook de leefomstandigheden voor flora en fauna optimaliseren en rekening houden met cultuurhistorische en recreatieve belangen. Hierin past onder andere de ontwikkeling en het in stand houden van de Ecologische Hoofdstructuur (EHS) en van cultuurhistorische waarden, voor zover deze op waterkeringen liggen.



Voor alle waterkeringen is veiligheid de primaire functie. Medegebruik van een waterkering heeft altijd invloed op het functioneren van die functie en/of op de bereikbaarheid tijdens onderhoud en calamiteiten. Dit legt beperkingen op aan het gebruik en daarom stellen we hieraan voorwaarden.

Medegebruik is zeer goed mogelijk, zolang het een aanvaardbaar effect heeft op de veiligheid van het achterliggende gebied en op de mogelijkheden voor beheer.

Om te bepalen of het effect acceptabel is, wordt beoordeeld of het medegebruik van invloed is op de hoogte, stabiliteit en erosiebestendigheid van de waterkering, en op de toegankelijkheid en mogelijkheden voor onderhoud tegen acceptabele kosten.

De regels voor deze beoordeling zijn opgenomen in de keur, de legger, de algemene en beleidsregels. Met het oog op een goed beheer willen we zorg dragen voor een adequaat en actueel beheerinstrumentarium.

Bij de afweging of medegebruik mogelijk is wordt ook gekeken naar precedentwerking. Het effect van medegebruik kan op één locatie beperkt zijn, maar grote invloed hebben als de activiteit op meerdere locaties plaatsvindt.

Waar het effect te groot is, streven we naar andere oplossingen. Dit kan bijvoorbeeld door het medegebruik op een andere plaats of in een andere vorm te laten plaatsvinden.

In zettingsgevoelig gebied, waar regelmatig ophogen van de waterkering noodzakelijk is, streven we naar functiescheiding, onder andere van waterkering en weg, omdat door gecombineerd gebruik onderhoud en verbetering van de waterkering bemoeilijkt wordt. Als dit niet haalbaar blijkt, maken we goede afspraken over onderhoud.



## Verklarende woordenlijst

binnendijks	is het gebied dat wordt <b>bescherm</b> d door primaire waterkeringen dus juist <b>niet</b> gebieden langs de rivieren of de zee
boezem	het geheel van stilstaande, van het buitenwater afgesloten plassen, kanalen, tochten en sloten waarop het water uit lager gelegen polders wordt uitgeslagen
boezemland	niet-ingepolderd land dat zonder bemaling zijn afwatering op een boezem heeft
buitendijks	is het gebied dat <b>niet</b> wordt beschermd door primaire waterkeringen, dus gebieden langs de rivieren of de zee
Delta-beslissing	hoofdkeuzen voor de aanpak van waterveiligheid en zoetwatervoorziening in Nederland
Deltacommissie	Adviseert hoe Nederland zich kan beschermen tegen de gevolgen van overstromingen, zoals tengevolge van klimaatverandering
Deltaprogramma	het Deltaplan voor de 21 <sup>e</sup> eeuw. Het staat voor een veilig en aantrekkelijk Nederland, waar de waterveiligheid en zoetwatervoorziening op orde zijn
dijkring	stelsel van primaire waterkeringen en hoge gronden, die een gebied beschermen tegen hoogwater
(water)kering	Waterkering, kunstmatige hoogten en die (gedeelten van) natuurlijke hoogten of hooggelegen gronden, met inbegrip van daarin of daaraan aangebrachte werken, die een waterkerende of mede een waterkerende functie hebben, en die als zodanig in de legger en/of in het Beheersplan Waterkeringen zijn aangegeven
keur	verordening van een waterschap met betrekking tot het beheer van waterstaatkundige werken met verbods- en gebodsbepalingen
keurkwartet	Keur, Legger, Beleidsregels en Algemene regels
legger	document waarin is omschreven waaraan de waterkering moet voldoen naar richting, vorm, afmeting en constructie en waarin de keurbegrenzungen worden weergegeven
meerlaagsveiligheid	Preventie, Duurzame ruimtelijke inrichting, Rampenbeheersing
primaire waterkering	waterkering die beveiliging biedt tegen overstroming doordat deze ofwel behoort tot het stelsel dat een dijkringgebied omsluit, ofwel voor een dijkringgebied is gelegen
regionale waterkering	niet-primaire waterkering, die als zodanig is aangewezen in de provinciale verordening op de waterkering
overige waterkering	niet-primaire en niet-regionale waterkering, die is opgenomen in de legger van het waterschap
watertoets	het proces van vroegtijdig informeren, adviseren, afwegen en uiteindelijk beoordelen van waterhuishoudkundige aspecten in ruimtelijke plannen en besluiten

# Bijlage 1 Overzichtskaart waterkeringen

- primaire waterkering
- regionale waterkering
- overige waterkering
- - - waterkering in beheer bij Rijkswaterstaat
- waterschapsgrens
- 14 dijkring met nummer

