



BESCHIKKING D.D. 17 SEPTEMBER 2012 - ZAAKNUMMER 2012-000889 VAN
GEDEPUTEERDE STATEN VAN GELDERLAND

Natuurbeschermingswet 1998
Melkveehouderij aan de Beijersdijk 6 te Winterswijk-Meddo

Aanvraag en procesverloop

Bij brief van 5 januari 2012 heeft Maatschap Sloetjes, Beijersdijk 6 te Winterswijk-Meddo, hierna te noemen aanvrager, een aanvraag ingediend om een vergunning in het kader van de Natuurbeschermingswet 1998, hierna de Nbw 1998.

De aanvraag voorziet in de uitbreiding van het aantal melkkoeien en jongvee. Varkens worden in de aangevraagde situatie niet meer gehouden. De inrichting is gelegen op 4500 meter van het Natura 2000-gebied Korenburgerveen, op 7700 meter van het Natura 2000-gebied Willinks Weust en op 8400 meter van het Natura 2000-gebied Bekendelle.

Voor de beoordeling van de aanvraag zijn de volgende stukken gebruikt:

- Aanvraagformulier Nbw 1998 agrarische bedrijven inclusief bijlagen, d.d. 5 januari 2012.
- AAgro-Stacksberekening aangevraagde situatie.

Het ontwerpbesluit heeft in de periode van 14 juni 2012 tot 26 juli 2012 ter inzage gelegen. Het ontwerpbesluit is tevens toegezonden aan het college van Burgemeester en Wethouders van de gemeente Winterswijk en aan de Gelderse Natuur en Milieufederatie waarbij zij in de gelegenheid zijn gesteld een zienswijze naar voren te brengen. Wij hebben geen zienswijzen ontvangen.

Op deze vergunningaanvraag is afdeling 3.4 van de Algemene wet bestuursrecht van toepassing verklaard.

Besluit

GEDEPUTEERDE STATEN VAN GELDERLAND

gelet op de artikelen 10a, 16, 19d, 19e Nbw 1998 en artikel 3.1, lid 1, sub I en artikel 4, lid 1a, van de Beleidsregels Stikstof en Natura 2000-Gelderland;

HEBBEN BESLOTEN

de aanvrager een vergunning conform de beschrijving in de aanvraag te **verlenen**.

Beoordeling van de aanvraag

Op 15 oktober 2011 zijn de beleidsregels Stikstof en Natura 2000-Gelderland in werking getreden die op deze procedure van toepassing zijn. Artikel 3.1, lid 1 en artikel 4, lid 1a, van de beleidsregels bepalen, voor zover van belang voor deze procedure, dat een vergunning kan worden verleend indien de geldende drempelwaarden niet worden overschreden. Voor de gebieden Uiterwaarden IJssel, Gelderse Poort, Uiterwaarden Neder-Rijn, Uiterwaarden Waal en Loevestein is de drempelwaarde 1% van de kritische depositiewaarde van de stikstofgevoelige habitattypen. Voor de andere gebieden is de drempelwaarde 0,5% van de kritische depositiewaarde van de stikstofgevoelige habitattypen.

In tabel 1 is de gewenste veebezetting van het bedrijf weergegeven. De berekeningen van de stikstofdepositie zijn opgenomen in de bijlage.

Tabel 1 Aangevraagde veebezetting

Diersoort	Rav-code/BWL	Aantal
Melkkoeien	A1.100.1	43
Melkkoeien	A1.100.2	135
Vrouwelijk jongvee < 2 jaar	A3	122
Paarden	K1	1

Uit het vergelijken van bijlage 1 (A Agro-Stacksberekening) met bijlage 2 (drempelwaarden) blijkt dat de totale stikstofdepositie van de gewenste veebezetting niet tot gevolg heeft dat de drempelwaarden worden overschreden. De aanvraag valt daarmee binnen het beleidskader. Een dergelijke toename achten wij vanwege de dalende achtergronddepositie en de afroaming van 70% op de in te trekken milieuvergunningen c.q. meldingen, welke in de salderingsbank worden opgenomen, marginaal. Een significant negatief effect op de instandhoudingsdoelstellingen achten wij in deze situatie op voorhand uitgesloten.

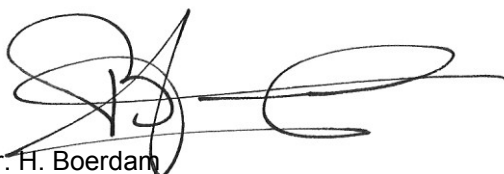
De mogelijk schadelijke effecten op de instandhoudingsdoelstellingen worden in deze procedure uitsluitend veroorzaakt door stikstofdepositie.

Aangezien voor dit bedrijf niet eerder een vergunning of een verklaring van geen bedenkingen op grond van de Nbw 1998 is verleend, is verlening van de vergunning mogelijk voor zover vereisten op economisch, sociaal en cultureel gebied, alsmede regionale en lokale belangen zich hier niet tegen verzetten. Niet is gebleken dat deze belangen vergunningverlening in de weg staan.

Conclusie

Op grond van het vorenstaande hebben wij de zekerheid verkregen dat het project geen significant negatieve effecten heeft. Nu tevens de belangen zoals vermeld in artikel 19^e, sub c, Nbw 1998 niet aan de orde zijn, kan de vergunning worden verleend.

Namens Gedeputeerde Staten van Gelderland,



mr. H. Boerdam
teammanager Vergunningverlening Water Ontgrondingen
en Natuur

Beroep

Belanghebbenden kunnen binnen zes weken na de dag waarop het besluit ter inzage is gelegd hiertegen beroep instellen bij de Afdeling bestuursrechtspraak van de Raad van State (Postbus 20019, 2500 EA 's-Gravenhage).

Zij die partij zijn in de hoofdzaak kunnen bij de voorzitter van de Afdeling bestuursrechtspraak een verzoek indienen om een voorlopige voorziening te treffen.

Voor het behandelen van het beroepschrift en voor het behandelen van een verzoek om een voorlopige voorziening wordt griffierecht geheven. Over de hoogte en de wijze van betaling van het griffierecht kunt u informatie verkrijgen bij de Raad van State, telefoonnummer (070) 426 44 26.

Bijlagen:

- Bijlage 1: Berekening aangevraagde situatie.
- Bijlage 2; Kritische depositiewaardes en grenswaardes habitattypes.

BIJLAGE 1: Berekening aangevraagde situatie.

Naam van de berekening: Beijersdiek 6 Winterswijk-Meddo aangevraagd
 Gemaakt op: 18-04-2012 - 9:40:53
 Zwaartepunt X: 246,200 Y: 449,200
 Cluster naam: Beijersdiek 6 Winterswijk-Meddo
 Berekende ruwheid: 0,17 m

Emissie Punten:

Volgnr.	BronID	X-coord.	Y-coord.	Hoogte	Gem.geb. hoogte	Diam.	Uitr. snelheid	Emissie
1	Stal A	246 199	449 232	2,8	5,1	0,5	0,40	52
2	Stal B1	246 223	449 264	1,5	1,5	0,5	0,40	1 485
3	Stal B2	246 234	449 248	1,5	1,5	0,5	0,40	285
4	Stal C1	246 223	449 225	1,5	1,5	0,5	0,40	172
5	Stal C2	246 225	449 236	1,5	1,5	0,5	0,40	124
6	Stal D	246 209	449 247	1,5	1,5	0,5	0,40	35
7	Stal E	246 223	449 207	1,5	1,5	0,5	0,40	222

Gevoelige locaties:

Volgnr.	Naam	X coördinaat	Y coördinaat	Depositie
1	Korenburgerveen			
2	H91D0 Hoogveenbossen	242 927	445 994	1,02
3	H7120 Herstellende hoogvenen	242 649	445 971	0,93
4	H4010A Vochtige heiden op zandgronden	242 576	445 450	0,76
5	H6230 Heischrale graslanden	243 087	444 996	0,78
6	H7150 Pioniervegetaties met snavelbiezen	242 827	445 010	0,75
7	H6410 Blauwgraslanden	243 073	444 978	0,77
8	H91E0C Beekbegeleidende alluviale bossen	243 164	444 859	0,82
9	H7210 Galigaanmoerassen	242 498	444 827	0,73
10	Bekendelle (rand)	245 305	440 813	0,36
11	Willinks Weust (rand)	250 385	442 761	0,39

Details van Emissie Punt: Stal A (788)

Volgnr.	Code	Type	Aantal	Emissie	Totaal
1	K1	Paarden	1	5	5
2	A3	Vrouwelijk jongvee	12	3.9	46.8

Details van Emissie Punt: Stal B1 (789)

Volgnr.	Code	Type	Aantal	Emissie	Totaal
1	A1.100.2	Melkkoeien	135	11	1485

Details van Emissie Punt: Stal B2 (790)

Volgnr.	Code	Type	Aantal	Emissie	Totaal
1	A1.100.1	Melkkoeien	30	9.5	285

Details van Emissie Punt: Stal C1 (791)

Volgnr.	Code	Type	Aantal	Emissie	Totaal
1	A3	Vrouwelijk jongvee	44	3.9	171.6

Details van Emissie Punt: Stal C2 (792)

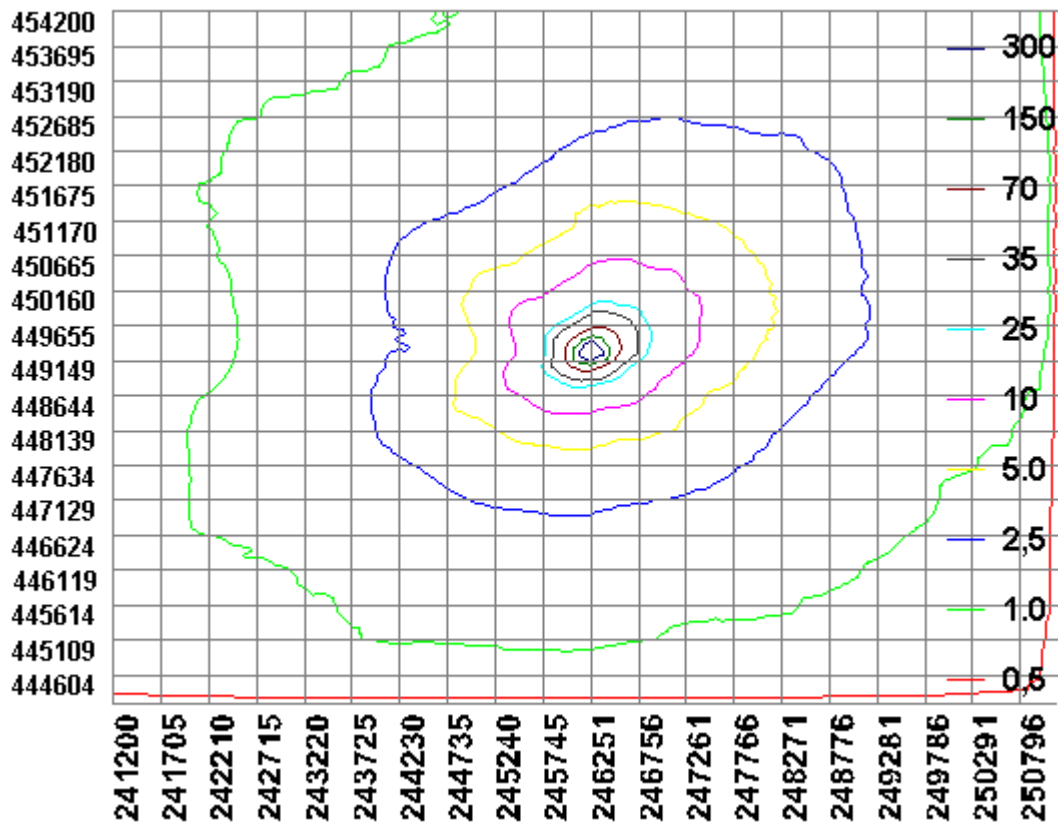
Volgnr.	Code	Type	Aantal	Emissie	Totaal
1	A1.100.1	Melkkoeien	13	9.5	123.5

Details van Emissie Punt: Stal D (793)

Volgnr.	Code	Type	Aantal	Emissie	Totaal
1	A3	Vrouwelijk jongvee	9	3.9	35.1

Details van Emissie Punt: Stal E (794)

Volgnr.	Code	Type	Aantal	Emissie	Totaal
1	A3	Vrouwelijk jongvee	57	3.9	222.3



BIJLAGE 2: Kritische depositiewaardes en grenswaardes habitattypes.

Code	Naam	mol/ha/jr	0,5% waarde	1,0% waarde
H2310	Stuifzandheiden met struikhei	1100	5,5	11,0
H2320	Binnenlandse kraaiheibegroeiingen	1100	5,5	11,0
H2330	Zandverstuivingen	740	3,7	7,4
H3130	Zwakgebufferde vennen	410	2,1	4,1
H3140	Kranswierwateren	>2400	n.v.t.	n.v.t.
H3150	Meren met krabbenscheer en fonteinkruiden	2100	10,5	21,0
H3160	Zure vennen	410	2,1	4,1
H3260A	Beken met waterplanten	>2400	n.v.t.	n.v.t.
H3260B	Rivieren met waterplanten	>2400	n.v.t.	n.v.t.
H3270	Slikkige rivieroeveren	>2400	n.v.t.	n.v.t.
H4010A	Vochtige heiden op zandgronden	1300	6,5	13,0
H4010B	Vochtige heiden, Moerasheide	1300	6,5	13,0
H4030	Droge heiden	1100	5,5	11,0
H5130	Jeneverbesstruwelen	2180	10,9	21,8
H6120	Stroomdalgraslanden	1250	6,3	12,5
H6230	Heischrale graslanden	830	4,2	8,3
H6410	Blauwgraslanden	1100	5,5	11,0
H6430A	Ruigten en zomen, nat zoet, laagdynamisch	>2400	n.v.t.	n.v.t.
H6430B	Ruigten en zomen, nat en dynamisch	>2400	n.v.t.	n.v.t.
H6430C	Ruigten en zomen, droog	1870	9,4	18,7
H6510A	Glanshaverhooilanden	1400	7,0	14,0
H6510B	Vossenstaartgrasland	1540	7,7	15,4
H7110	Actief hoogveen	400	2,0	4,0
H7120	Herstellende hoogvenen	400	2,0	4,0
H7140A	Trilvenen	1200	6,0	12,0
H7140B	Veenmosrietland	700	3,5	7,0
H7150	Pioniervegetaties met snavelbiezen	1600	8,0	16,0
H7210	Galigaanmoerassen	1100	5,5	11,0
H7230	Kalkmoerassen/Alkalisch laagveen	1100	5,5	11,0
H9120	Beuken-eikenbossen met hulst	1400	7,0	14,0
H9160A	Eiken-haagbeukenbossen	1400	7,0	14,0
H9190	Oude eikenbossen	1100	5,5	11,0
H91D0	Hoogveenbossen	1800	9,0	18,0
H91E0A	Rivierbegeleidende zachthoutooibossen	2410	12,1	24,1
H91E0B	Rivierbegeleidende essen-iepenbossen	2000	10,0	20,0
H91E0C	Beekbegeleidende alluviale bossen	1860	9,3	18,6
H91F0	Droge hardhoutooibossen	2080	10,4	20,8