



BESCHIKKING, D.D. 9 JULI 2012 - ZAAKNUMMER 2011-020955 VAN GEDEPUTEERDE STATEN

---

Natuurbeschermingswet 1998  
Varkenshouderij aan de Landstraat 24 te Harreveld

**Aanvraag en procesverloop**

Bij brief van 22 december 2012 heeft maatschap Toebes, Landstraat 24 te Harreveld, hierna te noemen aanvrager, een aanvraag ingediend om een vergunning in het kader van de Natuurbeschermingswet 1998, hierna de Nbw 1998.

De aanvraag voorziet in legalisatie van de bestaande situatie. De inrichting is gelegen op ca. 11.000 meter van het Natura 2000-gebied Korenburgerveen.

Tot de aanvraag behoren de volgende stukken:

- Aanvraagformulier Nbw 1998 agrarische bedrijven, d.d. 16 december 2011;
- Vergunning Wet milieubeheer, d.d. 20 maart 2006;
- Vergunning Wet milieubeheer d.d. 6 mei 2008;
- Vergunning Wet milieubeheer no. 2506 d.d. 10 september 2010;
- Plattegrond- en situatietekening behorende bij vergunning Wet milieubeheer, d.d. 6 mei 2008;
- Kaart ligging inrichting ten opzichte van Natura 2000-gebieden;
- Plattegrond- en situatietekening aangevraagde situatie, getekend door AR Bouwkundig ontwerp- en adviesburo, tekeningnummer MV1 d.d. 09-03-2010;
- AAgro-Stacks-berekening aangevraagde situatie;
- Topografische kaart ligging bedrijf ten opzichte van Natura 2000-gebieden;
- Overzicht emissiepunten.

Het ontwerpbesluit heeft in de periode van 26 april 2012 tot 7 juni 2012 ter inzage gelegen. Het ontwerpbesluit is tevens toegezonden aan het college van Burgemeester en Wethouders van de gemeente Oost-Gelre en aan de Gelderse Natuur en Milieufederatie waarbij zij in de gelegenheid zijn gesteld een zienswijze naar voren te brengen. Wij hebben geen zienswijzen ontvangen.

Op deze vergunningaanvraag is afdeling 3.4 van de Algemene Wet bestuursrecht van toepassing verklaard.

**Besluit**

Gedeputeerde Staten van Gelderland, gelet op de artikelen 10a, 16, 19d, 19e Nbw 1998 en artikel 3.1, lid 1, sub I, en artikel 4, lid 1a, van de Beleidsregels Stikstof en Natura 2000 Gelderland;

HEBBEN BESLOTEN

De aanvrager een vergunning conform de beschrijving in de aanvraag te **verlenen**.

## Bevoegdheid

Op grond van artikel 2, lid 1, Nbw 1998 zijn wij bevoegd om op de aanvraag te beslissen.

## Beoordeling van de aanvraag

Op 15 oktober 2011 zijn de beleidsregels Stikstof en Natura 2000 Gelderland in werking getreden die op deze procedure van toepassing zijn. Artikel 3.1, lid 1, en artikel 4, lid 1a, van de beleidsregels bepalen, voor zover van belang voor deze procedure, dat een vergunning kan worden verleend indien de geldende drempelwaarden niet worden overschreden. Voor de gebieden Uiterwaarden IJssel, Gelderse Poort, Uiterwaarden Neder-Rijn, Uiterwaarden Waal en Loevestein is de drempelwaarde 1% van de kritische depositiewaarde van de stikstofgevoelige habitattypen. Voor de andere gebieden is de drempelwaarde 0,5% van de kritische depositiewaarde van de stikstofgevoelige habitattypen.

In tabel 1 is de gewenste veebezetting van het bedrijf weergegeven. De berekeningen van de stikstofdepositie zijn opgenomen in de bijlage.

**Tabel 1 Aangevraagde veebezetting**

Diersoort	Rav-code / BWL	Aantal
Kraamzeugen	D1.2.100	120
Kraamzeugen	D1.2.6 vm. BB 95.12.032	24
Kraamzeugen	D1.2.16 BWL2004.07.V1	32
Guste en dragende zeugen	D1.3.100	168
Guste en dragende zeugen	D1.3.7 BWL2004.0.V1	336
Guste en dragende zeugen	D1.3.101	86
Guste en dragende zeugen	D1.3.100	42
Gespeende biggen	D1.1.4.1 BB 96.03.033V2	720
Gespeende biggen	D1.1.12.2 BWL2004.06.V1	2592
Vleesvarkens	D3.100.2	100
Vleesvarkens	D3.2.7.1.1 BWL2004.03.V1	2976
Dekberen	D2.100	2

Uit het vergelijken van bijlage 1 (AAgro-Stacks-berekening) met bijlage 2 (drempelwaarden) blijkt dat de totale stikstofdepositie van de gewenste veebezetting niet tot gevolg heeft dat de drempelwaarden worden overschreden. De aanvraag valt daarmee binnen het beleidskader. Een dergelijke toename achten wij vanwege de dalende achtergronddepositie en de afoming van 70% op de in te trekken milieuvergunningen c.q. meldingen, welke in de salderingsbank worden opgenomen, marginaal. Een significant negatief effect op de instandhoudingsdoelstellingen achten wij in deze situatie op voorhand uitgesloten.

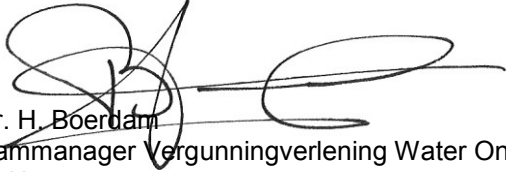
De mogelijk schadelijke effecten op de instandhoudingsdoelstellingen worden in deze procedure uitsluitend veroorzaakt door stikstofdepositie.

Aangezien voor dit bedrijf niet eerder een vergunning of een verklaring van geen bedenkingen op grond van de Nbw 1998 is verleend, is verlening van de vergunning mogelijk voor zover vereisten op economisch, sociaal en cultureel gebied, alsmede regionale en lokale belangen zich hier niet tegen verzetten. Niet is gebleken dat deze belangen vergunningverlening in de weg staan.

### **Conclusie**

Op grond van het vorenstaande hebben wij de zekerheid verkregen dat het project geen significant negatieve effecten heeft. Nu tevens de belangen zoals vermeld in artikel 19 e sub c Nbw 1998 niet aan de orde zijn, kan de vergunning worden verleend

Hoogachtend,  
namens Gedeputeerde Staten van Gelderland,



mr. H. Boerdam  
teammanager Vergunningverlening Water Ontgravingen  
en Natuur

### **Beroep**

Belanghebbenden kunnen binnen zes weken na de dag waarop het besluit ter inzage is gelegd hiertegen beroep instellen bij de Afdeling bestuursrechtspraak van de Raad van State (Postbus 20019, 2500 EA 's-Gravenhage).

Zij die partij zijn in de hoofdzaak kunnen bij de voorzitter van de Afdeling bestuursrechtspraak een verzoek indienen om een voorlopige voorziening te treffen.

Voor het behandelen van het beroepschrift en voor het behandelen van een verzoek om een voorlopige voorziening wordt griffierecht geheven. Over de hoogte en de wijze van betaling van het griffierecht kunt u informatie verkrijgen bij de Raad van State, telefoonnummer (070) 426 44 26.

Bijlagen:

- Berekening aangevraagde situatie
- Kritische depositiewaardes en grenswaardes habitattypes

**BIJLAGE 1: Berekening aangevraagde situatie**

Naam van de berekening: maatschap Toebes aangevraagd  
 Gemaakt op: 3-04-2012 15:00:46  
 Zwaartepunt X: 229,600 Y: 444,000  
 Cluster naam: maatschap Toebes aangevraagd  
 Berekenende ruwheid: 0,14 m

**Emissiepunten**

Volger.	Bronst	Scoort.	Y-coörd.	Hoogte	Gem.geb. hoogte	Diam.	Uittr. snelheid	Emissie
1	stal 1	229 509	444 020	3,8	3,8	0,4	4,00	1 092
2	stal 2	229 522	444 011	6,2	4,0	0,5	4,00	706
3	stal 3	229 535	444 022	4,0	5,3	2,6	1,00	437
4	stal 4	229 544	444 055	6,0	4,2	0,5	4,00	187
5	stal 5	229 581	444 044	8,2	4,9	1,6	4,09	544
6	stal 6	229 549	443 988	5,4	4,1	0,5	4,00	372
7	stal 7	229 561	443 984	5,4	3,3	0,5	4,00	232
8	stal 8	229 570	443 979	5,4	3,3	0,5	4,00	294
9	stal 13	229 537	444 040	5,0	3,6	0,5	4,00	93
10	stal 14	229 623	444 028	10,5	6,2	2,6	4,85	2 976

**Gevoelige locaties**

Volgnummer	Naam	X-coördinaat	Y-coördinaat	Depositie
1	Korenburgerveen rand	240 751	444 779	0,87
2	H7120	241 114	444 960	0,84
3	H91EOC	241 556	443 981	0,77
4	H91D0	241 266	444 765	0,82
5	H7210	242 282	444 656	0,72
6	H4010A	242 492	445 403	0,73
7	H6230	243 002	444 951	0,68

**Details van emissiepunt stal 1 (152)**

Volgnr.	Code	Type	Aantal	Emissie	Totaal
1	D1.2.100	kraamzeugen	120	8.3	996
2	D1.2.6	kraamzeugen	24	4	96

**Details van emissiepunt stal 2 (153)**

Volgnr.	Code	Type	Aantal	Emissie	Totaal
1	D1.3.100	guste en dragende zeugen	168	4.2	705.6

**Details van emissiepunt stal 3 (154)**

Volgnr.	Code	Type	Aantal	Emissie	Totaal
1	D1.3.7	guste en dragende zeugen	336	1.3	436.8

**Details van emissiepunt stal 4 (155)**

Volgnr.	Code	Type	Aantal	Emissie	Totaal
1	D1.1.4.1	gespeende biggen	720	0.26	187.2

**Details van emissiepunt stal 5 (156)**

Volgnr.	Code	Type	Aantal	Emissie	Totaal
1	D1.1.12.2	gespeende biggen	2592	0.21	544.32

**Details van emissiepunt stal 6 (157)**

Volgnr.	Code	Type	Aantal	Emissie	Totaal
1	D1.3.101	guste en dragende zeugen	86	4.2	361.2
2	D2.100	dekberen	2	5.5	11

**Details van emissiepunt stal 7 (158)**

Volgnr.	Code	Type	Aantal	Emissie	Totaal
1	D1.3.100	guste en dragende zeugen	42	4.2	176.4
2	D3.100,2	vleesvarkens	16	3.5	56

**Details van emissiepunt stal 8 (159)**

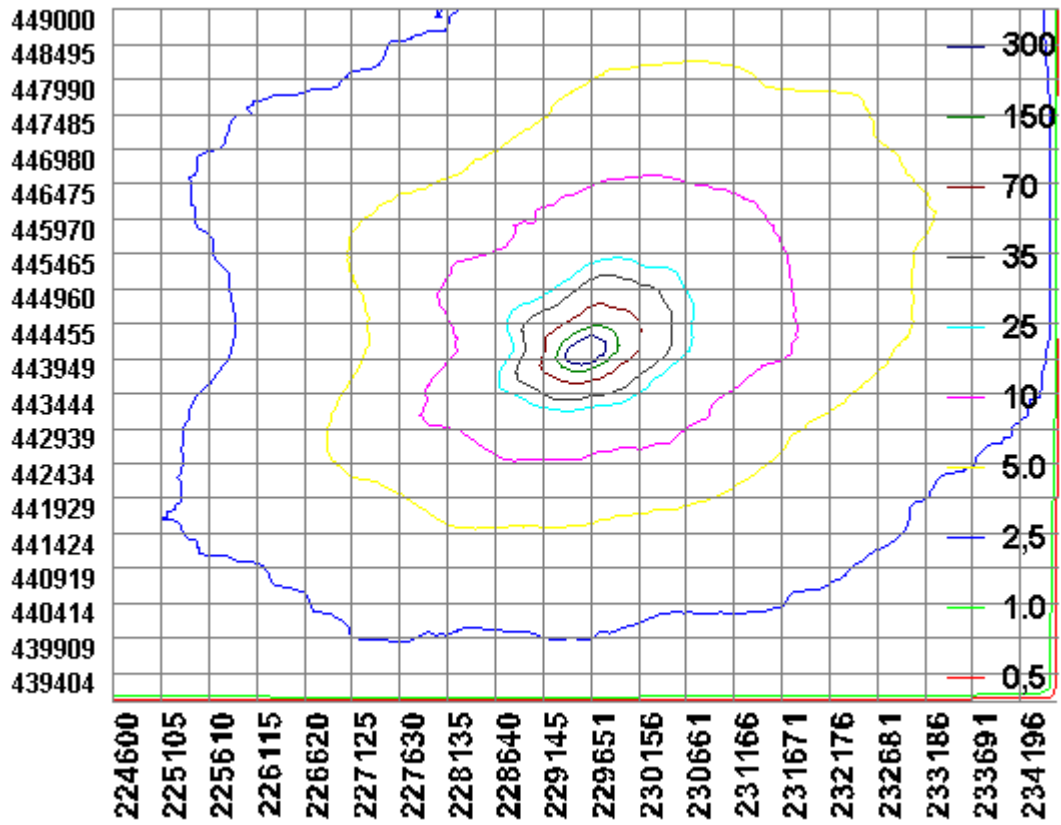
Volgnr.	Code	Type	Aantal	Emissie	Totaal
1	D3.100.2	vleesvarkens	84	3.5	294

**Details van emissiepunt stal 13 (160)**

Volgnr.	Code	Type	Aantal	Emissie	Totaal
1	D1.2.16	kraamzeugen	32	2.9	92.8

**Details van emissiepunt stal 14 (161)**

Volgnr.	Code	Type	Aantal	Emissie	Totaal
1	D3.2.7.1.1	vleesvarkens	2976	1	2976



**BIJLAGE 2: Kritische depositiewaardes en grenswaardes habitattypes**

Code	Naam	mol/ha/jr	0,5% waarde	1,0% waarde
H2310	Stuifzandheiden met struikhei	1100	5,5	11,0
H2320	Binnenlandse kraaiheibegroeiingen	1100	5,5	11,0
H2330	Zandverstuivingen	740	3,7	7,4
H3130	Zwakgebufferde vennen	410	2,1	4,1
H3140	Kranswierwateren	>2400	n.v.t.	n.v.t.
H3150	Meren met krabbenscheer en fonteinkruiden	2100	10,5	21,0
H3160	Zure vennen	410	2,1	4,1
H3260A	Beken met waterplanten	>2400	n.v.t.	n.v.t.
H3260B	Rivieren met waterplanten	>2400	n.v.t.	n.v.t.
H3270	Slikkige rivieroeveren	>2400	n.v.t.	n.v.t.
H4010A	Vochtige heiden op zandgronden	1300	6,5	13,0
H4010B	Vochtige heiden, Moerasheide	1300	6,5	13,0
H4030	Droge heiden	1100	5,5	11,0
H5130	Jeneverbesstruwelen	2180	10,9	21,8
H6120	Stroomdalgraslanden	1250	6,3	12,5
H6230	Heischrale graslanden	830	4,2	8,3
H6410	Blauwgraslanden	1100	5,5	11,0
H6430A	Ruigten en zomen, nat zoet, laagdyn.	>2400	n.v.t.	n.v.t.
H6430B	Ruigten en zomen, nat en dynamisch	>2400	n.v.t.	n.v.t.
H6430C	Ruigten en zomen, droog	1870	9,4	18,7
H6510A	Glanshaverhooilanden	1400	7,0	14,0
H6510B	Vossenstaartgrasland	1540	7,7	15,4
H7110	Actief hoogveen	400	2,0	4,0
H7120	Herstellende hoogvenen	400	2,0	4,0
H7140A	Trilvenen	1200	6,0	12,0
H7140B	Veenmosrietland	700	3,5	7,0
H7150	Pioniervegetaties met snavelbiezen	1600	8,0	16,0
H7210	Galigaanmoerassen	1100	5,5	11,0
H7230	Kalkmoerassen/ Alkalisch laagveen	1100	5,5	11,0
H9120	Beuken-eikenbossen met hulst	1400	7,0	14,0
H9160A	Eiken-haagbeukenbossen	1400	7,0	14,0
H9190	Oude eikenbossen	1100	5,5	11,0
H91D0	Hoogveenbossen	1800	9,0	18,0
H91E0A	Rivierbegeleidende zachthoutoobossen	2410	12,1	24,1
H91E0B	Rivierbegeleidende essen-iepenbossen	2000	10,0	20,0
H91E0C	Beekbegeleidende alluviale bossen	1860	9,3	18,6
H91F0	Droge hardhoutoobossen	2080	10,4	20,8