



BESCHIKKING D.D. 13 AUGUSTUS 2012 - ZAAKNUMMER 2011-020810 - VAN
GEDEPUTEERDE STATEN

Natuurbeschermingswet 1998

Melkrundveehouderij aan de Severtweg 1 te Beltrum

Aanvraag en procesverloop

Bij brief van 16 december 2011 heeft Maatschap te Woerd, hierna te noemen aanvrager, een aanvraag ingediend om een vergunning in het kader van de Natuurbeschermingswet 1998, hierna de Nbw 1998.

De aanvraag voorziet in een melkrundveehouderij met de daarbij behorende nevenactiviteiten. De inrichting is gelegen op 7400 meter van het Natura 2000-gebied Stelkampsveld en op 9800 meter van het Natura 2000-gebied Korenburgerveen.

Tot de aanvraag behoren de volgende stukken:

- Aanvraagformulier Nbw 1998 agrarische bedrijven, d.d. 16 december 2011;
- Kaart ligging inrichting ten opzichte van Natura 2000-gebieden;
- AAgro-Stacksberekening geldig op 7 december 2004;
- Melding Besluit landbouw van 26 augustus 1994;
- Plattegrond- en situatietekening behorende bij vergunning Besluit landbouw van 26 augustus 1994;
- AAgro-Stacksberekening aangevraagde situatie;
- Meldingsformulier Besluit landbouw milieubeheer van 12 december 2011;
- Plattegrond- en situatietekening behorende bij Besluit landbouw milieubeheer, getekend door Bouwtechnisch bureau Arjan Schutten, tekeningnummer 11257, d.d. 15 december 2011.

Het ontwerpbesluit heeft in de periode van 19 april 2012 tot 31 mei 2012 ter inzage gelegen. Het ontwerpbesluit is tevens toegezonden aan het college van Burgemeester en Wethouders van de gemeente Berkelland en aan de Gelderse Natuur en Milieufederatie waarbij zij in de gelegenheid zijn gesteld een zienswijze naar voren te brengen. Wij hebben geen zienswijzen ontvangen.

Op deze vergunningaanvraag is afdeling 3.4 van de Algemene wet bestuursrecht van toepassing verklaard.

Besluit

Gedeputeerde Staten van Gelderland;

Gelet op de artikelen 10a, 16, 19d, 19e Nbw 1998 en artikel 3.1, lid 1, sub I, en artikel 4, lid 1a, van de Beleidsregels Stikstof en Natura 2000 Gelderland;

HEBBEN BESLOTEN

De aanvrager een vergunning conform de beschrijving in de aanvraag te **verlenen**.

Bevoegdheid

Op grond van artikel 2, lid 1, Nbw 1998 zijn wij bevoegd om op de aanvraag te beslissen.

Beoordeling van de aanvraag

Op 15 oktober 2011 zijn de beleidsregels Stikstof en Natura 2000 Gelderland in werking getreden die op deze procedure van toepassing zijn. Artikel 3.1 lid 1 en artikel 4 lid 1a van de beleidsregels bepalen, voor zover van belang voor deze procedure, dat een vergunning kan worden verleend indien de geldende drempelwaarden niet worden overschreden. Voor de gebieden Uiterwaarden IJssel, Gelderse Poort, Uiterwaarden Neder-Rijn, Uiterwaarden Waal en Loevestein is de drempelwaarde 1% van de kritische depositiewaarde van de stikstofgevoelige habitattypen. Voor de andere gebieden is de drempelwaarde 0,5% van de kritische depositiewaarde van de stikstofgevoelige habitattypen.

In tabel 1 is de gewenste veebezetting van het bedrijf weergegeven. De berekeningen van de stikstofdepositie zijn opgenomen in de bijlage.

Tabel 1 Aangevraagde veebezetting

Diersoort	Rav-code/BWL	Aantal
Melk- en kalfkoeien	A 1.100.1	171
Vrouwelijk jongvee	A 3	100
Fokstieren	A 7	5

Uit het vergelijken van bijlage 1 (AAgro-Stacksberekening) met bijlage 2 (drempelwaarden) blijkt dat de totale stikstofdepositie van de gewenste veebezetting niet tot gevolg heeft dat de drempelwaarden worden overschreden. De aanvraag valt daarmee binnen het beleidskader. Een dergelijke toename achten wij vanwege de dalende achtergronddepositie en de afroming van 70% op de in te trekken milieuvergunningen c.q. meldingen, welke in de salderingsbank worden opgenomen, marginaal. Een significant negatief effect op de instandhoudingsdoelstellingen achten wij in deze situatie op voorhand uitgesloten.

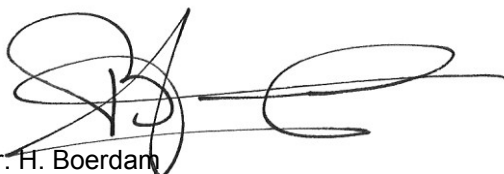
De mogelijk schadelijke effecten op de instandhoudingsdoelstellingen worden in deze procedure uitsluitend veroorzaakt door stikstofdepositie.

Aangezien voor dit bedrijf niet eerder een vergunning of een verklaring van geen bedenkingen op grond van de Nbw 1998 is verleend, is verlening van de vergunning mogelijk voor zover vereisten op economisch, sociaal en cultureel gebied, alsmede regionale en lokale belangen zich hier niet tegen verzetten. Niet is gebleken dat deze belangen vergunningverlening in de weg staan.

Conclusie

Op grond van het vorenstaande hebben wij de zekerheid verkregen dat het project geen significant negatieve effecten heeft. Nu tevens de belangen zoals vermeld in artikel 19 e, sub c, Nbw 1998 niet aan de orde zijn, kan de vergunning worden verleend.

Namens Gedeputeerde Staten van Gelderland,



mr. H. Boerdam
teammanager Vergunningverlening Water Ontgrondingen
en Natuur

Beroep

Belanghebbenden kunnen binnen zes weken na de dag waarop het besluit ter inzage is gelegd hiertegen beroep instellen bij de Afdeling bestuursrechtspraak van de Raad van State (Postbus 20019, 2500 EA 's-Gravenhage).

Zij die partij zijn in de hoofdzaak kunnen bij de voorzitter van de Afdeling bestuursrechtspraak een verzoek indienen om een voorlopige voorziening te treffen.

Voor het behandelen van het beroepschrift en voor het behandelen van een verzoek om een voorlopige voorziening wordt griffierecht geheven. Over de hoogte en de wijze van betaling van het griffierecht kunt u informatie verkrijgen bij de Raad van State, telefoonnummer (070) 426 44 26.

bijlagen:

- Berekening aangevraagde situatie
- Kritische depositiewaardes en grenswaardes habitattypes

BIJLAGE 1: Berekening aangevraagde situatie

Naam van de berekening: Severtweg 1 te Beltrum aangevraagde situatie
 Gemaakt op: 28-03-2012 12:54:54
 Zwaartepunt X: 235,000 Y: 453,200
 Cluster naam: Severtweg 1 te Beltrum
 Berekende ruwheid: 0,14 m

Emissiepunten

Volgnr.	BronID	X-coörd.	Y-coörd.	Hoogte	Gem.geb. hoogte	Diam.	Uittr. snelheid	Emissie
1	Stal F	234 944	453 169	1,5	6,6	0,5	0,40	922
2	Stal B	234 952	453 163	1,5	3,8	0,5	0,40	428
3	Stal A	234 972	453 173	4,5	3,7	0,9	0,40	276
4	Stal E	235 016	453 168	1,5	5,0	0,5	0,40	117
5	Stal G	234 974	453 117	1,5	6,6	0,5	0,40	195
6	Stal C	234 968	453 148	1,5	4,5	0,5	0,40	126

Gevoelige locaties

Volgnummer	Naam	X-coördinaat	Y-coördinaat	Depositie
1	Stelkampsveld (rand)	229 973	458 734	0,44
2	H9120 Beuken-eikenbossen met hulst	229 844	458 710	0,44
3	H4030 Droge heiden	229 540	458 923	0,42
4	H4010A Vochtige heiden op zandgronden	229 590	458 966	0,41
5	H7150 Pioniersvegetatie met snavelbiezen	229 493	458 744	0,44
6	H3130 Zwakgebufferde vennen	229 448	458 735	0,43
7	H7230 Kalkmoerassen	229 733	459 254	0,39
8	Korenburgerveen (rand)	241 385	445 745	0,24
9	H91D0 Hoogveenbossen	241 778	445 492	0,22
10	H7120 Herstellende hoogvenen	241 544	445 357	0,23
11	H4010A Vochtige heiden op zandgronden	242 425	445 513	0,21
12	H7210 Galigaanmoerassen	242 257	444 930	0,20
13	H91E0C Beekbegeleidende bossen	242 732	444 914	0,19

Details van emissiepunt Stal F (86)

Volgnr.	Code	Type	Aantal	Emissie	Totaal
1	A 1.100.1	Melk- en kalfkoeien	97	9.5	921.5

Details van emissiepunt Stal B (87)

Volgnr.	Code	Type	Aantal	Emissie	Totaal
1	A 1.100.1	Melk- en kalfkoeien	45	9.5	427.5

Details van emissiepunt Stal A (88)

Volgnr.	Code	Type	Aantal	Emissie	Totaal
1	A 1.00.1	Melk- en kalfkoeien	29	9.5	275.5

Details van emissiepunt Stal E (89)

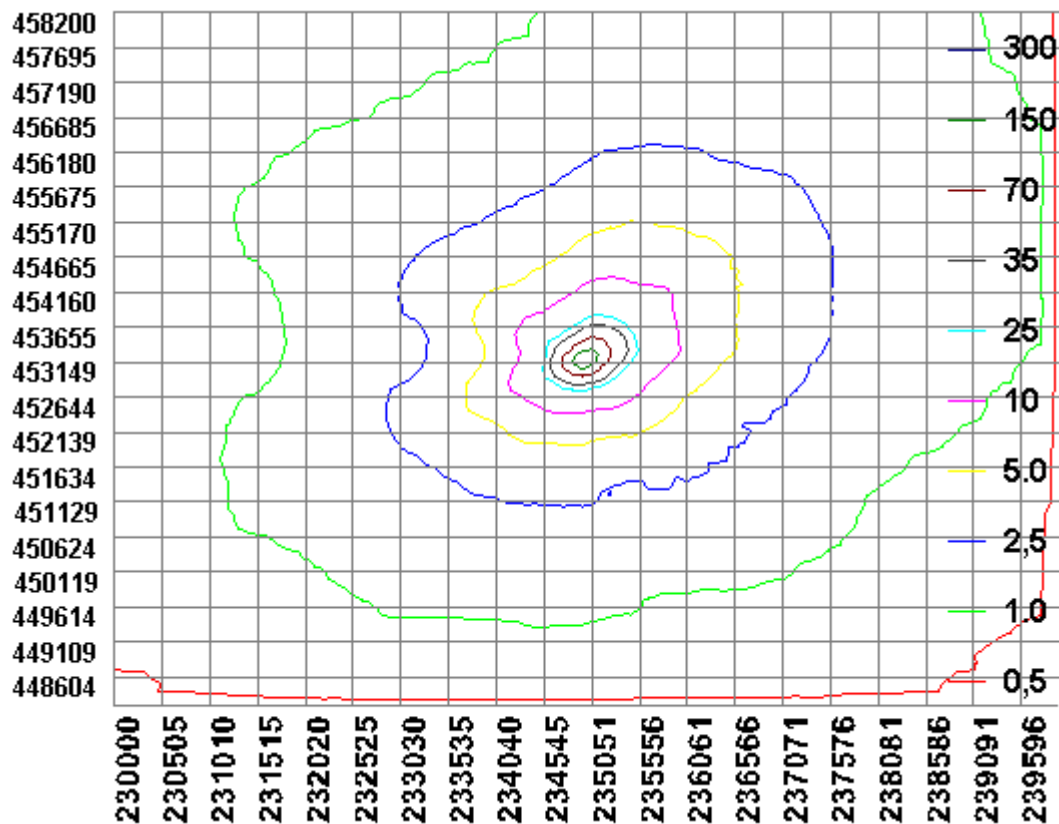
Volgnr.	Code	Type	Aantal	Emissie	Totaal
1	A 3	Vrouwelijk jongvee	30	3.9	117

Details van emissiepunt Stal G (90)

Volgnr.	Code	Type	Aantal	Emissie	Totaal
1	A 3	Vrouwelijk jongvee	50	3.9	195

Details van emissiepunt Stal C (91)

Volgnr.	Code	Type	Aantal	Emissie	Totaal
1	A 7	Fokstieren	5	9.5	47.5
2	A 3	Vrouwelijk jongvee	20	3.9	78



BIJLAGE 2: Kritische depositiewaardes en grenswaardes habitattypes

Code	Naam	mol/ha/jr	0,5% waarde	1,0% waarde
H2310	Stuifzandheiden met struikhei	1100	5,5	11,0
H2320	Binnenlandse kraaiheibegroeiingen	1100	5,5	11,0
H2330	Zandverstuivingen	740	3,7	7,4
H3130	Zwakgebufferde vennen	410	2,1	4,1
H3140	Kranswierwateren	>2400	n.v.t.	n.v.t.
H3150	Meren met krabbenscheer en fonteinkruiden	2100	10,5	21,0
H3160	Zure vennen	410	2,1	4,1
H3260A	Beken met waterplanten	>2400	n.v.t.	n.v.t.
H3260B	Rivieren met waterplanten	>2400	n.v.t.	n.v.t.
H3270	Slikkige rivieroeveren	>2400	n.v.t.	n.v.t.
H4010A	Vochtige heiden op zandgronden	1300	6,5	13,0
H4010B	Vochtige heiden, Moerasheide	1300	6,5	13,0
H4030	Droge heiden	1100	5,5	11,0
H5130	Jeneverbesstruwelen	2180	10,9	21,8
H6120	Stroomdalgraslanden	1250	6,3	12,5
H6230	Heischrale graslanden	830	4,2	8,3
H6410	Blauwgraslanden	1100	5,5	11,0
H6430A	Ruigten en zomen, nat zoet, laagdyn.	>2400	n.v.t.	n.v.t.
H6430B	Ruigten en zomen, nat en dynamisch	>2400	n.v.t.	n.v.t.
H6430C	Ruigten en zomen, droog	1870	9,4	18,7
H6510A	Glanshaverhooilanden	1400	7,0	14,0
H6510B	Vossenstaartgrasland	1540	7,7	15,4
H7110	Actief hoogveen	400	2,0	4,0
H7120	Herstellende hoogvenen	400	2,0	4,0
H7140A	Trilvenen	1200	6,0	12,0
H7140B	Veenmosrietland	700	3,5	7,0
H7150	Pioniervegetaties met snavelbiezen	1600	8,0	16,0
H7210	Galigaanmoerassen	1100	5,5	11,0
H7230	Kalkmoerassen/ Alkalisch laagveen	1100	5,5	11,0
H9120	Beuken-eikenbossen met hulst	1400	7,0	14,0
H9160A	Eiken-haagbeukenbossen	1400	7,0	14,0
H9190	Oude eikenbossen	1100	5,5	11,0
H91D0	Hoogveenbossen	1800	9,0	18,0
H91E0A	Rivierbegeleidende zachthoutoobossen	2410	12,1	24,1
H91E0B	Rivierbegeleidende essen-iepenbossen	2000	10,0	20,0
H91E0C	Beekbegeleidende alluviale bossen	1860	9,3	18,6
H91F0	Droge hardhoutoobossen	2080	10,4	20,8