



BESLUIT NATUURBESCHERMINGSWET 1998 VAN GEDEPUTEERDE STATEN VAN
GELDERLAND

Artikel 19d en 19e

Datum : 9 oktober 2014
Onderwerp : Natuurbeschermingswet 1998 – 2014-008220 - gemeente Oude IJsselstreek
Activiteit : het wijzigen van een varkenshouderij aan de Omsteg 1, 7081 HK te Gendringen
Verlenen/weigeren : verlenen vergunning
Aanvrager : VOF Braam-Berntsen
Zaaknummer : 2014-008220

Beslissing van GEDEPUTEERDE STATEN VAN GELDERLAND op het verzoek van VOF Braam-Berntsen, Omsteg 1 te Gendringen, hierna te noemen aanvrager, van 20 mei 2014 om een vergunning in het kader van de Natuurbeschermingswet 1998, hierna de Nbw 1998.

Aanvraag en procesverloop

De aanvraag voorziet in het wijzigen van een varkenshouderij. De inrichting is gelegen op ongeveer 11.400 meter van het Natura 2000-gebied Rijntakken.

De Natura 2000-gebieden Hetter-Millinger Bruch, mit Erweiterung en Unterer Niederrhein liggen niet in de provincie Gelderland. Deze gebieden bevinden zich in Duitsland. De afstand tot deze gebieden bedraagt 1.600 meter. Wij hebben een afschrift van dit besluit gestuurd aan Kreisverwaltung Kleve.

Voor de beoordeling van de aanvraag zijn de volgende stukken gebruikt:

- Aanvraagformulier Nbw 1998 agrarische bedrijven inclusief bijlagen, d.d. 20 mei 2014.

Het ontwerpbesluit heeft in de periode van 19 augustus 2014 tot 30 september 2014 ter inzage gelegen. Het ontwerpbesluit is tevens toegezonden aan het college van Burgemeester en Wethouders van de gemeente Oude IJsselstreek.

Wij hebben geen zienswijzen ontvangen.

Op deze vergunningaanvraag is afdeling 3.4 van de Algemene wet bestuursrecht van toepassing verklaard.

Besluit

Gedeputeerde Staten van Gelderland;
Gelet op de artikelen 16, 19d, 19e en 43 van de Nbw 1998;

HEBBEN BESLOTEN

aanvrager een vergunning conform de beschrijving in de aanvraag te **verlenen** onder het volgende voorschrift:

- 1 Deze vergunning dient op het bedrijf aanwezig te zijn.
- 2 Deze vergunning vervangt de op datum vermelden verleende vergunning met zaaknummer 2012-016607.

Beoordeling van de aanvraag

De aanvraag betreft een varkenshouderij waarbij de veebezetting wordt verminderd. De resterende vergunde ammoniakemissie wordt gebruikt voor een saldering met het bedrijf gelegen aan de Driekoningenvweg 7 te Azewijn (zaaknummer 2014-008224).

De mogelijk schadelijke effecten op de instandhoudingsdoelstellingen worden uitsluitend veroorzaakt door stikstofdepositie.

Mogelijke effecten kunnen optreden op het Natura 2000-gebied Rijntakken. De instandhoudingsdoelstellingen van het voor deze aanvraag relevante Natura 2000-gebied zijn vermeld in bijlage 1.

Toetsing Depositie

Binnen de Natura 2000-gebieden zijn verschillende habitattypen aanwezig. Deze hebben een kritische depositiewaarde. Als de ammoniakdepositie boven deze waarde uitkomt, kunnen er soorten verdwijnen die kenmerkend zijn voor deze habitattypen.

Nu sprake is van een wijziging van de bestaande activiteit kan, ondanks de te treffen maatregelen, een depositietoename op de stikstofgevoelige habitattypen per saldo niet op voorhand worden uitgesloten.

Aanvrager is in het bezit van een vergunning op grond van de Natuurbeschermingswet 1998 van 11 februari 2013 voor het bij de aanvraag betrokken bedrijf.

In tabel 1 is de vergunde en de aangevraagde veebezetting weergegeven. In tabel 2 is de depositie van de vergunde en de aangevraagde situatie weergegeven.

Tabel 1 veebezetting

Vergunde veebezetting op 11 februari 2013 (Nbw)		
Diersoort	Rav-code / BWL	Aantal
Vleesvarkens	D3.2.7.1.1 / BWL 2004.03.V1	960
Vleesvarkens	D3.2.7.2.1 / BWL 2004.05.V1	1.800
Vleesvarkens	D3.100.1 / n.v.t.	655
Gespeende biggen	D1.1.14.2 / BWL 2008.08.V2	750
Gespeende biggen	D1.1.100.1 / n.v.t.	210
Gespeende biggen	D1.1.3.1 / BWL 2006.06	150
Gespeende biggen	D1.1.2.1 / voormalig Groen Label BB94.06.021.V3 + BB95.12.031	225
Guste en dragende zeugen	D1.3.11 / BWL 2008.08.V2	72
Guste en dragende zeugen	D1.3.3 / voormalig Groen Label BB95.10.030 + BB93.11.012.V2	229
Guste en dragende zeugen	D1.3.101 / n.v.t.	21
Kraamzeugen	D1.2.1 / voormalig Groen Label BB93.11.012.V2	62
Kraamzeugen	D1.2.14 / BWL 2010.07.V1	6
Opfokzeugen	D3.2.13.2 / voormalig Groen Label BB98.10.065/A99.11.079.V1	30
Dekberen	D2.100 / n.v.t.	1
Paarden	K1 / n.v.t.	5

Aangevraagde veebezetting		
Diersoort	Rav-code / BWL	Aantal
Vleesvarkens	D3.2.7.2.1 / BWL 2004.05.V1	1.920
Vleesvarkens	D3.100.1	655
Gespeende biggen	D1.1.14.2 / BWL 2008.08.V2	960
Gespeende biggen	D1.1.3.1 / BWL 2006.06	150
Gespeende biggen	D1.1.2.1 / voormalig Groen Label BB94.06.021.V3 + BB95.12.031	225
Guste en dragende zeugen	D1.3.11 / BWL 2008.08.V2	72
Guste en dragende zeugen	D1.3.3 / voormalig Groen Label BB95.10.030 + BB93.11.012.V2	229
Guste en dragende zeugen	D1.3.101	21
Kraamzeugen	D1.2.1 / voormalig Groen Label BB93.11.012.V2	62
Kraamzeugen	BB93.11.012.V2	6

Opfokzeugen	D3.2.13.2 / voormalig Groen Label BB98.10.065/A99.11.079.V1	30
Dekberen	D2.100	1
Paarden	K1	5

Tabel 2 NH₃-depositie van het bedrijf in mol/ha/jr

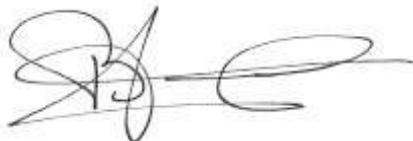
Habitatype	Depositie		
	Vergund op 11-2-2013	Aangevraagd	Verschil
<i>Rijntakken</i>			
H91E0B Essen-iepenbossen	0,4	0,3	-0,1
H91E0A Zachthoutoobossen	0,5	0,4	-0,1
H3270 Slikkige rivieroever	0,4	0,4	0
H3150 Meren met krabbenscheer en fonteinkruid	0,4	0,3	-0,1
H6510A Glanshaverhooiland	0,4	0,3	-0,1

Uit tabel 2 blijkt dat in de aangevraagde situatie ten opzichte van de vergunde situatie op 11 februari 2013 sprake is van een afname van de stikstofdepositie op de stikstofgevoelige habitattypen. Nu de aangevraagde depositie in vergelijking tot de vergunde depositie ten tijde van de aanwijzing van het Natura 2000-gebied niet toeneemt, achten wij significant negatieve effecten uitgesloten.

Conclusie

Uit de bij de aanvraag behorende stukken blijkt dat dit bedrijf in bezit is van een vergunning in het kader van de Natuurbeschermingswet 1998 van 11 februari 2013. De aangevraagde depositie overschrijdt de depositie van deze vergunning niet. Gelet hierop is voor de aangevraagde activiteit geen passende beoordeling vereist. Nu tevens de belangen zoals vermeld in artikel 19 e sub c Nbw 1998 niet aan de orde zijn, kan de vergunning worden verleend.

Namens Gedeputeerde Staten van Gelderland,



mr. H. Boerdam
teammanager Vergunningverlening

Beroep

Belanghebbenden kunnen binnen zes weken na de dag waarop het besluit ter inzage is gelegd hiertegen beroep instellen bij de Afdeling bestuursrechtspraak van de Raad van State (Postbus 20019, 2500 EA 's-Gravenhage).

Zij die partij zijn in de hoofdzaak kunnen bij de voorzitter van de Afdeling bestuursrechtspraak een verzoek indienen om een voorlopige voorziening te treffen.
Voor het behandelen van het beroepschrift en voor het behandelen van een verzoek om een voorlopige voorziening wordt griffierecht geheven. Over de hoogte en de wijze van betaling van het griffierecht kunt u informatie verkrijgen bij de Raad van State, telefoonnummer (070) 426 44 26.

bijlagen:

- Bijlage 1: Instandhoudingsdoelstellingen
- Bijlage 2: Berekening vergunde situatie 11 februari 2013 (Nbw)
- Bijlage 3: Berekening aangevraagde situatie

BIJLAGE 1: Instandhoudingsdoelstellingen van het voor deze aanvraag relevante Natura 2000-gebied

Natura 2000-gebied Rijntakken (Dit omvat de Habitatrichtlijn- en Vogelrichtlijngebieden Uiterwaarden IJssel, Uiterwaarden Waal, Uiterwaarden Neder-Rijn en Gelderse Poort)

Aanwijzing en aanmelding

De Rijntakken is op 24 maart 2000 aangewezen als Vogelrichtlijngebied en daarnaast op 20 mei 2003 aangemeld als Habitatrichtlijngebied. Op 7 december 2004 heeft de Europese Commissie de communautaire lijst vastgesteld op basis waarvan Nederland het gebied moet aanwijzen.

Het gebied is op 29 april 2014 aangewezen. De aanwijzing als staatsnatuurmonument is hiermee van rechtswege komen te vervallen.

In onderstaande tabel staan de voor NH3 gevoelige instandhoudingsdoelstellingen voor het Natura 2000-gebied Rijntakken.

Tabel 1 Instandhoudingsdoelstellingen (Bron: aanwijzingsbesluit Rijntakken)

(= behouddoelstelling; > ontwikkelingsdoelstelling; =<) behouddoelstelling maar achteruitgang toegestaan ten gunste van specifieke ontwikkelingsdoelstelling)

Habitattypen	Doelstelling oppervlakte	Doelstelling kwaliteit
H3150 Meren met krabbenscheer en fonteinkruiden	>	>
H3260B Beken en rivieren met waterplanten	>	=
H6120 Stroomdalgraslanden ¹	>	>
H6430C Ruigten en zomen, droog	=	=
H6510A Glanshaverhooilanden	>	>
H6510B Vossenstaarthooilanden	>	>
H91E0A Rivierbegeleidende zachthoutoobossen	=	>
H91E0B Essen-iepenbossen	>	>
H91F0 Droge hardhoutoobossen	>	>

¹Prioritair habitattypen

BIJLAGE 2: Berekening vergunde situatie 11 februari 2013 (Nbw)

Naam van de berekening: Omsteg 1 Gendringen vergund
 Gemaakt op: 4-08-2014 9:43:37
 Zwaartepunt X: 219,800 Y: 431,300
 Cluster naam: Omsteg 1 Gendringen
 Berekende ruwheid: 0,21 m

Emissie Punten:

Volgnr.	BronID	X-coord.	Y-coord.	Hoogte	Gem.geb. hoogte	Diam.	Uittr. snelheid	Emissie
1	Stal 1	219 867	431 241	7,8	4,9	0,5	4,00	1 152
2	Stal 2	219 877	431 297	7,0	4,9	1,6	1,83	45
3	Stal 3	219 854	431 311	6,0	4,4	0,5	4,00	1 638
4	Stal 5/6	219 821	431 233	4,7	4,4	0,5	4,00	680
5	Stal 2a	219 832	431 285	3,4	4,9	0,4	4,00	126
6	Stal 7	219 811	431 261	5,6	5,0	0,4	4,00	236
7	Stal 8	219 805	431 277	6,0	5,3	0,4	4,00	84
8	Stal 9	219 846	431 204	7,8	4,4	0,5	4,00	1 968
9	Paardenstal	219 840	431 266	1,5	1,5	0,5	0,40	25

Gevoelige locaties:

Volgnr	Naam	X coördinaat	Y coördinaat	Depositie
1	Rijntakken			
2	H91E0B Essen-iepenbossen	207 129	431 432	0,39
3	H91E0A Zachthoutoobossen	207 344	429 171	0,45
4	H3270 Slikkige rivieroeveren	207 219	429 234	0,44
5	H3150 Meren met krabbenscheer en fonteinkruid	207 025	431 238	0,39
6	H6510A Glanshaverhooilanden	206 487	432 729	0,38
7	Duitsland (Hetter-Millinger Bruch, mit Erweiterung en Unterer Niederrhein)	219 813	429 664	9,98

Details van Emissie Punt: Stal 1 (5317)

Volgnr.	Code	Type	Aantal	Emissie	Totaal
1	D3.2.7.2.1	Vleesvarkens	960	1.2	1152

Details van Emissie Punt: Stal 2 (5318)

Volgnr.	Code	Type	Aantal	Emissie	Totaal
1	D1.1.14.2	Gespeende biggen	750	0.04	30
2	D1.3.11	Guste en dragende zeugen	72	0.21	15.12

Details van Emissie Punt: Stal 3 (5319)

Volgnr.	Code	Type	Aantal	Emissie	Totaal
1	D3.100.1	Vleesvarkens	655	2.5	1637.5

Details van Emissie Punt: Stal 5/6 (5320)

Volgnr.	Code	Type	Aantal	Emissie	Totaal
1	D1.2.1	Kraamzeugen	40	3.3	132
2	D1.3.3	Guste en dragende zeugen	201	2.5	502.5
3	D3.2.13.2	Opfokzeugen	30	1.5	45

Details van Emissie Punt: Stal 2a (5321)

Volgnr.	Code	Type	Aantal	Emissie	Totaal
1	D1.1.100.1	Gespeende biggen	210	0.6	126

Details van Emissie Punt: Stal 7 (5322)

Volgnr.	Code	Type	Aantal	Emissie	Totaal
1	D1.3.101	Guste en dragende zeugen	21	4.2	88.2
2	D1.3.3	Guste en dragende zeugen	28	2.5	70
3	D1.2.1	Kraamzeugen	22	3.3	72.6
4	D2.100	Dekberen	1	5.5	5.5

Details van Emissie Punt: Stal 8 (5323)

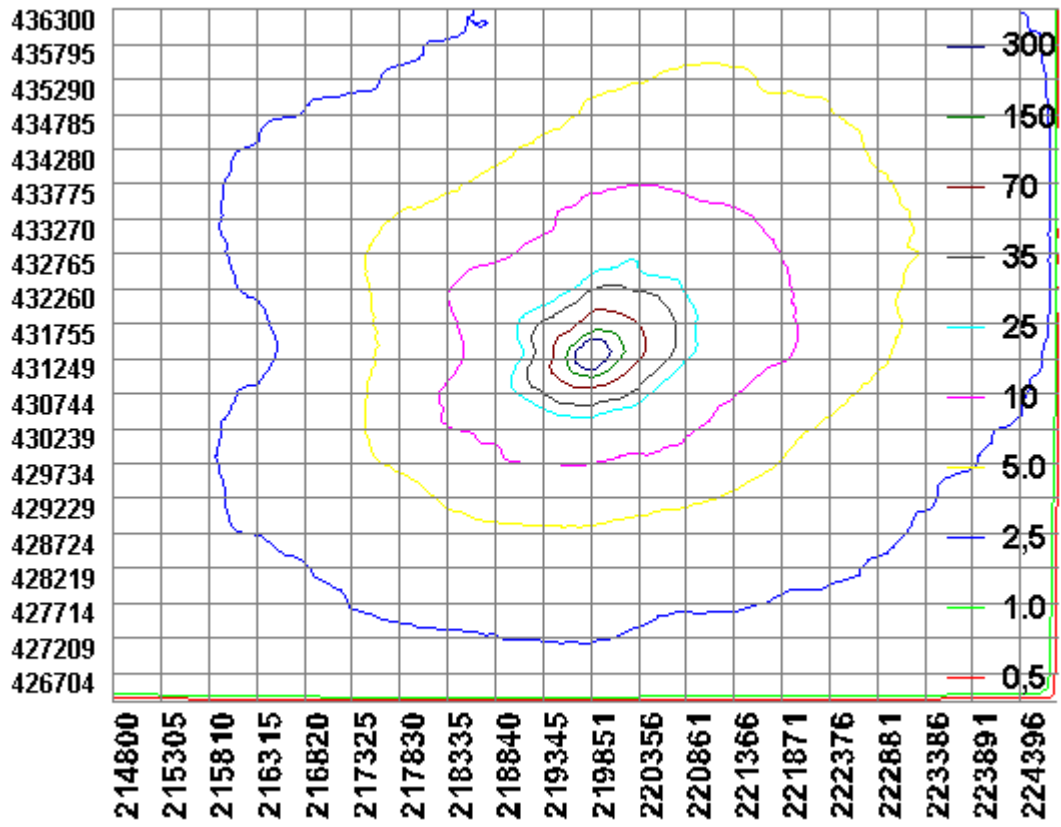
Volgnr.	Code	Type	Aantal	Emissie	Totaal
1	D1.2.14	Kraamzeugen	6	2.9	17.4
2	D1.1.3.1	Gespeende biggen	150	0.13	19.5
3	D1.1.2.1	Gespeende biggen	225	0.21	47.25

Details van Emissie Punt: Stal 9 (5324)

Volgnr.	Code	Type	Aantal	Emissie	Totaal
1	D3.2.7.2.1	Vleesvarkens	840	1.2	1008
2	D3.2.7.1.1	Vleesvarkens	960	1	960

Details van Emissie Punt: Paardenstal (5325)

Volgnr.	Code	Type	Aantal	Emissie	Totaal
1	K1	Paarden	5	5	25



BIJLAGE 3: Berekening aangevraagde situatie

Naam van de berekening: Omsteg 1 Gendringen aangevraagd
 Gemaakt op: 4-08-2014 10:31:41
 Zwaartepunt X: 219,800 Y: 431,300
 Cluster naam: Omsteg 1 Gendringen
 Berekende ruwheid: 0,21 m

Emissie Punten:

Volgnr.	BronID	X-coord.	Y-coord.	Hoogte	Gem.geb. hoogte	Diam.	Uittr. snelheid	Emissie
1	Stal 1	219 867	431 241	7,8	4,9	0,5	4,00	1 152
2	Stal 2	219 877	431 297	7,0	4,9	2,1	1,31	54
3	Stal 3	219 854	431 311	6,0	4,4	0,5	4,00	1 638
4	Stal 5/6	219 821	431 233	4,7	4,4	0,5	4,00	680
5	Stal 7	219 811	431 261	5,6	5,0	0,4	4,00	236
6	Stal 8	219 805	431 277	6,0	5,3	0,4	4,00	84
7	Stal 9	219 846	431 204	7,8	4,4	0,5	4,00	1 152
8	Paardenstal	219 840	431 266	1,5	1,5	0,5	0,40	25

Gevoelige locaties:

Volgnr	Naam	X coördinaat	Y coördinaat	Depositie
1	Rijntakken			
2	H91E0B Essen-iepenbossen	207 129	431 432	0,33
3	H91E0A Zachthoutoibossen	207 344	429 171	0,38
4	H3270 Slikkige rivieroeveren	207 219	429 234	0,37
5	H3150 Meren met krabbenscheer en fonteinkruid	207 025	431 238	0,33
6	H6510A Glanshaverhooilanden	206 487	432 729	0,32
7	Duitsland (Hetter-Millinger Bruch, mit Erweiterung en Unterer Niederrhein)	219 813	429 664	8,39

Details van Emissie Punt: Stal 1 (5317)

Volgnr.	Code	Type	Aantal	Emissie	Totaal
1	D3.2.7.2.1	Vleesvarkens	960	1.2	1152

Details van Emissie Punt: Stal 2 (5318)

Volgnr.	Code	Type	Aantal	Emissie	Totaal
1	D1.1.14.2	Gespeende biggen	960	0.04	38.4
2	D1.3.11	Guste en dragende zeugen	72	0.21	15.12

Details van Emissie Punt: Stal 3 (5319)

Volgnr.	Code	Type	Aantal	Emissie	Totaal
1	D3.100.1	Vleesvarkens	655	2.5	1637.5

Details van Emissie Punt: Stal 5/6 (5320)

Volgnr.	Code	Type	Aantal	Emissie	Totaal
1	D1.2.1	Kraamzeugen	40	3.3	132
2	D1.3.3	Guste en dragende zeugen	201	2.5	502.5
3	D3.2.13.2	Opfokzeugen	30	1.5	45

Details van Emissie Punt: Stal 7 (5322)

Volgnr.	Code	Type	Aantal	Emissie	Totaal
1	D1.3.101	Guste en dragende zeugen	21	4.2	88.2
2	D1.3.3	Guste en dragende zeugen	28	2.5	70
3	D1.2.1	Kraamzeugen	22	3.3	72.6
4	D2.100	Dekberen	1	5.5	5.5

Details van Emissie Punt: Stal 8 (5323)

Volgnr.	Code	Type	Aantal	Emissie	Totaal
1	D1.2.14	Kraamzeugen	6	2.9	17.4
2	D1.1.3.1	Gespeende biggen	150	0.13	19.5
3	D1.1.2.1	Gespeende biggen	225	0.21	47.25

Details van Emissie Punt: Stal 9 (5324)

Volgnr.	Code	Type	Aantal	Emissie	Totaal
1	D3.2.7.2.1	Vleesvarkens	960	1.2	1152

Details van Emissie Punt: Paardenstal (5325)

Volgnr.	Code	Type	Aantal	Emissie	Totaal
1	K1	Paarden	5	5	25

