



ONTWERPBESLUIT NATUURBESCHERMINGSWET 1998 VAN GEDEPUTEERDE STATEN
VAN GELDERLAND

Artikel 19d en 19e

Datum : 1 oktober 2014
Onderwerp : Natuurbeschermingswet 1998 - 2014-009755 - gemeente Barneveld
Activiteit : het wijzigen van een rundveehouderij aan de Achterveldseweg 30, 3772
NB Barneveld
Verlenen/weigeren : verlenen vergunning
Aanvrager : Maatschap W. en G. van Veldhuizen
Zaaknummer : 2014-009755

Beslissing van GEDEPUTEERDE STATEN VAN GELDERLAND op het verzoek van Maatschap W. en G. van Veldhuizen, Achterveldseweg 30 te Barneveld, hierna te noemen aanvrager, van 30 juni 2014 om een vergunning in het kader van de Natuurbeschermingswet 1998, hierna de Nbw 1998.

Aanvraag en procesverloop

De aanvraag voorziet in het wijzigen van een rundveehouderij met vleeskalveren, zoogkoeien en vrouwelijk jongvee. De inrichting is gelegen op ongeveer 7.850 meter van het Natura 2000-gebied Veluwe.

Voor de beoordeling van de aanvraag is het aanvraagformulier Nbw 1998 agrarische bedrijven inclusief bijlagen, d.d. 30 juni 2014, gebruikt.

Op 6 augustus 2014 hebben wij van de aanvrager aanvullende stukken ontvangen.

Op deze vergunningaanvraag is afdeling 3.4 van de Algemene wet bestuursrecht van toepassing verklaard.

Besluit

Gedeputeerde Staten van Gelderland;
Gelet op de artikelen 16, 19d, 19e en 43 van de Nbw 1998;

HEBBEN BESLOTEN

Maatschap W. en G. van Veldhuizen een vergunning conform de beschrijving in de aanvraag te **verlenen** onder de volgende voorschriften:

- 1 Deze vergunning dient op het bedrijf aanwezig te zijn.
- 2 Op het moment dat deze vergunning in werking treedt, wordt de op 17 september 2012 verleende Nbw-vergunning met zaaknummer 2012-002148 vervangen.

Beoordeling van de aanvraag

De aanvraag betreft een rundveehouderij waarbij een wijziging plaatsvindt van de veebezetting en van de stallen. Er zullen meer vleeskalveren gehouden worden en minder zoogkoeien en vrouwelijk jongvee.

De mogelijk schadelijke effecten op de instandhoudingsdoelstellingen worden uitsluitend veroorzaakt door stikstofdepositie.

Mogelijke effecten kunnen optreden op het Natura 2000-gebied Veluwe. De instandhoudingsdoelstellingen van het voor deze aanvraag relevante Natura 2000-gebied zijn vermeld in bijlage 1.

Toetsing Depositie

Binnen de Natura 2000-gebieden zijn verschillende habitattypen aanwezig. Deze hebben een kritische depositiewaarde. Als de ammoniakdepositie boven deze waarde uitkomt, kunnen er soorten verdwijnen die kenmerkend zijn voor deze habitattypen.

Nu sprake is van een wijziging van de bestaande activiteit kan, ondanks de te treffen maatregelen, een depositietoename op de stikstofgevoelige habitattypen per saldo niet op voorhand worden uitgesloten.

Voor de inrichting zijn de onderstaande vergunningen verleend:

Tabel 1 Vergunningenhistorie

Vergunning/melding	Datum	Emissie (kg)
Natuurbeschermingswet 1998	17 september 2012	4756

In tabel 2 is de vergunde en de aangevraagde veebezetting weergegeven. In tabel 3 is de depositie van de vergunde en de aangevraagde situatie weergegeven.

Tabel 2 Veebezetting

Vergunde veebezetting op 17 september 2012		
Diersoort	Rav-code	Aantal
Zoogkoeien	A 2	52
Vrouwelijk jongvee tot 2 jaar	A 3	72
Vleeskalveren tot 8 maanden	A 4.100	1.680
Aangevraagde veebezetting		
Diersoort	Rav-code	Aantal
Zoogkoeien	A 2	28
Vrouwelijk jongvee tot 2 jaar	A 3	28
Vleeskalveren tot 8 maanden	A 4.100	1.800

Tabel 3 NH₃-depositie van het bedrijf in mol/ha/jr

Habitatype	Depositie		
	Vergund op 17-9-2012	Aangevraagd	Vershil
<i>Veluwe</i>			
H2310 Stui/zandheiden	0,5	0,5	0,0
H2330 Zandverstuivingen	0,5	0,5	0,0
H4030 Droge heiden	0,5	0,4	-0,1
H9120 Beuken-eikenbossen met hulst	0,4	0,4	0,0
H3160 Zure vennen	0,4	0,4	0,0

Uit tabel 3 blijkt dat in de aangevraagde situatie ten opzichte van de vergunde situatie op 17 september 2012 sprake is van een afname van de stikstofdepositie op de stikstofgevoelige habitattypen. Nu de aangevraagde depositie in vergelijking tot de vergunde depositie ten tijde van de aanwijzing van het Natura 2000-gebied niet toeneemt, achten wij significant negatieve effecten uitgesloten.

Conclusie

Uit de bij de aanvraag behorende stukken blijkt dat dit bedrijf in bezit is van een vergunning in het kader van de Natuurbeschermingswet 1998 van 17 september 2012. De aangevraagde depositie overschrijdt de depositie van deze vergunning niet. Gelet hierop is voor de aangevraagde activiteit geen passende beoordeling vereist. Nu tevens de belangen zoals vermeld in artikel 19 e sub c Nbw 1998 niet aan de orde zijn, kan de vergunning worden verleend.

Arnhem, 1 oktober 2014

Zienswijzen

Gedurende de periode van terinzagelegging kunnen belanghebbenden schriftelijk of mondeling zienswijzen over het ontwerpbesluit naar voren brengen. Ingediende zienswijzen worden met het uiteindelijke besluit en de bijbehorende stukken ter inzage gelegd.

Schriftelijke zienswijzen kunnen worden gericht aan Gedeputeerde Staten van Gelderland, Postbus 9090, 6800 GX Arnhem, of aan post@gelderland.nl, onder vermelding van het zaaknummer dat op de eerste bladzijde van het ontwerpbesluit staat vermeld. Voor een mondelinge zienswijze of toelichting over het ontwerpbesluit kan contact worden opgenomen met het Provincieloket (telefoonnummer (026) 359 99 99).

Wij maken u erop attent dat alleen beroep tegen het uiteindelijke besluit kan worden ingediend als de indiener ook een zienswijze heeft ingebracht tegen het ontwerpbesluit en men belanghebbende is.

De periode van terinzagelegging staat vermeld op de kennisgeving welke wordt toegezonden met het ontwerpbesluit en is in te zien via internet: www.gelderland.nl>actueel>bekendmakingen.

bijlagen:

- Bijlage 1: Instandhoudingsdoelstellingen
- Bijlage 2: AAgro-Stacksberekening vergunde situatie 17 september 2012
- Bijlage 3: AAgro-Stacksberekening aangevraagde situatie

BIJLAGE 1: Instandhoudingsdoelstellingen van het voor deze aanvraag relevante Natura 2000-gebied

Veluwe (Habitatrichtlijn en Vogelrichtlijn)

Aanwijzing en aanmelding

Het gebied Veluwe is op 11 juni 2014 definitief aangewezen als Habitatrichtlijngebied. De aanwijzing als Beschermd natuurmonument van de Leemputten bij Staverden en het mosterdveen is hiermee van rechtswege komen te vervallen.

De Veluwe is op 24 maart 2000 aangewezen als Vogelrichtlijngebied. In 2003 is de Veluwe aangemeld als Habitatrichtlijngebied bij de Europese Commissie. Op 7 december 2004 heeft de Europese Commissie de communautaire lijst vastgesteld op basis waarvan Nederland het gebied moet aanwijzen.

In onderstaande tabel staan de voor NH₃ gevoelige instandhoudingsdoelstellingen voor het Natura 2000-gebied Veluwe.

Tabel 1 Instandhoudingsdoelstellingen (Bron: Aanwijzingsbesluit Veluwe)
(= behoudsdoelstelling; > ontwikkelingsdoelstelling)

<i>Habitattypen</i>	<i>Doelstelling verspreiding</i>	<i>Doelstelling oppervlakte</i>	<i>Doelstelling kwaliteit</i>
H2310 Stufzandheiden met struikhei	=	>	>
H2320 Binnenlandse kraaiheibegroeiingen	=	=	=
H2330 Zandverstuivingen	=	>	>
H3130 Zwakgebufferde vennen	=	=	=
H3160 Zure vennen	=	=	>
H4010A Vochtige heiden op zandgronden	=	>	>
H4030 Droge heiden	=	>	>
H5130 Jeneverbesstruwelen	=	=	>
H6230 Heischrale graslanden ¹	=	>	>
H6410 Blauwgraslanden	=	>	>
H7110B Actief hoogveen ¹	=	>	>
H7140 Overgangs en trilvenen		=	=
H7150 Pioniervegetaties met snavelbiezen		>	>
H7230 Kalkmoerassen		=	=
H9120 Beuken-eikenbossen met hulst		>	>
H9190 Oude eikenbossen		>	>
H91E0C Beekbegeleidende alluviale bossen ¹		=	>

¹Prioritair habitatype

BIJLAGE 2: AAgro-Stacksberekening vergunde situatie Nbw 17 september 2012

Naam van de berekening: Achterveldseweg 30 Barneveld vergund

Gemaakt op: 25-09-2014 15:28:59

Zwaartepunt X: 165,300 Y: 460,800

Cluster naam: Achterveldseweg 30 te Barneveld

Berekende ruwheid: 0,22 m

Emissie Punten:

Volgnr.	BronID	X-coord.	Y-coord.	Hoogte	Gem.geb. hoogte	Diam.	Uittr. snelheid	Emissie
1	Stal C	165 306	460 756	1,5	1,5	0,5	0,40	116
2	Stal J1	165 328	460 812	5,4	4,1	1,1	7,76	700
3	Stal J2	165 319	460 811	5,4	4,1	1,1	7,76	700
4	Stal J3	165 310	460 810	5,4	4,1	1,1	7,76	700
5	Stal I1	165 292	460 810	5,4	4,1	1,1	7,76	700
6	Stal I2	165 283	460 810	5,4	4,1	1,1	7,76	700
7	Stal I3	165 274	460 809	5,4	4,1	1,1	7,76	700
8	Stal H	165 256	460 799	1,5	1,5	0,5	0,40	440

Gevoelige locaties:

Volgnummer	Naam	X coördinaat	Y coördinaat	Depositie
1	<i>Veluwe (rand)</i>	172 075	456 819	0,55
2	H2310 Stuifzandheiden	174 160	457 689	0,50
3	H2330 Zandverstuivingen	173 538	456 869	0,47
4	H4030 Droge heiden	173 107	456 299	0,46
5	H9120 Beuken-eikenbossen met hulst	175 680	456 312	0,36
6	H3160 Zure vennen	175 446	457 321	0,42

Details van Emissie Punt: Stal C (8900)

Volgnr.	Code	Type	Aantal	Emissie	Totaal
1	A 2	Zoogkoeien	16	5.3	84.8
2	A 3	Vrouwelijk jongvee	8	3.9	31.2

Details van Emissie Punt: Stal J1 (8901)

Volgnr.	Code	Type	Aantal	Emissie	Totaal
1	A 4.100	Vleeskalveren	280	2.5	700

Details van Emissie Punt: Stal J2 (8902)

Volgnr.	Code	Type	Aantal	Emissie	Totaal
1	A 4.100	Vleeskalveren	280	2.5	700

Details van Emissie Punt: Stal J3 (8903)

Volgnr.	Code	Type	Aantal	Emissie	Totaal
1	A 4.100	Vleeskalveren	280	2.5	700

Details van Emissie Punt: Stal I1 (8904)

Volgnr.	Code	Type	Aantal	Emissie	Totaal
1	A 4.100	Vleeskalveren	280	2.5	700

Details van Emissie Punt: Stal I2 (8905)

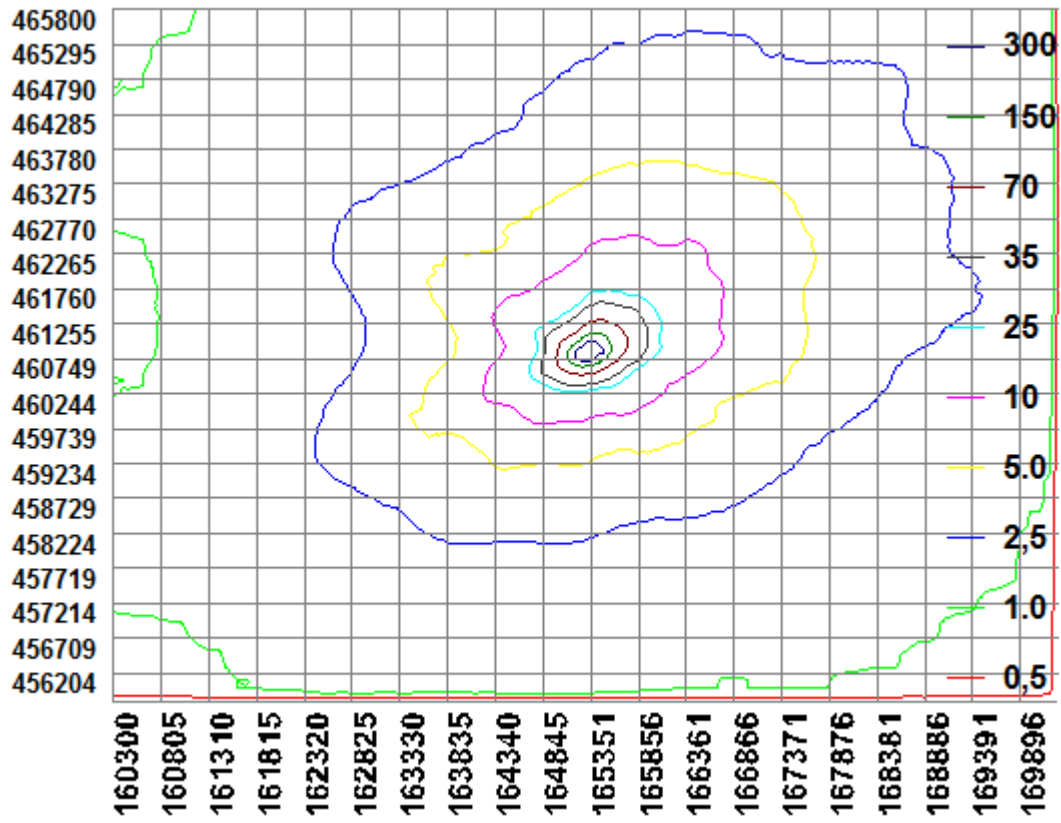
Volgnr.	Code	Type	Aantal	Emissie	Totaal
1	A 4.100	Vleeskalveren	280	2.5	700

Details van Emissie Punt: Stal I3 (8906)

Volgnr.	Code	Type	Aantal	Emissie	Totaal
1	A 4.100	Vleeskalveren	280	2.5	700

Details van Emissie Punt: Stal H (8907)

Volgnr.	Code	Type	Aantal	Emissie	Totaal
1	A 2	Zoogkoeien	36	5.3	190.8
2	A 3	Vrouwelijk jongvee	64	3.9	249.6



BIJLAGE 3: AAgro-Stacksberekening aangevraagde situatie

Naam van de berekening: Achterveldseweg 30 Barneveld aanvraag
 Gemaakt op: 25-09-2014 14:40:47
 Zwaartepunt X: 165,300 Y: 460,800
 Cluster naam: Achterveldseweg 30 te Barneveld
 Berekenende ruwheid: 0,22 m

Emissie Punten:

Volgnr.	BronID	X-coord.	Y-coord.	Hoogte	Gem.geb. hoogte	Diam.	Uittr. snelheid	Emissie
1	Stal C	165 306	460 756	1,5	1,5	0,5	0,40	116
2	Stal J1	165 328	460 812	5,4	4,1	1,1	7,76	700
3	Stal J2	165 319	460 811	5,4	4,1	1,1	7,76	700
4	Stal J3	165 310	460 810	5,4	4,1	1,1	7,76	700
5	Stal I1	165 290	460 816	5,4	4,1	1,1	8,86	800
6	Stal I2	165 283	460 816	5,4	4,1	1,1	8,86	800
7	Stal I3	165 277	460 815	5,4	4,1	1,1	8,86	800
8	Stal H	165 259	460 815	1,5	1,5	0,5	0,40	142

Gevoelige locaties:

Volgnummer	Naam	X coördinaat	Y coördinaat	Depositie
1	Veluwe (rand)	172 075	456 819	0,53
2	H2310 Stuifzandheiden	174 160	457 689	0,48
3	H2330 Zandverstuivingen	173 538	456 869	0,46
4	H4030 Droge heiden	173 107	456 299	0,44
5	H9120 Beuken-eikenbossen met hulst	175 680	456 312	0,36
6	H3160 Zure vennen	175 446	457 321	0,41

Details van Emissie Punt: Stal C (8900)

Volgnr.	Code	Type	Aantal	Emissie	Totaal
1	A 2	Zoogkoeien	16	5.3	84.8
2	A 3	Vrouwelijk jongvee	8	3.9	31.2

Details van Emissie Punt: Stal J1 (8901)

Volgnr.	Code	Type	Aantal	Emissie	Totaal
1	A 4.100	Vleeskalveren	280	2.5	700

Details van Emissie Punt: Stal J2 (8902)

Volgnr.	Code	Type	Aantal	Emissie	Totaal
1	A 4.100	Vleeskalveren	280	2.5	700

Details van Emissie Punt: Stal J3 (8903)

Volgnr.	Code	Type	Aantal	Emissie	Totaal
1	A 4.100	Vleeskalveren	280	2.5	700

Details van Emissie Punt: Stal I1 (8904)

Volgnr.	Code	Type	Aantal	Emissie	Totaal
1	A 4.100	Vleeskalveren	320	2.5	800

Details van Emissie Punt: Stal I2 (8905)

Volgnr.	Code	Type	Aantal	Emissie	Totaal
1	A 4.100	Vleeskalveren	320	2.5	800

Details van Emissie Punt: Stal I3 (8906)

Volgnr.	Code	Type	Aantal	Emissie	Totaal
1	A 4.100	Vleeskalveren	320	2.5	800

Details van Emissie Punt: Stal H (8907)

Volgnr.	Code	Type	Aantal	Emissie	Totaal
1	A 2	Zoogkoeien	12	5.3	63.6
2	A 3	Vrouwelijk jongvee	20	3.9	78

