



ONTWERPBESLUIT NATUURBESCHERMINGSWET 1998 VAN GEDEPUTEERDE STATEN  
VAN GELDERLAND

---

Artikel 19d, 19e en 19kd lid 1 onder b

**Datum** : 12 augustus 2014  
**Onderwerp** : Natuurbeschermingswet 1998 – 2014-008224 - gemeente Oude  
IJsselstreek  
**Activiteit** : het uitbreiden van een vleesvarkenshouderij aan de Driekoningenweg 7,  
7075 DX te Etten  
**Verlenen/weigeren** : verlenen vergunning  
**Aanvrager** : VOF Braam-Berntsen  
**Zaaknummer** : 2014-008224

Beslissing van GEDEPUTEERDE STATEN VAN GELDERLAND op het verzoek van VOF Braam-Berntsen, Omsteg 1 te Gendringen voor de locatie Driekoningenweg 7 te Etten , hierna te noemen aanvrager, van 20 mei 2014 om een vergunning in het kader van de Natuurbeschermingswet 1998, hierna de Nbw 1998.

### **Aanvraag en procesverloop**

De aanvraag voorziet in het uitbreiden van een vleesvarkenshouderij. De inrichting is gelegen op ongeveer 12.500 meter van het Natura 2000-gebied Rijntakken

De Natura 2000-gebieden Hetter-Millinger Bruch, mit Erweiterung en Unterer Niederrhein liggen niet in de provincie Gelderland. Deze gebieden bevinden zich in Duitsland. De afstand tot deze gebieden bedraagt 3.500 meter. Wij hebben een afschrift van dit besluit gestuurd aan Kreisverwaltung Kleve.

Voor de beoordeling van de aanvraag zijn de volgende stukken gebruikt:

- Aanvraagformulier Nbw 1998 agrarische bedrijven inclusief bijlagen, d.d. 20 mei 2014.

Op deze vergunningaanvraag is afdeling 3.4 van de Algemene wet bestuursrecht van toepassing verklaard.

### **Besluit**

Gedeputeerde Staten van Gelderland;  
Gelet op de artikelen 10a, 16, 19d, 19e en 19kd lid 1 onder b van de Nbw 1998;

HEBBEN BESLOTEN

aanvrager een vergunning conform de beschrijving in de aanvraag te **verlenen** onder de volgende voorschriften:

1. Deze vergunning dient op het bedrijf aanwezig te zijn.
2. Deze vergunning vervangt de op 2 oktober 2013 verleende vergunning met zaaknummer 2013-008807.

### **Beoordeling van de aanvraag**

De aanvraag betreft een vleesvarkenshouderij waarbij de veebezetting wordt uitgebreid.

De mogelijk schadelijke effecten op de instandhoudingsdoelstellingen worden uitsluitend veroorzaakt door stikstofdepositie.

Aangezien salderen op grond van het salderingssysteem niet meer mogelijk is, is voor deze aanvraag artikel 15 van de Verordening Stikstof en Natura 2000 Gelderland van toepassing.

Mogelijke effecten kunnen optreden op het Natura 2000-gebied Rijntakken. De instandhoudingsdoelstellingen van het voor deze aanvraag relevante Natura 2000-gebied zijn vermeld in bijlage 1.

#### *Toetsing Depositie*

Binnen de Natura 2000-gebieden zijn verschillende habitattypen aanwezig. Deze hebben een kritische depositiewaarde. Als de ammoniakdepositie boven deze waarde uitkomt, kunnen er soorten verdwijnen die kenmerkend zijn voor deze habitattypen.

Nu sprake is van een wijziging van de bestaande activiteit kan, ondanks de te treffen maatregelen, een depositietoename op de stikstofgevoelige habitattypen per saldo niet op voorhand worden uitgesloten.

Uit de aanvraag blijkt dat aanvrager ten behoeve van het uitbreiden van een vleesvarkenshouderij wenst te salderen met het bedrijf gelegen aan de Omsteg 1 te Gendringen en met het bedrijf gelegen aan de Lupseweg 2 en 3 te Netterden.

Op 11 februari 2013 is voor de inrichting aan de Omsteg 1 te Gendringen een vergunning op grond van de Natuurbeschermingswet 1998 afgegeven met een totale ammoniakemissie van 5.953,6 kg. Uit de aangeleverde stukken blijkt dat 933,6 kg van de ammoniakemissierechten, van de inrichting aan de Omsteg 1 te Gendringen, worden gebruikt ten behoeve van de aangevraagde saldering.

Uit de aangeleverde stukken blijkt dat op 15 mei 2014 door deze inrichtingen bij de gemeente Oude IJsselstreek een verzoek tot gedeeltelijke intrekking is ingediend.

Op 4 september 1995 is voor de inrichting aan de Lupseweg 2 te Netterden een melding Besluit melkrundveehouderij gedaan en op 19 september 1995 is voor de inrichting aan de Lupseweg 3 te Netterden een melding Besluit melkrundveehouderij gedaan. Deze twee inrichtingen voegen hun vergunde ammoniakrechten samen. Uit de aangeleverde stukken blijkt dat 582,9 kg van de totale 1.788,9 kg ammoniakemissierechten, van de inrichtingen aan de Lupseweg 2 en 3 te Netterden, worden gebruikt ten behoeve van de aangevraagde saldering.

Uit de aangeleverde stukken blijkt dat op 12 mei 2014 door deze inrichtingen bij de gemeente Oude IJsselstreek een verzoek tot samenvoegen en gedeeltelijke intrekking is ingediend.

#### *Veebezetting*

In tabel 1 is de vergunde veebezetting en de aangevraagde veebezetting van het aangevraagde bedrijf weergegeven. In tabel 2 is de vergunde veebezetting en de veebezetting na saldering weergegeven voor de bedrijven waarmee de aanvrager wenst te salderen.

**Tabel 1 veebezetting aanvrager**

<b>Vergunde veebezetting op 2 oktober 2013 (Nbw)</b>		
<b>Diersoort</b>	<b>Rav-code / BWL</b>	<b>Aantal</b>
Vleesvarkens	D3.2.7.2.1 / BWL 2004.05.V1	2.304

<b>Aangevraagde veebezetting</b>		
<b>Diersoort</b>	<b>Rav-code / BWL</b>	<b>Aantal</b>
Vleesvarkens	D3.2.7.2.1 / BWL 2004.05.V1	3.734

**Tabel 2 veebezetting van het bedrijf dat N-rechten overdraagt, adres: Omsteg 1 te Gendringen**

<b>Vergunde veebezetting op 11 februari 2013 (Nbw)</b>		
<b>Diersoort</b>	<b>Rav-code/BWL</b>	<b>Aantal</b>
Vleesvarkens	D3.2.7.1.1 / BWL 2004.03.V1	960
Vleesvarkens	D3.2.7.2.1 / BWL 2004.05.V1	1.800
Vleesvarkens	D3.100.1	655
Gespeende biggen	D1.1.14.2 / BWL 2008.08.V2	750
Gespeende biggen	D1.1.100.1	210
Gespeende biggen	D1.1.3.1 / BWL 2006.06	150
Gespeende biggen	D1.1.2.1 / voormalig Groen Label BB94.06.021.V3 + BB95.12.031	225
Guste en dragende zeugen	D1.3.11 / BWL 2008.08.V2	72
Guste en dragende zeugen	D1.3.3 / voormalig Groen Label BB95.10.030 + BB93.11.012.V2	229
Guste en dragende zeugen	D1.3.101	21
Kraamzeugen	D1.2.1 / voormalig Groen Label BB93.11.012.V2	62
Kraamzeugen	D1.2.14 / BWL 2010.07.V1	6
Opfokzeugen	D3.2.13.2 / voormalig Groen Label BB98.10.065/A99.11.079.V1	30
Dekberen	D2.100	1
Paarden	K1	5

<b>Veebezetting na saldering</b>		
<b>Diersoort</b>	<b>Rav-code/BWL</b>	<b>Aantal</b>
Vleesvarkens	D3.2.7.2.1 / BWL 2004.05.V1	1.920
Vleesvarkens	D3.100.1	655
Gespeende biggen	D1.1.14.2 / BWL 2008.08.V2	960
Gespeende biggen	D1.1.3.1 / BWL 2006.06	150
Gespeende biggen	D1.1.2.1 / voormalig Groen Label BB94.06.021.V3 + BB95.12.031	225
Guste en dragende zeugen	D1.3.11 / BWL 2008.08.V2	72
Guste en dragende zeugen	D1.3.3 / voormalig Groen Label BB95.10.030 + BB93.11.012.V2	229
Guste en dragende zeugen	D1.3.101	21
Kraamzeugen	D1.2.1 / voormalig Groen Label	62
Kraamzeugen	BB93.11.012.V2	6
Opfokzeugen	D3.2.13.2 / voormalig Groen Label BB98.10.065/A99.11.079.V1	30
Dekberen	D2.100	1
Paarden	K1	5

**Tabel 3 veebezetting van het bedrijf dat N-rechten overdraagt, adres: Lupseweg 2 en 3 te Netterden**

<b>Vergunde veebezetting op 24 maart 2000</b>		
<b>Diersoort</b>	<b>Rav-code/BWL</b>	<b>Aantal</b>
Melkkoeien	A1.100.1	138
Vrouwelijk jongvee < 2 jaar	A3	93
Vleesstieren	A6	16

<b>Veebezetting na saldering</b>		
<b>Diersoort</b>	<b>Rav-code/BWL</b>	<b>Aantal</b>
Melkkoeien	A1.100.1	90
Vrouwelijk jongvee < 2 jaar	A3	90

*Depositie*

Voor de dichtstbijzijnde habitattypen, die voor deze aanvraag relevant zijn, is de depositie in de verschillende situaties weergegeven in tabel 2. Een negatieve waarde in de kolom gemiddeld houdt in dat er sprake is van een afname van de depositie op het betreffende habitatype.

**Tabel 4 NH<sub>3</sub>-depositie van de bedrijven in mol/ha/jr**

<b>Habitatype</b>	<b>Depositie (berekening incl. saldering)</b>		
	<b>24 maart 2000 Inclusief saldering</b>	<b>Aanvraag</b>	<b>Vershil</b>
<i>Rijntakken</i>			
E91E0B Essen-iepenbossen	0,7	0,7	0
E91E0A Zachthoutooibossen	0,8	0,8	0
H3270 Slikkige rivieroeveren	0,8	0,8	0
H3150 Meren met krabbenscheer en fonteinkruid	0,7	0,7	0
H6510A Glanshaverhooilanden	0,7	0,7	0

Uit tabel 4 blijkt dat de aanvraag niet tot gevolg heeft dat de stikstofdepositie op de aanwezig stikstofgevoelige habitattypen toeneemt.

Vanwege de directe samenhang tussen de bedrijven, is de vermindering van de veebezetting van het bedrijf gelegen aan de Omsteg 1 te Gendringen en van het bedrijf gelegen aan de Lupseweg 2 en 3 te Netterden te beschouwen als een mitigerende maatregel op grond waarvan is verzekerd dat de stikstofdepositie per saldo niet zal toenemen.

**Conclusie**

Op grond van het vorenstaande hebben wij gezien de passende beoordeling en de getroffen mitigerende maatregelen de zekerheid verkregen dat het project geen significant negatieve effecten heeft op de instandhoudingsdoelen van de betrokken Natura 2000-gebieden. Nu tevens de belangen zoals vermeld in artikel 19 e sub c Nbw 1998 niet aan de orde zijn, kan de vergunning worden verleend.

### **Zienswijzen**

Gedurende de periode van terinzagelegging kunnen belanghebbenden schriftelijk of mondeling zienswijzen over het ontwerpbesluit naar voren brengen. Ingediende zienswijzen worden met het uiteindelijke besluit en de bijbehorende stukken ter inzage gelegd.

Schriftelijke zienswijzen kunnen worden gericht aan Gedeputeerde Staten van Gelderland, Postbus 9090, 6800 GX Arnhem, of aan [post@gelderland.nl](mailto:post@gelderland.nl), onder vermelding van het zaaknummer dat op de eerste bladzijde van het ontwerpbesluit staat vermeld. Voor een mondelinge zienswijze of toelichting over het ontwerpbesluit kan contact worden opgenomen met het Provincieloket (telefoonnummer (026) 359 99 99).

Wij maken u erop attent dat alleen beroep tegen het uiteindelijke besluit kan worden ingediend als de indiener ook een zienswijze heeft ingebracht tegen het ontwerpbesluit en men belanghebbende is.

De periode van terinzagelegging staat vermeld op de kennisgeving welke wordt toegezonden met dit ontwerpbesluit en is in te zien via internet: [www.gelderland.nl>actueel>bekendmakingen](http://www.gelderland.nl>actueel>bekendmakingen).

#### bijlagen:

- Bijlage 1: Instandhoudingsdoelstellingen.
- Bijlage 2: Berekening huidige situatie inclusief saldering
- Bijlage 3: Berekening aangevraagde situatie inclusief salderen

**BIJLAGE 1: Instandhoudingsdoelstellingen van het voor deze aanvraag relevante Natura 2000-gebied**

***Natura 2000-gebied Rijntakken (Dit omvat de Habitatrichtlijn- en Vogelrichtlijngebieden Uiterwaarden IJssel, Uiterwaarden Waal, Uiterwaarden Neder-Rijn en Gelderse Poort)***

**Aanwijzing en aanmelding**

De Rijntakken is op 24 maart 2000 aangewezen als Vogelrichtlijngebied en daarnaast op 20 mei 2003 aangemeld als Habitatrichtlijngebied. Op 7 december 2004 heeft de Europese Commissie de communautaire lijst vastgesteld op basis waarvan Nederland het gebied moet aanwijzen.

Het gebied is op 29 april 2014 aangewezen. De aanwijzing als staatsnatuurmonument is hiermee van rechtswege komen te vervallen.

In onderstaande tabel staan de voor NH3 gevoelige instandhoudingsdoelstellingen voor het Natura 2000-gebied Rijntakken.

**Tabel 1 Instandhoudingsdoelstellingen (Bron: aanwijzingsbesluit Rijntakken)**

*(= behouddoelstelling; > ontwikkelingsdoelstelling; =<) behouddoelstelling maar achteruitgang toegestaan ten gunste van specifieke ontwikkelingsdoelstelling)*

<b>Habitattypen</b>	<i>Doelstelling oppervlakte</i>	<i>Doelstelling kwaliteit</i>
H3150 Meren met krabbenscheer en fonteinkruiden	>	>
H3260B Beken en rivieren met waterplanten	>	=
H6120 Stroomdalgraslanden <sup>1</sup>	>	>
H6430C Ruigten en zomen, droog	=	=
H6510A Glanshaverhooilanden	>	>
H6510B Vossenstaarthooilanden	>	>
H91E0A Rivierbegeleidende zachthoutoobossen	=	>
H91E0B Essen-iepenbossen	>	>
H91F0 Droge hardhoutoobossen	>	>

<sup>1</sup>Prioritair habitattypen

**BIJLAGE 2: Berekening huidige situatie inclusief saldering**

Naam van de berekening: Driekoningenweg 7 Etten vergund  
 Gemaakt op: 4-08-2014 15:00:45  
 Zwaartepunt X: 219,600 Y: 431,500  
 Cluster naam: Driekoningenweg 7 Etten  
 Berekende ruwheid: 0,21 m

**Emissie Punten:**

Volgnr.	BronID	X-coord.	Y-coord.	Hoogte	Gem.geb. hoogte	Diam.	Uittr. snelheid	Emissie
1	1: Stal A1	220 199	433 517	5,0	4,5	0,5	4,00	2 765
2	1: Stal A2	220 259	433 530	10,0	6,0	1,9	3,60	0
3	2: Stal 1	219 867	431 241	7,8	4,9	0,5	4,00	1 152
4	2: Stal 2	219 877	431 297	7,0	4,9	1,6	1,83	45
5	2: Stal 3	219 854	431 311	6,0	4,4	0,5	4,00	1 638
6	2: Stal 5/6	219 821	431 233	4,7	4,4	0,5	4,00	680
7	2: Stal 2a	219 832	431 285	3,4	4,9	0,4	4,00	126
8	2: Stal 7	219 811	431 261	5,6	5,0	0,4	4,00	236
9	2: Stal 8	219 805	431 277	6,0	5,3	0,4	4,00	84
10	2: Stal 9	219 846	431 204	7,8	4,4	0,5	4,00	1 968
11	2: Paardenstal	219 840	431 266	1,5	1,5	0,5	0,40	25
12	3: Ligbox 2	219 020	431 155	1,5	1,5	0,5	0,40	475
13	3: Jongvee 2	219 051	431 166	1,5	1,5	0,5	0,40	186
14	3: Stal/opslag 2	219 038	431 177	1,5	1,5	0,5	0,40	163
15	3: Ligbox 3	219 129	431 137	1,5	1,5	0,5	0,40	771
16	3: Jongvee 3	219 111	431 143	1,5	1,5	0,5	0,40	194

**Gevoelige locaties:**

Volgnr	Naam	X coördinaat	Y coördinaat	Depositie
1	Rijntakken			
2	E91E0B Essen-iepenbossen	207 129	431 432	0,71
3	E91E0A Zachthoutoibossen	207 344	429 171	0,82
4	H3270 Slikkige rivieroeveren	207 219	429 234	0,81
5	H3150 Meren met krabbenscheer en fonteinkruid	207 025	431 238	0,71
6	H6510A Glanshaverhooilanden	206 574	432 729	0,69
7	Duitsland (Hetter-Millinger Bruch, mit Erweiterung en Unterer Niederrhein)	219 813	429 664	14,22

**Details van Emissie Punt: 1: Stal A1 (3448)**

Volgnr.	Code	Type	Aantal	Emissie	Totaal
1	D3.2.7.2.1	Vleesvarkens	2304	1.2	2764.8

**Details van Emissie Punt: 1: Stal A2 (5351)**

Volgnr.	Code	Type	Aantal	Emissie	Totaal
1	D3.2.7.2.1	Vleesvarkens	0	1.2	0



**Details van Emissie Punt: 2: Stal 1 (5352)**

Volgnr.	Code	Type	Aantal	Emissie	Totaal
1	D3.2.7.2.1	Vleesvarkens	960	1.2	1152

**Details van Emissie Punt: 2: Stal 2 (5353)**

Volgnr.	Code	Type	Aantal	Emissie	Totaal
1	D1.1.14.2	Gespeende biggen	750	0.04	30
2	D1.3.11	Guste en dragende zeugen	72	0.21	15.12

**Details van Emissie Punt: 2: Stal 3 (5354)**

Volgnr.	Code	Type	Aantal	Emissie	Totaal
1	D3.100.1	Vleesvarkens	655	2.5	1637.5

**Details van Emissie Punt: 2: Stal 5/6 (5355)**

Volgnr.	Code	Type	Aantal	Emissie	Totaal
1	D1.2.1	Kraamzeugen	40	3.3	132
2	D1.3.3	Guste en dragende zeugen	201	2.5	502.5
3	D3.2.13.2	Opfokzeugen	30	1.5	45

**Details van Emissie Punt: 2: Stal 2a (5356)**

Volgnr.	Code	Type	Aantal	Emissie	Totaal
1	D1.1.100.1	Gespeende biggen	210	0.6	126

**Details van Emissie Punt: 2: Stal 7 (5357)**

Volgnr.	Code	Type	Aantal	Emissie	Totaal
1	D1.3.101	Guste en dragende zeugen	21	4.2	88.2
2	D1.3.3	Guste en dragende zeugen	28	2.5	70
3	D1.2.1	Kraamzeugen	22	3.3	72.6
4	D2.100	Dekberen	1	5.5	5.5

**Details van Emissie Punt: 2: Stal 8 (5358)**

Volgnr.	Code	Type	Aantal	Emissie	Totaal
1	D1.2.14	Kraamzeugen	6	2.9	17.4
2	D1.1.3.1	Gespeende biggen	150	0.13	19.5
3	D1.1.2.1	Gespeende biggen	225	0.21	47.25

**Details van Emissie Punt: 2: Stal 9 (5359)**

Volgnr.	Code	Type	Aantal	Emissie	Totaal
1	D3.2.7.2.1	Vleesvarkens	840	1.2	1008
2	D3.2.7.1.1	Vleesvarkens	960	1	960

**Details van Emissie Punt: 2: Paardenstal (5360)**

Volgnr.	Code	Type	Aantal	Emissie	Totaal
1	K1	Paarden	5	5	25

**Details van Emissie Punt: 3: Ligbox 2 (5361)**

Volgnr.	Code	Type	Aantal	Emissie	Totaal
1	A1.100.1	Melkkoeien	50	9.5	475

**Details van Emissie Punt: 3: Jongvee 2 (5362)**

Volgnr.	Code	Type	Aantal	Emissie	Totaal
1	A3	Vrouwelijk jongvee	20	3.9	78
2	A6	Vleesstieren	15	7.2	108

**Details van Emissie Punt: 3: Stal/opslag 2 (5363)**

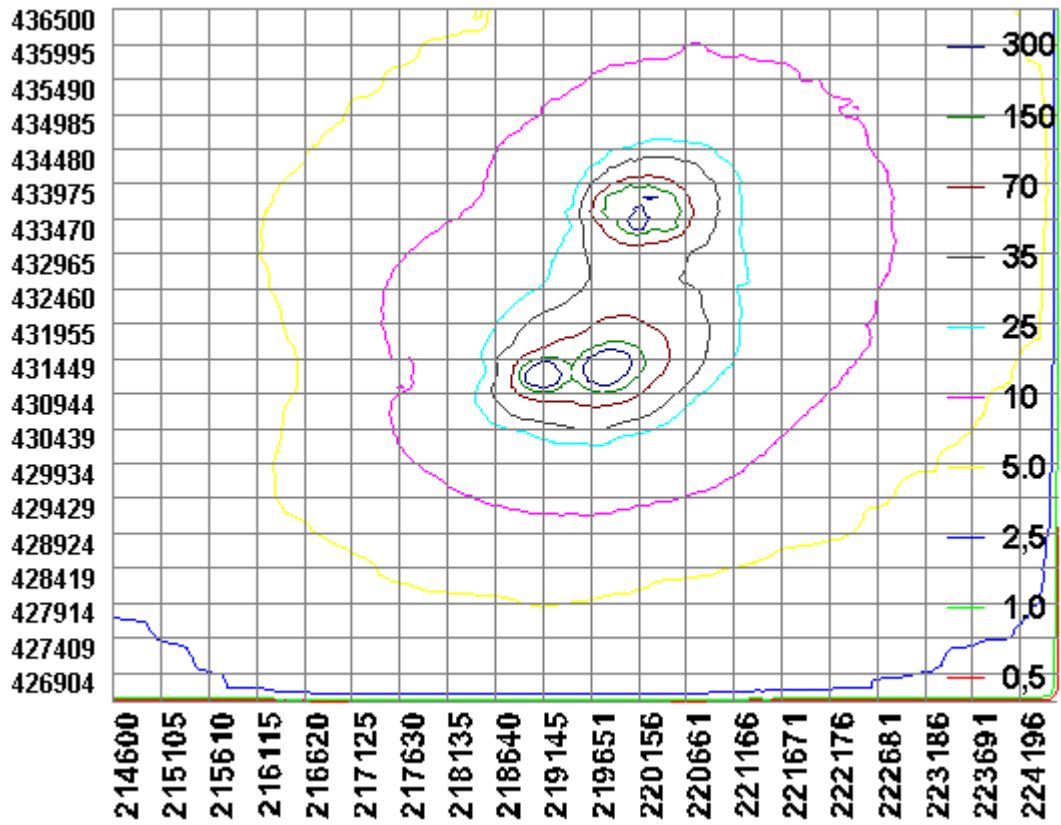
Volgnr.	Code	Type	Aantal	Emissie	Totaal
1	A1.100.1	Melkkoeien	13	9.5	123.5
2	A3	Vrouwelijk jongvee	10	3.9	39

**Details van Emissie Punt: 3: Ligbox 3 (5364)**

Volgnr.	Code	Type	Aantal	Emissie	Totaal
1	A1.100.1	Melkkoeien	75	9.5	712.5
2	A3	Vrouwelijk jongvee	15	3.9	58.5

**Details van Emissie Punt: 3: Jongvee 3 (5365)**

Volgnr.	Code	Type	Aantal	Emissie	Totaal
1	A3	Vrouwelijk jongvee	48	3.9	187.2
2	A6	Vleesstieren	1	7.2	7.2



**BIJLAGE 3: Berekening aangevraagde situatie**

Naam van de berekening: Driekoningenweg 7 Etten aangevraagd  
 Gemaakt op: 4-08-2014 15:52:48  
 Zwaartepunt X: 219,600 Y: 431,500  
 Cluster naam: Driekoningenweg 7 Etten  
 Berekende ruwheid: 0,21 m

**Emissie Punten:**

Volgnr.	BronID	X-coord.	Y-coord.	Hoogte	Gem.geb. hoogte	Diam.	Uittr. snelheid	Emissie
1	1: Stal A1	220 199	433 517	10,0	6,0	2,4	4,85	3 060
2	1: Stal A2	220 259	433 530	10,0	6,0	1,9	3,60	1 421
3	2: Stal 1	219 867	431 241	7,8	4,9	0,5	4,00	1 152
4	2: Stal 2	219 877	431 297	7,0	4,9	2,1	1,31	54
5	2: Stal 3	219 854	431 311	6,0	4,4	0,5	4,00	1 638
6	2: Stal 5/6	219 821	431 233	4,7	4,4	0,5	4,00	680
7	2: Stal 2a	219 832	431 285	3,4	4,9	0,4	4,00	0
8	2: Stal 7	219 811	431 261	5,6	5,0	0,4	4,00	236
9	2: Stal 8	219 805	431 277	6,0	5,3	0,4	4,00	84
10	2: Stal 9	219 846	431 204	7,8	4,4	0,5	4,00	1 152
11	2: Paardenstal	219 840	431 266	1,5	1,5	0,5	0,40	25
12	3: Ligbox 2	219 020	431 155	1,5	1,5	0,5	0,40	195
13	3: Jongvee 2	219 051	431 166	1,5	1,5	0,5	0,40	0
14	3: Stal/opslag 2	219 038	431 177	1,5	1,5	0,5	0,40	0
15	3: Ligbox 3	219 129	431 137	1,5	1,5	0,5	0,40	855
16	3: Jongvee 3	219 111	431 143	1,5	1,5	0,5	0,40	156

**Gevoelige locaties:**

Volgnr	Naam	X coördinaat	Y coördinaat	Depositie
1	Rijntakken			
2	E91E0B Essen-iepenbossen	207 129	431 432	0,69
3	E91E0A Zachthoutoobossen	207 344	429 171	0,80
4	H3270 Slikkige rivieroeveren	207 219	429 234	0,79
5	H3150 Meren met krabbenscheer en fonteinkruid	207 025	431 238	0,69
6	H6510A Glanshaverhooilanden	206 574	432 729	0,66
7	Duitsland (Hetter-Millinger Bruch, mit Erweiterung en Unterer Niederrhein)	219 813	429 664	12,00

**Details van Emissie Punt: 1: Stal A1 (3448)**

Volgnr.	Code	Type	Aantal	Emissie	Totaal
1	D3.2.7.2.1	Vleesvarkens	2550	1.2	3060

**Details van Emissie Punt: 1: Stal A2 (5351)**

Volgnr.	Code	Type	Aantal	Emissie	Totaal
1	D3.2.7.2.1	Vleesvarkens	1184	1.2	1420.8

**Details van Emissie Punt: 2: Stal 1 (5352)**

Volgnr.	Code	Type	Aantal	Emissie	Totaal
1	D3.2.7.2.1	Vleesvarkens	960	1.2	1152

**Details van Emissie Punt: 2: Stal 2 (5353)**

Volgnr.	Code	Type	Aantal	Emissie	Totaal
1	D1.1.14.2	Gespeende biggen	960	0.04	38.4
2	D1.3.11	Guste en dragende zeugen	72	0.21	15.12

**Details van Emissie Punt: 2: Stal 3 (5354)**

Volgnr.	Code	Type	Aantal	Emissie	Totaal
1	D3.100.1	Vleesvarkens	655	2.5	1637.5

**Details van Emissie Punt: 2: Stal 5/6 (5355)**

Volgnr.	Code	Type	Aantal	Emissie	Totaal
1	D1.2.1	Kraamzeugen	40	3.3	132
2	D1.3.3	Guste en dragende zeugen	201	2.5	502.5
3	D3.2.13.2	Opfokzeugen	30	1.5	45

**Details van Emissie Punt: 2: Stal 2a (5356)**

Volgnr.	Code	Type	Aantal	Emissie	Totaal
1	D1.1.100.1	Gespeende biggen	0	0.6	0

**Details van Emissie Punt: 2: Stal 7 (5357)**

Volgnr.	Code	Type	Aantal	Emissie	Totaal
1	D1.3.101	Guste en dragende zeugen	21	4.2	88.2
2	D1.3.3	Guste en dragende zeugen	28	2.5	70
3	D1.2.1	Kraamzeugen	22	3.3	72.6
4	D2.100	Dekberen	1	5.5	5.5

**Details van Emissie Punt: 2: Stal 8 (5358)**

Volgnr.	Code	Type	Aantal	Emissie	Totaal
1	D1.2.14	Kraamzeugen	6	2.9	17.4
2	D1.1.3.1	Gespeende biggen	150	0.13	19.5
3	D1.1.2.1	Gespeende biggen	225	0.21	47.25

**Details van Emissie Punt: 2: Stal 9 (5359)**

Volgnr.	Code	Type	Aantal	Emissie	Totaal
1	D3.2.7.2.1	Vleesvarkens	960	1.2	1152
2	D3.2.7.1.1	Vleesvarkens	0	1	0

**Details van Emissie Punt: 2: Paardenstal (5360)**

Volgnr.	Code	Type	Aantal	Emissie	Totaal
1	K1	Paarden	5	5	25

**Details van Emissie Punt: 3: Ligbox 2 (5361)**

Volgnr.	Code	Type	Aantal	Emissie	Totaal
1	A3	Vrouwelijk jongvee	50	3.9	195

**Details van Emissie Punt: 3: Jongvee 2 (5362)**

Volgnr.	Code	Type	Aantal	Emissie	Totaal
1	A3	Vrouwelijk jongvee	0	3.9	0
2	A6	Vleesstieren	0	7.2	0

**Details van Emissie Punt: 3: Stal/opslag 2 (5363)**

Volgnr.	Code	Type	Aantal	Emissie	Totaal
1	A1.100.1	Melkkoeien	0	9.5	0
2	A3	Vrouwelijk jongvee	0	3.9	0

**Details van Emissie Punt: 3: Ligbox 3 (5364)**

Volgnr.	Code	Type	Aantal	Emissie	Totaal
1	A1.100.1	Melkkoeien	90	9.5	855
2	A3	Vrouwelijk jongvee	0	3.9	0

**Details van Emissie Punt: 3: Jongvee 3 (5365)**

Volgnr.	Code	Type	Aantal	Emissie	Totaal
1	A3	Vrouwelijk jongvee	40	3.9	156
2	A6	Vleesstieren	0	7.2	0

