



BESCHIKKING D.D. 4 juli 2012 - ZAAKNUMMER 2011-015107 - VAN GEDEPUTEERDE STATEN

Natuurbeschermingswet 1998
Artikel 19 D/E

Varkens- en paardenhouderij aan Zwarteweg 21 te Beltrum

Beslissing van GEDEPUTEERDE STATEN VAN GELDERLAND op het verzoek van Maatschap de Weert, Zwarteweg 21 te Beltrum, hierna te noemen aanvrager, van 13 september 2011 om een vergunning in het kader van de Natuurbeschermingswet 1998, hierna de Nbw 1998.

Aanvraag en procesverloop

In de aanvraag is aangegeven dat de huidige varkenshouderij volledig wordt omgeschakeld naar een biologische varkenshouderij. Verder is het bedrijf nu bezig met de omschakeling naar minder vleesvarkens en meer zeugen.

De inrichting is gelegen op 4.750 m van het Natura 2000-gebied Stelkampsveld.

Tot de aanvraag behoren de volgende stukken:

- aanvraagformulier agrarische bedrijven;
- revisievergunning, 8 mei 2001;
- ligging bedrijf Mts de Weert ten opzichte van Natura 2000 gebied Stelkampsveld;
- plattegrond- en situatietekening Heelweg 16a te Beltrum, tekeningnummer MV3, laatst gewijzigd 30-8-11;
- plattegrond- en situatietekening Zwarteweg 21 te Beltrum, tekening nummer MV 1, laatst gewijzigd 30-8-11;
- metelling 2004;
- metelling 2011;
- aanvraag vergunning september 2011;
- AAgro-stacksberekening aanvraag 2011;
- AAgro-stacksberekening vergunde situatie 2001.

Het ontwerpbesluit heeft in de periode van 29 maart 2012 tot 10 mei 2012 ter inzage gelegen. Het ontwerpbesluit is tevens toegezonden aan het college van Burgemeester en Wethouders van de gemeente Berkelland en aan de Gelderse Natuur en Milieufederatie waarbij zij in de gelegenheid zijn gesteld een zienswijze naar voren te brengen. Wij hebben geen zienswijzen ontvangen.

Op deze vergunningaanvraag is afdeling 3.4 van de Algemene wet bestuursrecht van toepassing verklaard.

Besluit

Gedeputeerde Staten van Gelderland,
gelet op de artikelen 16, 19d, 19e en 43 van de Nbw 1998,

HEBBEN BESLOTEN

Maatschap de Weert, Zwarteweg 21 te Beltrum een vergunning conform de beschrijving in de aanvraag te verlenen.

Voorschriften.

1 Deze vergunning dient op het bedrijf aanwezig te zijn.

Bevoegdheid

Op grond van artikel 2 lid 1 Nbw 1998 zijn wij bevoegd om op de aanvraag te beslissen.

Beoordeling van de aanvraag

De aanvraag betreft een (biologische) varkenshouderij waarbij de huidige varkenshouderij volledig wordt omgeschakeld naar een biologische varkenshouderij. Verder is het bedrijf nu bezig met de omschakeling naar minder vleesvarkens en meer zeugen.

De mogelijk schadelijke effecten op de instandhoudingsdoelstellingen worden uitsluitend veroorzaakt door stikstofdepositie. Voor dit bedrijf is niet eerder een vergunning danwel een vvgb op grond van de Nbw 1998 verleend.

Mogelijke effecten kunnen optreden op het Natura 2000-gebied Stelkampsveld. De instandhoudingsdoelstellingen van het voor deze aanvraag relevant Natura 2000-gebied zijn vermeld in bijlage 1.

Toetsing Depositie

Binnen de Natura 2000-gebieden zijn verschillende habitattypen aanwezig. Deze hebben een kritische depositiewaarde. Als de ammoniakdepositie boven deze waarde uitkomt, kunnen er soorten verdwijnen die kenmerkend zijn voor deze habitattypen.

Nu sprake is van een wijziging van de bestaande activiteit kan, ondanks de te treffen maatregelen, een depositietoename op de stikstofgevoelige habitattypen per saldo niet op voorhand worden uitgesloten.

Op 8 mei 2001 is aan Maatschap de Weert een vergunning op grond van de Wet milieubeheer verleend voor het houden van scharrelvarkens. Op grond van deze vergunning stellen wij vast dat ten tijde van de aanwijzing in het kader van de Habitatrichtlijn nationale toestemming was verleend. In tabel 1 is de vergunde en de aangevraagde veebezetting weergegeven. In tabel 2 is de depositie van de vergunde en de aangevraagde situatie weergegeven.

Tabel 1 veebezetting

Vergunde veebezetting op 7 december 2004		
Diersoort	RAV code	Aantal
Guste en dragende zeugen	D 1.3.100	170
Opfokzeugen	D 3.3.2	23
Vleesvarkens	D 3.3.2	1.102
Dekberen	D 2.100	2
Gespeende biggen	D 1.1.100.2	761
Kraamzeugen	D 1.2.100	60
Vleesvarkens	D 3.100.2	714
Vleesvarkens	D 3.100.1	220
Paard	K1	1
Paard	K2	1

Aangevraagde veebezetting		
Diersoort	RAV code	Aantal
Guste en dragende zeugen	D 1.3.100	178
Opfokzeugen	D 3.100.2	20
Dekberen	D 2.100	2
Kraamzeugen	D 1.2.100	80
Vleesvarkens	D 3.100.2	1.085
Vleesvarkens	D 3.3.2	60
Gespeende biggen	D 1.1.100.2	624
Paard	K1	4
Paard	K3	20

Tabel 2 NH₃-depositie van het bedrijf in mol/ha/jr

Habitatype	Depositie		
	Vergund op 7-12-2004	Aangevraagd	Verschil
H9120 Beuken-eikenbossen met hulst	3,2	2,3	-0,9
H7150 Pioniersvegetatie met snavelbiezen	3,1	2,3	-0,8
H3130 zwak gebufferde vennen	3,0	2,2	-0,8
H4030 Droge heiden	3,0	2,2	-0,8
H6230 Heischrale graslanden	3,1	2,3	-0,8
H4030 Vochtige heiden	3,1	2,3	-0,8
H7230 Kalkmoerassen	3,0	2,2	-0,8
H6410 Blauwgraslanden	3,1	2,3	-0,8
H 91EOC Vochtige alluviale bossen	2,6	1,9	-0,7

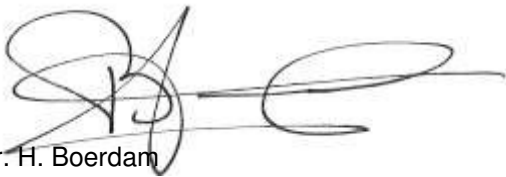
Uit tabel 2 blijkt dat met de aangevraagde situatie sprake is van een afname van de stikstofdepositie op de stikstofgevoelige habitattypen. Nu de aangevraagde emissie zowel als de depositie in vergelijking tot de vergunde emissie en depositie ten tijde van de aanwijzing van dit Natura 2000 gebied daalt, achten wij significant negatieve effecten uitgesloten.

Aangezien voor dit bedrijf niet eerder een vergunning of een verklaring van geen bedenkingen op grond van de Nbw 1998 is verleend, is verlening van de vergunning mogelijk voor zover vereisten op economisch, sociaal en cultureel gebied, alsmede regionale en lokale belangen zich hier niet tegen verzetten. Niet is gebleken dat deze belangen vergunningverlening in de weg staan.

Conclusie

Uit de bij de aanvraag behorende stukken blijkt dat dit bedrijf vóór 7 december 2004 middels een vergunning op grond van de Wet milieubeheer van 8 mei 2001 beschikt over een nationale toestemming. De aangevraagde depositie overschrijdt de vergunde depositie van deze milieuvergunning niet. Gelet hierop is voor de aangevraagde activiteit geen passende beoordeling vereist. Nu tevens de belangen zoals vermeld in artikel 19 e sub c Nbw 1998 niet aan de orde zijn, kan de vergunning worden verleend.

Namens Gedeputeerde Staten van Gelderland,



mr. H. Boerdam
teammanager Vergunningverlening Water Ontgrondingen
en Natuur

Beroep

Belanghebbenden kunnen binnen zes weken na de dag waarop het besluit ter inzage is gelegd hiertegen beroep instellen bij de Afdeling bestuursrechtspraak van de Raad van State (Postbus 20019, 2500 EA 's-Gravenhage).

Zij die partij zijn in de hoofdzaak kunnen bij de voorzitter van de Afdeling bestuursrechtspraak een verzoek indienen om een voorlopige voorziening te treffen.

Voor het behandelen van het beroepschrift en voor het behandelen van een verzoek om een voorlopige voorziening wordt griffierecht geheven. Over de hoogte en de wijze van betaling van het griffierecht kunt u informatie verkrijgen bij de Raad van State, telefoonnummer (070) 426 44 26.

Bijlagen:

- Bijlage 1 Instandhoudingsdoelstellingen
- Bijlage 2 Berekening vergunde situatie 7 december 2004
- Bijlage 3 Berekening aangevraagde situatie

BIJLAGE 1: Instandhoudingsdoelstellingen van het voor deze aanvraag relevant Natura 2000-gebied.

Stelkampsveld

Aanwijzing en aanmelding

Op 20 mei 2003 is Stelkampsveld in zijn geheel aangemeld als speciale beschermingszone krachtens de Habitatrichtlijn (92/43/EEG). Op 7 december 2004 heeft de Europese Commissie de communautaire lijst vastgesteld op basis waarvan Nederland het gebied moet aanwijzen.

In onderstaande tabel staan de voor NH₃ gevoelige instandhoudingsdoelstellingen voor het Natura 2000-gebied Stelkampsveld.

Tabel 1 Instandhoudingsdoelen (bron: Ontwerp-aanwijzingsbesluit Stelkampsveld)
(= behouddoelstelling; > ontwikkeldoelstelling)

<i>Habitattypen</i>	<i>Doelstelling oppervlakte</i>	<i>Doelstelling kwaliteit</i>
H3130 Zwakgebufferde vennen	>	>
H4010A Vochtige heiden op zandgronden	>	>
H4030 Droge heiden	=	=
H6230 Heischrale graslanden ¹	>	>
H6410 Blauwgraslanden	>	=
H7150 Pioniervegetaties met snavelbiezen	>	>
H7230 Kalkmoerassen	>	>
H91E0C Beekbegeleidende alluviale bossen ¹	>	>

¹Prioritair habitattype

BIJLAGE 2: Berekening vergunde situatie 7 december 2004

Naam van de berekening: Zwarteweg 21 vergund
 Gemaakt op: 5-03-2012 16:09:42
 Zwaartepunt X: 234,100 Y: 456,200
 Cluster naam: Zwarteweg 21 te Beltrum
 Berekende ruwheid: 0,15 m

Emissie Punten:

Volgnr.	BronID	X-coord.	Y-coord.	Hoogte	Gem.geb. hoogte	Diam.	Uittr. snelheid	Emissie
1	stal 3	234 075	456 340	5,1	3,4	0,5	4,00	794
2	stal 4 en 5	234 126	456 326	3,4	3,7	0,5	4,00	1 008
3	stal 6	234 124	456 314	3,4	3,7	0,4	4,00	406
4	stal 7	234 109	456 277	1,5	1,5	0,5	0,40	1 206
5	stal 8	234 096	456 290	1,5	1,5	0,5	0,40	720
6	stal 9	234 089	456 301	1,5	1,5	0,5	0,40	720
7	stal 10	234 072	456 304	4,2	3,0	0,4	4,00	315
8	stal 19	234 075	455 995	4,5	3,1	0,5	4,00	1 519
9	stal 20	234 081	455 981	4,5	3,1	0,5	4,00	980
10	stal 21	234 043	455 973	4,1	2,9	0,5	4,00	550
11	stal 22	234 037	455 983	1,5	1,5	0,5	0,40	7

Gevoelige locaties:

Volgnummer	Naam	X coördinaat	Y coördinaat	Depositie
1	Beuken eikenbos	229 849	458 685	3,17
2	Pioniersveg met snav	229 513	458 756	3,08
3	Zwak gebuff ven	229 466	458 718	3,02
4	Droge heiden	229 470	458 806	3,04
5	Heischrale grasland	229 502	458 780	3,07
6	Vochtige heiden	229 510	458 873	3,08
7	kalkmoerassen	229 403	458 937	2,98
8	blauwgraslanden	229 504	458 947	3,07
9	vochtige alluv bos	229 400	459 509	2,60

Details van Emissie Punt: stal 3 (636)

Volgnr.	Code	Type	Aantal	Emissie	Totaal
1	D 1.3.100	zeugen	170	4.2	714
2	D 3.3.2	opfokzeugen	23	3	69
3	D 2.100	dekberen	2	5.5	11

Details van Emissie Punt: stal 4 en 5 (637)

Volgnr.	Code	Type	Aantal	Emissie	Totaal
1	D 1.1.100.2	gespeende biggen	220	0.75	165
2	D 3.3.2	vleesvarkens	220	3	660
3	D 1.2.100	kraamzeugen	22	8.3	182.6

Details van Emissie Punt: stal 6 (638)

Volgnr.	Code	Type	Aantal	Emissie	Totaal
1	D 1.1.100.2	gespeende biggen	541	0.75	405.75

Details van Emissie Punt: stal 7 (639)

Volgnr.	Code	Type	Aantal	Emissie	Totaal
1	D 3.3.2	vleesvarkens	402	3	1206

Details van Emissie Punt: stal 8 (640)

Volgnr.	Code	Type	Aantal	Emissie	Totaal
1	D 3.3.2	vleesvarkens	240	3	720

Details van Emissie Punt: stal 9 (641)

Volgnr.	Code	Type	Aantal	Emissie	Totaal
1	D 3.3.2	vleesvarkens	240	3	720

Details van Emissie Punt: stal 10 (642)

Volgnr.	Code	Type	Aantal	Emissie	Totaal
1	D 1.2.100	kraamzeugen	38	8.3	315.4

Details van Emissie Punt: stal 19 (643)

Volgnr.	Code	Type	Aantal	Emissie	Totaal
1	D 3.100.2	vleesvarkens	434	3.5	1519

Details van Emissie Punt: stal 20 (644)

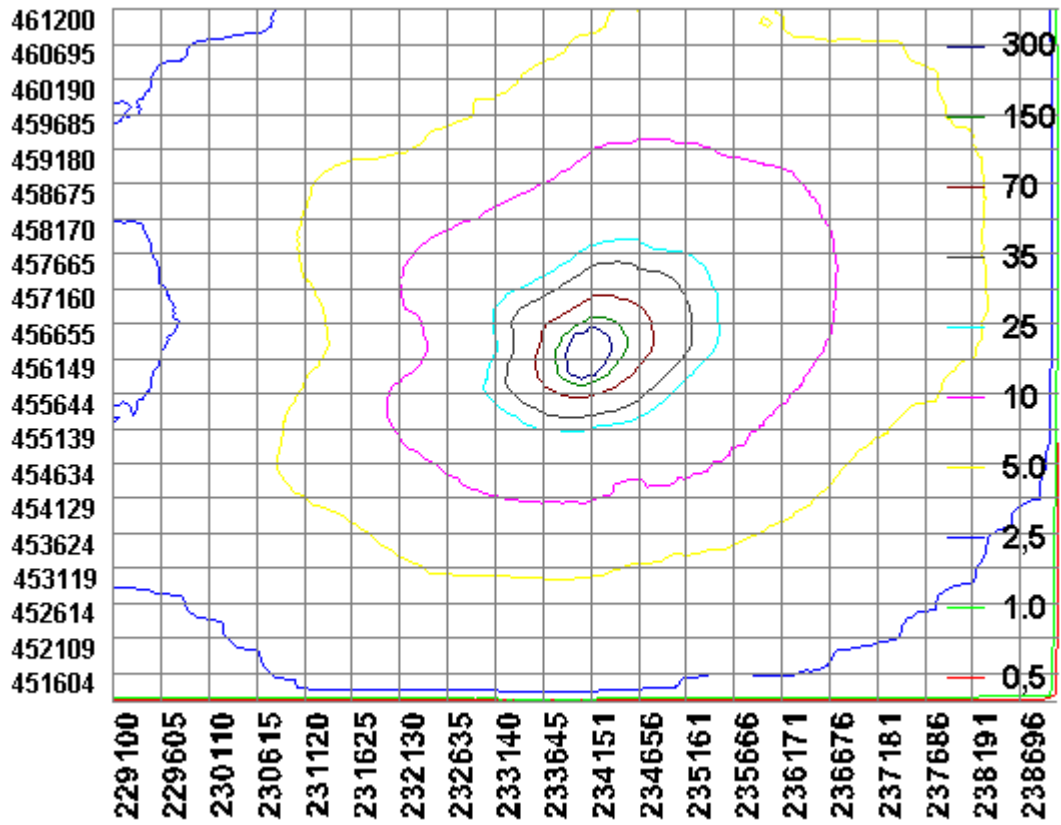
Volgnr.	Code	Type	Aantal	Emissie	Totaal
1	D 3.100.2	vleesvarkens	280	3.5	980

Details van Emissie Punt: stal 21 (645)

Volgnr.	Code	Type	Aantal	Emissie	Totaal
1	D 3.100.1	vleesvarkens	220	2.5	550

Details van Emissie Punt: stal 22 (711)

Volgnr.	Code	Type	Aantal	Emissie	Totaal
1	K1	paard	1	5	5
2	K 2	paard	1	2.1	2.1



BIJLAGE 3: Berekening aangevraagde situatie

Naam van de berekening: Zwarteweg 21 aangevraagd
 Gemaakt op: 1-03-2012 16:01:18
 Zwaartepunt X: 234,100 Y: 456,200
 Cluster naam: Zwarteweg 21 te Beltrum
 Berekenende ruwheid: 0,15 m

Emissie Punten:

Volgnr.	BronID	X-coord.	Y-coord.	Hoogte	Gem.geb. hoogte	Diam.	Uittr. snelheid	Emissie
1	stal 3	234 075	456 340	5,1	3,4	0,5	4,00	829
2	stal 4 en 5	234 129	456 326	1,5	1,5	0,5	0,40	332
3	stal 6	234 124	456 314	1,5	1,5	0,4	4,00	332
4	stal 7	234 109	456 277	1,5	1,5	0,5	0,40	1 512
5	stal 8	234 096	456 290	1,5	1,5	0,5	0,40	756
6	stal 9	234 089	456 301	1,5	1,5	0,5	0,40	270
7	stal 10	234 072	456 304	4,2	3,0	0,4	4,00	408
8	stal 19	234 075	455 995	4,5	3,1	0,5	4,00	1 530
9	stal 20	234 081	455 981	1,5	1,5	0,5	0,40	50
10	stal 21	234 043	455 973	1,5	1,5	0,5	0,40	32

Gevoelige locaties:

Volgnummer	Naam	X coördinaat	Y coördinaat	Depositie
1	Beuken eikenbos	229 849	458 685	2,34
2	Pioniersveg met snav	229 513	458 756	2,26
3	Zwak gebuff ven	229 466	458 718	2,22
4	Droge heiden	229 470	458 806	2,24
5	Heischrale grasland	229 502	458 780	2,26
6	Vochtige heiden	229 510	458 873	2,27
7	kalkmoerassen	229 403	458 937	2,20
8	blauwgraslanden	229 504	458 947	2,27
9	vochtige alluv bos	229 400	459 509	1,92

Details van Emissie Punt: stal 3 (636)

Volgnr.	Code	Type	Aantal	Emissie	Totaal
1	D 1.3.100	zeugen	178	4.2	747.6
2	D 3.100.2	opokzeugen	20	3.5	70
3	D 2.100	dekberen	2	5.5	11

Details van Emissie Punt: stal 4 en 5 (637)

Volgnr.	Code	Type	Aantal	Emissie	Totaal
1	D 1.2.100	kraamzeugen	40	8.3	332

Details van Emissie Punt: stal 6 (638)

Volgnr.	Code	Type	Aantal	Emissie	Totaal
1	D D 1.2.100	kraamzeugen	40	8.3	332

Details van Emissie Punt: stal 7 (639)

Volgnr.	Code	Type	Aantal	Emissie	Totaal
1	D 3.100.2	vleesvarkens	432	3.5	1512

Details van Emissie Punt: stal 8 (640)

Volgnr.	Code	Type	Aantal	Emissie	Totaal
1	D 3.100.2	vleesvarkens	216	3.5	756

Details van Emissie Punt: stal 9 (641)

Volgnr.	Code	Type	Aantal	Emissie	Totaal
1	D 3.3.2	vleesvarkens	60	3.5	210
2	D 1.1.100.2	biggen	80	0.75	60

Details van Emissie Punt: stal 10 (642)

Volgnr.	Code	Type	Aantal	Emissie	Totaal
1	D 1.1.100.2	biggen	544	0.75	408

Details van Emissie Punt: stal 19 (643)

Volgnr.	Code	Type	Aantal	Emissie	Totaal
1	D 3.100.2	vleesvarkens	437	3.5	1529.5

Details van Emissie Punt: stal 20 (644)

Volgnr.	Code	Type	Aantal	Emissie	Totaal
1	K 3	pony	16	3.1	49.6

Details van Emissie Punt: stal 21 (645)

Volgnr.	Code	Type	Aantal	Emissie	Totaal
1	K1	paarden	4	5	20
2	K3	pony	4	3.1	12.4

