



waterschap  
**vallei en  
veluwe**

Steenbokstraat 10  
Postbus 4142  
7320 AC Apeldoorn

**T** (055) 527 29 11

**E** [info@vallei-veluwe.nl](mailto:info@vallei-veluwe.nl)

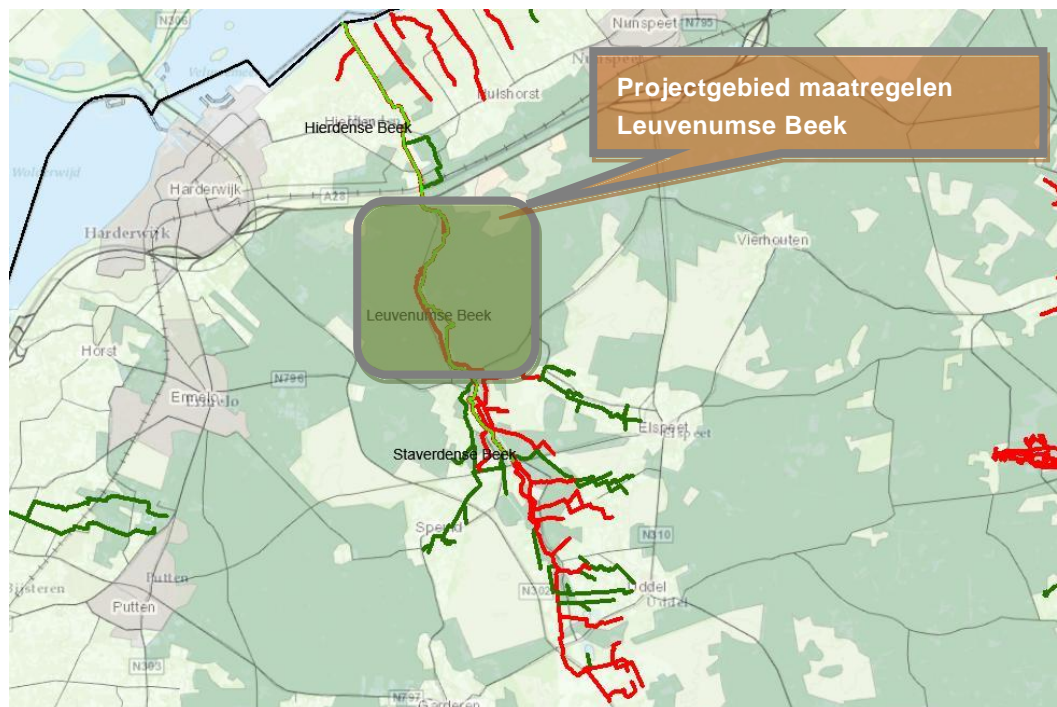
**I** [www.vallei-veluwe.nl](http://www.vallei-veluwe.nl)

## **Ontwerpbesluit Projectplan Leuvenumse Beek**

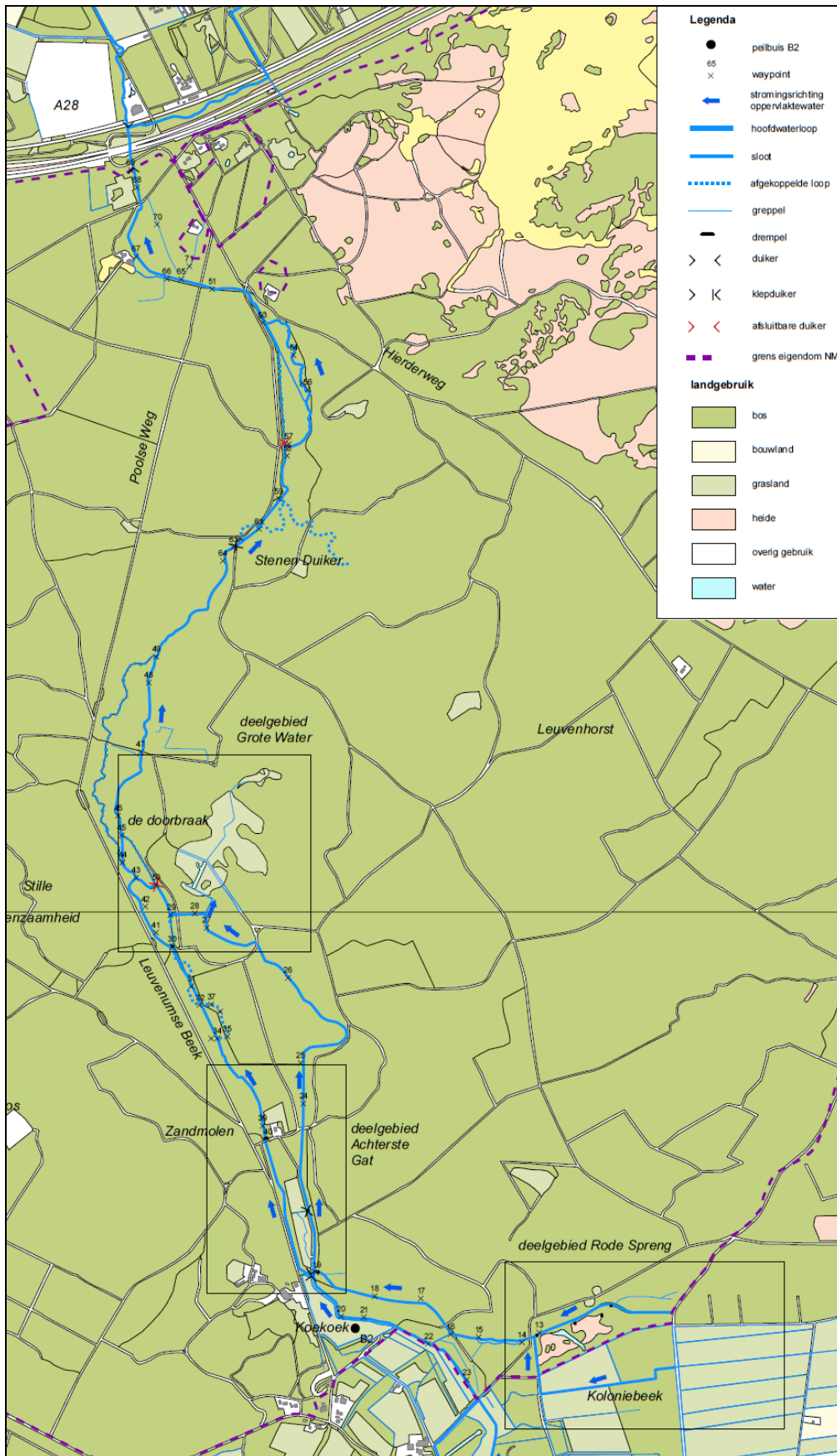
## 1 Projectbeschrijving

### 1.1 Wat wordt aangelegd of gewijzigd?

Dit projectplan beschrijft de geplande maatregelen in het traject Leuvenumsebeek. De Leuvenumse Beek maakt onderdeel uit van het stroomgebied Hierdense Beek en is onderdeel van het project: "Beekherstel Hierdense Beek". De Hierdense Beek is een laaglandbeek op de noordelijke Veluwe, waarvan het stroomgebied bestaat uit een hoofdbeek en 21 zijbeken, met een afwaterend oppervlak van zo'n 5000 ha. De bovenloop van de Hierdense Beek ligt in de Agrarische Enclave Uddel-Elspeet. De beek stroomt na 18 km uit in het Veluwemeer. Het traject stroomafwaarts van Landgoed Staverden tot aan de monding in het Veluwemeer (midden- en benedenloop, lengte 13,8 km) vormt het KRW-waterlichaam 'Hierdense Beek' (figuur 1). Op de volgende pagina is is een gedetailleerde overzichtstekening weergegeven. KRW-waterlichamen zijn wateren met bijzondere ecologische kwaliteiten; hiervoor gelden bepaalde doelstellingen op grond van de Europese kaderrichtlijn water.



**Figuur 1:** Overzichtskartaal stroomgebied Hierdense Beek met maatregelen Leuvenumse Beek. Rood: HEN-water (Hoogste Ecologische Niveau), donkergroen: SED-water (Specifiek Ecologisch Doelstelling), Lichtgroen: KaderRichtlijn Water -waterlichaam



Figuur 2: Overzichtskaart maatregelen Leuvenumse Beek

De huidige afmetingen van het trace Leuvenumse Beek zijn vastgelegd in de Legger van waterschap Veluwe

De volgende maatregelen worden genomen:

- Herstel van het natuurlijk bronsysteem rond de Rode Spreng door het dempen van 500 meter spreng; (zie kaart bijlage 2);
- Herstel van de natuurlijke beekmorfologie en inundatie door het verwijderen van een drempel, inbreng van dood hout, en het verlagen van een wal(letje) in de Grote Koloniebeek. Dit betreft het tracé gelegen tussen de Zwolseweg en de instroom in de Leuvenumsebeek (zie figuur 2);
- Het verbeteren van de bestaande overstromingsvlakte/ vispaaiplaats ter plaatse van het Achterste Gat. (zie kaart bijlage 1);
- In het Leuvenumse Bos wordt beekherstel uitgevoerd door het lokaal aanbieden van zand, omtrekken van bomen, inbreng van dood hout en het lokaal aantakken van oude beeklopen. Dit betreft de tracés gelegen in het Leuvenumse bos tussen het Achterste Gat en de Hierderweg (zie figuur 2).

De werkzaamheden worden uitgevoerd op en/of in de directe omgeving van de kadastrale percelen, allen in eigendom van Stichting Natuurmonumenten. Omdat de beek is gelegen in een omvangrijk bosgebied zijn de omliggende eigenaren en de belanghebbende pachters benaderd en geïnformeerd.

#### 1.2 Hoe wordt het project uitgevoerd?

Grond ontgraven en aanvullen zal door middel van rupskranen of mobiele kranen uitgevoerd worden. Grondtransport vindt plaats door middel van trekkers met kiepkarren. Daar waar weinig plek is voor uitvoering zal aangepast (klein) materieel ingezet worden. Het inbrengen van dood hout en/of het omtrekken en vellen van bomen betreffen boswerkzaamheden, die in overleg met de bosbeheerder kleinschalig en handmatig worden uitgevoerd (gebruik motorzaag, lier, trekpaarden e.d.).

#### 1.3 Welke voorzieningen worden getroffen om nadelige gevolgen ongedaan te maken of te beperken?

De geplande maatregelen hebben naar verwachting geen nadelige effecten of nadelige invloed op de omgeving. De effecten op de beekpeilen voor de bovenstreams en naastgelegen agrarische percelen zijn nihil, de hydraulische capaciteit blijft ongewijzigd.

Als gevolg van dit projectplan is geen financiële schade voorzien die aan de uitvoering van het project in de weg staat. Belanghebbenden die onverhoopt toch schade lijden, kunnen verzoeken om schadevergoeding. Zie daarvoor het 'Protocol vernattingsschade 2013'. Dit protocol is van toepassing op o.a. dit projectgebied. U vindt het protocol op <http://www.vallei-veluwe.nl/loket/regelgeving/regelgeving-vallei>. Op verzoek sturen wij dit per post toe.

#### 1.4 Legger, beheer en onderhoud

##### Legger

Naar aanleiding van dit projectplan dient de legger voor de Hierdensebeek gewijzigd te worden. Ter toelichting: de legger bestaat uit kaarten en teksten; in de legger vindt de juridische vastlegging plaats van zaken als de ligging, vorm, afmeting en constructie van wateren of waterkeringen. Ook worden daarin de zogeheten kunstwerken vermeld zoals bruggen, stuwen en duikers. De legger is bepalend voor de verplichtingen over en weer tussen het waterschap en burgers op het gebied van de instandhouding van de waterstaatswerken. Zo blijkt bijvoorbeeld uit de legger waar de diverse keurzones geografisch gelegen zijn. In deze keurzones gelden er regels voor diverse activiteiten. Deze regels zijn vastgelegd in de 'Keur Waterschap Veluwe 2009' en houden bijvoorbeeld in dat er niet gegraven mag worden zonder vergunning van het waterschap (watervergunning). Ook kunnen in de legger onderhoudsverplichtingen worden geregeld. Voor deze leggerwijziging wordt een apart besluit genomen.

##### Beheer en onderhoud

Dit projectplan heeft tot gevolg dat het beheer en onderhoud minimaal zal wijzigen. Het huidige beheer en onderhoud in het Leuvenumse Bos is reeds zeer extensief en betreft het lokaal verwijderen van hout uit de beek. Deze werkzaamheden worden momenteel handmatig uitgevoerd.

Omdat de uitvoeringsmaatregelen een natuurlijk proces van beekherstel in gang moeten zetten, bestaat het toekomstige onderhoud voornamelijk uit het actief volgen van de beek in het Leuvenumse Bos. Uit monitoring moet blijken of de gewenste innundaties en aanzandingen optreden. Ook wordt extra aandacht besteed aan het monitoren van de gevolgen voor de bovenstrooms gelegen landbouwenclave. Dit betekent concreet dat de waterbeheerder in het kader van beheer en onderhoud extra houtpakketten kan plaatsen en of ongewenste houtpakketten kan verwijderen en dat de beheerder extra zand kan inbrengen en/of ongewenste aanzandingen kan verwijderen. Met als belangrijk uitgangspunt een zo natuurlijk mogelijk functioneren van de beek. Het nieuwe beheer en onderhoud wordt beschreven in een beheer- en onderhoudsplan. Het waterschap zal verantwoordelijk zijn voor het beheren van de waterkwaliteit en waterkwantiteit (het natte deel) van de beek. Natuurmonumenten zal verantwoordelijk zijn voor het beheer van de oever en het beekdal (het droge deel).

##### **Samenwerking**

De opdrachtgever en trekker voor de realisatie van de maatregelen in de Leuvenumse Beek is Waterschap Vallei en Veluwe, in samenwerking met Natuurmonumenten. Het ontwerp en de maatregelen zijn in nauwe samenwerking in een gezamenlijke projectgroep tot stand gekomen. De hier genoemde maatregelen vinden volledig op het eigendom van Natuurmonumenten plaats.

De overige belanghebbenden en omliggende grondeigenaren en –gebruikers zijn door medewerkers van het waterschap en Natuurmonumenten voorafgaand geïnformeerd

over de beoogde maatregelen door middel van keukentafelgesprekken en een inloopbijeenkomst,.

### **Toetsing Waterwet**

De toepassing van de Waterwet is gericht op:

- a. het voorkomen en waar nodig beperking van overstromingen, wateroverlast en waterschaarste, in samenhang met
- b. bescherming en verbetering van de chemische en ecologische kwaliteit van watersystemen en
- c. vervulling van maatschappelijke functies door watersystemen.

Conclusie:

Ad a. De maatregelen hebben tot gevolg dat meer overstroming en opstuwing in het Leuvenumse Bos en Achterste Gat gaan plaatsvinden, waardoor meer berging ontstaat bij piekafvoeren. De geplande maatregelen hebben geen nadelige effecten op de aanliggende en bovenstrooms gelegen landbouwpercelen.

Ad b. Met de te nemen maatregelen wordt een verbetering van de chemische en ecologische kwaliteit van het watersysteem behaald.

Ad c. Niet van toepassing.

## **2 Uitvoerbaarheid**

### **2.1 Planologische inpassing**

Op grond van de Wet ruimtelijke ordening (Wro) is voor het gebied waar het project wordt uitgevoerd het bestemmingsplan van gemeente Ermelo, gemeente Nunspeet en gemeente Harderwijk van toepassing. De volgende documenten zijn door het waterschap bekeken, bestemmingsplan: "Buitengebied Midden-West, 9 april 2010 vastgesteld. ( Gemeente Ermelo)", bestemmingsplan "Buitengebied 2010, 21 mei 2012 vastgesteld. ( Gemeente Nunspeet)" en bestemmingsplan "Buitengebied 2003 (gemeente Harderwijk)".

Naar verwachting passen de voorgenomen activiteiten binnen de bestemming bos en natuur.

### **2.2 Hydrologisch/waterstaatkundig onderzoek**

Voorafgaand aan het bepalen van de maatregelen heeft het waterschap onderzoek uitgevoerd naar de te verwachten hydraulische effecten van de maatregelen door middel van een SOBEK-berekening en modellering. De maatregelen zijn zo gedimensioneerd dat er geen negatieve effecten zijn voor de bovenstrooms gelegen landbouwpercelen. De hydraulische capaciteit van de watergangen blijft voldoende en extra overstromingen in het Leuvenumsebos leiden tot extra berging bij piekafvoeren.

### 2.3 Overig onderzoek en vergunningen

Verder zijn de volgende onderzoeken, overige vergunningen en besluiten van belang:

- In de directe omgeving van de Leuvenumse Beek bevinden zich geen monumenten. De geplande maatregelen in de beek hebben geen invloed op archeologische vindplaatsen en of op plaatsen met een archeologische waarde. Ter plaatse van de Rode Spreng zijn mogelijk archeologische waarden te verwachten hier wordt in de uitvoering rekening mee gehouden. Naar verwachting worden bestaande archeologische waarden niet geschaad.
- Uit flora- en faunaonderzoek, uitgevoerd door Ecologica, is gebleken dat voor de maatregelen geen ontheffing voor de Flora- en faunawet benodigd is, mits gewerkt wordt conform de goedgekeurde gedragscode voor waterschappen. Voor de Natuurbeschermingswet 1998/ Natura 2000 wordt vanwege het mogelijk voorkomen van Beekprik en de Rivierdonderpad in de Leuvenumse Beek overleg met de Provincie Gelderland geadviseerd. Zo nodig wordt voor deze soorten voorafgaand aan de uitvoering een ontheffing aangevraagd en wordt gewerkt volgens een nog op te stellen werkprotocol.
- Een omgevingsvergunning is alleen voor de Rode Spreng noodzakelijk omdat het een nieuwe ruimtelijke inrichting betreft en wordt voorafgaand aan de werkzaamheden bij de gemeente Ermelo aangevraagd;
- Melding grondverzet Besluit Bodemkwaliteit. Op basis van uitgevoerd bodemonderzoek zal grondwerk worden aangemeld bij bodemloket.

### 2.4 Planning

Uitvoering van de maatregelen vinden na het definitieve besluit naar verwachting plaats tot half maart 2014.

### **3 Inspraakreacties**

Dit document is het ontwerp-projectplan, hierover kunnen belanghebbenden hun reactie (zienswijze) geven. Meer informatie over het geven van een zienswijze vindt u in de bekendmaking. Na afloop van de termijn voor het indienen van zienswijzes wordt het definitieve projectplan vastgesteld. Hierin wordt over de zienswijzes een afweging gemaakt.

### **4 Wettelijke basis /beroep**

Tegen het definitieve besluit kunnen belanghebbenden die een zienswijze hebben gegeven, beroep bij de rechtbank instellen. Meer informatie hierover vindt u in de bekendmaking van het definitieve besluit.

Dit besluit betreft een projectplan als bedoeld in artikel 5.4 van de Waterwet. Het college van dijkgraaf en heemraden is bevoegd tot het nemen van dit besluit in verband met artikel 7, aanhef en sub c van de Organisatieverordening Waterschap Vallei en Veluwe 2013.

### **5 Contactpersoon uitvoering**

Voor vragen over het project kunt u contact opnemen met dhr. R. van de Braak (tel: 0654277738)

Voor vragen over de procedure of voor juridische vragen kunt u contact opnemen met mevr. M. Burggraaf, telefoonnummer 055-52 72 911.

### **6 Bijlage(n)**

1. Definitief ontwerp Achterste gat
2. Definitief ontwerp Rode Spreng