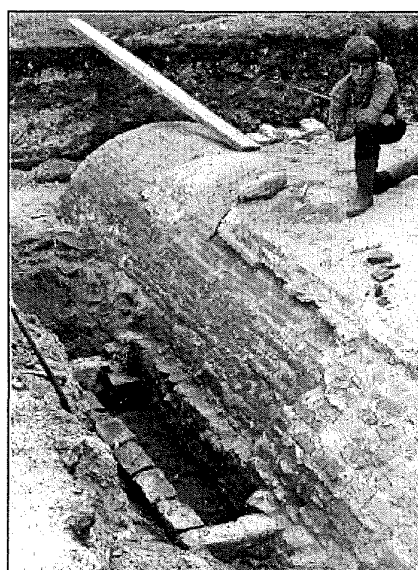
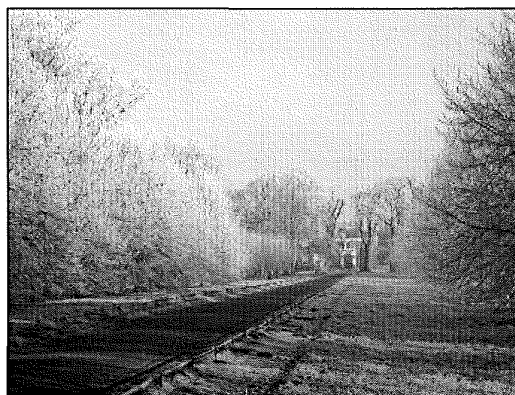


## Erfgoedverordening Heemskerk 2010



Augustus 2010



## Inhoudsopgave

<b>Erfgoedverordening Heemskerk 2010</b>	<b>5</b>
<b>Hoofdstuk 1: Algemene Bepalingen</b>	<b>5</b>
Artikel 1: Begripsbepalingen	5
Artikel 2: Het gebruik van het beschermd gemeentelijk monument	6
<b>Hoofdstuk 2: De Monumentencommissie</b>	<b>7</b>
Artikel 3: Taak van de Monumentencommissie	7
Artikel 4: Samenstelling van de Monumentencommissie	7
<b>Hoofdstuk 3: De aanwijzing van beschermde gemeentelijke monumenten</b>	<b>7</b>
Artikel 5: Aanwijzing tot beschermd gemeentelijk monument	7
Artikel 6: Voorbescherming	7
Artikel 7: Termijnen advies en aanwijzingsbesluit	7
Artikel 8: Mededeling aanwijzingsbesluit	7
Artikel 9: Registratie op de gemeentelijke monumentenlijst	7
Artikel 10: Wijzigen van de aanwijzing	8
Artikel 11: Intrekken van de aanwijzing	8
<b>Hoofdstuk 4: De instandhouding van beschermde gemeentelijke monumentale zaken</b>	<b>8</b>
Artikel 12: Instandhoudingsbepaling	8
Artikel 13: Termijnen advies en vergunningverlening	8
Artikel 13a: Intrekken van de vergunning	8
Artikel 14: Intrekken van de vergunning	8
<b>Hoofdstuk 5: Beschermde rijksmonumenten</b>	<b>9</b>
Artikel 15: Vergunning voor beschermd rijksmonument	9
<b>Hoofdstuk 6: De Instandhouding van beschermde terreinen en/of wateren</b>	<b>9</b>
Artikel 16: Instandhoudingsbepaling	9
Artikel 17: Opgravingen en begeleiding	10
<b>Hoofdstuk 7: Overige bepalingen</b>	<b>10</b>
Artikel 18: Tegemoetkoming in schade	10
Artikel 19: Strafbepaling	10
Artikel 20: Toezichthouders	10
<b>Hoofdstuk 8: Slotbepalingen</b>	<b>11</b>
Artikel 21: Intrekken oude regeling	11
Artikel 22: Overgangsrecht	11
Artikel 23: Inwerkingtreding	11
Artikel 24: Citeertitel	11

Geregistreerd onder nummer 2010/29796



ERFGOEDVERORDENING HEEMSKERK 2010  
KENMERK: 2010/29796

De raad van de Gemeente Heemskerk,

Gelezen het voorstel van het college van 31 augustus 2010;

Gelezen het advies van de Commissie Algemeen Bestuur van 8 september 2010;

Gelet op artikel 2, lid 3 onderdeel a van de Verordening burgerparticipatie er geen inspraak is toegepast;

Gelet op artikel 149 van de Gemeentewet, de Algemene wet bestuursrecht en de Monumentenwet 1988;

### **Besluit:**

vast te stellen de volgende verordening:

## **Erfgoedverordening Heemskerk 2010**

### **Hoofdstuk 1: Algemene Bepalingen**

#### **Artikel 1: Begripsbepalingen**

Deze verordening verstaat onder:

a. **monument:**

1. zaak die van algemeen belang is wegens zijn schoonheid, betekenis voor de wetenschap of cultuurhistorische waarde;
2. terrein en/of water dat van algemeen belang is wegens een daar aanwezige zaak, als bedoeld onder 1;
3. complex van zaken, terreinen en/of wateren, dat van belang is wegens zijn schoonheid, betekenis voor de wetenschap of cultuurhistorische waarde en wegens de samenhang tussen de zaken, terreinen en/of wateren;

b. **beschermd gemeentelijk monument:** onroerend monument als bedoeld in onderdeel a, dat in overeenstemming met de bepalingen van deze verordening als zodanig is aangewezen, geen monument betreffende dat is aangewezen op grond van artikel 3 van de Monumentenwet 1988 of op grond van de Provinciale Monumentenverordening van de provincie Noord-Holland;

c. **gemeentelijke monumentenlijst:** de lijst waarop zijn geregistreerd de in overeenstemming met deze verordening als beschermd gemeentelijk monument aangewezen zaken, terreinen en/of wateren en complexen;

d. **beschermd rijksmonument:** onroerend monument, dat is ingeschreven in de ingevolge de Monumentenwet 1988 vastgestelde registers;

e. **beschermd provinciaal monument:** onroerend monument, dat in overeenstemming met de bepalingen van de Monumentenverordening Noord-Holland op de monumentenlijst van de provincie Noord-Holland is vermeld;

f. **Monumentencommissie:** de op basis van artikel 15, eerste lid van de Monumentenwet 1988 ingestelde commissie, met als taak het college op verzoek of uit eigen beweging te adviseren over de toepassing van de Monumentenwet 1988, de Erfgoedverordening en het cultuurhistorische beleid;



ERFGOEDVERORDENING HEEMSKERK 2010

KENMERK: 2010/29796

- g. **archeologieregime**: niveau van bescherming (rijks, provinciaal of gemeentelijk) van een bekend archeologisch terrein of van een archeologisch waardevol gebied van de eerste, tweede, derde of vierde categorie, waar in een bepaalde mate archeologische waarden worden verwacht (archeologisch waardevol gebied), vastgelegd via het archeologiecriterium;
- h. **archeologisch waardevol gebied**: gebied, aangegeven op de gemeentelijke archeologische waardenkaart, waarvan is aangegeven dat in bepaalde mate archeologische vondsten of sporen te verwachten zijn;
- i. **archeologiecriterium**: de omvang (oppervlakte en diepte) van de grondroerende werkzaamheden in de bodem, zijnde de ondergrens van werkzaamheden waarbij rekening moet worden gehouden met de aanwezigheid van archeologische waarden;
- j. **gemeentelijke archeologische waardenkaart**: topografische kaart, zijnde de kaartbijlage bij de Beleidsnota Archeologie gemeente Heemskerk, waarop archeologische monumenten en archeologisch waardevolle gebieden zijn aangegeven, onder vermelding van het archeologieregime en archeologiecriterium;
- k. **bureauonderzoek**: het verwerven van informatie, aan de hand van bestaande bronnen, over bekende of verwachte archeologische waarden binnen een onderzoeksgebied, omfattende de aard en de omvang, de datering, gaafheid en conservering en de relatieve kwaliteit daarvan;
- l. **inventariserend veld onderzoek**: door middel van waarnemingen in het veld verwerven van (extra) informatie over bekende of verwachte archeologische waarden binnen een onderzoeksgebied, als aanvulling op en toetsing van de archeologische verwachting, geformuleerd in het bureauonderzoek;
- m. **programma van eisen**: door een blijkens het beroepsregister daartoe gekwalificeerd archeoloog op basis van het selectiebesluit opgesteld programma, waarin probleem- en doelstelling van de te verrichten werkzaamheden van de vindplaats worden gegeven alsmede formulering van de daaruit af te leiden eisen met betrekking tot het uit te voeren werk;
- n. **plan van aanpak**: plan dat weergeeft hoe een archeologische uitvoerder de vragen zoals omschreven in het Programma van Eisen denkt te gaan beantwoorden;
- o. **definitief opgravend onderzoek**: definitieve archeologische ontsluiting van een vindplaats met als doel de informatie te verzamelen en vast te leggen die nodig is voor het beantwoorden van de in het Programma van Eisen verwoorde onderzoeksvragen en het behalen van de onderzoeksdoelstelling;
- p. **bevoegd gezag**: de overheid die besluiten neemt over de selectie van behoudenswaardige monumenten, die Programma's van Eisen voor archeologische werkzaamheden laat opstellen (door initiatiefnemer) en goedkeurt en die rapportages beoordeelt; vanwege de samenhang tussen archeologie en ruimtelijke ordening zal dat meestal de gemeente zijn;
- q. **selectiebesluit**: een gemotiveerd besluit van het bevoegd gezag tot het al dan niet behouden van een bepaalde archeologische waarde, gebaseerd op een selectieadvies en leidend tot het al dan niet, of onder voorwaarden, verlenen van een vergunning;
- r. **eigenaar**: de natuurlijke of rechtspersoon die in de kadastrale registers is ingeschreven als eigenaar, dan wel als erfpachter of opstalhouder.

## Artikel 2: Het gebruik van het beschermd gemeentelijk monument

Bij de toepassing van deze verordening wordt rekening gehouden met het gebruik van het beschermd monument.



ERFGOEDVERORDENING HEEMSKERK 2010  
KENMERK: 2010/29796

## **Hoofdstuk 2: De Monumentencommissie**

### **Artikel 3: Taak van de Monumentencommissie**

De Monumentencommissie heeft tot taak het college desgevraagd of op eigen initiatief voorlichting en advies te geven op het gebied van de cultuurhistorische waarden en het monumentenbeleid in het algemeen en inzake de toepassing van deze verordening in het bijzonder.

### **Artikel 4: Samenstelling van de Monumentencommissie**

Als gemeentelijke Monumentencommissie fungeert de Monumentenadviescommissie van de Stichting Welstandszorg Noord-Holland (WZNH).

## **Hoofdstuk 3: De aanwijzing van beschermde gemeentelijke monumenten**

### **Artikel 5: Aanwijzing tot beschermd gemeentelijk monument**

1. Het college kan, al dan niet op aanvraag van een belanghebbende, een monument aanwijzen als beschermd gemeentelijk monument.
2. Voordat het college over de aanwijzing een besluit neemt, vraagt het college advies aan de Monumentencommissie.
3. De aanwijzing kan geen beschermd monument betreffen, dat is aangewezen op grond van artikel 3 van de Monumentenwet 1988 of op grond van de monumentenverordening van de provincie Noord-Holland.

### **Artikel 6: Voorbescherming**

Met ingang van de datum waarop de eigenaar van een monument de kennisgeving van het voornemen tot aanwijzing als beschermd gemeentelijk monument ontvangt tot het moment dat de aanwijzing en registratie als bedoeld in artikel 9 plaatsvindt, dan wel vaststaat dat het monument niet wordt geregistreerd, zijn de artikelen 12 tot en met 14 van overeenkomstige toepassing.

### **Artikel 7: Termijnen advies en aanwijzingsbesluit**

1. De Monumentencommissie adviseert schriftelijk binnen 8 weken na verzending van het adviesverzoek van het college.
2. Het college beslist binnen 12 weken na ontvangst van het advies van de Monumentencommissie, maar in ieder geval binnen 20 weken na de adviesaanvraag.

### **Artikel 8: Mededeling aanwijzingsbesluit**

De aanwijzing als bedoeld in artikel 5, eerste lid, wordt medegedeeld aan degenen die als zakelijk gerechtigden in de kadastrale legger bekend staan.

### **Artikel 9: Registratie op de gemeentelijke monumentenlijst**

1. Het college registreert het beschermd gemeentelijk monument op de gemeentelijke monumentenlijst.
2. De gemeentelijke monumentenlijst bevat de plaatselijke aanduiding, de datum van de aanwijzing, de kadastrale aanduiding en een beschrijving van het beschermde gemeentelijke monument.



ERFGOEDVERORDENING HEEMSKERK 2010  
KENMERK: 2010/29796

#### **Artikel 10: Wijzigen van de aanwijzing**

1. Het college kan, al dan niet op aanvraag van een belanghebbende, de aanwijzing wijzigen.
2. Artikel 5, tweede en derde lid, alsmede artikel 6, 7 en 8 zijn van overeenkomstige toepassing op het wijzigingsbesluit.
3. Indien de wijziging naar het oordeel van het college van ondergeschikte betekenis is, blijft overeenkomstige toepassing als bedoeld in lid 2 achterwege.
4. De inhoud en de datum van de wijziging worden op de gemeentelijke monumentenlijst aangetekend.

#### **Artikel 11: Intrekken van de aanwijzing**

1. Indien het college de aanwijzing intrekt, zijn artikel 5, tweede lid, en artikelen 6 en 7 van overeenkomstige toepassing.
2. De aanwijzing wordt geacht te zijn ingetrokken indien toepassing wordt gegeven aan artikel 3 van de Monumentenwet 1988 of aan artikel 2 van de monumentenverordening van de provincie Noord-Holland.
3. De intrekking wordt op de gemeentelijke monumentenlijst geregistreerd, onder vermelding van de datum van intrekking van de aanwijzing.

### **Hoofdstuk 4: De instandhouding van beschermde gemeentelijke monumentale zaken**

#### **Artikel 12: Instandhoudingsbepaling**

1. Het is verboden een beschermd gemeentelijk monument, als bedoeld in artikel 1, onder a, sub 1, te beschadigen of te vernielen.
2. Het is verboden zonder vergunning van het bevoegd gezag een beschermd gemeentelijk monument, als bedoeld in artikel 1, onder a, sub 1:
  - a. af te breken, te verstoren, te verplaatsen of in enig opzicht te wijzigen;
  - b. te herstellen, te gebruiken of te laten gebruiken op een dusdanige wijze, dat het wordt ontsierd of in gevaar gebracht.

#### **Artikel 13: Termijnen advies en vergunningverlening**

1. Het bevoegd gezag zendt onmiddellijk een afschrift van de ontvankelijke aanvraag om vergunning voor een beschermd gemeentelijk monument aan de Monumentencommissie ter advisering.
2. Binnen vier weken na de datum van verzending van het afschrift brengt de Monumentencommissie schriftelijk advies uit aan het college.

#### **Artikel 13a: Intrekken van de vergunning**

De vergunning kan slechts worden verleend indien het belang van de monumentenzorg zich daartegen niet verzet. Bij de beslissing houdt het bevoegd gezag rekening met het gebruik van het monument.

#### **Artikel 14: Intrekken van de vergunning**

De vergunning kan door het bevoegd gezag worden ingetrokken indien blijkt dat:

- a. de vergunning ten gevolge van een onjuiste of onvolledige opgave is verleend;
- b. de vergunninghouder de voorschriften bedoeld in artikel 12 niet naleeft; of:
- c. de omstandigheden aan de kant van de vergunninghouder zich zodanig hebben gewijzigd, dat het belang van het monument zwaarder dient te wegen.



ERFGOEDVERORDENING HEEMSKERK 2010  
KENMERK: 2010/29796

## Hoofdstuk 5: Beschermd rijksmonumenten

### Artikel 15: Vergunning voor beschermd rijksmonument

1. Het bevoegd gezag zendt onmiddellijk een afschrift van de ontvankelijke aanvraag om vergunning voor een beschermd rijksmonument aan de Monumentencommissie.
2. De Monumentencommissie adviseert schriftelijk over de aanvraag binnen acht weken na de datum van verzending van het afschrift.
3. Bij overschrijding van de in het tweede lid genoemde termijn, wordt de Monumentencommissie geacht geadviseerd te hebben.

## Hoofdstuk 6: De Instandhouding van beschermde terreinen en/of wateren

### Artikel 16: Instandhoudingsbepaling

1. Het is verboden om zonder vergunning van het college:
  - a. in een beschermd monument, bedoeld in artikel 1, onder a, sub 2 of in een archeologisch waardevol gebied, bedoeld in artikel 1, onder h, de bodem te verstoren, behoudens de normale onderhoudswerkzaamheden en archeologisch onderzoek door een daartoe gekwalificeerde archeoloog;
  - b. aanwezige (delen van) fundamenteën of andere, met de archeologische structuren verband houdende zaken af te breken, te verplaatsen of in enig opzicht te wijzigen;
  - c. zich met een metaaldetector te bevinden op beschermde monumenten en op de terreinen, die aangegeven zijn bij "Terreinen met een metaaldetectorverbod" in de Beleidsnota Archeologie gemeente Heemskerk.
2. Het verbod in het eerste lid is niet van toepassing indien:
  - a. het een verstoring betreft van een archeologisch waardevol gebied, als aangegeven op de gemeentelijke archeologische waardenkaart, en waarbij die verstoring plaatsvindt:
    - in een archeologisch waardevol gebied van de tweede categorie en het te verstoren gebied kleiner is dan en de werkzaamheden niet dieper reiken dan de maatvoering, zoals aangegeven in de bijlage van de Beleidsnota Archeologie gemeente Heemskerk;
    - in een archeologisch waardevol gebied van de derde categorie en het te verstoren gebied kleiner is dan en de werkzaamheden niet dieper reiken dan de maatvoering, zoals aangegeven in de bijlage van de Beleidsnota Archeologie gemeente Heemskerk;
    - in een archeologisch waardevol gebied van de vierde categorie en het te verstoren gebied kleiner is dan en de werkzaamheden niet dieper reiken dan de maatvoering, zoals aangegeven in de bijlage van de Beleidsnota Archeologie gemeente Heemskerk.
  - b. in het vigerende bestemmingsplan bepalingen zijn opgenomen omtrent de archeologische monumentenzorg;
  - c. in een besluit over een ruimtelijke procedure als bedoeld in de Wet ruimtelijke ordening door het college voorschriften zijn opgenomen omtrent de archeologische monumentenzorg;
  - d. het college nadere regels stelt met betrekking tot de uitvoering van werkzaamheden die leiden tot een verstoring van een beschermd monument of van een archeologisch waardevol gebied, als aangegeven op de gemeentelijke archeologische waardenkaart;
  - e. een bureauonderzoek en eventueel een archeologisch onderzoeksrapport is overgelegd (indien nader archeologisch onderzoek door het college wordt geëist), waarin de archeologische waarde van het terrein en/of de wateren in voldoende mate is vastgesteld en waaruit blijkt dat:
    - in het geheel geen archeologische waarden aanwezig zijn;



ERFGOEDVERORDENING HEEMSKERK 2010  
KENMERK: 2010/29796

- de aanwezige archeologische waarden door de versterking niet onevenredig worden geschaad; of:
- het behoud van de archeologische waarden in voldoende mate kan worden gewaarborgd.

### **Artikel 17: Opgravingen en begeleiding**

1. Indien binnen het grondgebied van de gemeente Heemskerk inventariserend veld onderzoek en/of definitief opgravend onderzoek wordt uitgevoerd in het kader van het doen van opgravingen in de zin van artikel 1, sub h van de Monumentenwet 1988, dient, onverminderd de bepalingen van deze wet:
  - a. het college een programma van eisen vast te stellen, als bedoeld in artikel 1, onder m van deze verordening, waarbij nadere regels worden gesteld ten aanzien van het onderzoek;
  - b. de verstoorder, voorafgaand aan het onderzoek, een plan van aanpak als bedoeld in artikel 1, onder n van deze verordening ter goedkeuring aan het college te overleggen.
2. In de nadere regels neemt het college bepalingen op met betrekking tot het toezicht op de feitelijke uitvoering van het plan van aanpak. Tijdens het onderzoek dienen aanwijzingen van het college in acht te worden genomen.
3. Om te kunnen beoordelen of het plan van aanpak voldoet aan het programma van eisen en eventuele nader gestelde regels, vraagt het college advies aan een deskundige, zoals omschreven in de Wet op de Archeologische Monumentenzorg.

## **Hoofdstuk 7: Overige bepalingen**

### **Artikel 18: Tegemoetkoming in schade**

1. Indien en voor zover blijkt dat een belanghebbende schade lijdt of zal lijden, die redelijkerwijze niet of niet geheel te zijnen laste behoort te blijven, kent het hem op zijn aanvraag een naar billijkheid te bepalen tegemoetkoming toe, indien de schade in relatie staat tot:
  - a. de door het college nader te stellen regels als bedoeld in artikel 16, tweede lid, onder d;
  - b. een aanwijzing als bedoeld in artikel 17, tweede lid, tweede volzin.

### **Artikel 19: Strafbepaling**

Degene, die handelt in strijd met de artikelen 12, 16 en 17, eerste lid, onder b van deze verordening, wordt gestraft met een geldboete van de tweede categorie.

### **Artikel 20: Toezichthouders**

1. Met het toezicht op de naleving van het bepaalde bij of krachtens deze verordening zijn belast de bij besluit van het bevoegd gezag aangewezen ambtenaren.
2. Voorts zijn met het toezicht op de naleving van het bepaalde bij of krachtens deze verordening belast de bij besluit van het college dan wel de burgemeester aan te wijzen personen.





ERFGOEDVERORDENING HEEMSKERK 2010  
KENMERK: 2010/29796

## Hoofdstuk 8: Slotbepalingen

### Artikel 21: Intrekken oude regeling

De Erfgoedverordening Heemskerk 2009, vastgesteld op 23 april 2009, wordt ingetrokken op de datum waarop artikel 23 toepassing vindt.

### Artikel 22: Overgangsrecht

1. De op grond van de Erfgoedverordening Heemskerk 2009 aangewezen en geregistreerde gemeentelijke monumenten, worden geacht aangewezen en geregistreerd te zijn overeenkomstig de bepalingen van deze verordening.
2. Aanvragen om vergunning die zijn ingediend vóór de inwerkingtreding van deze verordening, worden afgehandeld met inachtneming van de Erfgoedverordening Heemskerk 2009.

### Artikel 23: Inwerkingtreding

1. Deze verordening treedt in werking op het tijdstip waarop de Wet Algemene Bepalingen Omgevingsrecht in werking treedt.

### Artikel 24: Citeertitel

Deze verordening wordt aangehaald als: Erfgoedverordening Heemskerk 2010.

Aldus vastgesteld door de raad van de gemeente  
Heemskerk in zijn openbare vergadering van  
23 september 2010

de griffier,                      de raad voornoemd,                      de voorzitter,

