

# SAMEN DENKEN, SAMEN DOEN

BELEIDSKADER SOCIAAL DOMEIN



# INHOUD

SAMEN DENKEN, SAMEN DOEN  
BELEIDSKADER SOCIAAL DOMEIN

5	DE BEDOELING CENTRAAL SAMEN DENKEN, SAMEN DOEN	25	VEILIG THUIS EN IN DE BUURT
6	HET SOCIAAL DOMEIN - IN DE SAMENLEVING	29	ARMOEDE
7	HET SOCIAAL DOMEIN - IN HET BELEIDSKADER	33	GEZONDE LEEFSTIJL
8	HET SOCIAAL DOMEIN - IN CIJFERS	37	MANTELZORG
11	DE NIEUWE ROUTE IN BEELD	40	AANDACHTSPUNTEN
12	EEN BELEIDSKADER VAN ONS ALLEMAAL	41	UITVOERINGSPROGRAMMA'S
13	NIEUWE KOERS: EEN PROCES MET EN VOOR INWONERS EN PROFESSIONALS	42	COLOFON
14	DE ROL VAN DE GEMEENTE BINNEN HET SOCIAAL DOMEIN		
15	THEMA'S EN DOELGROEPEN		
17	WERKEN VANUIT DE BEDOELING		
21	MEEDOEN		







# DE BEDOELING CENTRAAL SAMEN DENKEN, SAMEN DOEN

DE BEDOELING CENTRAAL STELLEN IN HET SOCIAAL DOMEIN. DAT BETEKENT DAT WE ALTIJD STARTEN VANUIT DE INWONER EN ZIJN VRAAG. DAT IS GEEN DOEL OP ZICH, HET IS EEN MIDDEL. EEN MIDDEL OM TE DOEN WAT ECHT NODIG IS. DAT VINDEN WE BELANGRIJK! WE WILLEN ZIEN, HOREN EN DOEN WAT ECHT NODIG IS EN DAAR SAMEN ZO GOED MOGELIJK NAAR HANDELEN.

Deze gedachte is niet nieuw. Sinds 2014 werken we steeds meer vanuit de vraag van inwoners. Dit beleidskader bouwt voort op wat er al is én is tegelijkertijd een volgende stap. Nieuw is dat we in dit kader het sociaal domein echt als één geheel benaderen. We werken daarom vanuit inhoudelijke thema's. Deze thema's vinden inwoners en professionals belangrijke onderwerpen. Door vanuit die thema's te werken en niet meer vanuit de drie wetten (Wmo, Jeugdwet en Participatiewet) doen we wat echt nodig is.

We stellen de bedoeling nog meer centraal door het beleid op te stellen mét de samenleving. Inwoners, vrijwilligers, maatschappelijke organisaties, zorgaanbieders, scholen en gemeente hebben samen de nieuwe koers bepaald. Hierdoor zien we een andere dynamiek ontstaan. Een dynamiek waarin we samen denken en samen doen. Het sociaal domein is van ons allemaal. Als gemeente hebben we daarin een rol, net zoals professionals en inwoners.

Er staat inhoudelijk een stevig kader en daaraan gekoppeld hebben we ambitieuze uitvoeringsprogramma's. Het enthousiasme om hier samen aan te werken is groot. Daar zijn we trots op en dat belooft wat voor de toekomst! Want de samenwerking stopt niet hierna. Om de bedoeling daadwerkelijk centraal te zetten, zijn we de komende jaren samen aan zet – inwoners, professionals en gemeente. Dat is een proces waarin we met z'n allen nog veel te ontwikkelen hebben. Door samen te denken en samen te doen gaat dit zeker lukken.

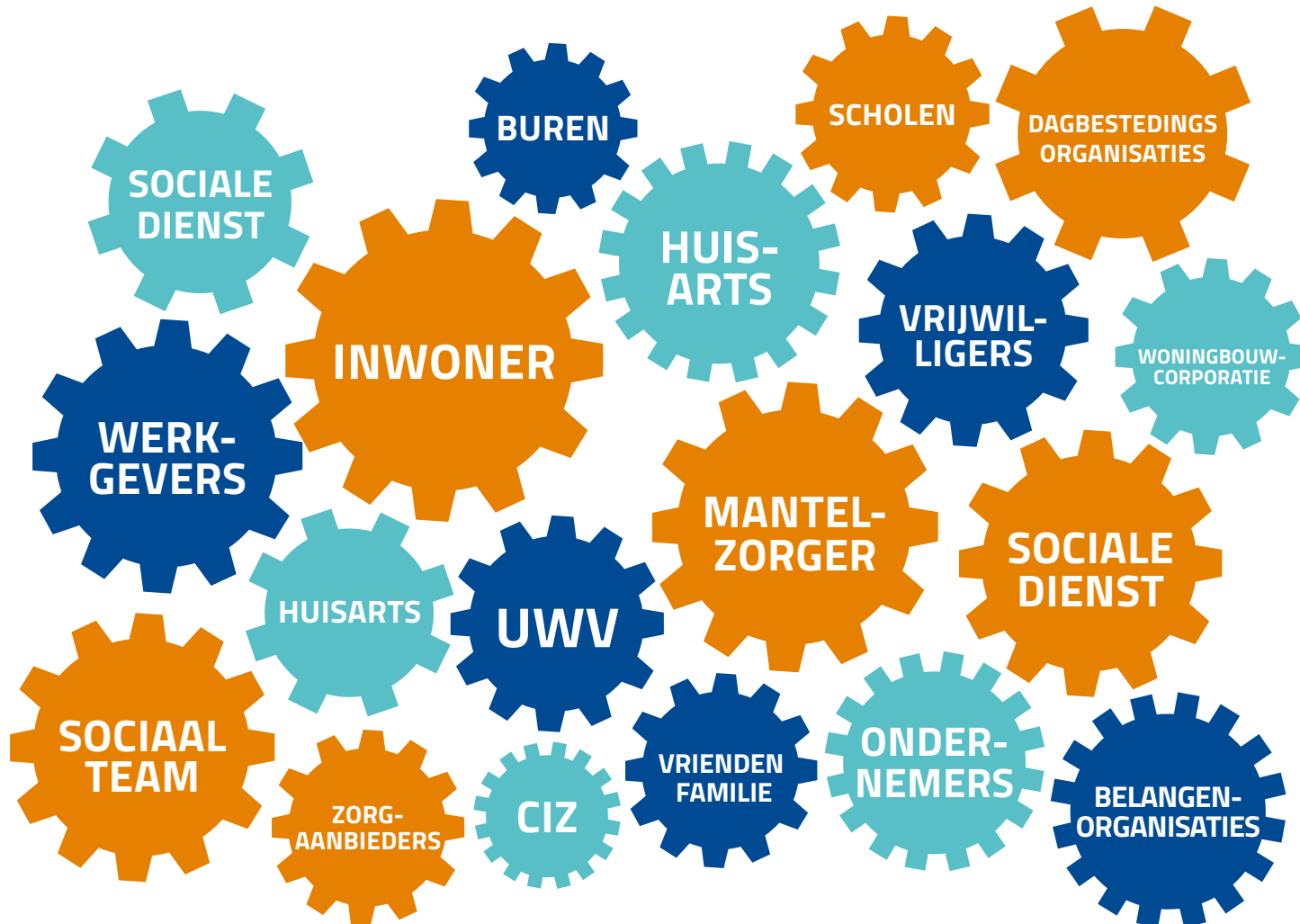
Marijke van Haaren - wethouder Wmo en Jeugdwet  
Han Boer - wethouder Participatiewet



# HET SOCIAAL DOMEIN

## ...IN DE SAMENLEVING

IN HET SOCIAAL DOMEIN GAAT HET OVER ZORG, WELZIJN, WERK, PARTICIPATIE, OPVOEDING, INBURGERING EN SOCIALE ACTIVERING. DAARIN WERKEN VERSCHILLENDE MENSEN MET ELKAAR SAMEN.



# HET SOCIAAL DOMEIN

## ...IN HET BELEIDSKADER

DIT BELEIDSKADER GAAT OVER DE BELEIDSGBIEDEN WMO, JEUGDWET EN PARTICIPATIEWET. DEZE DRIE STAAN NATUURLIJK NIET OP ZICHZELF EN HEBBEN OP VERSCHILLENDE MANIEREN VERBAND MET ANDERE BELEIDSTERREINEN. DAT ZIE JE AL TERUG IN DE THEMA'S (P15). IN HET BELEIDSKADER EN IN DE UITVOERING ERVAN ZOEKEN WE AANSLUITING MET DE BELEIDSGBIEDEN DIE DICT BIJ HET SOCIAAL DOMEIN STAAN.



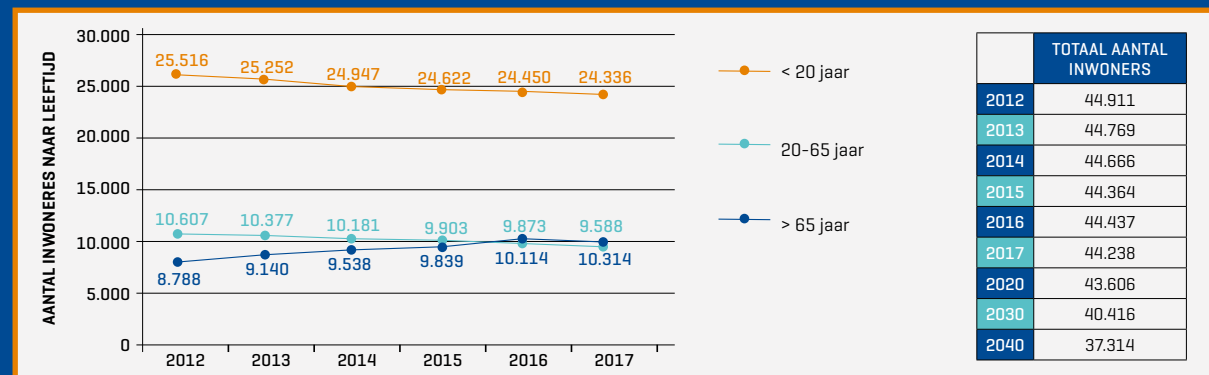
# HET SOCIAAL DOMEIN

## ...IN CIJFERS

WELK BEELD KUNNEN WE SCHETSEN VAN HET SOCIAAL DOMEIN IN ONZE GEMEENTE EN WAT VALT OP? WE ZIEN IN IEDER GEVAL DAT VEEL INWONERS IETS WILLEN DOEN VOOR DE BERKELLANDSE SAMENLEVING EN OOK DAT VEEL INWONERS DAT AL DOEN.

### ALGEMEEN

Het aantal inwoners in Berkelland neemt de komende jaren geleidelijk af. De groep tot en met 15 jaar wordt kleiner, terwijl de groep van 65 jaar en ouder toeneemt. We ontgroenen en vergrijzen dus. Dit betekent dat er in de toekomst minder werkenden zijn die de sociale lasten kunnen dragen. Bron: CBS bevolking statistiek.



### MANTELZORG

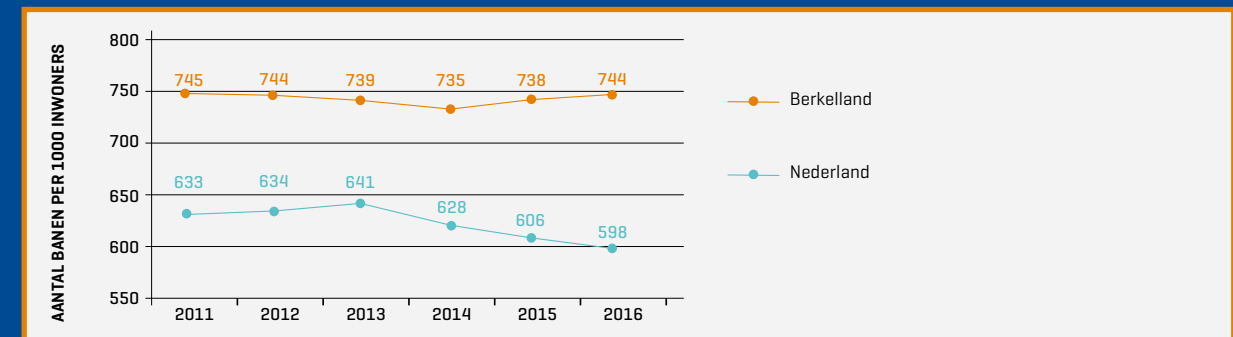
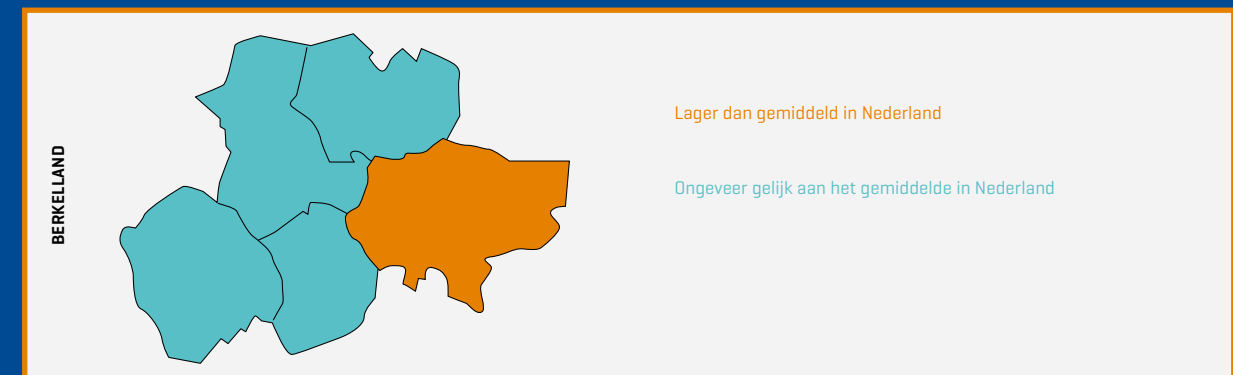
Van de mantelzorgers in Berkelland geeft 37% aan zich door het geven van zorg aan hulpbehoevende naasten belemmerd te voelen in zijn of haar dagelijkse activiteiten. Daarnaast geeft 2,5% aan overbelast te zijn [uit GGD volwassenen- en ouderenmonitor]. Over het aantal jonge matelzorgers is nog niet veel bekend. Schatting is dat dit er in Berkalland zo'n 2000 zijn.

PERCENTAGE VOLWASSENEN (19+) DAT MANTELZORG GEEFT			
MANTELZORG	JAAR	Berkelland	Nederland
		2012	9,4
	2016	14,8	14,2

Bron: waarstaatjegemeente.nl

### WERK EN ECONOMIE

De sociaaleconomische status in gemeente Berkelland is ongeveer gelijk aan het gemiddelde in Nederland. Alleen Eibergen wijkt af: daar is de sociaaleconomische status lager dan gemiddeld. Bron: CBS, 2016. De sociaaleconomische status is gebaseerd op opleidingsniveau, inkomen en de positie op de arbeidsmarkt [werkloos of niet]. Bron: CBS, 2016.





## MAATSCHAPPELIJKE INZET - VRIJWILLIGERS - VERENIGINGEN - NAOBERSCHAP

In Berkelland zijn veel mensen maatschappelijk actief. Ze doen vrijwilligerswerk, zijn lid bij een vereniging of helpen elkaar op regelmatige basis. In de onderstaande tabel is te zien welk percentage van de inwoners dit doet ten opzichte van het landelijk gemiddelde. Bron: KING burgerpeiling 2016



### ACTIEF IN VERENIGINGSLEVEN

76% t.o.v. 57% in Nederland



### VRIJWILLIGERSWERK

59% t.o.v. 44% in Nederland

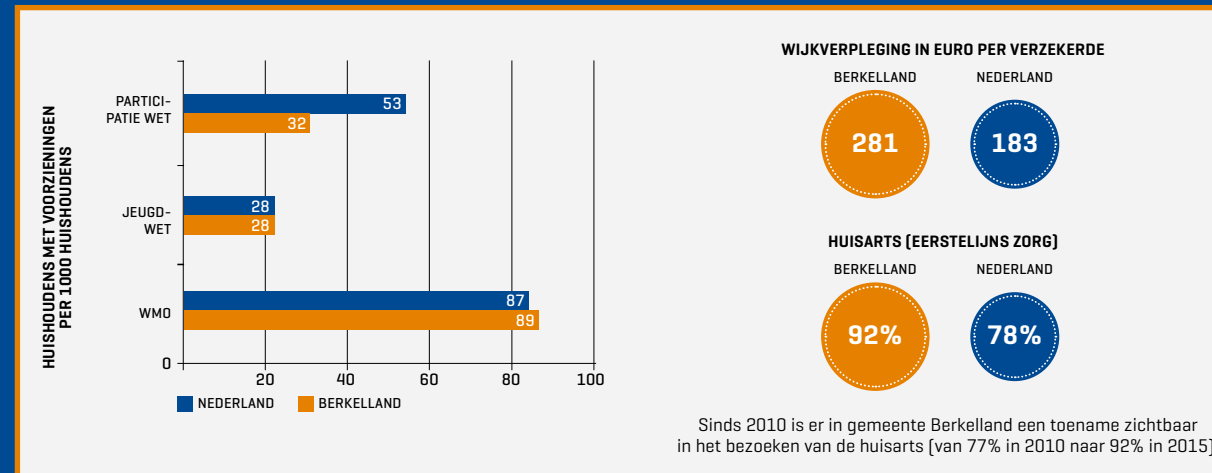


### NAOBERSCHAP (% HULP BUREN)

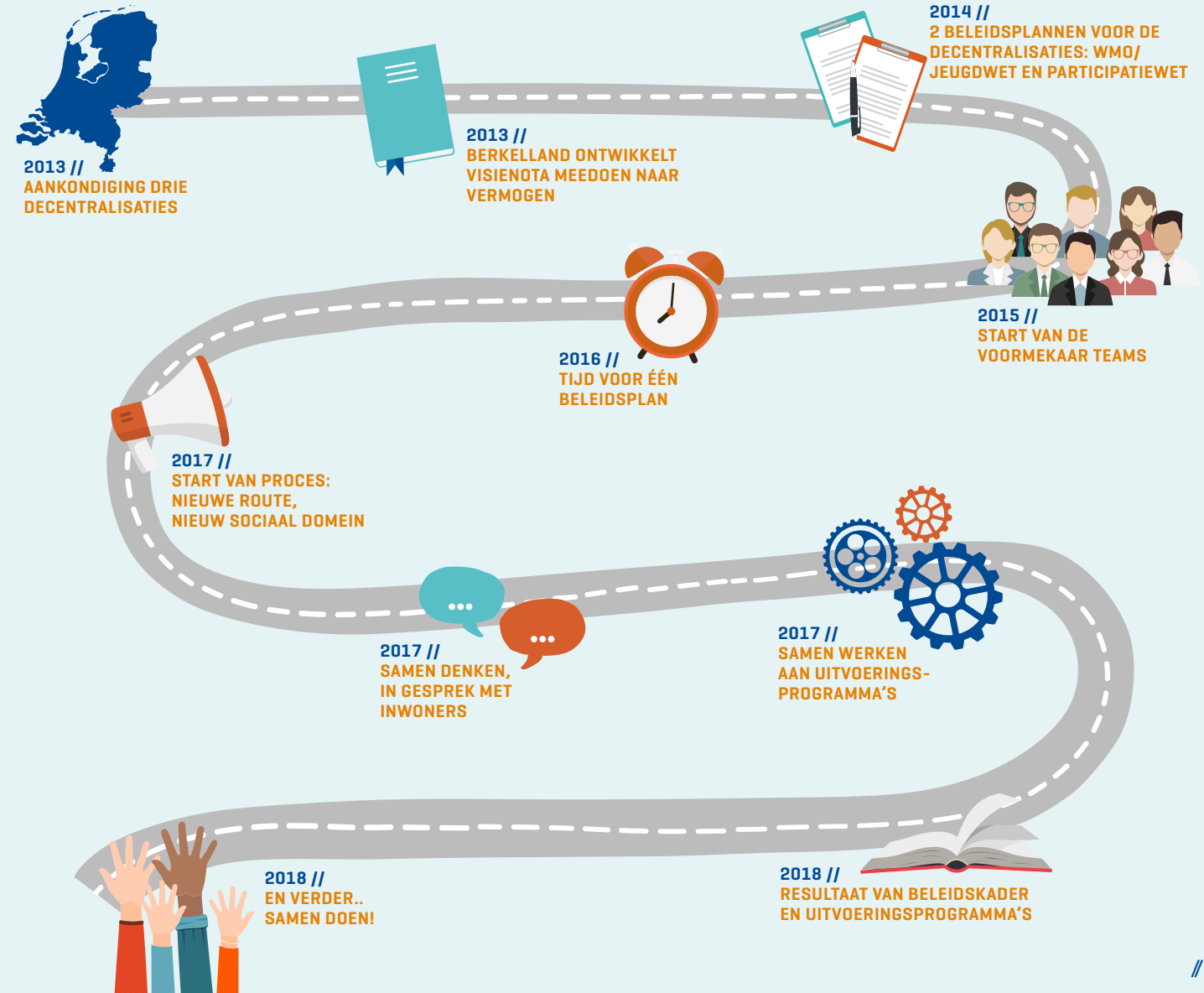
71% t.o.v. 67% in Nederland

## HET GEBRUIK VAN ONDERSTEUNING EN ZORG

In gemeente Berkelland zien we dat er gemiddeld genomen meer gebruik wordt gemaakt van Wmo-voorzieningen ten opzichte van Nederland. De behoefte aan een Wmo voorziening is het grootst in de leeftijd van 65 jaar en ouder. Inwoners van gemeente Berkelland maken gemiddeld genomen meer gebruik van zorg dan inwoners in heel Nederland. Dit zien we terug in de kosten voor de huisarts en de wijkverpleging.



# DE NIEUWE ROUTE IN BEELD



# EEN BELEIDSKADER VAN ONS ALLEMAAL

DIT BELEIDSKADER STAAT NIET OP ZICHZELF. HET IS ONDERDEEL VAN EEN GROTER GEHEEL WAARIN WE STEEDS MEER SAMENWERKING ZOEKEN EN MAATWERK BIEDEN. SAMENWERKING IN HET SOCIAAL DOMEIN, TUSSEN GEMEENTE, INWONERS EN PROFESSIONALS, ZODAT WE NOG MEER DOEN WAT ECHT NODIG IS.

## GROTERE PROCES

Om zorg en ondersteuning toegankelijk en betaalbaar te houden, is landelijk in 2013 voor het sociaal domein afgesproken dat er taken, zoals delen van de Jeugdwet, vanuit het Rijk naar de gemeente toekomen. Vanaf 2015 hebben we veel aandacht besteed aan de organisatorische kant van deze decentralisaties. Daarbij hebben we steeds vaker inwoners betrokken. Met dit nieuwe beleidskader willen we nog meer samenwerken met inwoners en professionals.

## PROCES

We kiezen er daarom voor om het nieuwe beleidskader voor het sociaal domein samen met inwoners en professionals op te stellen. In dit proces bepaalden we met elkaar tijdens verschillende bijeenkomsten de uitdagingen, ambities en uitvoeringsplannen voor het sociaal domein. Het hele proces is erop gericht de bedoeling van de samenleving centraal te zetten en de komende jaren met elkaar te doen wat echt nodig is.

## THEMA'S SOCIAAL DOMEIN

Met inwoners en professionals stelden we vast dat op dit moment zes thema's belangrijk zijn binnen het sociaal domein. Eén algemeen thema en vijf inhoudelijke thema's. Daarnaast zijn er drie overkoepelende onderwerpen die binnen elk inhoudelijk thema aan de orde komen: preventie, de mate van zelfredzaamheid en de verschillende doelgroepen. De volgende doelgroepen zijn benoemd tijdens de bijeenkomsten:

- Ouderen
- Jeugd
- Mensen met een beperking
- Nieuwkomers

## WIJ

Waar we het in dit beleidskader hebben over 'WIJ', bedoelen we de samenleving als geheel en dan specifiek het sociaal domein. Aangezien we het beleidskader samen hebben gemaakt, bedoelen we niet 'WIJ', de gemeentelijke organisatie. Het is een beleidskader van en voor ons allemaal.

# NIEUWE KOERS: EEN PROCES MET EN VOOR INWONERS EN PROFESSIONALS

DIT BELEIDSKADER MAAKTEN WE SAMEN MET INWONERS EN PROFESSIONALS. EEN PROCES MET BOEIENDE BIJeenKOMSTEN, INTERESSANTE INTERVIEWS EN WAARDEVOLLE WERKSESSIES. EN DAARMEE STOPT HET NIET. HET IS HET BEGIN VAN EEN PROCES WAARIN WIJ, ALLE PARTIJEN IN HET SOCIAAL DOMEIN, ONZE GEZAMENLIJKE AMBITIES REALISEREN. SAMEN DENKEN, SAMEN DOEN!

Aan het begin van het proces interviewden we een aantal mensen uit het werkveld. Van hen hoorden we welke onderwerpen aandacht nodig hebben binnen het sociaal domein. Deze onderwerpen toetsten we bij een breed publiek en hebben we gebundeld tot de thema's die je op pagina 15 ziet.

Met deze thema's gingen we tijdens de startbijeenkomst aan de slag. Meer dan 120 betrokken mensen dachten en deden mee. Na een inspirerend verhaal van Anke Siegers over werken vanuit de bedoeling, bepaalden we per thema in zes werkgroepen welke uitdagingen er liggen en welke ambities we willen realiseren met elkaar.

Dit is de basis voor het beleidskader. Maar daarmee waren we er natuurlijk nog niet. Want wat gaan we dan concreet doen met die ambities? We werkten, opnieuw per thema, de ambities uit tot doelen en concrete plannen. Hiervoor organiseerden we twee werksessies.

Samen met zo'n 70 enthousiaste inwoners en professionals maakten we per thema een helder en concreet uitvoeringsprogramma. Deze uitvoeringsprogramma's zijn de leidraad voor de uitvoering in de komende jaren.

In totaal werkten er zo'n 140 mensen mee aan het beleidskader en de uitvoeringsprogramma's. Het is mooi om te zien dat er grote betrokkenheid is onder inwoners en professionals in de gemeente Berkelland. Er is veel enthousiasme om mee te denken en er samen iets moois van te maken!



# DE ROL VAN DE GEMEENTE BINNEN HET SOCIAAL DOMEIN

De gemeente is er voor alle inwoners van Berkelland en is vaak de overheidsinstantie die het dichtste bij staat. We zien voor de gemeente binnen het sociaal domein de volgende taken en rollen:

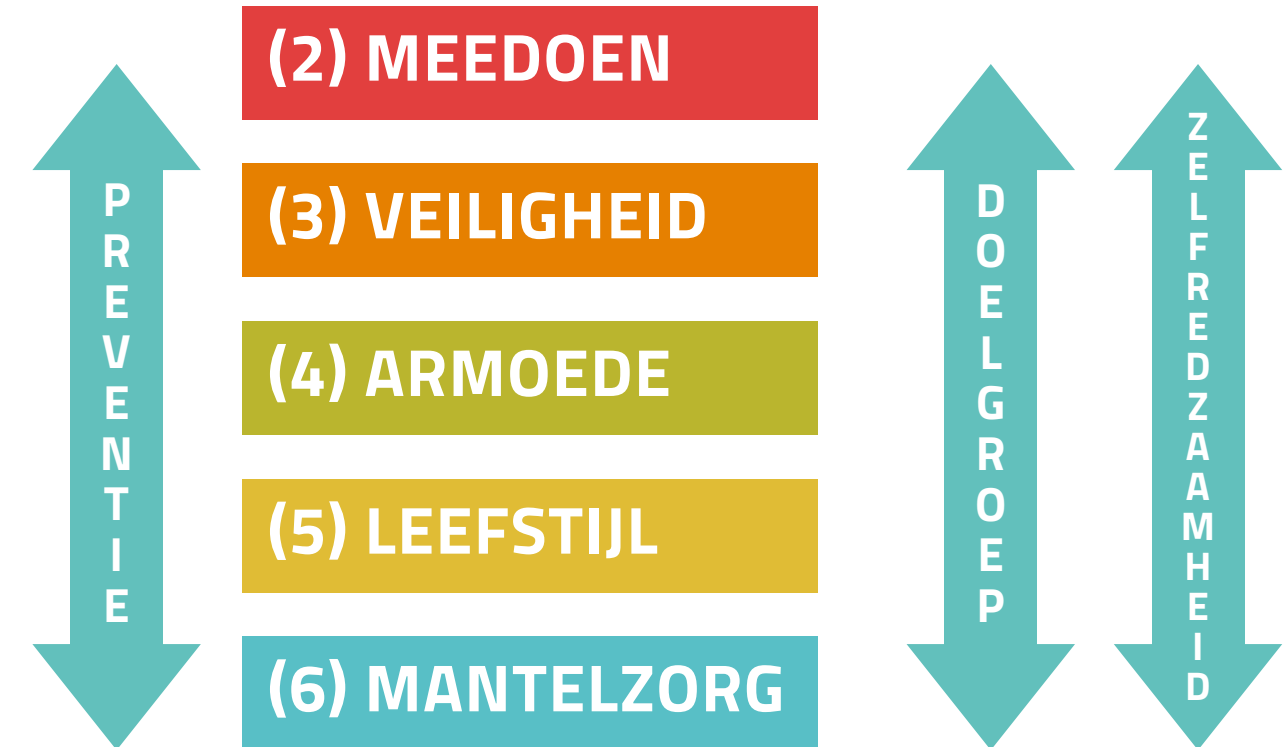
- wettelijke taken op de terreinen van de jeugdwet, participatiewet en de wet maatschappelijke ondersteuning
- verantwoordelijkheid voor [een deel van] het geld
- ontwikkelingen en problemen signaleren [landelijk, regionaal en lokaal]
- met partners en inwoners inspelen op de ontwikkelingen door te verbinden, faciliteren, stimuleren en mede uit te voeren

In het sociaal domein komen bij de gemeente veel gebieden samen. We zien de beleidsterreinen onderwijs, vervoer, volksgezondheid, wonen, sport, cultuur, veiligheid en economie. Door ze met elkaar te verbinden, kunnen ze elkaar versterken. We zien hierin een belangrijke rol voor de gemeente weggelegd: zij brengt partijen samen, zodat onze inwoners verder geholpen worden.

Het Sociaal Domein is een gezamenlijk verantwoordelijkheid van inwoners, professionals en de gemeente. De gemeente is niet de partij die per definitie alles uitvoert of regelt. Dit houdt in dat er initiatieven kunnen ontstaan waar de gemeente geen rol in heeft of alleen aanjager is. De gemeente verbindt, faciliteert, stimuleert en voert natuurlijk haar wettelijke taken uit. In dit alles hebben we oog voor regionale afspraken. Het beleidskader sluit in veel opzichten aan op de regionale koers.

# THEMA'S EN DOELGROEPEN

## (1) WERKEN VANUIT DE BEDOELING







# WERKEN VANUIT DE BEDOELING

DE ERVARING LEERT DAT ALS JE WERKT VANUIT DE BEDOELING VAN DE SAMENLEVING EN DE SYSTEEMWERELD DAARAAN ONDERSTEUNEND MAAKT, DIT LEIDT TOT MEER EIGENAARSCHAP VAN PROFESSIONALS, HOGERE WAARDERING VAN KLANTEN EN BETERE FINANCIËLE RESULTATEN<sup>1</sup>. INWONERS EN PROFESSIONALS IN BERKELLAND HECHTEN BELANG AAN HET WERKEN VANUIT DE BEDOELING VAN DE SAMENLEVING. MAAR WAT IS HET EIGENLIJK PRECIËS? WAT BEDOELEN WE ERMEE?

We kennen een leefwereld en een systeemwereld. De leefwereld is de wereld in het hier en nu, die we waarnemen en ervaren. Het is de wereld waarin we wonen, werken, bewegen, overleggen, eten, enz. We hebben een systeemwereld ontwikkeld om ervoor te zorgen dat de leefwereld overzichtelijk blijft. In de systeemwereld maken we afspraken in de vorm van beleid, regels en procedures. We kunnen niet zonder deze systeemwereld en het maakt ons werk en leven makkelijker, maar... in onze huidige manier van werken is de systeemwereld leidend geworden voor wat we doen in de leefwereld. Het risico is dan dat we ons alleen nog richten op de regels en niet meer zien wat echt nodig is. We vergeten dan wat ook alweer de bedoeling was in de leefwereld en professionals kijken niet meer naar wat er daadwerkelijk nodig is.

## UITDAGINGEN

Een aantal organisaties in Berkelland werkt vanuit de bedoeling van de samenleving of ziet de meerwaarde er van in. Daarnaast zijn er organisaties die de meerwaarde ervan zien, maar nog stappen moeten zetten om daadwerkelijk zo te werken. Uiteraard zijn er ook organisaties die deze werkwijze niet kennen of toepassen.



Daarnaast merken we dat er nog vaak onduidelijkheid is over wat werken vanuit de bedoeling precies is.

Als we echt willen dat het gaat werken, moeten we met de verschillende vakgebieden in het sociaal domein, zoals werk, (jeugd)zorg, onderwijs en welzijn, nog meer gezamenlijk tot oplossingen komen met inwoners.

Deze transformatie vraagt anders denken en handelen. We kunnen niet meer alleen vanuit het systeem sturen. Samen denken en samen doen met inwoners en professionals is het uitgangspunt. De bedoeling centraal.

Meer vertrouwen in en ruimte voor het handelen van professionals is dan noodzakelijk, evenals vraaggericht werken in plaats van aanbodgericht. Dat leidt tot minder regels en standaardprocedures en een sterker eigenaarschap bij professionals. Dat is een proces van proberen, ervaren, evalueren, verbeteren en opnieuw proberen. Laten we onszelf de tijd geven om het verder met elkaar te ontwikkelen. Stap voor stap.

### AMBITIES

Inwoners, professionals en gemeente hebben ambities opgesteld. Door deze ambities de komende jaren te realiseren willen we met elkaar de volgende stappen zetten in het werken vanuit de bedoeling.

- Bewustwording creëren bij alle partijen (inwoners, professionals en gemeente): wat betekent werken vanuit de bedoeling, wat levert het op, wat is er nodig, wat kun je zelf doen?
- Sociaal domein in Berkelland wordt een sterk netwerk waarin we weten van elkaar wie wat doet. We weten elkaar snel te vinden als een situatie daar om vraagt.
- We verankeren deze houding en manier van werken waarin de bedoeling van de samenleving centraal staat. De resultaten die we nastreven in de werkgebieden Wmo, Jeugdwet en Participatiewet zijn sterk aan elkaar verbonden. We werken op deze gebieden nog meer samen volgens het principe 'één gezin, één plan, één regisseur'. Voor een gezin of inwoner met verschillende problemen is er een spin in het web die zorgt dat ondersteuning goed is afgestemd.



**ARJEN SCHIMMEL**

### DIRECTEUR MAXX ONDERWIJS

“Wij merken dat je mensen pas mee krijgt en aan hun eigen vraagstukken kan laten werken als ze eigenaar zijn van dat vraagstuk. Op school vertelden we leerlingen alleen nog maar wat ze moesten doen en vervolgens riepen we: “we krijgen ze niet in beweging!” Maar we gaven ze ook geen verantwoordelijkheid. Dan haken ze af en zijn ze niet meer in beweging. Dit geldt voor volwassenen net zo.

De grote verandering bij werken vanuit de bedoeling is, dat we de vraag of de behoefte van de inwoner centraal stellen in plaats van de organisatie of financiën. Degene om wie het gaat moet eigenaarschap én een rol hebben in het zoeken naar de oplossing.

Er is geen gouden tip met: zo werkt het. Het is een proces dat je samen aangaat, waar dingen in misgaan en waarin we soms terugvallen in het oude gedrag. We evalueren en vragen ons af: doen we nog het goede? Uiteindelijk lukt het door de mensen waar het over gaat vanaf het begin te betrekken. Met elkaar in gesprek, niet over elkaar.”







# MEEDOEN

MEEDOEN AAN DE SAMENLEVING KAN OP VEEL MANIEREN. JE DOET BIJVOORBEELD MEE ALS JE BETAALD WERK HEBT, ONDERWIJS VOLGT, VRIJWILLIGERSWERK DOET OF ACTIEF BENT IN JE WOONOMGEVING OF SOCIALE NETWERK. DE WIJZE WAAROP EN DE MATE WAARIN MENSEN MEEDOEN VERSCHILT PER PERSOON. VOOR DE ÉÉN IS MEEDOEN VANZELFSPREKEND, EEN ANDER HEEFT WELLICHT WAT ONDERSTEUNING NODIG. ELKE BIJDRAGE DOET ERTOE! IEDEREEN DIE DAT WIL, MOET DE MOGELIJKHEID HEBBEN OM MEE TE KUNNEN DOEN. MENSEN DIE BEPERKINGEN ERVAREN, BIEDEN WE DAAROM EEN STEUNTJE IN DE RUG.

## UITDAGINGEN

Het is moeilijker om mee te doen als de afstand tot activiteiten groot is. Iemand die lang uit het arbeidsproces is, vindt bijvoorbeeld moeilijker een baan; voor mensen die weinig beweging gewend zijn is de drempel om in beweging te komen vaak hoger en voor iemand die zich eenzaam voelt, is het zoeken naar en behouden van contacten lastiger dan voor iemand die volop in het sociale leven staat. Wanneer inwoners hier zelf tevreden mee zijn is dat natuurlijk prima, maar sommige mensen bevinden zich ongewenst in zo'n situatie. Voorkomen dat iemand uitvalt of zorgen dat dit zo kort mogelijk is, is een uitdaging binnen het sociaal domein in Berkelland.



In dit kader zien we in Berkelland groepen mensen die extra aandacht nodig hebben en die wij niet uit het oog willen verliezen. Denk daarbij onder andere aan:

- mensen die het (langdurig) niet lukt om werk te vinden;
- jongeren met een afstand tot de arbeidsmarkt waarvoor geen goede tussenstap naar werk is;
- ouderen met (steeds meer) klachten die langer zelfstandig thuis wonen;
- statushouders die in Berkelland een nieuwe toekomst en een veiliger bestaan hopen op te bouwen;
- verwarde personen.

In Berkelland merken wij dat er nog meer aandacht nodig is voor de communicatie tussen verschillende instanties. Inwoners ervaren dat zij soms tussen wal en schip vallen of van het kastje naar de muur gestuurd worden. We zetten goede stappen in de richting, maar werken niet volledig vanuit het principe 'één gezin, één plan, één regisseur'. Deze werkwijze kan zorgen voor meer maatwerk en een-uidigheid in de aanpak van problemen.

Er zijn veel mensen in Berkelland die graag iets bijdragen aan de samenleving. 'Het Naoberschap' is sterk aanwezig in onze gemeente. Hiermee bedoelen we de hulp die inwoners elkaar onderling bieden wanneer dit nodig is. Vrijwilligers ervaren echter veel druk doordat het leven steeds drukker wordt, er hogere eisen aan hen worden gesteld en er minder vrijwilligers beschikbaar lijken te zijn. Onder andere verenigingen hebben hier last van. Zij bieden veel mogelijkheden voor mensen om mee te doen met sport, sociaal samenzijn en bestuurlijke activiteiten.

Dat moeten we versterken, waarderen en koesteren. De coördinatie, ondersteuning en waardering van vrijwilligerswerk is daarin een punt van aandacht.

### AMBITIES

We ervaren dat er veel ambitie is binnen het sociaal domein om de bovenstaande uitdagingen aan te pakken. De komende jaren willen we met elkaar aan de onderstaande ambities werken:

- het realiseren van betere verbindingen en samenwerking tussen de disciplines werk, inkomen, zorg en onderwijs;
- nieuwe, aanvullende vormen van werk of dagbesteding ontwikkelen voor mensen met een grote afstand tot de arbeidsmarkt;
- nieuwe tussenvormen van werk creëren die voor jongeren met een afstand tot de arbeidsmarkt de stap van school naar werk mogelijk maakt;
- sterkere verbondenheid binnen de samenleving realiseren;
- betere mogelijkheden voor verenigingen, vrijwilligers en belangenorganisaties om inwoners die dat willen te helpen participeren;
- meer initiatieven ontwikkelen voor het werven en behouden van vrijwilligers;
- door meer kennis van de sociale kaart meer partijen aan elkaar verbinden
- vroeger signaleren van (toekomstige) problematiek door de inzet van nieuwe, sterke verbindingen;
- betere toegang tot Berkellandse voorzieningen, zowel fysiek als mentaal;
- innovatieve samenwerkingsvormen creëren met ondernemers (Social Return On Investment, MVO en Sociaal Ondernemen).



LONNEKE MOORS EN NATASZA SEMP

### INTEGRAAL TRAJECTBEGELEIDERS BIJ SOCIALE DIENST OOST ACHTERHOEK

“Wanneer mensen niet meer meedoen aan de maatschappij, ontstaan er vaak problemen: vereenzaming, een negatief zelfbeeld en soms zelfs medische of psychische klachten. We merken dat inwoners die na een tijd(je) toch weer mee gaan doen beter in hun vel zitten. Ze pakken meer op, zijn zelfstandiger en hadden deze stap vaak eerder willen zetten. Meedoen kan op veel manieren: voor de een is dat een baan, voor iemand anders zijn het kleinere stappen, iedereen naar zijn eigen mogelijkheden. De visie van SDOA is niet voor niets: iedereen doet mee, niemand aan de kant.

Het begint bij willen en kunnen: hoe zie jij je toekomst en wat zijn je mogelijkheden? Samen proberen we belemmeringen op te lossen. Dat kan op allerlei manieren: we brengen inwoners in contact met schuldhulpverlening, we helpen bij het krijgen van meer sociale contacten en soms heeft iemand gewoon een fiets nodig. Belangrijk is dat het bijdraagt aan mee kunnen doen. Omkijken naar mensen die moeite hebben om mee te doen, dat kan iedereen. Dat zit in kleine dingen: een praatje maken of een kopje koffie drinken kan al veel betekenen. In het begin kan dat best lastig zijn, maar als we de moeite nemen ontstaan er mooie dingen.”





# VEILIG THUIS EN IN DE BUURT

VEILIGHEID IS EEN VEELOMVATTEND ONDERWERP. HIER BEDOELLEN WE MET VEILIGHEID VEILIG OPGROEIEN (THUIS, OP SCHOOL EN IN DE BUURT), VEILIG OUDER WORDEN (THUIS EN IN DE BUURT), VEILIG WONEN EN JE VEILIG IN DE OPENBARE RUIMTE BEWEGEN. HET GAAT OOK OVER MENSEN DIE ERVOOR ZORGEN DAT JE JE SOMS MINDER VEILIG VOELT. OPLOSSINGEN HIERVOOR LIGGEN NIET ALTIJD BIJ DIE ANDER, MAAR SOMS OOK IN HET ELKAAR KENNEN EN BEGRIP HEBBEN VOOR ELKAAR.

## UITDAGINGEN

Ouderen geven aan zich in mindere mate veilig te voelen thuis en op straat. Door de vergrijzing van de samenleving is de verwachting dat dementie vaker voorkomt. Daarbij komen ouderen minder snel in woon- en zorgcentra te wonen, neemt het aantal [zorg]vrijwilligers af en komt er meer druk op mantelzorgers. Het gevoel van veiligheid onder ouderen is daarom een aandachtspunt in Berkelland.

Voor jeugd is ook een aantal uitdagingen te benoemen. Veilig opgroeien is een belangrijk onderwerp. Daarbij speelt huiselijk geweld een rol, maar ook overmatig gebruik van drank en drugs. Daarnaast zien we een toename van complexe echtscheidingen in Berkelland. Dit maakt dat kinderen en jongeren soms in een instabiele en voor hen onveilige situatie belanden. Hiervoor is aandacht en dit moeten we versterken. Steeds meer jongeren komen bovendien in aanraking met sexting of online pesten.

Kinderen en jongeren die problemen ervaren, kunnen echter niet altijd snel terecht bij de juiste hulpverlening. Ook dit verdient aandacht.



Binnen het thema veiligheid is een aantal vragen dat verder onderzoek nodig heeft. Welke aspecten dragen bij aan veiligheid en hoe ervaren inwoners dit? Welk effect hebben verwarde personen op het gevoel van veiligheid en hoe kunnen we de veiligheid van deze mensen zelf organiseren? Hoe zorgen we voor veiligheid zonder dat we de privacy van inwoners geweld aandoen?

### AMBITIES

Ons streven binnen dit thema is dat je in Berkelland veilig kunt opgroeien, leven, werken en wonen. Om dit te bereiken hebben we onderstaande ambities geformuleerd:

- een sterk netwerk in de keten [veiligheid, jeugd, Wmo en werk en inkomen], waardoor signalen van onveiligheid vroegtijdig bij de juiste persoon terecht komen;

- inwoners weten waar ze hun zorgen kunnen uiten over onveilige situaties of omstandigheden;
- we onderzoeken welke aspecten bijdragen aan een veilig of onveilig gevoel en hoe inwoners de veiligheid in Berkelland ervaren en we acteren waar mogelijk op de uitkomsten;
- kinderen en jongeren groeien veilig op, zowel mentaal als fysiek;
- we versterken de verbinding tussen inwoners onderling;
- openbare ruimten zijn voor iedereen toegankelijk;
- professionals weten hoe ze om moeten en kunnen gaan met privacy en de wetgeving daaromtrent;



### LESLEY HERDER

### VOORMEKAAR TEAM NEEDE

“Inwoners kunnen op meerdere gebieden een gevoel van onveiligheid ervaren: op straat, in de buurt, maar ook thuis of op school. Wanneer iemand zelf geen hulp kan invoeren of de zorg mijdt, ontstaan er soms onveilige situaties. Het is belangrijk dat we de onveilige situaties voor proberen te zijn

Ik vind het belangrijk dat inwoners die zich onveilig voelen of een [dreigende] onveilige situatie tegenkomen, dit kunnen melden en dat er wat mee gedaan wordt. Goed samenwerken en snel met de juiste mensen om de tafel zitten is daarbij essentieel. Niet alleen met bijvoorbeeld een huisarts, de politie, ggz of woningbouw, maar juist ook met inwoners en buurtgemeenschappen.

Het Naoberschap biedt een belangrijke schakel in wat we zelf kunnen doen aan veiligheid: naar elkaar omkijken en elkaar helpen waar nodig. Inwoners en professionals werken op die manier samen aan een veilige leefomgeving.”





# ARMOEDE

ALS WE HET IN NEDERLAND HEBBEN OVER ARMOEDE, GAAT HET OVER RELATIEVE ARMOEDE. DIT ZIJN HUISHOUDENS MET INKOMSTEN TOT AAN BIJSTANDSNIVEAU EN/OF MET GROTE SCHULDENPROBLEMATIEK. DEZE VORM VAN ARMOEDE HEEFT INVLOED OP IEMANDS LEVEN. GEBREK AAN GELD KAN ERVOOR ZORGEN DAT JE NIET MEE KUNT DOEN AAN ACTIVITEITEN. HET KAN ZELFS LEIDEN TOT SOCIALE UITSLUITING. DE KANS IS AANWEZIG DAT ER MEER PROBLEMEN ONTSTAAN DAN ALLEEN GEBREK AAN GELD.

## UITDAGINGEN

De grootste uitdaging in Berkelland met betrekking tot armoede is zorgen dat inwoners niet in armoede terecht komen. Ontslag, echtscheiding, faillissement, een chronische ziekte of een beperking kunnen oorzaken zijn van schulden. Door een stapeling van kosten, te hoge stress of plotselinge veranderingen kunnen zaken zo onoverzichtelijk worden dat dit leidt tot financiële problemen. De eerste stap naar hulp blijkt moeilijk te zijn. In de regio van Berkelland heeft 12,5% van de huishoudens problematische schulden. Een groot deel van deze huishoudens zoekt echter te laat hulp. Schaamte en trots spelen hierbij vaak een rol<sup>2</sup>. De uitdaging is om in Berkelland meer aandacht te besteden aan het voorkomen van schulden.

In de [schuld]hulpverlening zelf ligt ook een uitdaging. De hulpverlening verwacht vaak zelfredzaamheid en eigen verantwoordelijkheid van een inwoner. Dit terwijl verschillende onderzoeken aantonen dat de stress, die het hebben van schulden veroorzaakt, juist zorgt voor een afname van de zelfredzaamheid. Het 'doenvermogen' van mensen is dan te laag om zelfstandig uit de problemen te komen.<sup>3</sup>

Met de schuldhulpverleningsketen moeten we hier beter op inspelen. Als iemand langere tijd tekort heeft aan geld, ontstaan er vaak andere problemen en is de kans op sociale uitsluiting groter. Het is een uitdaging om er voor te zorgen dat inwoners die met armoede kampen, hier zo snel mogelijk uitkomen. Dat ze kunnen blijven meedoen en niet worden uitgesloten.

### AMBITIES

Ons streven is om armoede zoveel mogelijk te laten verdwijnen uit Berkelland, maar liever nog om het niet te laten ontstaan. Hiervoor hebben we de volgende ambities geformuleerd:

- snel, slim en verantwoord signalen van (dreigende) armoede delen met elkaar;
- oorzaken van armoede aanpakken, zoals analfabetisme en laaggeletterdheid, opleidingsniveau, psychiatrische problematiek, onverantwoord uitgavenpatroon, stapeling van zorgkosten, langdurige werkloosheid en generatie-armoede;

- we bieden op een meer innovatieve en laagdrempelige manier hulp bij armoede en schulden en kijken daarbij goed naar wat inwoners zelf kunnen en wat niet. We houden in het achterhoofd dat weten niet automatisch leidt tot doen;
- we versterken de keten die begeleiding biedt bij armoede en schulden;
- we willen mensen die in armoede leven en geen werk hebben, indien mogelijk, toeleiden naar een betaalde baan;
- we zorgen dat inwoners die rondkomen van een laag inkomen voldoende mogelijkheden hebben om mee te doen aan de Berkellandse samenleving;
- daar waar mogelijk en gewenst wordt deelname aan schuldhulpverleningstrajecten meer verplicht gesteld.



### ALPHONS OLFHOF

### ONAFHANKELIJK VOorzITTER VAN DE REGIONALE CLIËNTENRAAD PARTICIPATIEWET

“Armoede zie je niet altijd aan de buitenkant: mensen zijn trots en dapper. Tijdens onze contactdagen met cliënten hoor je de echte verhalen. Inwoners hebben financieel moeite met levensonderhoud, kinderen laten sporten of het aanschaffen van een computer of tablet voor school. Armoede komt overal voor en kan allerlei oorzaken hebben: een scheiding, ZZP'ers zonder werk of chronisch zieken met hoge zorgkosten.

Schulden zijn funest: ze ontstaan snel wanneer inkomen terugloopt en mensen komen erdoor in een neerwaartse spiraal terecht. Laten we inwoners weerbaarder maken tegen armoede: inzicht geven in de problematiek, de mogelijke oplossingen en helpen bij het zoeken naar een baan voor wie dat kan.

De gemeente is goed bezig: er is een sociaal minimabeleid, ze proberen maatwerk te bieden aan individuen en klantmanagers helpen mensen het weer op de rit te krijgen.”





# GEZONDE LEEFSTIJL

WAT IS GEZOND? DAAR HEEFT IEDEREEN ZIJN EIGEN IDEEËN BIJ. MET EEN GEZONDE LEEFSTIJL BEDOELEN WIJ DAT JE MENTAAL EN FYSIEK PRETTIG IN JE VEL ZIT. EEN FITTE GEEST EN EEN GEZOND LICHAAM KRIJG OF HOUD JE DOOR OP EEN GEZONDE MANIER ACTIEF TE ZIJN. HET KAN IN VEEL GEVALLEN GEZONDHEIDSPROBLEMATIEK VOORKOMEN, NU EN OP LATERE LEEFTIJD. BEN JE GEZOND, DAN KUN JE MAKKELIJKER ACTIEF MEEDOEN MET DE BERKELLANDSE SAMENLEVING.

## UITDAGINGEN

Een aantal zaken staat een gezonde leefstijl in de weg. Denk aan roken, overmatig drankgebruik, te weinig beweging, ongezonde voeding en stress. Stress kan op allerlei manieren ontstaan: door problematiek binnen een gezin, op school of op financieel vlak. Door werk, druk die wordt ervaren uit de leefomgeving en door verkeerd gebruik van sociale media. Vaak ligt er ook een verband tussen stress en moeilijk slapen, wat leidt tot andere gezondheidsproblemen. Deze oorzaken aanpakken is en blijft een voortdurende uitdaging. Specifieke doelgroepen, waaronder jongeren, ouderen en mensen met een lage opleiding zijn extra vatbaar voor een ongezonde leefstijl. Daar kunnen we meer op inspelen.

In Berkelland is overgewicht door slechte voeding een probleem<sup>4</sup>. Daarnaast zien we dat overmatig alcoholgebruik toeneemt, vooral bij jongeren en steeds meer ook bij mensen boven de 55 jaar. Een serieus probleem dat we moeten aanpakken. Om actief mee te doen aan de samenleving is het van belang om, naast fysiek fit, ook mentaal fit te zijn. Voldoende lichaamsbeweging helpt daarbij.



Dit kan door zelf te sporten of door je bij een vereniging aan te sluiten. Hoewel in Berkelland ten opzichte van de landelijke cijfers veel inwoners zijn aangesloten bij een vereniging, zien we dat sommige doelgroepen onvoldoende toegang hebben tot sportclubs. Of ze ervaren een drempel om hier te starten. Dit kan komen door beperkte financiën, een lichamelijke of psychische beperking, schaamte of een gebrek aan stimulans. Aandacht hiervoor is nodig.

Er is een groep die door sociale of psychische belemmeringen moeite heeft om actief aan een gezonde leefstijl te werken. Daar ligt een uitdaging voor alle partijen in het sociaal domein. Iedereen weet dat een gezonde leefstijl belangrijk is, maar weten is nog niet altijd doen. De kennis en de ondersteuning hierbij is verdeeld tussen verschillende instanties. Dit leidt ertoe dat er geen gezamenlijke aanpak is.

### AMBITIES

We werken in Berkelland vanuit de gedachte dat een gezonde leefstijl mogelijk is. Dit willen we bereiken door onderstaande ambities na te streven:

- professionals werken meer samen aan innovatieve oplossingen voor een gezonde leefstijl in Berkelland, gericht op specifieke doelgroepen en/of thema's;
- scholen en verenigingen hebben een voorbeeldfunctie voor een gezonde leefstijl;
- sporten en bewegen is toegankelijker voor inwoners die dat willen;
- maatwerk is sneller beschikbaar om inwoners te helpen naar een gezonde leefstijl;
- we zetten op innovatieve wijze kanalen en middelen in om beter te communiceren over en aan te zetten tot een gezonde leefstijl;
- we willen meer aandacht voor het voorkomen van eenzaamheid om mentale gezondheid te bevorderen.



ANDRA EISINK-WEG

### KINDERFYSIOTHERAPEUT MPPT - PRAKTIJKEIGENAAR AN&CO KINDERFYSIOTHERAPIE

“Bij gezondheid denken we vaak meteen: als je lijf het maar goed doet. Maar ik zie mensen die geen gezond lichaam hebben, maar die wel heel gelukkig zijn. Het is dus ook: ben je blij, voel je je nuttig, doe je mee in de maatschappij? Gezond zijn is ook een mentale kwestie.

Bewegen is de basis van alles. Het zit hem in kleine dingen: wat vaker fietsen of wandelen, de trap nemen in plaats van de lift. Door te bewegen ontdekken we de wereld en ontwikkelen we ons. Ieder op zijn eigen niveau en manier! Doe iets waar je voldoening van krijgt met mensen waar je blij van wordt. Zoek iets dat aansluit bij jouw situatie. Er zijn mogelijkheden voor jong tot oud. Wordt het moeilijker, dan zijn er professionals: beweegcoaches, fysiotherapeuten en sportinstructeurs. Het houdt je letterlijk en figuurlijk in balans!

Door kennis te delen bedenken we met weinig middelen creatieve oplossingen voor een gezonde leefstijl. We hebben een gezamenlijke opdracht om met elkaar gezond te blijven.”







# MANTELZORG

MANTELZORGERS BIJDEN LANGDURIG EN ONBETAALD ZORG AAN EEN CHRONISCH ZIEKE, GEHANDICAPTE OF HULPBEHOEVENDE PERSOON UIT HUN OMGEVING<sup>5</sup>. MANTELZORG OVERKOMT JE EN VAAK ONTKOM JE ER NIET AAN. JE HEBT EEN EMOTIONELE BAND MET DEGENE DIE ZORG NODIG HEEFT. OUDERS DIE HUN GEHANDICAPTE KIND ONDERSTEUNEN, EEN DOCHTER DIE HAAR DEMENTERENDE MOEDER HELPT OF EEN PARTNER DIE VOOR ZIJN ZIEKE ECHTGENOTE ZORGT. IN BERKELLAND ZIJN VEEL MENSEN (DEELS) AFHANKELIJK VAN EEN MANTELZORGER. REDEN OM ZUINIG OP ZE TE ZIJN!

## UITDAGINGEN

De vraag naar zorg in Berkelland neemt toe, onder andere omdat we vergrijzen. Daar komt bij dat er landelijk al langere tijd een tekort is aan zorgpersoneel. Hierdoor is de behoefte aan mantelzorgers groter. Daar ligt een uitdaging voor de toekomst, die we nu al moeten oppakken.

Mantelzorgers overkomt de zorg voor iemand anders, het is niet altijd een bewuste keuze. Hierdoor beschouwen veel mensen het als 'gewoon', terwijl het dat niet altijd is. Ook in Berkelland zien we soms overbelaste mantelzorgers. Dit ontstaat door te veel of te zwaar [fysiek] werk. Door deze druk of stress kan iemand op langere termijn uitvallen als mantelzorger, maar ook op zijn/haar werk. Als het te zwaar wordt, dan ligt er een uitdaging voor de samenleving om te ondersteunen.



Een deel van de mantelzorg is niet zichtbaar, de ‘verborgen mantelzorg’. Hierdoor kunnen we niet altijd de aandacht, ondersteuning en [h]erkenning geven die mantelzorgers verdienen, zoals via de ‘mantelzorgwaardering’ of respijtzorg. De uitdaging zit ‘m er dus in mensen te herkennen als mantelzorger. Een andere uitdaging ligt op het gebied van kennis en informatie. Mantelzorgers verlenen soms complexe zorg, terwijl zij daarvoor niet zijn opgeleid. Daarnaast is het voor hen onmogelijk alle mogelijkheden voor ondersteuning bij zorg te vinden en te kennen.

#### AMBITIES

We zorgen voor de huidige en toekomstige mantelzorgers in Berkelland. Om de bovenstaande uitdagingen het hoofd te bieden, werken we de komende tijd met elkaar aan de volgende ambities:

- we hebben zoveel mogelijk mantelzorgers goed in beeld;
- we zorgen voor toegankelijke informatie voor alle mantelzorgers, beginnend en ervaren, waarmee zij inzicht krijgen in de mogelijkheden voor ondersteuning;
- we willen dat mantelzorgers over voldoende basis kennis en -vaardigheden beschikken;
- we creëren meer verbinding tussen mantelzorgers onderling en tussen mantelzorgers en professionals. Het doel hiervan is onderlinge verbondenheid en uitwisseling van kennis realiseren.



**MARIANNE KOK**

#### MANTELZORGER GEWEEST VOOR HAAR VADER

“Ik vond het fijn om te kunnen zorgen voor mijn vader in het laatste stukje van zijn leven. De vraag kwam soms plotseling: iets ging niet goed en dan moest ik er heen. Je wilt er zijn voor je vader. En ook voor zijn vrouw, want zij is ook op leeftijd. Het was een kwetsbare situatie.

Toevallig had ik in die periode geen werk, anders was het te zwaar geweest. Nu meer ouderen thuis blijven wonen, hebben zij, naast momenten dat er thuiszorg is, veel stille en onbewaakte momenten. Dan moet er toch iemand zijn. Daarom is mantelzorg zo hard nodig.

Voor mij was het heel belangrijk dat ik door mijn familie gesteund werd. Zij konden weinig doen door de reisafstand, maar gaven veel erkenning. Dankzij de training ‘De kunst van het zorgen en loslaten’ wist ik dat het ook goed was om voor mijn eigen balans te zorgen. Ik heb veel gehad aan dat inzicht. Daardoor ging ik er soms een dag tussenuit om iets te doen waar ik zelf energie van kreeg. Dat hielp.”





# AANDACHTSPUNTEN

## KWALITEIT

We vinden het belangrijk dat we kwalitatief goede zorg leveren en voldoen aan de eisen die aan de gemeente gesteld worden. We houden ons daarom aan de wettelijke taken en verantwoordelijkheden die zijn vastgelegd in de Jeugdwet, de Participatiewet, de Wet maatschappelijke ondersteuning en de Wet gemeentelijke schuldhulpverlening. Hierin staan kwaliteitseisen waarop we onszelf en onze contractpartners controleren.

Waar we zelf taken uitvoeren, doen we dit met gekwalificeerde medewerkers die op hun taak zijn voorbereid. Daarnaast verhogen we de kwaliteit bij uitvoeringsorganisaties als de VMK teams en SDOA door toe te zien op de samenstelling van de aanwezige deskundigheden. We willen dat inwoners altijd kunnen rekenen op goede, snelle hulp. Een voorbeeld daarvan is dat we de tijd tussen het stellen van een vraag door een inwoner en het moment dat de juiste hulp wordt geboden zo kort mogelijk is. Dit hebben wij in onze verordening vastgelegd. We vinden het ook belangrijk dat inwoners zelf regie hebben en zelf kunnen kiezen voor wat bij hen past. Zo kan een inwoner uit verschillende voorzieningen kiezen, zoveel mogelijk toegespitst op de eigen wensen.

## FINANCIËN

De gemeente Berkelland krijgt van het Rijk geld voor de ondersteuning en zorg aan inwoners. Vanaf 2015 is dit bedrag gedaald, maar de verwachting is dat dit

bedrag in de komende jaren stabiliseert. Sommige uitgaven die de gemeente doet zijn structureel, zoals het in stand houden van de verschillende voorzieningen voor inwoners. In dit stuk geven we aan dat preventie steeds belangrijker wordt. Daar investeren we dan ook in. Daarnaast houden we een deel van het budget vrij voor initiatieven vanuit de samenleving waarvan we met elkaar verwachten dat deze het sociaal domein in Berkelland versterken.

## MONITORING

We vinden het belangrijk om te weten of we onze doelstellingen halen, wat gaat er goed en waar kan het beter? Want daarmee zien we of het lukt om samen vorm te geven aan het nieuwe sociaal domein. Daarnaast willen we weten wat er speelt in de gemeente, de verschillende kernen en bij individuele inwoners. Met die informatie doen we samen wat nodig is. Daarvoor gebruiken we onder andere data, die we scherp analyseren en verwerken tot een integrale monitor sociaal domein. Dit resulteert vervolgens weer in relevante actiepunten. Het verzamelen van data vindt plaats binnen de wettelijke kaders die daarvoor zijn en altijd met respect voor privacy.

Van een aantal keuzes die we maken, zoals de inzet op preventie, zien we waarschijnlijk pas over 5 of 10 jaar wat het effect is. Van andere dingen kunnen we dat al sneller zien. Zodra de informatie er is, delen we dit graag met inwoners en professionals, we zijn immers samen eigenaar!

# UITVOERINGSPROGRAMMA'S

Dit plan voor het Sociaal Domein is geschreven met elkaar en voor elkaar. Het geeft aan waar we naar toe willen, welke ambities we hebben en met welke kaders we rekening houden. Maar daarmee zijn we er nog niet, want we willen deze ambities natuurlijk ook realiseren. Hoe gaan we dat doen? Daarvoor stellen we uitvoeringsprogramma's op. Ook dit is een samenwerking tussen inwoners, professionals en de

gemeente. Per thema beschrijven we kort wat we gaan doen en welke stappen we daarin gaan zetten. Elke actie in het uitvoeringsprogramma wordt in een later stadium concreet uitgewerkt met een plan van aanpak. Hierin werken we samen met alle partijen in het sociaal domein. Opnieuw samen denken en samen doen!





# COLOFON

Februari 2018

**Uitgave** Gemeente Berkelland  
**Foto's** Guido Bogert  
Gezinshuis Prins Rijssen  
**Vormgeving** De Campagnefabriek



# BRONNEN

- 1 **Hart, W. (2017)**  
Verdraaide Organisaties: terug naar de bedoeling.  
Deventer: Vakmedianet.
- 2 **Panteia, Huishoudens in de rode cijfers 2015.**  
Over schulden van Nederlandse huishoudens en preventiemogelijkheden., Zoetermeer, 2015.
- 3 **WRR, Weten is nog geen doen.**  
Een realistisch perspectief op redzaamheid.,  
Den Haag, 2017.
- 4 **Monitor Volwassenen en Ouderen 2016**  
voor de regio Noord- en Oost-Gelderland.
- 5 <https://www.mezzo.nl/pagina/voor-mantelzorgers/thema-s/dit-is-mantelzorg>





gemeente  Berkelland