

Welzijn in Neder-Betuwe



We gaan anders denken

We gaan anders organiseren

We gaan anders doen

We gaan het goede behouden

Inhoudsopgave

- 1. Inleiding**
- 2. Kanteling**
- 3. Kader**
- 4. Doelstelling**
- 5. Aanpak**

Bijlage I, Algemeen Uitvoeringsplan

Bijlage II, Overzicht Welzijnswerk

Bijlage III, Kader en samenhang andere beleidsterreinen

1. Inleiding

Aanleiding

De afgelopen jaren is er in het sociale domein veel veranderd. Veranderingen die ook wel worden aangeduid met de transities, decentralisaties, 3D en kanteling, termen die aangeven dat hier iets complex aan de hand is met grote gevolgen voor het sociale domein.

Per 2015 heeft het rijk een aantal taken en verantwoordelijkheden bij de lokale overheid neergelegd: **decentralisaties**. Het gaat om taken op het gebied van zorg en welzijn, jeugdzorg en (arbeids)participatie. De gedachte is dat door deze taken dichterbij de burger te organiseren er efficiënter kan worden gewerkt, er meer resultaat kan worden geboekt in het sociale domein en dit tegen vermindering van de kosten.

Met de nieuwe taken kwamen er ook budgetten naar de gemeenten. Deze budgetten zijn afgestemd op het gegeven dat mensen meer zelf- en samenredzaam moeten worden en minder gebruik maken van de inzet van professionele zorg- en hulpverleners.

Veel meer dan voorheen zijn gemeenten met de komst van deze taken en budgetten verantwoordelijk geworden voor aansturing en inzet van de middelen voor zorg en welzijn. Het belang van de gemeente bij een efficiënte inzet van de beschikbare middelen is dan ook veel groter geworden.

Dit belang wordt versterkt door de verdergaande vergrijzing en de ontkoppeling van wonen en zorg. Ouderen blijven zo lang mogelijk zelfstandig wonen. Mensen met zorg- en ondersteuningsvragen vanwege fysieke of psychische problemen, wonen zo veel mogelijk zelfstandig. Zorg- en ondersteuningsvragen zijn ook daarmee meer verantwoordelijkheden van gemeenten geworden.

Doelstelling Nota

Met deze nota *Welzijn in Neder-Betuwe* wordt vastgelegd dat de gemeente Neder-Betuwe wil sturen op een efficiënter en effectiever gebruik van middelen voor welzijn door inzet op participatie en preventie en door het welzijnswerk te vragen haar werkwijze aan te passen en in plaats van uitvoerend meer initiërend, faciliterend en ondersteunend te gaan werken. Hiermee wordt de druk op zwaardere en individuele zorgvoorzieningen verminderd en worden problemen in de kernen efficiënter aangepakt of zelfs voorkomen. In deze nota wordt uitgelegd hoe de gemeente dit wil gaan doen, wat haar rol hierin is (hoofdstuk 5) en wat dit voor het welzijnswerk betekent.

Wat verandert er in Neder-Betuwe

Minder inzet van professionele, zwaardere en individuele voorzieningen vraagt om meer preventie, meer participatie, meer collectieve voorzieningen en een grotere inzet van vrijwilligers en mantelzorgers. Het welzijnswerk en de maatschappelijke organisaties zijn hiervoor de aangewezen partner van de gemeente. De gemeente zal via afspraken met deze ketenpartners over de subsidieverlening steeds meer sturen op waar het geld aan wordt besteed en zorgen voor een adequate inzet van middelen.

Ook de werkwijze van het welzijnswerk verandert. Het Welzijnswerk krijgt een centralere positie in het sociale domein en zal meer een verbindende rol spelen om oplossingen niet zelf uit te voeren maar te initiëren, faciliteren en begeleiden en te zorgen voor meer collectieve voorzieningen. De maatschappelijk werker van weleer wordt steeds meer een sociaal makelaar

die signaleert, verbindt en faciliteert en die ervoor zorgt dat niet hij/zij als professional, maar bewoners zelf hun problemen oplossen.

Naast de verschuiving van inzet van middelen en een aanpassing van de werkwijze, wordt het welzijnswerk gevraagd om meer aandacht te besteden aan mantelzorgondersteuning en vrijwilligerswerk en heeft de gemeente de ontwikkeling van een integrale voorzieningenstructuur in gang gezet. Hierbij horen het preventieteam, de kernpunten en de welzijnswinkel (zie bijlage II, Welzijnswerk).

Leeswijzer

Deze nota begint met een korte uitleg van het begrip kanteling en de betekenis hiervan voor het welzijnswerk (hoofdstuk 2). In de volgende hoofdstukken worden kader en doelstelling verder toegelicht (hoofdstuk 3 en 4) en wordt uitgelegd wat de aanpak van de gemeente is om deze te bereiken (hoofdstuk 5). Een algemeen uitvoeringsplan wordt in Bijlage I toegelicht. De fases waarin de subsidieverlening wordt aangepast en de momenten waarop de gemeenteraad wordt betrokken, worden hierin toegelicht evenals de ontwikkeling van monitoring en evaluatie en de onderdelen financiën en communicatie. In bijlage II wordt vervolgens een overzicht gegeven van het welzijnswerk, de maatschappelijke organisaties en wat er van hen wordt gevraagd. In bijlage III komt de samenhang met andere beleidsterreinen aan de orde.

2. Kanteling

Nederland en Neder-Betuwe bevinden zich in een overgangsfase van een verzorgingsstaat naar een participatiesamenleving waarin iedere inwoner naar eigen vermogen meedoet. Dit is een trendbreuk ten opzichte van de wijze waarop de samenleving tot nu toe was ingericht en waarin zaken voor inwoners op het gebied van zorg, welzijn en ondersteuning in handen lagen van de overheid of (semi-overheids)instanties.

Met de decentralisatie van taken naar de lokale overheid, verandert ook de vanzelfsprekendheid van professionele voorzieningen waarop inwoners een beroep kunnen doen; voor het oplossen van problemen en zorg- en ondersteuningsvraagstukken zullen mensen steeds meer zelf en met behulp van hun eigen sociale netwerk een oplossing moeten vinden. Professionele voorzieningen worden ingezet, als er geen andere mogelijkheden zijn.

Kanteling:

Het begrip kanteling is van toepassing op het sociale domein. Waar voorheen overheid en zorg- en welzijnsprofessionals alles regelden voor kwetsbare bewoners, worden deze inwoners nu meer aangesproken op hun eigen kracht. Vanuit zelfredzaamheid, inzet van collectieve voorzieningen en eigen netwerk nemen mensen zelf meer verantwoordelijkheid en nemen zij meer volwaardig deel aan de samenleving. Dit vraagt een andere inzet en werkwijze van zorg- en welzijnsorganisaties en van de gemeente als hun opdrachtgever. Zorg- en welzijnsinstellingen zetten zo veel mogelijk collectieve en lichtere vormen van zorg in, zorgen ervoor dat deze gecreëerd worden en ondersteunen zelf- en samenredzaamheid van bewoners. Als opdrachtgever van de maatschappelijke organisaties, gaat de gemeente hier meer op sturen.

De nieuwe taken van de gemeente en de bijbehorende opdracht om de druk op professionele zorg- en ondersteuning te verminderen, vraagt meer en scherper sturing van gemeenten. Het

welzijnswerk en de maatschappelijke organisaties zijn een vanzelfsprekende partner van gemeenten om deze opdracht uit te voeren. De gemeente vraagt van deze organisaties om ook anders te gaan werken.

Kanteling welzijnswerk

Het welzijnswerk draagt als ketenpartner bij aan het behalen van resultaten van gemeentelijk sociaal beleid en is een spin-in-het-web in het sociale domein. Sociaal werkers hebben een goed zicht op de lokale samenleving, overzicht over wat er waar en door wie gebeurt en hebben een breed netwerk van actieve inwoners en verenigingen.

De inzet van het welzijnswerk zal er voornamelijk op zijn gericht te zorgen dat (potentieel) kwetsbare inwoners volwaardig mee kunnen doen in de samenleving. Het welzijnswerk levert daarmee een bijdrage aan participatie van (potentieel) kwetsbare inwoners en aan preventie. Immers meer meedoen, leidt tot een gezondere levensstijl en tot een groter netwerk dat ingezet kan worden. De signalerende en ondersteunende functie van het welzijnswerk heeft ook een preventieve werking en kan zwaardere zorgvragen voorkomen.

Waar het welzijnswerk voorheen uitvoerend te werk ging, zal het welzijnswerk steeds meer gericht zijn op het initiëren, faciliteren en ondersteunen van oplossingen voor zorg- en hulpvragen door (mede)bewoners zelf en het (doen) ontstaan van collectieve voorzieningen. Steeds meer wordt een beroep gedaan op zelf- en samenredzaamheid van bewoners en worden oplossingen door bewoners zelf georganiseerd in plaats van door het welzijnswerk uitgevoerd. Hiertoe legt het welzijnswerk verbindingen met onder meer kerken, verenigingen, ondernemers en inwoners. Samen brengen zij in kaart welke vraagstukken er leven en welke bijdrage het welzijnswerk daaraan kan leveren. Maatschappelijk werkers worden daarbij steeds meer sociaal makelaars die signaleren, verbinden en faciliteren en die ervoor zorgen dat bewoners steeds meer zelf en samen problemen oplossen.

Een overzicht van maatschappelijke organisaties die betrokken zijn bij welzijn en dus bij de Kanteling in Neder-Betuwe is te vinden in bijlage II.

3. Kader

Kader

Het beleidskader voor het welzijnswerk in de gemeente Neder-Betuwe wordt gevormd door landelijke wetgeving en door de gemeente vastgesteld beleid. In dit hoofdstuk wordt kort aangegeven wat het landelijke kader is en welk kader het coalitieprogramma van het college van Neder-Betuwe voor het welzijnswerk biedt. Het gemeentelijk kader en de samenhang met andere beleidsterreinen worden in bijlage III weergegeven.

Landelijk

Gemeenten voeren sinds 1 januari 2015 taken uit op het gebied van zorg en welzijn, passend onderwijs, jeugdzorg en werk en inkomen. De nieuwe taken werden voorheen door het Rijk of de Provincies uitgevoerd. Het Rijk gaf gemeenten hierbij de opdracht om inwoners op deze gebieden zelf meer verantwoordelijkheid te laten nemen en zo de druk op professionele inzet terug te dringen. De volgende wetten die horen bij de nieuwe gemeentelijke taken, gingen per 1 januari 2015 in: Wet Maatschappelijke Ondersteuning (Wmo-2015), het welzijnswerk valt onder deze wet, de Participatiewet, de Jeugdwet en de Wet Passend Onderwijs. De Wet Publieke Gezondheid werd in 2008 vastgesteld, Jeugdgezondheidszorg (JGZ) valt hier onder.

Coalitieprogramma "Samen werken aan een vitale samenleving"

In het coalitieprogramma 2014-2018 "*Samen werken aan een vitale samenleving*", komt de nadrukkelijke wens om budget voor het sociale domein adequaat in te zetten en om deze inzet van middelen te koppelen aan effectiviteit naar voren. De subsidiesystematiek dient hierop te worden aangepast. In de versie 2.0 van het coalitieprogramma wordt deze wens meer gedetailleerd en worden concrete doelstellingen aangegeven voor een aangepaste wijze van subsidieverstrekking. Het gaat dan onder meer om transparantie, goede communicatie en de wens om met gerichtheid van de subsidieverlening op effecten problemen in de kernen ook daadwerkelijk aan te pakken.

4. Doelstelling

In lijn met de nieuwe taken die de gemeente van het Rijk kreeg en de opdracht die hierbij werd gegeven, wil de gemeente Neder-Betuwe een adequate inzet van middelen en een vermindering van de druk op zwaardere, individuele zorgvoorzieningen.

Het welzijnswerk en de maatschappelijke organisaties zijn voor de gemeente onmisbaar om deze doelstelling te bereiken. Zij kunnen direct en indirect zorgen voor de inzet van lichtere collectieve voorzieningen door een grotere gerichtheid op participatie, preventie en het organiseren van collectieve voorzieningen als alternatief voor individuele, zwaardere zorgvoorzieningen.

De doelstelling om de druk op zwaardere zorgvoorzieningen te verkleinen en middelen voor zorg en welzijn adequaat in te zetten hangt daarom direct samen met de inzet van het welzijnswerk en maatschappelijke organisaties op participatie en preventie. Reden waarom participatie en preventie ook tot de doelstellingen van dit welzijnsbeleid worden gerekend.

De doelstellingen van het welzijnsbeleid zijn dan ook de volgende:

- Adequate inzet middelen zorg en welzijn;
- Verminderen druk op zwaardere en individuele voorzieningen;
- Participatie;
- Preventie;

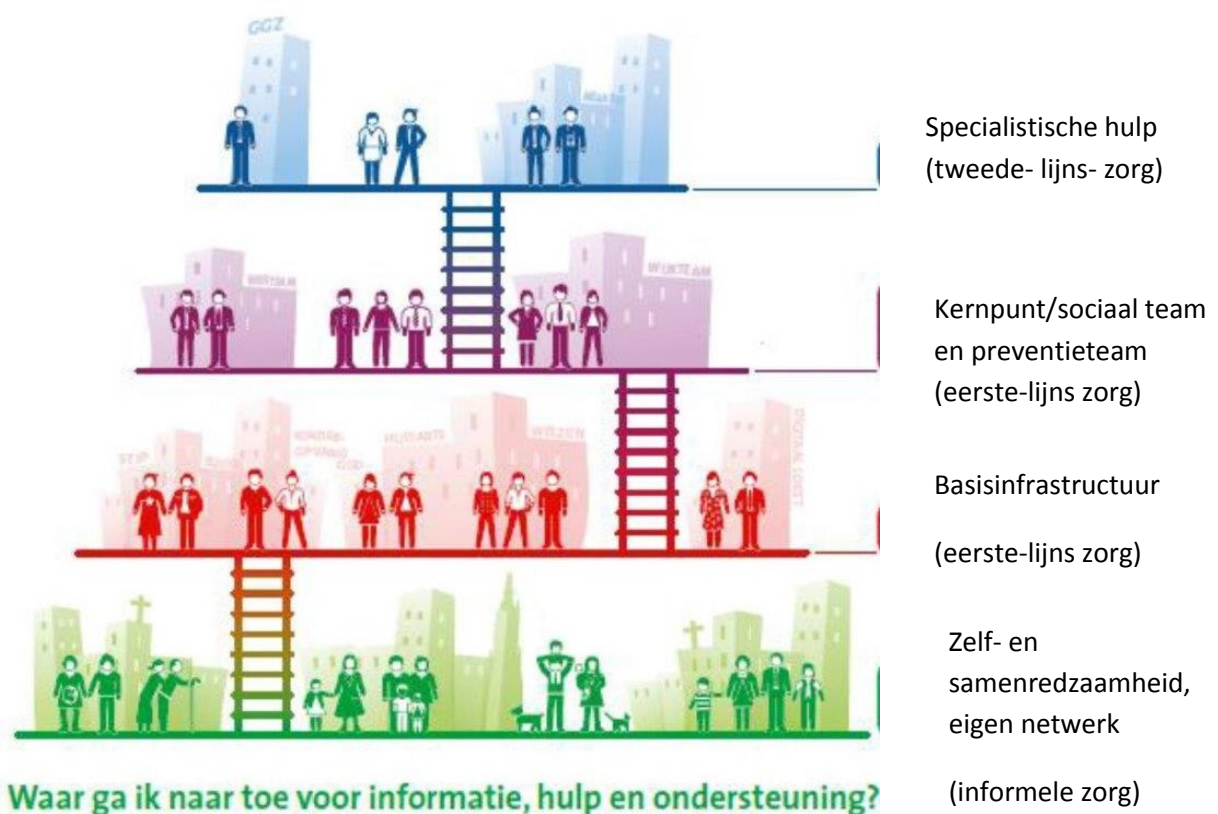
Adequate inzet middelen zorg en welzijn

Middelen voor zorg en welzijn dienen efficiënt en effectief te worden besteed. Met het ouder worden van mensen en het langer zelfstandig moeten wonen van kwetsbare bewoners, wordt de druk op beschikbare middelen groter. Deze dienen dan ook te worden besteed aan de juiste voorzieningen die effectief zijn en efficiënt georganiseerd.

Druk op zwaardere en individuele voorzieningen verminderen

Professionele inzet is kostbaarder dan de inzet van het eigen netwerk van mensen. Professionele zorgvormen verschillen weer in mate van specialisatie en zijn collectief of individueel georganiseerd. Grofweg kan beschikbare zorg en ondersteuning worden weergegeven in de niveaus die te zien zijn in onderstaand schematisch overzicht.

Figuur 1. Overzicht niveaus van zorg en hulpverlening



In deze “Zorgpyramide” wordt zichtbaar dat van de onderste laag de grootste inzet wordt verwacht. Zelf- en samenredzaamheid, het eigen netwerk (informele zorg) zal bij zorg- en hulpvragen als eerste worden ingezet. In tweede instantie wordt gekeken naar de volgende laag, de basisinfrastructuur (voorliggende voorzieningen). Pas in laatste instantie zal specialistische, individuele hulp (ook wel tweede lijns-zorg) worden ingezet. Daar waar op dit moment zwaardere zorg- en hulpvoorzieningen in gebruik zijn, worden deze zo veel mogelijk “afgeschaald” en worden hiervoor in de plaats voorzieningen ingezet die meer in de basis van de pyramide zitten.

Participatie

Participatie betekent meedoen. Participatie kan betrekking hebben op de arbeidsmarkt (participatiewet), maar betekent in het kader van de nota welzijnswerk vooral “meedoen in de samenleving” in algemene zin. Dit kan ook betekenen werk, maar houdt tenminste in dat mensen actief en betrokken zijn of zelfs meedoen aan (participeren in) initiatieven van bewoners en organisaties. Meer meedoen leidt tot een actiever leven met meer sociale contacten en daarmee tot een gezondere levensstijl. Van participatie gaat dan ook een preventieve werking uit op zorg- en hulpvragen.

Mensen die meer meedoen, hebben een groter sociaal netwerk en kunnen makkelijker gebruik maken van hun netwerk voor het oplossen van problemen en lichtere zorgvragen. Dit draagt bij aan het verminderen van druk op (zwaardere) zorgvoorzieningen.

Participatie in de vorm van initiatieven van buurtbewoners hoort ook bij de participatie waar deze nota zich op richt. Initiatieven kunnen zorg- en welzijnsactiviteiten betreffen, maar kunnen

ook gaan om fysieke aanpassingen in een wijk, een dienst die aan bewoners wordt geleverd of de organisatie van een sportactiviteit.

Preventie

Het voorkomen van zorg- en hulpvragen is de meest effectieve “afschaling” van inzet van voorzieningen; het voorkomen dat mensen hulp en zorg nodig hebben. De signalerende functie van het welzijnswerk, maatschappelijke organisaties en niet te vergeten het persoonlijk netwerk van inwoners, spelen een grote rol bij het voorkomen van zorgvragen en de inzet van zwaardere, individuele zorgvoorzieningen. Hoe eerder problemen worden gesignaleerd en aangepakt, hoe sneller en lichter de hulpvorm die nodig is om problemen op te lossen.

De signalerende functie van het welzijnswerk beperkt zich niet tot signalen van individuele inwoners, maar kan ook gaan om het opmerken van algemener problemen in de dorpskernen, zoals eenzaamheid en armoede.

Een goede infrastructuur om signalen op te vangen en op te pakken en duidelijkheid over waar mensen met vragen over zorg en ondersteuning terecht kunnen, zijn hiervoor noodzakelijk. Zorg en ondersteuning werden de afgelopen jaren met het sociaal team en de kernpunten dichterbij de inwoner georganiseerd. Problemen en zorgvragen kunnen zo eerder worden gesignaleerd. Om er aan bij te dragen dat met deze lokale opzet signalen sneller en goed kunnen worden opgepakt, en er daadwerkelijk preventief kan worden gewerkt, werd in mei 2016 gestart met het preventieteam.

5. Aanpak

Om de doelstellingen die in het vorige hoofdstuk werden toegelicht te bereiken, is een andere inzet en werkwijze van het welzijnswerk en de maatschappelijke organisaties noodzakelijk. De gemeente zal haar subsidieverlening aan moeten passen om via de subsidierelaties te sturen op een grotere inzet op participatie en preventie en een verdere verandering van werkwijze van met name het welzijnswerk. Ook zal de gemeente een integrale basisinfrastructuur (verder) ontwikkelen om te zorgen voor een compleet aanbod van zorg- en welzijnsvoorzieningen die herkenbaar en laagdrempelig zijn georganiseerd.

In dit hoofdstuk wordt de strategie om de doelen uit deze nota te bereiken toegelicht. Aan de verandering van de subsidieverlening en de werkwijze van het welzijnswerk wordt daarbij extra aandacht besteed. De aanpak komt neer op de volgende onderdelen voor de gemeente, het welzijnswerk en de maatschappelijke organisaties.

De gemeente:

- Past subsidieverlening aan gericht op gewenste inzet en gekoppeld aan gewenst effect
- Ontwikkelt een complete, integrale voorzieningestructuur verder

Het welzijnswerk zet nadrukkelijk in op:

- Lichtere, collectieve zorgvormen
- Participatie
- Preventie
- Mantelzorg
- Vrijwilligers

Het welzijnswerk verandert werkwijze en werkt:

- Samen, integraal en Verbindend
- Ondersteunend, faciliterend, arrangerend en agenderend

Gemeente past subsidieverlening aan

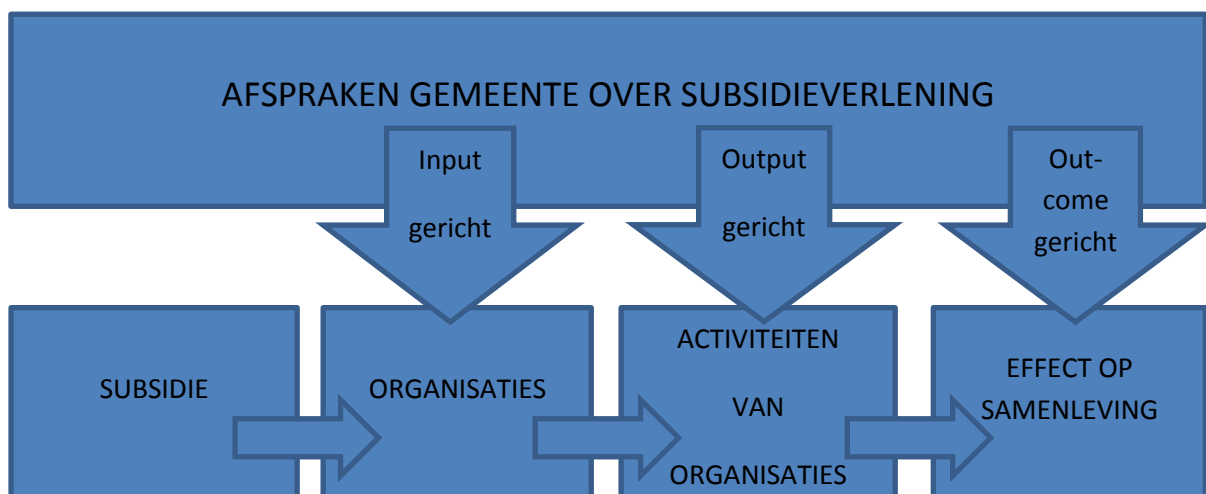
De ontwikkeling van een aangepaste subsidiesystematiek zal de komende jaren plaats vinden. Het gaat niet om een blauwdruk die ineens kan worden uitgerold, maar is ook een proces en een zoektocht naar wat organisaties als ketenpartners bij kunnen dragen, wat het beste past bij de vraag van inwoners en welke activiteiten het grootste effect hebben op de doelstellingen van de gemeente.

Met de organisaties zal de gemeente subsidieafspraken moeten ontwikkelen die de organisaties ruimte bieden voor het vinden van passende oplossingen voor problemen in de kernen en die de gemeente de mogelijkheid bieden om bij te sturen waar dit gewenst is en om zo nodig keuzes te maken.

Niet alleen de subsidieafspraken en het kiezen van de juiste toetsingscriteria worden de komende jaren ontwikkeld, ook het monitoren en evalueren van het subsidiebeleid om dit verder aan te scherpen, zal de komende jaren vorm moeten krijgen. Het monitoren van passende gegevens maakt zichtbaar waar activiteiten en inzet resultaat opleveren, waar dit zich ontwikkelt of waar wijziging of aanscherping nodig is. Ook voor de raad biedt dit inzicht in wat er in Neder-Betuwe gebeurt en wat dit voor de inwoners oplevert.

De manier van subsidieverlening wordt niet zozeer anders voor wat betreft het verstrekken van de subsidies op zichzelf. Anders wordt vooral dat door de gemeente meer wordt gekeken naar wat subsidies opleveren aan effect op de gemeentelijke doelstellingen en dat de gemeente hier steeds meer op zal gaan sturen met afspraken en hiervoor te ontwikkelen prestatie-indicatoren en monitoring.

Figuur 2. Overzicht subsidiestroom en subsidievormen



Het bovenstaande schema maakt inzichtelijk waar de verschillende vormen van subsidieverlening op gebaseerd worden. Het schema laat zien dat de gemeentelijke subsidieverlening naast "input-subsidie" (gebaseerd op kosten van organisaties voor

bijvoorbeeld huur, inzet personeel) en “output-subsidie” (gericht op activiteiten als resultaat) steeds meer via “outcome-subsidie” (gericht op bijdrage aan gewenst effect) plaats vindt. Deze ontwikkeling wordt gefaseerd uitgevoerd en de rol van de gemeente als gesprekspartner in deze ontwikkeling is een belangrijke. Immers de gemeente bewaakt doel en kader, maar reflecteert ook op resultaten van activiteiten en kijkt samen met de organisaties waar verbetering mogelijk is en wat er meer kan.

Voorbeeld subsidievormen

Een organisatie die maaltijden voor ouderen verzorgt, krijgt subsidie op basis van een begroting met daarin de te maken kosten (inputsubsidie) en op basis van afspraken over de aard van de activiteit, het aantal deelnemers, frequentie en dergelijke (output-subsidie). De gemeente wil in de toekomst bij de subsidieverlening ook indicatoren betrekken die informatie geven over de bijdrage van activiteiten aan bijvoorbeeld het verminderen van eenzaamheid in de kernen (outcome subsidie). Voor het oplossen van eenzaamheid in de kernen, kan niet een enkele organisatie verantwoordelijk worden gehouden. De indicatoren worden dan ook niet gekozen om te dienen als afrekeninstrument, maar als middel om met de organisatie het doel van de activiteiten te bespreken en te kijken hoe de organisatie de bijdrage aan het verminderen van eenzaamheid mogelijk kan vergroten.

Een aanvullend schema van de subsidieverlening en verantwoording hiervan is te vinden in bijlage I, Algemeen Uitvoeringsplan.

De ontwikkeling en het gebruik van de nieuwe manier van subsidieverlening vindt plaats in een paar stappen. Het onderzoeken en uitproberen van activiteiten en werkwijzen krijgt binnen dit proces ruimte. Hoewel afspraken in de loop van de tijd steeds verder worden verfijnd, is het belangrijk om ruimte voor experiment te houden. Dit levert nieuwe inzichten op waarmee verbetering mogelijk is. De volgende stappen worden gezet om te komen tot een nieuwe manier van subsidieverlening:

Stap 1. Uitwerking plan van aanpak

Stap 2. Inhoudelijke koppeling subsidieverlening aan transitie

- Ontwikkelen afspraken voor bijdragen organisaties aan doelstellingen
- Ontwikkelen afspraken over wat instellingen aanvullend (nieuw) bijdragen
- Opstellen beleidsregels subsidies sociaal domein
- Ontwikkelen databeheer

Stap 3. Verdere verfijning inhoudelijke koppeling en monitoring

- Verfijning afspraken subsidieverlening
- Ontwikkelen monitoring- en evaluatiesysteem met passende prestatie-indicatoren

Stap 4. Sturen op effecten

- Gefundeerde keuzes maken voor (bijsturen) activiteiten

In bijlage I worden de stappen als onderdeel van het algemeen uitvoeringsplan toegelicht, het tijdspad en de betrokkenheid van de gemeenteraad zijn hierin opgenomen.

Gemeente ontwikkelt complete en integrale voorzieningenstructuur verder

Een complete en integrale voorzieningenstructuur is nodig om te zorgen dat mensen met hun zorg- en ondersteuningsvragen terecht kunnen bij een passend en toegankelijk loket en om te zorgen dat signalen die hier binnenkomen van inwoners en professionals ook effectief worden opgepakt. Dit kunnen vragen zijn van individuele inwoners over hulp die zij kunnen gebruiken of een initiatief dat zij willen ontwikkelen, maar het kan ook gaan om een algemener probleem of ontwikkeling; toenemende armoede of eenzaamheid bijvoorbeeld, alcoholmisbruik of huiselijk geweld.

De gemeente heeft de ontwikkeling van een integrale voorzieningenstructuur in gang gezet. Het gaat om voorzieningen waar de verschillende zorg- en hulpverlenende, maar ook ondersteunende organisaties bij betrokken zijn (integraal). De gemeente zette hiervoor het preventieteam, de kernpunten en de welzijnswinkel op. Het welzijnswerk speelt naast de gemeente en andere maatschappelijke organisaties bij deze voorzieningen vanzelfsprekend een belangrijke rol. In bijlage II worden de verschillende maatschappelijke organisaties op een rij gezet, ook het preventieteam, kernpunten en welzijnswinkel worden hier toegelicht.

Welzijnswerk zet in op lichtere zorgvormen

Het welzijnswerk en de maatschappelijke organisaties verwijzen bewoners met zorg- en hulpvragen zo veel mogelijk door naar lichtere, collectieve zorgvormen. Dit in overeenstemming met de pyramide voor zorg- en ondersteuningsvoorzieningen en de gewenste afschaling (zie pag. 7).

Welzijnswerk zet in op participatie

Meedoen in de samenleving draagt bij aan een gezondere levensstijl en meer welzijn van inwoners. Meer mensen die meedoen, vormen ook een groter netwerk van inwoners die anderen kunnen helpen en vergroot de zelf- en samenredzaamheid. Het welzijnswerk activeert mensen, inspireert en motiveert hen om mee te doen. Het welzijnswerk stimuleert inwoners om initiatief te ontwikkelen, activiteiten zelf uit te voeren en hun eigen netwerk in te schakelen als zij ondersteuning nodig hebben. Het welzijnswerk ondersteunt en faciliteert inwoners hierbij en zal inwoners daarvoor verbinden met andere inwoners, organisaties en bestaande activiteiten.

Welzijnswerk zet in op preventie

Het welzijnswerk zet in op preventie om (zwaardere) zorg- en ondersteuningsvragen zo veel mogelijk te voorkomen. Participeren en een actief leven werken preventief, maar het welzijnswerk speelt als spin-in-het-web in het sociale domein een belangrijke rol in het opvangen van signalen over wat er speelt en over problemen van mensen. Door deze signalen zo vroeg mogelijk op te pakken, kunnen grotere problemen worden voorkomen.

Het preventieteam ontwikkelt een pakket aan preventieve welzijnsactiviteiten en collectieve, lichtere vormen van zorg- en ondersteuning om op zorg en ondersteuningsvragen een passend antwoord te kunnen geven. Een verdere toelichting op het preventieteam en werkwijze is te vinden in bijlage II.

De signalerende functie van het welzijnswerk beperkt zich niet tot signalen van individuele inwoners, maar kan ook gaan om het opmerken van algemener problemen in de dorpskernen, zoals eenzaamheid en armoede. Via de lokale inwonersagenda kunnen deze ontwikkelingen tijdig worden opgepakt en kan ook voor groepen bewoners meer preventief worden gewerkt.

Welzijnswerk zet in op mantelzorgondersteuning

Bijna iedereen krijgt in zijn leven met mantelzorg te maken. De vraag naar mantelzorg en ondersteuning hierin, bijvoorbeeld in de vorm van respijtzorg (tijdelijke vervanging mantelzorger om deze een adempauze te bieden), wordt steeds groter. Extramuralisering en vergrijzing versterken dit effect. Het ondersteunen van mantelzorgers is dan ook een belangrijke pijler in het werk van het preventieteam en specifiek van de sociaal welzijnswerkers.

Zeker 1 op de 6 mantelzorgers helpt een ander meer dan 8 uur per week en vaak gedurende langere tijd. Ongeveer 10% van de mantelzorgers wordt zwaar belast (Expertisecentrum Mantelzorg). Mantelzorgers hebben soms onvoldoende kennis van de aandoening van degene die mantelzorg ontvangt en de beschikbare ondersteuningsmogelijkheden. Mantelzorgers vangen een groot deel op van de kostenvermindering door de verschuiving naar inzet van lichtere, collectieve zorg- en hulpvoorzieningen.

De gemeente geeft extra prioriteit aan de versterking van mantelzorgers en zorgvrijwilligers. De sociaal werkers spelen hierin een grote rol, ook zal het mantelzorgsteunpunt verder worden ontwikkeld om bewustwording over mantelzorgers te vergroten en kunnen zorgvragers mantelzorgers voor “het mantelzorgcompliment” voordragen.

Welzijnswerk zet in op vrijwilligers

Vrijwilligerswerk is werk dat in enig georganiseerd verband, onverplicht en onbetaald wordt verricht ten behoeve van anderen of de samenleving. Er zijn meerdere vormen van vrijwilligerswerk; inwoners die zich voor elkaar inzetten, ‘burenhulp’ zoals maatjes en vrijwillige hulpdiensten en vrijwilligers die zich inzetten voor (vrijwilligers)organisaties of het verenigingsleven als bijvoorbeeld bestuurslid, trainer of vrijwilliger bij een jeugdactiviteit.

De vrijwillige inzet van inwoners vormt een belangrijke bijdrage aan de maatschappelijke infrastructuur. Vrijwilligers kunnen problemen signaleren en bijdragen aan vroegtijdige oplossingen of het voorkomen van het groter worden van problemen. Vrijwillige inzet bevordert daarnaast de sociale samenhang en voorkomt uitsluiting.

De basis voor samen leven en samenredzaam zijn, is dat inwoners elkaar (weer) kennen en elkaar op die samenredzaamheid durven te bevragen. Het betekent ook dat in een toekomst waarin men elkaar steeds meer nodig heeft, er in grotere mate de bereidheid moet zijn om ‘over de schutting’ te gaan. Het kennen, erkennen en ontmoeten met respect voor elkaars achtergrond en identiteit is een voorwaarde voor de ‘samenredzaamheid’ van onze gemeenschap.

Het welzijnswerk stimuleert dat inwoners in de kernen zich meer betrokken voelen bij de samenleving en daaraan duurzaam een aandeel willen leveren. Initiatieven als de Huizen van het Dorp worden gestimuleerd en ondersteund. Het preventieteam zal een belangrijke rol gaan spelen in de bewustwording van vrijwilligers en het kort houden van lijnen tussen vrijwilligers(organisaties) en de kernpunten. Aandacht voor nieuwe doelgroepen om het vergrijzend bestand aan vrijwilligers mee aan te vullen en waardering en ondersteuning voor de huidige vrijwilligers is van belang. Om de balans tussen draagkracht en draaglast in evenwicht te houden, moeten vrijwilligers kunnen terugvallen op de ondersteuning van beroepskrachten. De sociaal werkers in de kernen bieden deze ondersteuning.

Welzijnswerk verandert werkwijze

Het welzijnswerk heeft al een netwerk in de kernen en overzicht over wat er speelt en waar problemen liggen. Als centrale organisatie in de kernen is het welzijnswerk nu dan ook al de organisatie om te signaleren waar initiatieven (kunnen) ontstaan en waar problemen liggen, die opgepakt moeten worden en wie dit dan kan doen. Belangrijke basisinformatie hiervoor bieden ook de dorpsprofielen met (geestelijke) gezondheidsinformatie per kern van de gemeente.

Om hun rol als spin in het web actiever en effectiever te gaan vervullen en de professionele capaciteit op de uitvoering te verminderen, zal het welzijnswerk anders moeten gaan werken. In plaats van uitvoerend met “regulier aanbod”, zal het welzijnswerk met de signalen die zij oppikt en vragen die ze krijgt vraaggericht aanbod moeten creëren, arrangeren of faciliteren en ondersteunen. Het welzijnswerk speelt een belangrijke rol als verbinder en werkt samen met inwoners en organisaties om problemen op te lossen en signalen te beantwoorden.

Dit vraagt een andere houding van de welzijnswerkers; het luisteren naar mensen en het analyseren van problemen blijft. Maar de oplossing zal niet meer vanzelfsprekend door de welzijnswerker of zorgprofessional worden aangedragen en uitgevoerd.

De welzijnswerker zelf zal steeds meer als een sociaal makelaar te werk gaan en door het verbinden van mensen en organisaties, het stimuleren van initiatief en het benutten van collectieve voorzieningen op signalen en hulpvragen reageren.

Welzijnswerk werkt samen en verbindend

De ‘oude’ functies in het welzijnswerk worden steeds meer losgelaten. Dat past bij de leef- en belevingswereld van inwoners die zich niet meer in ‘hokjes’ laten indelen. De praktijk leert dat preventie- welzijnsvraagstukken steeds meer integraal worden opgepakt. Er wordt gewerkt aan collectieve oplossingen (algemene voorzieningen) die zoveel mogelijk door (groepen van) inwoners en maatschappelijke organisaties kunnen worden gepakt.

De sociaal werkers laten hun traditionele ‘domeinen’ eveneens los en worden als “sociaal makelaar” binnen het hele sociale domein actief. Dit proces is al aan de gang. De professional (sociaal werker) pakt op wat nodig is in de lokale samenleving gericht op het stimuleren van de eigen kracht, participatie en preventie.

De nieuwe manier van werken van de sociaal werkers komt in plaats van de oude manier van werken. Daarbij werd onderscheid gemaakt tussen vrijwilligersondersteuners, mantelzorgondersteuners, opbouwwerkers en ondersteuners voor de informele zorg. In de nieuwe manier van werken is er één sociaal werker per dorpskern verantwoordelijk voor de ondersteuning op al deze gebieden. Op deze manier kan er per dorp beter integraal gewerkt worden. Bovendien komt één gezicht per dorp de herkenbaarheid ten goede. Bepaalde ondersteuningsvragen zullen gemeente breed opgepakt blijven worden. Mogelijke voorbeelden daarvan zijn een vrijwilligersvacaturebank, informatiebijeenkomsten en lotgenotencontact.

De ontwikkelingen in het sociaal domein zetten sociaal werkers in beweging. Zij werken vanuit de feitelijke behoefte die er is. Medewerkers hebben vanuit hun professionele achtergrond de expertise om maatschappelijke vraagstukken in een bredere context te zien. Zij kunnen op grond van die deskundigheid meedenken hoe maatschappelijke vragen effectief opgepakt kunnen worden. Deze deskundigheid bieden ze aan in alle situaties waarin dat gevraagd is/lijkt.

Daarbij is de inzet voornamelijk gericht op het zorgen dat de (potentieel) kwetsbare inwoner kan meedoen aan de samenleving.

Verbinden is een centraal begrip in het welzijnswerk: het verbinden van inwoners met elkaar, met de kernen en het verbinden van inwoners met professionals en informele aanbieders van voorzieningen. Als (groepen van) inwoners ondersteuning nodig hebben die niet geleverd kan worden door bestaande organisaties, zet het welzijnswerk zich in vrijwilligers te vinden die deze taak oppakken. Ook denkt het welzijnswerk mee over de passende inbedding van deze vrijwilligers. De sociaal makelaar heeft, als dat nodig is, een adviserende, stimulerende, verbindende en ondersteunende rol in het proces van het signaleren van een vraagstuk tot en met het vinden van een oplossing.

Voorbeeld verbinden

Een kind uit een gezin met een laag inkomen wil gaan korfballen. De afstand tot de korfbalvereniging is echter zo groot dat fietsen geen optie is. Het gezin heeft geen auto. Het gezin is bekend bij de sociaal werker. De sociaal werker doet de suggestie om bij de korfbalvereniging te vragen of er andere kinderen uit de buurt korfballen. Dan blijkt dat er een straat verderop een kind korfbalt en steeds met de auto gebracht wordt. Ze spreken af dat het kind mee kan rijden.

Welzijnswerk activeert, initieert, arrangeert, faciliteert en ondersteunt

Het welzijnswerk heeft zich de afgelopen periode steeds meer tot vraaggerichte organisatie ontwikkeld. Vroeger hielp de vrijwilliger een betaalde kracht. Dit wordt 180 graden gedraaid; actieve inwoners (vrijwilligers) komen zelf met ideeën. Als zij ergens ondersteuning wensen, zijn de medewerkers vanuit welzijn dienstbaar om de activiteiten van deze inwoners tot een succes te maken; als sparringpartner met kennis van de sociale kaart (wie doet wat), van de doelgroep, van een bruikbaar netwerk en van het doorlopen van het proces van idee tot realisatie en wat daar bij komt kijken. Betaalde krachten trekken zich steeds meer uit de activiteiten terug. Activiteiten worden zoveel mogelijk aan de (geschoolde) vrijwilligers zelf overgedragen.

Voorbeeld ondersteunen, faciliteren en activeren

Een moeder wil tieneractiviteiten gaan organiseren. Zij weet niet welke regels er gelden en wat er nog meer bij komt kijken. Zij komt met haar vraag terecht bij de sociaal werker. Deze geeft haar tips over een mogelijke ruimte in het dorpshuis, vertelt welke regels er zijn en hoe zij de jongeren kan benaderen. De mevrouw gaat naar het dorpshuis, waar een ruimte beschikbaar is. Zij start de activiteiten. Na twee weken heeft zij een gesprek met de sociaal werker over hoe het gaat met de tieneractiviteiten.

Met de veranderingen in het sociale domein zullen nieuwe, andersoortige vragen opkomen waarvoor ook andere, collectieve oplossingen nodig zijn. De sociaal makelaar/sociaal werker is de degene die zorgt dat deze vragen en behoeften opgepakt worden. Soms kan een sociaal werker gemakkelijk makelen en zijn er maatschappelijke organisaties of (groepen) inwoners die dit kunnen oppakken. Soms is een inwoner of organisatie niet in staat om een vraag op te pakken of is deze zo bijzonder, dat het nodig is een aantal inwoners en/of organisaties rond de tafel te roepen en samen te kijken wat de vraag inhoudt, wie de geëigende persoon of organisatie is om dit op te pakken en uit te voeren. In deze situaties nodigt de sociaal werker betrokken inwoners en/of organisaties uit te kijken wat een adequate oplossing is.

De sociaal werkers zien in de praktijk ook algemenere problemen en vraagstukken die om een oplossing vragen en belangrijk zijn om op de lokale 'inwonersagenda' te zetten. Voorbeelden zijn werkloosheid, armoede, sociaal isolement, inwoners met een psychiatrische achtergrond, uitsluiting etc. Dit soort vraagstukken kunnen niet alleen door de gemeente en instanties worden 'opgelost'. De inwoners om wie het gaat zullen moeten hiermee actief aan werken. Ook kan de inzet van (groepen) inwoners noodzakelijk zijn, bijvoorbeeld in de vorm van maatjes, etc. Het welzijnswerk heeft een rol om (groepen) inwoners en maatschappelijke organisaties ervan bewust te maken dat dit soort 'lastige' vraagstukken ook op hun bordje liggen en samen met hen te kijken wat zij aan kennis, kunde en middelen hebben en wat zij kunnen betekenen. Hierdoor kunnen professionele organisaties zich richten op die aspecten die door inwoners of maatschappelijke organisaties niet opgepakt kunnen worden.

Voorbeeld agenderen

De huisartsen en de kernpunten constateren veel eenzaamheid onder ouderen.

Afgesproken wordt dat één van de sociaal werkers daarmee aan de gang gaat. De sociaal werker weet dat in het verzorgingshuis in de buurt veel vrijwilligers actief zijn. Via het verzorgingshuis komt de sociaal werker in contact met de vrijwilligers. Deze organiseren maandelijks al een maaltijd voor de ouderen van het verzorgingshuis. Zij vinden het goed dat er andere ouderen aansluiten. De ouderen met eenzaamheidsklachten worden erop gewezen dat er een maaltijd georganiseerd wordt in het verzorgingshuis. Een aantal van deze ouderen gaan er heen.

Bijlage I, Algemeen Uitvoeringsplan aanpassing subsidieverlening

Stap	Product	Wanneer
1	Uitgewerkt plan van aanpak	Juli 2017
2	Inhoudelijke koppeling subsidieverlening aan transitie, beleidsregels subsidies Sociaal Domein	Eind 2017
	Afspraken subsidieverlening over bijdragen organisaties aan doelstellingen.	December 2017
	Afspraken subsidieverlening over wat instellingen aanvullend (nieuw) bijdragen aan doelstellingen.	2017-2018
	Ontwikkelen gegevensbeheer ten bate van monitoring en evaluatie.	2018

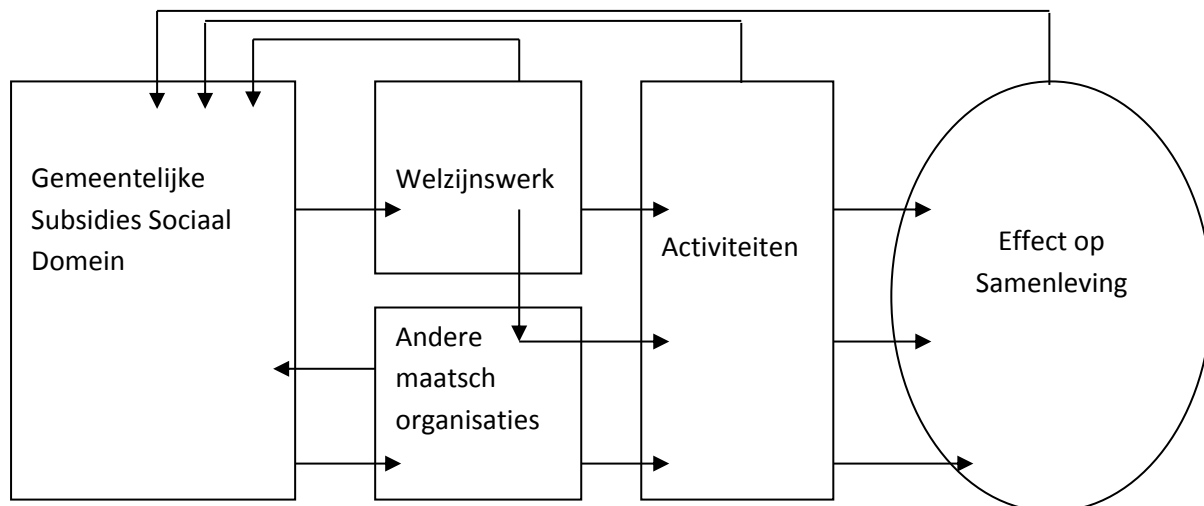
In 2018 zal door gemeente en de ketenpartners worden gestart met de nieuwe subsidiesystematiek. Het ontwikkelen van monitoring en een systeem voor evaluatie kunnen vanaf dan ook starten. De verantwoording van dit eerste subsidiejaar vindt het jaar daarop plaats in 2019. De eerste effecten van het nieuwe beleid kunnen dan zichtbaar worden gemaakt. Bijsturing op deze effecten en verdere verfijning van de afspraken over de subsidieverlening kunnen vanaf dan ook plaats vinden.

Betrokkenheid gemeenteraad

De gemeenteraad is betrokken bij de ontwikkelingen in het sociale domein en de problemen die er leven in de dorpskernen. Ook tijdens de behandeling van de Welzijnsnota werd dit duidelijk. Bij de ontwikkelingen in het welzijnsbeleid en de uitvoering van het beleidsplan zal de raad dan ook op de hoogte worden gehouden en meegenomen worden in de verschillende fasen van de uitvoering ervan.

De raad wordt geïnformeerd over het uitgewerkt plan van aanpak, de beleidsregels en tussentijdse evaluaties van de ontwikkelingen. De manier waarop prestatieafspraken in het monitoringssysteem worden opgenomen, zullen aan de gemeenteraad worden gepresenteerd, waarna de raad een jaarlijks overzicht van de gegevens kan verwachten. Monitoring en evaluatie vormen een belangrijk onderdeel van de nieuwe subsidieverlening. De analyse van gegevens kan op termijn leiden tot andere keuzes of het bijstellen van de vraag aan instellingen en organisaties. De raad speelt hierin een beslissende rol.

Verantwoording en toetsing subsidies



Bovenstaand schema laat nog eens zien hoe de gemeentelijke subsidies via activiteiten van organisaties hun effect hebben op de samenleving. In het overzicht hieronder wordt meer op een rij gezet hoe de uitwerking van doelstelling naar effect er concreet uit kan zien. De genoemde resultaatgebieden en effecten zijn voorbeelden en geven een beeld van waar afspraken met organisaties over kunnen gaan en waar aan kan worden gedacht bij de ontwikkeling van prestatie indicatoren en monitoring.

Doelstelling	Actor	Activiteit (bv)	Resultaatgebied	Effect (bv)
Adequate inzet middelen zorg en welzijn	Gemeente Nederbetuwe als subsidie verstrekker Welzijnswerk ea organisaties als uitvoerder	Subsidieverlening, en toetsing, gesprekspartner Zorg en Ondersteuning, Cursussen info en vrije tijd, Doorverwijzen enz	Ontwikkeling subsidieverlening, monitoring en evaluatie Organisatiwijze Verschuiving professionele inzet naar vrijwillige	Meer regie op middeleninzet Efficiënter middeleninzet Effectiever middeleninzet
Verminderen druk op zwaardere en individuele zorgvoorz.	Welzijnswerk als verwijzer en leverancier Inwoners als gebruiker voorzieningen	Ondersteuning vrijwilligers en mantelzorgers Preventief aanbod (ondersteuning ontwikkeling) Collectieve voorzieningen	gebruik zorg- en ondersteuning Vraag naar zorg- en ondersteuning Gebruik collectieve voorzieningen Ontwikkeling netwerken	Minder gebruik Minder vraag Meer gebruik Groeit en wordt steviger
Vergroten inzet op participatie	Welzijnswerk en maatschappelijke organisaties als	Ondersteunende activiteiten Vrije tijds	Zelf- en samenredzaamheid Levensstijl	Mensen vergroten netwerk en dragen meer bij als

	organisator enz Inwoners als deelnemer	activiteiten Cursus aanbod enz.	Gezondheid Netwerken Vrijwilligerspool Nieuwe activiteiten	vrijwilliger aan anderen of eigen situatie
Vergroten inzet op preventie	Welzijnswerk en maatschappelijke organisaties als organisator enz Inwoners als gebruiker	Activiteitsaanbod preventieteam Gezondheidsbevorderende activiteiten en informatie	Levensstijl Gezondheid Netwerk Zorg- en ondersteunende voorzieningengebruik	Gezonder Verbeterd Vergroot en verstevigt Vermindert

Monitoring

Monitoring en evaluatie vragen om onderzoek, het volgen van acties en processen en het verzamelen en beheren van gegevens. De komende jaren is het van belang beschikbaar informatiemateriaal te inventariseren en op basis daarvan te bepalen of aanvullingen nodig zijn. Uiteindelijk zullen effecten op abstracte begrippen als zelf- en samenredzaamheid, participatie en preventie vertaald moeten worden naar concrete prestaties en prestatie indicatoren die gemeten kunnen worden. Het ontwikkelen van deze prestatie indicatoren gebeurt in overleg met de organisaties en stapsgewijs.

De volgende indicatoren en informatiebronnen zijn reeds beschikbaar en kunnen gebruikt worden voor de ontwikkeling van de subsidieverlening Sociaal Domein Neder-Betuwe:

- Zelfredzaamheidsmatrix (ZRM) voor jeugdigen en volwassen individuen.
- Landelijke basis-set beleidsindicatoren welke gemeenten verplicht in de begroting dienen te verwerken. Voor het sociale domein gaat het bijvoorbeeld om de volgende indicatoren: schoolverzuim, vroegtijdig schoolverlaters, kinderen in uitkeringsgezin, arbeidsparticipatie, werkloze jongeren, jongeren in jeugdhulp, jeugdbescherming en jeugdreclassering.
- Gegevens epidemiologisch onderzoek van de GGD Gelderland Zuid, die elke vier jaar worden verzameld voor bepaalde doelgroepen.
- Gegevens van het SEGV beleid dorpsprofielen, die elke vier jaar worden opgesteld door de GGD Gelderland Zuid. Deze informatie geeft een goed beeld van de ontwikkelingen in de dorpskernen. De gemeente kan bij dit onderzoek van de GGD Gelderland Zuid ook bepaalde onderzoeksonderwerpen inbrengen.
- Een goede analyse per dorpskern van de beschikbare voorzieningen geeft in samenhang met de dorpsprofielen inzicht in wat er aan voorzieningen noodzakelijk is en nog en ontwikkeld zou moeten worden.
- De gemeente zelf heeft informatie beschikbaar naar aanleiding van contractafspraken die zij eerder maakte met organisaties in het maatschappelijk veld. Informatie over bezetting van accommodaties.
- Om goed zicht te krijgen op de dorpskernen is een analyse per kern noodzakelijk.

Financiën

Met de nieuwe taken die gemeenten van het Rijk kregen, kregen de gemeenten ook budget om de nieuwe taken uit te voeren. Het budget dat binnen het sociale domein beschikbaar is, inclusief de subsidies voor het welzijnswerk en maatschappelijke activiteiten wordt jaarlijks door de raad vastgelegd met het vaststellen van de begroting.

Communicatie

De gemeente zal bij haar handelen de doelstellingen van deze beleidsnota en bijbehorende begrippen (bijvoorbeeld zelf - en samenredzaamheid en sociaal makelaar) binnen het sociaal domein op een uniforme manier uitdragen. Op deze wijze komen inwoners en organisaties hier blijvend en op een natuurlijke wijze mee in aanraking, waardoor de termen makkelijker ingeburgerd raken.

Bijlage II, Welzijnswerk

De verschillende rollen die het welzijnswerk met de nieuwe werkwijze vervult werden op een rij gezet in hoofdstuk 5 onder de veranderingen in de werkwijze van het welzijnswerk.

In deze bijlage worden een aantal onderdelen van het welzijnswerk nog eens uitgebreid toegelicht. Het jongerenwerk en de door de gemeente ontwikkelde organisatiestructuren preventieteam, de kernpunten en de welzijnswinkel worden belicht als organisaties die bijdragen aan een integrale, toegankelijke en complete infrastructuur van zorg- en welzijnsvoorzieningen. Het wijkmanagement en ruimte voor initiatieven van bewoners komen ook aan de orde. Tot slot worden in deze bijlage een aantal organisaties op een rij gezet die betrokken zijn bij welzijn en welzijnsactiviteiten in Neder-Betuwe.

De onderdelen in deze bijlage werden overgenomen uit de welzijnsnota die op 24 november 2016 tijdens de Beeldraad met de gemeenteraad werden besproken. Omdat de organisaties die het betreft allen nauw bij de ontwikkeling van deze nota werden betrokken, zijn de tekstdelen zo veel mogelijk in tact gelaten.

Tot slot wordt een aantal organisaties genoemd die een (subsidie)relatie hebben met de gemeente Neder-Betuwe en hier via hun activiteiten bijdragen aan welzijn. Organisaties die activiteiten organiseren in Neder-Betuwe maar vallen onder de beleidsterreinen sport en cultuur komen in de derde bijlage aan de orde.

Jongerenwerk

Het jongerenwerk richt zich op ondersteuning en ontwikkeling van (sociale) vaardigheden van personen van 0 tot 18 jaar om op te kunnen groeien tot actieve, participerende en zelfredzame burgers. Naast het gezin, het sociaal netwerk en de school is de vrije tijd belangrijk voor de ontwikkeling van de jeugd. Jongerenwerkers doen hun werk vanuit vier samenhangende perspectieven:

1. Kansrijk opgroeien door talentontwikkeling
2. Gezond opgroeien door zorg (preventie)
3. Veilig opgroeien door voorkomen en terugdringen van overlast gevend gedrag van jongeren
4. Naar vermogen kunnen participeren in de samenleving

De positieve ontwikkeling en ontplooiing van jongeren is een belangrijk uitgangspunt bij het jongerenwerk; het is investeren in de toekomst. Het jongerenwerk versterkt de beschermende factoren in een kern of buurt en vermindert de risicofactoren. Het jongerenwerk werkt samen met de partners in het netwerk en richt zich op alle jongeren. Dat zijn jongeren die problemen hebben, die problemen geven maar ook jongeren waar het goed mee gaat. Bij die laatste groep is het doel van het jongerenwerk ervoor te zorgen dat het goed blijft gaan. Wederkerigheid is ook een belangrijk uitgangspunt bij het jongerenwerk voor jongeren: jongeren worden uitgedaagd met ideeën of vragen te komen en een actieve bijdrage te leveren. Het jongerenwerk stimuleert de brede ontwikkeling en ontplooiing van talenten van de jeugd.

Voorbeeld wederkerigheid

In een kern in de gemeente zijn jongeren die een hangplek willen. Zij melden zich bij de gemeente met een mogelijke locatie. Een dergelijke hangplek past in het gemeentelijk beleid. Voordat de gemeente budget beschikbaar stelt wordt van de jongeren gevraagd om draagvlak te creëren bij de omwonenden. Ook zullen de jongeren aan moeten geven wat zij zelf kunnen doen.

Jongerenwerkers zijn aanwezig op vindplaatsen waar jongeren elkaar ontmoeten. Op deze vindplaatsen vangt het jongerenwerk hulpvragen en signalen op. Op basis daarvan voorzien zij jongeren van informatie en advies en kunnen zij waar nodig doorgeleiden naar activiteiten, werk, school of hulpverlening. Het jongerenwerk richt zich ook op de aanpak van overlast door groepen jongeren. Daar waar 'hangen op straat' uitloopt op overlast stelt de jongerenwerker samen met partners grenzen. Zo nodig werkt het jongerenwerk aan een duurzame gedragsverandering van jongeren, gericht op school, werk, vrijetijdsbesteding, en een gezonde en sociale leefstijl. Voor de uitvoering van hun werk is het cruciaal dat de jongerenwerkers samenwerken met ketenpartners als onderwijs en binnen de gemeente met het preventieteam en het sociaal team. Preventieve inzet richt zich op talentontwikkeling en zelfredzaamheid van jongeren.

Het 'traditionele' en uitvoerende jeugd en jongerenwerk wordt net als het traditionele welzijnswerk steeds meer overgenomen door vrijwilligers. De komende jaren wordt deze trend voortgezet door het versterken en verzelfstandigen van de soosbesturen en vrijwilligers, zodat zelfstandig jeugdactiviteiten kunnen aanbieden. De inzet van het professioneel jongerenwerk op jeugdactiviteiten komt hiermee voor een groot deel te vervallen en zal, waar nodig, bestaan uit het ondersteunen van vrijwilligers.

Integrale basisinfrastructuur

De afgelopen jaren is in de Gemeente Neder-Betuwe veel aandacht uitgegaan naar het regelen van zorg en ondersteuning dichtbij de inwoner, in de lokale samenleving. De gemeente heeft hiervoor de kernpunten en het sociaal team opgezet. De gemeente moet ervoor zorgen dat inwoners weten hoe ze kunnen voorkomen in de zorg terecht te komen. Inwoners dienen tijdige, preventieve maatregelen te nemen of hun omgeving te vragen hen te ondersteunen. Voor de kernpunten is geregeld dat er op een goede wijze opgeschaald kan worden naar het sociaal team bij meervoudige problematiek. Afschalen is lastiger. Om afschaling beter te organiseren werd in mei 2016 een start gemaakt met het preventieteam.

- **Preventieteam**

Het is de taak van het preventieteam om een pakket aan preventieve en welzijnsvoorzieningen te ontwikkelen, waarmee inwoners ondersteund worden met lichte vormen van zorg en ondersteuning, met collectieve oplossingen of met collectieve oplossingen in plaats van maatwerkvoorzieningen. De activiteiten en voorzieningen zijn algemeen toegankelijk voor alle inwoners van de gemeente Neder-Betuwe. De gemeente heeft hierin een faciliterende rol. Er dienen voldoende preventieve activiteiten en voorzieningen (basisinfrastructuur) te zijn met een goede relatie met de kernpunten. De kernpunten zijn de toegangspoort voor onze inwoners die een vraag naar zorg of ondersteuning hebben. De procesbegeleider van het kernpunt is ook de procesbegeleider van het preventieteam, waardoor de verbinding goed gelegd kan worden.

Deelnemers preventieteam

Het preventieteam bestaat uit professionals van organisaties waar de gemeente nu een subsidierelatie mee heeft of die op een andere wijze gefinancierd worden maar wel aan Neder-Betuwe gebonden zijn. Het gaat dan om de sociaal werkers van Welzijn Rivierstroom, de jongerenwerkers van Mozaïek, de identiteitsgebonden preventiemedewerker van ELEOS, de wijkverpleegkundige, de gezondheidsmakelaar van de GGD, de leerplichtambtenaar en de sportbuurtcoaches.

Werkwijze Preventieteam

Signalen vanuit het Kernpunt, Sociaal Team, netwerkpartners en het werkveld van de deelnemers worden binnen het Preventieteam op een efficiënte en effectieve manier besproken en op behoefte getoetst. Zo mogelijk worden collectieve oplossingen bedacht en opgezet in samenwerking met andere partners, vooral vrijwilligers(organisaties). De leden van het preventieteam ondersteunen vrijwilligers met het opzetten van een activiteit, en trekken zich vervolgens terug, waarna vrijwilligers zelfstandig verder gaan.

Samenwerking

Het preventieteam werkt via twee vormen van netwerkoverleg samen met andere partners en vrijwilligersorganisaties.

- Overleg met netwerkpartners. Netwerkpartners zijn professionals en organisaties die naast hun reguliere werkzaamheden op projectbasis collectieve (preventie)activiteiten organiseren. Het gaat dan bijvoorbeeld om de jeugdverpleegkundige, sportkoepel, praktijkondersteuner van de huisarts etc. Vier keer per jaar worden ze uitgenodigd voor een bijeenkomst met het preventieteam. De bijeenkomsten met netwerkpartners zijn bedoeld om kennis uit te wisselen en signalen te delen.
- Overleg met de partners en organisaties uit de basisinfrastructuur. Onder de basisinfrastructuur vallen organisaties, verenigingen en burgerinitiatieven in de samenleving, bijvoorbeeld scholen, vrijwilligersinitiatieven, kerken etc. Zij zijn de vindplaatsen en signaleerders voor het preventieteam. Twee keer per jaar worden deze organisaties uitgenodigd voor een preventienetwerkbijeenkomst. Het doel van de bijeenkomst is signalen delen, elkaar informeren over ontwikkelingen en partijen aan elkaar verbinden.

Centrum voor Jeugd en Gezin

De activiteiten van het Centrum voor Jeugd en Gezin (CJG) zijn opgegaan in het Preventieteam.

Meerwaarde Preventieteam

De meerwaarde van het preventieteam komt tot uitdrukking in:

- Een betere verbinding tussen de activiteiten en werkzaamheden van de verschillende professionals/organisaties. Witte plekken en overlap in preventie- en welzijnsactiviteiten worden eerder zichtbaar. Er kan ook meer integraal gewerkt worden, doordat professionals maatschappelijke vragen vanuit verschillende invalshoeken kunnen oppakken.
- De kernpunten krijgen de mogelijkheid om af te schalen naar het preventieteam. Signalen die bij de kernpunten binnen komen, kunnen worden belegd bij het preventieteam. Zo nodig wordt gezocht naar een collectieve oplossing, voorziening of wordt deze opgezet.
- Het preventieteam heeft zijn voelsprietten in de samenleving en weet welke vraagstukken er leven. Zij werken outreachend en houden de contacten met de 'vindplaatsen' zoals scholen, sportverenigingen, kerken, huizen van het dorp etc. Hiermee kan er meer vraaggericht gewerkt worden; de vragen en behoeften van buiten naar binnen worden opgehaald.

Welzijnswinkel/Centrum voor algemeen en diaconaal welzijnswerk

Om te zorgen voor betere afstemming tussen het algemeen welzijnswerk en het diaconaal werk in Neder-Betuwe, wil de gemeente een welzijnswinkel voor diaconaal en algemeen welzijnswerk. Behoeftte aan afstemming en samenwerking kwam naar voren uit gesprekken met predikanten van de kerken in Neder-Betuwe. Momenteel is er geen herkenbaar fysiek punt in de gemeente waar inwoners terecht kunnen voor bijvoorbeeld vrijwilligersvacatures en onderlinge hulp en waar verschillende groepen vrijwilligers elkaar kunnen ontmoeten. De welzijnswinkel wordt een herkenbaar, toegankelijk punt waar wordt samengewerkt tussen de professionals van het preventieteam, verenigingen, vrijwilligers, de diaconieën en ervaringsdeskundigen. Bij de

welzijnswinkel kunnen inwoners en organisaties terecht voor vragen en ondersteuning om onderling op te pakken of om activiteiten aan te bieden. De welzijnswinkel kan ook een vindplaats zijn voor signalen van inwoners. De volgende diensten worden aangeboden in de welzijnswinkel:

- informatie en advies
- ondersteuning bij informele zorg en preventie
- ondersteuning bij mantelzorg en vrijwilligerswerk
- ondersteuning bij het ontwikkelen van burgerinitiatieven en collectieve voorzieningen
- ontmoeting en samenwerking tussen verschillende vrijwilligersgroepen

De ontwikkeling naar een brede welzijnswinkel vindt plaats met betrokken partners, zoals de verenigingen, SWAN, Mozaïek, Welzijn Rivierstroom. Met hen zal tevens ook verkend worden of het wenselijk is één centrale welzijnswinkel voor de gehele gemeente te realiseren of aan te sluiten bij de structuur van het kernpunt met locaties in de kernen.

Tijdens de inspraak over deze nota is de behoefte aan een bereikbare professionele coördinator naar voren gebracht die kan bemiddelen bij geschillen en die administratieve ondersteuning kan regelen. Deze behoefte wordt meegenomen bij de uitwerking van de welzijnswinkel.

- Website Sociaal Domein

Het kernpunt en de welzijnswinkel zijn fysieke punten waar inwoners terecht kunnen voor vragen binnen het Sociaal Domein. De gemeente de inwoners ook digitale mogelijkheden bieden met een website die inwoners van informatie voorziet over de Wmo, Opvoeden en Opgroeien, en Werk en Inkomen. Op de website worden de professionele- en vrijwilligersorganisaties met hun aanbod aangegeven (Sociale Kaart) en wordt een activiteitenagenda geplaatst. Daarnaast biedt de website de mogelijkheid om vraag en aanbod op het gebied van vrijwillige ondersteuning met elkaar te koppelen en waar inwonersinitiatieven kunnen ontstaan.

De website stimuleert de zelfredzaamheid van onze inwoners, doordat zij zelf op zoek kunnen naar een antwoord op hun vraag. In de sociale kaart komen onder andere de informele zorgvoorzieningen te staan, waardoor het beter mogelijk wordt hulpvragen af te schalen naar voorliggende voorzieningen.

Wijkmanagement en burgerparticipatie

Het wijkmanagement heeft als doel samen met inwoners, belangenverenigingen en maatschappelijke instanties te werken aan verbetering van de wijk of kern. Dit past goed bij de aandacht voor een goede (sociale) basisinfrastructuur.

Er is een Beleidsnotitie Burgerparticipatie gemeente Neder-Betuwe 2015 vastgesteld. Deze notitie biedt houvast voor bestuur en medewerkers bij het betrekken van inwoners bij het vormgeven en uitvoeren van beleid. Beleid dat de gemeente niet uitvoert voor de samenleving, maar uitvoert mét de samenleving. In de bijlage van de nota staan bij de diverse beleidsvelden de *mogelijkheden* voor het betrekken van inwoners c.a. bij ons beleid. Het is maatwerk. De wijze van burgerparticipatie is afhankelijk van de situatie en van factoren als wetten, financiën en veiligheid.

Meer ruimte voor inwoners en hun initiatieven

De gemeente is van plan de uitvoering van een aantal publieke maatschappelijke taken over te dragen aan inwoners of het maatschappelijk middenveld. Leidende principes zijn: wederkerigheid, zelf doen en ontwikkelingsgericht. De doelen die de gemeente hiermee heeft zijn:

1. **Krachtiger lokale gemeenschappen:** kernen en buurten krijgen weer zeggenschap om vorm te geven aan hun eigen lokale gemeenschap.
2. **Hervorming van de dienstverlening van de gemeente:** vrijwilligersorganisaties, verenigingen, coöperaties en sociaal ondernemers krijgen gelegenheid om gemeentelijke diensten te verlenen door mee te dingen bij opdrachten, om (mede-)uitvoerder te worden van diensten die zij zelf gebruiken.
3. **Stimuleren van maatschappelijke participatie:** bewoners spelen een actievere rol in de samenleving.

De resultaten zijn gericht op maatschappelijk meetbare doelen:

- Meer bewoners actief in plaats van aan de kant;
- Meer bewoners zelfredzaam en van betekenis voor mede-inwoners;
- Meer initiatieven die inwoners zelf ontwikkelen en uitvoeren;
- Afname van (zwaardere) zorgvraag door inzet welzijn en eigen kracht;
- Minder uitgaven aan maatwerkvoorzieningen door het ontwikkelen van preventieve en collectieve voorzieningen.

Dorpshuizen

In Ochten, Kesteren, Opheusden, Dodewaard, Echteld en IJzendoorn bevinden zich dorpshuizen. De dorpshuizen bieden gelegenheid tot ontmoeting. Ook bieden zij ruimten voor verenigingen en stichtingen voor evenementen, vergaderingen en activiteiten. Daarmee bevorderen zij de leefbaarheid in de kernen.

Met uitzondering van de dorpshuizen in Echteld en Kesteren werken deze dorpshuizen commercieel. De Dorpshuizen in Echteld en Kesteren werken niet commercieel en ontvangen subsidie omdat men alleen werkt met vrijwilligers. In de toekomst gaan wij van de gesubsidieerde dorpshuizen vragen om het meer betrekken van kwetsbare groepen en jeugdigen.

EHBO verenigingen

Verenigingen voor Eerste Hulp Bij Ongelukken stellen inwoners in staat de juiste hulp op de juiste manier te verlenen door het organiseren van cursussen waaraan men kan deelnemen. De EHBO verenigingen wonen evenementen bij en geven les op scholen. In de toekomst willen wij de EHBO verenigingen nog meer inzetten.

Peuteropvang Neder-Betuwe en voor- en vroegschoolse opvang

Alle peuters van 2 tot 4 jaar kunnen naar de peuteropvang in de gemeente Neder-Betuwe. Opvang, samen spelen en educatie komen daar allemaal bij elkaar. Peuteropvang stimuleert de ontwikkeling van kinderen. Zo gaan ze goed voorbereid naar de basisschool. Het aanbod is erop gericht om peuters voor te bereiden op de basisschool.

Een onderdeel van peuteropvang is Voor- en Vroegschoolse Educatie (VVE). Dit is een programma waarmee kinderen spelenderwijs extra worden ondersteund. Aan de hand van Voor- en Vroegschoolse Educatie (VVE) werken de lokale peuteropvangaanbieders

ontwikkelingsgericht. Daarnaast wordt er opvoedingsondersteuning geboden aan ouder(s) in de vorm van advisering en voorlichting. Peuters gaan 2 dagdelen per week naar de peuteropvang. Het consultatiebureau geeft aan of een peuter VVE nodig heeft. Peuters met een dergelijke VVE-indicatie krijgen (gratis) extra uren peuteropvang en gaan 4 dagdelen naar de peuteropvang. Indicaties voor VVE worden afgegeven door het consultatiebureau.

Volksgezondheid

Op het terrein van de volksgezondheid zijn de GGD Gelderland Zuid, Indigo en Iriszorg actief. De GGD zorgt voor de gezondheid van de inwoners in de regio Gelderland-Zuid. Dit doet zij in opdracht van de gemeenten in Gelderland-Zuid en van de landelijke overheid (Wet Publieke Gezondheid). In deze wet staat ook dat de gemeente de taak heeft om de GGD in stand te houden.

De GGD heeft in grote lijnen de volgende (wettelijke) taken:

- Signaleren en voorkomen van gezondheidsproblemen door bijvoorbeeld onderzoek te doen naar de gezondheid, het welzijn en de leefstijl van inwoners, maar ook door het uitvoeren van de jeugdgezondheidszorg.
- Acut optreden bij gevaar voor de volksgezondheid, o.a. bij rampen of het uitbreken van infecties.
- Zorg toegankelijk maken voor verschillende doelgroepen; via bijvoorbeeld Veilig Thuis of het Meldpunt Bijzondere Zorg.
- Bevorderen van samenwerking met partners in gezondheid en veiligheid.

Indigo is een landelijke organisatie met deskundige medewerkers die zich bezighoudt met de behandeling van klachten op het terrein van de geestelijke gezondheid (oa stress, depressie).

Iriszorg biedt ondersteuning en een zogenaamde “vangnet” bij verslavingen. Voorbeelden zijn verslavingen aan drugs, alcohol, gokken, gamen etc..

Doel is om de sociaal economische gezondheidsverschillen aantoonbaar te verkleinen op basis van de dorpsprofielen van de GGD Gelderland Zuid. Dat wordt bereikt door op basis van de dorpsprofielen met cijfermatige gezondheidsinformatie in overleg met de inwoners en partners activiteiten op te zetten. Voor de activiteiten komt een klein activiteitenbudget beschikbaar. Er wordt naar gestreefd om de epidemiologische informatie uit alle onderzoeken (ouderen, jongeren, volwassenen etc) in de toekomst beschikbaar te maken per kern van de gemeente. Tot op heden is dat direct na het onderzoek nog niet altijd het geval. Dit alles is erop gericht om mensen meer zelfredzaam te maken, een betere gezondheid te bieden, langer zelfstandig thuis te kunnen wonen en hiermee een betere plek in de maatschappij te vinden.

Huizen van het Dorp

De Huizen van het Dorp zijn een plek waar je als inwoner andere inwoners kunt ontmoeten, waar je een kopje koffie kunt drinken, maar ook activiteiten ontstaan of georganiseerd kunnen worden. De Huizen van het Dorp zijn een stap naar een samenredzame lokale samenleving. Nieuwe ideeën en activiteiten ontstaan daar waar mensen elkaar ontmoeten. Als mensen in een dorp elkaar kennen en dingen samen doen, is het er vaak prettiger wonen. Dat wordt gestimuleerd door de vrijwilligers van de Huizen van het Dorp te ondersteunen door onze welzijnswerkers. Het blijven echter altijd onze inwoners die zelf bepalen wat ze waar en met wie gaan doen.

De initiatieven die tot nu toe ontstaan zijn vanuit de Huizen van het Dorp hebben met name betrekking op het sociaal domein. In de toekomst wordt de mogelijkheid en wenselijkheid onderzocht of de Huizen van het Dorp gekoppeld kunnen worden aan burgerparticipatie op het gebied van de fysieke leefomgeving (als vervanger van de dorpstafels) en aan burgerpanels.

Stichting Welzijnsactiviteiten Neder-Betuwe

Stichting Welzijnsactiviteiten Neder-Betuwe (SWAN) biedt activiteiten aan voor ouderen en kwetsbare inwoners in de brede zin. De activiteiten betreffen beweegactiviteiten, maaltijdprojecten, (ouderen)sozen, educatief aanbod, voorlichtingsbijeenkomsten en ouderenvervoer.

De SWAN ontwikkelt zich naar een overkoepelende vrijwilligersorganisatie die faciliterend is ten behoeve van bestuurlijke taken van andere vrijwilligersactiviteiten en – initiatieven. De activiteiten kunnen burgerinitiatieven betreffen, die een juridische grondslag nodig hebben om bijvoorbeeld subsidie aan te vragen. Veel burgerinitiatieven hebben immers geen rechtspersoonlijkheid. Dat is wel vereist om voor subsidie in aanmerking te komen. Ook kunnen bestaande of nieuwe activiteitenclubjes hun activiteiten hier onderbrengen als zij een gebrek aan bestuursleden hebben, of als de bestuurstaken hun tijd opslokken die zij liever aan activiteiten willen besteden. Hiermee wordt voorkomen dat bestaande activiteiten verdwijnen door gebrek aan bestuursleden. Het verschilt per activiteit of er slechts sprake is van facilitering (b.v. financieel beheer) of van inhoudelijke aansturing vanuit het bestuur van de SWAN. Momenteel ligt de kennis en kunde van het bestuur van SWAN bij de doelgroep ouderen. Wanneer er andere doelgroepen dan ouderen onder de SWAN komen te vallen, zal het bestuur zich moeten verbreden.

Bijlage III, Kader en samenhang andere beleidsvelden

Het welzijnswerk hangt samen met verschillende andere beleidsvelden. De landelijke context en het coalitieakkoord “*Samen werken aan een vitale samenleving*” werden in hoofdstuk 3 al toegelicht. Hier kunnen de Algemene Wet Bestuursrecht (AWB) en de Algemene Subsidieverordening Sociaal Domein gemeente Neder-Betuwe 2016 aan worden toegevoegd evenals de Visie op lokaal Sociaal Beleid en de nota Herijking Welzijnsbeleid 16 april 2015. In deze bijlage een overzicht van wetgeving en beleid op andere terreinen maar met een samenhang met het welzijnsbeleid.

Participatiewet

De participatiewet voor uitkeringsgerechtigden heeft raakvlak met de ontwikkelingen in het welzijnswerk; zolang dit hun re-integratie naar werk niet in de weg staat, worden bijstandsgerechtigden gestimuleerd maatschappelijk actief te zijn, bijvoorbeeld door vrijwilligerswerk. Zij zijn in principe vrij in het invullen van deze maatschappelijke participatie.

Op grond van de Participatiewet heeft de raad daarnaast de Verordening tegenprestatie Participatiewet Neder-Betuwe 2015 vastgesteld en hebben burgemeester en wethouders een beleidsplan tegenprestatie participatiewet opgesteld. Een tegenprestatie wordt gevraagd van bijstandsgerechtigden en IOAW- /IOAZ-rechthebbenden ouder dan 18 jaar die nog niet zelf hun maatschappelijke participatie hebben ingevuld. De tegenprestatie wordt afgestemd op de mogelijkheden van de klant, mag maximaal 8 uur per week bedragen en mag de toeleiding tot de arbeidsmarkt niet belemmeren. Ook mag de tegenprestatie niet leiden tot verdringing van betaald werk op de arbeidsmarkt. De tegenprestatie geschiedt op basis van vrijwilligheid.

Sociaal economische Gezondheidsverschillen (SEGV)

Op landelijk niveau bestaat beleid Sociaal economische gezondheidsverschillen (SEGV). Dit beleid heeft tot doel gezondheidsverschillen terug te dringen, door extra aandacht voor gedrag en leefstijl van mensen met gezondheidsachterstanden. Om de sociaal economische gezondheidsverschillen van de inwoners in Neder-Betuwe daadwerkelijk te verkleinen, is een bredere inzet nodig. Investeren in opleidingen, banen, werkomstandigheden, leefomstandigheden is in dat kader ook noodzakelijk. De basisinfrastructuur in een kern is vaak voorwaardenscheppend om tot gedrags- en leefstijlverandering te komen. In 2015 zijn dorpsprofielen opgesteld om per dorp inzicht te krijgen in de belangrijkste problemen in de kernen. Belangrijkste aandachtspunten bleken onder andere: voeding en beweging, mentale fitheid, eenzaamheid, somberheid en gebruik van slaap/kalmeringsmiddelen. Concrete acties waaraan op dit moment wordt gewerkt zijn:

- Voortzetten en borgen Gezonde School beleid op scholen van het voorgezet onderwijs en B-fit op basisonderwijs;
- Structurele inbedding Platform Uniek Sporten en regioconsulent in lokale infrastructuur;
- Voortzetting cliëntbegeleiding en ondersteuning van sportaanbieders op basis van vragen en behoeften;
- Opzetten cursus Zwanger in beweging;
- Regionale visie/ speerpunten bepalen in samenwerking met deelnemende gemeenten.

Cultuurbeleid

Kunst en cultuur dragen bij aan ontmoeting, ontspanning en ontwikkeling en op die manier aan een groter welzijn van bewoners. Muziekverenigingen (fanfares, harmonie, drumbands en

koren), muziekschool De Plantage, de Stichting Cultureel Comité en de Stichting Bibliotheek Rivierenland leveren hieraan een aandeel en maken ook gebruik van vrijwilligers.

Deze organisaties ontvangen net als het welzijnswerk subsidie van de gemeente. Ook hen zal de gemeente dan ook vragen zich maatschappelijk breder in te zetten door bijvoorbeeld het betrekken van meer, nieuwe doelgroepen om participatie te vergroten en om talentontwikkeling van kinderen te stimuleren (bijvoorbeeld met een project als Windvlaag/Blazersbende) in het kader van preventie.

Voor de Bibliotheek Rivierenland is het terugdringen van laaggeletterdheid op dit moment een belangrijk aandachtspunt. Lezen is een voorwaarde om volwaardig in de samenleving mee te kunnen doen (ook digitaal) en zorgt voor een grotere zelfredzaamheid van inwoners, minder gezondheidsproblemen, langer zelfstandig blijven wonen en betere kansen op de arbeidsmarkt.

In april 2016 heeft het college het plan van aanpak laaggeletterdheid vastgesteld. Met behulp van dit plan wil de gemeente een netwerk opzetten om binnen de gemeente Neder-Betuwe op een eenduidige manier met laaggeletterden om te gaan en hen door te verwijzen. Daarnaast wordt gekeken of er nieuw aanbod gecreëerd kan worden waar laaggeletterden terecht kunnen, dichtbij huis. De bibliotheek speelt een belangrijke rol in dit proces, bij het voorkomen van laaggeletterdheid, maar ook bij het opzetten van nieuw aanbod.

Sportbeleid

Sportverenigingen worden als belangrijke partner beschouwd voor de uitvoering van het sport- en beweegbeleid. Zij staan midden in de samenleving en leveren een belangrijke bijdrage aan de kwaliteit van leven van vele burgers. Van sportverenigingen wordt steeds meer gevraagd, dit vraagt om vitale verenigingen. Een sportvereniging is vitaal als ze haar zaken goed op orde heeft en naast de eigen primaire doelstelling in kan spelen op maatschappelijke ontwikkelingen. De buurtsportcoach ondersteunt verenigingen bij vraagstukken of helpt ambities te verwezenlijken of problemen op te lossen.

De inzet van buurtsportcoaches wordt een permanent onderdeel van de uitvoering van het welzijnsbeleid van de gemeente. Buurtsportcoaches dragen in belangrijke mate bij aan het bevorderen van een gezonde en actieve levensstijl, maken sport- en beweegactiviteiten toegankelijk voor een breed publiek en realiseren verbindingen tussen sport- en beweegaanbieders, scholen, zorg- en welzijnsinstellingen en het bedrijfsleven.

De vitale sportvereniging /vitale kernen Neder-Betuwe

Een vitale sportvereniging is een club met hart en actie voor het dorp. Zij zet haar kernkwaliteiten niet alleen in voor eigen leden, maar ook voor de samenleving. Naast haar sporttechnische kernactiviteiten organiseert en faciliteert zij activiteiten, waardoor zij sport als middel verbindt met maatschappelijke vraagstukken in het dorp of gemeente. De vitale sportvereniging biedt een doorlopend sport- en activiteiten aanbod dat bijdraagt aan het welzijn en de participatie van burgers in het dorp. De vitale sportvereniging kan daarbij een veilige ontmoetingsplaats zijn en een netwerk van voorzieningen bieden voor kinderen, jongeren, ouderen en gezinnen uit een dorp. Voor sportverenigingen met een eigen verenigingsruimte kan op natuurlijke wijze de verbinding tussen burger, kinderopvang, kennisinstellingen, zorgaanbieders, welzijnsinstellingen, woningcorporaties e.a. worden gemaakt. De vitale sportvereniging richt zich naast de huidige en potentiële sporters nadrukkelijk op de niet-sporter.

Door samenwerking tussen verschillende organisaties ontstaat “co-makership”. Dit kan eraan bijdragen verschillende doelen op het gebied van gezondheid (zowel zorg als Wmo), vorming (jeugdzorg, risicojongeren, inburgering), sociale binding (participatie, tegengaan vereenzaming, reïntegratie) en leefbaarheid (woontevredenheid, betrokkenheid bij woonomgeving) op een effectieve en efficiënte manier te realiseren. De inzet van vrijwilligers maakt dat de noodzaak voor professionele bemoeienis op bovenstaande terreinen afneemt. Het hieruit voortvloeiende maatschappelijk rendement leidt tot besparingen op andere beleidsterreinen.

De kracht van de vitale sportvereniging ligt in het activeren van partners in het maatschappelijk middenveld waarbij sport als middel centraal staat voor het realiseren van brede maatschappelijke doelen. De ontwikkeling naar een vitale sportvereniging gaat primair uit van de kracht van de vereniging en is dus daarmee ook de keuze van de sportverenigingen zelf, dus geen harde opdracht van de gemeente. Ondersteuning wordt geboden door buurtsportcoaches, die hiervoor worden gefaciliteerd door de gemeente.

Vanuit die kracht is de vereniging in staat andere partijen en sportverenigingen te enthousiasmeren, samenwerkingsverbanden op te zetten en ook nieuwe geldstromen aan te boren om de maatschappelijke activiteiten te financieren. Hierbij is het ook denkbaar dat gemeentelijke geldstromen op genoemde maatschappelijke terreinen anders worden gericht, namelijk van professionele organisaties naar vrijwilligersorganisaties. Het doel vanuit perspectief van de Gemeente Neder-Betuwe is om door slimme combinaties van samenwerking met een vitale sportvereniging het rendement van de inzet van de gemeentelijke middelen flink te verhogen (met als inzet dezelfde inhoud voor minder geld of voor hetzelfde geld meer inhoud). De inzet is om in vier kernen het concept van de vitale sportvereniging te ontwikkelen en zo door te groeien naar een breed maatschappelijke inzet van de sportaccommodatie inclusief sportkantine. Sportverenigingen, scholen, culturele instellingen en andere organisaties zonder winstoogmerk delen hun accommodaties en werken samen aan activiteiten voor de samenleving.