

GELDERS
GENOOTSCHAP

Kwaliteitskader

Nationaal Landschap

De Graafschap

Gemeente Bronckhorst

Kansen voor ontwikkeling

Mei 2017





Voorwoord

Dat Bronckhorst een prachtig groene gemeente is, dat wist u natuurlijk al. Maar wist u ook dat onze gemeente een Nationaal Landschap kent? Een aanzienlijk deel van Bronckhorst ligt in Nationaal Landschap De Graafschap. Een gebied met een unieke combinatie van agrarisch gebied, natuur en cultuurhistorie. Eén van de twintig Nationale Landschappen, waarvan er zeven in Gelderland liggen en dus één in Bronckhorst. Een bijzonder kleinschalig waardevol landschap met een grote diversiteit. Een gebied met veel historie en een mozaïek van landgoederen en oude en nieuwe ontginningen. Waarin natuur en oude cultuurelementen grotendeels bewaard zijn gebleven. Waar wordt gewoond, gewerkt en gerecreëerd. Voor veel bewoners van onze gemeente en de directe omgeving is dat misschien heel gewoon, omdat we er dagelijks doorheen rijden, fietsen of wandelen. Maar het is en blijft een prachtig gebied met vele kwaliteiten.

De gemeente Bronckhorst wil dit landschap graag behouden en versterken in samenwerking met bewoners, organisaties en initiatiefnemers. Daarom is de gemeente samen met het gebied bezig gegaan om de in de provinciale omgevingsverordening vastgelegde landschappelijke kernkwaliteiten verder uit te werken. Dit met als doel om deze meer handen en voeten geven, zodat nieuwe ontwikkelingen kunnen bijdragen aan het

versterken van het landschap zonder dat het een soort openluchtmuseum wordt. Zowel provincie als gemeente hanteren het 'ja-mits' principe. Ontwikkelingen zijn mogelijk, mits het de kernkwaliteiten van het landschap niet aantast. Het voorliggende kwaliteitskader geeft voor ons, initiatiefnemers en belanghebbenden uit het gebied helderheid over de landschappelijke kwaliteiten en hoe deze kunnen worden betrokken en kansen bieden bij nieuwe ontwikkelingen.

Wij hopen dat u er net zo door wordt geïnspireerd als wij.

Arno Spekschoor

Wethouder gemeente Bronckhorst

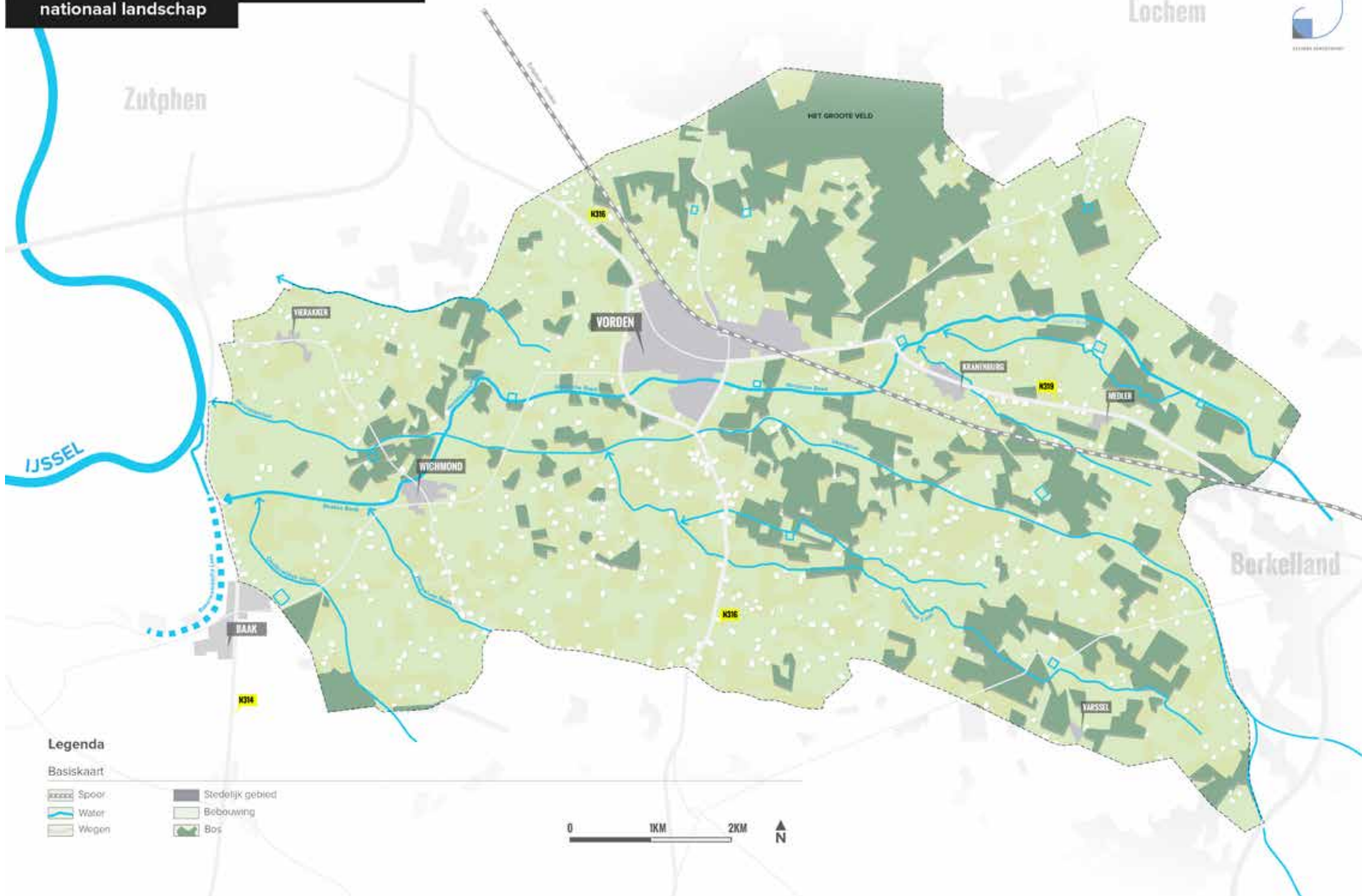
De GRAAFSCHAP

nationaal landschap

Lochem



Zutphen



IJSSEL

VIAAKKER

VORDE

KRANENBURG

N310

WEDLER

WICHMOND

N316

BAAK

N314

VARSSE

Berkelland

Legenda

Basiskaart

- | | |
|--|--|
|  Spoor |  Stedelijk gebied |
|  Water |  Bebouwing |
|  Wegen |  Bos |



Inhoud

Voorwoord	03
1. Inleiding	07
2. Stappenplan	11
3. Het verhaal van Nationaal Landschap De Graafschap	17
De vorming van het landschap	18
Mens en landschap	20
IJssellandschap	21
Dekzandlandschap	23
Kaart deelgebieden landschap	25
4. Kernkwaliteiten	27
Kaart en Kernkwaliteiten IJssellandschap	30
Kaart en Kernkwaliteiten Dekzandlandschap	33
UITGELICHT enken en essen	34
5. Ambities en bouwstenen	37
IJssellandschap - Oeverwal en broeken	40
Dekzandlandschap - Landgoederen	44
Dekzandlandschap - Groote Veld	48
Thema bouwstenen erven en bebouwing	52
UITGELICHT terpen	58
6. Voorbeelduitwerking	61

01

Inleiding



Inleiding

Kansen voor ontwikkeling

Het noordelijke deel van de gemeente Bronckhorst maakt deel uit van Nationaal Landschap De Graafschap. Een van rijkswegen aangewezen kleinschalig waardevol landschap van oeverwallen langs de IJssel, veel historie en een mozaïek van landgoederen en oude ontginningen. Nationaal Landschap De Graafschap strekt zich tevens uit over delen van de gemeenten Zutphen, Lochem en Berkelland.

De provincie Gelderland heeft de kernkwaliteiten van de nationale landschappen vastgelegd in de Omgevingsverordening Gelderland. Ruimtelijke ontwikkelingen in het nationaal landschap zijn mogelijk mits de kernkwaliteiten worden behouden en versterkt. Het 'Ja, mits-principe'. Ook de gemeente Bronckhorst wil dit bijzondere landschap behouden en ontwikkelen en ziet hierbij een belangrijke rol voor de bewoners, initiatiefnemers en gebruikers van het gebied.

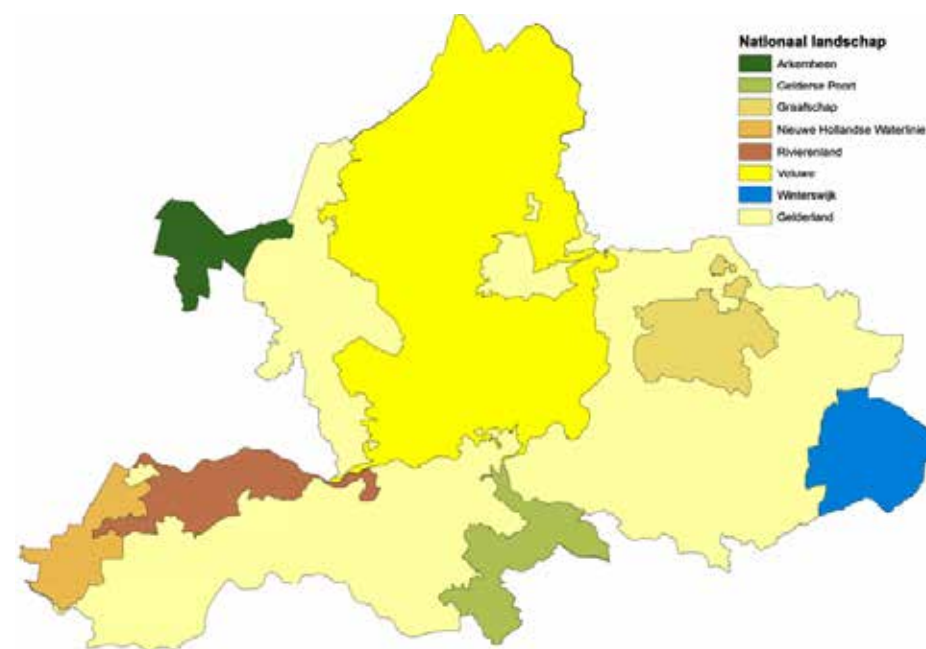
Dit kwaliteitskader is de uitwerking van de kernkwaliteiten naar het gebied van de gemeente Bronckhorst. Het geeft aan wat de hoe ruimtelijke ontwikkelingen kunnen bijdragen aan de kernkwaliteiten van het landschap. Het biedt kansen voor de initiatiefnemer en de omgeving. Belangrijk daarbij is het proces. Kwaliteit maak je samen. Dit kader geeft houvast bij de planvorming en de afweging zodat vooraf duidelijk is wat de ambities zijn voor het landschap en hoe de initiatiefnemer met een ruimtelijke ontwikkeling een meerwaarde kan bieden voor de kernkwaliteiten van het nationaal landschap.

De Nationale Landschappen

In de nota Ruimte van 2004 heeft het rijk twintig karakteristieke gebieden in Nederland aangewezen als nationaal landschap. Zeven daarvan liggen in Gelderland. De nationale landschappen zijn waardevolle voorbeelden van het Gelders cultuurlandschap. Ze zijn op (inter)nationale schaal een voorbeeld van de landschappelijke diversiteit. Deze cultuurhistorische landschappen zijn het resultaat van natuurlijke ondergrond en de ontginningsgeschiedenis. Kenmerkend zijn de samenhang tussen natuur, reliëf, grondgebruik en bebouwing. De landschappen zijn aangewezen omdat in deze gebieden in Gelderland de ontstaansgeschiedenis nog goed afleesbaar en herkenbaar is.

Doelstelling landschap

Vanuit de provinciale verordening is de doelstelling het behouden en versterken van de landschappelijke kernkwaliteiten. De landschapsvisie ambieert het behoud van het unieke karakter van het gebied door het benadrukken van contrasten tussen openheid en geslotenheid van landschap en het realiseren van een fijnmazig patroon voor flora en fauna.



De nationale landschappen in provincie Gelderland

Werkwijze opstellen kwaliteitskader

De reeds op hoofdlijn vastgelegde kernkwaliteiten vormen het vertrekpunt. Voor de input van en afstemming met het gebied is een klankbordgroep met vertegenwoordigers uit het gebied ingesteld. Op basis van het landschapsontwikkelingsplan en de input vanuit de klankbordgroep zijn de kernkwaliteiten verder geconcretiseerd naar de kernkwaliteitenkaart en vertaald in ambities en bouwstenen. Het kader sluit aan op bestaand beleid, waarvan het Landschapsontwikkelingsvisie de belangrijkste is.

Bewustwording en inspiratie zijn belangrijke kernbegrippen voor de gemeente Bronckhorst. Bewoners en belangenorganisaties in het gebied hebben een grote betrokkenheid bij het gebied en landschap en zijn daarom betrokken bij het opstellen van het kwaliteitskader. In de klankbordgroep waren belangenorganisaties van bewoners en gebruikers van het gebied vertegenwoordigd vanuit de landgoederen, waterschap, de landbouw, terreinbeheerders, Graafschap400, dorpsbelangenorganisaties en de bomen- en vogelwerkgroepen. Daarnaast is er ook overleg geweest met de provincie Gelderland en de andere gemeenten in het nationaal landschap De Graafschap, Lochem, Zutphen en Berkelland.

Status

Het kwaliteitskader is als beleidsregel van toepassing op binnenplanse en buitenplanse planologische procedures. De toetsing aan dit kader maakt onderdeel uit van een integrale beoordeling en afweging van diverse belangen, zoals ruimtelijk beleid, milieu, landschap, ecologie en economie. Het proces om tot de uitwerking van de kernkwaliteiten te komen en hoe straks om te gaan met initiatieven, sluit aan bij werkwijze in Bronckhorst, zoals beschreven in het Bronckhorster bestemmingsplanproces, en de intenties van de Omgevingswet die in 2019 in werking treedt. Dat betekent meer burgerparticipatie en eigen verantwoordelijkheid.

Leeswijzer

In hoofdstuk twee wordt het stappenplan toegelicht, hoe komen initiatiefnemer en gemeente met het gebied tot ruimtelijke plannen die bijdragen aan de kernkwaliteiten van het nationaal Landschap. Het inhoudelijke deel begint met in hoofdstuk drie het verhaal van het landschap, hierin wordt de ontstaangeschiedenis van het landschap toegelicht en wordt verder ingegaan op de kwaliteiten van de onderscheidende deelgebieden.

De kernkwaliteiten worden in hoofdstuk vier nader geconcretiseerd naar de diverse deelgebieden. Wat maakt het gebied bijzonder en hoe uit dat zich in het landschap.

In hoofdstuk vijf worden de ambities en bouwstenen beschreven. Met welke bouwstenen kunnen initiatieven bijdragen aan de landschappelijke ambities en kernkwaliteiten. Voor de ontwikkeling van erven wordt in een apart thema bouwstenen aangereikt.

In het laatste hoofdstuk laat aan de hand van een voorbeelduitwerking zien hoe ruimtelijke initiatieven kunnen bijdragen aan de kernkwaliteiten van het nationaal landschap in Bronckhorst.

02

Stappenplan



Stappenplan

Kwaliteit maak je samen. Dit stappenplan laat zien hoe om te gaan met ruimtelijke initiatieven in Nationaal Landschap Graafschap in 9 stappen. Hoe met dit kwaliteitskader, initiatiefnemer en gemeente samen met het gebied tot plannen komen die bijdragen aan de (kern)kwaliteiten van het Nationale Landschap en de ruimtelijke initiatieven.

STAPPENPLAN

- STAP 1 - BEKIJK DE KAART OP BLZ. 25
- STAP 2 - KEN DE GESCHIEDENIS VAN DE PLEK
- STAP 3 - RAADPLEEG DE KERNKWALITEITEN IN H4
- STAP 4 - LEES DE AMBITIES EN SELECTEER BOUWSTENEN IN H5
- STAP 5 - GA ONTWERPEN
- STAP 6 - BESPREEK HET PLAN MET DE GEMEENTE
- STAP 7 - ORGANISEER EEN BUURTGESPREK
- STAP 8 - WERK HET PLAN UIT
- STAP 9 - VERGUNNINGEN EN BESTEMMINGSPLAN

WERKWIJZE VOOR INITIATIEVEN

Iedere ruimtelijke ontwikkeling in het Nationaal Landschap Graafschap heeft in meer of mindere mate invloed op het landschap maar niet voor iedere ontwikkeling wordt de toets aan het voorliggende kader verplicht gesteld. Er kunnen wat dat betreft twee soorten ontwikkelingen worden onderscheiden:

- *Ontwikkelingen die binnen het bestemmingsplan passen.*
Deze ontwikkelingen worden geregeld met een aanvraag omgevingsvergunning. Een bijdrage aan het nationaal Landschap Graafschap, middels het naleven van de ambities en het toepassen van bouwstenen zoals omschreven in dit toetsingskader, gebeurt op basis van vrijwilligheid. Het kader is wel van toepassing op een omgevingsvergunning voor het uitvoeren van een werk, of van werkzaamheden, geen bouwwerk zijnde (aanlegvergunning), als deze op grond van het bestemmingsplan nodig is in verband met landschappelijke kwaliteiten.
- *Ontwikkelingen die niet binnen het bestemmingsplan passen.*
Deze ontwikkelingen kunnen mogelijk worden gemaakt via een afwijkingsbevoegdheid, wijzigingsbevoegdheid of een bestemmingsplanherziening. In het 'Handboek ruimtelijke plannen Bronckhorst' staat beschreven hoe de gemeente omgaat met dergelijke plannen en welke plancategorieën ze onderscheiden. Als een initiatief het Nationaal Landschap Graafschap ligt is dit afwegingskader van toepassing en moet het navolgende stappenplan worden doorlopen.

STAP 1 - BEKIJK DE KAART

De kaart op bladzijde 25 geeft de begrenzing van het Nationaal Landschap in de gemeente Bronckhorst weer en laat zien welke deelgebieden en bijbehorende landschappelijke kernkwaliteiten er worden onderscheiden. Lokaliseer op de kaart de plek van het initiatief, om te bepalen binnen welk deelgebied het valt en welke kernkwaliteiten, met daarbij behorende ambities, van toepassing zijn.



Legenda

Landschapstypen

Ijssellandschap – Oeverwal	Spoor	Stedelijk gebied
Ijssellandschap – Open broeken en ruggen	Water	Bebouwing
Dekzandlandschap – Grootte Veld	Wegen	Bos
Dekzandlandschap – Landgoederen	Buitenplaatsen	

STAP 2 - KEN DE GESCHIEDENIS VAN DE PLEK

Leer de omgeving van de plek kennen door het lezen van 'het verhaal van het landschap' van het betreffende deelgebied in hoofdstuk 3. Door het lezen van de ontstaansgeschiedenis van het landschap wordt meer inzicht verworven in de specifieke landschappelijke kenmerken van (de omgeving van) de locatie. Duidelijk wordt hoe de verschillende deelgebieden zich onderscheiden en hoe niveauverschillen zijn ontstaan. Kijk ook naar de verschillen tussen hoe de omgeving er vroeger uit zag en nu, en bedenk of kan worden bijgedragen aan het beter zichtbaar maken van het oorspronkelijke landschap.

Bruikbare bronnen:

- www.landschapinederland.nl
- www.gelderlandinbeeld.nl
- www.topotijdreis.nl
- www.ahn.nl
- Atlas Gelderland via kaarten.gelderland.nl
- Landschapontwikkelingsvisie Bronckhorst
- Structuurvisie cultuurhistorie Bronckhorst incl. cultuurhistorische beschrijving
- Welstandsnota Bronckhorst



Historische kaart circa 1900



Historische kaart van circa 1930



Reliëfkaart



Luchtfoto 2015

Stappenplan

STAP 3 – RAADPLEEG DE KERNKWALITEITEN

In hoofdstuk 4 staan de kernkwaliteiten per deelgebied beschreven. Informatie over de specifieke eigenschappen die het deelgebied bijzonder maken. Neem zelf, als initiatiefnemer, deze kernkwaliteiten mee en toon aan welke invloed het plan heeft op de kwaliteiten en hoe deze worden geïntegreerd in het plan.



Legenda

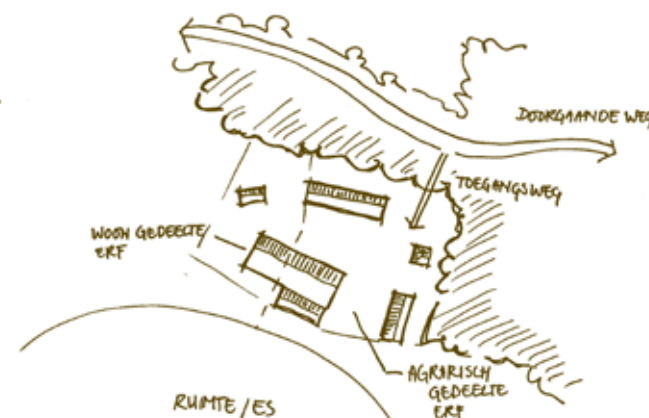
Kernkwaliteiten

- | | |
|--|--|
| Overgang open rivierenlandschap naar meer besloten landgoederenlandschap | Halfgesloten mozaïeklandschap |
| De IJsseldijk met vrij uitzicht | Landgoederenensembles en -structuren |
| Oude IJsselarmen | Oost-West stromende beken vanuit halfgesloten landgoederenlandschap richting de IJssel |
| Oude bewoningsplaatsen met akkers op hoge plekken in het landschap | Karakteristieke oude bouwlanden, de open essen en kampen |

STAP 4 – LEES DE AMBITIES EN SELECTEER

BOUWSTENEN

De ambities in hoofdstuk 5 geven aan wat behouden of bereikt moet worden in landschap. Wat is goed, wat kan beter? Met de bouwstenen worden vervolgens concrete middelen aangereikt waarmee deze ambities kunnen worden waargemaakt. Afhankelijk van de plek en de opgave zullen één of meerdere bouwstenen moeten worden gebruikt. Selecteer niet alleen bouwstenen die gebruikt kunnen worden op de plek zelf, maar kijk ook naar de (directe) omgeving.



Bouwsteen erf aan rand van es

STAP 5 – GA ONTWERPEN

Ga ontwerpen en gebruik de geselecteerde bouwstenen om al tekenend verschillende mogelijkheden te onderzoeken. De bouwstenen moeten uitdagen tot het zoeken naar een balans tussen het benutten en beschermen van de plek en de directe omgeving van de plek. Werk van buiten naar binnen, dat wil zeggen; begin op de schaal van het landschap alvorens de focus gelegd wordt op schaal van het bouwplan zelf. Ga tussentijds na of het plan past bij de ambities voor het deelgebied en aansluit bij de omgeving.

STAP 6 - BESPREEK HET PLAN MET DE GEMEENTE

Werk het plan niet helemaal uit, maar bespreek de eerste schetsen en bevindingen met de gemeente. Gezamenlijk wordt bekeken of met het plan de ambities kunnen worden waargemaakt en of hierbij voldoende gebruik is gemaakt van de juiste bouwstenen. De gemeente behoudt zich het recht om aan te geven wanneer zij denkt dat de motivering niet deugdelijk is en doet eventueel aanbevelingen. Het uitgangspunt hierbij is dat de kwaliteit van het Nationaal Landschap Graafschap niet onder druk komt te staan. De gemeente kijkt ook of er geen kansen zijn gemist om die kwaliteit te verbeteren. Gestreefd wordt naar een zo hoog mogelijke integrale kwaliteit van de omgeving, ter compensatie van het ruimtelijke initiatief.

STAP 7 - ORGANISEER EEN BUURTGESPREK

Zodra een aanvraag voor een plan wordt ingediend die niet past in het bestemmingsplan of waarvoor een omgevingsvergunning of wijzigingsplan nodig is vanwege landschappelijke aspecten wordt de initiatiefnemer door de gemeente verplicht gesteld om een buurtgesprek te organiseren. De buurt kan zo aan de voorkant van het planproces met de initiatiefnemer meedenken maar moet zich daarbij eveneens houden aan het kader. Om aan te tonen dat dit gesprek heeft plaatsgevonden wordt aan de gemeente een schriftelijk verslag getoond dat openbaar wordt gemaakt. In dit verslag wordt vermeld hoe de suggesties vanuit de buurt zijn meegenomen in het plan of waarom dat niet is gedaan.

STAP 8 - WERK HET PLAN UIT

Werk het plan verder uit op basis van de gesprekken met de gemeente en de buurt. Naast een bouwplan wordt ook een landschapsplan verwacht dat bestaat uit:

- Een beknopte analyse van het landschap met deelgebied, kernkwaliteiten en ambities voor het landschap
- Een landschappelijk inrichtingsplan
- Een ruimtelijke onderbouwing, hoe wordt omgegaan met het landschap en de kernkwaliteiten. Welke bouwstenen dragen bij aan de ambities.
- Een beplantingslijst van streekeigen soorten, inclusief maten en plantverbanden
- Beheerplan

STAP 9 - VERGUNNINGEN EN BESTEMMINGSPLAN

De uiteindelijke beslissing of, en onder welke voorwaarden, meegewerkt kan worden aan het initiatief ligt bij de gemeente. Daarbij vindt een integrale afweging plaats van alle betrokken aspecten en belangen, waaronder de landschappelijke kernkwaliteiten.



03

Het verhaal van Nationaal Landschap De Graafschap



De Graafschap

In Nationaal Landschap de Graafschap liggen landgoederen te midden van gaaf, kleinschalig boerenland met verspreide gehuchten en boerderijen. Het huidige landschap is het resultaat van de natuurlijke ondergrond en het gebruik door de mens.

De natuurlijke landschapsstructuur bestaat uit het rivierenlandschap van de IJssel en de afwisseling van dekzandruggen en vlaktes, en van oost naar west gelegen beekdalen. Het Landschap van De Graafschap als geheel wordt gekenmerkt door landgoederen in een kleinschalig agrarisch landschap met verspreid liggende gehuchten en boerderijen.

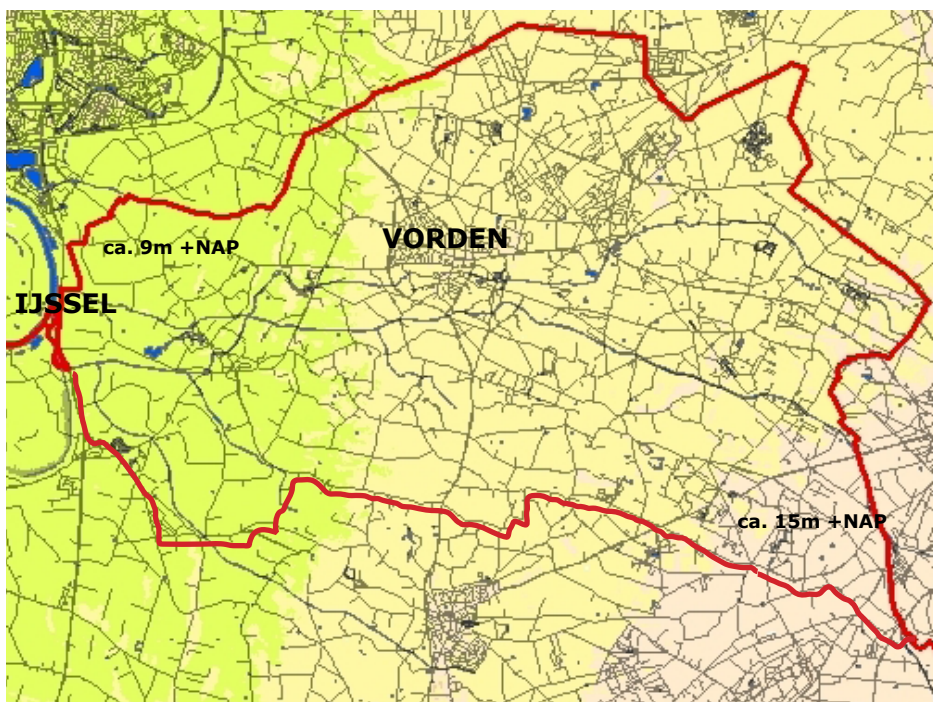
De landschapsontwikkelingsvisie en de structuurvisie cultuurhistorie Bronckhorst gaan uitgebreid in op de karakteristieken van het huidige landschap.

De vorming van het landschap



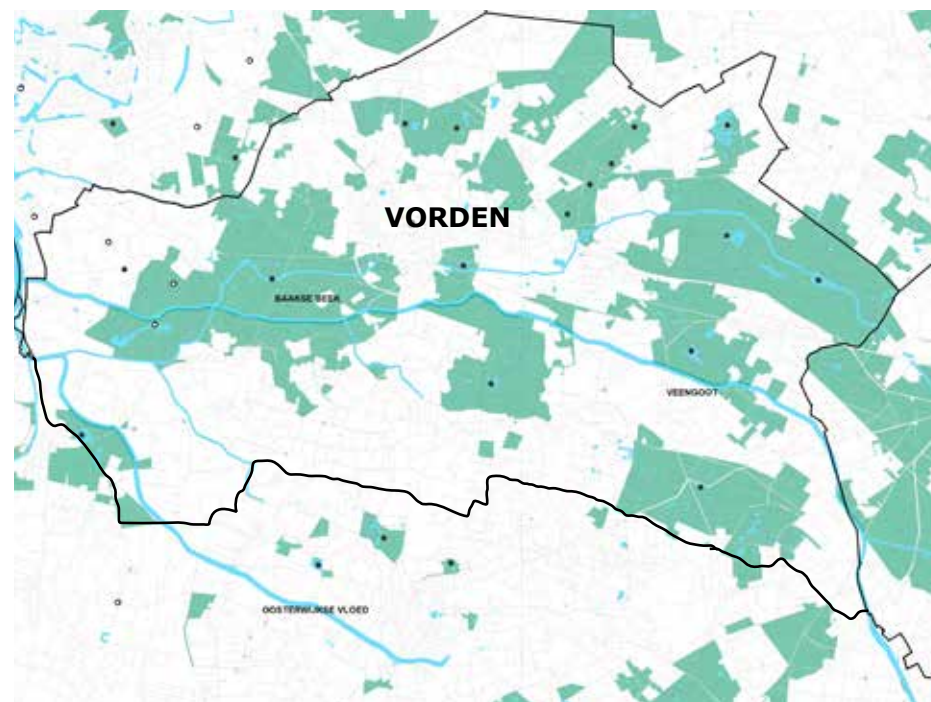
De geomorfologische kaart. Met in het westen het rivierenlandschap met uiterwaarden, komgronden en terrassen en hogere rivierduinen. Richting het westen het dekzandlandschap met op de hogere delen de essen en de natte beekdalen daar tussen.

Bronckhorst ligt in het overgangsgebied van de IJssel in het westen en het dekzandgebied in het oosten. De basis van het landschap, het reliëf en de bodem is gevormd in de ijstijden. Het gebied was na de ijstijden een afwisselend gebied van dekzandruggen en – koppen, vlakten en laagten aflopend richting de IJssel. Langs de IJssel liggen de oeverwallen en kleiige kom- en broekgronden. Verspreid door het rivierenlandschap liggen rivierduinen, dekzandkopjes en zandruggen. Deze hogere zandheuveldelen zijn in het koude verleden opgewaaid uit dekzand. Op de lijn Vorden, Hengelo, Keijenborg begint het dekzandgebied.



Hoogtekaart Nationaal Landschap De Graafschap - deel gemeente Bronckhorst
De hoogte loopt op vanaf de rivierenlandschap van de IJssel in het westen naar het hoger gelegen dekzandlandschap in het oosten.

Ook op de hoogtekaart is het verschil tussen het IJsselland in het westen en het zandgebied in het oosten ook te onderscheiden. In het rivierengebied vestigde mensen zich op de hogere delen in het landschap. Veilig voor het water in het dynamische rivierengebied. In het oosten zijn in de loop der eeuwen oude cultuurland aangelegd, de essen en de kampen. Lange tijd waren met name de lage delen en het landgoederenlandschap slecht ontwaterd. De huidige broekgebieden en beekdalen waren nat. In de middeleeuwen besloot men om weteringen te graven die de afwatering verbeterde.



Kaart landgoederen (groen) en waterlopen (blauw). De stippen geven de bestaande (zwart) en verdwenen (wit) landgoederen aan.

Bij de ontginning van de Graafschap is een sterk door de mens gevormde de waterhuishouding ontstaan. Veel beken zijn door gegraven lopen met elkaar verbonden, zoals de Berkel en de Baakse Beek. De oost-west georiënteerde waterhuishouding, aflopend richting de IJssel is kenmerkend voor het gebied. De landgoederen in De Graafschap zijn vaak nabij beken gevestigd. De waterlopen werden ook gebruikt en omgeleid voor de watermolens en waterpartijen rond kastelen en landgoederen.

Mens en landschap



Historische kaart van circa 1900. Het onderscheid tussen het open rivierenlandschap en het kleinschalige en meer besloten zandlandschap is goed te zien.

Het IJssellandschap verschilt van karakter met het zandlandschap waar het aan grenst. Het landschap is open, het grasland en de beperkte aanwezigheid van opgaand groen zorgen voor wijds uitzicht. Oude dorpen en boerderijen liggen hoger in het landschap, op rivierduinen en donken. Dit is nog goed herkenbaar op de historische kaart van circa 1900. De hoge delen zijn in gebruik als akker (wit) de lagere delen als weide (lichtgroen). Het kleinschalige landschap van De Graafschap wordt gevormd door de vele bossen, bosjes, bosstroken en houtwallen. Belangrijkste bos- en heidecomplex is het Groote Veld. Relatief veel opgaande begroeiing ligt op de vele landgoederen. Daarnaast komen er veel bomenrijen en bomenlanen voor. Samen met de open kampen en essen en broekgebieden vormt het een afwisselend kleinschalig landschap.



Topografische kaart 2004.

In het huidige landschap zijn de aangebrachte verbeteringen zichtbaar in de waterhuishouding, zoals de normalisering van beken en extra ontwateringslopen. Het landschap is gedurende de twintigste eeuw verder ontgonnen. Heidevelden zijn verdwenen en nieuwe terreinen zijn bebost. Kleinschalige landschapselementen zijn onder invloed van schaalvergroting verdwenen waardoor het kleinschalige landschap is verschaald. Veel oude landgoederen zijn nog duidelijk herkenbaar op de kaart. Ook zijn er nieuwe elementen verschenen zoals campings en zijn dorpen verder gegroeid.

IJssellandschap

Oeverwal

De IJssel is de westelijke grens van de gemeente Bronckhorst. Het landschap kenmerkt zich hier door openheid en wijdse uitzichten. Door de openheid zijn ook de subtiele natuurlijke verhogingen zichtbaar. Aan de oude dorpen en boerderijen is te zien dat zij hoger liggen in het landschap op rivierduinen en donken. Aan de bebouwing op de hogere delen is de ontwikkelingsgeschiedenis goed af te lezen. De landschappelijke onderlegger is ontstaan door de rivier. In de laatste IJstijd kwam een deel van de bedding droog te liggen. Harde wind stooft het zand op tot duinen, die later door begroeiing op de plek bleven liggen. De hoge plekken waren relatief droog en veilig en daarom geschikt om te wonen in het dynamische riviereengebied. Oude bewoningsplaatsen zijn bijvoorbeeld Baak en Bronckhorst. Ook zijn er nabij de rivier boerderijen op terpen te vinden. Het gebied kent een onregelmatige blokverkaveling met op deze hoge gronden lagen de akkers en in de lagere delen de weide- en hooilanden.



Boerderij op terp.



Kaart circa 1900



Luchtfoto 2015



Open landschap vanaf de dijk.

IJssellandschap

Open broeken en ruggen

Ten zuiden van Wichmond en Delden ligt een oud broeklandschap, het Baakse broek en Deldense broek. Hier heeft lange tijd de oer-IJssel vrij spel gehad. Kenmerkend voor broeklanden is de aanwezigheid van veel water. Voordat sloten en kanaliseren van beken de afwatering verbeterde, lagen hier de moerassen en broekbossen. Specifiek voor dit broekgebied zijn de smalle percelen die loodrecht op de waterlopen georiënteerd lagen. Door ruilverkaveling is de verkaveling grootschaliger geworden. De lage broeken worden afgewisseld met hoger gelegen ruggen en kopjes zoals de rivierduin de Veerse en de Lankhorsterstraat. De lagere broeken onderscheiden zich van de hoger gelegen delen door de rechtlijnige verkaveling en sloten.



Kaart circa 1900



Luchtfoto 2015



Open landschap met rechte lijnen en knotwilgen.



Wegen volgen het landschap en het reliëf.

Dekzandlandschap

Landgoederenzone

In het noorden van de gemeente Bronckhorst ligt een grote concentratie aan oude landgoederen. Ze liggen allemaal nabij waterlopen zoals de Baakse Beek. Het water is door de landgoederen gebruikt voor de grachten en parken. Het landschap is veelzijdig, met oude essen, bossen, lanen, houtwallen en beken. De beken maakten het landschap aantrekkelijk voor het stichtten van kastelen en landgoederen.

Het landschap bestaat uit een afwisseling van dekzand, zandruggetjes, en zandkopjes en beekdalen. Het reliëf zorgt voor een afwisseling van droge en natte delen. De hoger liggende ruggen en dekzandkopjes waren het meest geschikt voor bewoning en agrarisch gebruik. Op deze plekken zijn de essen en kampen ontstaan, hier groeiden de gewassen afgeschermd van het vee en wild door het aanleggen van houtwallen. Tussen de kampen lagen weiden en hooilanden. De essen bestaan uit dekzandruggen met daarbovenop een bouwlanddek. Deze oude cultuurlanden kenmerken zich door organisch gegroeide structuren. Essen zijn oude aan elkaar gegroeide akkers. Kampen zijn oude akkers die individueel zijn ontgonnen. Een veelheid aan essen en kampen zijn te vinden rond Delden en Linde.



Kaart circa 1900



Kaart circa 2015



Boerderij aan de rand van de es.



Statige landhuizen met statige lanen.

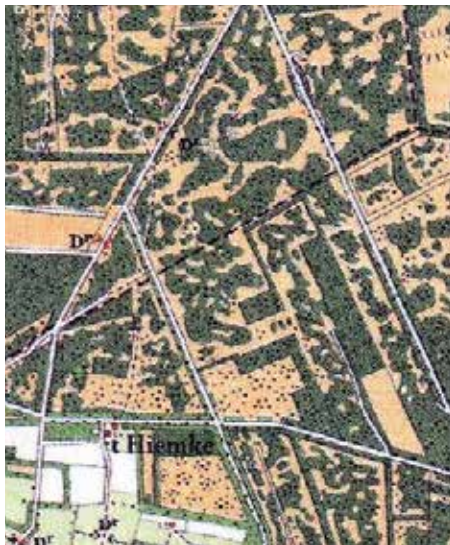
Dekzandlandschap

Het Grootte Veld

Het Grootte Veld in het noorden van de gemeente is een jonge heideontginning uit de 19e en 20e eeuw met de kenmerkende rechte zandwegen die het gebied doorsnijden. Voordat het gebied in cultuur werd gebracht lagen hier de 'woeste' gronden. Het Grootte Veld is van oorsprong een minder vruchtbaar gebied. Onder andere door de eeuwenlang gebruik voor het weiden van schapen en het steken van heideplaggen. Tegenwoordig is het Grootte Veld een aantrekkelijk en afwisselend natuurgebied. Het kent een afwisseling van boscomplexen, open heidevelden, beken en landbouwgronden.



Mozaïek van bossen en landbouw



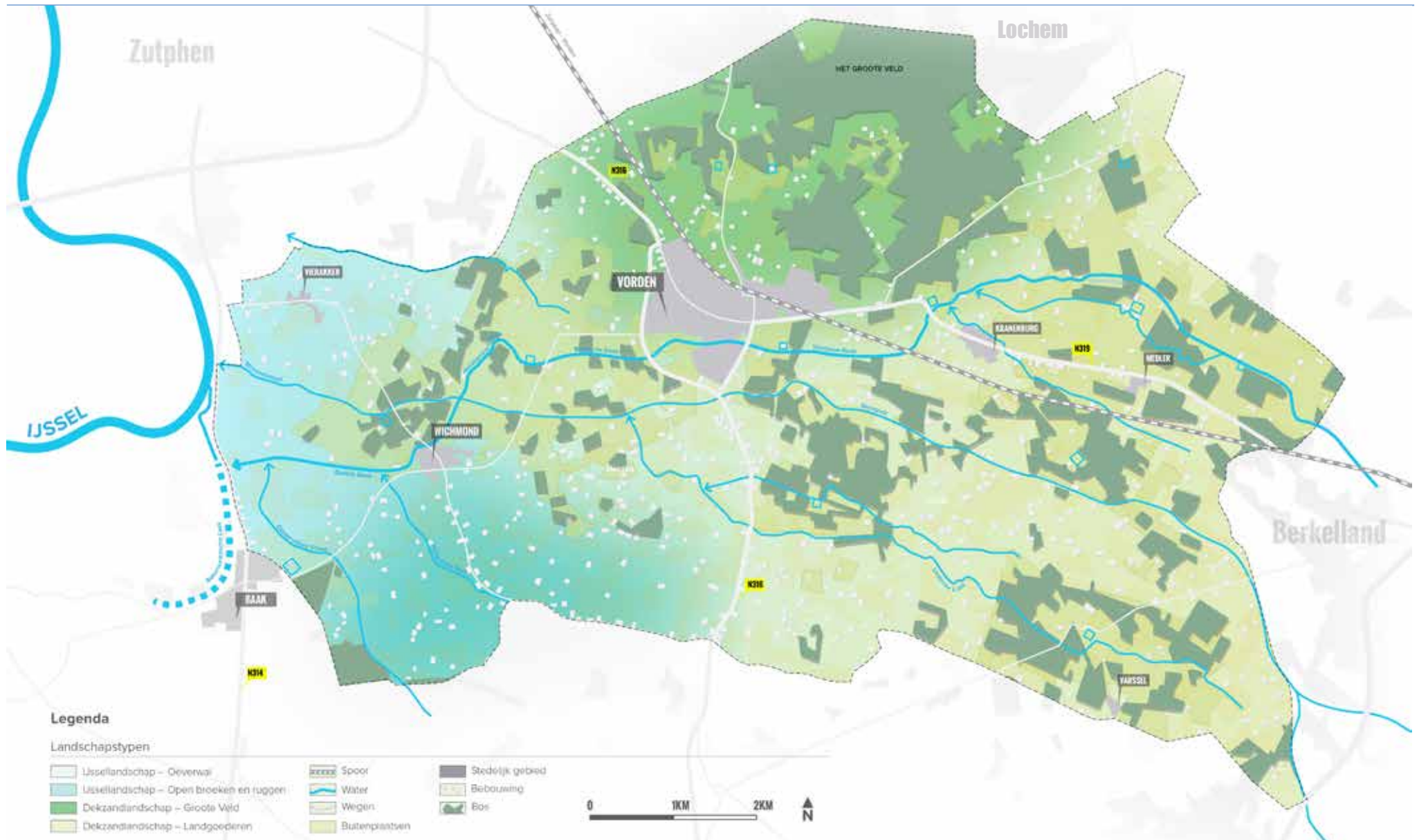
Kaart circa 1900



Luchtfoto 2015



Rechte zandwegen in het Grootte Veld



Op basis van de ondergrond, het reliëf en historisch gegroeide patronen kan onderscheid gemaakt worden tussen verschillende deelgebieden op basis van landschappelijke kenmerken en ruimtelijke samenhang. Globaal is het landschap in te delen in het rivierengebied en de het dekzandlandschap. Daarbinnen onderscheiden we in het rivierengebied de oeverwal en het broekgebied en binnen het dekzandlandschap de landgoederenzone en het bosgebied van het Groot Veld.

04

Kernkwaliteiten





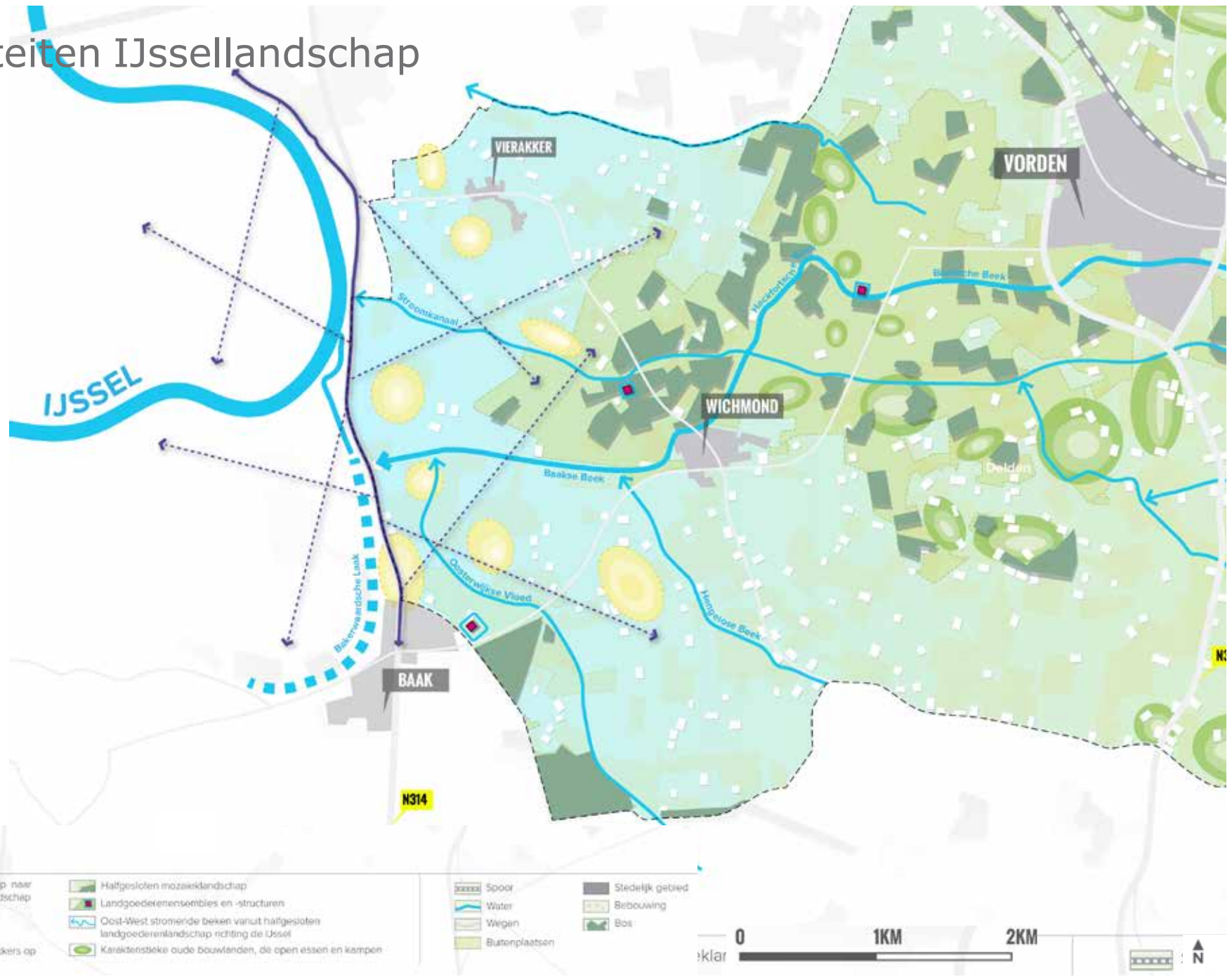
Kernkwaliteiten

De kernkwaliteiten zijn weergegeven op de kaart. Elk landschapstype heeft haar eigen karakter met eigen kernkwaliteiten. Ook zijn gebiedsoverstijgende kernkwaliteiten die zich in elk deelgebied op eigen manier manifesteren.

De kernkwaliteiten zijn de belangrijke samenhangende structuren en elementen waarmee De Graafschap zich onderscheid van andere gebieden. Kwaliteiten die bijdragen aan een hoge belevingswaarde van het landschap.



Kernkwaliteiten IJssellandschap



Kernkwaliteiten IJssellandschap

Overgang open rivierenlandschap naar meer besloten landgoederenlandschap
De IJsselvallei onderscheidt zich van het dekzandlandschap, maar ook van de westelijke Veluwe massief door een grotere openheid en vergezichten.

De IJsseldijk met vrij uitzicht

De openheid is het meest voelbaar vanaf de dijk met vrij uitzicht over de uiterwaarden en het binnendijks gebied.

Oude IJsselarmen

Oude meanders van de IJssel liggen in kronkelende patronen in het landschap en zijn een weergave van de (voormalige) dynamiek in het rivierenlandschap. Voorbeeld hiervan is de Bakerwaardse Laak net buiten het plangebied.

Oude bewoningsplaatsen met akkers op hoge plekken in het landschap
Rivierduinen en terrassen met oude bewoningskernen zoals Baak, Wichmond en Vierakker en boerderijen op terpen nabij de IJssel.

Karakteristieke oude bouwlanden

Op de hogere delen waren geschikt voor akkerbouw. De boerderijen staan vaak op de overgang van deze hogere plekken, vaak rivierduinen, op de overgang naar de lagere hooilanden en broeklanden. Deze akkercomplexen zijn karakteristiek voor het landschap.

Landgoederenensembles en -structuren

Bijzonder is de grote dichtheid aan landgoederen, verspreid over het gehele gebied geven De Graafschap een parkachtige uitstraling met grote cultuurhistorische waarde.

Oost-Weststromende beken

Het landschap heeft een karakteristieke waterstructuur. De beken lopen van het vanuit het hogere landgoederenlandschap richting de IJssel en voegen zich naar het landschap. Hoewel vaak gekanaliseerd hebben ze een hoge cultuurhistorische en ecologische waarde.

Biodiversiteit

Het gebied is het habitat van onder andere de Patrijs en de Steenuil. Soorten die het op andere plekken moeilijk hebben.



Openheid en rechte verkaveling in de broeklanden.



Uitzicht vanaf de dijk over de uiterwaarden en de IJssel



Meidoornhagen



Baakse Beek in het IJssellandschap



Vergezicht richting een meer besloten landschap



Landgoed Suideras

Kernkwaliteiten Dekzandlandschap



Kernkwaliteiten Dekzandlandschap

Halfgesloten mozaïeklandschap met afwisseling tussen open en gesloten
De afwisseling van oude bouwlanden, landgoederen met bossen, lanen en landerijen en beken maken De Graafschap een aantrekkelijk en gevarieerd landschap. Het contrast tussen de open lage gronden en meer beboste hoge gronden is een kwaliteit die het halfgesloten karakter van het gebied mede bepaalt.

Landgoederenensembles en -structuren

Bijzonder is de grote dichtheid aan landgoederen, verspreid over het gehele gebied geven De Graafschap een parkachtige uitstraling met grote cultuurhistorische waarde. Bijzonder is dat alle landgoederen nabij de beken liggen.

Oost-Weststromende beken in het halfgesloten landschap

Het landschap heeft een karakteristieke waterstructuur. De beken lopen van het vanuit het hogere landgoederenlandschap richting de IJssel en voegen zich naar het landschap. Hoewel vaak gekanaliseerd hebben ze een hoge cultuurhistorische en ecologische waarde.

Karakteristieke oude bouwlanden

Oude bouwlanden, escomplexen en eenmansesjes (kampen) zijn verweven met het landschap en de cultuurhistorie van het gebied. Deze bouwlanden volgen vaak de richting van de oude bouwlanden. De kleinschalige openheid is karakteristiek voor het mozaïeklandschap.

Oude bewoningsplaatsen

De landgoederen en boerderijen liggen vaak op hogere plaatsen langs de beken. Vaak in combinatie met oud bouwland op de hogere gronden en grasland op de lagere gronden.

Biodiversiteit

Door het gevarieerde landschap en kleinschaligheid is het gebied aantrekkelijk voor diverse soorten.



Bos op het Grootte Veld



Kleinschalige open en beslotenheid



Watermolen op landgoed Hackfort



Landbouwkavels tussen de bossen van het Grootte Veld



Kasteel Vorden met gracht gevoed door een beek



Boerderijen aan de rand van de es

UITGELICHT

ESSEN EN KAMPEN

Essen en kampen zijn karakteristieke elementen in het oude cultuurlandschap van De Graafschap. Door de (kleinschalige) openheid en van oorsprong beplanting aan de randen vormen ze een belangrijk onderdeel van het mozaïeklandschap. Essen zijn van oorsprong collectieve akkers, kampen zijn individueel ontgonnen.

Ontwikkelgeschiedenis

De essen en kampen hebben hun verschijningsvorm te danken aan een oud landbouwsysteem. Hierbij bestond er een nauwe relatie tussen de akkers op de essen, de boerderijen aan de randen op de overgang naar de lager gelegen hooi- en weilanden en de hoger en droger gelegen heidevelden. Om zandige grond vruchtbaar te maken gebruikten de boeren plaggenbemesting op de akkers. Deze mest was afkomstig van de potstallen waar het vee gestald werd op heideplaggen. In de loop van de tijd kregen de bouwlanden op de es een humeus dek. Daardoor liggen ze vaak hoger in het landschap met de vaak karakteristieke bollende vorm. Bebouwing stond oorspronkelijk aan de rand van de es. Op de es zelf ontbreekt opgaande beplanting.

Bij kampen ontbreekt de gezamenlijkheid en ze worden ook wel eenmansesjes genoemd. Kampen zijn op dezelfde wijzen ontstaan als de essen maar zijn niet collectief, maar individueel ontgonnen. Ze liggen vaak aan de randen van beekdalen of op de overgang naar een essencomplex en bieden een kleinschaliger landschap door de omliggende houtwallen.



hooilanden

heidevelden
(woeste gronden)

kamp

hooilanden

UITGELICHT

Kenmerken essen

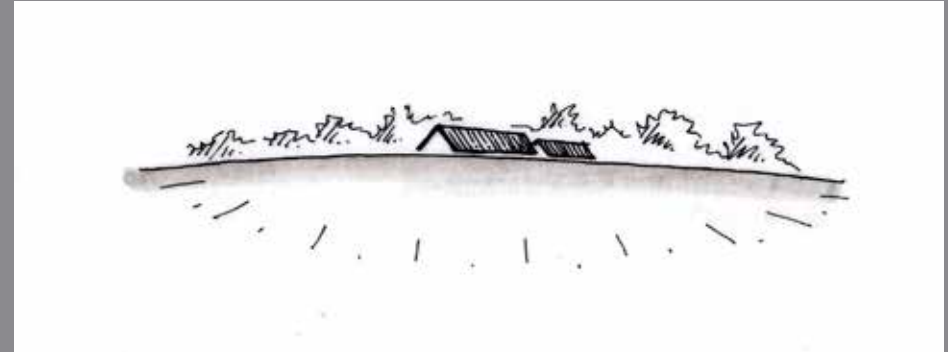
- Onregelmatige blokverkaveling
- Ontstaan vanuit collectieve ontginning
- Grootschalig agrarisch karakter
- Halfopen ruimtelijk karakter met open cultuurlanden, soms omringd door houtwallen
- Bollend maaiveld
- Agrarische bebouwing aan de randen van de essen
- Slingerend wegenpatroon

Kenmerken kampen

- Onregelmatige blokverkaveling
- Ontstaan vanuit individuele ontginning
- Kleinschalig agrarisch karakter
- Halfopen tot besloten ruimtelijk karakter
- Vaak omring door houtwallen waardoor ze als open kamers in het landschap liggen
- Licht bollend maaiveld
- Verspreide bebouwing
- Slingerend wegenpatroon

Versterken essen en kampen

- Open houden van de bouwlanden essen en kampen
- Versterken contrast open en beslotenheid met beplanting aan de randen zoals houtwallen, singels en wegbeplanting met streekeigen soorten
- Bebouwing aan de rand van de es of kamp
- Vergroten beleefbaarheid door behoud van doorkijkjes en herstel van paden over de es
- Behoud en herstel steilrandjes



05

Ambities en bouwstenen





Ambities en bouwstenen

Voor ontwikkelingen in Nationaal Landschap De Graafschap geldt een hoge ambitie. Per deelgebied zijn ambities geformuleerd die bijdragen aan het behoud en versterking van de kernkwaliteiten en de belevingswaarde van het Nationaal Landschap. De bouwstenen laten zien hoe deze ambities gerealiseerd kunnen worden. Hoofddoelstelling voor het landschap is de herkenbaarheid en de verscheidenheid tussen de landschappen vergroten. Per deelgebied zijn de ecologische gidssoorten van de landschapontwikkelingsvisie aangegeven. Deze soorten zijn typerend voor het gewenste natuurdoeltype welke plaats biedt aan diverse soorten flora en fauna. Initiatiefnemers worden uitgedaagd vooraf na te denken over de plek en met welke bouwstenen bijgedragen kan worden aan de ambities. De bouwstenen geven inspiratie, het toepassen van de bouwstenen is maatwerk op locatie. Bouwstenen die bijdragen aan de ambities maar niet in het kader staan zijn ook mogelijk.



IJssellandschap



Versterken van het contrast tussen de open broeken en hoger gelegen bewoningsplaatsen met akkers.



Beleefbaar maken van de beken in open beekdalen.



Bebouwing is gesitueerd op de hogere delen langs de rivier.

Ambitie

Overgang open rivierenlandschap naar meer besloten dekzandlandschap

De ambitie voor het deelgebied oeverwal is het handhaven en versterken van het contrast van het riviergebied met het dekzandgebied.

De IJsseldijk met vrij uitzicht

Belangrijk daarbij de openheid van de lagere gronden en het weidse uitzicht van de dijken en wegen. Het beleefbaarhouden van de dijk en oude dijken. De dynamiek van het rivierenlandschap zichtbaar houden. Behouden van vergezichten over uiterwaarden en binnendijks landschap.

Oude IJsselarmen

Oude IJsselarmen zijn zichtbaar en beleefbaar houden in het landschap. Net buiten het gebied ligt Baakerwaardse laak.

Oude bewoningsplaatsen met akkers op hoge plekken in het landschap

Beleefbaar maken van oude bewoningsplaatsen op de hogere delen door landschapselementen en erfbeplanting toe te passen. Om de kleinschaligheid te versterken, maar wel met behoud van openheid van de oude bouwlanden. Dorpen zoals Baak en Vierakker op rivierduinen en boerderijen op ruggen of terpen.

Landgoedensembles en -structuren

Waardevol zijn de landgoederen Baak en Suideras. Behoud en versterk de parkachtige uitstraling van de landgoedensembles, de samenhang van huis, tuin, park, (eiken)lanen, bossen en landerijen. Met name de relatie tussen de beken en de parkaanleg is karakteristiek voor Nationaal Landschap De Graafschap.

Oost-West stromende beken

Beken zijn een belangrijk onderdeel van het landschap van De Graafschap. Ambitie is het vergroten van de zichtbaarheid en herstel cultuurhistorische en ecologische kwaliteiten. Beken beleefbaar maken als onderdeel van het landschap en versterken ecologische kwaliteiten met behoud van cultuurhistorie.

Biodiversiteit

Natuurontwikkeling is hier gericht op de gidssoorten kwartelkoning, patrijs en knoflookpad.

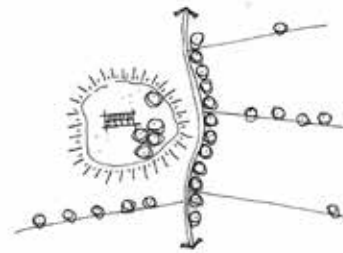
Bouwstenen



Natte natuurontwikkeling.



Accentueren van beken en waterlopen.



Bebouwing concentreren op hoger gelegen gronden.



Accentueren hoger gelegen gronden zoals erven op terpen met streekeigen beplanting.



Natuurvriendelijke oevers.



Natte natuurontwikkelingen (lage delen).



Meidoornhagen op hogere delen en kavelgrenzen.



Versterken van kleinschalig landschap met streekeigen beplanting.

Bouwstenen



Behoud en versterking van reliëf zoals steilranden.



Bewaar het verschil in verkaveling. Onregelmatig op de oeverwal. Rechthoekig in de broeken.



Kleine landschapselementen zoals hagen, houtwallen, wegbeplanting en bosjes versterken de kleinschaligheid. Houd rekening met open akkers en broeklanden.



Versterk het landschap met streekeigen beplanting op erven.



Herstel historische paden of realiseer nieuwe ommetjes. Hou rekening met de beleefbaarheid van het landschap.



Bebouwing concerteert zich aan de randen van de es/akker. Akkers blijven onbebouwd. Doorzichten blijven behouden.



Versterk de landgoedensembles door herstel van lanen, Zichtlijnen en de relatie met de beken.



Herstel historisch gebruik van akkers en essen.

Bouwstenen biodiversiteit



Kwartelkoning - Oeverwal
Extensief beheerde hooilanden
(uiterwaarden).



Knoflookpad - Oeverwal
Herstel en behoud
van gradiënt en reliëf.



Patrijs - Oeverwal
Kleinschalige akkerland met
slootranden, wegbermen,
overhoekjes en houtwallen.

Streekeigen beplanting

Deelgebied Oeverwal

Landschap

Houtsingels: authentieke zwarte populier, gewone es, zwarte els en schietwilg.

Struweelhaag: Meidoorn langs de percelen.

Overhoekjes: populieren of elzen

Erven

Hoogstamboomgaard: Hoogstamfruitbomen met appel, peer en pruim omhaagd door meidoorn.

Solitaire bomen op het erven: Gewone es, linde, hoogstamfruitboom, paardekastanje, kers of walnoot.

Haag rond of bij de voortuin: Beuk, haagbeuk, liguster, veldesdoorn, meidoorn.

Haag rond of bij de fruitboomgaard en moestuin: Meidoorn.

Deelgebied Broeken

Landschap

Knotbomen: Schietwilg, gewone es, zwarte els, zwarte populier langs sloten en beken en in lager gelegen delen van het gebied.

Elzensingels, knotbomen, broekbossen.

Populieren, iepen en essen langs de wegen.

Solitaire bomen in het landschap: Gewone es, schietwilg en zwarte populier.

Erven

Hoogstamboomgaard: Hoogstamfruitbomen omhaagd door meidoorn.

Solitaire bomen naast het erf: Walnoot of kers.

Haag rond of bij de voortuin: Meidoorn, veldesdoorn, haagbeuk.

Haag rond of bij de fruitboomgaard en moestuin: Meidoorn of veldesdoorn.

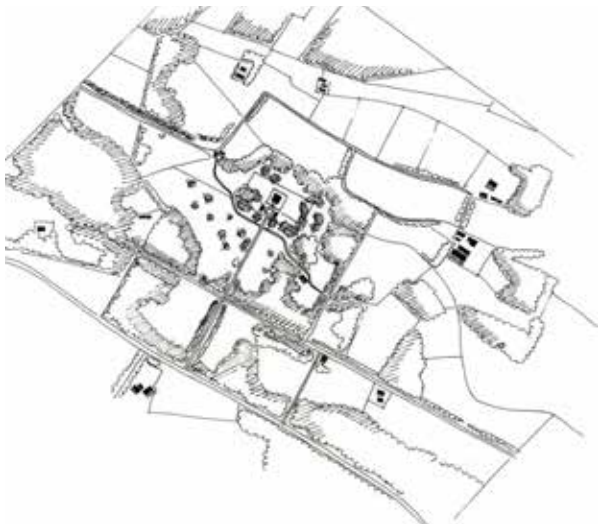
Dekzandlandschap - landgoederen



Afwisselend mozaïeklandschap met landgoederen en boerderijen, open en besloten delen.



Omzoomde essen met boerderijen aan de randen op de overgang naar lager gelegen beekdalen.



Landgoedensemble met huis, tuin met waterpartijen, lanen, bossen en landerijen met boerderijen.

Ambitie

Halfgesloten Mozaïeklandschap

Herstel en versterking van de kleinschaligheid en herstel van het fijnmazig landschapspatroon door herstel en aanleg van landschapselementen als houtwallen, singels en bosjes en het versterken van de contrasten tussen open en besloten delen van het landschap.

Landgoedensembles en -structuren

Het gebied wordt mede gevormd door de vele landgoederen. Er wordt ingezet op behoud en versterking van de parkachtige uitstraling van de landgoedensembles, de samenhang van huis, tuin, park, (eiken)lanen, bossen en landerijen. Met name de relatie tussen de beken en de parkaanleg is karakteristiek voor Nationaal Landschap De Graafschap.

Oost-West stromende beken

Beken zijn een belangrijk onderdeel van het landschap van De Graafschap. Ambitie is het vergroten van de zichtbaarheid en herstel cultuurhistorische en ecologische kwaliteiten. Beken beleefbaar maken als onderdeel van het landschap en versterken ecologische kwaliteiten met behoud van cultuurhistorie.

Karakteristieke open essen en kampen

Belangrijk is het open houden van de essen en kampen door deze vrij te houden van bebouwing. Door de randen te accentueren met streekeigen beplanting wordt het contrast tussen de kleinschalige openheid van de akkers versterkt. Steilranden worden behouden of herstelt.

Biodiversiteit

Natuurontwikkeling is hier met name gericht op de gidssoorten Kleine IJsvogelvlinder en Das.

Bouwstenen



Versterk het mozaïeklandschap met het toevoegen van landschapselementen zoals houtwallen en lanen.



Behoud en herstel steilranden en kleinschalig reliëf.



Herstel het historisch gebruik van akkers en essen.



Behoud en herstel (historische) zichtlijnen.



Houd de es open en versterk met randbeplanting het contrast het omliggende meer besloten landschap.



Gevarieerde streekeigen erfbeplanting, hoog en laag, versterkt het kleinschalige mozaïeklandschap.



Versterk de samenhang en beleefbaarheid van het landgoed met haar omgeving.



Behoud en herstel (historische) bomenlanen.

Bouwstenen



Benut natuurlijke laagtes voor waterberging en natte natuur.



Behoud en versterk de relatie van de landgoederen met de beken. Herstel de watervoorziening van vijvers en grachten.



Draag bij aan het netwerk van routes langs landgoederen en beleefbaarheid van het landschap.



Hergebruik karakteristieke gebouwen. Bebouwing maakt deel uit van het landschap.



Behoud en herstel historische beeklopen met oog voor ecologische kwaliteiten.



Herstel rabbattenbossen langs beken en op lage gronden.



Herstel hooilanden in beekdalen.



Begrens het beekdal en de beek met opgaande beplanting.

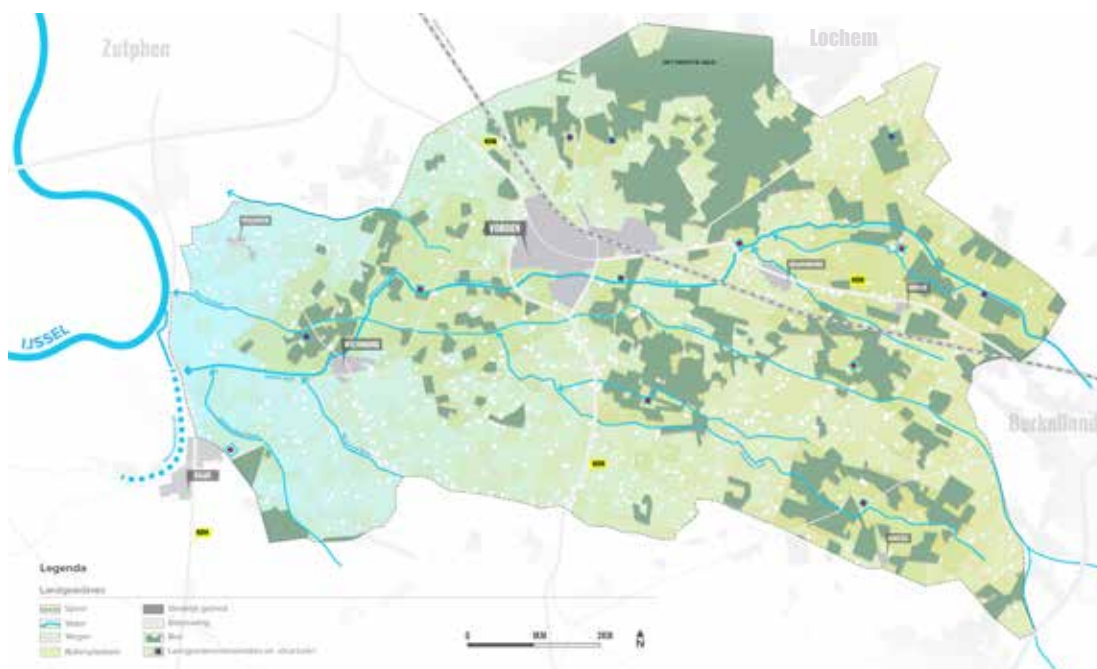
Bouwstenen



Kleine IJsvogelvlinder
Leeft in een gevarieerd, vochtig en gemengd loofbos, zoals elzenbroekbos. Meer open plekken en bosranden maken het aantrekkelijker voor de vlinder.



De Das
Houd van een afwisselend cultuurlandschap. Houtwallen, boomgaarden en heggen helpen migreren en voedsel vinden.



Streek eigen beplanting

Deelgebied Landgoederen

Landschap

Houtwal en houtsingel: Zomereik aangevuld met ruwe berk en lijsterbes, en struiken zoals meidoorn, hazelaar, veldesdoorn, hondsroos, vuilboom, Gelderse roos en inheemse hulst.

In de omgeving van beken: Grauwe wilg, zwarte els, authentieke zwarte populier en inlandse vogelkers.

Struweelhaag: Gecombineerde doornenhaag van meidoorn, sleedoorn, egelantier en hondsroos als perceelsrand. Of een gemengde haag met hazelaar, inlandse vogelkers, Gelderse roos, veldesdoorn, rode kornoelje, meidoorn, sleedoorn, kardinaalsmuts en hondsroos.

Geriefhoutbosje: Schietwilg, gewone es, inheemse zwarte populier, zwarte els, hazelaar en ruwe berk.

Knotbomen: Schietwilgen en zwarte elzen in natte gebieden, zomereiken en gewone essen in drogere gebieden.

Erven

Hoogstamboomgaard: Hoogstamfruitbomen met appel, peer, pruim, walnoot of kers.

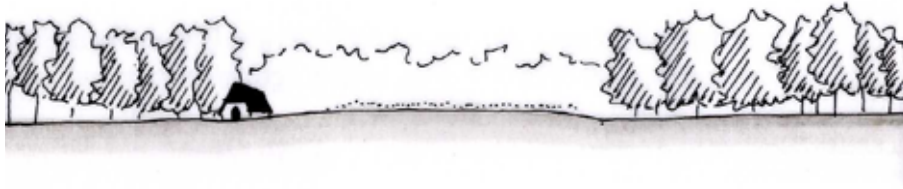
Haag rond of bij de voortuin: Meidoorn, veldesdoorn, haagbeuk, liguster.

Haag rond of bij de boomgaard en moestuin: Meidoorn of veldesdoorn.

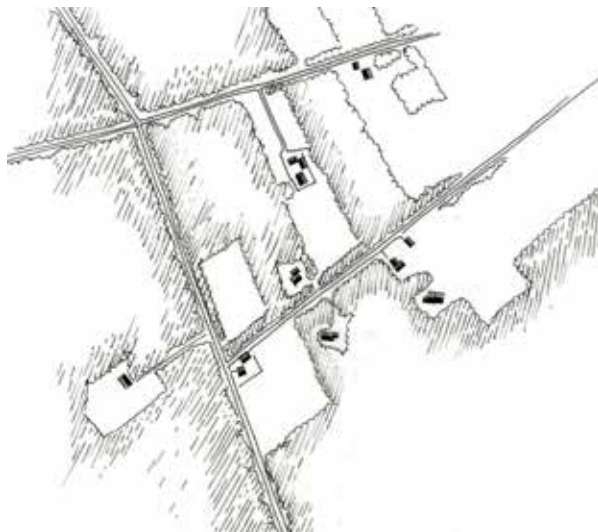
Solitaire bomen op het erf: Zomereik, linde, tamme kastanje, walnoot en ruwe berk.

Kaart met landgoederen

Dekzandlandschap - Groote Veld



Versterken van het contrast de open ruimte, bossen en heiden.



Een mozaïek van rechtlijnige ontginning en wegen met bospercelen en open heide en landbouwpercelen.

Ambitie

Halfgesloten Mozaïeklandschap

Herstel en versterking van de kleinschaligheid en herstel van het fijnmazig landschapspatroon door herstel en aanleg van landschapselementen als houtwallen, singels en bosjes en het versterken van de contrasten tussen open en besloten delen van het landschap.

Landgoedensembles en -structuren

Behoud en versterk de parkachtige uitstraling van de landgoedensembles, de samenhang van huis, tuin, park, (eiken)lanen, bossen en landerijen. Met name de relatie tussen de beken en de parkaanleg is karakteristiek voor Nationaal Landschap De Graafschap.

Oost-West stromende beken

Beken zijn een belangrijk onderdeel van het landschap van De Graafschap. Ambitie is het vergroten van de zichtbaarheid en herstel cultuurhistorische en ecologische kwaliteiten. Beken beleefbaar maken als onderdeel van het landschap en versterken ecologische kwaliteiten met behoud van cultuurhistorie.

Karakteristieke open essen en kampen

Belangrijk is het open houden van de essen en kampen door deze vrij te houden van bebouwing. Door de randen te accentueren met streekeigen beplanting wordt het contrast tussen de kleinschalige openheid van de akkers versterkt. Steilranden worden behouden of herstelt.

Biodiversiteit

Natuurontwikkeling is hier gericht op de gidssoort Nachtzwaluw.

Bouwstenen



Versterk het netwerk van paden.



Behoud en herstel steilranden en kleinschalig reliëf.



Vergroot de diversiteit van het bos door o.a. verjonging.



Herstel heideterreinen.



Landbouw en boscomplexen wisselen elkaar af. Behoud de open ruimten.



Behoud en herstel het landelijke en extensieve karakter van zandwegen.



Versterk de samenhang en de beleefbaarheid van het landgoed met haar omgeving.



Behoud en herstel (historische) bomenlanen en zichtlijnen.

Bouwstenen



Benut natuurlijke laagtes voor waterberging en natte natuur.



Behoud en versterk de relatie van de landgoederen met de beken. Herstel de watervoorziening van vijvers en grachten.



Nachtwaluw
Houd van droge, halfopen terreinen op de hoge zandgronden. Herstel van heide en omvormen van de bestaande monocultuur en rust zijn van belang.



Behoud en herstel historische beeklopen met oog voor ecologische kwaliteiten.



Begrens het beekdal en de beek met opgaande beplanting.

Streekeigen beplanting

Deelgebied Groote Veld

Landschap

In en aan de rand van het bos: loofbomen zoals eik, beuk, berk en lijsterbes. Struiken langs de bosrand: meidoorn, Gelderse roos, hondsroos, hazelaar, vuilboom, taxus, hulst en kamperfoelie. Een overgang van het bos naar het open veld verhoogt de ecologische waarde.

Solitair: hier en daar een krent, beuk of grove den.

Erven

Geschoren hagen passen minder in het landschap, kies voor losse struiken (zie hier boven).

Hoogstamboomgaard: Hoogstamfruitbomen met appel, peer, pruim, walnoot of kers.

Haag rond of bij de voortuin: Beuk, haagbeuk, liguster.

Haag rond of bij de boomgaard en moestuin: Meidoorn of veldesdoorn.

Solitaire bomen op het erf: Zomereik, linde, tamme kastanje, walnoot, ruwe berk, paardekastanje en beuk.

Bij het woonhuis: berk of kastanje.



Thema bouwstenen erven en bebouwing

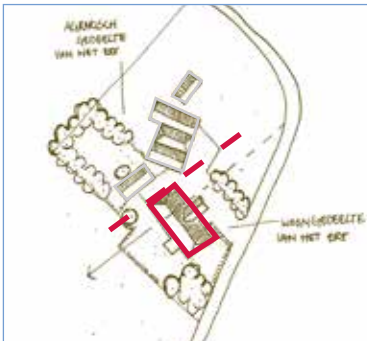
Verspreid in De Graafschap liggen (boeren)erven. Plaatselijk is er sprake van kleine concentraties op enige afstand van de weg. De erven zijn van oudsher vrij bescheiden van omvang. Het hoofdgebouw, de bijgebouwen en de inrichting van het erf zijn onlosmakelijk met elkaar verbonden en vormen samen met opgaande beplanting en een omgevende haag een duidelijk herkenbare eenheid in het landschap. Erven en bebouwing passen zich aan bij maatschappelijke en economische veranderingen. Zo is de bedrijfsvoering in de landbouw sterk veranderd waardoor grotere schuren worden opgericht op het achtererf. Een andere ontwikkeling is het stoppen van het agrarische bedrijf. Er vindt dan functieverandering plaats waarbij de boerderij veelal enkel een woonfunctie krijgt. Ook is het soms mogelijk dat er combinaties van wonen en werken ontstaan of dat er een nieuwe bedrijfsfunctie intrekt. Het is belangrijk dat bij deze veranderingen het karakteristieke agrarische

beeld, de streekeigen identiteit en de samenhang met het landschap van erf en gebouwen behouden blijft. In dit hoofdstuk worden daarom bouwstenen aangereikt voor erven. Voor bebouwing wordt verwezen naar de criteria in de welstandsnota.

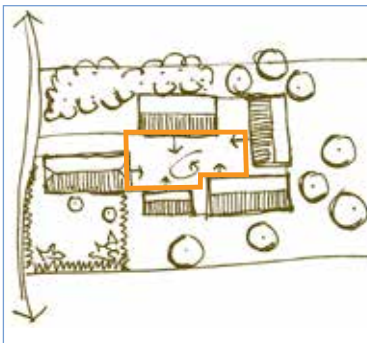
Bouwstenen erven



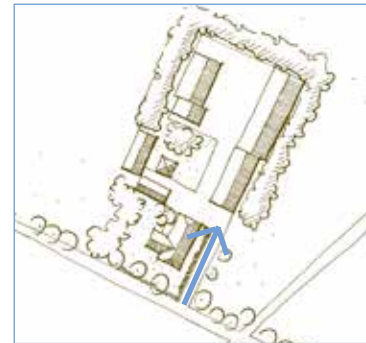
1. Een erf is een herkenbaar ensemble in het landschap. Het bestaat uit gebouwen, erfinrichting en beplanting.



2. Het erf wordt gevormd door een aantal gebouwen waarvan er één de belangrijkste is. Het hoofdgebouw staat voor op het erf.



3. De gebouwen staan dicht bij elkaar, gegroepeerd op en rond een gemeenschappelijke ruimte, het erf.

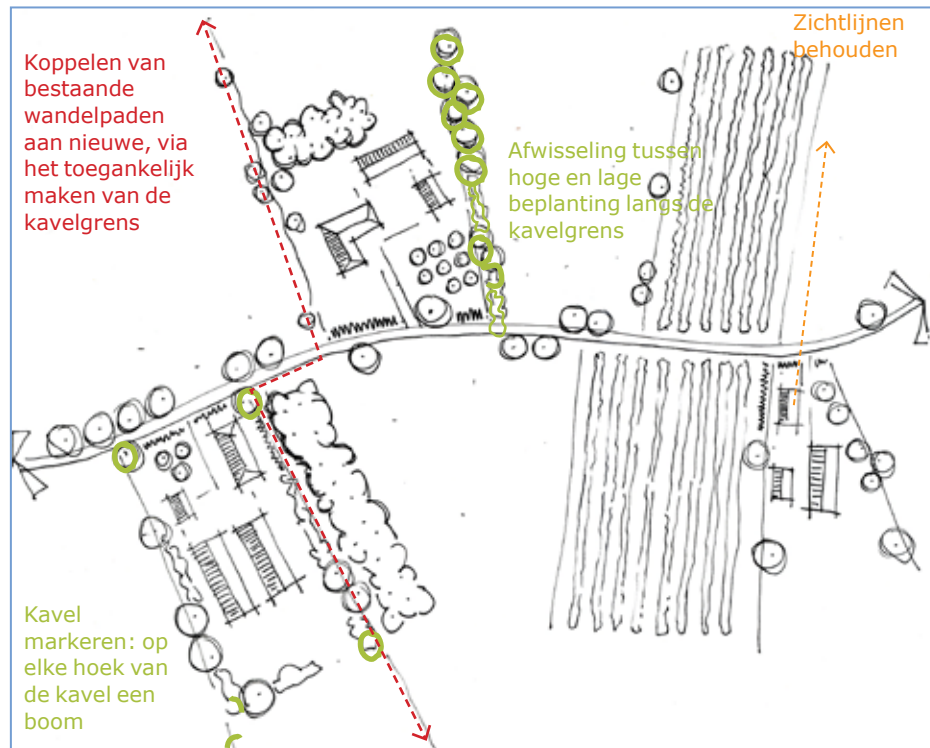


4. Er is een duidelijke hoofdentree.



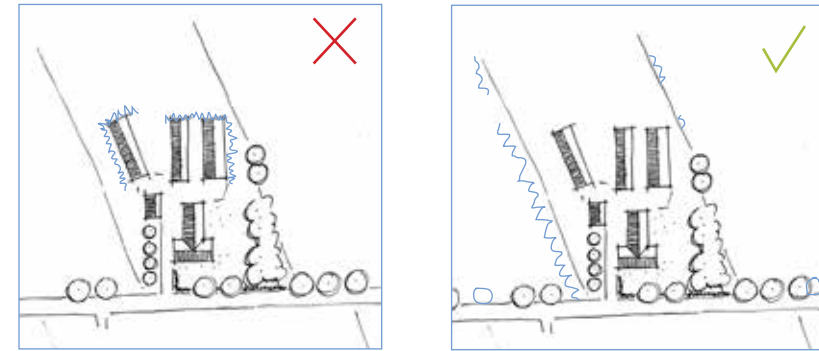
5. Het erf is verankerd in het landschap door o.a. positie en oriëntatie van gebouwen, erfbeplanting en wandelpaden.

Bouwstenen erfinrichting



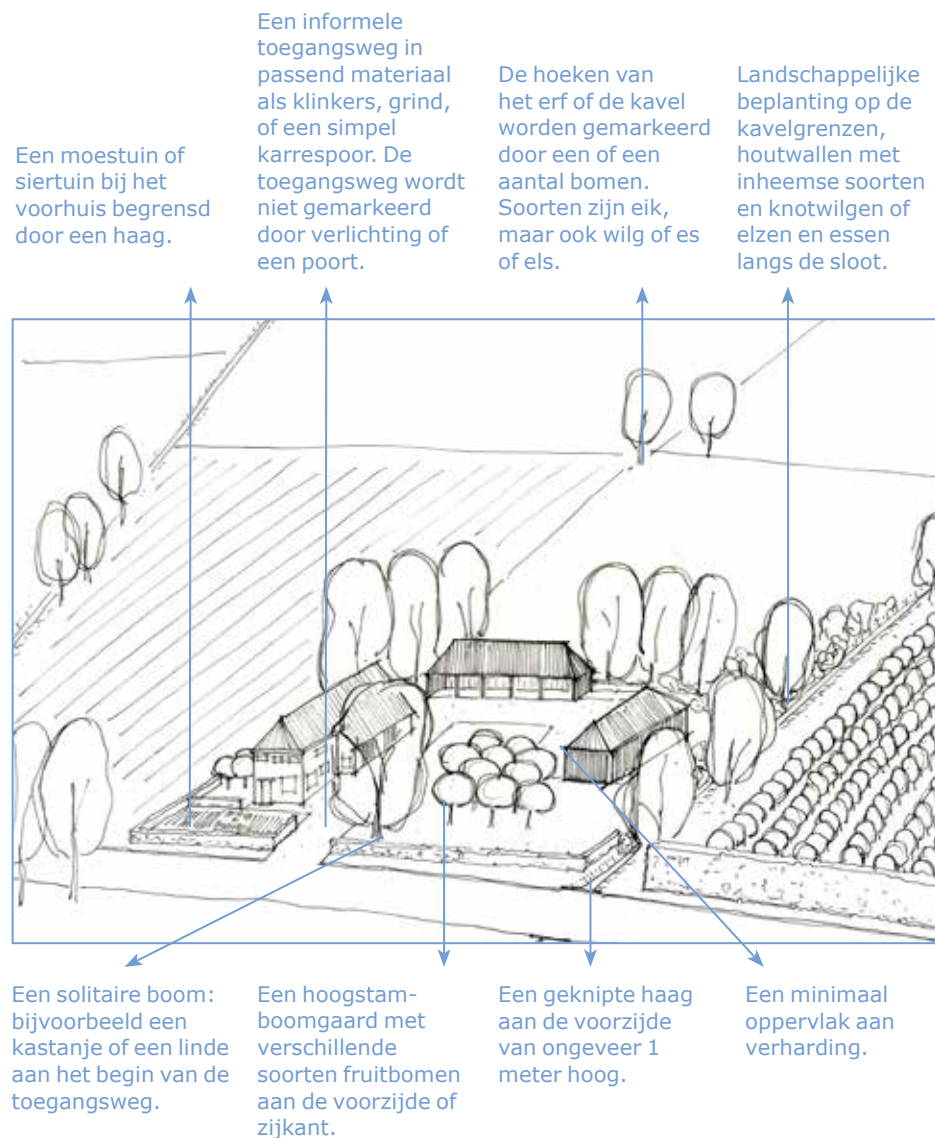
(Woon)erven in het landschap

Erven worden verknoot met het landschap door met het erf aan te sluiten en bij te dragen aan het kleinschalige en gevarieerde beeld. Begeleid daarom kavelgrenzen met inheemse beplanting en streef daarbij een gevarieerd beeld van open en besloten na, zodat vanaf de weg een afwisseling tussen bebouwing en beplanting beleefd wordt. Zorg bij de locatiekeuze van de bebouwing dat deze op de verhoging blijft en niet in op de es of akker wordt geplaatst en houd rekening met bestaande zichtrelaties en beleefbaarheid van het landschap.



Door het aanbrengen van beplanting direct naast de stal of schuur, verstop je deze en wordt de landschapsstructuur niet versterkt. Door aan te sluiten op de lijnen in het landschap raakt het erf verknoot met het landschap en is bebouwing ingepast.

Bouwstenen erfinrichting



Voor en achter op het erf

Vroeger bestond op elk erf de scheiding tussen voor en achter. Deze heeft te maken met de bedrijfsvoering van vroeger waarbij de boerin en de boer ieder hun eigen taken hadden. De verdeling in voor en achter is nog altijd afleesbaar op veel erven.

Voor

Voor op het erf, bij het woongedeelte van de boerderij, lagen de moestuin en de boomgaard met doornhagen van een meter hoog om het vee tegen te houden. Onderhoud ervan behoorde vroeger tot de taken van de boerin. Tegenwoordig is de moestuin aan de voorzijde van het woonhuis niet meer gangbaar. De siertuin heeft de plek ervan ingenomen. Op het voorerf stond vaak een solitaire boom, die het erf een soort status gaf. Er werd vaak gekozen voor een Linde, Walnoot of een Kastanje.

Achter

Het achtererf was het domein van de boer. Hier staan de schuren en de stallen met materieel, vee en opslagruimte. De beplanting had vaak ook een gebruiksfunctie. Waar aan de voorzijde alle hagen geknipt en geschoren zijn, gaat op het achtererf de beplanting als vanzelf over in het landschap. Houtwallen en rijen knotwilgen lopen door tot op het erf. De beplanting op het achtererf werd altijd extensief beheerd en heeft daardoor in tegenstelling tot het voorerf een meer informele uitstraling. Vroeger waren erven nauwelijks verhard. Vaak liep er een zandpad over het erf.

Bouwstenen



Begeleid erfgrenzen met natuurlijke erfafscheiding zoals hagen en bomen.



Herstel oude verbindingen en paden. Draag bij aan de beleefbaarheid van het landschap.



Beperk verharding of kies voor halfverharding zoals grind.



Eén duidelijke hoofdentree.



Parkeren op het achtererf en uit het zicht.



Hoogstam boomgaarden zijn karakteristiek voor (boeren)erven.



Nieuwe bebouwing achter historische bebouwing.



Het erf is een herkenbaar ensemble van beplanting en bebouwing in het landschap.



UITGELICHT

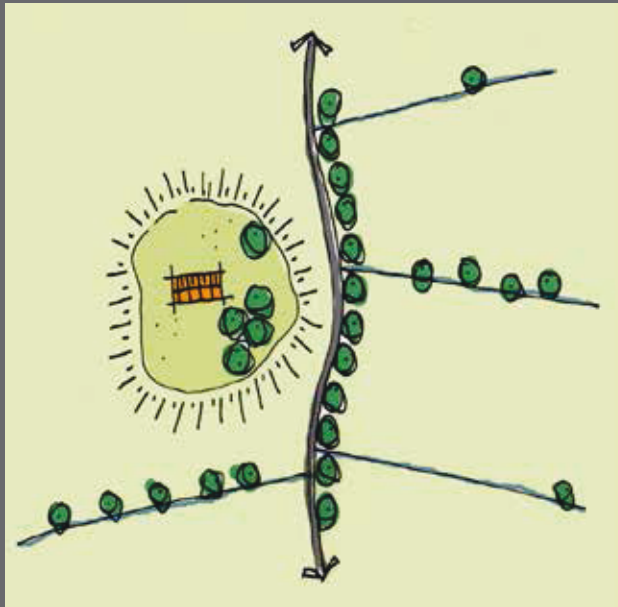
TERPEN

Bij elke mogelijke ontwikkeling op een bestaand erf is het interessant eerst te kijken of het erf op een terp ligt.

Ontwikkelingsgeschiedenis

Probeer oorspronkelijke kenmerken uit de ontwikkelingsgeschiedenis van landschap, erfontwikkeling, bebouwing, erfinrichting, perceelsbegrenzing beleefbaar te houden of beter beleefbaar te maken.

Bijvoorbeeld door het accentueren van laaggelegen sloten in de omgeving, het herstellen van de boomgaard op de hooggelegen woerd en behoud van oude bebouwing.



UITGELICHT

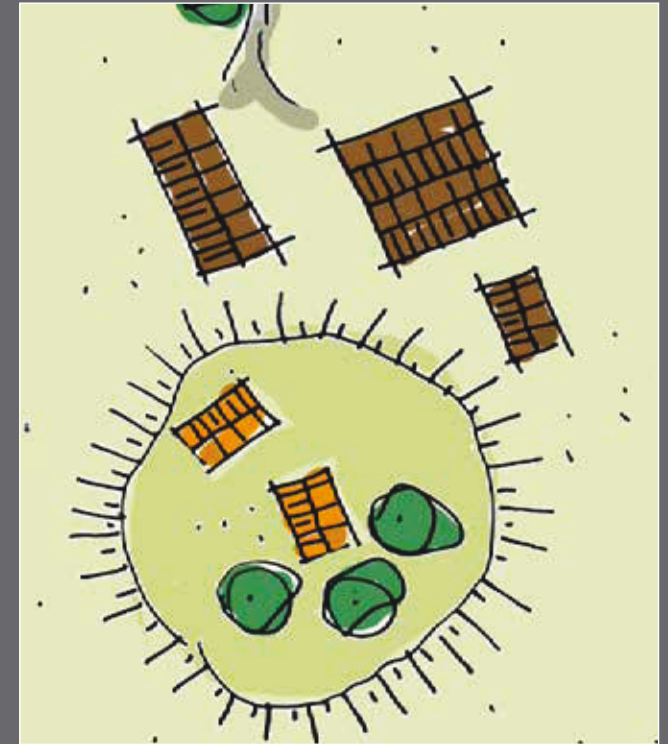
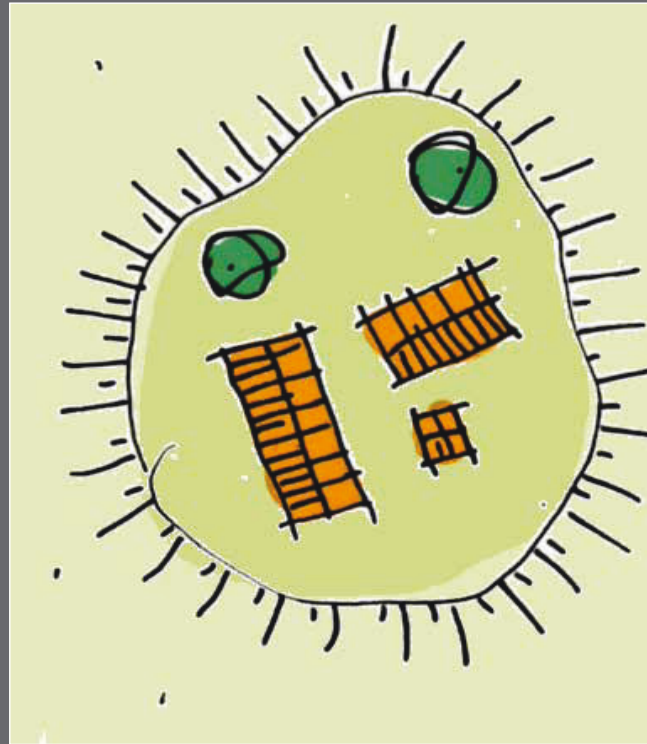
Nieuwe bebouwing

Geef nieuwe elementen zo vorm dat duidelijk is dat ze van nu zijn.

In principe worden gebouwen of op de terp, of naast de terpgeplaatst. In de architectuur en de structuur van het gebouw wordt de terp beleefbaar gemaakt.

Contrast maken tussen de terp en de directe omgeving

De ruimte op de terp, in het talud en rondom de terp verschillend behandelen. Afhankelijk van de situatie kan dit door bebouwing op de terp te plaatsen en rondom de terp geen bebouwing te plaatsen, of door de bebouwing op de terp verschillend te laten zijn van bebouwing naast de terp.



06

Voorbeeld- uitwerking



Voorbeelduitwerking

In deze fictieve situatie wil een agrarisch ondernemer graag uitbreiden met een nieuwe rundveestal voor jongvee. Het bestaande bouwblok biedt hiervoor onvoldoende ruimte. De ondernemer wil daarom buiten het bouwblok bouwen, in afwijking van het bestemmingsplan. In eerste instantie wil de ondernemer de stal achter op het erf te plaatsen, in de steilrand van een (achter het erf gelegen) es.



Huidige situatie erf

Stap 1 Bekijk de kaart

Na raadpleging van het kwaliteitskader wordt duidelijk dat het erf is gelegen in een oud broeklandschap in het deelgebied 'IJssellandschap – open broeken en ruggen'.

Stap 2 Ken de geschiedenis van de plek

Op een historische kaart uit 1930 is nog duidelijk te zien dat het hogere deel achter het erf in gebruik was als akker en de lagere delen als weide. Ook is te zien dat het landschap kleinschaliger was door een fijnmaziger verkavelingsstructuur, een netwerk van paden en de aanwezigheid van hagen en bomen langs kavelgrenzen en wegen.



Situatie circa 1930



Huidige situatie landschap

Stap 3 Raadpleeg de kernkwaliteiten

Eén van de kernkwaliteiten van dit gebied zijn de karakteristieke oude bouwlanden op de hogere delen, vaak rivierduinen, die van oudsher gebruikt werden voor akkerbouw. De boerderijen staan op de overgang van deze hogere plekken, naar de lagere hooi- en broeklanden.



Stap 4 Ambities en bouwstenen

In het hoofdstuk ambities en bouwstenen is te lezen dat het de ambitie is om de herkenbaarheid van deze oude bouwlanden, de steilranden en openheid, te behouden en te versterken alsmede de fijnmazigheid van het landschap. Bouwstenen die voor deze locatie gebruikt kunnen worden zijn:

- De weg begeleiden met streekeigen beplanting
- Het erf aanplanten met hoogstamfruitbomen
- Het erf omhagen met meidoorn, veldesdoorn of haagbeuk
- Herstel een voormalig pad over de es en realiseer zodoende een nieuw ommetje
- Behoud en versterk het reliëf van steilranden
- Houd de es onbebouwd
- Lever een bijdrage aan het realiseren van een natuurvriendelijke oever langs de nabijgelegen beek

Stap 5 Ga ontwerpen

Het kwaliteitskader heeft het inzicht opgeleverd dat, in afwijking van het eerste idee, de stal beter naast het erf kan worden gesitueerd. De es blijft zodoende open en de steilrand van de es blijft intact en zichtbaar. Gelet op de gewenste ondergeschiktheid van de stal wordt daarnaast voorgesteld om een geleding in de bouwmassa aan te brengen.



Voorstel nieuwe situatie



Inspiratie voor de stal

Stap 6 en 7 Uitwerking en procedure

Als bijdrage aan het landschap stelt de ondernemer daarnaast voor om, in overleg met de buurt, langs de grens van zijn perceel een ommetje aan te leggen over de es om zo de beleefbaarheid te vergroten. Ook wordt bijgedragen aan nieuwe aanplant van bomen langs de weg en de aanleg van natuurvriendelijke oever langs de nabijgelegen beek ter versterking van de ecologische waarden en biodiversiteit.



Bronnen

Kernkwaliteiten Gelderse Nationale Landschappen, uitwerking omgevingsvisie en omgevingsverordening
Provincie Gelderland, 2013

Landschapsontwikkelingsvisie
Gemeente Bronckhorst-Lochem -Zutphen, 2009

Structuurvisie Cultuurhistorie Bronckhorst met gebiedsbeschrijving
Gemeente Bronckhorst, 2013

Achterhoekse Erven Veranderen, Kadernota ruimtelijke kwaliteit
Regio Achterhoek, 2008

Welstandsnota
Gemeente Bronckhorst, 2011

Handboek Ruimtelijke Plannen
Gemeente Bronckhorst, 2017

www.langsijsselberkel.nl

Colofon

Kwaliteitskader Nationaal Landschap
De Graafschap

Opdrachtgever

Gemeente Bronckhorst

Projectteam Gelders Genootschap

Christel Steentjes
Madelinde Roelofs
Daan van den Berg (kaartmateriaal StudioD)

Projectteam Gemeente Bronckhorst

Patric Roes
Bas Hermsen
Marianne Pothof
Willy Kempers

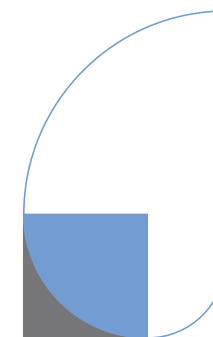
Met input van

Klankbordgroep van organisaties en vertegenwoordigers uit het gebied
Burgemeenten Lochem, Zutphen en Berkelland
Provincie Gelderland

Datum

30 mei 2017

Gelders Genootschap
Zijpendaalseweg 46
Postbus 68
6800 AB Arnhem
026 - 442 17 42
Info@geldersgenootschap.nl
www.geldersgenootschap.nl



GELDERS
GENOOTSCHAP

