



UITVOERINGSPROGRAMMA 2016-2020

Kernachtig Sociaal



Auteur(s) Afdeling Samenleving
Datum 5 augustus 2016
Versie 1.0
Status Definitief

Inhoudsopgave

Inleiding	2
1. Wat blijven we doen en wat gaan we verbeteren?	3
A. Betaald Werk.....	5
B. Economische Zelfredzaamheid	5
C. Zelfredzaamheid. Op eigen kracht of met ondersteuning dichtbij.	7
D. Sociale Verbondenheid	9
E. Vrijwilligerswerk	10
F. Meer mensen helpen elkaar	10
G. Mentaal Gezond.....	11
H. Minder eenzaamheid	11
I. Gezonde leefstijl en leefomgeving	12
J. Jeugd heeft een gezonde leefstijl en leefomgeving	14
K. Psychosociaal	14
L. Cognitieve ontwikkeling	15
M. Goede opvoeding en zorg thuis	17
2. Projecten	19
N. Voorkomen is beter.....	21
O. Talenten ontwikkelen.....	30
P. Erbij horen en meedoen.....	33
Q. Gewoon thuis	39
R. Van denken naar doen.....	45
S. Samen komen we verder	50
T. Programma organisatie.....	53
3. Financiën	53

Inleiding

Met het Sociaal Beleidskader (SBK) zijn de richtinggevende keuzes die in de uitgangspuntennotitie 'Kernachtig Sociaal' zijn vastgesteld, vertaald naar de betekenis voor onze burgers, onze partners en de politiek. In het Sociaal Beleidskader staan onze ambities en hoe we die ambities willen bereiken.

Dit Uitvoeringsprogramma is een programma van bestaand beleid (wat doen we al?) en innovatieve projecten, en geeft uitvoering aan het Sociaal Beleidskader. Het Uitvoeringsprogramma begint met het bestaande beleid, dat is onderverdeeld in:

- 1) Wat blijven we doen?
- 2) Wat gaan we verbeteren?

Deze vragen zijn gericht op een specifiek operationeel doel, zoals genoemd in het beleidskader. In onderdeel 1 van dit Uitvoeringsprogramma zijn de beleidsinspanningen per operationeel doel op een rij gezet.

In onderdeel 2 staan de innovatieve projecten. Deze innovatieve projecten zijn tijdelijke intensiveringen met een duurzaam resultaat, veelal gefinancierd met eenmalig geld en meerdere doelen dienend. De innovatieve projecten zijn uitgewerkt met behulp van de volgende vragen:

- 1) Wat lossen we op?
- 2) Wat willen we bereiken?
- 3) Wat doen we al?
- 4) Hoe gaan we meten?
- 5) Rol van de gemeente/partners?
- 6) Tijd en geld?

Door met de projecten het zwaartepunt in de hulp te verschuiven naar preventieve en algemeen toegankelijke functies, nemen de kosten voor zwaardere zorg af en financiert het programma zichzelf op termijn binnen de programmabegroting. De winst ligt niet zozeer in het versoberen van de zware zorg door op voorhand het beschikbare aanbod terug te draaien, maar in het terugdringen van de vraag naar zwaardere zorg door vroegtijdige en "natuurlijke" inzet van lichtere hulp en ondersteuning.

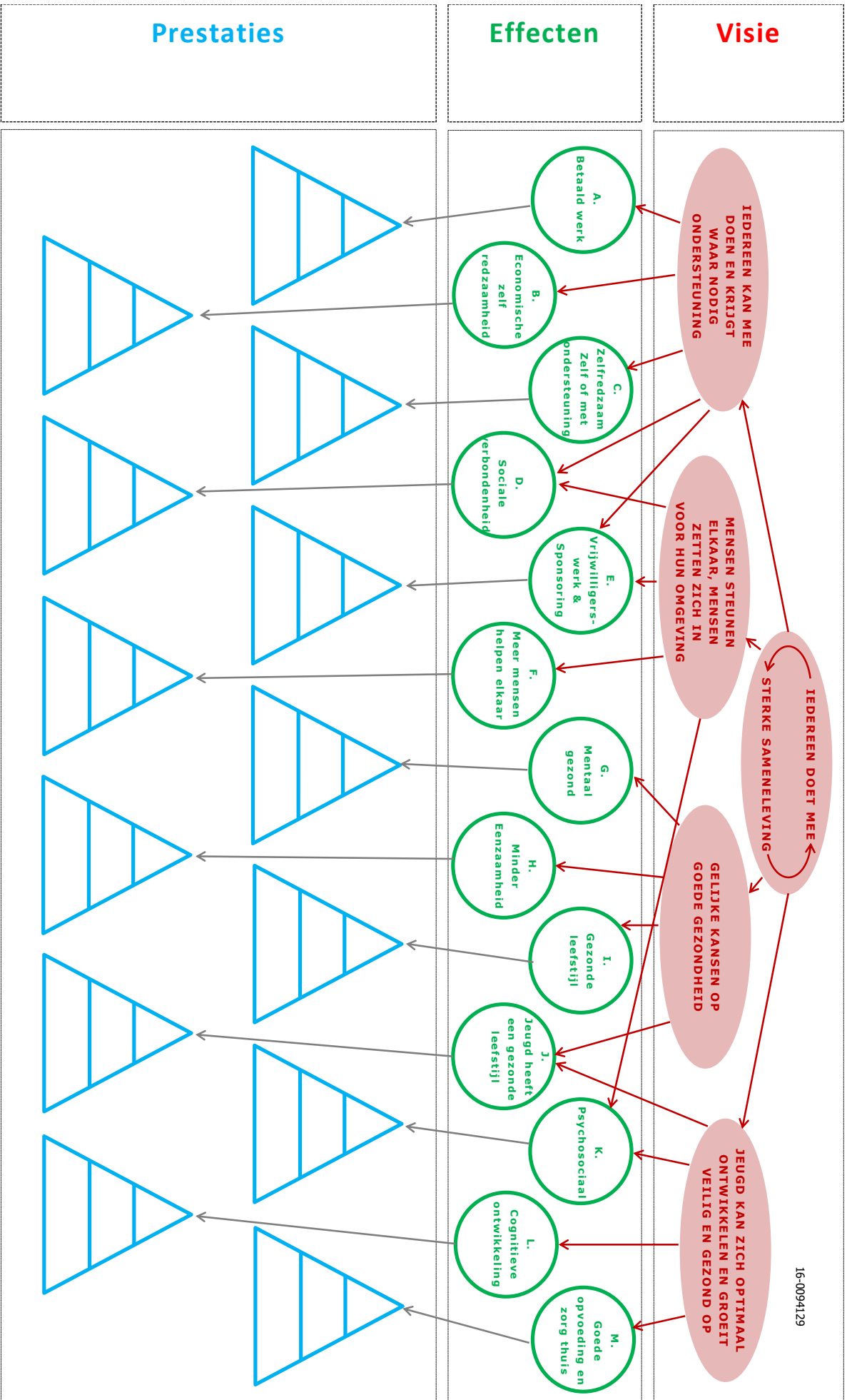
In onderdeel 3 staat beschreven wat onderdeel 1 en onderdeel 2 financieel betekenen.

1. Wat blijven we doen en wat gaan we verbeteren?

In hoofdstuk 1 wordt aan de hand van de operationele doelen het bestaande beleid uitgewerkt (wat blijven we doen?). Datgene wat we binnen het bestaande beleid verbeteren, wordt hier ook beschreven (wat gaan we verbeteren?). Het kent de volgende opbouw¹:

- A. Betaald werk
- B. Economische zelfredzaamheid
- C. Zelfredzaamheid. Op eigen kracht of met ondersteuning
- D. Sociale verbondenheid
- E. Vrijwilligerswerk
- F. Meer mensen helpen elkaar
- G. Mentaal gezond
- H. Minder eenzaamheid
- I. Gezonde leefstijl en leefomgeving
- J. Jeugd heeft een gezonde leefstijl en leefomgeving
- K. Psychosociaal
- L. Cognitieve ontwikkeling
- M. Goede opvoeding en zorg thuis

¹ Zie figuur op volgende bladzijde.



16-0094129

A. Betaald Werk

De ambitie is dat zoveel mogelijk mensen die betaald kunnen werken, betaald werk hebben bij reguliere werkgevers. Daarbij kijken we niet naar de beperkingen van mensen, maar juist naar talenten en kansen. Hierna leest u hoe het bestaande beleid hieraan bijdraagt en wat we hieraan optimaliseren.

Wat blijven we doen?

Ondersteuning bieden bij het vinden van werk

- Het begeleiden naar betaald werk van personen van 27 jaar en ouder, met een uitkering die binnen een afzienbare termijn kansen hebben op uitstroom.
- Het begeleiden naar betaald werk van personen jonger dan 27 jaar, met startkwalificatie of indien behalen van startkwalificatie niet haalbaar is gebleken.
- Het begeleiden van mensen met een arbeidsbeperking naar betaald werk.
- Een sluitende aanpak voor schoolverlaters van het VSO² en PrO³. In nauwe samenwerking met scholen, SKT⁴ en re-integratie wordt aansluitend begeleiding geboden naar werk of dagbesteding.
- Bieden van de voorziening Beschut Werk voor personen met een arbeidsbeperking (indicatie UWV) binnen Patijnenburg.

Wat gaan we verbeteren?

Schoolverlaters ondersteunen

Schoolverlaters van het VSO en PrO ondersteunen bij het vinden van betaald werk. Deze aanpak wordt doorontwikkeld door de samenwerking met scholen te optimaliseren.

Beschut Werk

De voorziening 'Beschut Werk' biedt mensen met een arbeidsbeperking die intensieve begeleiding nodig hebben op de werkplek de mogelijkheid tot betaald werk. Met deze voorziening wordt de komende twee jaar ervaring opgedaan. Hierbij wordt gekeken naar omvang van de doelgroep (aantal personen dat een indicatie krijgt) en de aansluiting op vormen van arbeidsmatige dagbesteding en maatschappelijke activiteiten.

Re-integratietrajecten

Werkgevers worden meer betrokken bij het tot stand komen van de instrumenten tot re-integratie. Door optimalisatie van de samenwerking met werkgevers rondom re-integratietrajecten kunnen met beperkte middelen meer mensen uitstromen naar betaald werk. Werkleertrajecten worden in samenwerking met werkgevers ingericht. Er wordt een regionaal kader opgesteld om verdringing op de arbeidsmarkt tegen te gaan.

Statushouders ondersteunen bij het vinden van betaald werk

Er is een toename van statushouders. Zij worden ondersteund bij het vinden van betaald werk.

Tegengaan van discriminatie op de werkvloer

Samen met werkgevers willen we onderzoeken hoe we discriminatie op de werkvloer kunnen tegengaan.

B. Economische Zelfredzaamheid

De ambitie is dat zoveel mogelijk mensen economisch zelfredzaam zijn en daardoor kunnen

² Voortgezet Speciaal Onderwijs

³ Praktijkgericht onderwijs

⁴ Sociaal kernteam

voorzien in hun onderhoud en kunnen meedoen in de samenleving. Zoveel mogelijk kinderen die opgroeien in een gezinssituatie op het bestaansminimum, hebben toegang tot de voorzieningen. Zodat zij sociaal en maatschappelijk kunnen meedoen. Hierna leest u hoe het bestaande beleid aan de ambitie bijdraagt en wat we hieraan optimaliseren.

Wat blijven we doen?

Verstrekken van uitkeringen

Het verstrekken van uitkeringen op grond van de Participatiewet, de IOAZ⁵, IOAW⁶ en BBZ⁷ wordt gehandhaafd, om inwoners daar waar nodig (tijdelijk) te ondersteunen, totdat zij zelf in hun eigen levensonderhoud kunnen voorzien en kunnen participeren in de samenleving.

Uitvoeren van het minimabeleid

De gemeente blijft inwoners die het nodig hebben financieel ondersteunen, zodat inwoners in staat worden gesteld om mee te doen in de samenleving. Werken heeft prioriteit, omdat dit de beste manier is om uit armoede te komen. Het re-integratiebeleid is hiervoor een belangrijk instrument. Voor (gezinnen met) kinderen is speciale aandacht, zodat zij niet de dupe worden van de armoede van hun ouders.

Verstrekken van Individuele Studietoeslag

We handhaven de Individuele Studietoeslag aan studerende jongeren met een arbeidsbeperking. In 2016 wordt het gebruik en werking van de regeling geëvalueerd. Op basis hiervan wordt bezien of aanpassingen nodig zijn

Wat gaan we verbeteren?⁸

Bijzondere Bijstand

De gemeente ondersteunt inwoners met een inkomen tot maximaal 120% van het sociaal minimum bij onvoorziene noodzakelijke kosten. We maken het voor inwoners gemakkelijker om aanspraak te maken op de voorzieningen. Het doel is dat meer mensen, die er recht op hebben, van de voorziening gebruik maken. Dit wordt gerealiseerd binnen de bestaande financiële kaders.

Handhaving

Een goede balans tussen het recht op een uitkering en de plicht om zo mogelijk zelf in het bestaan te voorzien, is voor de Participatiewet belangrijk. Fraude verstoort dit evenwicht en mag niet lonen. Eens in de vier jaar wordt een uitvoeringsplan handhaving opgesteld, gericht op het voorkomen, opsporen en bestrijden van fraude.

Kindpakket

Het Kindpakket heeft als doel de sociale participatie van kinderen van 4 tot 18 jaar uit minimagezinnen (tot 120% sociaal minimum) te bevorderen en te voorzien in enkele basisbehoeften. Het bereik en gebruik van het Kindpakket wordt op een budgetneutrale manier vergroot.

Tegemoetkoming premie aanvullende zorgverzekering

Westland zal het beleid voor het financieel ondersteunen van chronisch zieken en gehandicapten met een WMO-indicatie en een inkomen tot maximaal 130% van het sociaal minimum, intensiveren door het bereik onder deze doelgroep te vergroten.

⁵ De Wet inkomensvoorziening oudere en gedeeltelijk arbeidsongeschikte gewezen zelfstandigen (IOAZ)

⁶ De Wet inkomensvoorziening oudere en gedeeltelijk arbeidsongeschikte werkloze werknemers (IOAW)

⁷ Besluit bijstandsverlening zelfstandigen (BBZ).

⁸ De onderstaande punten maken ook deel uit van het project 'Voorkomen is beter'.

Schuldenproblematiek⁹

Preventie en vroegsignalering van schuldenproblematiek wordt geoptimaliseerd door de samenwerking tussen partners te verbeteren en het preventieve aanbod uit te breiden. Daarbij is jeugd een prioritaire doelgroep.

Schuldhulpverlening¹⁰

De ondersteuning van inwoners met problematische schulden wordt geïntensiveerd. In 2016 wordt een nieuw uitvoeringsplan opgesteld, met daarin specifieke aandacht voor zelfstandigen en jongeren in de schuldhulpverlening.

C. Zelfredzaamheid. Op eigen kracht of met ondersteuning dichtbij.

De ambitie is dat zoveel mogelijk mensen (met hulp van hun netwerk) mee kunnen doen en zelf ondersteuning kunnen regelen. Het aantal mensen dat verantwoord zelfstandig thuis kan blijven wonen neemt toe. Daarbij staat kwaliteit voorop en wordt er goede ondersteuning geboden in de nabije omgeving met aandacht voor culturele diversiteit. Hieronder leest u hoe het bestaande beleid aan de ambitie bijdraagt en wat we hieraan optimaliseren.

Wat blijven we doen?

Sociaal makelaars

Iedere kern heeft een zichtbaar aanspreekpunt/contactpersoon in de functie van sociaal makelaar. Deze functionarissen hebben een belangrijke signalerende, verbindende en doorverwijzende functie¹¹. De sociaal makelaar onderhoudt contacten met SKT, scholen, verenigingen, kerken, buurtpreventie etc. Ook is er contact met IBOR¹² (buurtschouw en buurt in uitvoering) en nemen de jongerenwerkers deel aan de veiligheidskring.

Woningaanpassingen

Door middel van woningaanpassingen kunnen burgers met een fysieke beperking langer verantwoord en zelfstandig thuis wonen. We continueren het beleid terwijl we gelijktijdig in het project Gewoon thuis een vernieuwende beweging inzetten¹³.

Hulpmiddelen

Hulpmiddelen verstrekken wordt gecontinueerd (zoals een rolstoel, scootmobiel of traplift).

Eigen bijdrage

Bij mensen die gebruik maken van een Wmo-maatwerkvoorziening wordt een inkomensafhankelijke eigen bijdrage geheven.

Faciliteren door middel van subsidieverstrekking (Wmo) subsidies

Organisaties met activiteiten gericht op informele zorg en ondersteuning ontvangen subsidie.

Wat gaan we verbeteren?

Inzet Persoonsgebonden budget (PGB) als alternatief voor Zorg in Natura (ZIN)

Een Wmo-indicatie voor huishoudelijke hulp of Wmo-begeleiding kan geboden worden via een PGB of ZIN. In de periode 2017-2019 gaan we:

- Het PGB-beleid actualiseren zodat deze vorm van zorg-financiering doelmatig, kwalitatief verantwoord en voor de cliënt zo eenvoudig mogelijk wordt ingezet.

⁹ Zie ook doelstelling I: 'Gezonde leefstijl en leefomgeving volwassenen' en doelstelling J: 'Jeugd heeft een gezonde leefstijl en leefomgeving'.

¹⁰ Zie ook doelstelling I: 'Gezonde leefstijl en leefomgeving volwassenen' en doelstelling J: 'Jeugd heeft een gezonde leefstijl en leefomgeving'.

¹¹ Zie ook doelstelling H: 'Minder eenzaamheid' en D: 'Sociale verbondenheid'.

¹² Inrichting en Beheer Openbare Ruimte

¹³ Zie project 'Gewoon thuis'.

- Indien de evaluatie landelijke pilot integraal PGB positief uitvalt, wordt ook in Westland het integraal PGB geïmplementeerd.

Beleid gericht op maatwerkvoorzieningen

Kwaliteit en goede ondersteuning die zoveel mogelijk geleverd wordt in de eigen leefomgeving staat voorop bij de afspraken over maatwerkvoorzieningen. Dit geldt voor iedereen die maatwerk nodig heeft. Kwetsbare ouderen zijn een belangrijke aandachtsgroep¹⁴. Een andere groep die we extra aandacht geven zijn jongeren vanaf 16 jaar in een kwetsbare positie. In de levensfase tussen 16 en 25 jaar verandert er veel. Wet- en regelgeving voor 18-min en 18-plus verschilt op veel terreinen wat continuïteit van ondersteuning ingewikkeld maakt. Binnen wettelijke kaders gaan we oplossingen creëren om jongeren in een kwetsbare positie perspectief te bieden.

Inkoop van maatwerkvoorzieningen; wat en hoe?

We werken met resultaatgerichte sturing, waarbij zorgaanbieders zich kunnen onderscheiden met de kwaliteit van de geleverde zorg. De inkooprelatie is zakelijk en relationeel. Jaarlijks stemmen we via dialoogtafels de voorwaarden van de overeenkomsten, de kwaliteit van de ondersteuning en de ontwikkelingen in de markt met de zorgaanbieders af. De contracten zijn ontwikkelovereenkomsten met bijbehorende resultaatovereenkomsten. Met ingang van 2017 bieden we ruimte voor nieuwe aanbieders. Aanbieders met innovatieve ideeën, die (nog) niet passen binnen deze inkoopvorm, kunnen leveren op basis van alternatieve financieringsvormen, zoals subsidie of opdracht.

Hulp bij Huishouden/thuisondersteuning

In 2016 besteden we opnieuw aan. Voor zittende cliënten is 2017 een overgangsjaar met zo min mogelijk verandering. Uitgangspunten bij de nieuwe aanbesteding zijn:

- Eigen regie stimuleren. Cliënt en aanbieder bepalen samen wat een schoon en leefbaar huis inhoudt.
- Stabiel aanbod waarborgen en aansluiten bij de code verantwoord marktgedrag. Inkooprijzen zijn op de code gebaseerd en we kopen voor een langere periode in.
- Hulp bij Huishouden wordt uitgebreid met de basisvoorziening Hulp bij Huishouden. Hiermee kunnen inwoners zelf verantwoord hulp inzetten voor een laag tarief. Het is nog onduidelijk of aanbieders hiervoor een contract willen aangaan. Ook is onbekend hoe de vraag zich ontwikkelt. Dit volgen we in 2017 en 2018.

Begeleiding (individueel, groep), kortdurend verblijf¹⁵

Door middel van begeleiding kunnen mensen participeren in de samenleving en/of wordt hen structuur geboden in het dagelijkse leven. Met kortdurend verblijf voor zorgbehoevenden wordt overbelasting van de mantelzorgvervoorkomen.

Opvang en Bescherming

Gemeente Delft is centrumgemeente voor de opvang en bescherming¹⁶. Samen met hen werken we aan een ontwikkelagenda. Kernpunten zijn:

- Garanderen van langdurige begeleiding met flexibele intensiteit.
- Weer mee kunnen doen in de samenleving en versterken van zelfredzaamheid.
- Verbinden met opgave wonen en zorg.

¹⁴ Zie project 'Gewoon thuis'.

¹⁵ Zie ook project 'Gewoon thuis' en 'Erbij horen en mee doen'.

¹⁶ Het profiel van inwoners die een beroep doen op opvang en/of bescherming is zeer divers. Het kan gaan om zwerfjongeren, dakloze gezinnen, inwoners, al dan niet dakloos, met een verslaving en/of psychiatrische stoornis en schulden. Maar ook om inwoners met een autismestoornis die in een woongroep wonen of studeren aan TU/Hogeschool en een beschermd woonomgeving nodig hebben. Of inwoners met een minder zware zorgvraag, zoals economisch daklozen of mannen die na een scheiding tijdelijk onderdak zoeken.

Vervoersvoorzieningen

Toegang en toegankelijkheid van vervoersvoorzieningen wordt geoptimaliseerd om inwoners met fysieke of mentale beperkingen zelfredzamer te maken. Doel voor 2017-2020 is:

- Uitbreiding van de voorziening Plusbus.
- Verbeteren van het aanbod en de toegankelijkheid van het openbaar vervoer en mensen met een beperking stimuleren om meer gebruik te maken van het openbaar vervoer.
- Knelpunten in het doelgroepenvervoer oplossen en kwaliteit verbeteren.
- Bundelen van het vervoer en waar mogelijk gezamenlijk aanbesteden ter verhoging van efficiëntie.
- Vrijwilligersvervoer continueren en mogelijkheden verkennen m.b.t. het opbouwen.

Laaggeletterdheid

De aanpak van laaggeletterdheid wordt onderdeel van onze integrale aanpak in het sociale domein¹⁷. Dit omdat de aanpak van laaggeletterdheid de kansen vergroot om mee te kunnen doen in de samenleving. In Westland is een op de tien inwoners laaggeletterd. Het betreft vooral autochtone inwoners. Doel voor 2017-2020 is:

- Een plan van aanpak op te stellen inzake laaggeletterdheid, daarin wordt het SKT betrokken en wordt de samenwerking gezocht met het Taalhuis en bijvoorbeeld het Werkplein en ROC Mondriaan. Dit plan maken we meetbaar en concreet door een smart doelstelling te formuleren en prestatie indicatoren vast te stellen.
- Voor dit plan wordt een begroting opgesteld en in later stadium aanvullende middelen geclaimd.

D. Sociale Verbondenheid

De ambitie is om de sterke sociale verbondenheid in Westland, ondanks vergrijzing en extramuralisering, te behouden. Hieronder leest u hoe het bestaande beleid hieraan bijdraagt en wat we hieraan optimaliseren.

Wat blijven we doen?

Welzijn

Vitis Welzijn heeft de opdracht een ondersteuningsstructuur te organiseren voor (kwetsbare) burgers. Zelforganisatie en zelfredzaamheid van burgers is het uitgangspunt van deze welzijnsopgave. Doel is dat mensen elkaar ontmoeten, participeren en naar elkaar om kijken.

Volksfeesten

Subsidiering van de viering van Koningsdag, Bevrijdingsdag en Dodenherdenking.

Kunst & Cultuur

Subsidiering van culturele organisaties en de bibliotheek met als doel een goede culturele infrastructuur als randvoorwaarde voor (actieve) cultuurparticipatie van alle inwoners.

Wat gaan we verbeteren?

Welzijn

Om meer (kwetsbare) bewoners te bereiken en de zelfredzaamheid van burgers te vergroten wordt onderzocht of de welzijnsdiensten verbeterd kunnen worden. In 2015-2017 pleegt Vitis Welzijn extra inzet om deze verandering te realiseren.

Kunst en Cultuur

¹⁷ Sociaal kernteam, consultants voor de Wmo en Participatie en inkomen.

Versterking van de positie van de bibliotheek als sociaal verbinder door haar functie te veranderen van louter leenfunctie naar een plek waar ook ontmoeting centraal staat. Dit in afstemming of combinatie met andere ontmoetingsplekken.

Ontmoetingsplekken en wijkcentra¹⁸

De kwaliteit van de ontmoetingsplekken en wijkcentra wordt verbeterd, zodat dat alle inwoners van Westland zich hier welkom voelen. Doel is de sociale verbondenheid en zelfredzaamheid van inwoners te vergroten en eenzaamheid tegen te gaan.

E. Vrijwilligerswerk

De ambitie is dat de vrijwillige inzet toeneemt en meer gericht wordt op de prioritaire doelen van het Sociaal Beleidskader. Daarnaast is de ambitie dat meer mensen die bereid zijn vrijwilligerswerk te doen, ook daadwerkelijk vrijwilliger worden. Hieronder leest u hoe het bestaande beleid hieraan bijdraagt.

Wat blijven we doen?

- Voor het waarderen van vrijwilligers wordt de jaarlijkse Loftrumpet uitgereikt.
- Continuering van ondersteuning en training van vrijwilligers en vrijwilligersorganisaties vindt plaats vanuit het vrijwilligerssteunpunt van Vitis Welzijn en door de Vrijwilligersacademie.
- De betrokkenheid van het bedrijfsleven via de Beursvloer zetten wij voort.

Maatschappelijke stage

Voor leerlingen uit het voortgezet onderwijs is er de maatschappelijke stage. Leerlingen krijgen hierdoor begrip voor de verschillen in de samenleving, zien de waarde van vrijwilligerswerk en ontwikkelen verantwoordelijkheidsgevoel voor de mensen en wereld om hen heen¹⁹.

Wat gaan we verbeteren?

Zie hiervoor het project: Voorkomen is beter.

F. Meer mensen helpen elkaar

We streven ernaar dat meer mensen elkaar in het dagelijks leven helpen. Zoals de buurman helpen met het sjouwen van de boodschappen of het water geven van de planten van familieleden. De ambitie is ook dat het aantal mantelzorgers toeneemt en het aantal overbelaste mantelzorgers afneemt. De ambitie dat burgers verantwoordelijkheid nemen voor maatschappelijke vraagstukken wordt uitgewerkt in het project Erbij horen en mee doen. Hieronder leest u hoe het bestaande beleid hieraan bijdraagt en wat we hieraan optimaliseren.

Wat blijven we doen?

Burgerinitiatieven

We ondersteunen burgerinitiatieven op verschillende manieren:

- Verbinden en makelen om burgers te helpen hun ideeën te realiseren.
- Versterken. Er wordt budget vrijgemaakt als stimulans voor burgerinitiatieven²⁰. Ook wordt bezien of er één loket kan worden ingericht waar een burger naartoe kan voor vergunningen en dergelijke.

¹⁸ Zie ook doelstelling C: 'Zelfredzaamheid zelf of met ondersteuning' en H: 'Minder eenzaamheid' Deze plannen zijn uitgewerkt in het project 'Erbij horen en mee doen'.

¹⁹ Dit draagt ook bij aan de doelstelling L: 'Cognitieve ontwikkeling'.

²⁰ Zie project 'Erbij horen en meedoen'.

- Informatie over succesvolle initiatieven kan door de gemeente, het welzijnswerk of het steunpunt worden verspreid met de bedoeling soortgelijke initiatieven in andere wijken/kernen te stimuleren.

Ondersteuning van mantelzorgers²¹

Continuering van individuele ondersteuning aan (jonge) mantelzorgers en ondersteuning in groepsverband zoals lotgenotencontact door het Steunpunt Mantelzorg, oudertrainingen door zorgaanbieders en partnertrainingen voor bezoekers aan De Vereeniging. Respijtzorg aan huis o.a. uitgevoerd door de Bezoekdienst dementie en Buddynetwerk.

Wat gaan we verbeteren?

Intensiveren respijtzorg²²

Het beleid ten opzichte van respijtzorg, zowel thuis als de logeerfunctie, wordt geïntensiveerd met als doel om de mantelzorgers te ondersteunen in hun taken en te voorkomen dat zij overbelast raken.

Bewustwording

We sporen werkgevers aan om de combinatie werk en mantelzorg goed mogelijk te maken.

G. Mentaal Gezond

De ambitie is dat zoveel mogelijk mensen mentaal gezond zijn (en blijven) en zo weinig mogelijk mensen een mentale terugval krijgen. Hieronder leest u hoe we het bestaande beleid verder optimaliseren.

Wat gaan we verbeteren?

Ondersteuning door Sociaal Kernteam²³

We zorgen ervoor dat de zorgregisseurs van het SKT meer kennis en vaardigheden hebben zodat zij goed kunnen omgaan met mensen met mentale problemen.

Preventie depressie en verhogen sociale weerbaarheid²⁴

Continuering van preventieve interventies om depressies te voorkomen, de sociale weerbaarheid te verhogen, en mensen te stimuleren eerder hulp te zoeken. Dit zowel voor jeugdigen als volwassenen²⁵

GGZ inloop²⁶

De voorziening GGZ inloop komt in meer kernen beschikbaar. De inloop biedt alle Westlanders met een mentale beperking en een geïsoleerd leven laagdrempelige toegang tot ontmoeting en georganiseerde activiteiten.

H. Minder eenzaamheid²⁷

De ambitie is dat, ondanks de vergrijzing en extramuralisering, het percentage eenzamen boven de 65 jaar in ieder geval niet verder toeneemt. Het percentage eenzamen onder de 65 jaar neemt af. Hieronder leest u hoe het bestaande beleid hieraan bijdraagt en wat we hieraan optimaliseren.

²¹ Zie ook project 'Gewoon thuis'.

²² Zie project 'Gewoon thuis' en 'Het Voorkomen is beter'.

²³ Zie ook doelstelling C: 'Zelfredzaam Zelf of met ondersteuning'.

²⁴ Zie ook project 'Voorkomen is beter'

²⁵ Zie ook doelstelling K: "Psychosociaal".

²⁶ Zie ook project 'Erbij horen en mee doen'.

²⁷ Zie ook project 'Erbij horen en mee doen'.

Wat blijven we doen?

Zorgmijders²⁸

Het SKT onderzoekt signalen van derden over zorgwekkende zorgmijders en probeert hen te motiveren voor het reguliere zorg- en ondersteuningsaanbod.

Keukentafelgesprek

Tijdens het keukentafelgesprek is eenzaamheid een gespreksonderwerp. Dit gebeurt onder meer door goed oog te hebben voor de (onderliggende) hulpvraag, onvervulde behoeften en het netwerk van betrokkene. Als de mantelzorger bij het gesprek aanwezig is, biedt dit tevens de mogelijkheid om tijdig eenzaamheid bij de mantelzorger te signaleren.

Hulpinjebuurt.nl

Hulpinjebuurt.nl maakt het mogelijk om op lokaal niveau hulp te vragen of hulp aan te bieden door digitaal zelf een passende match te maken.

Informatief huisbezoek

Alle inwoners van Westland krijgen op 80-, 85-, 90- en 95-jarige leeftijd een informatief huisbezoek aangeboden. Tijdens het bezoek door een vrijwilliger van Vitis Welzijn wordt uitgebreid gevraagd naar de woon- en leefsituatie en informatie over voorzieningen gegeven.

Welzijnsadviseurs

In contacten met mensen maken de welzijnsadviseurs van Vitis Welzijn eenzaamheid onderwerp van gesprek.

Welzijn op recept²⁹

Methode om mensen met psychosociale klachten vanuit de huisartspraktijk door te verwijzen naar welzijnsactiviteiten zoals bewegen, vrijwilligerswerk, creatieve activiteiten, samen koken en eten. Door deze activiteiten verhogen mensen zelf actief hun gezondheid en welzijn. Er zijn 12 (groeps-)praktijken van huisartsen aangesloten.

De plusbus, rolbus en de regiotaxi

De plusbus, rolbus (vrijwilligersvervoer) en regiotaxi (professioneel vervoer) zorgen ervoor dat ouderen en mensen met een beperking zich vrij kunnen bewegen binnen de gemeente.

De vacaturebank van Vitis Welzijn Vrijwillige Inzet

De vacaturebank van Vitis Welzijn biedt een scala aan mogelijkheden voor vrijwilligers die een 'klus' zoeken en voor vrijwilligersorganisaties die een 'klus' aanbieden. Dit varieert van boodschappen doen tot een bestuursfunctie met specifieke eisen.

Maatjesproject

Diverse organisaties in Westland hebben gezamenlijk een maatjesproject ontwikkeld.

I. Gezonde leefstijl en leefomgeving

De ambitie is dat meer Westlanders gezond leven en zo een voorbeeld zijn voor de jongeren in hun omgeving. Dit met de nadruk op minder schadelijk alcoholgebruik, tegengaan overgewicht en voldoende beweging. Hieronder leest u hoe het bestaande beleid hieraan bijdraagt en wat we hieraan optimaliseren. Een deel hiervan heeft nadrukkelijk betrekking op doel J (jeugd heeft een gezonde leefstijl en leefomgeving) en op doel D (sociale verbondenheid).

Wat blijven we doen?

²⁸ Zie ook doel M 'Goede opvoeding en zorg thuis'.

²⁹ Zie ook project: 'Gewoon thuis'.

Sport³⁰

Sporten draagt bij aan een gezonde leefstijl en leefomgeving van alle Westlanders. Dit geldt ook voor jeugdigen³¹. Hiernaast draagt sporten bij aan de sociale verbondenheid³².

- Ter waardering van Westlandse sportkampioenen en vrijwilligers wordt er jaarlijks een sportgala georganiseerd. De organisatie van het sportgala wordt gecontinueerd.
- Kwalitatief adequate accommodaties (sportvelden, sporthallen en verenigingsaccommodaties) zijn een randvoorwaarde voor sportbeoefening. Hiertoe blijven investeringsubsidies en garantiestellingen aan sportverenigingen verleend worden.
- Om het voor jeugd en volwassen mogelijk te maken om tegen een maatschappelijk aanvaardbaar tarief te zwemmen worden vier Westlandse zwembaden in stand gehouden en ondersteund met exploitatiebijdragen. (*Maesemunde, De Hoge Bomen, Boetzelaer, VreeLo*)
- Om het voor de jeugd en volwassen mogelijk te maken om tegen een maatschappelijk aanvaardbaar tarief te sporten wordt een exploitatiesubsidie aan een aantal sporthallen verstrekt en worden sportvelden niet kostendekkend verhuurd aan verenigingen.
- De beweegcoach draagt bij aan het stimuleren van sportactiviteiten door gehandicapten en ondersteunt sportverenigingen bij het realiseren van een passend aanbod. Innovatieve activiteiten om ouderen te laten bewegen worden gestimuleerd.

Opdrachtgeverschap voor de taken van de GGD³³

De GGD heeft onder andere de volgende taken: de bestrijding van infectieziekten, het doen van epidemiologisch onderzoek, beleidsadvisering, gezondheidsbevordering, medische milieukunde, technische hygiënezorg en behouden van een vangnet voor zorgwekkende zorgmijders in het kader van de Openbare Geestelijke Gezondheidszorg (OGGZ).³⁴

Werkzaamheden alcohol en drugspreventie³⁵

In de werkgroep alcoholpreventie werkt de gemeente Westland samen met partners³⁶ aan het uitvoeren en coördineren van interventies en activiteiten op het gebied van alcoholpreventie voor jongeren. In deze werkgroep is ook aandacht voor het tegengaan van drugsgebruik in Westland.

Wat gaan we verbeteren?

Crisisbeheersing en crisismanagement³⁷

Crises, waarbij de publieke gezondheid in het geding is, moeten worden beheerst en voorkomen. Door samenwerking tussen een Gemeentelijk Regievoerder Escalatie (GRE) in het sociaal domein en de crisiscoördinator van de GGD blijft de publieke gezondheid gewaarborgd.

Kantines

De gemeente stimuleert scholen en sportverenigingen om gezondere producten in de kantines te verkopen, zodat kinderen en volwassenen een gezondere leefstijl verkrijgen³⁸.

³⁰ Dit beleid draagt ook bij aan de doelstellingen D en J.

³¹ Dit beleid draagt ook bij aan doelstelling J: 'Jeugd heeft een gezonde leefstijl en leefomgeving'.

³² Dit beleid draagt ook bij aan doelstelling D: 'Sociale Verbondenheid'.

³³ Dit beleid draagt ook bij aan doelstelling J: 'Jeugd heeft een gezonde leefstijl en leefomgeving'.

³⁴ Dit beleid draagt ook bij aan de doelstelling J: 'Jeugd heeft een gezonde leefstijl en leefomgeving'.

³⁵ Dit beleid draagt ook bij aan de doelstelling J: 'Jeugd heeft een gezonde leefstijl en leefomgeving'. Zie ook project 'Voorkomen is beter'.

³⁶ Brijder Verslavingszorg, JGZ Zuid-Holland West, GGZ Delfland, GGD Haaglanden, Vitis Welzijn en Sport en Evenementen Haaglanden.

³⁷ Dit beleid draagt ook bij aan de doelstelling J: 'Jeugd heeft een gezonde leefstijl en leefomgeving'.

³⁸ Zie ook doelstelling J: "jeugd heeft een gezonde leefstijl en leefomgeving".

J. Jeugd heeft een gezonde leefstijl en leefomgeving

De ambitie is dat (meer) Westlandse jongeren gezond leven, met de nadruk op minder schadelijk alcohol- en drugsgebruik. Hieronder leest u hoe het bestaande beleid hieraan bijdraagt en wat we hieraan optimaliseren. Een deel hiervan is al uitgewerkt onder doel D (gezonde leefstijl en leefomgeving).

Wat blijven we doen?

Jeugdgezondheidszorg: afstemming en maatwerk

Om de jeugd gezond te laten opgroeien is het bieden van jeugdgezondheidszorg noodzakelijk (monitoren, signaleren, screenen, vaccineren). We stemmen de verschillende beleidselementen (gezondheid, leefstijl, psychosociaal) die hiermee samenhangen op elkaar af. Daarbij leveren we maatwerk om problemen te voorkomen.

Preventie overgewicht

In de werkgroep overgewicht werkt de gemeente Westland samen met partners³⁹ aan het uitvoeren en coördineren van interventies en activiteiten voor jongeren op het gebied van preventie van overgewicht.

Wat gaan we verbeteren?

Gezondheidsbevordering

De inzet van voorlichting en preventie is gericht op het bevorderen en behouden van de gezondheid van alle Westlandse inwoners. Daarbij is het doel te voorkomen dat kinderen levenslang schade ondervinden van een minder gunstige uitgangspositie en daardoor een (gezondheids-)achterstand blijven houden. Daarbij hebben we extra aandacht voor specifieke risicogroepen, zoals gezinnen met een lage sociaaleconomische status.

K. Psychosociaal

De gemeente is verantwoordelijk voor verschillende vormen van jeugdhulp. Het gaat hierbij om hulp aan jongeren met opgroei- en opvoedproblemen, jongeren met psychische problemen en jongeren met beperkingen. Met het oog op kinderen van statushouders en arbeidsmigranten, is er aandacht voor culturele diversiteit. Uit gesprekken met onze samenwerkingspartners is gebleken dat Westlanders over het algemeen lang wachten met hulp vragen, waardoor kleine problemen groot worden. Ook worden er in Westland relatief veel kinderen gepest met alle gevolgen van dien.

Daarom willen we het aanbod van preventieve voorzieningen - waar je zonder verwijzing binnen kan lopen - uitbreiden en het gebruik hiervan stimuleren. Om zodoende het aantal kinderen dat gebruik moet maken van de gespecialiseerde zorg te verminderen. Dat betekent tevens een verschuiving van uitgaven voor curatieve zorg naar uitgaven voor preventieve zorg. In eerste instantie gaan we dat doen met voorinvesteringen (zie projectplan 'Voorkomen is beter'). Wanneer na verloop van tijd het effect van de voorinvesteringen zichtbaar wordt in afnemend gebruik van de curatieve zorg, zijn extra investeringen niet meer nodig en worden misschien zelfs besparingen gerealiseerd.

³⁹ JGZ Zuid-Holland West, GGZ Delfland, GGD Haaglanden, Jeugdformaat, Vitis Welzijn en Sport en Evenementen Haaglanden

Wat blijven we doen?

Inkoop Jeugdhulp

De gemeente is op basis van de Jeugdwet verantwoordelijk voor de inkoop en uitvoering van preventie, jeugdhulp, kinderschermingsmaatregelen en jeugdreclassering. Preventieve jeugdhulp koopt Westland lokaal in⁴⁰. Voor de inkoop van de ambulante en specialistische⁴¹ jeugdhulp geven we het inkoopbureau H10 jeugdhulp een opdracht. Doelstellingen zijn: versterken van de basisvoorzieningen, multidisciplinaire lokale teams en normalisering van de specialistische zorg.

Wat gaan we verbeteren?

Sturen op samenhang

Om psychosociale problemen te voorkomen of op te lossen is jeugdhulp niet het enige middel. Lekker in je vel zitten op school, je uitleven in een sport of op de toneelclub, het draagt allemaal bij aan een gezonde ontwikkeling. Deze kansen willen we nadrukkelijker benutten in de ontwikkeling van beleid en bij het samenstellen van arrangementen voor kinderen.

Bieden jeugdhulp via het Sociaal Kernteam

We gaan continuïteit van zorg organiseren voor jongeren die jeugdhulp nodig hebben, maar daar nu niet voor in aanmerking komen omdat zij ouder zijn dan 18 jaar.

L. Cognitieve ontwikkeling

De ambitie is dat kinderen meer rendement uit hun schoolloopbaan halen, waardoor het gemiddelde opleidingsniveau van jeugdigen in Westland stijgt. Hieronder leest u hoe het bestaande beleid hieraan bijdraagt en wat we hieraan optimaliseren.

Wat blijven we doen?

Lokaal educatieve agenda

Veel afspraken met het onderwijsveld over de speerpunten op het gebied van onderwijs zijn vastgelegd in de Lokaal Educatieve Agenda (LEA). Deze is in 2012 voor 4 jaar vastgesteld en wordt in 2016 geëvalueerd. In de nieuwe LEA zoeken we een goede balans tussen ambitie en haalbaarheid.

Natuur- en milieueducatie

De waarde van de natuur wordt aan de kinderen in het primair onderwijs getoond via ervaringsgerichte natuur- en milieueducatie.

Leerlingenvervoer

Leerlingenvervoer is een verplichte taak met als doel het onderwijs voor alle leerlingen bereikbaar te houden. Er is hiervoor een verordening vastgesteld en er wordt om de drie jaar een aanbesteding gehouden.

Onderwijshuisvesting

Het onderwijs moet plaatsvinden in goede en moderne gebouwen. Om te blijven voldoen aan toekomstige eisen en te borgen dat leerlingen zich in een gezond gebouw kunnen ontwikkelen, zullen we meer aandacht en middelen besteden aan de duurzaamheid van gebouwen. De komende periode maken we met schoolbesturen afspraken over de eisen in het Masterplan Onderwijshuisvesting. Schoolbesturen zijn bouwheer bij nieuwbouw-, uitbreidings- of renovatieprojecten. Gesprekken om te komen tot het maken én vastleggen van heldere afspraken over de invulling van het bouwheerschap en de rol van de gemeente zijn inmiddels opgestart.

Multifunctioneel gebruik van schoolgebouwen, gymnastiekgebouwen en sportvelden

⁴⁰ Zie ook project 'Voorkomen is beter'

⁴¹ Specialistische jeugdhulp: verblijf & behandeling, wonen & begeleiding, specialistische behandeling en (gesloten) opname.

Schoolgebouwen, gymzalen en sportvelden worden zo efficiënt en multifunctioneel mogelijk ingezet.

Brede schoolontwikkeling en Integraal Kindcentrum (IKC)

We ondersteunen scholen in hun wens om een doorgaande leerlijn van 0 tot 12 jaar te realiseren en de ontwikkelingskansen van kinderen te optimaliseren. Dit doen we door multifunctionele accommodaties te bouwen voor brede scholen en in de toekomst Integrale Kindcentra (IKC's).

Wat gaan we verbeteren?

Voor- en vroegschoolse educatie en peuteropvang⁴²

Het beleid op het gebied van voor- en vroegschoolse educatie wordt geoptimaliseerd om knelpunten op te lossen. Zo zorgen we ervoor dat er voldoende gesubsidieerde peuteropvangplekken beschikbaar zijn en blijven voor peuters die niet onder de wet Kinderopvang vallen én om de ontwikkelingsachterstanden bij kinderen tussen de 2 en 6 jaar terug te dringen.

Onderwijs aan leerplichtige statushouders

We hebben te maken met een toename van leerplichtige statushouders. Het onderwijs was onvoldoende toegerust om deze kinderen de ondersteuning (cognitief en psychosociaal⁴³) te geven die ze vooral in de eerste periode hard nodig hebben. Daarom zijn in het eerste kwartaal van 2016 afspraken met het veld gemaakt en zijn twee schakelklassen primair onderwijs gestart. Een uitbreiding van dit aantal schakelklassen zal nodig zijn om alle leerplichtige statushouders goed op te kunnen vangen. We onderzoeken daarnaast of het mogelijk is schakelklassen voor het voortgezet onderwijs op te starten in Westland. De leerplichtige statushouders ouder dan 12 jaar gaan nu naar de Internationale Schakelklas in Delft, maar deze heeft steeds minder ruimte⁴⁴.

Cultuureducatie en techniekonderwijs⁴⁵

Cultuureducatie en techniekonderwijs worden door de gemeente Westland beperkt ondersteund. Wij vinden het van grote waarde dat kinderen in Westland meer met cultuur en techniek in contact komen en willen dit beleid intensiveren. Cultuur is belangrijk voor een brede blik en begrip voor elkaars talenten. Techniekonderwijs schept kansen voor de toekomstige arbeidsmarktpositie van de jeugdigen.

Uitvoering leerplichtwet, ondersteunen schoolverlaters en begeleiden van jongeren naar school

Een preventieve en curatieve aanpak van onderwijsverzuim is nodig om leerplichtige en kwalificatieplichtige jongeren van 5-17 jaar een startkwalificatie te laten behalen. Naar aanleiding van gemeentelijk onderzoek (Samenwerkingsovereenkomst onderwijsinspectie) naar de registratie en aanpak van verzuim wordt het huidige beleid geoptimaliseerd. Jongeren van 18-27 jaar zonder startkwalificatie worden terug naar school begeleid met als doel deze startkwalificatie alsnog te behalen. Ook is er meer ondersteuning nodig voor schoolverlaters van het Voortgezet Speciaal Onderwijs (VSO) en Praktijkgericht Onderwijs (Pro) bij het vinden van betaald werk, vervolgonderwijs of dagbesteding⁴⁶.

Discriminatie binnen het onderwijs

Samen met het onderwijs gaan we onderzoeken hoe scholen kunnen bijdragen aan het tegengaan van discriminatie en het bevorderen van culturele diversiteit.

⁴² Zie project: 'Talenten ontwikkelen'.

⁴³ Zie ook doelstelling K: 'Psychosociaal'.

⁴⁴ Zie ook doelstelling B: 'Economische Zelfredzaamheid' en doelstelling E: 'Vrijwilligerswerk'.

⁴⁵ Zie project: 'Talenten ontwikkelen'.

⁴⁶ Zie ook doelstelling A 'Betaald werk' en doelstelling C: 'Zelfredzaamheid. Op eigen kracht of met ondersteuning'.

M. Goede opvoeding en zorg thuis

De ambitie is dat ieder kind opgroeit in een veilige thuissituatie en daarbij goede opvoeding en zorg krijgt. Daarbij streven we ernaar dat zo min mogelijk kinderen uit hun oorspronkelijke thuissituatie geplaatst hoeven te worden. Hieronder leest u hoe het bestaande beleid hieraan bijdraagt en wat we hieraan optimaliseren.

Wat blijven we doen?

Zorgmijders⁴⁷

We handhaven het beleid ten aanzien van bemoeizorg. Dit betekent dat we 'zorgwekkende zorgmijders' helpen bij het onderkennen en stellen van hun hulpvraag als er sprake is van complexe problematiek (psychisch en/of psychosociaal en/of somatisch) en/of een verstandelijke beperking. We nodigen hen actief uit zorg te accepteren en stemmen het zorgaanbod op hun vragen en problemen af.

Crisisinterventieteam (CIT)

Het crisisinterventieteam is ingericht om het welzijn en de veiligheid van kinderen (0-21 jaar) die in acuut gevaar verkeren te waarborgen. We werken verder aan het vormgeven en verankeren van de werkprocessen tussen het CIT en het SKT. Daarnaast wordt in de verkenning van de toekomstige organisatievorm van Veilig Thuis Haaglanden de afweging voor een optimale positionering van het CIT (nu nog aangehaakt bij Jeugdbescherming West/JBW) meegenomen.

Kinderopvang

Het beleid op het gebied van kinderopvang blijft gehandhaafd, omdat kinderopvang mensen in staat stelt om werk en privé te combineren. Kwalitatief goede kinderopvang draagt bij aan het aantal mensen met een betaalde baan en een gezonde leefomgeving. Toezicht op de kwaliteit en het registratieproces in de peuteropvang, kinderdagopvang (0-4 jaar), buitenschoolse opvang (4-12 jaar) en bij gastouders en gastouderbureaus is een wettelijke taak van de gemeente.

Jongerenwerk

Het jongerenwerk richt zich outreachend op overlast gevende jongeren in groepen: onaanvaardbaar, hinderlijk en overlast gevend. Het jongerenwerk heeft één zichtbaar aanspreekpunt in iedere kern en werkt nauw samen met de veiligheidskring (ROV veiligheid, politie, IBOR en buurtpreventie), de sociaal makelaar, het SKT en VSV/leerplicht. Op groepsniveau worden analyses gemaakt en waar nodig leidt dit in overleg met de regisseur van de veiligheidskring tot een plan van aanpak. Daarnaast stimuleert het jongerenwerk de (individuele) jongeren om te participeren op het gebied van school, werk en vrijetijdsbesteding. Waar nodig verwijzen zij de jongeren door naar extra ondersteunende voorzieningen.

Inzet van de meldcode huiselijk geweld en kindermishandeling (randvoorwaarde)

Sinds juli 2013 is het werken met de meldcode huiselijk geweld en kindermishandeling wettelijk verplicht voor professionals. De meldcode helpt professionals van het SKT om systematisch vijf stappen te doorlopen, waardoor duidelijk wordt of hij/zij zelf aan de slag kan, dan wel een melding moet doen bij Veilig Thuis Haaglanden. Kindermishandeling en huiselijk geweld krijgen bij het SKT voorrang op de behandeling van gedragsproblematiek. Vrijwilligers van scouting en sportverenigingen in Westland zijn getraind in de meldcode, zodat zij weten wanneer zij welke acties moeten ondernemen. Wanneer sociaal makelaars signalen van huiselijk geweld en/of (vermoedens van) kindermishandeling ontvangen, nemen zij direct contact op met het SKT.

Wat gaan we verbeteren?

⁴⁷ Zie ook doelstelling H: "Minder eenzaamheid".

Jeugdzorgvoorzieningen⁴⁸

De samenwerking tussen verschillende jeugdzorgvoorzieningen wordt geoptimaliseerd om problemen met betrekking tot opvoeden en opgroeien van jeugdigen in Westland op te lossen. Dit gaat onder meer om:

- Een goede samenwerking tussen SKT-professionals en tweedelijns domeinspecialisten.
- Een goede aansluiting tussen het SKT en huisartsen.
- Een goede aansluiting tussen het SKT (zorgregisseur) en scholen (contactpersoon) i.v.m. de zorgstructuur scholen.
- Het verbinden van informele hulp met het lokaal preventief jeugdbeleid.

Veilig Thuis Haaglanden (VTH)

Veilig Thuis ondersteunt de lokale zorgstructuur door het inschatten van veiligheidsrisico's en advisering over de aanpak en inzet van specialistische kennis en kunde. In de samenwerkingsafspraken tussen Veilig Thuis Haaglanden en het SKT wordt een naadloze aansluiting van de werkwijze tussen beide partijen gegarandeerd. Deze worden nog verfijnd onder andere ten aanzien van de overdracht van politiemeldingen naar het SKT. Het college bevordert een goede samenwerking tussen VTH, hulpverlenende instanties, de politie, de gecertificeerde instellingen en de Raad voor de Kinderbescherming in het kader van de Jeugdwet. Daarnaast moet Veilig Thuis in 2017 in een nieuwe organisatie ingebed zijn. Momenteel wordt het onderbrengen van VTH bij de GGD Haaglanden verkend.

⁴⁸ Zie project: 'Van denken naar doen'.

2. Projecten

In onderdeel 1 zijn aan de hand van de operationele doelen het bestaande beleid en de optimaliseringen hierin uitgewerkt. Om onze ambities te realiseren ontwikkelen we daarnaast, met onze partners, innovatieve projecten. Dit zijn projecten die, veelal gefinancierd met eenmalig geld, meerdere operationele doelen betreffen en verbinden⁴⁹.

De projecten zijn geprogrammeerd voor een periode van 4 jaar. Jaarlijks zal een update van deze projecten gegeven worden middels een voortgangsrapportage. Daarop wordt het projectengedeelte uit het uitvoeringsprogramma hierop bijgesteld.

Deel 2 van dit uitvoeringsprogramma kent de volgende projecten:

N: Voorkomen is beter

O: Talenten ontwikkelen

P: Erbij horen en meedoen

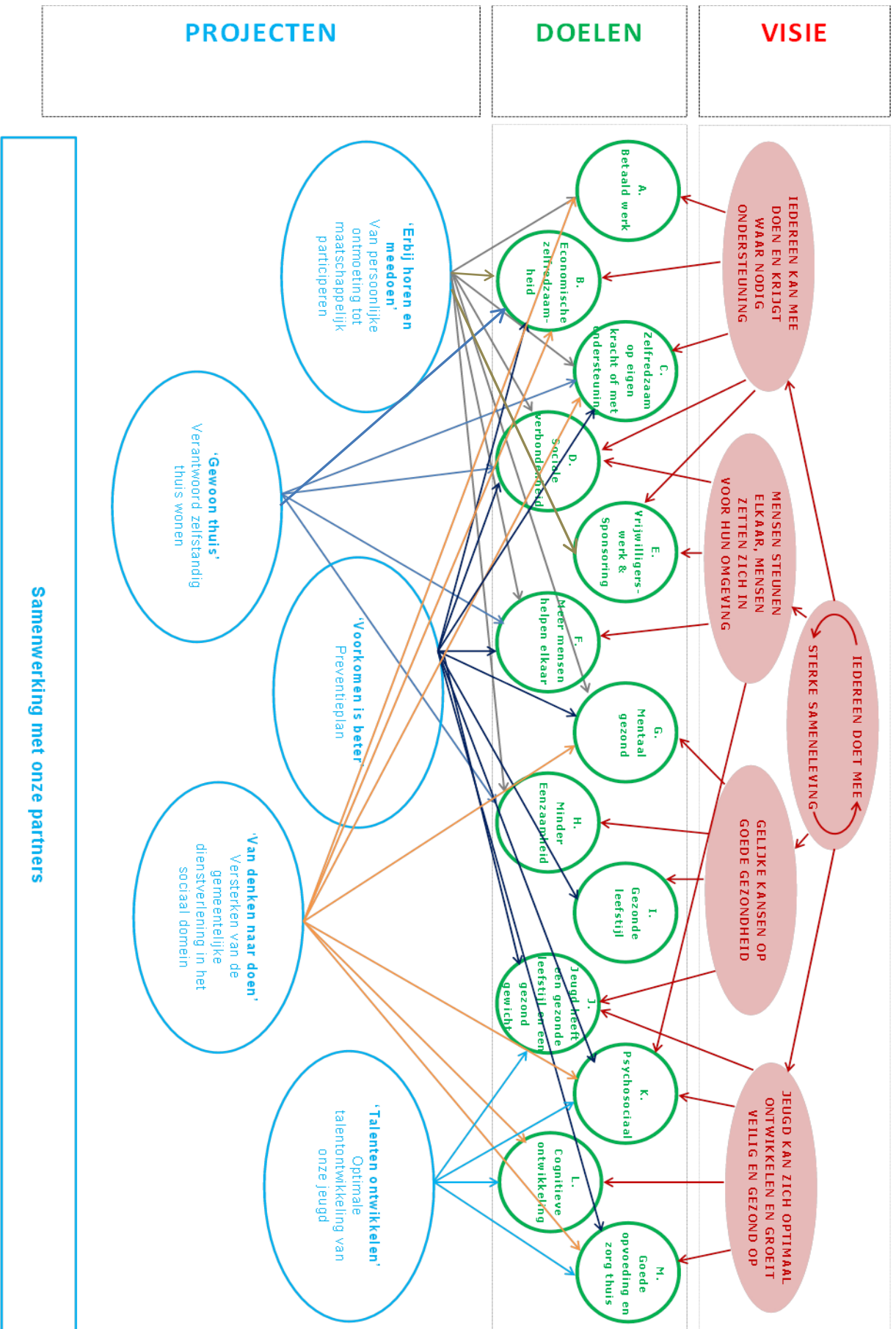
Q: Gewoon thuis

R: Van denken naar doen

S: Samen komen we verder

T: Programma organisatie

⁴⁹ Zie figuur op volgende bladzijde.



N. Voorkomen is beter....

Preventieplan

An ounce of prevention is worth a pound of cure
- Benjamin Franklin -



Voorkomen is beter dan genezen. Of het nu gaat om je gezondheid of je financiën op orde hebben: wanneer je eenmaal in de problemen zit, kan het lastig zijn uit de vicieuze cirkel te komen. Omdat het beroep op inwoners groter wordt (zelfredzaamheid), is het belangrijk te investeren in de vaardigheden van alle Westlanders om de regie over het eigen leven te hebben, houden of hervinden. We investeren in veerkrachtige inwoners.

Opzet preventieplan

We realiseren een goed en laagdrempelig preventief aanbod. In dit preventieplan richten we ons op vijf thema's die de veerkracht van Westlanders versterken en eraan bijdragen dat zij zelf (of met beperkte, laagdrempelige ondersteuning) in staat zijn hun problemen op te lossen:

1. We versterken het algemeen toegankelijk aanbod voor alle Westlanders die met vragen zitten waar iedereen in zijn of haar leven mee te maken kan krijgen. We versterken de zelfredzaamheid van Westlanders, door de goede voorzieningen die we hebben beter en breder in te zetten.
2. We ontwikkelen een waakvlamfunctie voor kwetsbare groepen die nu tussen wal en schip dreigen te vallen en onafhankelijke cliëntondersteuning.
3. We investeren in de financiële zelfredzaamheid, omdat meer mensen financieel in de knel zijn gekomen (ook werkenden) en te veel jongeren te makkelijk geld uitgeven, waardoor ze in de schulden komen.
4. We ondersteunen vrijwilligers en mantelzorgers zodanig, dat zij hun werk zo goed mogelijk kunnen doen en zo lang mogelijk volhouden.
5. We investeren in de gezondheid van alle Westlanders.

Deel 1: Algemeen toegankelijke voorzieningen

Wat lossen we op?

Alle Westlanders lopen in het dagelijks leven tegen uitdagingen aan.

- Hoe zorg je als ouders dat je kinderen goed opgroeien?
- Hoe gaan we discriminatie tegen, in het onderwijs, op sportverenigingen, in het (krijgen van) werk?
- Hoe gaan we om met pesten op school?
- Hoe voorkomen we burenruzies?
- Wat doen we als een huwelijk eindigt in een (v)echtscheiding?

Het is naïef om te stellen dat deze problemen in de toekomst niet meer bestaan, maar het is wel zaak om Westlanders te helpen om zo goed mogelijk door te kunnen gaan met hun leven. Het investeren in preventie is van belang om de (maatschappelijke) kosten van problemen waarop niet tijdig is ingesprongen te verlagen.

Wat willen we bereiken?

We hebben een agenda met een aantal aandachtsgebieden bij de basisinfrastructuur:

- Een sterke basisinfrastructuur, met in elke kern een aanbod van algemeen toegankelijke voorzieningen voor álle inwoners. Het aanbod ondersteunt inwoners bij uitdagingen die ze tegenkomen in het dagelijks leven, bijvoorbeeld op het vlak van opvoeden, pesten, discriminatie, geld, burenruzies, (v)echtscheiding en rouwverwerking. Het aanbod is bekend in de kernen en de drempel om er gebruik van te maken is laag.
- We maken een slag in e-health:
 - We investeren in e-health, dat in de zorg steeds meer gemeengoed wordt. Er zijn landelijk tal van voorbeelden die aantonen dat digitale ondersteuning de zorg in live-contact aantoonbaar verbetert.
 - We investeren in nieuwe verbindingen tussen inwoners die er via de digitale weg niet uitkomen en mensen die dat wel kunnen: vrijwilligers, professionals, wizzkids.
- In de uitgangspuntennotitie heeft de raad jeugd benoemd als prioritaire doelgroep. Voorkomen begint immers bij de jeugd.⁵⁰ In deze paragraaf is het algemeen toegankelijke aanbod om opvoeden en opgroeien te versterken meegenomen.. We versterken de verbinding met de zorgregisseurs in het SKT (korte lijnen). Als het algemene aanbod onvoldoende is, wordt doorverwezen naar het SKT. Doelen zijn:
 - Ouders in staat stellen hun kinderen op te laten groeien tot volwaardige burgers.
 - Westlanders kloppen bij vragen en problemen eerder aan voor ondersteuning en hulp bij vertrouwenspersonen.
 - Versterking van netwerken van particuliere initiatieven en vrijwilligers, zoals het pleegzorgnetwerk. Dit is van belang omdat onderzoek aantoont dat pleegouders steeds vaker jongeren met grote problematiek opvangen. Dit vraagt extra pleegouders en gezinshuisouders.
- We investeren in buurtbemiddeling, om spanningen tussen burens of in een wijk te voorkomen of snel op te lossen. Daarbij vormen goede ervaringen in Wateringen het startpunt. De ambitie is om de functie van buurtbemiddeling te verspreiden naar andere kernen en voor zowel huurders als particuliere huiseigenaren mogelijk te maken.

Wat doen we al?

- Allerlei partners, zoals Vitis Welzijn, hebben al een aanbod van laagdrempelige voorzieningen. In 2015 voorzag het SKT in beperkte mate in een algemeen toegankelijk aanbod, gericht op preventie.
- Wonen Wateringen biedt buurtbemiddeling voor haar huurders. Dit blijkt nuttig, maar is nu alleen beschikbaar voor huurders in Wateringen.

Hoe gaan we meten? Prestatie-indicatoren (algemene voorzieningen)

- Een toegenomen gebruik van algemene voorzieningen.
- Een lager gebruik van maatwerkvoorzieningen.

Hoe gaan we meten? Prestatie-indicatoren (jeugd)

- Bevorderen van het gebruik van vrij toegankelijke voorzieningen (toename 10% in 2019).
- Terugdringen van het gebruik van gespecialiseerde hulp (afname 10% in 2019).
- De Westlandse uitgangspositie wat betreft sociale veiligheid is dat 41% van de kinderen van 5 tot en met 11 jaar in de afgelopen drie maanden volgens de ouders wel eens is gepest (ongeveer 3.700 kinderen). Van de 12 tot en met 18 jarigen geeft 17% aan gepest te zijn (ongeveer 1.700 jongeren, zie GGD gezondheidsmonitor 2015). Het streven is om het aantal jeugdigen dat ervaart gepest te zijn in beide leeftijdsgroepen af te laten nemen met 5% in 2019

⁵⁰ Ook in het project 'Talenten ontwikkelen' zijn investeringen in jeugd uitgewerkt.

Rol van de gemeente

- De gemeente is opdrachtgever aan de partijen die een rol hebben in preventie.
- Op het vlak van buurtbemiddeling is de gemeente aanjager en samenwerkingspartner van woningbouwcorporaties die een zelfstandige maatschappelijke opdracht hebben van het rijk.

Tijd en geld?

Onderstaande geeft een overzicht van de kosten voor dit project:

- Collectief aanbod en digitale dienstverlening/ e-health:
De gemeente heeft met de partners die deel uitmaken van het SKT nagedacht over hoe de preventie in Westland versterkt kan worden. Er is al besloten dat deze taak bij het SKT wordt weggehaald en dat drie partijen (Kwadraad, MEE, JGZ) hier een taak in krijgen in afstemming met Vitis Welzijn, Brijder, DOEL preventie. Er is een opdracht verstrekt in 2016 in lijn met het eerdere collegebesluit. Voor de zomer 2016 komen de partijen met een uitgewerkt plan. De gemeente vervult de rol van regisseur en opdrachtgever.
- Jeugd:
Om het algemeen preventieve te stimuleren is incidenteel €75.000 op jaarbasis geraamd.
- Buurtbemiddeling:
2016: Uitvoering van een onderzoek naar hoe we deze functie het beste kunnen beleggen en welke organisatievarianten denkbaar zijn. Bijvoorbeeld bij Vitis Welzijn (met behulp van vrijwilligers) en/of bij corporaties (zoals nu al het geval is bij Wonen Wateringen). Een keuze is bijvoorbeeld het al dan niet werken met vrijwilligers.
2017: Uitwerking van de inventarisatie en dit vertalen naar organisatie. Budget voor organisatie en deskundigheidsbevordering.

Jaar	Planfase	incidenteel	structureel
2016	Plan ontwikkelen buurtbemiddeling	€ 25.000	
2017	Opvoeden en opgroeien jeugd	€ 75.000	
2017	Opzetten buurtbemiddeling	€ 50.000	
2018	Opvoeden en opgroeien jeugd	€ 75.000	
2019	Opvoeden en opgroeien jeugd	€ 75.000	
	Aanbod collectieve voorzieningen		€ 150.000
	Digitale infrastructuur (e-health)		€ 100.000
	Totaal	€ 300.000	€ 250.000

Deel 2: Waakvlamfunctie en onafhankelijke cliëntondersteuning voor kwetsbare groepen

Wat lossen we op?

- We doen een beroep op zelfredzame burgers, maar dit is niet iedereen gegeven. Vanwege ambulantisering en extramuralisering komen steeds meer kwetsbare mensen terug in de samenleving. Denk aan ouderen zonder sociaal netwerk, verslaafden, mensen met GGZ-problematiek, mensen met een (licht) verstandelijke beperking.
- Lang niet altijd is makkelijk zichtbaar dat mensen een beperking hebben. Terwijl zij wel meer risico op problemen lopen (schuldenproblematiek, terugvallen in verslaving of ongewenst gedrag, makkelijk gemanipuleerd kunnen worden door kwaadwillende).
- Om te voorkomen dat mensen tussen wal en schip vallen richten we een waakvlamfunctie en onafhankelijke cliëntondersteuning in.

Wat willen we bereiken?

- Minder terugval na het afronden van een ondersteuningstraject bij iemand uit een kwetsbare doelgroep.
- Problemen worden opgelost als ze nog klein zijn en deze doelgroep kan met minder zorgen zo lang mogelijk thuis blijven wonen.
- Mensen worden waar nodig bijgestaan als zij procedures e.d. als onduidelijk ervaren. Ook wordt hen eventueel een lichte helpende hand toegereikt. Dit om te borgen dat de cliënt zich 'redt' in het traject en de onduidelijkheid niet tot een klachtsituatie uitgroeit of het nodig is om een vertrouwenspersoon in te roepen.

Wat doen we al?

- Er is tot op heden geen aanbod dat in de waakvlamfunctie voorziet. De onafhankelijke cliëntondersteuning werd tot op heden door MEE uitgevoerd.

Het plan: dit hebben we nodig

- Een waakvlamfunctie. Medewerkers onderhouden contact met cliënten uit kwetsbare doelgroepen. Kortom, groepen waarbij het risico op terugval groot is. Door deze mensen op regelmatige basis af en toe te bezoeken, worden problemen gezien als ze nog klein zijn, kan hier snel een oplossing voor gevonden worden en kan iemand, met minder zorgen, zo lang mogelijk thuis blijven wonen.
- Onafhankelijke cliëntondersteuning. Dit is professionele ondersteuning naast de cliënt en beschikbaar voor iedere inwoner van Westland die een aanvraag voor complexe ondersteuning doet, in aanvulling op de informele cliëntondersteuning en naast de cliëntvertrouwenspersoon.

Hoe gaan we meten? Prestatie-indicatoren

- Het aantal mensen dat na afronding van een ondersteuningstraject opnieuw zware hulp/ondersteuning nodig heeft. We willen hierin een afname zien.

Rol van de gemeente

- De gemeente vervult een opdrachtgevers- en regiefunctie. De invulling van deze functie wordt belegd bij onze partners.

Tijd en geld?

- Het organiseren van de waakvlamfunctie en de onafhankelijke cliëntondersteuning maakt deel uit van de opdracht die de gemeente heeft gegeven aan drie partijen (Kwadraad, MEE, JGZ). De opdracht hiervoor heeft het college in 2016 verstrekt, voor de zomer 2016 komen de partijen met een uitgewerkt plan. De gemeente vervult de rol van regisseur en opdrachtgever.
- Er wordt structureel € 350.000 voor deze functies begroot.
- De jaren 2017 en 2018 zijn opstartjaren van deze functies, waarin deze functies ingericht en geoptimaliseerd moeten worden. Er wordt € 200.000 per jaar extra incidenteel gereserveerd ter opstart van deze functies door betreffende aanbieders. Deze kosten betreffen zowel de opstart van processen, systemen, bestanden en informatievoorziening als een tijdelijke extra inzet op deze functies om het basisbestand volledig in beeld te krijgen.

Jaar	Planfase	incidenteel	structureel
2017	Tijdelijke ophoging waakvlamfunctie en cliëntondersteuning	€200.000	
2018	Tijdelijke ophoging waakvlamfunctie en cliëntondersteuning	€200.000	
	Capaciteit voor waakvlamfunctie en cliëntondersteuning		€ 350.000

Totaal	€ 400.000	€ 350.000
--------	-----------	-----------

Deel 3: Versterken financiële zelfredzaamheid

Wat willen we bereiken?

We investeren in financiële zelfredzaamheid. Daarbij hebben we tot doel dat:

- meer inwoners die tot de doelgroep behoren gebruik maken van (gemeentelijke) regelingen⁵¹ ter ondersteuning van het rondkomen met een laag inkomen door:
 - Goed toegankelijke informatievoorziening over de mogelijkheden;
 - Makkelijke aanvraagprocedure;
 - Wegnemen/ tegengaan van het stigma;
- er minder mensen met problematische schulden zijn;
- jongeren goed voorbereid zijn op het omgaan met geld, ter voorkoming van schulden op jonge leeftijd.

Wat doen we al?

Minimaregelingen:

- Toegangscriteria en regelingen zijn verruimd, een grotere groep mensen met een minimuminkomen heeft recht op ondersteuning. Er is een onderzoek verricht naar het niet-gebruiken van voorzieningen. We zien dat lang niet iedereen gebruik maakt van beschikbare regelingen. Mogelijke oorzaken zijn: schaamte bij de doelgroep, het onvoldoende bekend zijn met de regelingen, te ingewikkelde en bureaucratische aanvraagprocedures.

Preventie schuldhulpverlening:

- Naast het aanbod van schuldhulpverlening zijn er vrijwilligersinitiatieven die mensen kunnen ondersteunen als zij moeite hebben met rondkomen.

Het plan: dit hebben we nodig

Minimaregelingen:

- Informatiecampagne voor regelingen inkomensondersteuning.
- Het bereik van deze regelingen wordt vergroot door de aanvraagprocedures te vereenvoudigen. Dit betekent in sommige gevallen dat het toetsingskader wordt versimpeld (minder bonnetjes). In andere gevallen zal het proces van aanvragen worden vereenvoudigd. Hiermee wordt de drempel verlaagd voor inwoners om een beroep te doen op bestaande regelingen. Tegelijkertijd zullen de resultaten van het onderzoek naar niet-gebruik worden omgezet in maatregelen om het gebruik van regelingen daadwerkelijk te vergroten.
- Mogelijkheid onderzoeken of het aanvragen zelf dichterbij de mensen kan worden georganiseerd. Denk hierbij aan sociaal makelaars etc.

Preventie schuldhulpverlening:

- Meer preventief aanbod voor het omgaan met geld en met betalingsproblemen.
- Meer samenhang in het aanbod en een goede verbinding tussen preventie en curatie. We sluiten aan bij bestaande voorzieningen en werken samen met bestaande partners.

⁵¹ Voorbeelden zijn gemeentelijke regelingen: het Kindpakket, een collectieve aanvullende ziektekostenverzekering, de tegemoetkoming premie aanvullende zorgverzekering, bijzondere bijstand en Individuele Inkomensvoorslag. Maar er zijn ook landelijke regelingen van de belastingdienst zoals huurtoeslag, kindgebonden budget en zorgtoeslag.

- Door middel van bewustwording en gericht lesmateriaal binnen onderwijs maken we jongeren al vroeg bewust van het bewust omgaan met geld.

Hoe gaan we meten? Prestatie-indicatoren

- Gebruik van regelingen
- Deelname aan preventief aanbod
- Aantal schuldhulpverleningsdossiers

Rol van de gemeente

De gemeente vervult een opdrachtgevers- en regiefunctie. De invulling van deze functie wordt belegd bij onze partners

Tijd en geld?

Jaar	Planfase	incidenteel	structureel
2016	-preventie schulden. planvorming, inventarisatie bestaand aanbod - minimaregelingen: planvorming o.b.v. reeds gedaan onderzoek ondergebruik, inventarisatie bestaand aanbod	€ 15.000	
2017	-preventie schulden: Uitvoering plan en aanbod inregelen - minimaregelingen: Aanvraagprocedure inregelen in kernen	€35.000	
	-preventie schulden: Uitvoering plan en aanbod inregelen - minimaregelingen: Aanvraagprocedure in alle kernen geregeld		€50.000
	Totaal	€ 50.000	€ 50.000

Deel 4: Ondersteunen vrijwilligers en mantelzorgers⁵²

Wat lossen we op?

- Er wordt een steeds groter beroep gedaan op mantelzorgers en vrijwilligers, die de zorg op zich nemen voor (kwetsbaren uit) hun naaste omgeving.
- Als we niet in de ondersteuning van mantelzorgers en vrijwilligers investeren, nemen de kosten voor zorg exponentieel toe. Er zal dan een groter beroep gedaan worden op professionele zorg, al dan niet in een instelling. Terwijl de trend juist omgekeerd is (sluiting van instellingen).

Wat willen we bereiken?

- We willen bereiken dat mantelzorgers en vrijwilligers hun werk zo goed mogelijk kunnen doen en zo lang mogelijk kunnen volhouden. Concreet:
 - Zetten we in het op het behouden en ondersteunen van de vrijwilligers die er al zijn.
 - Vinden en binden we nieuwe (groepen) vrijwilligers.
 - Zetten we in op (flexibele vormen van) extra ondersteuning van mantelzorgers:
 - het inzetten op bewustwording van signalen die mantelzorgers afgeven (in beeld krijgen);

⁵² Dit project draagt bij aan de doelen C (Zelfredzaamheid), E (Vrijwilligerswerk) en F (Meer mensen helpen elkaar).

- het geven van meer bekendheid aan de ondersteuningsmogelijkheden die er op dit vlak al zijn en het mensen hier actief op wijzen;
- het uitbreiden op die vlakken waar behoefte is.

Wat doen we al?

- We hebben verschillende middelen om mantelzorgers te ondersteunen. Mantelzorgers kunnen een beroep doen op het steunpunt mantelzorg voor training, advies of gewoon een luisterend oor.
- We kunnen, op grond van de Wmo, huishoudelijke hulp inschakelen om overbelaste mantelzorgers te ontlasten.

Het plan: dit hebben we nodig

- 2017: actieonderzoek om uit te werken wat verder nodig is om de beschreven impuls rondom vrijwilligerswerk en in het bijzonder mantelzorg te realiseren. Raming kosten: € 25.000 (incidenteel).
- We realiseren een verruiming binnen de Wmo beleidsregels, onder andere om financiële compensatie van de extra uitgaven die mantelzorgers als gevolg van het mantelzorgen maken in de vorm van het mantelzorgcompliment mogelijk te maken. (€10.000 structureel)
- We verbreden beleid en ondersteuning naar doelgroepen die onvoldoende in beeld zijn, zoals werkende mantelzorgers, mantelzorgers van een kind met een beperking en /of mantelzorgers die zorgen voor een naaste met een verstandelijke beperking. Start van een pilot met het inzetten van een 'mantelzorgarrangement' als onderdeel van 1 gezin 1 plan. Het doel van het 'mantelzorgarrangement' is dat ieder gezinslid op passende wijze wordt ontlast. Geschatte kosten: € 50.000 (structureel).

Hoe gaan we meten? Prestatie-indicatoren

- Het percentage inwoners dat vrijwilligerswerk doet
- Het percentage inwoners dat bereid is vrijwilligerswerk te doen/hierover nadenkt
- Het percentage inwoners dat mantelzorg verleend
- Het percentage mantelzorgers dat overbelast is
- Het percentage inwoners dat bereid is mantelzorg te verlenen/hierover nadenkt

Rol van de gemeente

- Opdrachtgever onderzoek
- Verruimen van regels en verbreden van beleid

Tijd en geld?

Jaar	Planfase	Bedrag Incidenteel	bedrag structureel
2017		€ 25.000	
			€ 60.000
	Totaal	€ 25.000	€ 60.000

Deel 5: 'Westland Gezond'

Wat willen we bereiken?

- Ouders realiseren zich dat het niet normaal is dat je als ouders bier drinkt op een kinderfeestje.

- Pubers en ouders realiseren zich dat er een groot prijskaartje hangt aan alcoholgebruik. Niet alleen omdat een comazuiper duizenden euro's kost, maar zeker ook omdat veel drinken je eigen hersenen en lijf schade toebrengt.
- Jong en oud gaan meer bewegen. Ruim de helft van de kinderen en jongeren tot 18 jaar beweegt te weinig. De effecten op korte en lange termijn uit zich in de moderne welvaartsziekten: obesitas, stress-gerelateerde aandoeningen, chronische ziekten.
- Westlanders gaan gezonder eten. Ruim de helft van de kinderen en jongeren eet niet dagelijks groente. Teveel kinderen gaan zonder gezond ontbijt naar school, wat een grote belemmering is om goed te leren.

Wat hebben we al gedaan?

We hebben eerder campagnes gevoerd (met GGD, Brijder et cetera) om bewustwording te vergroten. Dat was nuttig, maar niet genoeg want: Westland voert de verkeerde lijstjes aan. Landelijk staat Westland bekend als gemeente waar veel wordt gedronken.

Het plan: dit hebben we nodig

- Er komt een plan van aanpak gezonde leefstijl (alcohol/drugs) en er wordt voor de periode van één jaar een programmamanager aangesteld, die in samenwerking met o.a. de sportverenigingen en scholen afspraken maakt om overmatig drankgebruik tegen te gaan.
- Een campagne waarbij jongeren, ouders, scholen, sportverenigingen en andere betrokkenen met elkaar in dialoog gaan. We zetten prominente Westlanders in om het gesprek aan te gaan, om de zuiphokken te bezoeken.
- Iemand die vanuit de gemeente gaat verleiden, trekken en sleuren. We hebben het over gedragsverandering. Mensen zijn gewoontedieren. Een campagne is nodig, maar niet genoeg. De aanjager maakt afspraken met sportverenigingen, scholen en andere sleutelorganisaties die voelen als hun afspraak. We willen commitment.
- Gedragsverandering vraagt een aanpak waarin we de wortel en de stok hanteren. Handhaving is daarom onderdeel van het plan. Afspraak = afspraak.
- We faciliteren sportverenigingen en scholen om hun infrastructuur te verbeteren. We stellen de komende jaren €170.000 via subsidie beschikbaar om accommodaties op orde te maken. Per subsidie wordt 25% van de investering - in bijvoorbeeld een nieuwe kleedkamer - gedekt.
- (Structureel) We hebben een accounthouder sport nodig, die de contacten onderhoudt met de sportverenigingen, het onderwijs, enzovoorts.

Hoe gaan we meten? Prestatie-indicatoren

Er zijn tal van indicatoren die worden gemeten door o.a. GGD en RIVM, zoals:

- Percentage volwassenen en ouderen dat zwaar alcohol drinkt
- Percentage kinderen (4-11) en jongeren (12-18) dat 5 dagen of meer (goed) ontbijt
- Daarnaast meten we het effect v.d. campagnes.

Rol van de gemeente

- De gemeente initieert en stimuleert. En verstrekt subsidies aan goede ideeën die bijdragen aan de doelen.
- De gemeente handhaaft het beleid.

Tijd en geld?

Onderstaande geeft een overzicht van de kosten voor dit project.

- Programmamanager om grote beweging van integrale aanpak gezonde leefstijl met de partners in gang te zetten. 9 Maanden à 2,5 dag per week. Eenmalig € 90.000 (2017)

- Campagne alcoholgebruik incl. programma WOS, € 60.000/2 jaar. Totaal: € 120.000 (2017 en 2018)
- Subsidies beweegvriendelijk inrichten schoolpleinen, € 40.000/4 jaar. Totaal: € 160.000 (2017-2020)
- Budget beweegvriendelijk inrichten openbare ruimte, € 25.000/2 jaar. Totaal: € 50.000 (2017 en 2018)
- Campagne overgewicht/beweging incl. programma WOS, €50.000/2 jaar. Totaal: € 100.000 (2019 en 2020)
- Inhuur van 0,25 fte met het accent op het beweegvriendelijk inrichten van openbare ruimtes en het betrekken van kwetsbare doelgroepen, € 20.000/4 jaar. Totaal: € 80.000 (2017-2020)
- Investeringsubsidies renovaties/nieuwbouw sportaccommodaties, € 170.000/jaar. Totaal: € 510.000 (voor 2017 is al incidenteel € 170.000 begroot).
- Handhaving op alcoholgebruik: structureel € 125.000
- Accounthouder sport: structureel 1fte á € 80.000

Jaar	Planfase	bedrag incidenteel	bedrag structureel
2017	Westland Gezond	€ 235.000	
2018	Westland Gezond	€ 315.000	
2019	Westland Gezond	€ 280.000	
2020	Westland Gezond	€ 280.000	
	Handhaving alcoholgebruik		€ 125.000
	Accounthouder sport		€ 80.000
	Totaal	€ 1.110.000	€ 205.000

O. Talenten ontwikkelen

Optimale talentontwikkeling van onze jeugd

We kunnen niet van ieder kind een ster maken,
maar we kunnen ze wel allemaal laten schitteren



Wat lossen we op?

- Het gemiddelde opleidingsniveau van Westlanders is laag. Dit heeft tot gevolg dat er relatief veel kinderen met een onderwijsachterstand starten. Daarbij komt dat de Westlandse cultuur van oudsher meer gericht is op werken dan op leren. Een goede opleiding heeft positieve effecten op het vinden van een baan, maar ook op meedoen in sociale zin. Daarnaast doen hoger opgeleiden over het algemeen minder vaak een beroep op zorg.
- Problemen rondom opvoeden en opgroeien zijn een ander risico voor talentontwikkeling. Westlandse jongeren scoren hier niet negatief op in vergelijking met jongeren in de rest van het land. Er is echter nog wel een verbetering mogelijk en wenselijk, want als deze problemen zich voordoen, werken ze door op school en daarbuiten.
- Op dit moment is talentontwikkeling vooral gekoppeld aan schools leren (taal en rekenen). Schoolbesturen verwachten betere resultaten te behalen door het schoolse leren in te bedden in brede talentontwikkeling. De invoering van passend onderwijs maakt inzetten op brede talentontwikkeling nog belangrijker, zodat ook kinderen met een beperking kunnen meedoen⁵³. De uitgaven voor bijvoorbeeld dyslexie zijn erg hoog (nu ca. € 800.000,- per jaar)⁵⁴.
- Sinds 1 januari 2016 is de RMC⁵⁵-wetgeving uitgebreid met een nieuwe doelgroep om de sluitende aanpak na schoolverlaten te organiseren. Dit betekent dat de gemeente met een extra doelgroep te maken heeft: schoolverlaters van praktijkonderwijs en speciaal onderwijs. Als deze jongeren na plaatsing dreigen uit te vallen en daarmee hun werk verliezen is daar geen ondersteuning voor. Als deze jongeren uitvallen, worden het onzichtbare werklozen omdat ze geen uitkering krijgen.

Wat willen we bereiken?

- Om goed mee te kunnen doen in de samenleving van de toekomst, zetten we in op een optimale talentontwikkeling voor alle kinderen, waardoor het gemiddeld opleidingsniveau in Westland stijgt.

Wat doen we al?

- De gemeente geeft uitvoering aan haar wettelijke taak voor onderwijsachterstandenbestrijding in de voorschoolse periode.

⁵³ Volgens Heckman (2000) is investeren in jonge kinderen één van de weinige investeringen die ook daadwerkelijk resulteert in betere kansen voor in het bijzonder achterstandskinderen: elke geïnvesteerde dollar levert vier tot negen dollar rendement op. Hij geeft daarvoor twee redenen: 1. jonge mensen hebben een langere (horizon)/tijd voor zich waarin ze de vruchten kunnen plukken van de investeringen en dus ook een langere tijd om de maatschappij te laten profiteren van dat rendement. en 2. 'skill begets skill', met andere woorden, vaardigheden wekken nieuwe vaardigheden op. Vanuit dit perspectief pleit het CPB in Nederland ook voor investeren in voorzieningen en voor- en vroegschoolse educatie voor jonge kinderen (CPB, 2002).

⁵⁴ Uit onderzoek van de universiteit van Amsterdam en van Bosman blijkt dat goed lesgeven en preventief begeleiden de leesproblemen en dus het beroep op de zorg flink kan verminderen.

⁵⁵ Regionaal Meld- en Coördinatiepunt

- We hebben afspraken met JGZ over signalering en toeleiding van doelgroepkinderen en we verlenen subsidie voor: aanschaf methoden en scholing van leidsters, inzet extra personeel en compensatie ouderbijdrage voor ouders van doelgroepkinderen.
- We richten ons nu op de kinderen met een duidelijke taal- of ontwikkelingsachterstand en niet op de kinderen die dreigen een achterstand op te lopen of wiens talenten niet optimaal ontwikkeld worden.

Het plan: dit hebben we nodig

- Een hoger opleidingsniveau wordt niet alleen bereikt door investeringen in het onderwijs. Er is ook een cultuuromslag nodig bij kinderen en hun ouders. Samen met onze partners stellen we een plan op hoe we die cultuuromslag kunnen bevorderen.
- We werken aan de ambitie dat alle peuters gedurende minimaal twee dagdelen per week gebruik (kunnen) maken van de peuter- of kinderopvang. Het Rijk stelt hier ook geld voor beschikbaar. Hiermee wordt gefaseerd gestart in 2017. Het is niet realistisch om te streven naar een 100% bereik: er zullen altijd ouders blijven die hun kind niet naar de peuter- of kinderopvang willen brengen.
- Brede talentontwikkeling begint thuis bij het opvoeden en opgroeien. Preventieve voorzieningen zoals opvoedondersteuning met informatie, advies en cursussen zijn opgenomen in het preventieplan. Als er vragen of problemen zijn bij opvoeden en opgroeien, is het belangrijk dat er goede samenwerking is tussen onderwijs en een zorgregisseur van het SKT. De acties die we hierop ondernemen staan beschreven in project 'Van denken naar doen; versterken van de gemeentelijke dienstverlening in het sociaal domein'.
- Bij een optimale talentontwikkeling spelen (voor-)scholen een cruciale rol. In het BOLOK is de uitgangspuntennotitie besproken met schoolbesturen en voorschoolse instellingen en daarnaast waren deze partners aanwezig bij de transformatiebijeenkomst. Er is draagvlak voor het gezamenlijk opwerken van een actieplan op het gebied van brede talent- en taalontwikkeling en commitment voor het gezamenlijk uitvoeren van het actieplan.
- Dit actieplan verbindt de partners (onderwijs, kinderopvang, bibliotheek, volwasseneducatie, opvoedondersteuning, inburgering, Werkplein) aan de doelstelling om het opleidingsniveau in Westland te verhogen.
- Het actieplan start met een onderzoek naar de oorzaken voor het gemiddeld lage opleidingsniveau in Westland. Wat zijn de oorzaken en wat zijn mogelijke oplossingsrichtingen. Vervolgens brengen we in kaart wie waar voor verantwoordelijk is en wie wat gaat doen. Bij de verstrekking van subsidies kan gedifferentieerd worden per school. Daarbij kijken we naar de beginsituatie en ambitie van de school. Scholen die zich niet willen verbinden aan de ambitie om het opleidingsniveau in Westland te verhogen, komen niet in aanmerking voor subsidie.
- Met de (voor-)schoolse instellingen werken we het actieplan uit naar een concreet plan met daarin de volgende deelprojecten: Deltaplan Taal en Brede talentontwikkeling (bewegen, cultuur, techniek, milieu, burgerschap enzovoorts). Daarbij betrekken we de werkvloer als ontwerper en eigenaar van het verbeterplan, zodat er draagvlak is vanuit degenen die het actieplan daadwerkelijk gaan uitvoeren.
We verkennen welke methodieken in het onderwijs en/of via opvoedondersteuning kunnen bijdragen aan een brede talentontwikkeling en een hoger niveau van taal en lezen. Daarbij verbinden we met het bestaande beleid zoals het onderwijsachterstandenbeleid. Ook wordt gekeken naar combinaties met onze inzet op het vlak van zorg-onderwijs (denk aan dyslexie). Het actieplan is niet gericht op korte termijn effecten, maar op rendement op de lange termijn.
- We geven uitvoering aan het actieplan door onder andere te investeren in de deskundigheid van de diverse professionals en door in onze communicatie-uitingen in te zetten op bewustwording bij ouders en jongeren van het belang van talentontwikkeling.

- Met de JGZ worden afspraken gemaakt over het indiceren van kinderen voor voorschoolse educatie. Hierbij zal ook gekeken worden naar kinderen die dreigen een achterstand op te lopen of wiens talenten niet optimaal ontwikkeld worden i.p.v. alleen de kinderen met een duidelijke taal- of ontwikkelingsachterstand.
- Na drie jaar evalueren we mede aan de hand van de genoemde prestatie-indicatoren of ons beleid bijdraagt aan een stijging van de schooladviezen of Cito-scores en het uitstroomniveau. Aangevuld met tussentijds kwalitatief onderzoek, vanuit de wetenschap dat de effecten van dit beleid pas op langere termijn (einde schoolloopbaan) volledig zichtbaar worden.
- We gaan met de partners onderzoeken hoe we de ontwikkelingen van partnerschap tussen partijen (bijv. brede scholen/IKC's) kunnen stimuleren, zonder dat daarbij de regels beperkend werken (bijv. op het gebied van handhaving).
- Voor de kwetsbare doelgroep schoolverlaters van praktijkonderwijs en speciaal onderwijs organiseren we voor de periode van vier jaar een casemanager die jongeren waar nodig ondersteunt om uitval na plaatsing op een werkplek te voorkomen. Na drie jaar evalueren we of dit een structurele formatieplaats wordt of dat deze taken ingebed kunnen worden in de staande organisatie.

Hoe gaan we meten? Prestatie-indicatoren

- Cito-scores en schooladviezen primair onderwijs
- Onderwijsprestaties VO/MBO en hoger onderwijs
- Uitstroomniveau VO
- (Start-)kwalificatie
- Schoolverzuim en Voortijdig schoolverlaten
- Thuiszittende leerlingen
- Percentage 2- en 3-jarigen dat peuter- of kinderopvang bezoekt
- Bekendheid met SKT (0-meting begin 2017, na twee jaar monitoren)

Rol van de gemeente

- De (voor)scholen spelen een cruciale rol bij het verhogen van het opleidingsniveau. De gemeente treedt op als regisseur, facilitator en initiator (trekken, verleiden en sleuren).

Rol van de partners

- De partners zijn aan zet bij het leveren van input over de huidige situatie en wat er nodig is om de gewenste situatie te bereiken. Daarnaast zijn de partners uitvoerders van het actieplan.

Tijd en geld

Jaar	Planfase	incidenteel	structureel
2017	Taal en lezen	€ 75.000	
	Brede talentontwikkeling	€ 100.000	
	Beleidsmedewerker uitval (RMC)	€ 80.000	
2018	Taal en lezen	€ 75.000	
	Brede talentontwikkeling	€ 100.000	
	Beleidsmedewerker uitval (RMC)	€ 80.000	
2019	Taal en lezen	€ 75.000	
	Brede talentontwikkeling	€ 100.000	
	Beleidsmedewerker uitval (RMC)	€ 80.000	
2020	Evaluatie en bijstellen	€ 60.000	
	Beleidsmedewerker uitval (RMC)	€ 80.000	
	Structurele kosten		€ 100.000
	Peuteropvang		€ 50.000
	Totaal	€ 905.000	€ 150.000

P. Erbij horen en meedoen

van persoonlijke ontmoeting tot maatschappelijk participeren



We realiseren een project dat breed gericht is: van ontmoeten tot participeren. In dit project richten we ons op vier thema's:

1. Van persoonlijke ontmoeting tot maatschappelijke participatie
2. Verbreden maatschappelijke opdracht partners sport en cultuur
3. Amateurlunten
4. Burgerinitiatieven

Deel 1. Van persoonlijke ontmoeting tot maatschappelijke participatie

Wat lossen we op?

Westland is een hechte samenleving. Er zijn veel verenigingen, we kijken naar elkaar om, er is veel hulp en ondersteuning, maar er is ook nog steeds een kwetsbare groep mensen die daar geen deel van uitmaakt. Voorbeelden hiervan zijn:

- Een eenzame oudere of gehandicapte zonder sociaal netwerk.
- Een alleenstaande moeder met de zorg voor kinderen met een uitkering.
- Een langdurig werkzoekende die na vele teleurstellingen de deur niet meer uit komt.
- Arbeidsmigranten of statushouders zonder sociaal netwerk of onvoldoende beheersing van de Nederlandse taal.
- Een kind met een (verstandelijke) beperking dat niet mee kan doen bij een sportvereniging etc.
- Een volwassene met GGZ problematiek.

Deze groep is niet altijd in beeld bij de gemeente of zorgverleners. Zij vallen namelijk niet direct onder een regeling, hebben geen indicatie voor ondersteuning en/of melden zich niet uit zichzelf. Daarnaast is er misschien ook geen passend aanbod om hen te activeren, en het aanbod dat er is, is niet altijd vrij toegankelijk of voldoende uitnodigend.

Uit onderzoek is gebleken dat het verkeren in een sociaal isolement tot hogere maatschappelijke kosten leidt, door toename van gezondheidsklachten en ondersteuningsbehoefte.

Wat willen we bereiken?

- De kwetsbare groep die niet meedoet, in beeld hebben en leren kennen.
- Een passend aanbod beschikbaar hebben om mensen die een drempel ervaren, in contact te laten komen met anderen. Voor ontmoeting, een gesprek, om gezamenlijk activiteiten te ondernemen of om iets voor anderen te kunnen doen.
- Het aanbod actief aanbieden aan de doelgroep.

- Het aanbod op passende locaties beschikbaar hebben.

Wat hebben we al gedaan?

- Er is een algemeen toegankelijk aanbod op gebied van welzijn, cultuur en sport.
- Vitis Welzijn onderzoekt mogelijkheden om welzijns- en wijkcentra te vernieuwen.
- Er is een divers aanbod voor ontmoeting en dagbesteding voor specifieke groepen, zoals mensen met een beperking, GGZ achtergrond, dementerende ouderen etc. die in beeld zijn en zo nodig een indicatie hebben.
- Een deel van de groep die niet meedoet, is al beperkt in beeld in het kader van bijvoorbeeld de uitkering.
- Binnen de kernen zijn sociaal makelaars actief om in contact te komen met de kwetsbare doelgroep.

Hoe gaan we meten? Prestatie-indicatoren

- Gebruik van aanbod, aantal deelnemers
- Uitbreiding van aanbod, in diversiteit en omvang

Het plan: dit hebben we nodig

1. Initiëren van het project

In samenwerking met partners wordt het idee verder uitgewerkt en de besluitvorming overeengekomen. In de initiatiefase gaan de projectpartners een (tijdelijke) relatie met elkaar aan. De volgende vragen kunnen worden gesteld in deze fase:

- Waarom dit project?
- Hebben we alle partners in beeld?
- Welke resultaten streven we na? Welke aanvullende opbrengsten kunnen we definiëren?
- Waar liggen de grenzen van het project (wat hoort er niet meer bij het project?)?
- Welke budgetten spelen een rol?
- Wie heeft welke rol?

2. Voorbereiden van het project

Voordat we aan de slag gaan, bereiden we ons goed voor. We werken 3 stappen uit in een projectplan:

a. We brengen de groep in beeld:

Om de reikwijdte van dit project goed in beeld te brengen, gaan we eerst kijken hoe de groep die niet meedoet, eruit ziet. Welke profielen onderscheiden we daarin;

- wat is de omvang van de groep?
- wat is het profiel van de groep, als we kijken naar de participatieladder (zie bijlage)?
- Welke ondersteuning is nodig?
- Hoe kunnen we het beste in contact komen met de groep?

Hierbij betrekken we onze partners die de doelgroep mogelijk al in beeld hebben. De partners die daarbij betrokken worden zijn:

- Teams Participatie en inkomen (Werkplein)
- Vitis Welzijn
- Belangenverenigingen (waaronder ouderenverenigingen, ouderenbonden)
- Kerken en moskeeën
- Vluchtelingenwerk

b. We brengen het bestaande aanbod van activiteiten in beeld, en ontwikkelen of vernieuwen, in co-creatie met onze partners, een passend aanbod in aard en omvang;

Om te komen tot een passend en divers aanbod, wordt het bestaande aanbod geïnterpreteerd en hierop beoordeeld. Vragen die daarbij een rol spelen zijn:

- Is het passend bij het profiel van de groep?
- Is het divers genoeg?
- Is er mogelijkheid tot persoonlijke ontwikkeling?
- Kunnen we bestaand aanbod aanpassen, of is er behoefte aan innovatie?
- Met deze stap willen we komen tot een participatie-continuüm: een opeenvolgende reeks van aanbod tot meedoen, passend bij de individuele mogelijkheden en ontwikkeling.
- Naast de eerdergenoemde partners, schuiven daar bij aan:
 - (Zorg) aanbieders zoals aanbieders thuiszorg, Beschermd wonen etc.
 - (Sport)Verenigingen
 - Onderwijs
 - Bibliotheek Westland
 - Sociaal ondernemers



c. Op welke locatie gaan we het aanbod situeren?

- Inventarisatie van de locaties waar bestaande activiteiten plaatsvinden. In beeld brengen van de behoefte aan locaties, evenals de randvoorwaarden die hiervoor nodig zijn. De vragen die hierbij helpen zijn: Wat moet laagdrempelig in de vorm van inloopvoorziening, gemakkelijk toegankelijk centraal in de kern zoals een wijkcentrum? Wat kunnen we op andere bestaande locaties onderbrengen, zoals sportlocaties, scholen of andere voorzieningen? Multifunctionaliteit is daarbij een leidend principe.
- Hieruit komt een plan van aanpak voort, waarbij ook de functie van het wijkcentrum in de kern nader wordt uitgewerkt.
- Daarbij wordt ook een inventarisatie en voorstel opgenomen welke verbeteringen van de verschillende locaties en of wijkcentra nodig zijn. Dit kan zowel een beperkte aanpassing zijn, verplaatsen van activiteiten, maar ook een meer ingrijpende uitbreiding of vernieuwing van bestaande locaties.

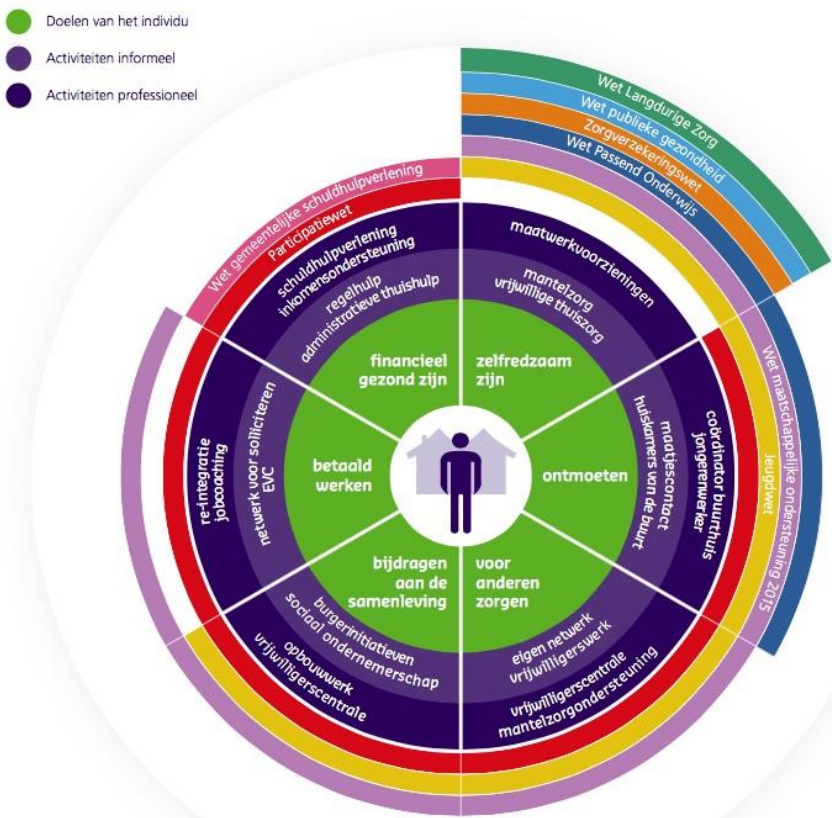
3. We gaan aan de slag

- Als we het voorgaande in beeld hebben, kunnen we aan de slag om gericht mensen een duwtje in de rug te geven, actief uit te nodigen, te verleiden om deel te nemen aan het aanbod passend bij hun mogelijkheden en activiteiten te doen die passen bij de mate van zelfredzaamheid/participatie.
- Hierbij heeft de gemeente de regierol en zorgt voor de randvoorwaarden. Onze partners voeren uit.

- Fase 1 is doen en monitoren. Het is de fase dat een project zichtbaar wordt voor buitenstaanders. In dit geval zal er een eerste uitrol zijn in beperkt gebied. Op grond van de opbrengsten van de evaluatie wordt uitrol naar de overige kernen voorbereid, zo nodig in aangepaste vorm.
- Fase 2 is de uitrol naar de overige kernen. Het project wordt breed zichtbaar en breed toegankelijk in Westland.

4. Nazorgfase

- Daarbij leggen we het resultaat vast, documenteren aanbod en aanbieders, maken afspraken over het onderhoud van het resultaat, evaluatie van het project zelf, schrijven van het projectverslag, een feestje om het bereikte resultaat te vieren, overdracht naar beheerders, opheffen van het projectteam en dergelijke.



Rol van de gemeente

De gemeente treedt op als regisseur, facilitator en initiator om de partners aan zet te kunnen laten zijn.

Tijd en geld?

Jaar	Toelichting	incidenteel	structureel
2016	Initiatieffase en voorbereidingsfase	€ 50.000	
2017	1 ^e realisatiefase (gefaseerde uitrol in een kern)	€ 50.000	
	Evt. Aanpassing locaties	p.m.	

	De Vereeniging, voortzetting	€ 50.000	€ 210.000
	Evaluatie en bijstelling en nazorg	€ 5.000	
2018	2 ^e realisatiefase (bijgestelde) uitrol naar alle kernen	€ 50.000	
	nazorgfase	€ 10.000	
	Structurele exploitatie (naast Vereeniging)		€ 120.000
	Totaal	€ 215.000	€ 330.000

Enmalige kosten: totaal €215.000 en p.m. post

- Onderzoek naar doelgroep en aanbod (initiatiefase)
- Voorbereidingsbudget voor ontwikkeling aanbod bij partners (voorbereidingsfase en 1^e en 2^e realisatiefase)
- Uitvoeringskosten 1^e en 2^e realisatiefase
 - De Vereeniging, programmaontwikkeling
 - Inzet fte eigen organisatie projectleider (0,5)
 - Innovatiebudget
 - Communicatie
 - Evaluatie
 - Aanpassing van locaties is opgenomen als p.m. post

Structurele kosten: Totaal €330.000

- Voortzetting ontmoeting in de Vereeniging €210.000
- Uitvoering aanvullend structureel aanbod door partners in alle kernen €120.000

Deel 2. Verbreden maatschappelijke opdracht partners sport en cultuur⁵⁶

Sport en cultuur kunnen een belangrijke rol spelen bij het bereiken van kwetsbare groepen, zoals ouderen of gehandicapten. De maatschappelijke opdracht voor deze partners zal worden verbreed richting het meer bereiken, betrekken en hebben van aanbod voor deze doelgroepen. Verenigingen, clubs en organisaties (sport en kunst/cultuur) krijgen de mogelijkheid een eenmalige subsidieaanvraag te doen ten behoeve van investeringen voor deze doelgroep en het uitvoeren van innovatieve ideeën. Te denken valt aan het regelen van vervoer, het aanpassen van tenues en ruimtes of het trainen van trainers om de doelgroepen beter te begeleiden.

Hoe gaan we meten? Prestatie-indicator

- Aantal culturele verenigingen waar kwetsbare doelgroepen kunnen deelnemen.
- Aantal sportverenigingen waar kwetsbare doelgroepen kunnen deelnemen.

Tijd en geld?

Voor clubs en –verenigingen (sport, kunst en cultuur) is drie jaar lang €50.000 beschikbaar voor subsidies voor het verbreden van de doelgroep: totaal €150.000.

Jaar	Toelichting	incidenteel
2017	Stimuleringsubsidie verbreden doelgroepen	€ 50.000
2018	Stimuleringsubsidie verbreden doelgroepen	€ 50.000
2019	Stimuleringsubsidie verbreden doelgroepen	€ 50.000

⁵⁶ Zie ook doelstelling C: 'Sociale Verbondenheid', E: 'Minder eenzaamheid', I: 'Gezonde leefstijl en leefomgeving' en J: 'Jeugd heeft een gezonde leefstijl en leefomgeving'.

Totaal	€ 150.000
--------	-----------

Deel 3. Amateurkunsten.

De culturele amateursector kan een nadrukkelijke rol vervullen voor de participatie in het sociaal domein. Voor initiatieven die hieraan een goede bijdrage leveren wordt subsidiegeld beschikbaar gesteld via Cultuurweb.

Hoe gaan we meten? Prestatie-indicator

- Nog nader te bepalen.

Tijd en geld?

Voor amateurkunsten is voor vier jaar subsidiegeld beschikbaar: € 30.000 per jaar.

Jaar	Toelichting	incidenteel
2017	Subsidie Amateurkunsten	€ 30.000
2018	Subsidie Amateurkunsten	€ 30.000
2019	Subsidie Amateurkunsten	€ 30.000
2020	Subsidie Amateurkunsten	€ 30.000
	Totaal	€ 120.000

Deel 4. Burgerinitiatieven

De gemeente Westland waardeert burgerinitiatieven. Het past in de maatschappelijke beweging die we aan het maken zijn en we vinden het belangrijk dat deze initiatieven niet door de gemeente, maar vanuit de eigen kracht van de burger gerealiseerd worden. De sociale schetsen ondersteunen en faciliteren burgerinitiatieven⁵⁷. Er wordt een wegingskader ontworpen om vragen om ondersteuning van burgerinitiatieven te verkennen, te wegen en te bepalen welke vorm van ondersteuning passend is.

Hoe gaan we meten? Prestatie-indicator

- Het aantal burgerinitiatieven.

Tijd en geld?

Structureel werkbudget voor ondersteuning van nieuwe kleinschalige burgerinitiatieven: € 40.000

Jaar	Toelichting	structureel
	Werkbudget kleinschalige burgerinitiatieven	€ 40.000
	Totaal	€ 40.000

⁵⁷ zie ook doelstelling D: "Sociale Verbondenheid".

Q. Gewoon thuis

Verantwoord zelfstandig thuis wonen

- De rijksoverheid geeft sinds 2015 gemeenten de taak om de zorg voor kwetsbare burgers te coördineren/regisseren, die tot 2015 in instellingen woonden met een “lichte” intramurale zorgvraag, maar na 2015 thuis wonen. Gemeenten hebben de regietaak om passende voorzieningen, goede zorg aan huis en geschikte woningen binnen hun gemeentegrenzen te hebben. Daarbij is onze Westlandse samenleving betrokken en helpt deze mensen graag een handje.
- Voorheen zorgde de instelling voor de coördinatie van de benodigde zorg en het wonen. Met de wetwijzigingen die voor 2015 zijn ingegaan, is feitelijk de gemeente de enige die deze coördinatierol dicht bij de inwoners kan pakken. Ook leefden de inwoners van de instellingen redelijk beschermd. De instelling zorgde voor zorg, bezigheden en dagbesteding, gezelschap. Kortom: een thuis. Nu moeten deze mensen, net als alle andere inwoners van Westland, een plek zien te verwerven in de maatschappij. Gemeente Westland speelt daarbij een rol.
- Nu deze mensen langer in onze dorpskernen blijven wonen, vraagt dit ook inzet en betrokkenheid van familie, vrienden en burens. Dit noemen we mantelzorg en vrijwillige inzet. Deze vorm van naasten hulp kan soms zwaar zijn voor degene die helpt. Om die mensen te ondersteunen, kan de gemeente helpen door bijvoorbeeld een rustplek te bieden.
- Nu de gemeente verantwoordelijk is voor deze kwetsbare groep inwoners, is het belangrijk zo vroeg mogelijk veranderingen in gedrag te signaleren en problemen te voorkomen. Gemeente Westland verzamelt en regisseert de zorg-, woon- en leefvraag van onze kwetsbare inwoners in de dorpskernen. Daar hebben we onze partners die deze groep mensen goed kent, bij nodig. De partners hebben allemaal een stukje van deze puzzel. Gemeente Westland maakt daar per kern een gemeentebreed beeld van.



Wat lossen we op?

- Als het ons lukt om deze kwetsbare inwoners goed op te vangen, verlagen we de zorgkosten én geven we deze groep inwoners een eigen plek in de maatschappij, in plaats van in een instelling.

Wat willen we bereiken?

- Mensen die niet meer in een instelling kunnen wonen, bieden we voldoende en geschikte woonruimte aan.
- We bieden deze mensen de noodzakelijke zorg in of nabij hun woning.

Wat doen we al?

- Om deze groep inwoners en hun behoefte op te vangen, heeft de gemeente vanaf 2015 een aantal oplossingen georganiseerd. Denk aan welzijnsvoorzieningen, dagopvang, begeleiding (bijvoorbeeld bij het accepteren van een ziekte) en logeerbedden om zorg thuis langer vol te houden.
- De Westlandse samenleving heeft een grote inzet wanneer het gaat om naasten hulp en vrijwillige inzet om kwetsbare mensen te helpen.
- Ook heeft gemeente Westland een breed aanbod van toegankelijke voorzieningen voor iedereen.

Wat gaan we doen?

- De huidige oplossingen zijn nog onvoldoende. We bereiken deze groep kwetsbare burgers niet altijd. De nieuwe taak voor de gemeente, de coördinatie van zorg en wonen, vraagt ook een echt andere benadering van de inwoner door de gemeente. Minder bureaucratie, meer maatwerk. Zowel van de gemeente als van de zorgverleners, huisartsen, woningcorporaties, wijkverpleegkundigen en andere partners.

Deel 1. Zorg

• Samenwerking en kennisdeling

De sleutel voor een betere zorg in de wijk is samenwerking tussen de betrokken partijen. Dit geldt voor het signaleren en behandelen van zorgvragen die voortkomen uit de vergrijzing (bijvoorbeeld dementie). Maar ook de GGZ, (licht) verstandelijk beperkt ((L)VB) en respijtzorgvragen. De gemeente en de zorgverzekeraar die dit gezamenlijk bekostigen, willen hiervoor een onafhankelijke functie die de partijen aan elkaar verbindt.

• Vergrijzing

De gemeente gaat ervoor zorgen dat de al bestaande afstemming tussen de betrokken partijen maximaal is gericht op de behoefte van de inwoners. Dit vraagt extra inzet van de gemeente. Ook gaat de gemeente samen met DSW de partners trainen in effectief samenwerken. Daarnaast wordt de dagvoorziening voor dementerenden (ontmoetingscentra) vrij toegankelijk. Immers, niemand zal daar onterecht aan deelnemen en het scheelt bureaucratie en wachttijden.

- De ontmoetingscentra in Westland zorgen ervoor dat bezoekers niet zo snel naar een verpleeghuis hoeven als andere mensen die dementerend zijn en die niet het ontmoetingscentrum bezoeken. Gemeente Westland wil graag monitoren hoe lang het uitstel van opname in een verpleeghuis momenteel is.
- Door goed te monitoren of mensen echt langer zelfstandig thuis kunnen blijven wonen dankzij de zorg vanuit de ontmoetingscentra, kunnen we nog beter voorlichting geven aan mensen met dementie, maar geeft het ons ook een betere onderhandelingspositie met het zorgkantoor DSW.

• Ongezonde leefstijl en dementie

Mensen met een ongezonde leefstijl hebben een grotere kans om op latere leeftijd dementie te ontwikkelen. Gemeente Westland wil graag huisartsen en de medewerkers van de zorg bijscholen om dementie te voorkomen. Daarbij ligt er een signaleringsprogramma en een stap-voor-stap-methode om de psychische aspecten van dementie voor mensen die meer kans hebben op dementie te vergroten.

- We gaan mensen zich bewust maken van mogelijke gevolgen van een ongezonde leefstijl. Ze hebben daarbij het heft in eigen hand om meer bewust en gezonder te gaan leven.

• Samenwerking rond de inwoner met zorgvraag GGZ, LVB en respijtzorg

De groep inwoners met een GGZ-vraag of een (licht) verstandelijke beperking, leunde zwaar op de instelling. Daarom was er weinig noodzaak om buiten de instelling voorzieningen te bieden. Dat wil zeggen dat gemeente Westland meer aandacht heeft voor respijtzorg. Op deze taken moet daarom de samenwerking en verbinding tussen de partners nog geheel worden opgezet en dit vraagt meer geld en inzet. De samenwerkingspartners bestaan uit medewerkers van de betrokken instellingen, alle huisartsen, praktijkondersteuners, vrijgestelde psychologen en medewerkers van de gemeentelijke toegang.

• Voorlichting voor en door jongeren

Op het middelbaar onderwijs gaan leerlingen die een zorgopleiding volgen, aan hun leeftijdsgenoten voorlichting geven over het verschil tussen een dip en een depressie, om doorgroei naar crisisgevallen te voorkomen. Deze jongeren worden hiervoor getraind.

- o Veel Westlanders wachten tot het laatste moment met hun GGZ-vraag. Vaak is er dan al sprake van een crisis. Door goede voorlichting te geven binnen een onderwijsinstelling op een aansprekende manier voor jongeren, hebben deze jongeren een groter bewustzijn, signaleren we eerder en hebben ze minder schaamte om over GGZ-vragen te praten.

- Outreachinge hulp

Mensen die voorheen in een instelling zouden wonen en mensen die niet snel bij de zorg aankloppen voor hulp, worden tot nu toe nog erg slecht bereikt. Ook sommige groepen mantelzorgers vallen daaronder, zoals die uit de allochtone gemeenschap. Gemeente Westland wil hiervoor een outreachende wijkverpleegkundige of zorgconsulent aanstellen die onze dorpskernen goed kent en mensen aanspreekt om hen te helpen en door te verwijzen. Voor kwetsbare jongeren die onzichtbaar zijn, willen wij een outreachende aanpak op straat.

- o Veel Westlanders willen graag zelf hun problemen oplossen, maar soms wachten ze te lang met hun zorgvraag. Waardoor de vraag zo nijpend wordt dat er een spoedsituatie ontstaat. We voorkomen met de outreachende aanpak dat er onnodig hoge zorgkosten worden gemaakt door de spoedsituatie en dat mensen snel en prettig geholpen worden.⁵⁸

- Bewustwording gemeenschap

In het dagelijkse leven kan het voor burgers lastig zijn een persoon met dementie, met autisme of een overbelaste mantelzorger te herkennen. Dit kan tot rare situaties leiden als deze persoon zich onverwachts anders gedraagt. Daarom gaat gemeente Westland haar inwoners via het project Dementievriendelijke, Autismevriendelijke en Mantelzorgervriendelijke gemeente, inwoners bewust maken en hen tips geven voor de omgang met inwoners die overbelast zijn, die autisme hebben of die aan dementie lijden. Ook wordt een hulplijn ingesteld, waar burgers terecht kunnen met vragen en meldingen over GGZ-vragen. De wens voor een hulplijn kwam van betrokken instellingen op 15 april bij de partnerbijeenkomst Westland Sociaal in Beweging.

- o We willen onze Westlandse samenleving meer betrokken maken voor “ander” gedrag. Westlanders willen graag helpen en steken graag de handen uit de mouwen, maar wat doe je wanneer iemand iets onverwachts doet waar je niet op rekent? Door meer van dementie of autisme te weten, kunnen mantelzorgers op meer begrip van hun omgeving rekenen. Maar ook wanneer de samenleving zich meer bewust is van het intensieve en zware werk van mantelzorgers, kunnen we elkaar beter helpen en de ruimte geven.

- Steunpunten in dorpskernen

Overall in Westland zijn gebouwen waar zorg gegeven wordt. Bij deze zorgpunten werken professionals die heel goed weten wat (groepen) kwetsbare mensen nodig hebben. Graag betrekken wij deze professionals in het signaleren van vragen van kwetsbare mensen die zelfstandig thuis wonen. Maar ook wil gemeente Westland dat deze zorgpunten meer steun geven aan deze kwetsbare mensen wanneer dat mogelijk is. We vragen van instellingen of kwetsbare mensen (of hun mantelzorger) er hun vraag mogen stellen. En misschien zelfs eens mee mogen eten, als het even niet anders kan.

- o Wij willen dat zorgpunten zich naar buiten te keren. Dat er wel eens samen met de buurt wat leuks georganiseerd wordt, waardoor meer kwetsbare mensen zich thuis gaan voelen.

- Extra opvang logeren

Sommige inwoners hebben meer begeleiding of middelen nodig om gebruik te kunnen maken van de logeerbedden. Dit geldt voor hen die een zware (progressieve) zorgvraag hebben. Ook reserveren we extra geld voor minima die het eten en drinken bij de logeeropvang niet kunnen betalen. Daarnaast ondersteunen we graag een burgerinitiatief dat samen met vrijwilligers een logeershuis wil starten voor mensen met een lichte zorgvraag.

⁵⁸ Zie ook project Erbij horen en meedoen.

- Mensen met een minimum inkomen of een zwaardere zorgvraag kunnen gebruik maken van een logeerbed in Westland.

- Welzijn op recept

Sommige inwoners komen bij de huisarts met klachten en vragen die de huisarts niet zelf kan oppakken, terwijl deze patiënten wel geholpen zouden zijn met praktische hulp. Zodat ze niet met vage klachten op de bank blijven zitten, maar een actiever leven gaan leiden. Dit kan worden ondersteund met extra inzet voor gesprekken en activiteiten. In Westland sluiten we aan bij al bestaande activiteiten die we in zorg en welzijn, maar ook bij participatie, treffen om onze inwoners te activeren.

- Meer inactieve mensen met gezondheidsklachten inzetten bij diverse activiteiten en hen meer zelfvertrouwen laten krijgen, waardoor ze meer in onze gemeenschap staan en niet aan de zijlijn toekijken.

- Algemeen maatschappelijk werk nieuwe stijl

Door de vorming van het Sociaal Kernteam is het maatschappelijk werk ook veranderd. We organiseren bijeenkomsten waar huisartsen, wijkverpleegkundigen, Wmo-consulenten en medewerkers van het Sociaal Kernteam met elkaar afstemmen over een goed aanbod voor algemeen maatschappelijk werk, nieuwe stijl.

- Draagkracht voor zorgkosten

De gemeente ondersteunt inwoners met een inkomen tot 130% van het minimuminkomen. De groep mensen met een inkomen dat net boven het minimum zit, kan tussen wal en schip terechtkomen door stapeling van hoge zorgkosten en een gebrek aan financiële ondersteuning. Hierdoor zou deze groep zorg kunnen gaan mijden. Inzicht in dit mogelijke probleem vergt onderzoek.

- Gemeente Westland sluit aan bij al lopende onderzoeken op landelijk niveau om beter zicht te krijgen op deze doelgroep.

- Zorgverband

Onze burgers willen zelf graag hun zorg regelen. Om dit te kunnen doen wil gemeente Westland aansluiten bij een pilot samen met de zorgaanbieders en zorgverzekeraar DSW om dit digitaal vorm te geven. Onze inwoners bepalen dan zelf wie toegang krijgt tot zijn of haar zorgdossier.

- Zorginformatie uitwisselen rond onze inwoners is lastig omdat er strenge wetgeving is rond privacy en het delen van gegevens van burgers. Door een digitaal systeem te ontwikkelen waar onze inwoners zelf kunnen bepalen wie betrokken wordt, geven we handen en voeten aan de eigen kracht van onze inwoners, maar ook aan goede samenwerking tussen professionals.

Deel 2. Wonen

- Geschikte woningen

De inwoners die voorheen in een instelling zouden (gaan) wonen, hebben in de regel onvoldoende eigen inkomen om een geschikte woning te kopen. Daarom zijn zij afhankelijk van voldoende geschikte sociale huurwoningen. De voorraad sociale huurwoningen is beperkt en wordt ook door ander doelgroepen gebruikt. Om het verantwoord zelfstandig thuis wonen (naast de nodige zorg) mogelijk te maken, is een groter aantal geschikte woningen nodig.

- Deze woonprojecten vanuit een zorgvraag kennen een cofinanciering vanuit het Fonds Volkshuisvesting van de afdeling Ruimtelijke Ordening en Verkeer (ROV).

- Extra bouw van geschikte sociale huurwoningen

De gemeente stimuleert de woningcorporaties om deze taak op te pakken en draagt bij aan de onrendabele top van deze investering door een verlaging van de grondprijs. Dit kan ook door geschikte woningen te realiseren op gronden met een (goedkope) maatschappelijke bestemming.

-

- Aanpassing bij renovatie en geplande nieuwbouw

Wanneer de bestaande sociale huurwoningen worden gerenoveerd, stimuleert de gemeente de woningcorporaties om aanpassingen door te voeren die de woningen meer geschikt maken voor verantwoord zelfstandig thuis wonen. Dit kan bijvoorbeeld door automatische deuropeners bij de centrale ingang van een wooncomplex aan te brengen. Ook kunnen deze voorzieningen worden opgenomen bij geplande nieuwbouw. Ditzelfde geldt voor het mogelijk maken van domotica (huisautomatisering) in de woningen. Het gaat dan bijvoorbeeld om het aanleggen van een netwerk in de woning waarop (later) technologie kan worden aangesloten, die de bewoner helpt bij het communiceren met hulpverleners, of die biometrische gegevens van de bewoners kan lezen.

- Premie bij doorstromen

Doorstroming naar een andere woning kan ook worden gestimuleerd door de huidige bewoners een premie te geven als zij verhuizen uit een aangepaste of geschikte sociale huurwoning.

- Kennis over woningaanpassing

Op termijn moeten alle nieuwbouwwoningen geschikt zijn voor verantwoord zelfstandig thuis wonen. Technische en praktische kennis over wat dit betekent voor woningen en bouwplannen moet dan breed zijn gedeeld.

- Bij professionele partijen

De gemeente kan de in Westland actieve partijen (ontwerpers, bouwers en de eigen plantoetsers) met gerichte trainingen deze kennis bijbrengen en bij een aantal lopende plannen advies geven.

- Bij bewoners

Deze zijn zich nog onvoldoende bewust of hun woning geschikt is of te maken om op termijn in te blijven wonen. Door hen actief op te zoeken en te adviseren over de mogelijkheden (project huistest) worden de bewoners aangespoord zelf verantwoordelijkheid te nemen door op tijd hun woning aan te passen of te verhuizen naar een geschikte woning.

Hoe gaan we meten? Prestatie-indicatoren

- Nader te bepalen

Rol van de gemeente

- De gemeente heeft de regierol vanuit haar wettelijke verantwoordelijkheid.

Deel 3. Intramurale zorg dichtbij

Wanneer zelfstandig wonen als gevolg van de zorgvraag niet meer mogelijk is, is het wenselijk dat intramurale zorg dichtbij beschikbaar is. Zodat mensen in hun vertrouwde omgeving blijven wonen en het contact met het sociale netwerk kunnen behouden. Het zijn in de eerste plaats het zorgkantoor en de zorgverzekeraar die verantwoordelijk zijn voor het realiseren van voldoende intramurale zorg voor onze inwoners, de gemeente vervult hierin een regierol. In de samenwerking met zorgpartners wordt de wenselijkheid van zorg dichtbij continu benadrukt en sturen we aan op afspraken om de ambitie 'zorg dichtbij' daadwerkelijk mogelijk te maken.

Tijd en geld?

Jaar	Planfase	incidenteel	structureel
2016	Samenwerking zorg voor thuiswonen	€ 20.000	
	Onderzoek draagkracht zorgkosten	€ 40.000	
	Kennis over woningaanpassing prof. partijen (cofinanciering ROV)	€ 15.000	
2017	Samenwerking zorg voor thuiswonen	€ 350.000	
	Outreachinge hulp voor jong & oud	€ 130.000	
	Welzijn op recept & algemeen maatschappelijk werk nieuwe stijl	€ 95.000	

	Geschikte woningen sociale huur (cofinanciering ROV)	€ 300.000	
	Aanpassingen woningen (cofinanciering ROV)	€ 115.000	
2018	Welzijn op recept	€ 95.000	
	Samenwerking zorg voor thuiswonen	€ 180.000	
	Outreachinge hulp voor jong & oud	€ 90.000	
	Geschikte woningen sociale huur (cofinanciering ROV)	€ 300.000	
	Aanpassingen woningen(cofinanciering ROV)	€ 100.000	
2019	Welzijn op recept	€ 95.000	
	Samenwerking zorg voor thuiswonen	€ 80.000	
	Outreachinge hulp voor jong & oud	€ 90.000	
	Geschikte woningen sociale huur (cofinanciering ROV)	€ 300.000	
	Aanpassingen woningen(cofinanciering ROV)	€ 100.000	
2020	Welzijn op recept	€ 95.000	
	Samenwerking zorg voor thuis wonen	€ 80.000	
	Outreachinge hulp voor jong & oud	€ 90.000	
	Geschikte woningen sociale huur (cofinanciering ROV)	€ 300.000	
	Aanpassingen woningen (cofinanciering ROV)	€ 100.000	
	Samenwerking zorg voor thuis wonen		€ 30.000
	premie doorstromen		€ 10.000
	Kennis over woningaanpassing, bewoners		€ 15.000
	Totaal	€ 3.160.000	€ 85.000

R. Van denken naar doen

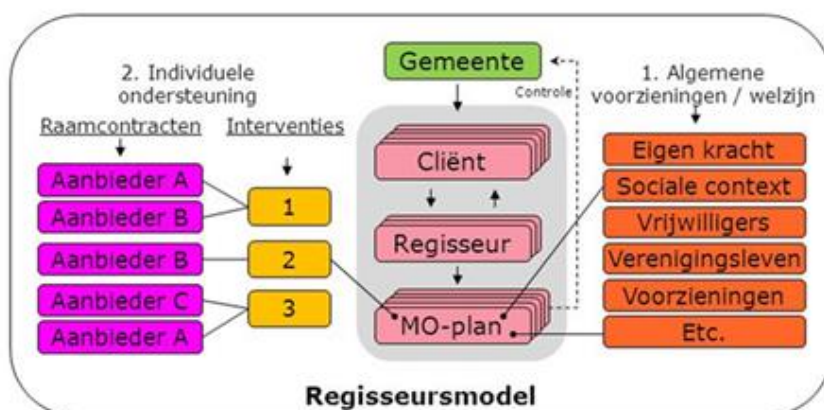
versterken gemeentelijke dienstverlening in het sociaal domein



Wat willen we bereiken?⁵⁹

Door de gemeentelijke dienstverlening goed te organiseren, wordt de aanspraak op duurdere tweedelijnszorg verminderd. Onze ambities - zowel die van de raad⁶⁰, de betrokken wethouders als van beleid en uitvoering - reiken verder dan waar we nu feitelijk met de gemeentelijke dienstverlening staan. Met dit programma willen we de noodzakelijke kwaliteitsslag maken. Met als doel:

- Ondersteuning voor inwoners is gemakkelijk vindbaar.
- Inwoners hebben één aanspreekpunt en worden beter geholpen.
- Inwoners worden adequaat ondersteund. Geen schotten meer tussen werk, inkomen en zorg.
- Professionals hebben lef, denken buiten de regels en zoeken naar werkbare oplossingen voor de vragen van inwoners.
- Professionals werken volgens dezelfde werkwijze, samen met de sociaal makelaars in de kernen en de vrijwilligers. In ondersteuningsplannen wordt er zowel naar algemene voorzieningen als naar specialistische voorzieningen gekeken. Met cliënten worden resultaatafspraken gemaakt. Een traject wordt afgesloten als een resultaat behaald is en niet als een product geleverd wordt.



⁵⁹ Dit programma loopt dwars door alle operationele doelen heen; het gaat om de manier waarop de dienstverlening is georganiseerd. Dit is randvoorwaardelijk aan de inhoudelijke doelen uit het Sociaal Beleidskader.

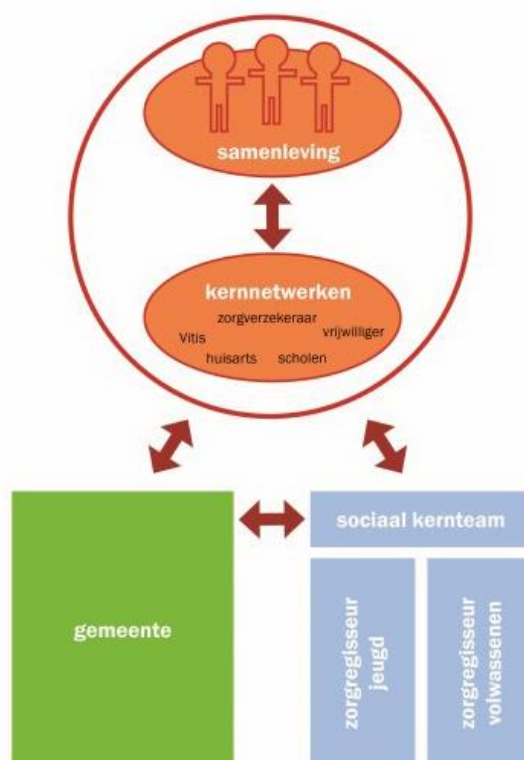
⁶⁰ Zie uitgangspunten 38 – 58 van de uitgangspuntennotitie.

Wat doen we al?

Voor gemeente Westland waren de voorwaarden voor het vormgeven van de gemeentelijke dienstverlening in 2015:

- Passende zorg voor iedere Westlander.
- Zorg is dichtbij georganiseerd.
- Geen enkele Westlander valt tussen wal en schip.

De raad van de gemeente Westland heeft in de nota 'De weg van en naar de burger' gekozen voor het onderstaande dienstverleningsconcept:



In dit concept komt de gemeentelijke dienstverlening in beeld op het moment dat ondersteuningsvragen niet in het dagelijks leven met hulp van familie, vrienden en vrijwilligers kunnen worden opgepakt.

In de gemeentelijke dienstverlening hebben een aantal partijen een rol:

- Het KCC/FOSAM
- Het Sociaal Kernteam
- Team Zorg
- Team Werk en Inkomen

Om inwoners optimaal te kunnen bedienen is het volgende nodig:

- Een goede samenwerking op de werkvloer.
- Op elkaar afgestemde klant- en werkprocessen.
- Werken volgens dezelfde mindset (vraaggericht en integraal).

Dit geldt ook voor de samenwerking met alle ketenpartners: buurtinformatiepunten, de sociaal makelaars, basisvoorzieningen, huisartsen, scholen, politie, Veilig Thuis, GGZ, dementie, onderwijs, woningcorporaties, etc.

Hoe gaan we meten? Prestatie-indicatoren:

De verbetertrajecten leveren de volgende resultaten op. Hierop zal gestuurd worden:

Verbetertraject	Resultaat
1. Heldere kaders	<ul style="list-style-type: none"> Vastgelegde regels en afspraken, bekend bij de betrokkenen in de uitvoering.
2. Professionals met lef	<ul style="list-style-type: none"> Professionals werken met dezelfde mindset en methode (integrale vraagverheldering, regisseursmodel). Er is een regelvrij budget gecreëerd en professionals maken hier gebruik van. Onnodige regels en administratieve lasten zijn teruggedrongen.
3. Verbeteren samenwerking	<ul style="list-style-type: none"> Professionals in de gehele keten kennen elkaar en weten elkaar te vinden. Klant- en werkprocessen en ondersteunende informatievoorziening zijn ingeregeld.
4. Verbeteren (digitale) informatievoorziening	<ul style="list-style-type: none"> Sociaal Plein Westland bevat een actuele sociale kaart en is bekend bij zowel inwoners als professionals. Inwoners hebben inzage in hun klantdossier bij de gemeente.
5. Evaluatie dienstverleningsconcept	<ul style="list-style-type: none"> Het dienstverleningsconcept is extern geëvalueerd met adviezen voor doorontwikkeling

Het plan: dit hebben we nodig

We zijn nu bijna 1,5 jaar onderweg met het dienstverleningsconcept en hebben nog een slag te slaan. Uit gesprekken met de uitvoering hebben wij een aantal verbetertrajecten en onderwerpen opgehaald.

Verbetertraject	Quote professional	Verbeteronderwerpen
1. Heldere kaders	<p>“Het is belangrijk rekening te houden met het feit dat sommige meerderjarigen qua ontwikkelingsleeftijd nog absoluut niet meerderjarig zijn. Gezien de splitsing 18- en 18+j lopen we tegen (onnodige) kaders aan.”</p>	<ul style="list-style-type: none"> Mandaten Privacy Overgang 18- en 18+ Samenwerking met scholen buiten het Westland
2. Professionals met lef	<p>“Om te kunnen doen wat nodig is voor de burgers van het Westland is vrijheid voor de professionals en goede samenwerking noodzakelijk.”</p> <p>“Er is alles aan gelegen om inwoners niet te laten ‘lijden’ onder de wirwar van wet- en regelgeving. Wat niet bestaat, maken we mogelijk. Heb vertrouwen in het werk dat we doen.”</p>	<ul style="list-style-type: none"> Werken volgens dezelfde methode, mindset/waarden en beroepscode Een regelvrij budget voor onorthodoxe oplossingen en oplossingen waarbij de nood aan de man is Verminderen van regeldruk en administratieve lasten

3. Verbeteren samenwerking	<p>“Wij (het hele sociale domein incl. alle zorgaanbieders) voelen ons verantwoordelijk voor alle inwoners in het Westland en dienen dit ook naar elkaar uit te stralen.”</p>	<ul style="list-style-type: none"> • Besef dat je elkaar nodig hebt en dat samenwerking vanzelfsprekend is • Klant- en werkprocessen en ondersteunende informatievoorziening in orde: <ul style="list-style-type: none"> ◦ Intern: FOSAM, SKT, Zorg, Wmo, Inkomen, Participatie. ◦ Extern: buurt informatiepunten, sociaal makelaars, basisvoorzieningen, huisartsen, scholen, politie, Veilig Thuis, GGZ, dementie, onderwijs, woningcorporaties. • Intake in één keer goed; het versterken van de front-office samenleving / bureaudienst SKT
4. Verbeteren (digitale) informatievoorziening	<p>“Op dit moment is de informatievoorziening zowel voor professionals als inwoners niet duidelijk”</p>	<ul style="list-style-type: none"> • Verbeteren van digitale informatievoorziening en (het gebruik van) het Sociaal Plein Westland • Integraal klantdossier en online inzage in klantdossiers
5. Evaluatie dienstverleningsconcept		<ul style="list-style-type: none"> • Zoals toegezegd aan de raad • Op basis van de evaluatie doorontwikkelen van de organisatie van de gemeentelijke dienstverlening, bijvoorbeeld <ul style="list-style-type: none"> ◦ SKT uitbreiden met expertise en/of taken schuldhulpverlening, voortijdig school verlaten, Wmo en GGZ ◦ Geen onderscheid tussen 23- en 23+ in het SKT

Rol van de gemeente

- De gemeente is verantwoordelijk voor het verbinden van beleid en uitvoering.
- Dit vraagt toegewijde sturing vanuit beleid en inzet vanuit de uitvoering.

Tijd en geld?

Aanpak:

- Dit project wordt de komende +-1,5 jaar uitgewerkt.
- Een logische ordening en prioritering van de verschillende onderdelen.
- Er wordt een programma met daarbinnen verschillende projecten uitgelijnd en in de tijd weggezet.
- Duiding van de programmaorganisatie.
- Een stevige programmamanager wordt op korte termijn geworven.
- Het aanstellen van projectleiders.

De kosten zijn als volgt:

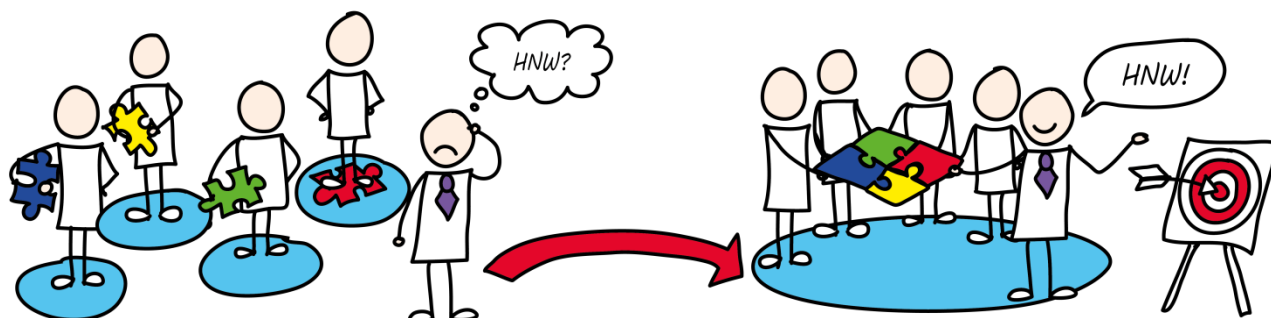
- Programmamanager voor 1,5 jaar (vanaf 1 september 2016) a € 170.000
- Heldere kaders voor uitvoering (eenmalig opstellen en inregelen kaders): € 70.000
- Ruimte voor professionals en samenwerking uitwerken: € 330.000
- Digitale informatievoorziening, inrichting: € 70.000
- Evaluatie dienstverleningsconcept: € 25.000

Jaar	Planfase	incidenteel
2016	Evaluatie en Versterking dienstverlening	€ 195.000
2017	Versterking dienstverlening incl. digitalisering	€ 400.000
2018	Afronding en evaluatie project	€ 70.000
	Totaal	€ 665.000

Nb. In deze begroting is geen rekening gehouden met de eventuele doorontwikkeling van het SKT en het toevoegen van andere expertises daarin.

S. Samen komen we verder

Samenwerking met onze partners



Transformeren doen we niet alleen. We betrekken onze partners bij de ontwikkeling en uitvoering van beleid in het sociaal domein. Daarnaast zetten we specifiek in op:

1. Het betrekken van onze partners bij de transformatie: “Heel Westland sociaal in beweging”
2. Sociale Westland Agenda
3. Calamiteiten GGD

Deel 1. Betrekken partners bij transformatie: “Heel Westland sociaal in beweging”

Wat willen we bereiken?

- Alle partners in het sociaal domein denken mee over en werken mee aan de transformatie op het gebied van Wmo, jeugd en participatie. Zo wordt de kennis en veranderkracht van alle partners benut.
- De partners zijn en blijven geïnformeerd over de stand van zaken in het transformatieproces: waar staan we en wat is gerealiseerd?
- De partners blijven betrokken en gemotiveerd hun bijdrage te leveren aan de transformatie.

Wat hebben we al gedaan?

- Op 15 april 2016 is een brede werkconferentie georganiseerd waarbij breed is uitgenodigd. Naast het deel informatievoorziening en inspiratie, is in werktafels gesproken over concrete en actuele onderwerpen in het sociaal domein.

Het plan: dit hebben we nodig

- In de jaren 2016-2020 organiseren we tweemaal per jaar een bijeenkomst met onze partners. Daarnaast wordt als spin off tweemaal per jaar een digitaal magazine uitgebracht.
- Iedereen die in Westland een bijdrage kan leveren aan het transformatieproces, van professionele partners t/m burgerinitiatieven, behoort tot de doelgroep.
- We houden de mogelijkheid open om het betrekken van de partners anders vorm te geven als blijkt dat zij een andere behoefte hebben.
- Daarnaast wordt budget gereserveerd voor een beperkt aantal andere activiteiten, zoals in het kader van de Sociale Westlandagenda.

Hoe gaan we meten? Prestatie-indicatoren

- Het aantal georganiseerde bijeenkomsten en de opkomst

Rol van de gemeente

- De gemeente is organisator en initiator van de bijeenkomsten en zorgt voor het digitale magazine.

Tijd en geld?

- In de jaren 2016-2020 organiseren we tweemaal per jaar een bijeenkomst en wordt tweemaal per jaar een digitaal magazine uitgebracht. Kosten per jaar: € 20.000,-
- In de jaren 2016-2020 reserveren per jaar € 5.000,- voor een beperkt aantal andere activiteiten.

Deel 2. Sociale Westland Agenda

Wat willen we bereiken?

- Partners met een (sturende en ordenende) rol en verantwoordelijkheid in het sociaal domein werken in horizontale netwerken samen om innovatie te realiseren. Door een gezamenlijk innovatiebudget in te stellen, benutten we de uitvoeringskracht in het netwerk optimaal.
- De Sociale Westland Agenda (SWA) is het afsprakenkader van partners zoals het zorgkantoor, de zorgverzekeraar, woningcorporaties, het onderwijs, fondsen/banken en het bedrijfsleven.
- De afspraken gaan over hoe we de gewenste verandering in het sociaal domein samen kunnen realiseren en faciliteren en initiatieven in het Westland optimaal kunnen benutten en faciliteren.

Hoe gaan we meten? Prestatie-indicatoren

- Aantal initiatieven dat is gerealiseerd met behulp van de Sociale Westland Agenda en de hoeveelheid middelen die daarvoor benodigd is.

Tijd en geld?

- Voor de SWA wordt tussen 2017 en 2020 jaarlijks een budget van € 100.000,- begroot. Kosten voor 4 jaar: € 400.000

Deel 3. Calamiteiten GGD

Wat willen we bereiken?

Voor de afhandeling van calamiteiten in het sociaal domein sluiten we aan bij het regionale calamiteitenprotocol van de GGD Haaglanden, zodat is gegarandeerd dat er 24/7 calamiteitenbeheersing paraat is.

Tijd en geld?

- De structurele extra kosten zijn € 15.000 op jaarbasis.

Deel 4. Begroting 'samenwerking met onze partners'

Jaar	Planfase	incidenteel	structureel
2016	Bedrijfsvoering (betrekken partners)	€ 25.000	
2017	Bedrijfsvoering (betrekken partners)	€ 25.000	
	Sociale Westland Agenda	€ 100.000	
2018	Bedrijfsvoering (betrekken partners)	€ 25.000	
	Sociale Westland Agenda	€ 100.000	
2019	Bedrijfsvoering (betrekken partners)	€ 25.000	
	Sociale Westland Agenda	€ 100.000	
2020	Bedrijfsvoering (betrekken partners)	€ 25.000	
	Sociale Westland Agenda	€ 100.000	
	Calamiteiten GGD		€ 15.000
	Totaal	€ 525.000	€ 15.000

T. Programma-organisatie

Voor de coördinatie en aansturing van het totale programma wordt voor bijna twee jaar een programmacoördinator aangesteld, van september 2016 tot en met de eerste helft 2018. De programma-organisatie bestaat dan uit de coördinator, projectleiders, monitoring, communicatie en algemene ondersteuning. De verantwoording in het programma vindt plaats in de P&C-cyclus. Monitoring van het programma is hier een belangrijk onderdeel van.

Sociale monitor

De sociale monitor meet de prestaties en effecten zoals benoemd in het Sociaal Beleidskader (SBK) en zal bestaan uit een (kwantitatief) dashboard en een jaarlijkse rapportage, waarin zowel kwantitatieve als kwalitatieve informatie opgenomen, met de focus op de effectiviteit (gerealiseerde doelen uit het SBK). Het dashboard biedt de mogelijkheid om prestaties "doorlopend" te volgen. Dat betekent dat nieuwe gegevens in het dashboard opgenomen worden zodra deze beschikbaar zijn. In de jaarlijkse rapportages worden daarnaast ook de effecten zoals benoemd in het SBK worden opgenomen. De inhoud van zowel het dashboard als de jaarrapportages worden in 2016 bepaald, waarbij moet worden aangetekend dat nieuwe inzichten kunnen leiden tot aanpassingen (lerend ontwikkelen). Zowel het dashboard als de jaarrapportage verschijnen in digitale vorm.

Het dashboard zal in december 2016 beschikbaar zijn. De eerste jaarrapportage zal verschijnen in december 2017, zodat de resultaten uit het eerste jaar na vaststelling van het SBK (de periode juli 2016 tot juli 2017) kunnen worden meegenomen. De sociale monitor zal na twee jaar worden geëvalueerd. De sociale monitor wordt in eigen beheer ontwikkeld en uitgevoerd. Wij begroten hiervoor 0,5 fte advisering op strategisch niveau en 0,5 fte (wetenschappelijk) onderzoeker. Hiervan is 0,5 fte strategische advisering al beschikbaar. Specifieke expertise wordt waar nodig ingekocht; deze kosten zijn verwerkt in onderstaande tabel.

Dit betekent voor de programma organisatie:

- Tijdelijk wordt voor bijna twee jaar - vanaf de zomer van 2016 tot en met de eerste helft van 2018 - een programmacoördinator voor drie dagen in de week en twee deelprojectleiders (bovenop de bestaande organisatie) voor drie dagen in de week aangetrokken. Dit betekent voor 2016 een budget van € 60.000 en voor 2017 een budget van € 180.000 en voor 2018 een budget van € 90.000.
- Voor communicatie wordt een budget voor dezelfde periode aangevraagd: 2016: € 20.000, 2017: € 60.000 en 2018: € 30.000.
- Voor monitoring en verantwoording wordt voor 0,5 fte een medewerker aangetrokken; dit is een structureel budget van € 40.000. Daarnaast is een onderzoeksbudget beschikbaar van structureel € 25.000 per jaar. Voor het ontwikkelen van een dashboard wordt voor 2016 € 10.000 uitgetrokken, voor 2017 € 80.000, voor 2018 € 60.000 en voor 2019 € 10.000.

Vanaf 2018 wordt het programma vanuit de eigen organisatie gecoördineerd en uitgevoerd (ook voor wat betreft monitoring en communicatie).

3. Financiën

Het SBK geeft aan dat met een structurele investering (intensivering) van € 1,6 miljoen in de algemene vrij toegankelijke voorzieningen, een verlaging van € 1,6 miljoen van de benodigde inzet van zwaardere zorg bereikt moet worden. Feitelijk een verschuiving van zware zorg naar

lichte zorg. Dit is goed voor de inwoners van Westland, omdat zij met het SBK eerder en preventief ondersteuning en zorg ontvangen, waardoor zij minder snel in zwaardere trajecten terechtkomen. Tegelijkertijd blijft, daar waar nodig, de zwaardere zorg beschikbaar.

De voortgang van het Uitvoeringsprogramma wordt op het bereiken van de inhoudelijke en financiële doelstellingen gevolgd. Jaarlijks vindt op basis van de P&C-cyclus monitoring, verantwoording en waar nodig bijsturing plaats. Het kader hiervoor is beschreven in het SBK.

Hierna volgt een samenvatting van de structurele kosten per project:

Structureel, in € 1.000	Vanaf 2017
Voorkomen is beter dan genezen	
Algemeen toegankelijke voorzieningen	250
Waakvlamfunctie en onafhankelijke cliëntondersteuning	350
Financiële zelfredzaamheid	50
Ondersteunen vrijwilligers en mantelzorgers	60
Westland Gezond (handhaving en beleid)	205
Talenten ontwikkelen	
Taal, lezen, talentontwikkeling, uitval (RMC)	100
Peuteropvang (collegeconferentie)	50
Erbij horen en meedoen	
Van ontmoeting tot participatie (incl. Vereniging)	330
Burgerinitiatieven	40
Gewoon thuis	
Zorg en samenwerking	30
Wonen (geschikt en beschikbaar maken)	55
Samen komen we verder	
Calamiteiten GGD (collegeconferentie)	15
Programma organisatie	
Monitoring en verantwoording	65
Totaal	1.600

Zoals aangegeven in het SBK, worden de structurele kosten van het Uitvoeringsprogramma verwerkt in de programmabegroting 2017 – 2018.

En de volgende eenmalige kosten, met een p.m. voor de huisvestingskosten die samenhangen met verantwoord thuis wonen. Deze kosten moeten nog nader worden uitgewerkt. Het totaal van de eenmalige kosten van 2016-2020 is € 8.025.000:

Incidenteel, in € 1.000	2016	2017	2018	2019	2020
Voorkomen is beter dan genezen					
Algemeen toegankelijke voorzieningen	25	125	75	75	-
Waakvlamfunctie en cliëntondersteuning (tijdelijke verhoging opstart)	-	200	200	-	-
Financiële zelfredzaamheid	15	35	-	-	-
Ondersteunen vrijwilligers en mantelzorgers	-	25	-	-	-
Westland Gezond	-	235	315	280	280

Talenten ontwikkelen					
Taal, lezen, talentontwikkeling, uitval (RMC)	-	255	255	255	140
Erbij horen en meedoen					
Van ontmoeting tot participatie	50	105	60	-	-
Van ontmoeting tot participatie (huisvesting)	-	-	pm	pm	pm
Verbreden opdracht partners sport en cultuur	-	50	50	50	-
Amateurkunsten	-	30	30	30	30
Gewoon thuis					
Samenwerken zorg voor thuis wonen	60	250	80	80	80
Welzijn op recept & maatschappelijk werk nieuwe stijl	-	95	95	95	95
Outreachinge hulp voor jong en oud	-	130	90	90	90
Geschikte woningen sociale huur (cofin. ROV)	15	300	300	300	300
Aanpassingen woningen (cofin. ROV)	-	115	100	100	100
Van denken naar doen					
Versterken gemeentelijke dienstverlening	195	400	70	-	-
Samen komen we verder					
Betrekken van partners bij transformatie	25	25	25	25	25
Sociale Westland Agenda	-	100	100	100	100
Programma-organisatie					
Programmaleiding en alg. ondersteuning	60	180	90	-	-
Communicatie en monitoring	30	140	90	10	-
Totaal	475	2.795	2.025	1.490	1.240

De eenmalige kosten voor 2016 (opstart van het programma na de zomer van 2016 en opstart van de verschillende projecten) bedragen € 475.000. Gevraagd wordt met de Voortgangsnotitie en met de derde collegeconferentie eind mei 2016 in te stemmen met een onttrekking aan de reserve Sociaal Domein van deze eenmalige kosten 2016.

Zoals aangegeven in het SBK, wordt in de programmabegroting 2017-2020 een verzoek gedaan tot een onttrekking van € 2.795.000 voor eenmalige kosten verbonden aan het Uitvoeringsprogramma 2017. Volgend jaar (2017) wordt op basis van de voortgang in 2016 en begin 2017 een nieuw verzoek gedaan voor eenmalige kosten 2018.