



## Opgroeien in Haarlemmerliede en Spaarnwoude



*Opgroeien in een groene omgeving*

Preventief jeugdbeleid in Haarlemmerliede en Spaarnwoude 2015 – 2018

November 2015, gewijzigd na CRVB 3 november 2015.

## Samenvatting

In deze nota wordt het preventief jeugdbeleid in Haarlemmerliede en Spaarnwoude voor de komende jaren beschreven (2015-2018), met als centrale doelstelling:

***Jeugdigen (0 tot en met 23 jaar) kunnen in de gemeente Haarlemmerliede en Spaarnwoude zo optimaal mogelijk opgroeien.***

Gezondheid, kinderopvang, onderwijs, jeugdactiviteiten, vrijetijdsbesteding en veiligheid zijn hierbij belangrijk onderdelen. Dit vraagt om een integraal- en samenhangend beleid.

Het integraal preventief jeugdbeleid is gericht op een optimale ontwikkeling van *alle* jeugdigen. Het is daarbij belangrijk om *zo vroeg mogelijk* te beginnen met het investeren in de ontwikkeling van deze jonge kinderen. Dit kan de gemeente niet alleen maar realiseren *we samen met* scholen, kinderopvanginstellingen en organisaties op het terrein van welzijn, zorg, jeugdzorg, cultuur, sport etc. Daarbij hebben we *aandacht voor alle kernen*. In de meeste gevallen gaat het opgroeien van jeugdigen zonder grote problemen, maar soms is *extra ondersteuning* nodig.

Het is belangrijk dat basisvoorzieningen, zoals peuterspeelzalen, kinderopvang, scholen samen met het Centrum voor Jeugd en gezin (CJG) snel en tijdig kunnen signaleren als het opgroeien niet optimaal verloopt. Hiervoor moeten zij goede contacten hebben met ouders en moeten er korte lijnen zijn met de hulpverlening. Door snel, tijdig en adequaat ingrijpen kunnen grotere problemen bij kinderen voorkomen worden. Zo zorgen we voor een sluitende aanpak en wordt voorkomen dat kinderen en gezinnen tussen wal en schip vallen.

In deze nota staat per beleidsterrein de kern van het beleid beschreven en staan acties voor 2015-2018 benoemd. Omdat de maatschappelijke ontwikkelingen op dit domein snel gaan wordt het actieplan jaarlijks herzien. Zo ontstaat een integraal preventief beleid dat passend is op de vragen van dat moment.

## Voorwoord

### ***Opgroeien in een groene omgeving***

Opvoeding van jeugdigen is in eerste plaats een verantwoordelijkheid van de ouders of verzorgers. De gemeente Haarlemmerliede en Spaarnwoude is verantwoordelijk voor de basisvoorzieningen die hierbij nodig zijn, zoals het consultatiebureau, de school, etc. Vaak zijn deze basisvoorzieningen voldoende, maar soms hebben kinderen extra ondersteuning nodig. Sinds 1 januari 2015 is de gemeente ook verantwoordelijk voor de jeugdzorg.

In deze nota wordt het preventief jeugdbeleid in Haarlemmerliede en Spaarnwoude voor de komende jaren beschreven (2015-2018), met als centrale doelstelling:

### ***Jeugdigen (0 tot en met 23 jaar) kunnen in de gemeente Haarlemmerliede en Spaarnwoude zo optimaal mogelijk opgroeien.***

Gezondheid, kinderopvang, onderwijs, jeugdactiviteiten, vrijetijdsbesteding en veiligheid zijn daarvoor belangrijk onderdelen. In het beleidsplan sociaal domein Haarlemmerliede en Spaarnwoude 2015, staat het beleid in hoofdlijnen beschreven. In deze notitie gaan we specifiek in op die onderdelen die betrekking hebben op de jeugd. De onderwerpen worden met elkaar verbonden. In het nieuwe beleid ligt het accent op preventie, sluitende aanpak en het realiseren van optimale condities voor een goede ontwikkeling van de jeugd in al haar facetten.

Om het beleid uit te voeren en jeugdigen zo optimaal mogelijk te laten opgroeien, is samenwerking met en tussen organisaties van groot belang. Op het terrein van jeugd en onderwijs zijn veel organisaties betrokken. Het gaat om professionele onderwijs- en zorginstellingen, maar ook om het verenigingsleven. Het vraagt veel inspanning van alle betrokken partijen om op termijn op het streefbeeld uit te komen. De gemeente ziet voor zichzelf hierbij een regierol.

Veel van het beleid is al te vinden in beleidsnota's van aanpalende beleidsterreinen, zoals volksgezondheid, (Passend) onderwijs, Wmo, sport en Participatie. Deze nota geeft een integraal overzicht van geactualiseerde en nieuwe activiteiten om zo te voldoen aan de nieuwe taken van de gemeente. Het preventieve jeugdbeleid is een voorwaarde om de vereiste transformatieslag binnen de jeugdzorg te kunnen maken.

Deze notitie is tot stand gekomen met de inbreng van vele organisaties. Vooraf zijn met diverse organisaties gesprekken gevoerd en er is een brede informatieavond gehouden. Zo is een breed gedragen notitie tot stand gekomen, die het kader vormt voor het beleid voor de jaren 2015-2019. Op deze manier kan de jeugd van nu en van de toekomst zo optimaal mogelijk opgroeien.

Burgemeester en Wethouders van de gemeente Haarlemmerliede en Spaarnwoude.

## Leeswijzer

In hoofdstuk 1 van deze nota staat de doelstelling en staan de uitgangspunten van het preventief jeugdbeleid beschreven. Hoofdstuk 2 begint met een overzicht van het aantal kinderen in Haarlemmerliede en Spaarnwoude. Daarnaast staan per deelterrein de belangrijkste ontwikkelingen beschreven en worden acties benoemd. Deze acties zijn in hoofdstuk 3 samengenomen in het actieplan. Daarbij staat aangegeven door wie de actie uitgevoerd wordt en in welke jaar.

## Inhoud

Samenvatting .....	2
Voorwoord.....	3
Leeswijzer .....	4
Hoofdstuk 1 Inleiding.....	6
1.1 Een integraal preventief jeugdbeleid. ....	6
Voor iedereen.....	6
Zo vroeg mogelijk .....	7
Samen met maatschappelijke organisaties.....	7
In alle kernen.....	7
Met aandacht voor kinderen die iets extra's nodig hebben.....	7
1.2 Sociaal domein.....	7
1.3 Ambities.....	8
Pedagogische visie: opvoeden samen met de buurt .....	8
Hoofdstuk 2 Preventief jeugdbeleid.....	9
2.1 Inleiding.....	9
Aantal kinderen in Haarlemmerliede en Spaarnwoude .....	9
2.2 Gezondheid en opgroeien .....	10
Sport stimuleren en de vakleerkracht sport.....	11
2.3 CJG & Jeugdzorg .....	11
2.4 Opvang en onderwijs .....	12
Leerlingenvervoer .....	13
Doorgaande lijn.....	13
Voor- en Vroegschoolse Educatie (VVE).....	14
Logopedie .....	14
Dyslexie.....	14
Middelbaar onderwijs.....	15
Gemeenschappelijke Regeling schoolverzuim en voortijdig schoolverlaten.....	15
2.5 Cultuur .....	15
2.6 Jongeren- en welzijnswerk.....	17
Sport en Vrije tijd.....	17
Leefomgeving.....	18
2.7 Veiligheid en overlast.....	19
Sociale veiligheid op school.....	19
Kindermishandeling.....	19
Jeugdoverleg met politie en jongerenwerk.....	19
2.8 Jongerenparticipatie .....	20
De sociale samenleving.....	20
Jeugdparlement .....	20
Jeugdburgemeester .....	20
Hoofdstuk 3 Actieplan 2015-2018 .....	21
3.1 Rollen.....	23
3.2 Evaluatie.....	23
3.3 Financiën.....	23

## Hoofdstuk 1 Inleiding

Doelstelling van het preventief jeugdbeleid in Haarlemmerliede en Spaarnwoude voor de komende vier jaar luidt:

**Jeugdigen (0 tot en met 23 jaar) kunnen in de gemeente Haarlemmerliede en Spaarnwoude zo optimaal mogelijk opgroeien.**

In deze nota wordt het preventieve jeugdbeleid verder uitgewerkt en staat de vraag centraal: *hoe realiseren we een integraal preventief jeugdbeleid in Haarlemmerliede en Spaarnwoude?* Het beleid is vertaald in concrete acties voor de komende vier jaar. Daarbij wordt een onderscheid gemaakt tussen de eerste twee jaar (2015-2016) en de laatste twee jaar (2017-2018). Aangezien het domein nog volop in beweging is, is het verstandig om over twee jaar de actielijst die in deze nota beschreven staat te actualiseren.



### 1.1 Een integraal preventief jeugdbeleid.

We willen dat Haarlemmerliede en Spaarnwoude een gemeente is waar jeugdigen goed kunnen wonen, leven en opgroeien, met de voorzieningen die dit optimaal ondersteunen. Haarlemmerliede en Spaarnwoude is de groene buffer tussen de gemeenten Amsterdam, Haarlem en de Haarlemmermeer. Een plek waar jeugdigen uit de eigen gemeente en uit de omliggende gemeenten, opgroeien in een groene omgeving. Dit vraagt om een integraal- en samenhangend beleid op het gebied van zorg, educatie, opvang, vrije tijd voor alle kinderen in de gemeente, met extra aandacht voor die kinderen die dat nodig hebben.

#### Voor iedereen

Primaire doelstelling van het integraal preventief jeugdbeleid is een optimale ontwikkeling van alle jeugdigen. We bereiken dit door een aanbod van kwalitatief goede en bereikbare basisvoorzieningen ter ondersteuning van de ontwikkeling van het kind zoals peuterspeelzalen, kinderopvang, basisscholen, vrijetijdsbesteding en een Centrum voor jeugd en gezin (CJG).

### **Zo vroeg mogelijk**

Het is belangrijk zo vroeg mogelijk te beginnen met investeren in de ontwikkeling van jonge kinderen. Hiervoor is het onder andere nodig dat peuterspeelzalen aansluiten op de basisscholen die samen zodanig gefaciliteerd zijn dat zij optimaal kunnen bijdragen aan een goede ontwikkeling van kinderen.

### **Samen met maatschappelijke organisaties**

Dit realiseren we samen met scholen en kinderopvanginstellingen, die samenwerken met organisaties op het terrein van welzijn, zorg, jeugdzorg, cultuur, sport etc. Het doel is dat verschillende participanten samenwerken op basis van een gezamenlijke (pedagogische) visie. De ontwikkeling van deze inhoudelijke samenwerking vergt ondersteuning c.q. regie door de gemeente.

### **In alle kernen**

Het ideaal is dat in alle kernen voldoende voorzieningen zijn, maar het is niet realistisch dat ook alle voorzieningen feitelijk aanwezig zijn. Daarvoor is het belangrijk om samen te werken met de aangrenzende gemeenten, vooral in de dubbeldorpen Halfweg en Spaarndam. Door afstemming en samenwerking ontstaat een goede infrastructuur van voorzieningen.

Het college vindt een goed contact met en aandacht voor de kernen belangrijk. Het college wil de vitaliteit en leefbaarheid ter plekke behouden en zo mogelijk zelfs versterken.<sup>1</sup>

### **Met aandacht voor kinderen die iets extra's nodig hebben.**

In de meeste gevallen gaat het opgroeien van jeugdigen zonder grote problemen, maar soms is extra ondersteuning nodig. Het is belangrijk dat peuterspeelzalen, kinderopvang scholen samen met het CJG snel en tijdig kunnen signaleren als er extra ondersteuning nodig is. Hiervoor moeten zij goede contacten met ouders hebben en moeten er korte lijnen zijn met de hulpverlening. Door snel, tijdig en adequaat ingrijpen kunnen grotere problemen bij kinderen voorkomen worden. Dat kan de gemeente niet alleen maar wel samen met haar samenwerkingspartners op het terrein van jeugd en onderwijs. Samen kunnen we zorgen voor een sluitende aanpak, zodat kinderen en gezinnen niet tussen wal en schip vallen.

## **1.2 Sociaal domein**

Veel van het welzijns-, sport- en subsidiebeleid van de gemeente Haarlemmerliede en Spaarnwoude heeft specifieke aandacht voor jeugdigen. Sinds 1 januari 2015 zijn de decentralisaties in het sociale domein gerealiseerd en is de gemeente ook verantwoordelijk voor de jeugdzorg. In het beleidsplan sociaal domein Haarlemmerliede en Spaarnwoude 2015 staat het beleid in hoofdlijnen uitgewerkt. De verantwoordelijkheid van de gemeente voor het welzijn van jeugdigen neemt daarmee toe.

---

<sup>1</sup> Kernenbeleid in gemeente Haarlemmerliede en Spaarnwoude

### 1.3 Ambities

Het beleidsterrein jeugd is momenteel sterk in beweging. De ambitie van het nieuwe beleid is dat jeugdigen in Haarlemmerliede en Spaarnwoude:

- voldoende kansen en mogelijkheden krijgen om zelf keuzes te kunnen maken en initiatieven te nemen;
- door tijdige en adequate signalering en aanpak van problemen zich optimaal kunnen blijven ontwikkelen;
- hulp en advies kunnen vinden als dat nodig is;
- gestimuleerd worden om te spelen, te leren en zich te ontwikkelen in de eigen omgeving;
- gezond zijn en blijven;
- een fysieke en sociaal uitdagende en stimulerende leefomgeving aantreffen waardoor actief aan de maatschappij kan worden deelgenomen;
- actief participeren in hun omgeving en bij de inrichting ervan;
- veilig kunnen wonen, spelen en elkaar kunnen ontmoeten.

Om op het streefbeeld uit te komen, heeft de gemeente beleid waarbij substantieel geïnvesteerd wordt in het realiseren van goede (pedagogische) basisvoorzieningen ten behoeve van het jeugd- en onderwijsbeleid. Dit houdt in dat het accent ligt op preventie, sluitende aanpak en het realiseren van optimale condities voor een goede ontwikkeling van de jeugd in al haar facetten. Het kernbegrip hierbij is “de doorgaande lijn”. Een doorgaande lijn in de overdracht van de ontwikkelingssituatie van kinderen tussen consultatiebureau, peuterspeelzaal, kinderopvang, basisscholen en scholen voor voortgezet onderwijs. Hierbij is er speciale aandacht voor kinderen die extra zorg behoeven. Kennis van de ontwikkelingssituatie van kinderen geeft de mogelijkheid om tijdig, snel en adequaat in te kunnen spelen op problemen. Het CJG speelt hierbij een belangrijke rol.

#### **Pedagogische visie: opvoeden samen met de buurt**

Via wettelijke en faciliterende taken heeft de gemeente -zij het soms indirect- invloed op het opvoeden en opgroeien in Haarlemmerliede en Spaarnwoude en specifiek in de verschillende buurten. Uit divers onderzoek (o.a. Opvoeden samen met de buurt, DSP-groep) komt naar voren dat gemeenten het pedagogische klimaat kunnen versterken door de pedagogische visie te delen met organisaties en zo stimuleren dat ieder een structurele bijdrage levert aan een gelijke positieve opvoedklimaat.

Een bekend internationaal gezegde luidt: *It takes a village to raise a child*. We vertalen dit voor Haarlemmerliede en Spaarnwoude in: samen opvoeden met de buurt, de pedagogische kracht van de buurt. Buurten en haar bewoners spelen een belangrijke rol bij de opvoeding.



## Hoofdstuk 2 Preventief jeugdbeleid

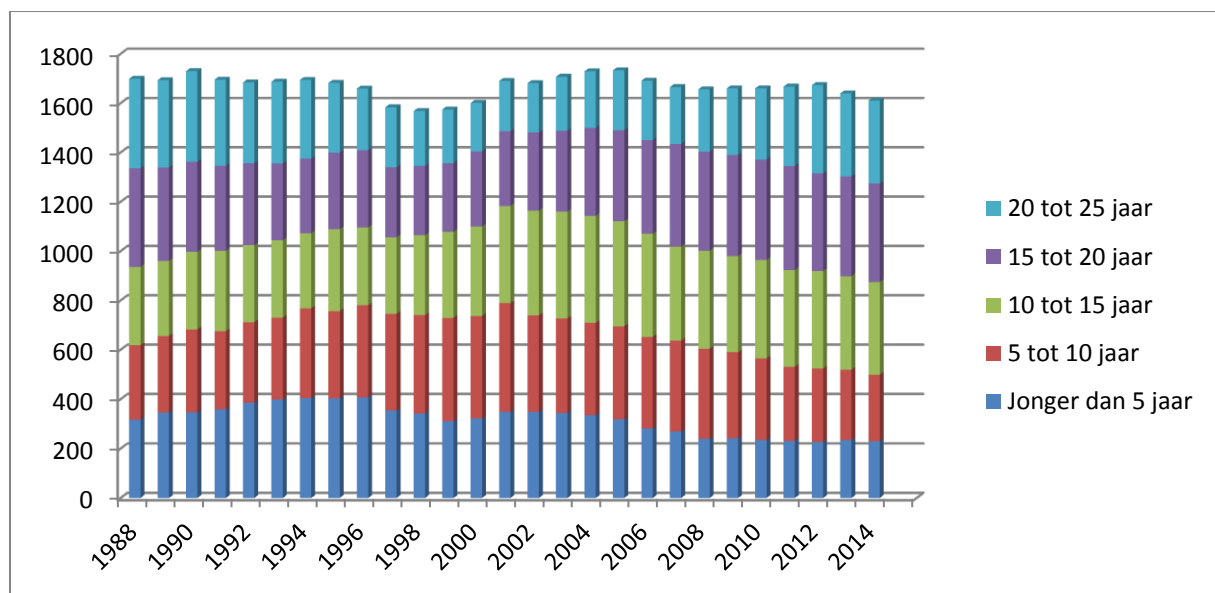
### 2.1 Inleiding

De gemeente Haarlemmerliede en Spaarnwoude is een unieke groene gemeente die ligt tussen de grote gemeenten Amsterdam, Haarlem en de Haarlemmermeer. Met haar omvang (ongeveer 5.500 inwoners) en de dubbeldorpen (dorpen die in twee verschillende gemeenten liggen) heeft het een eigen karakter. De gemeente kan grofweg verdeeld worden in drie kernen (gebieden): Spaarndam, Halfweg en het gebied Haarlemmerliede, Penningsveer en Spaarnwoude. Daarnaast is er nog een buitengebied. In elk van de kernen zijn één of meerdere basisscholen aanwezig. Maar voor het middelbaar onderwijs moeten de jongeren uitwijken naar de buurgemeenten. Hetzelfde geldt voor veel andere voorzieningen. Een deel is aanwezig in de gemeente zelf, een ander deel bevindt zich in Zwanenburg (gemeente Haarlemmermeer) of Haarlem. Een goed voorbeeld zijn de consultatiebureaus die in Zwanenburg en Haarlem-Noord gevestigd zijn.

#### Aantal kinderen in Haarlemmerliede en Spaarnwoude

In onderstaand figuur staat het aantal jongeren in Haarlemmerliede en Spaarnwoude van 1988 tot 2014 verdeeld in groepen van telkens 5 jaar.

**Figuur 1. Bevolking 0-25 jaar van 1988 tot en met 2014.**



Zichtbaar is dat het totale aantal jongeren fluctueert, maar het overall beeld laat een daling zien van het aantal kinderen in de gemeente. De groep 0-5 jaar was het grootst rond 1995 en kende een kleine piek rond 2002. Vervolgens daalt het aantal kinderen dat geboren wordt in de gemeente. De 'pieken' schuiven door naar de oudere groepen en liggen nu bij kinderen rond de 15 en 20 jaar.

De daling van het aantal kinderen heeft directe consequenties voor scholen (minder groepen), sportverenigingen (minder jeugdleden) en vrijetijdsverenigingen zoals Don Bosco. Voor de komende vier jaar wordt voor de kern Spaarndam een lichte stijging van het aantal jonge kinderen verwacht i.v.m. de nieuwe woonwijk. Voor de gehele gemeente wordt een stabilisering verwacht van het aantal kinderen op de basisscholen.

## 2.2 Gezondheid en opgroeien

Binnen de gemeente zijn geen consultatiebureaus. De gemeente Haarlemmerliede en Spaarnwoude koopt de consultatiezorg in bij de GGD voor de kern Spaarndam en bij het JGZ (Viva-groep) voor de kern Halfweg. Hierdoor blijft de zorg voor de leeftijd 0-4 jaar binnen bereik voor ouders.

Voor kinderen op de basisschool zijn er voldoende voorzieningen in de gemeente aanwezig. Er zijn diverse sportmogelijkheden, scholen, huisartsen en er zijn diverse vrijwilligersorganisaties zoals Don Bosco waar vrijetijdsactiviteiten worden aangeboden. De gemeente blijft deze organisaties actief ondersteunen door middel van subsidies.

Voor kinderen van 10 jaar en ouder en hun ouders en verzorgers is voorlichting belangrijk. De gemeente investeert in preventief beleid door o.a. via het Centrum voor Jeugd en Gezin (CJG) voorlichting te geven over omgaan met pubers, pesten, omgaan met sociale media, etc. De bijeenkomsten vinden zoveel mogelijk plaats op logische locaties voor ouders en kinderen, zoals de basisscholen. Door bureau Halt wordt op de basisscholen voorlichting gegeven over o.a. omgaan met vuurwerk en de consequenties als dat op een verkeerde manier gebeurt. Ook is er op steeds meer scholen aandacht voor overgewicht, voldoende bewegen en gezond eten.

- In 2015 wordt extra voorlichting gegeven op de basisscholen (groep 7 en 8) over alcohol en drugs. Na een evaluatie wordt gekeken of dit de komende vier jaar wordt voortgezet.
- In 2016 wordt onderzocht of een programma als JOGG (jongeren op gezond gewicht) ook wenselijk is binnen de gemeente. Bij een positieve conclusie wordt het in 2016 geïnitieerd.

### Jeugdmonitor 2013-2014

De GGD-Kennemerland heeft via de Jeugdmonitor Emovo 2013-2014 onderzoek gedaan bij jongeren naar de fysieke gezondheid, psychische en psychosociale gezondheid, leefstijl, sociale omgeving en fysieke omgeving. Het algemene beeld is dat de jongeren in Haarlemmerliede en Spaarnwoude net iets positiever scoren dan de jongeren in de regio. Een belangrijke kanttekening is op zijn plaats. Door het kleine aantal inwoners zijn de resultaten niet altijd even representatief (vooral bij kleine aantallen maakt één meer of minder al een groot verschil in een percentage). De grote lijn laat zien dat jongeren:

- zich gezond voelen (84%)
- lid zijn van een sportvereniging (79%) en regelmatig bewegen
- vanaf de vierde klas middelbare school alcohol gaan drinken

De helft geeft aan dat er in de buurt voldoende dingen voor jongeren worden georganiseerd en mist geen plekken in de buurt zoals hangplekken en voetbalveldjes.

### Sport stimuleren en de vakleerkracht sport

Vanuit de gemeente wordt SportSupport gesubsidieerd om sportdeelname te stimuleren. Dit gebeurt o.a. via de Jeugdsportpas waarmee kinderen op een laagdrempelige manier kennis kunnen maken met diverse sporten. Ook is er aandacht voor sporten voor mensen met een handicap.

Scholen worden gesubsidieerd om een vakleerkracht sport aan te stellen. Op deze manier wordt bewegen gestimuleerd en overgewicht voorkomen.

- Voorlopig continueren we het stimuleren van sportdeelname en de vakleerkracht sport.
- De komende jaren gaan we de voorlichting vanuit het CJG voortzetten. Per jaar organiseren we minimaal drie voorlichtingsbijeenkomsten.
- Samen met de scholen vragen we extra aandacht voor gezonde voeding en het voorkomen van overgewicht.
- We vinden het belangrijk dat kinderen sporten en bewegen. We ondersteunen de sportverenigingen en creëren in de buitenruimte ontmoeting- en speelveldjes.

### 2.3 CJG & Jeugdzorg

Ouders en verzorgers zijn samen met familie en buren de belangrijkste opvoeders van kinderen. Met vragen over de opvoeding of opvoedondersteuning kunnen ze gebruik maken van het CJG. De CJG-coaches kunnen de ouders helpen met praktische tips en lichte ondersteuning. De CJG-coaches hebben twee keer per week spreekuur, respectievelijk in het gemeentehuis in Halfweg en in Spaarndam. Daarnaast zijn ze actief op de basisscholen en participeren ze in de Zorg Advies Team (ZAT) -overleggen. CJG-coaches zijn 'aanvullend'. In eerste instantie wordt gekeken naar ouders, familie, buren etc. Er is vaak veel 'pedagogische kracht' aanwezig in de directe omgeving van een kind (familie en buurt).



De CJG-coaches zijn ook de ingang als er zwaardere zorg nodig is. Zij kunnen in een gesprek met ouders, opvoeders en school kijken of extra zorg nodig is en deze vervolgens indiceren. De gemeente koopt jaarlijks bij diverse jeugdzorginstellingen ondersteuning in. Dit gebeurt samen met de gemeenten in de regio.

Vanaf 1 januari 2015 is de gemeente verantwoordelijk voor de jeugdzorg. In het beleidsplan sociaal domein staat dit uitgebreid beschreven. De komende jaren wordt dit beleid verder

uitgevoerd. Doelstelling is dat er een transformatie ontstaat waarbij de zorg passender wordt en de kosten van deze zorg omlaag gaan. Via meer preventie wordt ervoor gezorgd dat zwaardere zorg voorkomen wordt. Jaarlijks wordt het beleid geëvalueerd en bijgesteld.

- Jaarlijks wordt de aanpak van het CJG geëvalueerd. In 2016 wordt gekeken welke doorontwikkeling nodig is en wordt de samenwerking met het CJG Heemstede<sup>2</sup> geoptimaliseerd.
- Onderdeel van de evaluatie is de CJG website. In 2017 wordt deze herzien.

## 2.4 Opvang en onderwijs

In het bijzonder- het basisonderwijs zijn de laatste jaren veel veranderingen gaande. Basisscholen zijn vanuit het 'passend onderwijs' verantwoordelijk voor alle kinderen en de mogelijke extra zorg die ze nodig hebben. In de Zorg Advies teams (ZAT) worden de kinderen besproken die extra ondersteuning nodig hebben. De CJG-coach sluit hierbij aan voor opvoedadviezen en om de inschakeling van extra zorg snel en efficiënt te laten verlopen.



Omdat veel leerlingen uit buurgemeenten komen is in 2015 geïnvesteerd in de relaties met de ouder- en kindteams uit Amsterdam, de Meerteams uit Haarlemmermeer en de CJG-coaches uit Haarlem. De unieke positie van de gemeente vraagt om goede afstemming met deze buurgemeenten, die verantwoordelijk zijn voor de zorg voor de kinderen uit hun gemeente, maar naar school gaan in Haarlemmerliede en Spaarnwoude. Een goede afstemming en warme overdracht zijn belangrijk.

Uit de evaluatie medio 2015 blijkt dat de eerste opstartproblemen na de decentralisatie per 1 januari 2015 verminderd zijn. Maar een goede afstemming van onderwijs en zorg blijft belangrijk.

---

<sup>2</sup> Het CJG Haarlemmerliede en Spaarnwoude werkt intensief samen met het CJG Heemstede. De CJG-coaches zijn in beide gemeenten actief.

## Leerlingenvervoer

Door het ontbreken van speciaal onderwijs binnen de gemeente, moeten kinderen die extra ondersteuning nodig hebben bij het onderwijs, naar scholen in de omgeving. De gemeente ondersteunt dit door middel van het bekostigen van het leerlingenvervoer. In 2016 wordt onderzocht of het leerlingenvervoer gecombineerd kan worden met het overige doelgroepenvervoer in de regio (Wmo) zodat het totaal efficiënter verloopt en uitgaven verder beperkt worden. Ook wordt de mogelijkheid geboden om met extra ondersteuning (van oa. MEE) bij het zelfstandig reizen met het Openbaar Vervoer (vooral voor de groep van 16+)

*Opmerking:* Recente ontwikkelingen zoals de sterke toename van het aantal vluchtelingen (en statushouders) hebben ook consequenties op het onderwijs en het leerlingenvervoer. De behoefte aan internationale schakelklassen neemt toe en ook de vraag naar leerlingenvervoer. Maar ook de basisscholen kunnen een effect van de toename van het aantal vluchtelingen (met een afstand tot de Nederlandse taal) verwachten. Dit leidt de komende jaren naar verwachting tot extra kosten. De aandachtspunten voor de komende vier jaar zijn:

- Integreren leerlingenvervoer in het doelgroepenvervoer samen met de regio.
- Toename aantal kinderen met extra ondersteuning door toename aantal vluchtelingen.

## Doorgaande lijn

Voor het goed opgroeien van kinderen binnen de gemeente is een doorgaande pedagogische lijn van 0-23 jaar belangrijk. Idealiter is er een zelfde pedagogische visie op peuterspeelzalen en kinderopvang, basisscholen en buitenschoolse opvang, maar ook in sport- en vrijetijdsverenigingen. In andere gemeenten zijn programma's als de veilige school en de veilige buurt, waarin dezelfde pedagogische waarden worden gehanteerd.

- In 2016 en 2017 worden jaarlijks twee inhoudelijke bijeenkomsten georganiseerd voor peuterspeelzalen en kinderopvang, basisscholen en buitenschoolse opvang waarin kennisdelen centraal staat.

Alle peuterspeelzalen in de gemeente zijn in 2015 in het kader van de doorgaande lijn overgegaan op het gebruik van het kindvolgsysteem 'Kijk'. Een systeem dat goed aansluit op de verschillende leerlingenvolgsystemen op de basisscholen. Bij zorgkinderen is er altijd een 'warme' overdracht van de peuterspeelzaal naar de basisschool.

Bij het ontwerpen van een nieuw schoolgebouw wordt zoveel mogelijk rekening gehouden met deze doorgaande lijn. Kinderopvang, peuterspeelzalen, buitenschoolse opvang en basisscholen worden zoveel mogelijk gecombineerd vanuit de 'brede school gedachte'. Indien mogelijk in één fysieke gebouw, maar het kan ook vanuit een netwerkbenadering, waarbij de verschillende onderdelen samen een bredeschool netwerk vormen. Op deze manier moet de overgang op een natuurlijke wijze verlopen voor kinderen en ouders. Gebouwen worden zoveel als mogelijk is multifunctioneel ingezet. Gymzalen van scholen worden na schooltijd bijvoorbeeld gebruikt voor sport en dans, maar ook voor activiteiten voor ouderen.

- In 2017 wordt onderzocht of het multifunctioneel gebruik van schoolgebouwen vergroot kan worden.

### Voor- en Vroegschoolse Educatie (VVE)

Per 1 augustus 2010 is de wetgeving voor onderwijsachterstanden en Voor- en Vroegschoolse Educatie (VVE) gewijzigd. De gemeente heeft nieuwe wettelijke taken gekregen om onderwijsachterstanden bij kinderen in de leeftijd van 2,5 tot 4 jaar te verminderen en zoveel mogelijk te voorkomen. In 2015 en in ieder geval in 2016 ontvangt de gemeente een geormerkte bijdrage van het rijk voor de uitvoering van het VVE-beleid<sup>3</sup>. Om het gebruik van voorschoolse educatie te vergroten is er in elke dorpskern een VVE-aanbod gerealiseerd in een peuterspeelzaal of kinderdagverblijf. Peuterspeelzalen en kinderdagverblijven hebben zich bereid getoond om de voorschoolse educatie conform de eisen van de wet aan te bieden. Inmiddels hebben alle deelnemers aan de training van het VVE-programma Uk&Puk in 2015 hun certificaat behaald.

VVE-locaties:

- peuterspeelzaal Jip en Janneke in Haarlemmerliede
- peuterspeelzaal 't Brinkertje (SKOS) in Spaarndam
- kinderdagverblijf De Koekenbieren in Halfweg
- kinderdagverblijf De Blokkendoos (SKOS) in Spaarndam.

De indicatie en toeleiding worden verzorgd door het consultatiebureau. De gemeente heeft met het consultatiebureau afspraken gemaakt over de indicatiestelling, voorlichting aan ouders en controle op de inschrijving voor voorschoolse educatie.

- In 2016 wordt onderzocht of het VVE-beleid verbreed kan worden naar groep 1 en 2 van de basisschool

### Logopedie

De gemeente heeft op het gebied van de taalontwikkeling van kinderen een aantal wettelijke verantwoordelijkheden. Deze hebben tot doel kinderen optimaal van het geboden onderwijs te laten profiteren, zoals het hiervoor beschreven Voor- en Vroegschoolse Educatie (VVE)

Sinds 1976 heeft de gemeente voor 20 uur per week een schoollogopediste in dienst. De logopedische activiteiten omvatten preventie, snelle diagnostiek van taal- en spraakstoornissen en dyslexie en behandeling van kinderen met logopedische problemen. Schoollogopedie heeft een preventieve- en ondersteunende functie. De logopediste is tot nu toe voornamelijk werkzaam op de basisscholen, mede ten behoeve van de vroegschoolse educatie in groep 1 en 2.

- De gemeente handhaaft de schoollogopedie ondersteuning op scholen. Er is extra aandacht voor vroegtijdig signaleren van taalachterstanden en dyslexie.

### Dyslexie

Binnen het preventief jeugdbeleid is er de komende jaren extra aandacht voor preventie. Het is daarbij belangrijk dat vroegtijdig gesignaleerd wordt of er extra ondersteuning nodig is. Dat

---

<sup>3</sup> Op dit moment wordt de nota Uitvoeringsprogramma Voor- en Vroegschoolse Educatie 2016 ontwikkeld.

geldt ook voor de dyslexie begeleiding. Binnen de gemeente is een logopedist aanwezig die gespecialiseerd is in dyslexie. Ze kan vroegtijdig ondersteuning bieden aan ouders en leerkrachten. Doel is dyslexie zoveel mogelijk te normaliseren en via praktische hulp de gevolgen ervan te minimaliseren. Extra ondersteuning blijft mogelijk, maar via praktische tips en voorlichting proberen we zware zorg zoveel mogelijk te voorkomen. De aandachtspunten voor de komende vier jaar zijn:

- In 2016 wordt de samenwerking met het CJG verder geoptimaliseerd, zodat ouders ook via het CJG hulp- en ondersteuning kunnen krijgen bij dyslexie van hun kind.

Met de decentralisatie van de jeugdzorg zijn vanaf 1 januari 2015 gemeenten verantwoordelijk voor Diagnostiek en Behandeling van leerlingen met EED (ernstige en enkelvoudige dyslexie). Hiervoor zijn contracten afgesloten met aanbieders. Via preventief beleid wordt geprobeerd onnodige diagnostiek te voorkomen en de behandeling ten goede laten komen aan die kinderen die het nodig hebben.

### **Middelbaar onderwijs.**

In Haarlemmerliede en Spaarnwoude zijn geen scholen voor middelbaar onderwijs. Kinderen moeten dus reizen naar buiten de gemeente vanaf het 1<sup>e</sup> jaar van het voortgezet onderwijs. Voor deze kinderen is het een grote overgang. Het is belangrijk dat dit soepel en op een veilige wijze verloopt.

- Via een of meer bijeenkomsten bereiden we jongeren samen met het CJG en de buurtsportcoach voor op de overgang naar de middelbare school: 'wat staat je te wachten'.
- Veilige fietsroutes zijn belangrijk, maar ook goede verlichting op de fiets. Ouders en kinderen zijn hiervoor verantwoordelijk. Via een jaarlijkse preventieve controle<sup>4</sup> wijzen we op het belang van goede verlichting.

### **Gemeenschappelijke Regeling schoolverzuim en voortijdig schoolverlaten**

Sinds 1 januari 2014 is in de regio Zuid- en Midden- Kennemerland een Gemeenschappelijke Regeling (GR) schoolverzuim en voortijdig schoolverlaten ingevoerd. Haarlem is door het rijk aangewezen als contactgemeente van de RMC- regio Zuid- en Midden-Kennemerland voor de bestrijding van voortijdig schoolverlaten. Om de aanpak bestrijding voortijdig schoolverlaten, leerplicht en RMC voor de periode 2015-2018 nader te bepalen is een nieuw meerjarenplan, een "Agenda voor de toekomst" opgesteld, waarin de visie en de ambities voor de regio worden vastgelegd<sup>5</sup>.

- De uitvoering van de GR schoolverzuim en voortijdig schoolverlaten, de aanpak en maatregelen worden elk jaar geëvalueerd en waar nodig wordt de aanpak bijgesteld.

## **2.5 Cultuur**

Tijdens de basisschooltijd is het van belang dat kinderen kennismaken met kunst, cultuur en erfgoed. Op school kunnen kunst en cultuur toegankelijk worden gemaakt voor leerlingen die dit van huis uit niet meekrijgen. Cultuuronderwijs levert een belangrijke bijdrage aan de

---

<sup>4</sup> Bij een preventieve controle worden geen boetes uitgedeeld, maar wordt de fietsverlichting ter plekke gerepareerd. Bij een 'verassing controle' enkele weken later kunnen alsnog boetes volgen.

<sup>5</sup> Regionale Agenda voor de toekomst "Aanval op de schooluitval 2015-2018"

ontwikkeling van leergebied- overstijgende vaardigheden, zoals analyseren, evalueren en creëren. Dat is belangrijk voor later, als kinderen in de volwassenen maatschappij komen.

Voor het schooljaar 2015-2016 is er samen met de Interne Cultuur Coördinatoren (ICC'ers) van de basisscholen een nieuwe opzet van cultuureducatie gerealiseerd. Uitgangspunten daarbij zijn aandacht voor erfgoed "om de hoek" en hoogwaardige kwaliteit. De nieuwe opzet is bedoeld als basis voor een meerjarenprogramma. Het menu bestaat uit activiteiten op het gebied van erfgoed, drama, muziek, dans en beeldende kunst. Deels vinden de activiteiten op school plaats, deels buiten de school. Scholen en gemeente dragen gezamenlijk de kosten van cultuureducatie. Voor speciale projecten kan een beroep worden gedaan op het Van Hoogdalem Cultuurfonds. Ook hier sluit het beleid aan op de gedachte dat de naaste omgeving (buurt) een belangrijke plek is waar mensen elkaar tegen komen. Het versterken van de verbanden in de buurt is belangrijk om de pedagogische kracht van de buurt te voeden.

- Cultuureducatie wordt vanuit de nieuwe opzet voor de komende vier jaar voortgezet.



'Opgroeien in Haarlemmerliede en Spaarnwoude'  
Preventief jeugd beleid in Haarlemmerliede en Spaarnwoude 2015 – 2018



## 2.6 Jongeren- en welzijnswerk

Ontmoetingsmogelijkheden voor kinderen en jongeren zijn belangrijk tijdens het opgroeien. Het gaat om meer formele momenten, bijvoorbeeld op school of tijdens een sportwedstrijd, maar ook informele ontmoeting is belangrijk. Dit vraagt om experimenteerruimte, bijvoorbeeld op een Jongeren ontmoetingsplek (JOP), maar zonder dat dit leidt tot overlast voor anderen of crimineel gedrag. Dit vraagt om duidelijke afspraken over wat wel en niet gewenst is en het vraagt om een open dialoog tussen alle betrokkenen.

### Sport en Vrije tijd

Sport en vrijetijdsbesteding blijft belangrijk. Via subsidies aan de sport- en jeugdorganisaties maken we mogelijk dat jeugdigen hieraan kunnen deelnemen. Minder draagkrachtige ouders kunnen een beroep doen op de regelingen voor maatschappelijke participatie (aanvragen via de Intergemeentelijke Afdeling Sociale Zaken) voor een vergoeding van de belangrijkste kosten (contributie e.d.). Sport is niet alleen belangrijk voor een gezond opgroeien, het is ook een belangrijke sociale ontmoetingsplaats. Binnen de duidelijke spelregels van de sport en de vereniging leren kinderen met elkaar om te gaan. Het is belangrijk dat er binnen de vereniging voldoende aandacht is voor kinderen die iets extra's nodig hebben of die moeilijk hanteerbaar zijn. Coaches, begeleiders en bestuursleden zijn vrijwilligers. Hoewel de sportieve uitdaging voorop staat hebben deze vrijwilligers ook een belangrijke opvoed- ondersteunende rol. Hoe ga je om met een kind met ADHD, of een kind waarvan de ouders net gescheiden zijn? Wat moet je doen als je vermoedt dat er iets ergs aan de hand is zoals kindermishandeling?



De komende vier jaar is er extra aandacht voor de pedagogische rol van sport- en vrijetijdsorganisaties. De samenwerking tussen het CJG en sportverenigingen wordt versterkt o.a. door het geven van voorlichting bij sport- en vrijetijdsverenigingen. Het CJG is een vraagbaak voor de omgang van moeilijk hanteerbare kinderen. Maar ook een laagdrempelige aanspreekpunt voor vrijwilligers die zich zorgen maken over een specifiek kind. Het versterken van de lokale structuur is een belangrijk doel: niet nieuwe organisaties oprichten, maar bestaande organisaties met elkaar verbinden zodat vragen snel en eenvoudig gesteld kunnen worden. Bij problemen (jongeren die extra aandacht of zorg vragen) kan er snel gehandeld worden.

- Komende jaren intensiveren van de samenwerking tussen CJG en sport- en vrijetijdsorganisaties.

De welzijnscoach is het aanspreekpunt voor het jongerenwerk. Hij wordt daarbij ondersteunt door de buurtsportcoach. Daarnaast organiseert SportSupport activiteiten in de sporthal bij het dorpscentrum in Spaarndam. Voor kinderen met een beperking die willen sporten is er een informatiepunt van SportSupport die ook kan bemiddelen naar een passende sport.

- In 2016 maken we afspraken over een duidelijke rolverdeling tussen welzijn-, buurtsportcoach en SportSupport.
- We continueren de sportactiviteiten in het dorpscentrum in Spaarndam en het informatiepunt voor kinderen met een beperking die willen sporten.

### Leefomgeving

De buurt is een belangrijke ontmoetingsplek voor kinderen én ouders. Op het bankje van het speelpleintje kunnen opvoedkundige vragen en adviezen laagdrempelig uitgewisseld worden. In 2015 zijn alle speelplekken bezocht en is het gebruik en de veiligheid geïnventariseerd. Er is een plan opgesteld om de speelplekken te actualiseren en passend te maken bij de leeftijdsgroep voor de komende 10 jaar. Vanaf 2016 worden de speelplekken aangepast en worden speeltoestellen verplaatst en indien nodig vervangen.



Voor de oudere jeugd zijn op dit moment twee ontmoetingsplekken (Jeugd ontmoetingsplekken, kortweg JOP's). Één bevindt zich in Halfweg en één in Spaarndam (archispel). Deze locaties worden goed gebruikt en blijven gehandhaafd. Wel zijn er (op dit moment) klachten over overlast bij het archispel. De inrichting is op diverse manieren ongeschikt (gladde vloeren, voetbalveldje met gaten en geen doelen) als speelplek.

- Samen met de jongeren wordt gekeken hoe het archispel voor de korte termijn (eerste twee jaar) op eenvoudige wijze verbeterd kan worden. Voor de langere termijn (2018 en verder) wordt onderzocht of er haalbare alternatieven zijn voor het archispel.

Gedacht wordt aan een voetbalkooi in combinatie met een JOP. Gesprekken worden gevoerd met externe organisaties zoals de Kraijcek foundation voor aanvullende financiering

## 2.7 Veiligheid en overlast

De gemeente Haarlemmerliede en Spaarnwoude is een gemeente waar jeugdigen veilig kunnen opgroeien. Het gaat om veilige speelplekken, veilige wijken en wegen, etc. Maar ook achter de voordeur moet het veilig zijn voor kinderen. Helaas komt er in elke gemeente een vorm van kindermishandeling voor, zo ook in Haarlemmerliede en Spaarnwoude.

### Sociale veiligheid op school

Sinds augustus 2015 is de wet over Sociale veiligheid op en rondom school van kracht. De wet heeft als doel dat scholen zich inspannen om pesten tegen te gaan en dat zij zorgen voor sociale veiligheid op school. In de wet staat opgenomen dat scholen:

- een erkend anti-pestprogramma moeten gebruiken, dat voldoet aan wettelijk vastgelegde criteria;
- een vertrouwenspersoon en anti-pestcoördinator moeten hebben;
- de veiligheid en het welbevinden van leerlingen op school moeten monitoren.

Scholen moeten de veiligheid in de klas en op het schoolplein altijd in de gaten houden. Het gaat niet alleen om pesten, middelengebruik en overlast, maar, voor met name het voortgezet onderwijs, ook om loverboyproblematiek. Ook moeten ze doorlopend een goed beeld hebben van hoe veilig leerlingen zich voelen op school. Deze monitoring is vanaf het schooljaar 2015-2016 verplicht.

- Samen met scholen wordt bekeken welke inspanningen nodig zijn om de sociale veiligheid op en rond de scholen te garanderen.

### Kindermishandeling

De komende vier jaar wordt extra ingezet op het voorkomen en herkennen van kindermishandeling. Via voorlichting willen we dat kindermishandeling bespreekbaar wordt. Vroegtijdig signaleren van kindermishandeling is belangrijk om erger te voorkomen. Dit geldt voor professionals in onderwijs- en zorg instellingen, maar ook voor vrijwilligers in sport- en vrijetijdsverenigingen. Er is een meldpunt bij Veilig Thuis waar mensen vermoedens van kindermishandeling kunnen melden.

- In 2015 starten we met voorlichting over kindermishandeling. We continueren dit de komende jaren.

### Jeugdoverleg met politie en jongerenwerk

Behalve een veilige woonomgeving voor kinderen, geldt dit natuurlijk ook voor alle andere inwoners in de gemeente. Als er sprake is van overlast door jongeren, dan bestrijden we dit is samenwerking met het jongerenwerk, SportSupport en de politie.

Er is elke twee maanden een jeugdoverleg samen met politie, gemeente, jongerenwerk en SportSupport. Hierin worden signalen van overlast gevende jongeren besproken. Samen wordt een integrale aanpak afgestemd.

- We continueren het jeugdoverleg tussen gemeente, politie, jongerenwerk en SportSupport. Jaarlijks organiseren we één of twee bredere bijeenkomsten waar ook sport- en vrijetijdsorganisaties aansluiten.

- We continueren de Luilakviering in het dorpscentrum Spaarndam.

## 2.8 Jongerenparticipatie

Het is belangrijk dat jeugdigen actief participeren in de samenleving van Haarlemmerliede en Spaarnwoude. Dit actief participeren kan in de vorm van vrijwilligerswerk bij één van de vele vrijwilligersorganisaties in de gemeente. Voorbeelden zijn, jeugdscheidsrechters in de sport, jongeren als begeleider bij bouwdorp, etc.

### De sociale samenleving

Sport- en vrijetijdsorganisaties zijn ook de plekken waar kinderen (bewust of onbewust) kennismaken met vrijwilligerswerk en zelf vrijwilligerswerk gaan verrichten. Maatschappelijke stages zijn niet meer wettelijk verplicht, maar de gemeente Haarlemmerliede en Spaarnwoude benadrukt wel het belang van de maatschappelijke stages.

- Organisaties worden extra gestimuleerd om deel te nemen aan maatschappelijke stages en om jongeren als vrijwilliger te laten meedenken en meebeslissen in de organisatie. Indien gewenst kan extra ondersteuning geboden worden in de vorm van kennis(uitwisseling).

### Jeugdparlement

Het is belangrijk dat jeugdigen kunnen meedenken en meebeslissen. Goed voorbeeld is het project: de Derde Kamer op scholen. Eén van de mogelijkheden om dit te stimuleren is een jeugdparlement. Bij het jeugdparlement wordt er een bedrag beschikbaar gesteld dat besteed mag worden aan initiatieven van, door en voor jongeren. Ideeën en plannen kunnen door alle jongeren ingediend worden. Dit sluit goed aan op het kernenbeleid. Het jeugdparlement, bestaande uit jongeren die zich hiervoor opgeven, maakt de keuze voor één of meerdere projecten. Het jeugdparlement wordt gehouden op een school, dorpscentrum of in de raadszaal van de gemeente.

- In 2016 onderzoeken we of een jeugdparlement haalbaar is

### Jeugdburgemeester

De gemeente Haarlemmerliede en Spaarnwoude heeft een traditie met de jaarlijkse verkiezing van de jeugdburgemeester. De jeugdburgemeester participeert o.a. bij de intocht van Sinterklaas. Via de jeugdburgemeester laat de gemeente zien dat ze jeugdigen belangrijk vindt

- We handhaven de jeugdburgemeester en kijken of een koppeling met een jeugdparlement haalbaar is.

## Hoofdstuk 3 Actieplan 2015-2018

In de vorige hoofdstukken is een aantal acties voor de komende vier jaar benoemd. Deze staan hieronder kort samengevat en aangegeven in de tijd

Actie	Uitvoerder	Tijdperiode
In 2015 wordt extra voorlichting gegeven op de basisscholen (groep 7 en 8) over alcohol en drugs. Na een evaluatie wordt gekeken of dit de komende vier jaar wordt voortgezet.	Scholen	2015
In 2016 wordt onderzocht of een programma als JOGG (jongeren op gezond gewicht) ook wenselijk is binnen de gemeente. Bij een positieve conclusie wordt het in 2016 geïnitieerd.	Gemeente	2016 2016-2018
De komende jaren continueren we het stimuleren van sportdeelname en de vakleerkracht sport.	Gemeente Scholen	2015-2016
De komende jaren gaan we de voorlichting vanuit het CJG voortzetten. Per jaar organiseren we minimaal drie voorlichtingsbijeenkomsten.	CJG	2015-2018
Samen met de scholen vragen we extra aandacht voor gezonde voeding en het voorkomen van overgewicht.	Scholen Gemeente	2015-2016
We vinden het belangrijk dat kinderen sporten en bewegen. We ondersteunen de sportverenigingen en creëren in de buitenruimte ontmoeting- en speelveldjes.	Gemeente	2016
Jaarlijks wordt de aanpak van het CJG geëvalueerd. In 2016 wordt gekeken welke doorontwikkeling nodig is en wordt de samenwerking met het CJG Heemstede geoptimaliseerd.	CJG Gemeente	2015-2018 2016
Onderdeel van de evaluatie is de CJG website. In 2017 wordt deze herzien.	CJG	2017
Integreren leerlingenvervoer in het doelgroepenvervoer samen met de regio.	Gemeente	2016
In 2016 en 2017 worden jaarlijks twee inhoudelijke bijeenkomsten georganiseerd voor peuterspeelzalen en kinderopvang, basisscholen en buitenschoolse opvang waarin kennisdelen centraal staat.	Gemeente	2016-2017
In 2017 wordt onderzocht of het multifunctioneel gebruik van schoolgebouwen vergroot kan worden.	Gemeente	2017
In 2016 wordt onderzocht of het VVE-beleid verbreed kan worden naar groep 1 en 2 van de basisschool	Gemeente	2016
De gemeente handhaaft de schoollogopedie ondersteuning op scholen. Met extra aandacht voor vroegtijdig signaleren van taalachterstanden en dyslexie.	Gemeente Scholen	2015-2018
In 2016 wordt de samenwerking met het CJG verder geoptimaliseerd, zodat ouders ook via het CJG hulp- en ondersteuning kunnen krijgen bij dyslexie van hun kind.	CJG	2016
Via een of meer bijeenkomsten bereiden we samen met het CJG en de buurtsportcoach, jongeren voor op de overgang naar de middelbare school: 'wat staat je te wachten'.	CJG Buurtsportcoach	2015-2018
Veilige fietsroutes zijn belangrijk, maar ook goede verlichting op de fiets. Ouders en kinderen zijn hiervoor verantwoordelijk. Via een jaarlijkse	Gemeente	2016-2017

preventieve controle wijzen we op het belang van goede verlichting.		
De uitvoering van de Gemeenschappelijke regeling schoolverzuim en voortijdig schoolverlaten, de aanpak en maatregelen worden elk jaar geëvalueerd en waar nodig wordt de aanpak bijgesteld.	Gemeente	2015-2018
Cultuureducatie wordt vanuit de nieuwe opzet voor de komende vier jaar voortgezet.	Scholen Gemeente	2015-2018
Komende jaren intensiveren van de samenwerking tussen CJG en sport- en vrijetijdsorganisaties.	CJG Sport- & Vrijetijdsorganisaties	215-2017
Ik 2016 maken we afspraken over een duidelijke rolverdeling tussen welzijn-, buurtsportcoach en SportSupport.	Gemeente	2016
We continueren de sportactiviteiten in het dorpscentrum in Spaarndam en het informatiepunt voor kinderen met een beperking die willen sporten.	SportSupport	2015-2016
Samen met de jongeren wordt gekeken hoe het archispel voor de korte termijn (eerste twee jaar) op eenvoudige wijze verbeterd kan worden. Voor de langere termijn (2018 en verder) wordt onderzocht of er haalbare alternatieven zijn voor het archispel.	Gemeente Welzijnscoach SportSupport	2015-2016
Samen met scholen wordt bekeken welke inspanningen nodig zijn om de sociale veiligheid op en rond de scholen te garanderen.	Scholen	2015-2018
In 2015 starten we met voorlichting over kindermishandeling. We continueren dit de komende jaren.	Gemeente	2015-2018
We continueren het jeugdoverleg tussen gemeente, politie, jongerenwerk en SportSupport. Jaarlijks organiseren we één of twee bredere bijeenkomsten waar ook sport- en vrijetijdsorganisaties aansluiten.	Gemeente Politie, SportSupport Welzijnscoach	2015-2018
We continueren de Luilakviering in het dorpscentrum Spaarndam.	SportSupport	2015-2018
Organisaties worden extra gestimuleerd om deel te nemen aan maatschappelijke stages en om jongeren als vrijwilliger te laten meedenken en meebeslissen in de organisatie. Indien gewenst kan extra ondersteuning geboden worden in de vorm van kennis(uitwisseling).	Gemeente	2016
In 2016 onderzoeken we of een jeugdparlement haalbaar is	Gemeente	2016
We handhaven de jeugdburgemeester en kijken of een koppeling met een jeugdparlement haalbaar is.	Gemeente	2015-2018

### 3.1 Rollen

Een zorgzame en veilige samenleving waar jeugdigen goed kunnen opgroeien vraagt om een actieve samenleving met veel betrokkenheid van bewoners. Haarlemmerliede en Spaarnwoude is een gemeente waarvoor dit nog in hoge mate geldt. Dit willen we zo houden en waar mogelijk uitbreiden. De buurt (wijk, straat, dorpskern) is daarbij een belangrijke omgeving. Alle mensen die in zo'n buurt wonen en werken zijn daarom 'mede opvoeder'. Bij samen opvoeden met de buurt is het belangrijk dat mensen zich mede verantwoordelijk voelen. Soms is die verantwoordelijkheid geformaliseerd, bijvoorbeeld als leerkracht of politieagent. Maar veelal gaat het ook om een informele rol van trainers van een sportteam of als buurtbewoner.

- Ouders en verzorgers zijn de eerst verantwoordelijke voor de opvoeding van kinderen.
- Professionals zijn verantwoordelijk voor signalering van achterstanden of misstanden en voor het bieden van extra ondersteuning
- Buurtbewoners en vrijwilligers zijn er als medeopvoeders verantwoordelijk voor dat jeugdigen kunnen opgroeien in een zorgzame samenleving
- Gemeente is verantwoordelijk voor de afstemming tussen organisaties (regie), preventief jeugdbeleid, onderwijs en de inkoop en toegang tot de zwaardere jeugdzorg.

### 3.2 Evaluatie

Het actieplan wordt jaarlijks bijgesteld. Hiertoe wordt jaarlijks een evaluatie bijeenkomst georganiseerd met maatschappelijke organisaties. Gekeken wordt of de acties uitgevoerd zijn, bijgesteld moeten worden en of nieuwe acties wenselijk zijn. Zo wordt deze notitie een levend document gedurende 2015-2018. Het bijgestelde actieplan wordt door het college vastgesteld.

### 3.3 Financiën

Bovenstaande acties zijn een integratie van lopend beleid dat uitgevoerd wordt vanuit de bestaande budgetten. Het gaat om het in samenhang brengen van dit beleid. Vooralsnog bestaat het nieuwe beleid vooral uit het organiseren van bijeenkomsten, het geven van voorlichting en het onderzoeken van nieuwe activiteiten. In 2016 zijn geen extra kosten te verwachten. De uitkomsten van de onderzoeken in 2016, zoals bijvoorbeeld het onderzoek naar een jeugdparlement worden verwerkt in de begroting van 2017 en verder.

## Aanvulling Commissie RVB

De notitie is besproken in de commissie RVB van 3 november 2015. Tijdens de bespreking is aangegeven dat er extra aandacht gewenst is voor de groep tussen 18 en 23 jaar in relatie tot het behalen van een startkwalificatie, tegengaan van jeugdwerkloosheid en de doorstroom vanuit het speciaal onderwijs richting arbeidsmarkt. De verbetering van het Archispel moet afgestemd worden op de ontwikkelingen in Spaarndam in het kader van 't hartje Spaarndam.

Gevraagd is zo vroeg mogelijk aandacht te besteden aan het multifunctionele gebruik van schoolgebouwen (brede school). Er is aandacht gevraagd voor het gebruik van de verwijsindex door scholen, voor het belang van het VVE en peuterspeelzalen en de doorgaande lijn in relatie tot kinderen op scholen gaan in buurgemeenten.

In de commissie is genoemd dat de rol van de jeugdburgemeester wellicht uitgebreid kan worden en dat kinderen en jongeren betrokken moeten worden bij de uitvoering van het beleid. Wat vinden jongeren dat er op dit moment ontbreekt? Verder is extra aandacht gevraagd voor de pedagogische rol van de buurt. Hoe kan de gemeente deze rol versterken?

Afgesproken is dat na verstelling van de nota in de raad er tijdens de uitvoering extra aandacht is voor bovenstaande onderwerpen. Het preventief jeugdbeleid is geen statisch beleid, maar wordt bijgesteld waar nodig. Jaarlijks wordt een actieplan door het college opnieuw vastgesteld.