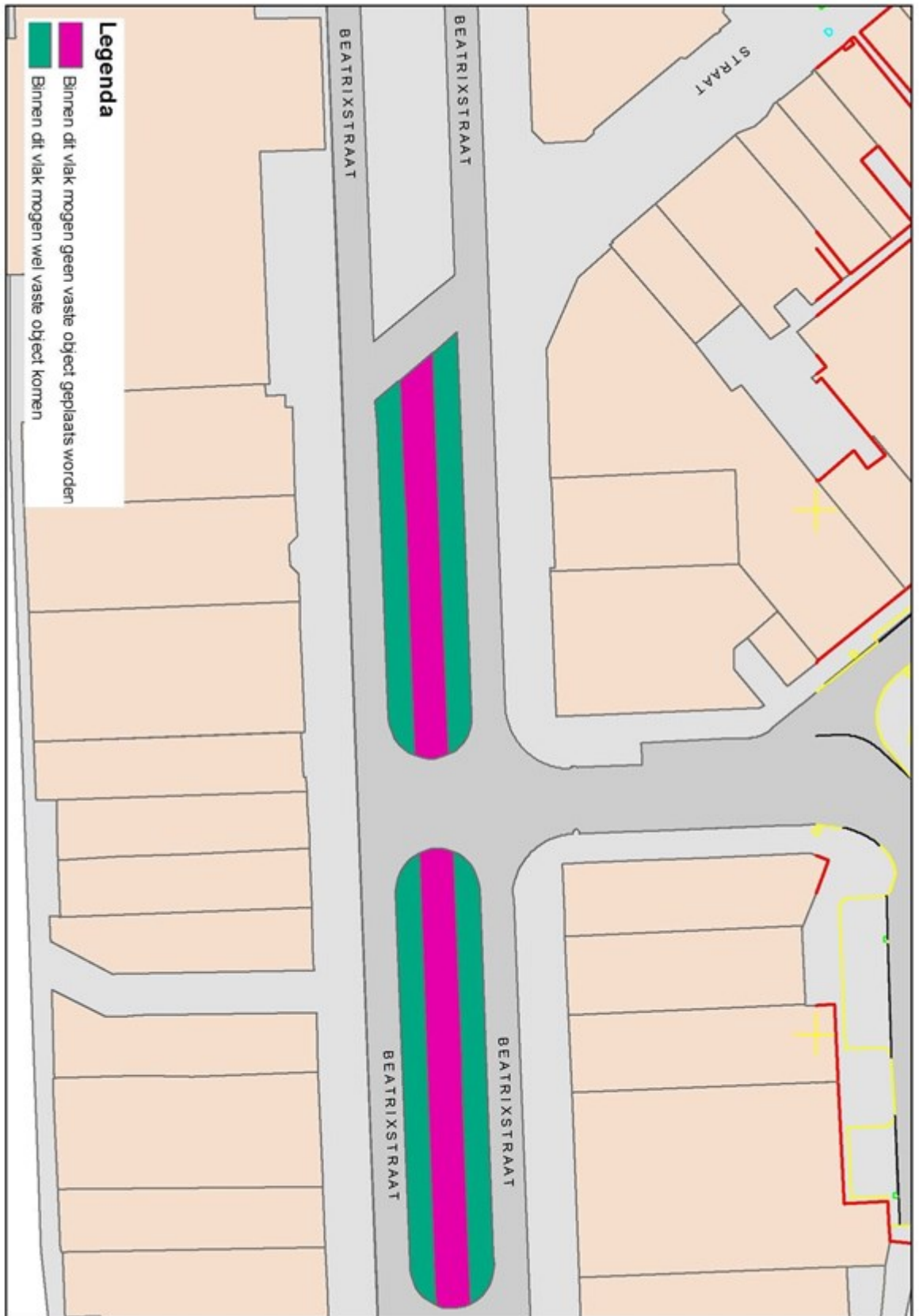


# Bijlagen bij uitvoeringsbesluit Algemene plaatselijke verordening 2012

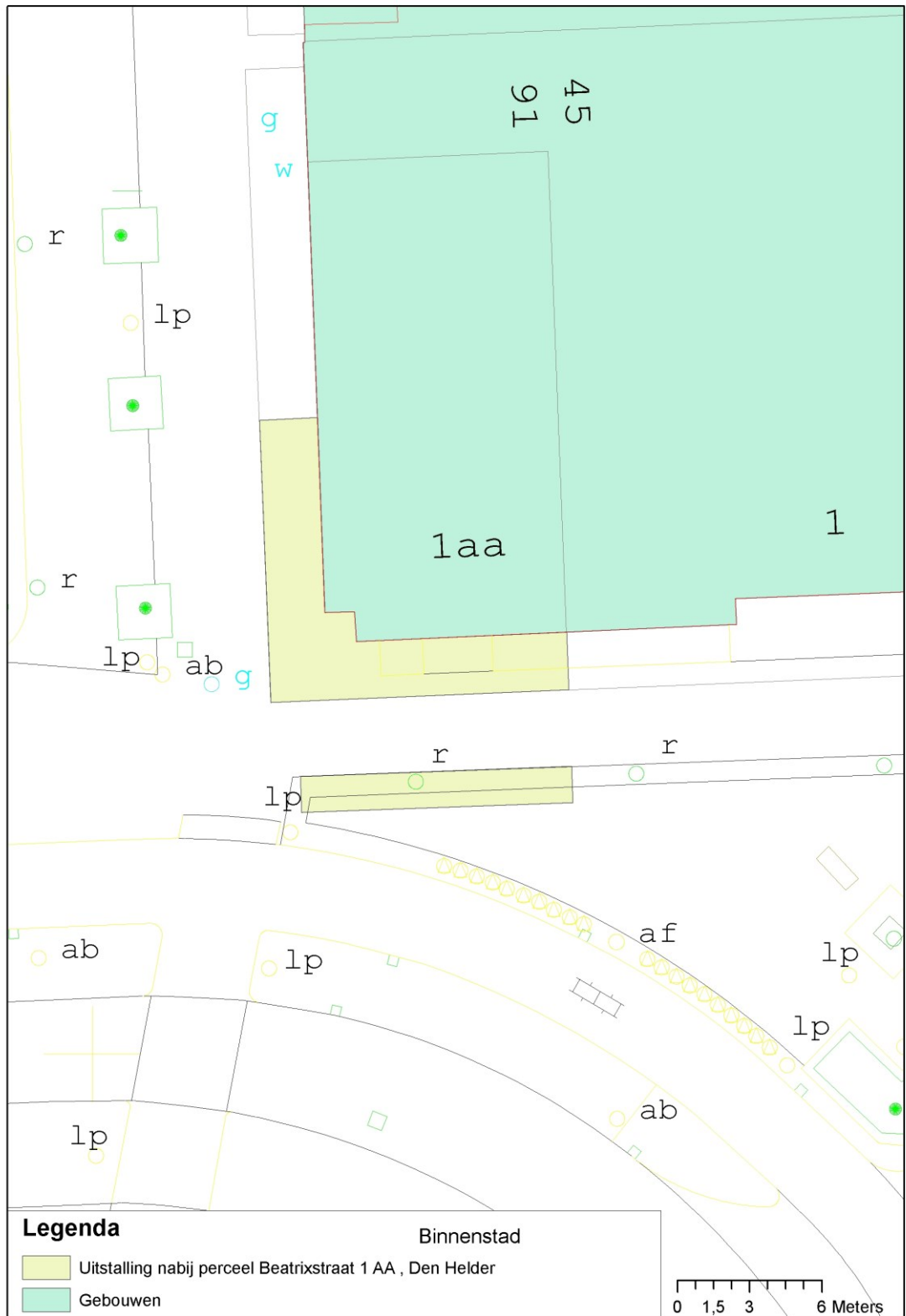
Bijlage 1; Gebied Binnenstad (Artikel 1:1)



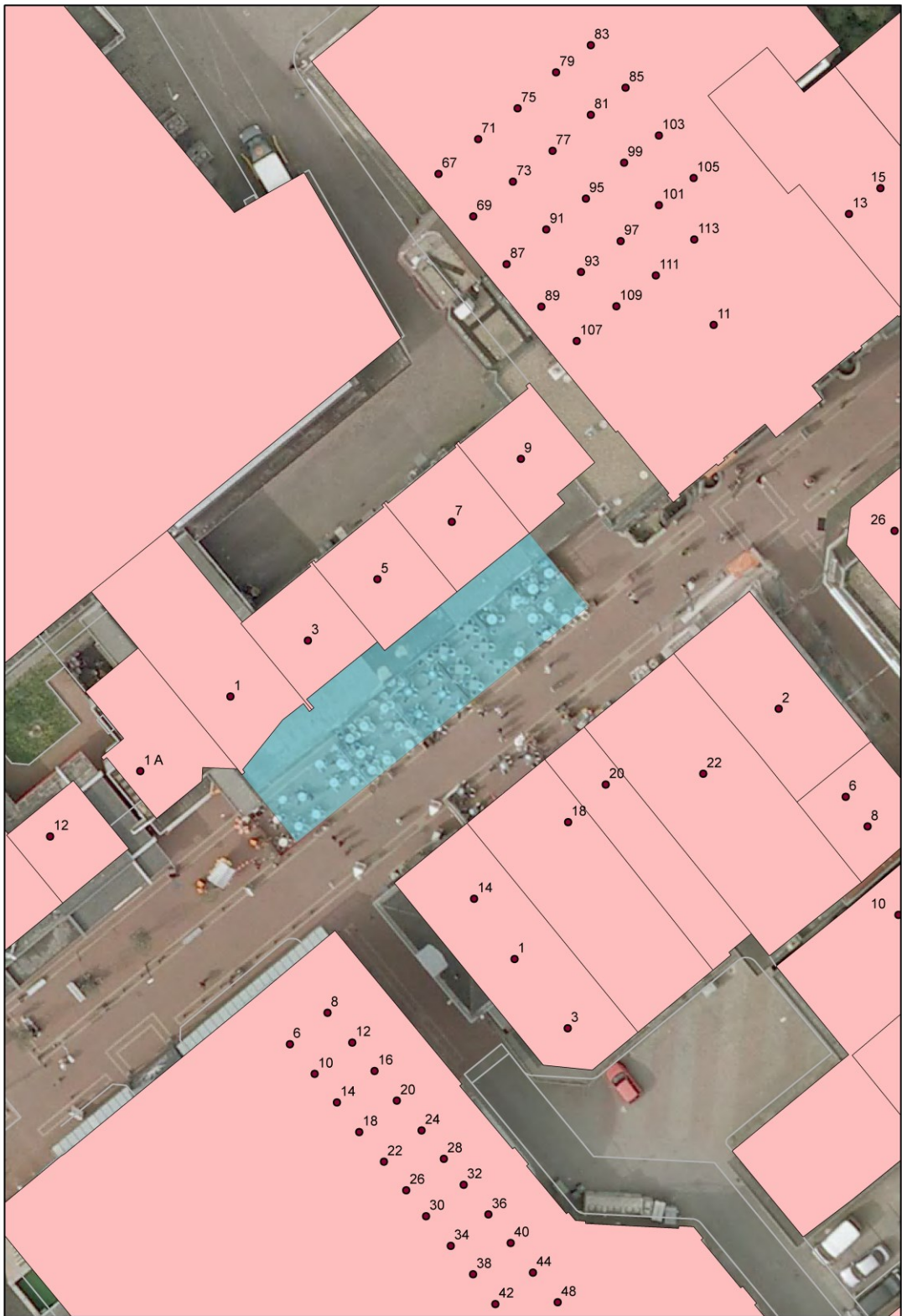
Bijlage 2 terrassen Beatrixstraat



Bijlage 2A  
Uitstalling Beatrixstraat 1AA



Bijlage 3  
Terrassen Spoorstraat ( Artikel 3:2, lid 1 onder a)



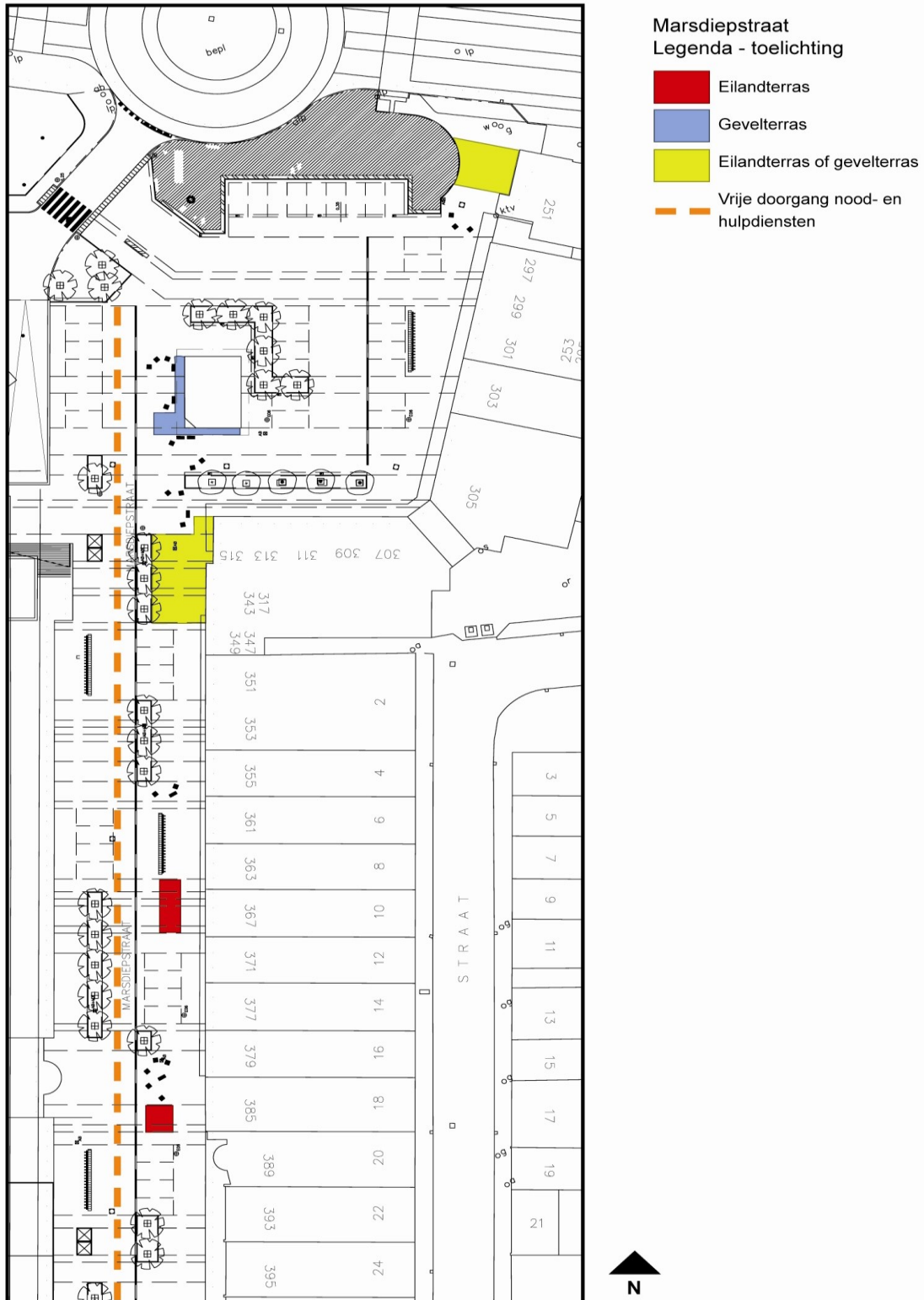
Bijlage 4  
Terrassen Koningstraat ( Artikel 3.2, lid 1, onder a )

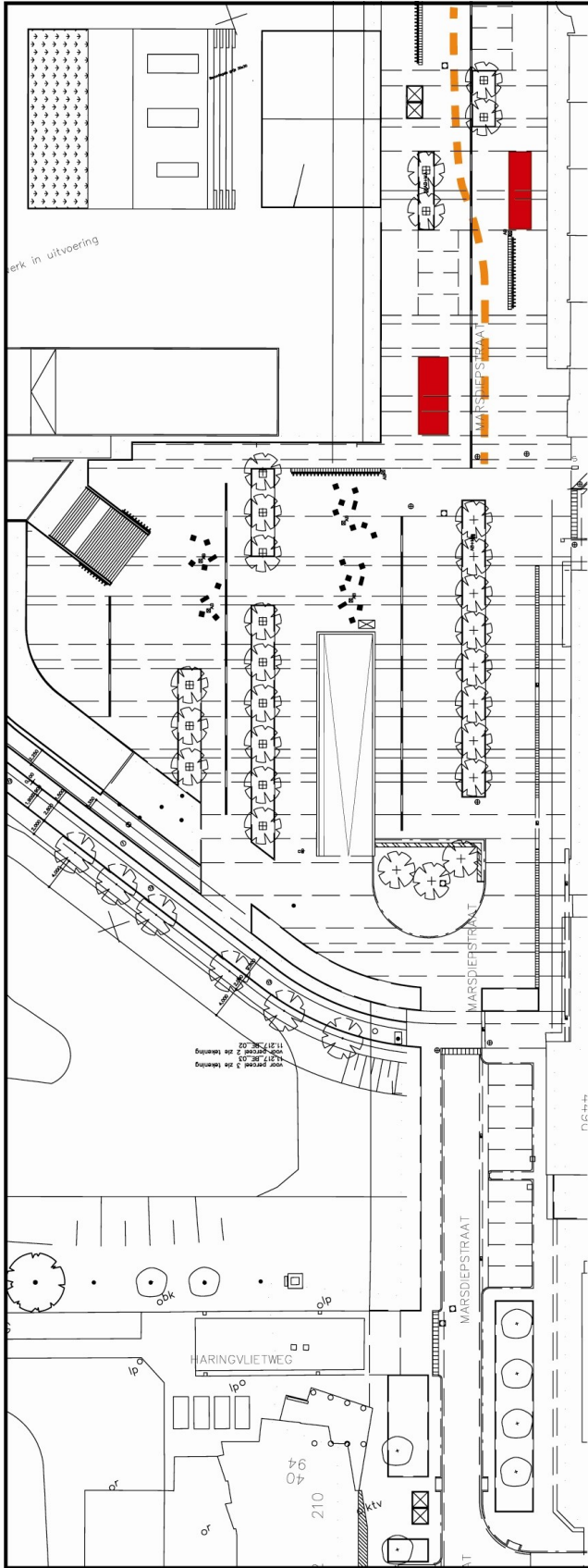


Bijlage 5  
Willemsoord (Artikel 3.3)



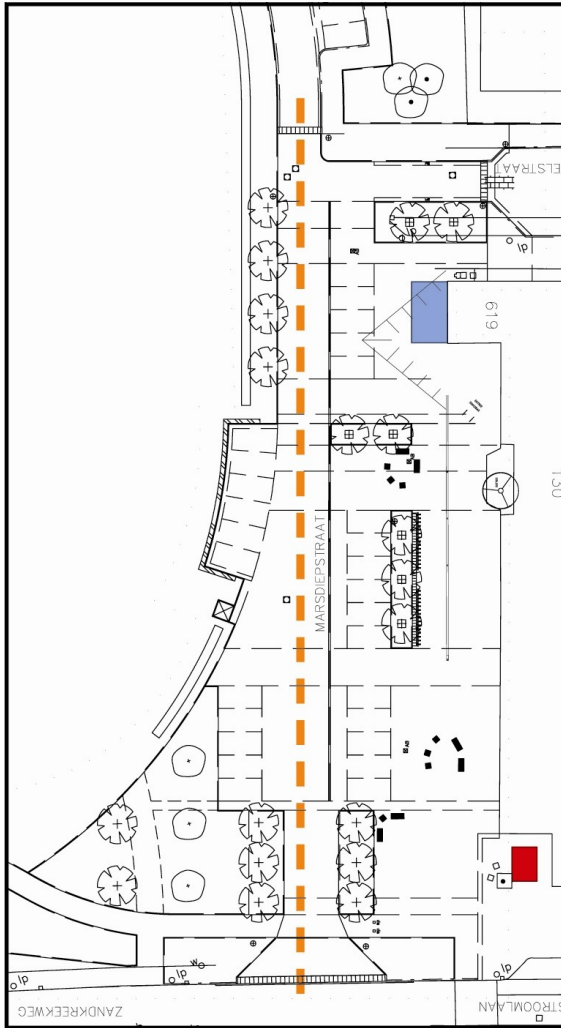
Bijlage 6  
 Overzicht indeling terrassen Winkelcentrum Marsdiepstraat (Artikel 3.3)







Bijlage 7  
Overzicht Winkelcentrum Falga (Artikel 3.3)



Falgawinkelcentrum  
Legenda - toelichting

-  Eilandterras
-  Gevelterras
-  Vrije doorgang nood- en hulpdiensten



Bijlage 8  
Schooten Plaza (Artikel 3.3)



**Bijlage 9**  
De Riepel/Loopuytpark(Artikel 3.3)

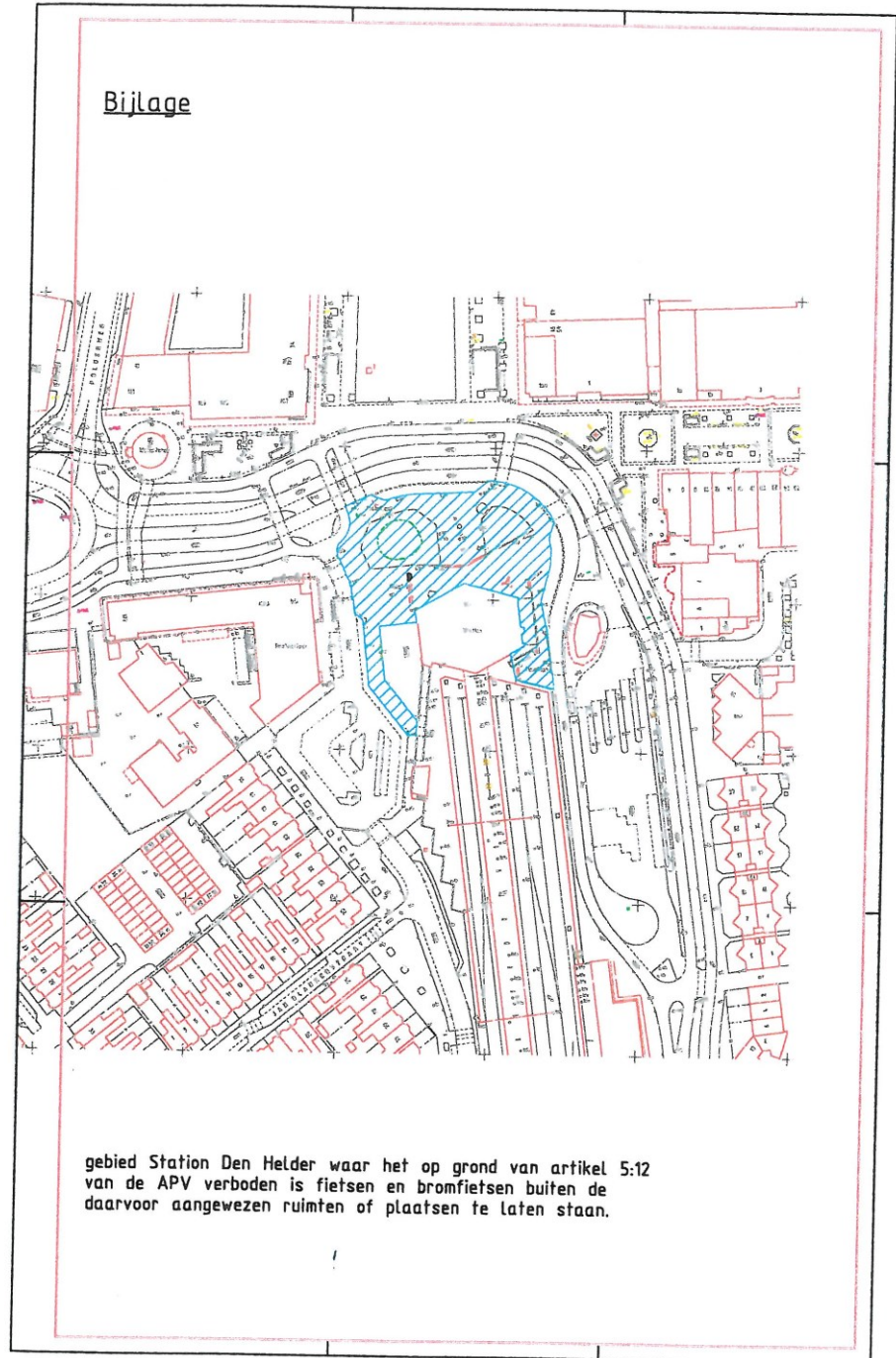


**Bijlage 10**  
Dorperweerth (artikel 3.3)



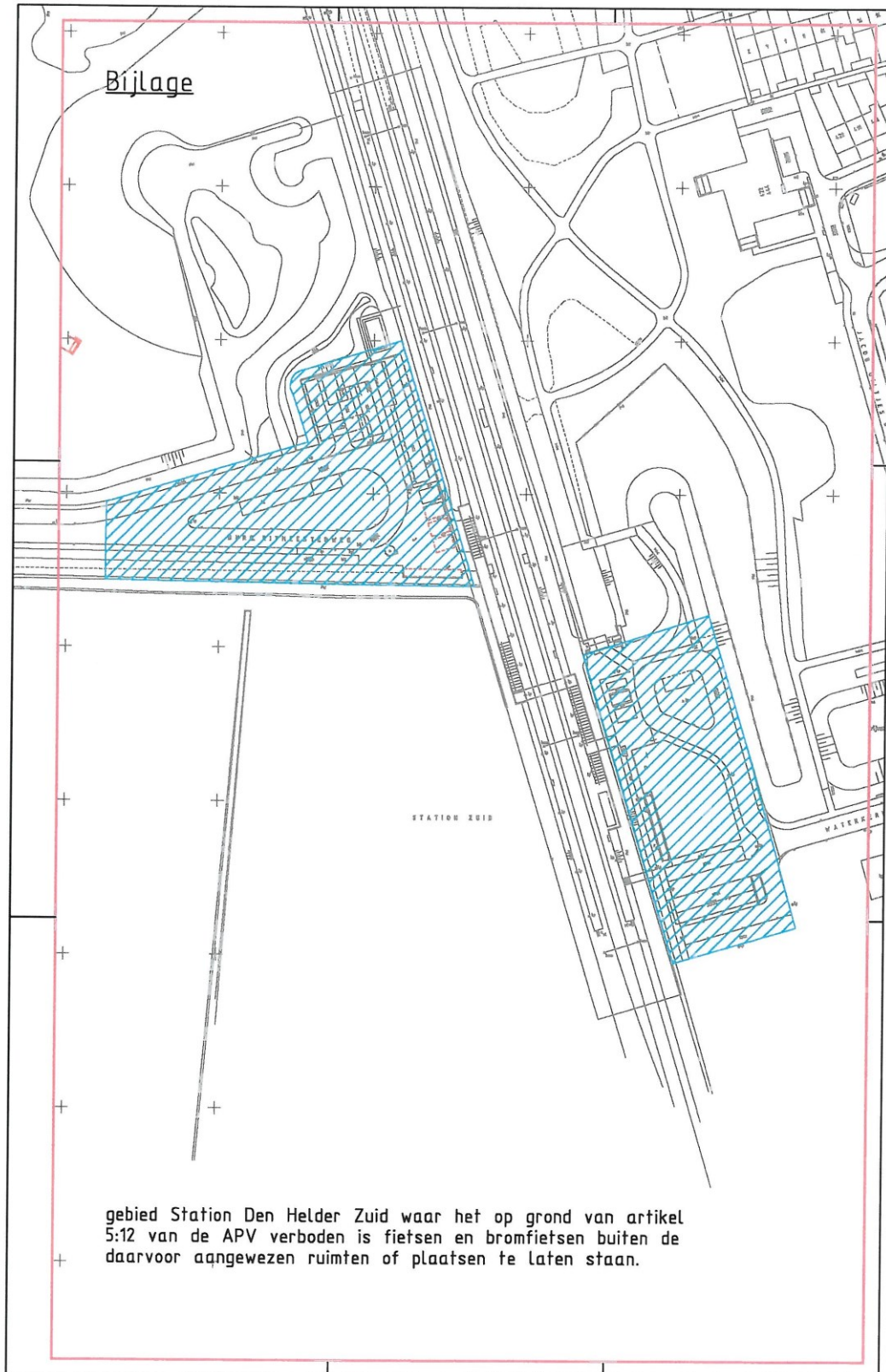
**Bijlage 11**

Aanwijzing gebied NS station Den Helder waar uitsluitend fietsen en bromfietsen in de aanwezige fietsenrekken mogen worden gestald.



**Bijlage 12**

Aanwijzing gebied NS station Zuid waar fietsen en bromfietsen uitsluitend in de aldaar aanwezige fietsenrekken mogen worden geplaatst.



## Bijlage 13

### Toelichting

#### **Algemeen.**

De gemeenteraad heeft bij besluit van 4 juli 2012 met nummer RB12.0059 de Algemene Plaatselijk Verordening 2012 (APV 2012) vastgesteld. In deze nieuwe APV is voor bepaalde activiteiten de vergunningsplicht vervallen. Hiervoor in de plaats heeft de raad het college de bevoegdheid gegeven om nadere regels te stellen. Voorts zijn in de APV 2012 verboden opgenomen die uitsluitend van toepassing zijn in bepaalde - door het college aan te wijzen - delen of gebieden van de gemeente. Met andere woorden in de APV 2012 zijn de regels op hoofdlijnen gegeven. Het is aan het college om deze regels nader uit te werken. De regels die volgens de APV 2012 nadere uitwerking behoeven zijn:

- a. regels voor uitstallingen (Artikel 2:10, lid 3 verordening);
- b. regels voor terrassen (Artikel 2:10, lid 3 verordening);
- c. aanwijzen vrije plakplaatsen (Artikel 2:42, lid 4 verordening);
- d. aanwijzen gebieden waar bepaalde dieren niet mogen worden gehouden;
- e. aanwijzen gebieden waar geen alcohol in de openbare ruimte mag worden genuttigd (Artikel 2:48 verordening);
- f. aanwijzen van opruimmiddelen voor hondenpoep (Artikel 2:58a verordening);
- g. aanwijzen plaatsen waar geen vuurwerk mag worden afgestoken (Artikel 2:73 verordening);
- h. aanwijzen van gebieden waar fietsen en bromfietsen uitsluitend in fietsenrekken mogen worden geplaatst (Artikel 5:12 verordening);

Daarnaast heeft de burgemeester in het kader van zijn openbare orde taken er een aantal nieuwe bevoegdheden bij gekregen, te weten de bevoegdheid tot het:

- i. aanwijzen van vechtsporten waarvoor een evenementenvergunning noodzakelijk is, waarbij de organisatoren worden getoetst aan de wet Bibob;
- j. aanwijzen van gebieden waar geen verpakkingsmateriaal (glaswerk) over de weg mag worden meegevoerd (Binnenstad en Willemsoord);

Ter wille van de overzichtelijkheid zijn al deze besluiten samengevat in één uitvoeringsbesluit.

#### **Strafbaarstelling**

Overtreding van de uitvoeringsregels is geregeld in artikel 6.1 van de APV 2012.

#### **Artikelsgewijze toelichting**

##### **Artikel 1:1 Begripsbepalingen**

De begripsbepalingen zijn grotendeels overgenomen uit de APV 2012. Voorzover de in dit artikel genoemde begrippen niet in de APV 2012 zijn vermeld, spreken zij voor zich.

##### **AFDELING 2 Uitstallingen (artikel 2:10, lid 3 verordening)**

Op grond van artikel 2:10, lid 3 van de APV 2012 kan het college nadere regels stellen ten aanzien van het gebruik van de weg ten behoeve van uitstallingen. In deze afdeling is deze bevoegdheid nader uitgewerkt. Hierbij is gebruik gemaakt van de ervaring die is opgedaan met de Buitenruimteverordening.

##### **Artikel 2:1 toepassinggebied**

Op grond van artikel 2:10 van de APV 2012 is het toegestaan om een weg of weggedeelte te gebruiken in strijd met de publieke functie daarvan, mits dit beoogde gebruik

- geen schade toebrengt aan de weg;
- geen gevaar oplevert voor de bruikbaarheid van de weg of voor het doelmatig en veilig gebruik daarvan; of
- geen belemmering kan vormen voor het doelmatig beheer en onderhoud van de weg;
- gebruik hetzij op zichzelf, hetzij in verband met de omgeving niet voldoet aan redelijke eisen van welstand.

Deze bepaling geeft aan de ondernemers vrij veel vrijheid om daar waar dit mogelijk is, naar eigen inzicht hun eventuele uitstalling in te richten. Er zijn echter gebieden, met name in winkelcentra, waar dit tot knelpunten kan leiden. In deze gebieden komen vrij veel mensen. Het is daarom noodzakelijk dat voor deze gebieden op voorhand duidelijke regels worden gesteld. Met deze regels moet worden voorkomen dat het uiterlijk aanzien van de gemeente en daarmee de kwaliteit van het winkelgebied te veel wordt

aangetast. Voorts moet met behulp van deze regels gewaarborgd worden dat er een vlotte doorstroming is van het (voetgangers)verkeer en dat hulpverleningsvoertuigen een onbeperkte doorgang hebben. Om deze reden zijn de in Den Helder aanwezige winkelcentra aangewezen als plaatsen waarop deze afdeling van toepassing is.

#### **Artikel 2:2 afmetingen uitstallingen**

In het eerste lid van dit artikel zijn de algemene regels geformuleerd waaraan uitstallingen in winkelgebieden moeten voldoen. In het tweede lid zijn de daarop geldende uitzonderingen geformuleerd. Voorzover deze uitzonderingen betrekking hebben op de Binnenstad, zijn deze uitzonderingen ontleend aan de oude Buitenruimteverordening. Deze Buitenruimteverordening is indertijd tot stand gekomen in samenspraak met de Helderse Ondernemingsvereniging Binnenstad (HOB).

Wat betreft de overdekte winkelcentra ( Kroonpassage, Falga, Dorperweerth, De Riepel en Schooten Plaza) gelden op grond van het privaatrecht al regels die de kwaliteit van deze winkelcentra waarborgen. In onderdeel e. van het tweede lid van dit artikel worden deze privaatrechtelijke regels gerespecteerd.

#### **Artikel 2:3 Vrije doorgang**

Dit artikel spreekt voor zich.

#### **AFDELING 3 Terrassen ( artikel 2:10, lid 3 verordening)**

Zoals reeds in toelichting op AFDELING 2 is aangegeven is op grond van artikel 2:10 van de APV 2012 het gebruik van de openbare weg in beginsel vrij tenzij dit gebruik:

- schade toebrengt aan de weg;
- gevaar oplevert voor de bruikbaarheid van de weg of voor het doelmatig en veilig gebruik daarvan; of
- een belemmering kan vormen voor het doelmatig beheer en onderhoud van de weg;
- gebruik hetzij op zichzelf, hetzij in verband met de omgeving niet voldoet aan redelijke eisen van welstand.

Door het in het besluit opnemen van Afdeling 3 wordt aan de bovenstaande uitgangspunten voor wat betreft terrassen nader invulling gegeven. De bevoegdheid tot het stellen van nadere regels is ontleend aan het derde lid van Artikel 2:10 van de APV 2012.

Voor pleinachtige omgevingen en wandelstraten in of nabij winkelcentra zijn in de bijlagen van het besluit tekeningen opgenomen, waarin duidelijk is aangegeven tot waar een terras zich mag uitstrekken.

Voor de goede orde wordt tenslotte nog opgemerkt dat Afdeling 3 uitsluitend gaat over het in gebruiknemen van de openbare weg ten behoeve van een terras. Indien een terras overeenkomstig deze afdeling in gebruik is genomen, is voor het exploiteren van het terras altijd nog een exploitatievergunning noodzakelijk als bedoeld in artikel 2:28 van de APV 2012. Voorts heeft de burgemeester de bevoegdheid om voor terrassen een andere sluitingstijd vast te stellen dan voor de rest van de inrichting (2.29 APV 2012).

#### **AFDELING 4 Aanwijzing vechtsportwedstrijden of gala's ( artikel 2:24, lid 1 onder b verordening)**

Het vergunningstelsel voor risicovolle vechtsportwedstrijden treedt pas in werking indien er een aanwijzingsbesluit is genomen. De burgemeester is hiervoor het bevoegde bestuursorgaan. Op voorstel van de Commissie Criminaliteitsbeheersing Openbare Orde en Veiligheid heeft de burgemeester de volgende categorie vechtsportwedstrijden aangewezen als risicovol: Mixed Martial Arts, of te wel gemengde vechtkunst, is een sport die zich richt op het combineren van technieken uit verschillende vechtsporten, zoals worstelen (grappling), judo, kickboksen, boksen en jiu-jitsu muay thai. Deze combinatie heeft als doel het vormen van de meest effectieve vechtsport voor een in theorie vrij gevecht. Er zijn diverse varianten van Mixed Martial Arts en verschillende organisaties, ieder met zijn eigen kenmerken en regels, waaronder free fight (het vrije gevecht), vale tudo (Braziliaans Mixed Martial Arts) en cage fight (kooigevecht).

Op grond van deze afdeling geldt de vergunningsplicht voor inrichtingen waar nominaal meer dan 250 bezoekers kunnen worden toegelaten.



**AFDELING 5 Aanwijzen vrije plakplaatsen**

Op de in deze afdeling genoemde plaatsen zijn van gemeentewege borden geplaatst. Deze borden mogen uitsluitend worden gebruikt voor aankondigingen als bedoeld in artikel 2:42, lid 4 van de verordening. Het op deze borden aanbrengen van commerciële reclame is niet toegestaan.

**AFDELING 6 Verboden Drankgebruik**

Bij het nuttigen van alcoholhoudende dranken kunnen twee zaken worden onderscheiden, te weten:

- het nuttigen van alcoholhoudende dranken door jongeren, waarbij gezondheidschade kan ontstaan; en
- het nuttigen van alcoholhoudende dranken in de openbare ruimte waardoor er overlast voor de omgeving ontstaat.

De gezondheidsaspecten van het nuttigen van alcoholhoudende dranken door jongeren zijn geregeld in de Drank- en Horecawet. Deze wet wordt per 1 januari 2013 gewijzigd. Deze wijziging houdt onder meer in dat jongeren onder de 16 jaar geen alcohol bij zich mogen hebben c.q. mogen nuttigen in de openbare ruimte (artikel 45 nieuw van de Drank- en Horecawet). Invoering van dit artikel betekent dat de gemeente geen regelingen mag treffen die ten doel hebben om het alcoholgebruik bij jongeren tegen te gaan. Een hogere wettelijke regeling regelt dit nu straks.

Op grond van een ander motief, zoals het openbare orde belang, mogen wél regels worden gesteld aan het gebruik van alcoholhoudende dranken. Dit is gedaan in artikel 2:48 van de APV. Op grond van deze bepaling kunnen wij openbare plaatsen aanwijzen waar het nuttigen van alcoholhoudende dranken is verboden. Gelet op de plaats van dit artikel in de APV (Hoofdstuk openbare orde, Afdeling voorkoming van overlast), heeft dit artikel duidelijk het voorkomen van overlast ten doel. Hierbij moet worden gedacht aan het gebruik van alcoholhoudende dranken waarbij de gebruikers aanstootgevend gedrag vertonen.

Voor het aanwijzen van plaatsen waar geen alcohol mag worden genuttigd, moet dus binnen het begrip "voorkomen van overlast" worden gebleven. Uit overleg met de politie en toezichthouders is naar voren gekomen, dat als gevolg van alcohol gebruik op de in deze afdeling genoemde plaatsen veelvuldig overlast wordt geconstateerd.

**AFDELING 7 Gevaarlijk drinkgerei en verpakkingen (Artikel 2:48a verordening)**

Het komt steeds vaker voor dat mensen gewond raken door glaswerkscherven. Bij valpartijen kunnen deze verwondingen veroorzaken. Daarnaast komt het voor dat (kapot) glaswerk en blikjes e.d. op een zeer ongewenste manier worden gebruikt wordt bijvoorbeeld in geval van ruzies. Glaswerk kan ook als steekwapen worden gebruikt. Ook blikjes kunnen eenvoudig als wapen dienen. De risico's van weggegooid (kapot) glaswerk op straat zijn voor zowel bezoekers van het uitgaansgebied alsook voor medewerkers van hulpdiensten en de Politie evident. Naast deze risico's zijn extra opruimwerkzaamheden nodig om glasresten tussen de bestrating te verwijderen.

Bovengenoemde risico's doen zich voornamelijk voor in de uitgaansgebieden van het centrum. Om deze redenen zijn het centrum en Willemsoord aangewezen als gebieden waar het verboden is om glaswerk mee te voeren.

**AFDELING 8 Aanwijzen plaatsen waar het verboden is consumentenvuurwerk af te steken (Artikel 2:73 verordening)**

Op grond van het Vuurwerkbesluit mag uitsluitend in de nacht van 31 december op 1 januari vuurwerk worden afgestoken. Het afsteken van vuurwerk kan vrij veel overlast veroorzaken. Om deze reden zijn gebieden waar zich zorgcentra bevinden en gebieden waar zich in de regel grote concentraties van mensen bevinden (winkelcentra) aangewezen als gebieden waar geen vuurwerk mag worden afgestoken.

**AFDELING 9 Aanwijzen opruimmiddel voor hondenpoep. (Artikel 2:58a verordening)**

Op grond van artikel 2:58a van de APV 2012 is een houder van een hond bij het uitlaten van zijn huisdier verplicht om een opruimmiddel mee te nemen. Wat hier onder moet worden verstaan is niet duidelijk. Dit bemoeilijkt de handhaving van dit artikel. Door de invoering van Afdeling 9 wordt het begrip opruimmiddel nader geconcretiseerd.

## **AFDELING 11 Overlast van fiets of bromfiets (Artikel 5:12 verordening)**

In de deze afdeling worden de gebieden rond de treinstations aangewezen als gebieden waar het verboden is om fietsen buiten de daarvoor aangewezen rekken te plaatsen.

Verhouding Spoorwegwet en APV 2012.

Artikel 27 van de Spoorwegwet en de daarop gebaseerde Algemeen Reglement Vervoer regelen het bevoegd gezag inzake veiligheid, orde en rust op en om stations. Concreet betekent dit dat de APV 2012 niet van toepassing is op treinstations en dat de Nederlandse Spoorwegen het bevoegde gezag is. De handhaving geschiedt door de KLPD (Spoorwegpolitie) en de NS zelf.

De vraag is waar de grens van het treinstation ophoudt. In deze afdeling ligt de grens buiten de perrons en de toegangen tot de perrons. Hierbij is rekening gehouden met het rijksbeleid. Dit beleid komt er op neer dat de verantwoordelijkheid voor het stallen van fietsen en het opruimen van "zwerffietsen" nabij treinstations bij de gemeente wordt gelegd.