



SAMENWERKENDE GEMEENTEN  
AALBURG WERKENDAM WOUDRICHEM

## **Omgevingsanalyse, ambities, prioriteiten en instrumenten per doelgroep**

Achtergrond document bij het omgevingsbeleidsplan

### **Colofon**

Datum *13 april 2015*

Versie *1.2*

Status *Definitief*

## Inhoudsopgave

<b>1.</b>	<b>Inleiding .....</b>	<b>3</b>
1.1	Ambities en prioriteiten .....	3
1.2	Omgevingsanalyse .....	3
1.3	Totstandkoming .....	3
1.4	Afbakening .....	4
<b>2</b>	<b>Doelgroep burgers .....</b>	<b>5</b>
2.1	Profiel .....	5
2.2	Omgevingsanalyse .....	6
2.3	Ambities en prioriteiten .....	9
2.4	Instrumenten.....	10
<b>3</b>	<b>Doelgroep bedrijven op bedrijfsterreinen .....</b>	<b>12</b>
3.1	Profiel .....	12
3.2	Omgevingsanalyse .....	13
3.3	Ambities en prioriteiten .....	14
3.4	Instrumenten.....	15
<b>4</b>	<b>Doelgroep bedrijven in woongebieden .....</b>	<b>16</b>
4.1	Profiel .....	16
4.2	Omgevingsanalyse .....	17
4.3	Ambities en prioriteiten .....	18
4.4	Instrumenten.....	18
<b>5</b>	<b>Doelgroep bedrijven in het landelijk gebied .....</b>	<b>19</b>
5.1	Profiel .....	19
5.2	Omgevingsanalyse .....	19
5.3	Ambities en prioriteiten .....	21
5.4	Instrumenten.....	21
<b>6</b>	<b>Doelgroep recreatie en toerisme .....</b>	<b>22</b>
6.1	Profiel .....	22
6.2	Omgevingsanalyse .....	23
6.3	Ambities en prioriteiten .....	24
6.4	Instrumenten.....	25

## 1. Inleiding

De gemeenteraad legt vast binnen welke kaders het college van B en W uitvoering geeft aan de vergunningverlening, het toezicht en de handhaving (VTH). Oftewel: wat moet worden bereikt? Het college van B en W vertaalt deze kaders naar prioriteiten, concrete doelstellingen en een aanpak, waaronder de in te zetten instrumenten. Voorliggende notitie fungeert als een onderlegger voor het omgevingsbeleidsplan (zowel de strategische als de operationele kaders voor de uitvoering).

De wijze waarop (het 'hoe') de doelen bereikt dienen te worden, wordt uitgewerkt in het operationeel beleid en het uitvoeringsprogramma.

### 1.1 Ambities en prioriteiten

Het algemene uitgangspunt is dat bij de uitvoering van de VTH-taken de prioriteit komt te liggen bij de grootste risico's en de belangrijkste opgaven en ontwikkelingen. Daarbij zijn we selectief: de monitoring en verantwoording over een te groot aantal doelstellingen zou immers leiden tot een onevenredige administratieve organisatie. Onze doelstellingen zijn ook SMART: we geven concreet aan wat we willen bereiken en weten dat we de voortgang kunnen monitoren.

### 1.2 Omgevingsanalyse

Om (integraal) zicht te hebben op deze risico's en ontwikkelingen, is een goede omgevingsanalyse nodig van het grondgebied en de activiteiten die hierop plaatsvinden. Bij het omgevingsbeleidsplan wordt daarbij gebieds- en doelgroepgericht ingestoken.

- Drie typen doelgroepen: burgers, ondernemers en recreanten/toeristen
- Binnen de doelgroep ondernemers wordt onderscheid gemaakt in bedrijven in woonomgeving (kernen en linten), bedrijven op bedrijfsterreinen en bedrijven in het buitengebied.

### 1.3 Totstandkoming

Om inzicht te krijgen in de risico's en ontwikkelingen zijn de volgende bronnen gebruikt:

- 1) De analyse van risico's uit het handhavingsbeleid van 2010. Dit betrof een rekenkundige exercitie anno 2010 van kans op overtreding van de gestelde gedragsregels zonder handhaving maal de mogelijke negatieve effecten.

- 2) Een omgevingsanalyse per gebiedstype en doelgroep. Op basis van een documentanalyse is in werksessies door medewerkers van gemeenten en brandweer gespecificeerd/aangevuld welke problemen/risico's en ontwikkelingen zich anno 2014 voordoen.

De rekenkundige exercitie uit 2010 is geactualiseerd, aangevuld en omgezet in voorliggende omgevingsanalyse. Daardoor is de exercitie uit 2010 niet meer bruikbaar.

#### **1.4 Afbakening**

De focus is gelegd op het werkveld van de Wet algemene bepalingen omgevingsrecht (Wabo, met name bouwen, brandveiligheid, milieu, ruimtelijke ordening). Bij een directe samenhang met problemen en risico's binnen overige werkvelden (zoals APV, drank- en horecawet) is de analyse breder uitgevoerd. Daarbij is deze analyse smaller dan de analyse uit de regionale Kadernota Veiligheid.

In deze achtergrondnotitie wordt de omgevingsanalyse uitgewerkt aan de hand van de verschillende doelgroepen. Meer specifiek worden de volgende onderscheiden:

1. Burgers
2. Bedrijven
  - a. Op bedrijfsterrein
  - b. In woongebieden
  - c. In het landelijk gebied
3. Recreatie en toerisme

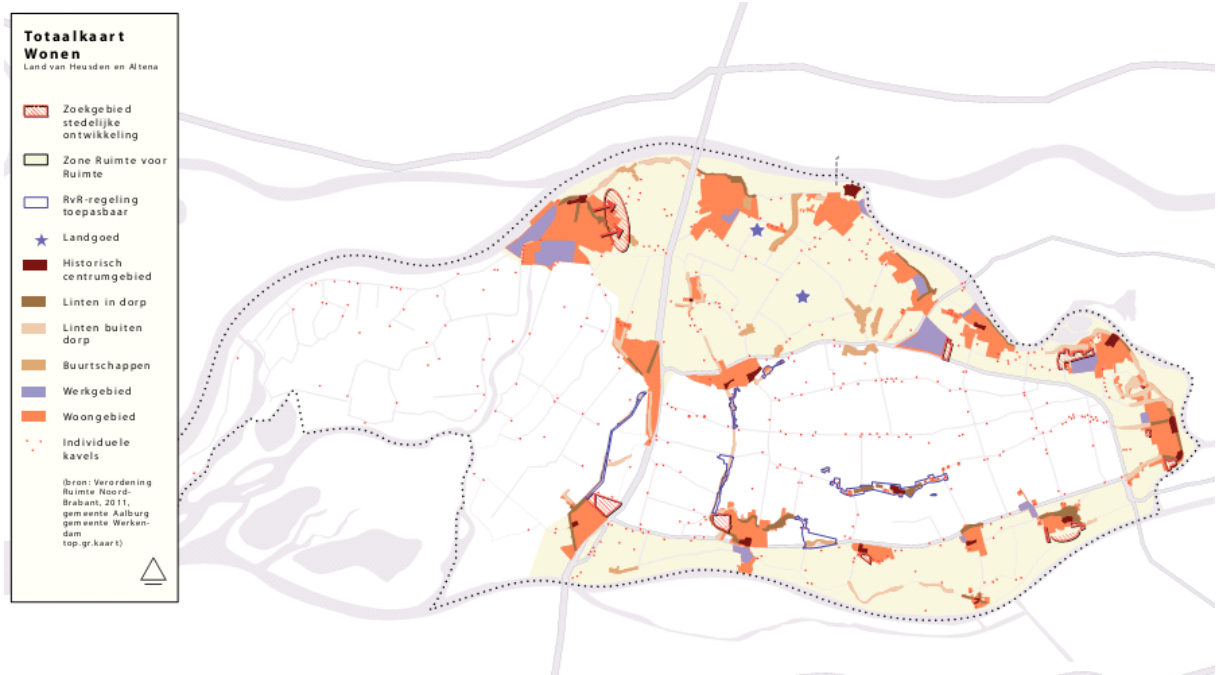
De notitie volgt deze opbouw. Daarbij wordt voor elke doelgroep het volgende aangegeven:

- Het profiel
- De omgevingsanalyse (ontwikkelingen en risico's)
- De nieuwe ambities en inhoudelijke prioriteiten
- De instrumenten die worden ingezet om de vernieuwen te realiseren

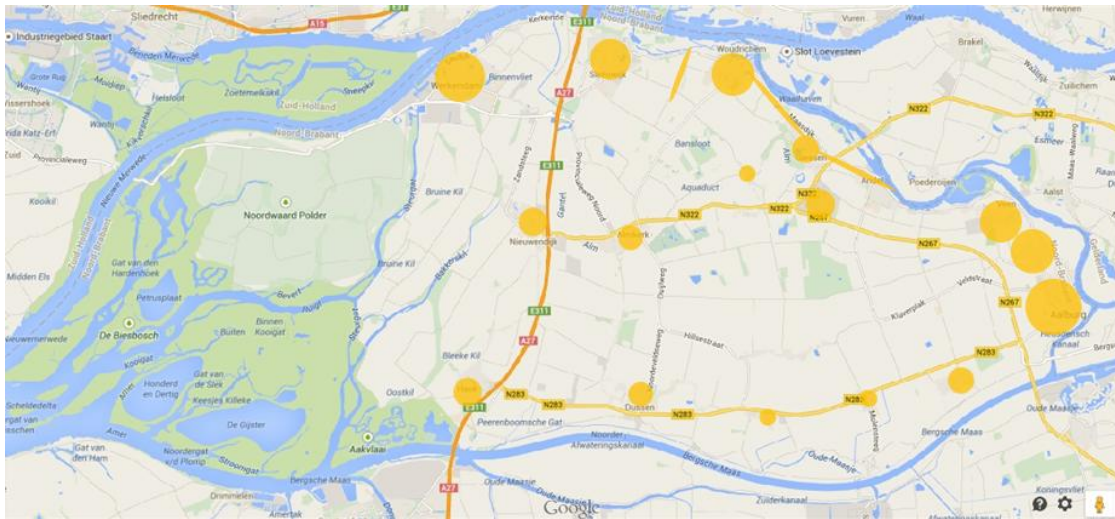
## 2 Doelgroep burgers

### 2.1 Profiel

De drie gemeenten telden op 1 mei 2014 tezamen 53.700 inwoners. Hiervan woonden 14.410 personen in Woudrichem, 12.876 in Aalburg en 26.414 in Werkendam.



Elke gemeente bestaat uit meerdere kernen. De gemeente Aalburg wordt gevormd door Wijk en Aalburg, Veen, Genderen, Eethen, Meeuwen, Drongelen en Babyloniënbroek. De gemeente Werkendam door Werkendam, Dussen, Hank, Sleeuwijk en Nieuwendijk . En de gemeente Woudrichem door de kernen Woudrichem, Almkerk, Giessen, Rijswijk, Oudendijk, Uppel, Waardhuizen, Uitwijk en Andel.



## 2.2 Omgevingsanalyse

In de woonomgeving spelen verschillende ontwikkelingen en risico's. Belangrijke zaken die spelen en de komende jaren waarschijnlijk nog meer gaan spelen, zijn onder meer:

- Demografische ontwikkelingen met gevolgen voor het gebruik van de woningvoorraad.
- Groei van het aantal burgers dat thuis werkt (bedrijf aan huis). Dat kan zowel gaan om zakelijke dienstverlening en administratieve werkzaamheden, detailhandel (internetwinkel of kapper aan huis) als meer bouw- en nijverheid gerelateerde activiteiten (zoals ZZP-ers in de bouw)
- Groeiende behoefte aan de mogelijkheden om mantelzorg, huisvesting arbeidsmigranten en bed en breakfasts te kunnen bieden in vrijstaande bijgebouwen, ook in de vorm van extra woonmogelijkheden op het eigen erf. Dit leidt tot een toenemende functiemenging.
- Een keur aan verbouwingen, sloop en gebruik bij woningen waar de gemeente geen zicht op heeft.

Deze ontwikkelingen komen enerzijds voort uit de behoeften van burgers: het verbeteren van de woning, het invulling geven aan zorg of het heft in handen nemen qua werk en inkomen. Initiatieven uit voorstaande behoeften juichen de gemeenten in beginsel toe. Anderzijds zijn er ook risico's aan verbonden. Uit de omgevingsanalyse komen de volgende aandachtspunten naar voren.

### *Veiligheid bestaande woningen*

De bestaande woningvoorraad komt voor een deel niet tegemoet aan de behoeften van de gebruikers. Aandachtspunten zijn in elk geval de vergrijzing en risico's in en rond de bestaande bouw. Mensen blijven langer zelfstandig wonen. De vraag is of de bestaande

bouw over een aantal jaren nog wel voldoet als het gaat om bijvoorbeeld zelfredzaamheid van ouderen bij brand. Dit kan ook gelden voor collectieve voorzieningen/maatschappelijk vastgoed en (tijdelijke) mantelzorgwoningen en (permanente) kangoeroewoningen. Daarnaast zorgt de sloop van bouwwerken waarbij asbest vrijkomt voor risico's voor de volksgezondheid. We zien echter dat saneringen van vergunde / gemelde sloopwerken vrijwel altijd volgens de gestelde voorwaarden plaatsvinden. Een risico vormen met name de sloopwerken met asbest die niet vergund / gemeld zijn.

#### *Verrommeling en 'herstelkosten' door deregulering*

Voor het bouwen en verbouwen van veel bouwwerken hoeft geen vergunning meer aangevraagd te worden. De mogelijkheden voor vergunningvrij bouwen zijn de laatste jaren nog ruimer geworden. Voor deze bouwwerken gelden algemene regels voor het bouwtechnisch deel. Regels voor welstand zijn in de drie gemeenten grotendeels afgeschaft. Wel is toetsing van een aantal initiatieven nodig aan de bestemmingsplanregels. Voor monumenten gelden ook aanvullende regels. Voor burgers is het niet altijd duidelijk of een bouwwerk vergunningvrij is.

Initiatiefnemers stellen hierover veel vragen aan het loket. Zij realiseren in sommige gevallen hun bouwwerk zonder vergunning, terwijl tijdens of na de bouw blijkt dat een vergunning noodzakelijk was. Het betreft in de drie gemeenten jaarlijkse enkele tientallen constateringen. In deze gevallen is handhaving nodig of kan worden gelegaliseerd. Legaliseren kan door alsnog een vergunning voor het bouwwerk af te geven (en mogelijk zelfs het bestemmingsplan aan te passen), ofwel door aanpassingen aan het bouwwerk zodat dit gerealiseerd wordt binnen de wettelijke (vergunningvrije) kaders. Veel voorkomende zaken betreffen overkappingen in de voor- en zijtuin (bij hoekwoningen) en schuttingen.

#### *Onderliggende problemen*

Een belangrijk deel van de handavingscapaciteit gaat op aan handavingsverzoeken over zaken tussen burgers onderling of tussen burgers en bedrijvigheid in de woonomgeving. Enerzijds speelt ook hier de deregulering: voor belanghebbenden (onder andere burens) leidt het vergunningvrij zijn van diverse bouwwerken ook tot onbegrip, klachten en burenruzies. Anderzijds zijn er vaak ook onderliggende problemen die al jaren sluimeren en waarbij (ook) de Wabo wordt gebruikt in de onderlinge ruzie. Dit kost de gemeente veel tijd.

#### *Parkeeroverlast*

Op diverse plekken in de regio is gedurende vaste momenten (pieken) sprake van parkeeroverlast. Dit geldt onder meer voor de diverse jaren '70 woonwijken in de drie

gemeenten. Het aantal parkeervoorzieningen in deze gebieden is op momenten niet toegesneden op de behoefte. Naast hinder voor de bewoners en bezoekers, leidt foutief parkeren tot een beperktere toegankelijkheid voor hulpdiensten.

#### *Huisvesting arbeidsmigranten*

Voor de huisvesting van arbeidsmigranten hebben de gemeenten in september 2012 beleidsregels vastgesteld. In de praktijk is de huisvesting van arbeidsmigranten echter niet altijd geregeld conform deze beleidsregels. Deels gaat het om bewoning in strijd met het bestemmingsplan. Belangrijker is echter dat de woonomstandigheden soms (zeer) slecht zijn, vooral vanuit een oogpunt van hygiëne (slecht sanitair, teveel mensen bij elkaar). Ook de brandveiligheid voldoet niet altijd aan de eisen. Daarnaast wordt op een aantal plekken verloedering geconstateerd.

#### *Verwaarlozing van woning en huishouden*

Enkele woningen verkeren in een slechte bouwkundige staat. Van deze en andere woningen zijn tuinen en erven verloederd; zij zorgen voor een negatieve uitstraling voor de buurt. Enkele 'verzamelaars' zorgen voor brandonveilige en onhygiënische situaties. Meestal gaat dit gepaard met psychische problemen en verstoorde relaties met de omgeving en het kan leiden tot een gevoel van onbehagen.

#### *Overige risico's*

Daarnaast worden de volgende problemen en risico's, veroorzaakt door bewoners en bezoekers, geconstateerd:

- geuroverlast van het stoken (houtkachels, barbecue en vuurkorven) door medebewoners. Jaarlijks worden hierover bij alle gemeenten klachten ontvangen.
- visuele hinder en risico's voor volksgezondheid door het illegaal storten van huishoudelijk- en bouwafval in de openbare ruimte.
- gebruik van ruimten in strijd met het bestemmingsplan, zoals ruimten die tijdelijk voor (mantel)zorg werden gebruikt.
- vervuiling van de woonomgeving door zwerfafval en hondenpoep en vernieling van voorzieningen in de woonomgeving, zoals banken en borden.
- geluidsoverlast en kleine criminaliteit door jongeren op hangplekken.
- geluids- en geuroverlast (honden, paarden, vogels) door burens.
- verkeersonveilige situaties door (te) hard rijden in woongebieden.
- bebouwing en permanent gebruik van aanlegsteigers.
- wateroverlast bij belemmering van doorstroming in de Noordwaard.
- aantasting van leefgebieden van beschermde diersoorten door sloop van (oude) bouwwerken en houtopstanden.
- aantasting van het cultuurlandschap door verwijdering van oude landschappelijke elementen, zoals hagen en knotwilgen.



### 2.3 Ambities en prioriteiten

Uit de analyses en werksessies komt naar voren dat het eerder in het proces bijsturen één van de belangrijkste uitdagingen voor de gemeenten is. Met name om escalaties te voorkomen. Dit betekent dat bij de uitvoering van de VTH-taken het accent moet gaan verschuiven van handhaving naar preventie en zelfregulering. Bovendien zal er nog meer afstemming / samenwerking met het sociaal domein (o.a. Wmo, Jeugdzorg, Werk en Inkomen) nodig zijn. Zowel voor de vroegtijdige signalering van mogelijke conflicten en risico's maar ook om waar nodig van daaruit de interventies te plegen.

Op basis van de omgevings analyse in 2.2 benoemen we de volgende prioriteiten voor de doelgroep 'burgers' binnen het werkveld van de Wabo:

Hoge prioriteit	Gemiddelde prioriteit	Lage prioriteit
<ul style="list-style-type: none"> <li>• Illegale sloop met asbestverwijdering</li> <li>• Illegale bouw en gebruik van woningen, vooral met risico's voor brandveiligheid en woonomstandigheden.</li> <li>• Constructieve- en brandveiligheid van bouwwerken met publieks- en/of zorgfunctie</li> </ul>	<ul style="list-style-type: none"> <li>• Het illegaal gebruik van gronden</li> <li>• Constructie en brandveiligheid van bouwwerken met woonfunctie (zonder zorgfunctie)</li> <li>• Verloederde/vervallen woningen</li> <li>• Wijziging van monumenten</li> <li>• Parkeervoorzieningen</li> </ul>	<ul style="list-style-type: none"> <li>• Slopen met vergunning/melding en/of zonder asbestverwijdering</li> <li>• Realiseren van uitritten</li> <li>• Kappen van bomen</li> <li>• Geluids- en geuroverlast door burgers / burenruzies</li> </ul>

Voor de onderwerpen met een hoge prioriteit benoemen we doelstellingen. De voortgang hiervan blijft daarmee voortdurend onder de bestuurlijke aandacht. De onderwerpen met gemiddelde en lage prioriteit krijgen ook aandacht in de uitvoering, echter met een lagere intensiteit. Bovengenoemde hoge prioriteiten leiden tot de volgende ambities voor de periode 2015-2018.

#### *Doelstelling behorende bij hoge prioriteit*

1. Minimaliseren van het aantal asbest sloopwerken dat onterecht niet is vergund / gemeld.
2. Minimaliseren van het aantal woningen die onterecht zonder vergunning zijn gerealiseerd/aangepast en/of waarin niet toegestaan gebruik plaatsvindt.
3. Constructieve en brandveilige gebouwen met publieks- en zorgfuncties, vooral met het oog op het langer zelfstandig blijven wonen.
4. Terugdringen en voorkomen van structurele conflictsituaties tussen ondernemers en burgers en tussen burgers onderling.

## 2.4 Instrumenten

Voor de doelgroepen burgers, ondernemers en recreanten/toeristen zetten we onder andere de volgende doelgroep overstijgende instrumenten in. Per gemeente is benoemd of deze instrumenten op een intensiever (↑), gelijk (=) of lager (↓) niveau ingezet worden ten opzichte van de vorige beleidsperiode (2011-2014).

Instrument	Aalburg	Werkendam	Woudrichem
1. Gerichte voorlichting aan balie, website en gemeentepublicaties over de (on)mogelijkheden voor slopen en vergunningvrije bouw.	↑	↑	↑
2. Ondernemers stimuleren om zelf contact te houden met de buurt en afspraken te maken.	↑	↑	↑
3. Intrekken van vergunningen die gebaseerd zijn op oude (bouw)regelgeving en niet gerealiseerd zijn.	=	=	=
4. Behandeling binnen wettelijke termijnen van aanvragen voor omgevingsvergunning	=	=	=
5. Beoordeling van meldingen Activiteitenbesluit en Gebruiksbesluit	=	=	=
6. Actueel houden van overzicht met de grote huisvestingslocaties van arbeidsmigranten	↑	↑	↑
7. Toezicht op brandveiligheid en woonomstandigheden bij grote huisvestingslocaties van arbeidsmigranten	↑	↑	↑
8. Toetsing bij vergunningverlening op ruimtelijk gebruik en voldoende parkeervoorzieningen.	=	=	=
9. Toezicht bij realisatie plannen op voldoende parkeervoorzieningen.	↑	↑	↑
10. Toetsing bij vergunningverlening van en toezicht op vergunde / gemelde sloopwerken	↓	↓	↓
11. Toetsing bij vergunningverlening van en toezicht op aspecten uit bouwbesluit (niet zijnde brandveiligheid) bij bouw en verbouw van gebouwen met woon- en bedrijfsfuncties	↓	↓	↓
12. Opsporing van ondergrondse (olie)tanks	↓	↓	↓
13. Vrije veld toezicht in gebieden met risico's voor verrommeling en brandveiligheid, zodat eerder (illegale) sloop, bouw en gebruik wordenesignaleerd.	↑	↑	↑
14. Vrije veld toezicht in overige gebieden	↓	↓	↓
15. Analyse van luchtfoto's om illegale bouw te signaleren (in samenwerking met SVHW voor BAG/WOZ)	=	=	=
16. Signaleren van georganiseerde criminaliteit in RIEC verband.	↑	↑	↑
17. Behandelen van klachten en verzoeken tot handhaving	=	=	=
18. Sanctioneren conform sanctiestrategie.	=	=	=

Specifiek voor de doelgroep 'burgers' zetten we, gezien bovenstaande prioriteiten, de komende vier jaar onder meer de volgende instrumenten in.

<b>Instrument</b>	<b>Aalburg</b>	<b>Werkendam</b>	<b>Woudrichem</b>
19. Voorlichting over brandveiligheid aan eigenaren/beheerders van gebouwen met publieks- en zorgfunctie.	↑	↑	↑
20. Onderzoeken van de mogelijkheden om meer mogelijkheden voor (mantel)zorg mogelijk te maken.	↑	↑	↑
21. Pilot buurtbemiddeling in samenwerking met woningcorporaties, wijkteams en wijkregisseurs, om burenruzies tijdig te signaleren, waar mogelijk bij de bron te kunnen aanpakken en daarmee de handhavingscapaciteit te reduceren.	↑	↑	↑
22. Toezicht en handhaving als gevolg van burenruzies.	↓	↓	↓
23. Toetsing bij vergunningverlening van en toezicht op brand- en constructieve veiligheid van bouw en verbouw woningen (zonder zorgfunctie)	↓	↓	↓
24. Toetsing bij vergunningverlening van en toezicht op brand- en constructieve veiligheid van bouw en verbouw publieks- en zorgfuncties	=	=	=
25. Toetsing bij vergunningverlening van en toezicht op realisatie uitritten	=	=	↓
26. Toezicht in Noordwaard op bepalingen in Rijksinpassingsplan (RIP)	n.v.t.	↑	n.v.t.

In het jaarlijks uitvoeringsprogramma benoemen we de instrumenten die we het betreffende jaar inzetten en met welke intensiteit (urenraming) dit gebeurt.

### 3 Doelgroep bedrijven op bedrijfsterreinen

#### 3.1 Profiel

Onder bedrijfsterreinen verstaan we de gebieden die niet gelegen zijn in woongebieden en die zijn aangewezen voor lokale en regionale bedrijven (al dan niet industrie). Op de terreinen kunnen één als meerdere bedrijven gevestigd zijn.

Het bedrijfsterreinenbeleid, met daarin een gelaagdheid van lokaal gebonden terreinen, sub-regionale terreinen (Veensesteeg Noord Aalburg, Bruine Kilhaven V Werkendam, De Rietdijk in Giessen) en het in ontwikkeling zijnde regionaal bedrijfsterrein (primair bedoeld voor bedrijven met een ruimtevraag van meer dan 5.000 m<sup>2</sup>), voorziet adequaat in de marktvrage richting 2025. Het verder uitbreiden van lokale bedrijfsterreinen is niet aan de orde. De hiervoor aangeduide gelaagdheid van terreinaanbod maakt het namelijk mogelijk steeds op het juiste schaalniveau de fysieke ruimte te bieden voor (vaak al gevestigde) bedrijven met een uitbreidingsbehoefte. Schaalvergroting op een lokaal bedrijfsterrein is, als dat niet meer op de huidige bedrijfskavel kan, alleen mogelijk door het combineren van meerdere kavels tot maximaal 5.000 m<sup>2</sup>.

Daar waar mogelijk zullen bedrijven in staat worden gesteld zich verder te ontwikkelen. Niet in alle gevallen zal dat op de huidige locatie of in de huidige kern mogelijk zijn. Fysieke beperkingen (beschikbare ruimte), externe effecten (geluid, stof, geur, risico's) en/of verkeersbelasting kunnen aan doorontwikkeling op de huidige locatie beperkingen opleggen.



### 3.2 Omgevingsanalyse

De risico's van de bedrijvigheid worden traditioneel gekoppeld aan milieu en brandveiligheid. De bedrijvigheid in de gemeenten Aalburg, Werkendam en Woudrichem heeft over het algemeen een beperkt risicoprofiel als het om milieu gaat. Wel zijn er enkele 'hotspots', dat wil zeggen bedrijven die min of meer structureel voor geur- en of geluidsoverlast zorgen.

Risico's vloeien enerzijds voort uit de grote dynamiek: er wordt gebouwd, gesloopt en gewijzigd in productie en productieproces, zonder dat de gemeenten daar goed zicht op hebben. Onder meer doordat bedrijven nieuwe activiteiten niet melden.

#### *Verrommeling op bedrijfsterreinen*

Als geheel constateren de gemeenten een zekere 'verrommeling' op de bedrijfsterreinen. Dit is deels een 'esthetische' kwestie. Aan de andere kant kunnen er ook verhoogde risico's ontstaan voor de brandveiligheid (ongecontroleerde opslag van brandbaar materiaal, ontstaan van risico's bij constructieve wijzigingen, verminderde toegang door opslag en foutparkeren voor hulpdiensten). Vooralsnog leidt dit op dit moment vooral tot wat kleinere overlast.

#### *Aantrekken van ongewenst gebruik*

In leegstaande winkel- en bedrijfsgebouwen zien we geregeld activiteiten (met name bewoning en detailhandel) die hier niet thuishoren. In dergelijke panden zien we soms criminele activiteiten (hennepkwekerijen, sigarettenproductie). In leegkomende bedrijfskantoren en -woningen kan daarnaast huisvesting van arbeidsmigranten spelen. Het gaat daarbij om de soms (zeer) slechte woonomstandigheden (hygiëne en volksgezondheid door slecht sanitair, teveel mensen bij elkaar) en de risico's voor brandveiligheid.

#### *Grootschaligere industriële functies*

In het havengebied van Werkendam en op overige gezonde industrieterreinen (zoals Hak in Woudrichem) is sprake van een relatief grote perceptie van hinder voor de omgeving. Bij enkele industriële bedrijven ligt de bevoegdheid in het kader van de Wabo bij Gedeputeerde Staten. De gemeente kan niet veel meer betekenen dan het doorsluizen van klachten en het overleggen met de provincie over de probleemsituaties.

In het havengebied zijn specifieke risico's die samenhangen met het (illegaal) ontgassen van schepen en de gevolgen van incidenten (o.a. aanvaringen). De belangrijkste risico's in het havengebied zijn geen exclusieve verantwoordelijkheid van de gemeente. De aanpak daarvan zal in samenwerking moeten gebeuren met in elk geval de politie, Rijkswaterstaat en de brandweer.

### 3.3 Ambities en prioriteiten

Op basis van de omgevingsanalyse is er geen aanleiding om de ambities ten aanzien van de risico's van bedrijvigheid wezenlijk aan te scherpen. De belangrijkste opgave is beter zicht krijgen op de ontwikkelingen en veranderingen in bedrijven en het bevorderen dat bedrijven wijzigingen ook (tijdig) melden.

Op basis van voorgaande analyse benoemen we de volgende prioriteiten voor de doelgroep 'bedrijven' binnen het werkveld van de Wabo:

Hoge prioriteit	Gemiddelde prioriteit	Lage prioriteit
<ul style="list-style-type: none"> <li>Slopen met asbestverwijdering</li> <li>Brandveiligheid van bouwwerken met bedrijfsfunctie</li> <li>Illegale bouw en gebruik van bedrijfsgebouwen (en -woningen)</li> <li>Geluidsoverlast en opslag en vervoer van gevaarlijke stoffen bij (milieu)inrichtingen</li> <li>Commercieel gebruik in para-commerciële ruimten</li> <li>Vrijkomende agrarische bebouwing</li> </ul>	<ul style="list-style-type: none"> <li>Aanleggen (afgraven van gronden) zonder vergunning</li> <li>Illegaal gebruik van bedrijfsgronden</li> <li>Lozingen van afvalwater</li> <li>Bodemkwaliteit en bodemsaneringen</li> <li>Verrommeling op bedrijfsterrein</li> </ul>	<ul style="list-style-type: none"> <li>Reclame en winkeluitstallingen</li> <li>Slopen zonder asbestverwijdering</li> <li>Inzameling bedrijfsafvalstoffen</li> <li>Luchtkwaliteit, geurhinder</li> <li>Ondergrondse tanks</li> </ul>

Voor de beleidsperiode leidt dit, in aanvulling op de eerder genoemde ambities, tot de volgende doelstellingen voor de bedrijven op bedrijfsterreinen.

#### *Doelstelling behorende bij hoge prioriteit*

- Brandveilige gebouwen op bedrijfsterreinen met bedrijfsfuncties
- Minimaliseren van het aantal bedrijven die onterecht zonder vergunning zijn gerealiseerd/aangepast en/of waarin niet toegestaan gebruik plaatsvindt.
- Naleving bij 95% van de eerste (reguliere) controles bij bedrijven ten aanzien van geluidsvoorzieningen en voorschriften ten aanzien van opslag en overslag van gevaarlijke stoffen.

### 3.4 Instrumenten

Gezien deze prioriteiten zetten we, naast de doelgroep overstijgende instrumenten in 2.4, de komende vier jaar onder meer de volgende instrumenten in. Per gemeente is benoemd of deze instrumenten op een intensiever (↑), gelijk (=) of lager (↓) niveau ingezet worden (intensiteit en diepgang) ten opzichte van de vorige beleidsperiode (2011-2014).

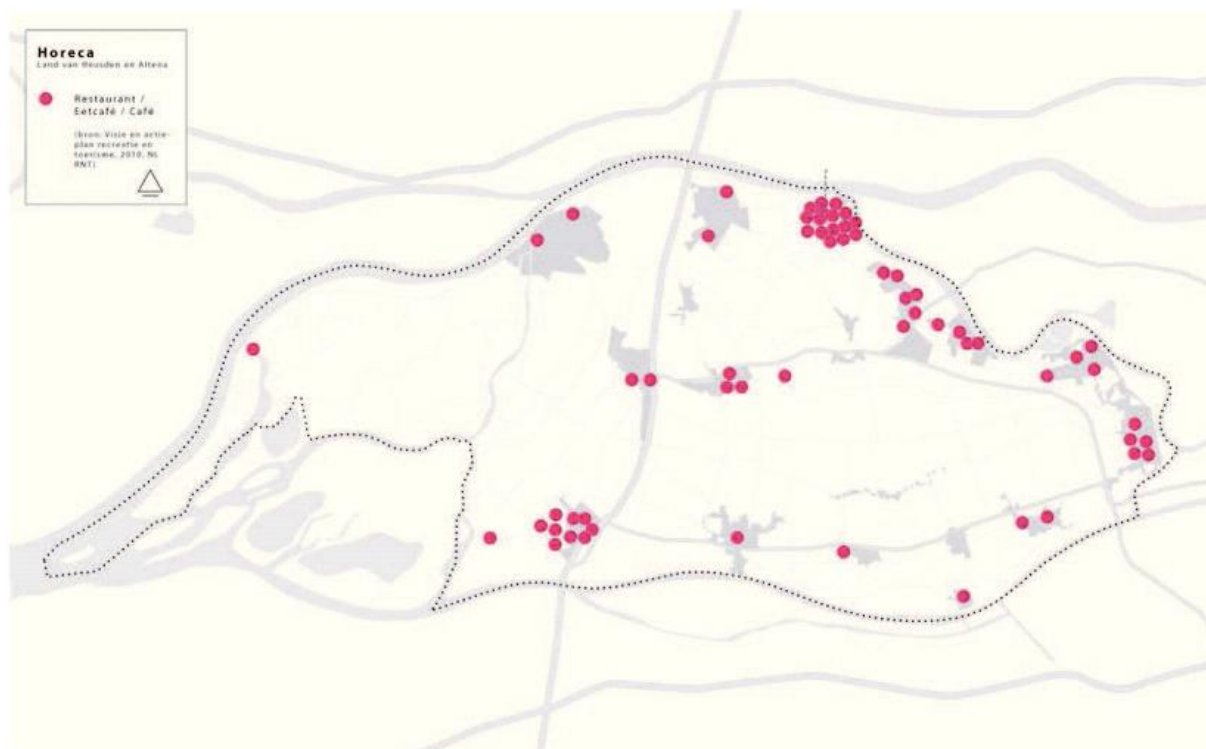
<b>Instrument</b>	<b>Aalburg</b>	<b>Werkendam</b>	<b>Woudrichem</b>
27. Actueel houden van overzicht van gebruikers van panden op bedrijfsterreinen.	↑	↑	↑
28. Signaleren / doorgeven van klachten over inrichtingen waar provincie bevoegd gezag voor is en oplossingen uitwerken in overleg bij structurele probleemsituaties.	=	=	=
29. Toetsing bij vergunningverlening van en toezicht op brandveiligheid bij bouw en verbouw van gebouwen met bedrijfsfuncties	=	=	=
30. Toetsing bij vergunningverlening van en toezicht op indirecte lozingen (afvalwater)	=	=	↓
31. Toetsing bij vergunningverlening van en toezicht op bodemsaneringen en bodemtransporten	↓	↓	↓
32. Signaaltoezicht om vroegtijdig zicht te hebben op (voorgenomen) ontwikkelingen / veranderingen bij bedrijven	↑	↑	↑

## 4 Doelgroep bedrijven in woongebieden

### 4.1 Profiel

Bewoning vindt met name plaats in de kernen en linten. De twee grootste branches die vertegenwoordigd zijn in woongebieden zijn de detailhandel en de horeca. Voor beide branches is regionaal beleid uitgewerkt.

De regionale detailhandelsvisie schetst het beleid voor detailhandel. Gestreefd wordt naar een zo helder mogelijke structuur, waarin de winkelgebieden elk hun eigen functie hebben en in de aangewezen concentratiegebieden clustering van voorzieningen plaatsvindt met het oogmerk sterke, levensvatbare gebieden naar de toekomst te garanderen. Grote ingrepen worden niet voorzien maar wel willen de gemeenten initiatieven van ondernemers, passend binnen de gestelde kaders, ruimtelijk faciliteren.



figuur: horeca

*Restaurants en (eet)cafés in 2011, Horecanota 2011*

Het economische belang van de horecasector in de gemeenten is groot. Horeca is een factor van betekenis voor de aantrekkelijkheid van de kernen. De horeca is een grote werkgever en bepaalt in bepaalde mate het imago van de gemeenten. De gemeenten zien de horeca als een belangrijke pijler voor het toerisme. Voor alle gemeenten geldt dat de horeca de 'huiskamer van de streek' is en op die manier een belangrijke rol vervult bij het bereiken van een leefbaar en veilig uitgaansklimaat.



De Horecanota van april 2014 bevat het beleid voor de horecagelegenheden en paracommerciële bedrijven ten aanzien van de vergunningverlening, het toezicht, de handhaving en het gedogen van (tijdelijke) situaties. Binnen de gestelde kaders op het gebied van het woon- en leefklimaat willen de gemeenten horeca ruimtelijk faciliteren, vanuit de maatschappelijke en economische betekenis. Horecavestigingen in het buitengebied moeten bij voorkeur gekoppeld zijn aan een recreatieve voorziening, naast de voorwaarde van een goede ruimtelijke inpassing. Nieuwe recreatieve initiatieven (zoals bed and breakfast en theetuinen) worden, mits landschappelijk inpasbaar en kleinschalig, gesteund.

## **4.2 Omgevingsanalyse**

In met name de oude woonlinten is van oudsher veel bedrijvigheid in een woonomgeving gevestigd. Ondanks dat deze bedrijven niet méér geluid en geur produceren dan voorheen, zien we een toename van het aantal klachten. Vooral door recent gevestigde bewoners wordt over de hinder door deze bedrijven geklaagd.

### *Bedrijven in woningen*

We zien in woonwijken diverse woningen die gebruikt worden voor overige activiteiten. Dit begint veelal kleinschalig (o.a. kapper, webwinkel, schoonheidsspecialist, mantelzorg). In beginsel willen de gemeenten deze initiatieven niet belemmeren. Dit kan de vitaliteit van de wijk versterken. Het kan echter ook leiden tot overlast voor de omgeving (parkeren, transport, opslag van onder meer afval). Succesvolle initiatieven leiden vaak tot verhuizing (van de bedrijvigheid) als er elders groeimogelijkheden zijn. De beleidsregels voor de ruimtelijke mogelijkheden voor aan huis gebonden activiteiten bieden in Werkendam en Woudrichem voldoende afwegingskaders. In Aalburg vindt uitwerking nog plaats.

### *Verkeer en bereikbaarheid*

Verkeer zorgt voor beperkte problemen in de drie gemeenten. Zwaar verkeer veroorzaakt trillings-, stof- en geluidsklachten en leidt tot verkeersonveilige situaties. In enkele kernen, waaronder in het centrum van Wijk en Aalburg en in de vesting Woudrichem, wordt parkeeroverlast ervaren. Dit komt mede door bezoekers van de plaatselijke detailhandel en recreanten. Naast foutief geparkeerde auto's zorgen voorwerpen op/langs de weg (reclameborden, steigers, containers) voor een verminderde bereikbaarheid door hulpdiensten.

### Horecavoorzieningen

Horeca en evenementen zorgen op enkele plekken voor geluidsoverlast. In enkele horecapanden wordt gerookt en alcohol geschonken aan minderjarigen. Het para-commercieel gebruik van kantines van verenigingen staat op gespannen voet met de concurrentiewerking van de horeca. Beleidsmatig zijn de keuzen uitgewerkt in de Horecanota (2014). Deze biedt adequate kaders voor de uitvoering.

### 4.3 Ambities en prioriteiten

Een onderverdeling tussen hoge, gemiddelde en lage prioriteiten ten aanzien van de doelgroep 'bedrijven' is opgenomen in paragraaf 3.3. Voor de bedrijven in woonwijken leidt dit, in aanvulling op de eerder genoemde ambities, in de periode 2015-2018 tot de volgende doelstellingen in het Wabo werkveld.

#### Doelstelling behorende bij hoge prioriteit

8. Verbetering van de brandveiligheid en menselijke woonomstandigheden van de huisvesting van arbeidsmigranten in bedrijfsgebouwen.
9. Voorkomen wildgroei / structureel commercieel gebruik in para-commerciële ruimten.

### 4.4 Instrumenten

Gezien deze prioriteiten zetten we, naast de doelgroep overstijgende instrumenten in 2.4, de komende vier jaar onder meer de volgende instrumenten in. Per gemeente is benoemd of deze instrumenten op een intensiever (↑), gelijk (=) of lager (↓) niveau ingezet worden (intensiteit en diepgang) ten opzichte van de vorige beleidsperiode (2011-2014).

Instrument	Aalburg	Werkendam	Woudrichem
33. Overleg met structurele gebruikers en eigenaren/beheerders van para-commerciële ruimten om oorzaken van commercieel gebruik te achterhalen om gericht aan oplossingen te werken	↑	↑	↑
34. Uitwerken beleid aan huis gebonden activiteiten	↑	=	=
35. Stimuleren van verplaatsing van niet-kleinschalige bedrijven uit woongebieden	=	=	=
36. Toetsing bij vergunningverlening van en toezicht op brandveiligheid van bouw en verbouw bij gebouwen met bedrijfsfuncties	=	=	=
37. Toezicht para-commerciële ruimten om commercieel gebruik te beperken	=	=	=

## 5 Doelgroep bedrijven in het landelijk gebied

### 5.1 Profiel

De vraag naar arbeidskrachten in de land- en tuinbouw, de industrie en de bouw wordt ten dele opgevangen door de inzet van arbeidsmigranten. Dat vraagt om structurele huisvestingsmogelijkheden. Een complicerende factor is het gegeven dat het deels een seizoensgebonden huisvestingsvraag is. De gemeenten beschouwen de specifieke seizoensgebonden tijdelijke huisvestingsvraag als een primaire verantwoordelijkheid van de betreffende ondernemers. Ze zullen ondernemers in staat stellen op hun eigen erf te voorzien in deze (tijdelijke) behoefte. De gemeenten hanteren hierbij de regionale beleidsnotitie 'huisvesting arbeidsmigranten' (september 2012).

Het regionaal economisch belang van de landbouw is groot. In het primair agrarisch gebied willen de gemeenten de grondgebonden landbouw de ruimte bieden voor uitbreiding van de agrarische bedrijvigheid. Onder grondgebonden landbouw verstaan de gemeenten onder andere akkerbouw, vollegrondsteelt en grondgebonden veehouderijen. De ontwikkeling van de agrarische bedrijfsactiviteiten is primair geregeld via de bestemmingsplannen Buitengebied van de gemeenten.

### 5.2 Omgevingsanalyse

Om versnippering en verstening van het open buitengebied te voorkomen, heeft de gemeente Aalburg de 'beleidsnotitie (nieuw)vestiging kwekerijen' opgesteld. Deze notitie geeft aan op welke wijze (startende) kwekerijen ontwikkelingsruimte voor hun bedrijf kunnen krijgen in het concentratiegebied binnen de gemeente. In de gemeenten Werkendam en Woudrichem is een gebied aangewezen als doorgroeigebied voor glastuinbouw. Door toename van de bebouwing in het landelijk gebied kan de kwaliteit van het landschap (verrommeling) worden aangetast. De regionale nota cultuurhistorie bevat het hiervoor benodigde instrumentarium.

#### *Geur en geluid*

Agrarisch gebruik, met name veehouderijen, leidt tot geuroverlast, geluidoverlast en overlast (verkeersveiligheid en trillingen) door transportbewegingen. De overlast van geur en geluid kan leiden tot gezondheidsklachten. Over het algemeen constateren we dat de overlast plaatsvindt binnen de ruimte die de vergunning/melding geeft. Een deugdelijke afweging of de betreffende (nieuwe of uitgebreide) activiteiten op de gewenste locatie toegestaan zijn, is mogelijk indien een melding in het kader van het Activiteitenbesluit milieubeheer of aanvraag omgevingsvergunning wordt ingediend. In enkele gevallen constateren we het ontbreken van een (complete) aanvraag/melding.

### *Gebruik van vrijkomende gebouwen*

Vrijkomende agrarische bedrijfsgebouwen (VAB's) bieden een kans tot functiewijziging. Op deze wijze blijft het landelijk gebied vitaal en leefbaar. De gemeenten willen initiatieven in vrijkomende agrarische bedrijfsgebouwen onder voorwaarden kunnen faciliteren. Objecten die een ander gebruik hebben dan is vergund kunnen, afhankelijk van het (nieuwe) gebruik, leiden tot overlast, criminele activiteiten (zoals wietteelt, drugsproductie) en/of gevaarlijke situaties. In de Kadernota Veiligheid werd geconstateerd dat in het landelijk gebied met afgelegen locaties criminele activiteiten minder snel/ helemaal niet opvallen.

Vrijkomende gebouwen worden in enkele gevallen ingezet als (burger)woning. Dit kan vanuit de regelgeving gezien belemmerend werken voor de ontwikkeling van bedrijven in de omgeving, doordat risicoafstanden verkorten. Aan de andere kant wordt hiermee ingesprongen in maatschappelijke behoeften, bijvoorbeeld als het gaat om het bieden van zorgvoorzieningen (mantelzorgwoningen, zorgcoöperaties, bed & breakfast). Door de vraag naar arbeidsmigranten worden op het erf mogelijkheden geboden voor huisvesting. Dit kan leiden tot ongewenste situaties, doordat de huisvesting niet voldoet aan de eisen van brandveiligheid, constructie, ventilatie en daglichttoetreding. Indien brand uitbreekt is bij enkele objecten onbekend of er mensen zijn gehuisvest en bij veel objecten is onbekend hoeveel medewerkers er verblijven.

### *Overige risico's*

Daarnaast worden de volgende problemen en risico's gezien:

- aantasting van cultuurlandschappelijke en archeologische waarden (met name Hollandse Waterlinie) door afgraving (illegaal gebruik) of ophoging van gronden, zonder benodigde aanlegvergunning.
- verwachting is dat 75% van asbestdaken bij agrariërs in het buitengebied ligt. Met de plicht om vóór 2024 te saneren is hier veel werk te verzetten.
- niet naleving van afspraken in anterieure overeenkomsten.
- beperking van het open karakter van het landschap en verrommeling door hoge hagen, boomgaarden, illegale bouw van onder meer schuilhutten, (reclame)borden, lichtmasten en paardenbakken.
- visuele hinder en risico's voor volksgezondheid door het illegaal storten van bedrijfsafval in de openbare ruimte. Het meest risicovol daarbij is het storten van asbest en drugsafval vanuit het oogpunt van volksgezondheid en bodemkwaliteit.

### 5.3 Ambities en prioriteiten

In het landelijk gebied streven we naar het behouden van de landschappelijke, cultuurhistorische en ecologische waarden. Voor de activiteiten binnen de Wabo leggen we prioriteit bij een passende invulling van VAB's en het voorkomen van illegaal gebruik.

Een onderverdeling tussen hoge, gemiddelde en lage prioriteiten ten aanzien van de doelgroep 'bedrijven' is opgenomen in paragraaf 3.3. Voor de bedrijven in het landelijk gebied leidt dit, in aanvulling op de eerder genoemde ambities, in de periode 2015-2018 tot de volgende doelstellingen in het Wabo werkveld.

*Doelstelling behorende bij hoge prioriteit*

10. Passend gebruik van (voormalig) agrarische bouwwerken.

### 5.4 Instrumenten

Gezien deze prioriteiten zetten we, naast de doelgroep overstijgende instrumenten in 2.4, de komende vier jaar onder meer de volgende instrumenten in. Per gemeente is benoemd of deze instrumenten op een intensiever (↑), gelijk (=) of lager (↓) niveau ingezet worden (intensiteit en diepgang) ten opzichte van de vorige beleidsperiode (2011-2014).

Instrument	Aalburg	Werkendam	Woudrichem
38. Toetsing bij vergunningverlening van en toezicht op brandveiligheid van bouw en verbouw bij gebouwen met bedrijfsfuncties	=	=	=
39. Toezicht op naleving anterieure overeenkomsten	↑	↑	↑
40. Toezicht op leegstaande bedrijfsruimten	↑	↑	↑
41. Toezicht op landschappelijke, cultuurhistorische en ecologische waarden bij het herbestemmen in het landelijk gebied	=	=	=

## 6 Doelgroep recreatie en toerisme

### 6.1 Profiel

In het bijzonder richt de regio zich op dagtoeristen, verblijfsrecreanten, watersporters en groepen. Speerpunten zijn het Nationaal Park De Biesbosch, waterbeleving in de regio, de vestingstad Woudrichem en cultuurhistorisch erfgoed. Toeristische en recreatieve ondernemingen vormen een belangrijke groeifactor in de regionale economie.

Soort bedrijf	Aantal	Capaciteit
Cafés en restaurants	100	
Hotels	3	110 bedden
Bed en Breakfast	16	
Camping / bungalowpark	16	825 verblijfseenheden
Minicampings	3	
Bedrijven te bezoeken	4	
Jachthavens	14	ca. 1850 ligplaatsen
Bootverhuur	3	
Openlucht en overdekte zwembaden	3+2	
Tennis en golfbanen	8+2	
Musea	3	
Kasteel en forten	1+5	
Fietsverhuur	4	
Rondvaarten	3	
Veren	10	
Manages en paardenpension	5+1	

*Toeristisch aanbod in het land van Heusden en Altena (bron: Visie en actieplan recreatie en toerisme, juni 2011)*

In de visie en het actieplan toerisme en recreatie 'Ongezien, Ongewoon en Ongekend' van april 2011 is het beleid voor de regio verwoord. Onderkend is het belang van toerisme en recreatie voor de regionale economie en de identiteit van de gemeenten. Initiatieven van ondernemers die bijdragen aan behoud en versterking van de landschappelijke en cultuurhistorische waarden en een goed woon- en leefklimaat zullen ruimtelijk worden gefaciliteerd.



Op het gebied van particuliere initiatieven rond toerisme en recreatie, willen de gemeenten qua benaderingswijze een verschil maken tussen kleinschalige en grootschalige ontwikkelingen. Kleinschalige initiatieven willen de gemeenten waar mogelijk faciliteren, rekening houdend met een goede ruimtelijke en functionele inpassing. Aan grootschalige ontwikkelingen willen de gemeenten alleen onder voorbehoud medewerking verlenen.

## **6.2 Omgevingsanalyse**

Het open landschap, de wateren en de natuurgebieden zorgen voor een grote stroom van (dag)toeristen. Dit kan verstorend werken op flora en fauna. Bijvoorbeeld door vervuiling van de stranden (met name het strandje in Veen), crossen, illegaal vuur stoken en illegale feesten. Dit heeft effect op de aanwezige flora en fauna. De grote stroom dagtoerisme (in het bijzonder vogelaars) heeft ook gevolgen voor de verkeersveiligheid en de parkeermogelijkheden.

### *Illegale bebouwing*

In enkele recreatieparken worden geregeld onveilige situaties aangetroffen door illegale bebouwing. Daardoor wordt de toegang voor hulpdiensten belemmerd, kunnen branden eerder ontstaan en zich eenvoudiger verspreiden (te dicht op elkaar) en zijn bouwwerken minder stabiel. Tevens kan dit leiden tot het verrommelen van de omgeving. Constateringen worden met name gedaan bij de Veense Put (Veen) en 't Wertje (Wijk en Aalburg).

### *Permanente bewoning*

Op bovengenoemde recreatieparken en Kurenpolder (Hank) vindt waarschijnlijk permanente bewoning plaats van vakantieverblijven. De bebouwing en voorzieningen (o.a. parkeren) in de recreatieparken zijn niet ingericht op permanente bewoning. Ook ontstaan kleine bedrijfjes. Daarnaast leidt dit tot een scheefgroei in verhouding tot de reguliere woningmarkt.

### *Bereikbaarheid*

Een continue aandachtspunt is de bereikbaarheid door hulpdiensten op recreatieparken door onder meer afgesloten delen (slagbomen) en geparkeerde auto's. In enkele parken zijn ook problemen geconstateerd met de beschikbaarheid van (voldoende) bluswater.

### *Ruimte voor recreatieve voorzieningen*

In het landelijk gebied constateren we steeds meer vrijkomende / lege gebouwen. Het bestemmen van deze gebouwen voor recreatieve voorzieningen en het toevoegen van nevenactiviteiten bij agrarische functies ('kopje koffie bij de boer', kamperen bij de boer) heeft in meerdere opzichten de voorkeur. Daarmee wordt (illegaal) ongewenst gebruik van

de leegstaande bouwwerken voorkomen én het toeristisch/recreatieve profiel van de gemeenten wordt versterkt. Niet alle bestemmingsplannen bieden voldoende mogelijkheden om leegstaande bouwwerken hiervoor te bestemmen.

#### *Overige risico's*

Daarnaast worden de volgende problemen en risico's, veroorzaakt door recreatie en toerisme, geconstateerd:

- Verrommeling van de openbare ruimte door zwerfvuil.
- Geluidsoverlast en verkeersonveilige situaties door recreatief gebruik van dijken door motoren en auto's.
- Parkeeroverlast bij horecavoorzieningen, rivierstrandjes, centrum en sportterrein van Wijk en Aalburg en in en rond de vesting in Woudrichem.
- Geluidsoverlast door diverse horecagelegenheden en evenementen. In mindere mate wordt overlast door zwerfvuil ervaren.
- Het risico op een versnelde brandverspreiding door ontoereikend bluswater bij recreatieobjecten.

### **6.3 Ambities en prioriteiten**

Op basis van voorgaande analyse benoemen we de volgende prioriteiten voor de doelgroep 'recreatie en toerisme' binnen het werkveld van de Wabo:

Hoge prioriteit	Gemiddelde prioriteit	Lage prioriteit
<ul style="list-style-type: none"> <li>• Constructie en brandveiligheid (toegankelijkheid, vuurverspreiding) van bouwwerken op recreatieterreinen</li> <li>• Geluidsoverlast bij (inrichtinggebonden) evenementen</li> </ul>	<ul style="list-style-type: none"> <li>• Permanente bewoning van recreatieverblijven</li> <li>• Strijdig gebruik van recreatieverblijven</li> </ul>	<ul style="list-style-type: none"> <li>• Geluidsoverlast bij recreatieobjecten (vakantieparken)</li> </ul>

Voor de beleidsperiode 2015-2018 leidt dit, in aanvulling op de eerder genoemde ambities, tot de volgende doelstellingen voor de doelgroep 'recreatie en toerisme'.

#### *Doelstelling behorende bij hoge prioriteit*

11. Verbetering van de brandveiligheid op recreatieparken door verminderen van de illegale bebouwing, verbeteren evacuatieplannen en verbeteren toegankelijkheid bluswater.
12. Minimaliseren van de geluidsoverlast bij en rond evenementen en horecagelegenheden.



#### 6.4 Instrumenten

Gezien deze prioriteiten zetten we, naast de doelgroep overstijgende instrumenten in 2.4, de komende vier jaar onder meer de volgende instrumenten in. Per gemeente is benoemd of deze instrumenten op een intensiever (↑), gelijk (=) of lager (↓) niveau ingezet worden (intensiteit en diepgang) ten opzichte van de vorige beleidsperiode (2011-2014).

<b>Instrument</b>	<b>Aalburg</b>	<b>Werkendam</b>	<b>Woudrichem</b>
42. Voorlichting en overleg met eigenaren van recreatieparken en recreatiewoningen om evacuatieplannen te verbeteren, evenals de bereikbaarheid van bluswater	↑	↑	↑
43. Onderzoeken van de mogelijkheden om recreatieve voorzieningen in leegstaande bouwwerken in het landelijk gebied mogelijk te maken.	↑	↑	↑
44. (Integrale) horecacontroles voor o.a. om het schenken van alcohol aan minderjarigen (gekoppeld aan ambitie uit Kadernota Veiligheid).	↑	↑	↑
45. Toezicht en handhaving als gevolg van (buren)ruzies over geluidsoverlast op recreatieparken.	↓	↓	↓