

## Beeldkwaliteit

### VERSCIJNINGSVORM VAN DE BEBOUWING (C)

Tenslotte is op een tweetal tekeningen aangegeven welke eisen er gesteld worden aan de verschijningsvorm van de bebouwing:

Op de eerste tekening is aangegeven waar accenten gerealiseerd dienen te worden. Dit zijn de beeldbepalende hoeken van het plangebied. Hier dient door middel van kleur of dakvorm een ruimtelijk accent gerealiseerd te worden, welke als blikvanger kan fungeren. Daarnaast is op deze tekening aangegeven dat bijzondere hoekoplossingen vereist zijn bij de woningen, die gelegen zijn op strategische plekken aan de hoofd-ontsluitingsroute. De verbijzondering kan hier bestaan uit een andere kapvorm, terwijl de ligging tevens een tweezijdige oriëntatie vereist, waarbij in ieder geval blinde gevels vermeden worden en in plaats daarvan raamopeningen opgenomen worden in de gevels, die georiënteerd op het openbare gebied. Tevens zijn op deze tekening ook de plekken aangegeven, waar nadrukkelijk gelet dient te worden op de oriëntatie (tweezijdig) dan wel een bijzondere hoekoplossing (toevoeging erker, andere dakvorm).

Tenslotte zijn ook de kopgevels van de rijwoningen aangegeven, waarbij blinde gevels uitgesloten zijn. Raamopeningen dienen in de kopgevels te worden opgenomen. Dit zorgt tevens voor sociale controle op de openbare ruimte (parkeerplaatsen).

Alle woningen dienen voorzien te worden van een kap. Dit betekent dat ze niet voorzien mogen worden van een plat dak.

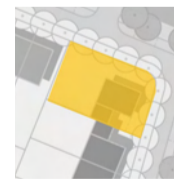
Onderstaande beelden dienen als inspiratie en zijn geen blauwdruk.



# VERSCIJNINGSVORM VAN DE BEBOUWING



ACCENT



ORIËNTATIE  
HOEKOPLOSSING



VERBIJZONDERING  
KOPGEVEL



### Beeldkwaliteit

#### VERSCHIJNINGSVORM VAN DE BEBOUWING (D)

Op de volgende tekening zijn gebieden aangegeven, waar eisen gesteld worden ten aanzien van het kleurgebruik voor gevels en daken.

Daarbij geldt het volgende:

- Voor de woningen langs de Opbroekweg en de Wethouder Kortenslaan (1) geldt, dat de kleur van de daken zowel rood als zwart mag zijn. Dit komt overeen met het kleurgebruik bij de bestaande woningen langs deze wegen. De oprichting dient hier haaks op de weg te zijn. De nieuwe woningen dienen voorzien te worden van rode gevels, waardoor ook hierdoor een goede aansluiting op de bestaande woningen bewerkstelligd kan worden.
- Voor de woningen langs de beek (2) worden zwarte daken en een lichte gevelsteen voorgeschreven (van crème tot wit). Hierdoor kan de bebouwing bijdragen aan de verbijzondering van de beekzone. Binnen de range van crème tot wit is een aantal RAL kleuren gegeven.
- Voor alle andere woningen in fase 1 worden zwarte daken voorgeschreven en gevels, die opgebouwd zijn uit een reeks aardekleuren, variërend van rood tot bruin. Een uitzondering hierop vormen de woningen, die als "accent" zijn aangeduid. Hier zijn afwijkende kleurstelling voorgeschreven om de bijzondere ligging van deze woningen te accentueren. De kleuren dienen te passen binnen de aardetinten-range variërend van rood tot bruin, met daarbij een aantal RAL kleuren gegeven.
- In het gehele gebied worden geglazuurde pannen toegelaten.

Tenslotte dient voorkomen te worden, dat de verschillende woonstraten, waar meerdere blokken rijenwoningen voorkomen te "slij" worden. Hier geldt als eis, dat in deze straten verlevendiging aangebracht dient te worden door middel van toepassing van meerdere kleuren (uit de genoemde rood-bruine kleurenrange) binnen een blok of door toepassing van andere kapvormen (topgevel). Een en ander zo nodig aanvullend met kleuraccenten.

Bij vaststelling raad d.d. 14 februari 2013 vervallen:

"VERSCHIJNINGSVORM VAN DE BEBOUWING (D)

Er worden geen eisen gesteld ten aanzien van het kleurgebruik voor gevels en daken".

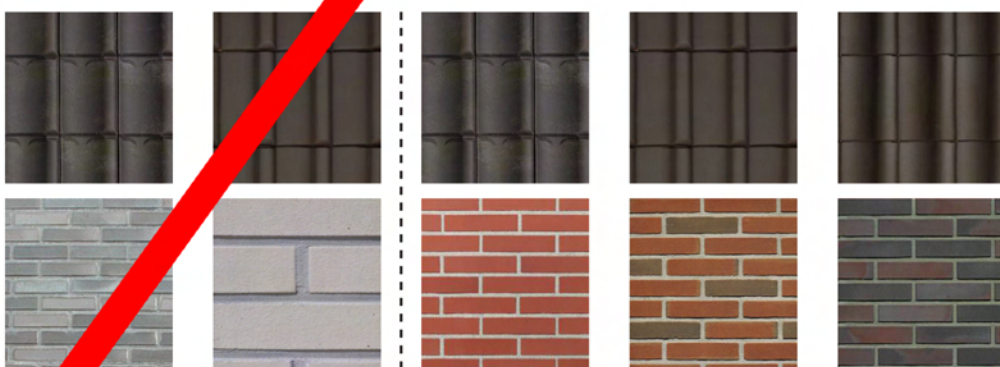
(zie bijlage: amendement, aangenomen d.d. 14-02-2013)



#### KLEURENRANGE AARDETINTEN

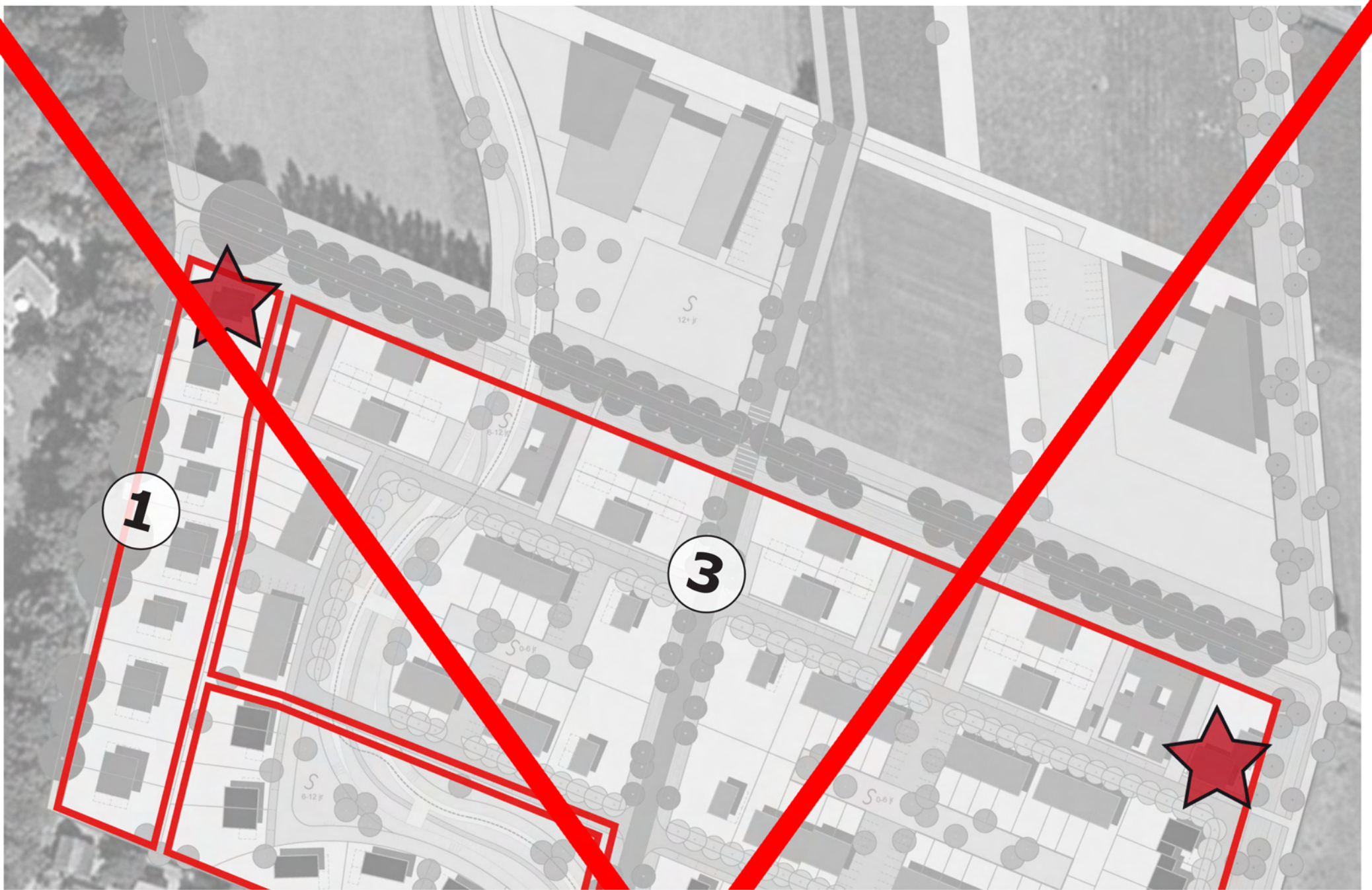


#### DAKPAN EN GEVELSTEEN

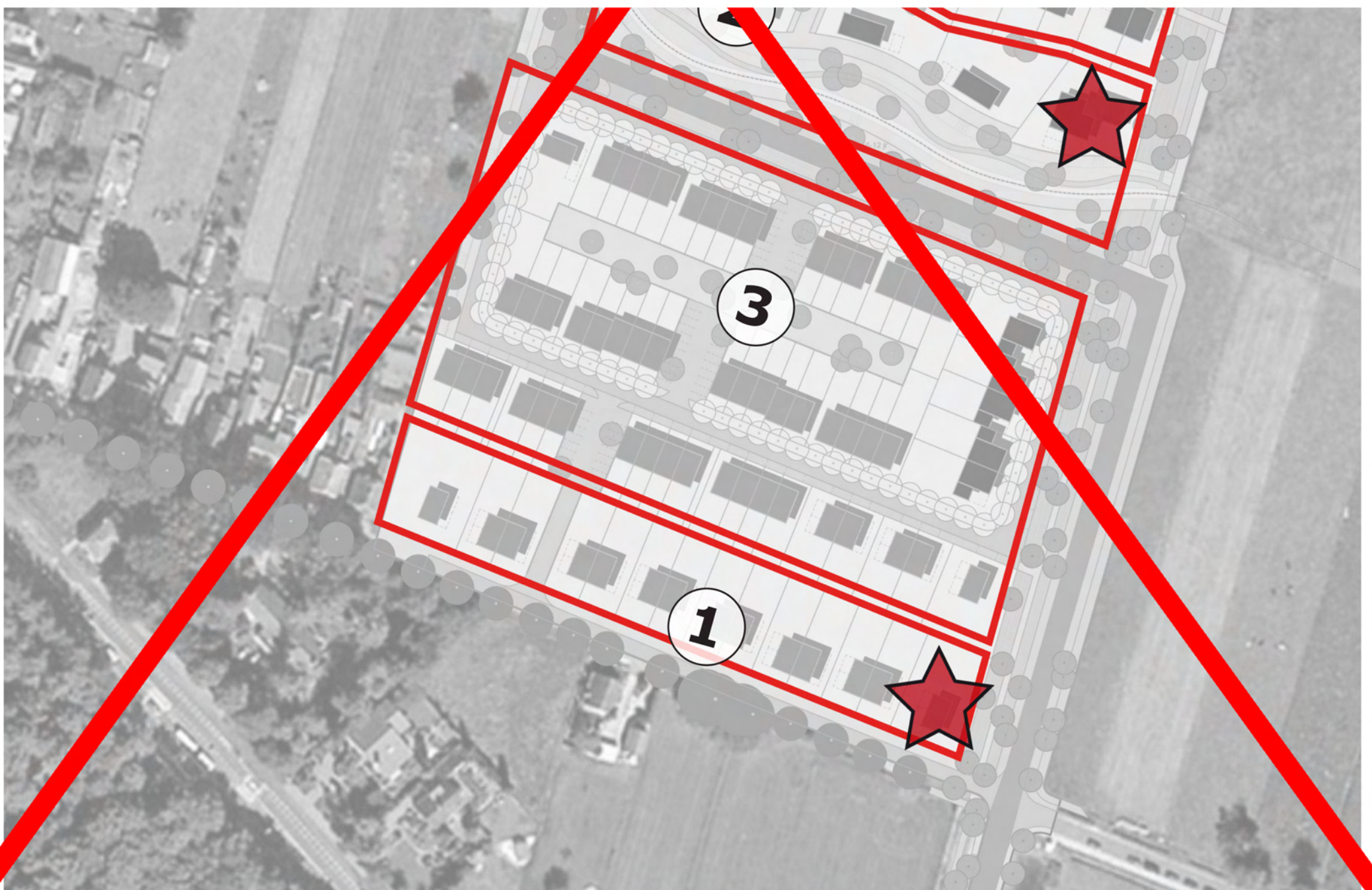


ACCENT

GEBIEDEN MET EISEN TEN AANZIEN VAN KLEURGEBRUIK VOOR GEVELS EN DAKEN



Bij vaststelling raad d.d. 14 februari 2013 vervallen  
(zie bijlage: amendement, aangenomen d.d. 14-02-2013)





voor 22 SGP, CDA, CU, PvdA, 9B, VVD  
tegen Lokaal Liberaal  
aangenomen



## Amendement

Onderwerp: ~~agendapunt~~ 15. Beeldkwaliteitsplan Het Opbroek

De raad van de gemeente Rijssen-Holten in vergadering bijeen d.d. 14 februari 2013,

overwegende dat:

- een beeldkwaliteitsplan voor de openbare ruimte bijdraagt aan een prettige leefomgeving;
- het wenselijk is terughoudend te zijn in voorschriften op privéterrein van toekomstige bewoners;

besluit

1. Op p. 22 onder 'Beeldkwaliteit' alle tekst en plaatjes te vervangen door:

“VERSCHIJNINGSVORM VAN DE BEBOUWING (D)

Er worden geen eisen gesteld ten aanzien van het kleurgebruik voor gevels en daken “

2. Op p. 23 de tekening met Deelgebieden en Accenten te laten vervallen.

SGP  
G. Kreijkes