

STANDPLAATSENBELEID LANSINGERLAND 2015



Auteur: Ellis Hes

Afdeling: Team Veiligheid en APV

Versienummer: 3.0

Datum: 23 juni 2015

Corsanummer: T15.03448

Inhoudsopgave

1	Inleiding	4
1.1	Algemeen	4
1.2	Aanleiding	4
1.3	Doel	4
1.4	Overgangsbeleid	4
1.5	Leeswijzer	4
2	Standplaatsen	5
2.1	Definities	5
2.1.1	Standplaats	5
2.1.2	Vaste standplaats	5
2.1.3	Seizoensgebonden standplaats	5
2.1.4	Tijdelijke standplaats	5
2.2	Locaties	6
2.2.1	Aangewezen locaties	6
2.2.2	Wijzigingen ten opzichte van het beleid van 2014	6
3	Uitgangspunten	7
3.1	Voorkomen marktvorming	7
3.2	Maximumstelsel voor vaste standplaatsen	7
3.3	Branchering	7
3.4	Zondagsopenstelling	7
3.5	Markt	8
4	Vergunningprocedure	8
4.1	Aanvragen van een vergunning	8
4.1.1	Aanvraagformulier	8
4.1.2	Aanvrager/vergunninghouder	8
4.1.3	Voorwaarden vergunning	8
4.1.4	Leges- en precarioverordening	8
4.2	Verlenen van een vergunning	9
4.2.1	Geldigheidsduur van vergunningen	9
4.2.2	Toewijzen van vergunningen	9
4.3	Wijzigen, beëindigen en intrekken van een vergunning	10
4.3.1	Wijzigen van de vergunning	10
4.3.2	(Voortijdig) beëindigen van de vergunning	10
4.3.3	Intrekken van de vergunning	11
4.3.4	Niet met terugwerkende kracht	11
4.4	Weigeren van een vergunning	11
4.5	Gebruik van een vergunning	11
4.5.1	Innemen van een standplaats	11
4.5.2	Het tijdelijk of definitief geen gebruik kunnen maken van de standplaats.	12
5	Toezicht en handhaving	12
6	Schade en aansprakelijkheid	12
7	Overgangsregeling	13
7.1	Locatie in strijd met bestemmingsplan	13
7.2	Markt	13
7.3	Vermindering aantal standplaatsen	13
7.4	Uitzondering zondagsopenstelling	13
8	Hardheidsclausule	13
9	Inwerkingtreding	13
10	Citeertitel	13

Bijlage 1	Overzicht standplaatslocaties en standplaatsen.....	15
Bijlage 2	Centrumgebied Berkel en Rodenrijs	16
Bijlage 3	Centrumgebied Bergschenhoek.....	17
Bijlage 4	Centrumgebied Bleiswijk	18
Bijlage 5	Criteria standplaatslocaties en standplaatsen	19

1 Inleiding

1.1 Algemeen

Het te koop aanbieden van goederen als vis, snacks, bloemen, oliebollen etc. vanaf een standplaats in de openbare ruimte, is in de meeste gemeenten in Nederland een niet meer weg te denken activiteit. Het verlevendigt de stad, voorziet in een behoefte en het verschaft werkgelegenheid.

Het gemeentebestuur bepaalt de voorwaarden voor deze vorm van handel en stelt, wanneer de gevraagde locatie aan alle criteria voldoet, deze - tegen vergoeding - beschikbaar. De gemeentelijke tussenkomst is noodzakelijk, want een standplaats kan overlast en/of onveilig verkeersgedrag veroorzaken of het straatbeeld ontsieren. De mogelijkheden die wij hebben om sturend op te treden en ongewenste ontwikkelingen tegen te gaan, zijn niet onbeperkt. De wettelijke bepalingen en de jurisprudentie zijn bepalend voor de wijze waarop we met deze standplaatsen omgaan. Voor het voeren van een stimulerend en/of beperkend beleid is het nodig vooraf beleidsregels vast te stellen en te publiceren.

1.2 Aanleiding

Op 1 januari 2014 trad de Beleidsnotitie Standplaatsen Lansingerland 2014 in werking. Inmiddels hebben we hier ruim een jaar ervaring mee opgedaan en werd in de loop van 2014 duidelijk dat dit beleid tot diverse uitvoeringsvraagstukken leidde. Als gevolg hiervan besloot het college tot een evaluatie van dat beleid. Deze evaluatie startte eind 2014. De uitkomsten hiervan verwerkten we in de voorliggende beleidsnotitie.

1.3 Doel

Het doel van deze notitie is een nadere uitwerking van de regels en een zo volledig mogelijke beschrijving van het toetsingskader te geven voor de beoordeling van aanvragen van standplaatsvergunningen. Bestuurlijke vaststelling van deze beleidsregels en publicatie daarvan bieden rechtszekerheid en vereenvoudigen de vergunningverlening en handhaving.

1.4 Overgangsbeleid

De hieronder geformuleerde beleidsregels zijn van toepassing op nieuwe aanvragen voor standplaatsvergunningen. Voor bestaande, al afgegeven standplaatsvergunningen geldt een overgangssituatie. In hoofdstuk 7 van deze beleidsnotitie gaan we nader op de overgangsregeling in.

1.5 Leeswijzer

In hoofdstuk 2 leggen we uit welke soorten standplaatsen we onderscheiden en wat het innemen van een standplaats concreet betekent. Hoofdstuk 3 schetst de uitgangspunten van het standplaatsenbeleid. In hoofdstuk 4 beschrijven we op hoofdlijnen de vergunningprocedure. In hoofdstuk 5 komt het toezicht op de naleving van de regels en de handhaving hiervan aan de orde. Hoofdstuk 6 gaat in op schade en aansprakelijkheid. De overgangsregeling beschrijven we in hoofdstuk 7. In hoofdstuk 8 geven we aan hoe we omgaan met situaties waarin de regels en/of het beleid niet voorzien. Tot slot bepalen hoofdstuk 9 en 10 de inwerkingtreding en citeertitel.

2 *Standplaatsen*

2.1 **Definities**

2.1.1 *Standplaats*

Onder het begrip ‘standplaats’ verstaan we:

“Het vanaf een vaste plaats op een openbare en in de openlucht gelegen plaats te koop aanbieden, verkopen of afleveren van goederen dan wel diensten, gebruikmakend van fysieke middelen, zoals een kraam, een wagen of een tafel”¹.

Lansingerland kent in de praktijk drie soorten standplaatsen:

- vaste standplaatsen;
- seizoensgebonden standplaatsen;
- tijdelijke standplaatsen.

Deze notitie beperkt zich tot de verlening van standplaatsvergunningen als bedoeld in artikel 5:17, lid 2 van de APV; standplaatsen op de weekmarkt of tijdens een evenement blijven buiten het bereik van deze notitie. Ook het ‘venten’ ofwel de uitoefening van kleinhandel, waarbij de goederen aan willekeurige voorbijgangers worden aangeboden dan wel het huis aan huis aanbieden van goederen, valt niet onder deze notitie.

2.1.2 *Vaste standplaats*

Een vaste standplaats is een standplaats op een aangewezen locatie (gemeentegrond) of particuliere grond die in beginsel gedurende maximaal 6 dagen per week en gedurende 52 weken per jaar kan worden ingenomen. Een vaste standplaats kan door meerdere standplaatshouders worden gebruikt, bijvoorbeeld wanneer twee standplaatshouders ieder gedurende een aantal dagen per week gebruik van dezelfde standplaats maken.

2.1.3 *Seizoensgebonden standplaats*

Een seizoensgebonden standplaats is een standplaats op een aangewezen locatie (gemeentegrond) of particuliere grond die maximaal 6 dagen per week gedurende maximaal 3 maanden mag worden ingenomen.

Een seizoensgebonden standplaats mag door één standplaatshouder die seizoensgebonden producten verkoopt, worden ingenomen gedurende de vergunde periode. In de overige periodes mag de standplaats worden ingenomen door andere standplaatshouders met andere seizoensgebonden producten. Voorbeelden van een seizoensgebonden standplaats zijn een oliebollenkraam, een haringkar of een aardbeienkraam.

2.1.4 *Tijdelijke standplaats*

Een tijdelijke standplaats is een standplaats waarvoor geen vooraf bepaalde locatie is aangewezen. De aanvrager doet een verzoek voor een bepaalde locatie. We toetsen vervolgens of de locatie aan de gestelde criteria (zie bijlage 5) voldoet. De tijdelijke standplaats mag maximaal 5 (aaneengesloten of niet aaneengesloten) dagen per locatie per jaar worden ingenomen. Dat betekent dat standplaatshouders meerdere keren per jaar voor dezelfde locatie een tijdelijke vergunning aan mogen vragen tot het maximum van 5 dagen over het gehele jaar bereikt is.

¹ Artikel 5:17, lid 1 van de Algemene Plaatselijke Verordening (APV) voor Lansingerland.

2.2 Locaties

2.2.1 Aangewezen locaties

Op basis van de in bijlage 5 genoemde criteria voor standplaatslocaties en standplaatsen wezen we per kern een aantal standplaatslocaties en standplaatsen aan. Een ‘standplaatslocatie’ is een geografisch gebied waarbinnen standplaatsen te situeren zijn. Deskundigen van de gemeente op het gebied van (verkeers)veiligheid en openbare orde en de brandweer toetsten deze locaties aan de criteria.

De lijst met standplaatsen is als bijlage 1 toegevoegd. Tevens zijn in bijlagen 2, 3 en 4 de standplaatsen op plattegronden aangegeven. De tijdelijke standplaatsen zijn overigens niet op een lijst aangegeven, omdat deze standplaatsen niet op een vaste plek staan. Ook standplaatsen op particuliere grond staan niet op de plattegrond.

Per standplaats geven we aan of sprake is van een vaste standplaats of een seizoensgebonden standplaats. Ook geven we per standplaats aan of er een bak- en braadmogelijkheid aanwezig is. Bij het bepalen van de plekken is ook gekeken naar de fysieke mogelijkheden per gebied.

2.2.2 Wijzigingen ten opzichte van het beleid van 2014

Op grond van het beleid van 2014 hebben we ervaren dat het aantal ingenomen standplaatsen in de centra van de kernen Berkel en Rodenrijs, Bergschenhoek en Bleiswijk op bepaalde momenten aanzienlijk was. Met name in de kern Berkel en Rodenrijs werden niet alleen drie vaste standplaatsen en één seizoensgebonden standplaats, maar tegelijkertijd ook meerdere tijdelijke standplaatsen ingenomen.

Om het aantal standplaatsen in de centra te beperken hebben we er nu voor gekozen om het centrum van iedere kern als één standplaatslocatie aan te wijzen. Het aantal aangewezen standplaatsen op één locatie maximeren we tot drie (twee vaste standplaatsen en één seizoensgebonden standplaats). Daarnaast beperken we het aantal tijdelijke standplaatsen (niet vooraf aangewezen locaties) in de centra door nadere regels te stellen (zie hiervoor hoofdstuk 4).

Concreet betekent dit dat de volgende locaties per kern als standplaatslocatie aangewezen worden waarop een maximaal aantal aangewezen standplaatsen ingenomen mag worden:

Berkel en Rodenrijs:	Het Westerplein, het Westerwater, het plein bij 't Vierkantje en de Kerkstraat;
Bergschenhoek:	De Vlashoeck, De Kruin en de Kerkstraat;
Bleiswijk:	De Dorpsstraat, het Kranenburgplein en de Plaats.

In de bijlagen 2, 3 en 4 staan de centrumgebieden afgebeeld.

Daarnaast wijzen we in ieder centrum één standplaats aan als seizoensgebonden standplaats. Dat betekent dat er een seizoensgebonden standplaats op het Kranenburgplein in Bleiswijk en op het plein bij de Hervormde Kerk (hoek Kerkstraat/Smitshoek) in Bergschenhoek aangewezen wordt. In het centrum van Berkel en Rodenrijs wijzigt niets; hier was al een seizoensgebonden standplaats aangewezen op het plein naast 't Vierkantje.

3 Uitgangspunten

3.1 Voorkomen marktvorming

Uitgangspunt is dat het verlenen van standplaatsvergunningen niet mag leiden tot verkapte weekmarkten of minimarkten. Marktvoorming heeft namelijk niet alleen een ander effect op de openbare orde, zoals verkeerproblematiek, veiligheidsaspecten, aantasting van het straatbeeld en dergelijke, maar ook een andere impact op de middenstand.

Om deze redenen hanteren we in de centra een maximumstelsel. Dit betekent dat we maximaal twee vaste en één seizoensgebonden standplaats op deze locaties toestaan.

In het centrum van Berkel en Rodenrijs staan op dit moment echter meer vaste standplaatsen dan op grond van dit beleid is toegestaan. Ook in de kernen Bleiswijk en Bergschenhoek worden op de voormalige marktdagen (respectievelijk donderdag en dinsdag) meer vaste standplaatsen ingenomen. Hiervoor geldt overgangsrecht, zoals dat is opgenomen in hoofdstuk 7.

3.2 Maximumstelsel voor vaste standplaatsen

Om wildgroei van standplaatsen te voorkomen, hanteren we voor heel Lansingerland een maximumstelsel voor de toekenning van standplaatsvergunningen. Een maximumstelsel houdt in dat de gemeente een vooraf bepaald maximum stelt aan het aantal standplaatsen en het aantal locaties in de gehele gemeente waarvoor vergunningen worden verleend. Dit maximumstelsel geldt met name voor vaste- en seizoensgebonden standplaatsvergunningen, omdat er op dit moment nog voldoende ruimte is voor tijdelijke standplaatsen.

3.3 Branchering

De gemeente Lansingerland laat de branchering van standplaatsen vrij, behalve in de centra van de kernen Berkel en Rodenrijs, Bergschenhoek en Bleiswijk. Hier staan we twee standplaatsen met dezelfde soort producten op dezelfde dag niet toe, aangezien op deze locaties meerdere standplaatsen naast of vlakbij elkaar gesitueerd zijn.

3.4 Zondagsopenstelling

Op 1 juli 2013 is de gewijzigde Winkeltijdenwet in werking getreden. Op grond van deze wet blijven de wettelijke verboden om winkels op zon- en feestdagen en op werkdagen voor 06.00 uur en na 22.00 uur open te stellen, bestaan. Gemeenten kunnen echter zelf bepalen of en in hoeverre zij vrijstelling of ontheffing verlenen van deze verboden.

Artikel 2 van de Winkeltijdenwet luidt als volgt:

1. Het is verboden een winkel² voor het publiek geopend te hebben:
 - a. Op zondag;
 - b. Op Nieuwjaarsdag, op Goede Vrijdag na 19.00 uur, op tweede Paasdag, op Hemelvaartsdag, op tweede Pinksterdag, op 24 december na 19.00 uur, op eerste en tweede Kerstdag en op 4 mei na 19.00 uur;
 - c. Op werkdagen voor 06.00 uur en na 22.00 uur
2. Het is voorts verboden op de in het eerste lid bedoelde dagen en tijden in de uitoefening van een bedrijf, anders dan in een winkel, goederen te koop aan te bieden of te verkopen aan en in rechtstreekse aanraking met particulieren.

² Een winkel is een voor het publiek toegankelijke besloten ruimte, waarin goederen aan particulieren plegen te worden verkocht (artikel 1 Winkeltijdenwet).

Wij hebben in onze verordening Winkeltijden Lansingerland 2013 uitdrukkelijk gekozen om alleen ontheffing van de Winkeltijdenwet te verlenen aan winkels. Concreet betekent dit dat standplaatshouders geen ontheffing hebben om op zon- en feestdagen en op werkdagen voor 06.00 uur en na 22.00 uur standplaats in te nemen.

3.5 Markt

Uitgangspunt is dat we geen standplaatsvergunningen verlenen in het centrum van Berkel en Rodenrijs op marktdagen. Door op marktdagen naast de reguliere weekmarkt ook vaste en/of tijdelijke standplaatsen toe te staan, ontstaat een ongelijke situatie tussen ondernemers met een standplaats op de weekmarkt en ondernemers met een standplaats buiten de weekmarkt. Voor de weekmarkt gelden immers andere voorschriften waar standplaatshouders zich aan moeten houden en waarvoor ze marktgeld betalen. Ook zou vermenging van de beide types standplaatsen onduidelijkheid over de exacte omvang van de weekmarkt en de status van verschillende standplaatshouders veroorzaken.

Op marktdagen staan we slechts seizoensgebonden standplaatsen toe die een aanvulling op de markt zijn en die buiten het marktterrein staan.

4 Vergunningprocedure

4.1 Aanvragen van een vergunning

4.1.1 Aanvraagformulier

Voor het indienen van een aanvraag gebruiken standplaatshouders het door het college vastgestelde formulier "Aanvraag standplaatsvergunning". Zij kunnen het formulier bij ons aanvragen of downloaden van onze website.

4.1.2 Aanvrager/vergunninghouder

We verlenen de vergunning zowel aan 'natuurlijke personen' als aan 'rechtspersonen'. Als de aanvrager een natuurlijke persoon is (eenmanszaak/zzp-er), is hij verplicht persoonlijk gebruik te maken van de vergunning en zelf op de standplaats aanwezig te zijn.

Als de aanvrager een rechtspersoon is, moet, in het geval van een maatschap of VOF, één van de partners in de maatschap, één van de vennoten van de VOF of een medewerker van de VOF de standplaats innemen.

Als de aanvrager een NV of BV is, moet een in de aanvraag en de vergunning nader te noemen personeelslid of lid van de directie de standplaats innemen.

4.1.3 Voorwaarden vergunning

Aan de vergunning kunnen we op de individuele situatie toegesneden voorwaarden verbinden. In dit verband moet gedacht worden aan de in artikel 1:8 van de APV genoemde belangen zoals openbare orde en veiligheid, milieu en gezondheid.

4.1.4 Leges- en precarioverordening

Voor het in behandeling nemen van een aanvraag voor een standplaatsvergunning zijn standplaatshouders leges verschuldigd. De leges worden jaarlijks geïndexeerd en vastgesteld in de tarieventabel behorend bij de legesverordening. Voor het gebruik van openbare grond voor een standplaats moeten standplaatshouders precariobelasting betalen. De tarieven hiervoor zijn in de precarioverordening te vinden.

Bij opzegging van de standplaats vindt geen restitutie plaats van precariobelasting of verschuldigde leges.

4.2 Verlenen van een vergunning

4.2.1 Geldigheidsduur van vergunningen

Voor alle drie de soorten standplaatsen is een vergunning vereist. Iedere soort vergunning kent echter een specifieke geldigheidsduur.

Vaste standplaatsen

Bij een vaste standplaats verlenen we een vergunning voor onbepaalde tijd. Een aanvrager kan uiteraard om een vergunning van een kortere duur vragen.

Seizoensgebonden standplaatsen

Bij een seizoensgebonden standplaats verlenen we een vergunning voor onbepaalde tijd met een maximum van 3 maanden per jaar.

Tijdelijke standplaatsen

Bij een tijdelijke standplaats verlenen we een vergunning altijd voor bepaalde tijd. We verlenen de vergunning slechts voor die data die op het moment van aanvragen bekend zijn.

4.2.2 Toewijzen van vergunningen

Bij het verlenen van vaste of seizoensgebonden standplaatsvergunningen volgen we de hieronder beschreven werkwijze:

Vaste standplaats

Zodra een vaste standplaats vrijkomt, publiceren we deze vrijkomende plek op de website van Lansingerland. We bieden een termijn van twee weken om vergunning voor deze standplaats aan te vragen.

Bij meerdere aanvragen voor dezelfde standplaats in de centra van de kernen vragen we het bestuur van de betreffende winkeliersvereniging om advies. Het bestuur van de winkeliersvereniging adviseert het college op basis van de aanvragen en de onderstaande criteria. De volgorde geeft de prioriteit aan:

- a. Aanvullend product op de al bij de standplaatsen aanwezige producten;
- b. Omvang van de kraam en/of wagen;
- c. Presentatie en uitstraling van de kraam en/of wagen;
- d. Gedrag/houding ten opzichte van klanten, collega's en winkeliers (indien bekend).

Het bestuur van de winkeliersvereniging heeft twee weken de tijd om advies uit te brengen. Het college neemt dit advies mee bij de uiteindelijke beslissing om een vergunning al dan niet te verlenen.

Bij meerdere aanvragen voor dezelfde standplaats buiten de centra wijzen we vergunning toe op basis van een loting. Een loting biedt namelijk in vergelijking met de methode van "wie het eerst komt, wie het eerst maalt", een gelijke kans en daarmee rechtsgelijkheid.

Voordat we de vergunning verloten, beoordelen we of de aanvragen aan alle criteria uit dit beleid voldoen. Als dat het geval is, kennen we aan alle aanvragen een specifiek lotnummer toe. De trekking van de loten gebeurt onder toezicht van een teamleider (niet werkzaam bij het team Veiligheid en Apv dat het besluit voorbereidt). Na de loting informeren we alle aanvragers over de uitkomst van de loting.

Seizoengebonden standplaats

Seizoengebonden vergunningen verlenen we in 2016 op basis van anciënniteit en voor onbepaalde tijd. Onder anciënniteit verstaan we het aantal jaar dat een aanvrager al een seizoensgebonden standplaats op de betreffende locatie in Lansingerland heeft ingenomen.

Zodra een seizoensgebonden standplaats vrijkomt, publiceren we deze vrijkomende plek op de website van Lansingerland. Standplaatshouders die een vrijkomende seizoensgebonden standplaats in willen nemen, moeten hun aanvraag om vergunning minimaal 12 weken (en maximaal 6 weken) voorafgaand aan het seizoen indienen. Om te bepalen wie daadwerkelijk vergunning krijgt, maken we gebruik van de methode loting.

In het onderstaande overzicht staat weergegeven welke termijnen voor welk seizoensgebonden product gelden:

Product	Standplaatsinname	Aanvraagperiode	Vergunningverlening
Aardbeien	Juni t/m augustus	Maart tot half april	Vergunning in mei
Haring	Juni t/m augustus	Maart tot half april	Vergunning in mei
Ijs	Juni t/m augustus	Maart tot half april	Vergunning in mei
Oliebollen	November/december	Augustus tot half september	Vergunning in okt
Kerstbomen	November/december	Augustus tot half september	Vergunning in okt

Tijdelijke standplaats

Bij het verlenen van tijdelijke standplaatsvergunningen houden we rekening met het aantal al verleende standplaatsvergunningen op de betreffende locatie en dagen. We verlenen slechts een tijdelijke standplaatsvergunning aan die aanvragen die:

1. Een publiek belang³ dienen, of
2. Een goed doel⁴ vertegenwoordigen, of
3. Een aanvulling zijn op het aanbod van de winkels, of
4. Een initiatief van de winkeliers zijn.

4.3 Wijzigen, beëindigen en intrekken van een vergunning

4.3.1 Wijzigen van de vergunning

Een aanvraag om wijziging van de standplaatsvergunning beschouwen we als een aanvraag voor een nieuwe vergunning. Op dezelfde manier als hiervoor omschreven (zie 4.1) kunnen standplaatshouders een aanvraag indienen om een vergunning te wijzigen.

4.3.2 (Voortijdig) beëindigen van de vergunning

Wanneer de standplaatshouder de vergunning (voortijdig) wil beëindigen, doet hij dit schriftelijk bij het college van burgemeester en wethouders. Wanneer een standplaatsvergunning voor bepaalde tijd eindigt en de standplaatshouder de vergunning niet wenst te verlengen, hoeft hij niets te doen. De vergunning vervalt dan van rechtswege.

Zodra een standplaats beschikbaar komt, publiceren we dit op de website van de gemeente Lansingerland en geven daarbij de indieningstermijn voor een vergunningaanvraag aan. Na afloop van de indieningstermijn besluit het college aan welke aanvrager zij de standplaatsvergunning verleent.

³ Een belang waarvan de behartiging voor de samenleving als geheel wenselijk is en die de politiek zich om deze reden aantrekt.

⁴ Goed doel is een algemene benaming voor een organisatie die eigen of andermans activiteiten ontplooit ten bate van een doel dat een bepaalde doelgroep of instelling ondersteunt die niet of slechts deels wordt gesteund door de overheid of commerciële instellingen.

4.3.3 *Intrekken van de vergunning*

Op grond van artikel 1:6 Apv kunnen we een vergunning om een standplaats ook intrekken.

Sub d van dit artikel vraagt echter om een nadere uitwerking. Sub d geeft namelijk aan dat intrekken mogelijk is wanneer van de vergunning of ontheffing geen gebruik wordt gemaakt binnen een daarin gestelde termijn, of bij gebrek aan een dergelijke termijn, binnen een redelijke termijn.

Wij gaan ervan uit dat een vaste standplaats ingenomen wordt op de vergunde dagen en tijden. Wanneer een standplaats zonder melding of berichtgeving 4 of meer weken achter elkaar niet wordt ingenomen, kunnen we de vergunning intrekken. Deze termijn nemen we ook als voorwaarde op in de standplaatsvergunning zelf.

4.3.4 *Niet met terugwerkende kracht*

Wijzigen, beëindigen en intrekken kan niet met terugwerkende kracht. We heffen precario tot en met de ontvangst van de schriftelijke bevestiging van de wijziging, beëindiging of intrekking.

4.4 **Weigeren van een vergunning**

We kunnen een aanvraag om een standplaatsvergunning weigeren als één van de weigeringsgronden van toepassing is.

In hoofdstuk 1 (Algemene bepalingen), artikel 1:8 van de APV staat, dat een vergunning kan worden geweigerd in het belang van:

- a. de openbare orde;
- b. de openbare veiligheid;
- c. de volksgezondheid;
- d. de bescherming van het milieu;
- e. strijdigheid met bestemmingsplan;

Ook kunnen we een aanvraag voor een standplaatsvergunning weigeren op grond van artikel 5:18 van de APV. In dit artikel staat dat een aanvraag kan worden geweigerd indien de standplaats, hetzij op zichzelf hetzij in verband met de omgeving, niet voldoet aan de redelijke eisen van welstand. In Lansingerland krijgen de standplaatsen een licht welstandsniveau omdat ze over het algemeen in drukke omgevingen gelokaliseerd zijn. Standplaatsen die aan het eind van de dag geheel worden ontruimd zijn vrij met excessenregeling.

Daarnaast kunnen we een aanvraag weigeren vanwege strijd met een geldend bestemmingsplan.

4.5 **Gebruik van een vergunning**

4.5.1 *Innemen van een standplaats*

Wanneer we een vergunning verleend hebben, mag een standplaatshouder een standplaats innemen tussen 07.00 uur en 22.00 uur. Onder het "innemen van een standplaats" valt ook het eventuele opbouwen en afbouwen van standplaats. Een vergunninghouder mag - bijvoorbeeld - dus pas beginnen met het opbouwen en inruimen van zijn kraam na 07.00 uur. De standplaats dient uiterlijk om 22.00 uur weer volledig te zijn afgebouwd.

4.5.2 Het tijdelijk of definitief geen gebruik kunnen maken van de standplaats.

Als wij in verband met de uitvoering van civieltechnische werken op of nabij de standplaats over de betreffende grond moeten kunnen beschikken, dient de standplaats in overleg op eerste aanzegging ontruimd te worden en te blijven, zolang nodig is in verband met de uitvoering van het werk.

Wij bekijken in overleg met de standplaatshouder of er tijdelijk een andere locatie mogelijk is. Zo niet, dan vervalt de standplaats tijdelijk. Eventueel daardoor gederfde inkomsten kunnen niet als schade bij de gemeente worden geclaimd. Als een standplaats niet in te nemen is vanwege de gemeente, hoeven standplaatshouders geen precario te betalen, tenzij hij elders in de gemeente standplaats kan innemen.

Het bovenstaande geldt eveneens als wij in verband met grootschalige evenementen over de betreffende grond moeten beschikken. Bij festiviteiten of andere kleinschalige evenementen wijzen we de organisator van het evenement op zijn verantwoordelijkheid om in overleg met de standplaatshouder de standplaats in te passen in het evenement of de festiviteit.

Wanneer door herinrichting de standplaats permanent vervalt, dan bekijken wij of we een alternatieve locatie kunnen bieden. Als dat het geval is, dan bieden we dit alternatief aan de standplaatshouder aan. Deze heeft dan de keus om het alternatief al dan niet te aanvaarden. Is er geen alternatief voor handen, dan vervalt de standplaats definitief. Eventueel daardoor gederfde inkomsten kunnen ook in dit geval niet als schade bij de gemeente worden geclaimd. De standplaatshouder krijgt bij het vervallen van een standplaats een redelijke opzegtermijn, met een minimum van 1 maand.

5 Toezicht en handhaving

Ambtenaren van de gemeente Lansingerland voeren het bestuursrechtelijke toezicht en de handhaving uit. Zij controleren op de naleving van de regelgeving en de vergunningsvoorwaarden. In het geval van bijvoorbeeld overlastsituaties, kan ook de politie handhavend optreden.

Adequaat toezicht door gemeentelijke toezichthouders is van groot belang om illegale standplaatsen te weren, de openbare orde en veiligheid te garanderen en het doen naleven van de vergunningsvoorwaarden. In het handhavingsprogramma nemen we de intensiteit en frequentie van toezicht en handhaving op.

6 Schade en aansprakelijkheid

Wij zijn niet aansprakelijk voor de schade of ongevallen die door of vanwege het gebruik van de vergunning voor een standplaats worden veroorzaakt. Eventuele beschadigingen aan gemeentelijke eigendommen herstellen wij spoedig op kosten van de standplaatshouder. De gemeentelijke toezichthouders voeren controles uit op eventuele schade.

Ook zijn wij niet aansprakelijk voor schade die de standplaatshouder lijdt, indien de standplaats niet of tijdelijk niet kan worden ingenomen.

7 Overgangsregeling

7.1 Locatie in strijd met bestemmingsplan

Een aantal standplaatsen is in strijd met het ter plaatse vigerende bestemmingsplan. Op het moment dat deze bestemmingsplannen geactualiseerd worden, kennen we de bestemming 'Verkeer' toe, wat het innemen van een standplaats mogelijk maakt. Omdat deze locaties wel voldoen aan de criteria voor standplaatsen en de standplaatsen reeds jaren op die locaties ingenomen worden, handhaven we tot de actualisatie van het bestemmingsplan niet op het in strijd zijn met het bestemmingsplan.

7.2 Markt

Het verlenen van standplaatsvergunningen mag niet leiden tot een verkapte weekmarkt of minimarkt. Uitzondering op dit uitgangspunt zijn de voormalige weekmarktlocaties in Bleiswijk en Bergschenhoek. Nadat de raad besloten heeft de markten in Bergschenhoek en Bleiswijk op te heffen, hebben we de marktvergunningen vervangen door vaste standplaatsvergunningen. Op beide locaties zijn nu meer vaste standplaatsen dan het gewenste aantal van twee. We passen hierop een uitsterfconstructie toe; als een standplaatshouder zijn vaste standplaatsvergunning opzegt en die locatie op grond van dit beleid vervalt, verlenen we geen nieuwe vergunning voor die locatie.

7.3 Vermindering aantal standplaatsen

In dit beleid wijzigen we het maximum aantal standplaatsen in de centra van Berkel en Rodenrijs, Bergschenhoek en Bleiswijk. Aangezien in alle centra (op bepaalde dagen) meer dan twee vaste standplaatsen ingenomen worden, geldt voor deze standplaatshouders overgangsrecht. We passen hierop een uitsterfconstructie toe; als een standplaatshouder zijn vaste standplaatsvergunning opzegt en die locatie op grond van dit beleid vervalt, verlenen we geen nieuwe vergunning voor die locatie.

7.4 Uitzondering zondagsopenstelling

De standplaatshouder op de locatie 'Marconistraat' op het industrieterrein de Hoefslag in Bleiswijk heeft het recht om op zondag standplaats in te nemen. Dit is een 'oud recht' dat ondanks het huidige beleid blijft bestaan. Als de standplaatshouder zijn vergunning intrekt, dan vervalt de zondagsopenstelling. Een mutatie aan de vergunning betekent niet dat de zondagsopenstelling vervalt, tenzij het een vrijwillige en/of volledige verplaatsing betreft.

8 Hardheidsclausule

Het college handelt overeenkomstig deze beleidsregel, tenzij dit voor een of meer belanghebbenden gevolgen kan hebben die wegens bijzondere omstandigheden onevenredig zijn in verhouding tot de met deze beleidsregel te dienen doelen.

9 Inwerkingtreding

Deze Beleidsnotitie treedt in werking met ingang van 1 september 2015. De Beleidsnota standplaatsenbeleid Lansingerland 2014, vastgesteld op 10 december 2013, trekken we gelijktijdig in.

10 Citeertitel

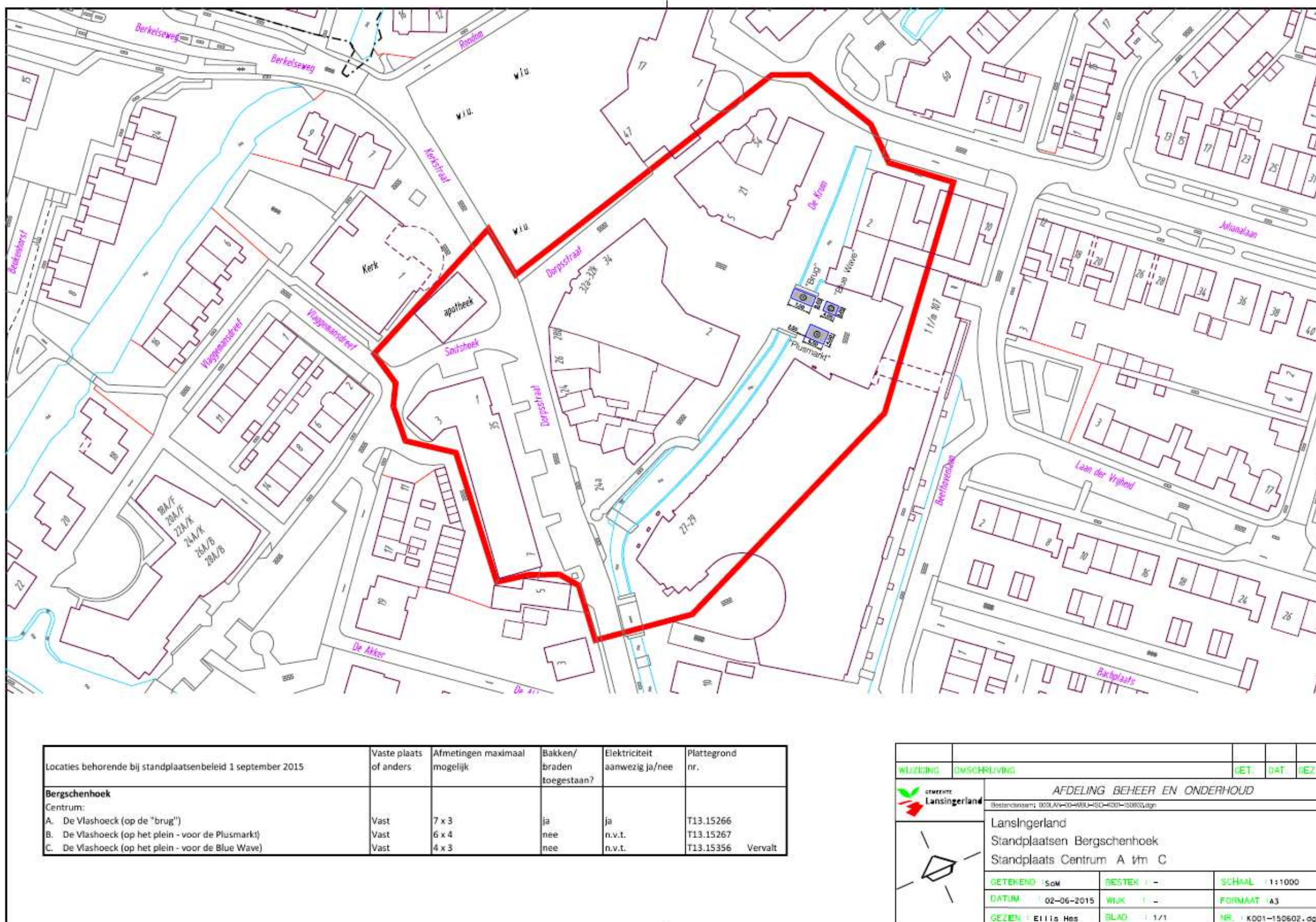
Deze beleidsnotitie wordt aangehaald als "Standplaatsenbeleid Lansingerland 2015".

Bijlage 1 Overzicht standplaatslocaties en standplaatsen

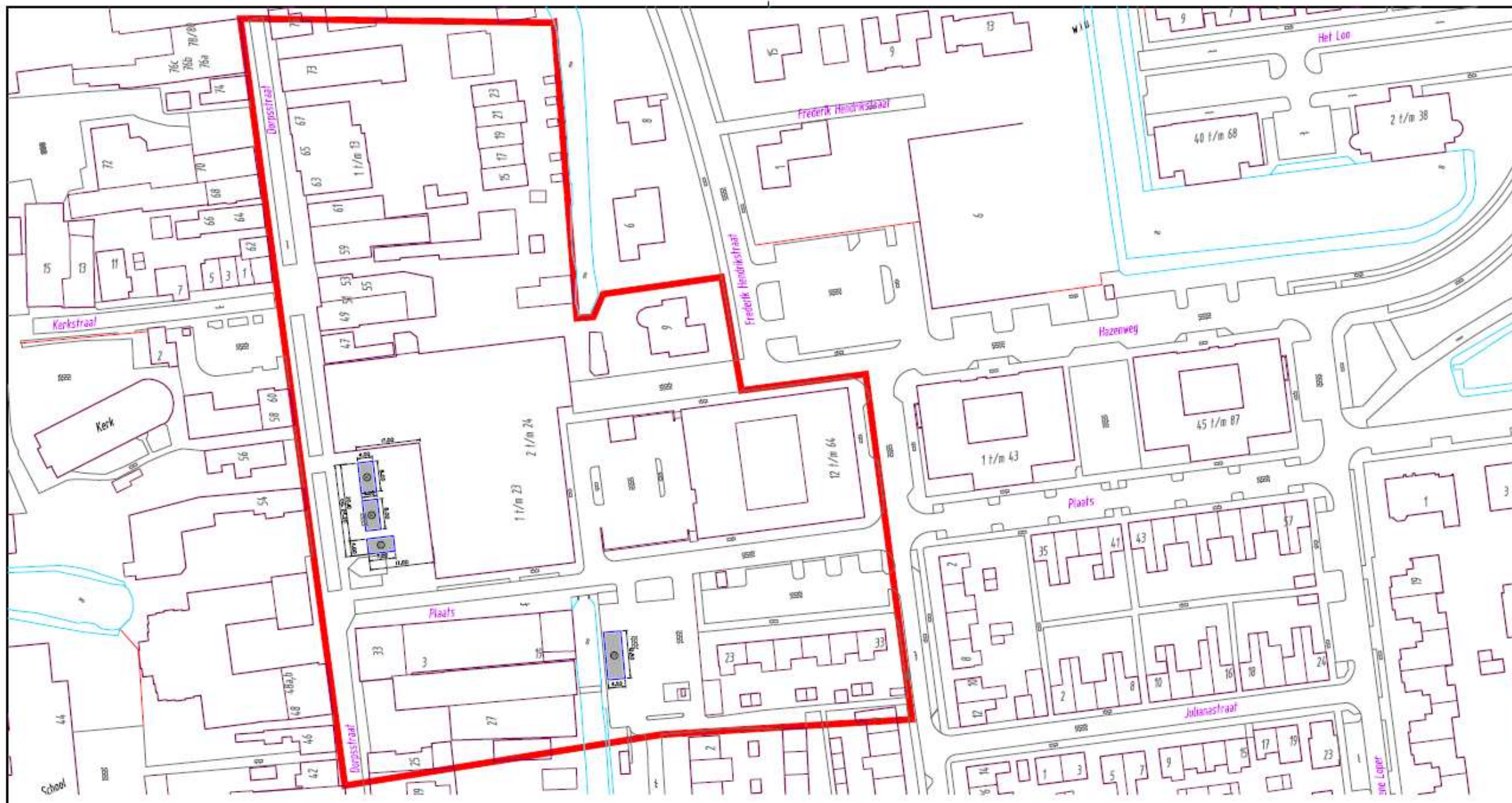
Locaties behorende bij standplaatsenbeleid 1 september 2015	Vaste plaats of anders	Afmetingen maximaal mogelijk	Bakken/braden toegestaan?	Elektriciteit aanwezig ja/nee	Plattegrond nr.	
Bergschenhoek						
1. Centrum:						
A. De Vlashoeck (op de "brug")	Vast	7 x 3	ja	ja	T13.15266	
B. De Vlashoeck (op het plein - voor de Plusmarkt)	Vast	6 x 4	nee	n.v.t.	T13.15267	
C. De Vlashoeck (op het plein - voor de Blue Wave)	Vast	4 x 3	nee	n.v.t.	T13.15356	Vervalt
D. Kerkstraat – Smitshoek (op het plein – bij Hervormde Kerk)	Seizoen		ja	ja	N.n.b. ⁵	
Berkel en Rodenrijs						
1. Centrum:						
A. Hoek Kerkstraat-Herenstraat (naast fietspad - voor de paaltjes)	Vast	4 x 3	ja	ja	T13.15355	Vervalt
B. Hoek Kerkstraat-Herenstraat (naast fietspad - na de paaltjes)	Vast	8 x 3	ja	ja	T13.15269	
C. Kerkstraat naast Het Vierkantje*	Seizoen	8 x 3	ja	ja	T13.15354	
D. Kerkstraat (voetgangersgebied achter parkeerterrein)	Vast	8 x 6	nee	ja	T13.15271	
E. Kerkstraat (voetgangersgebied achter parkeerterrein)	Vast	6 x 6	nee	ja	T13.15274	Vervalt
2. Esdoornlaan (zijkant Rijwielhandel Jos)	Vast	7 x 5	ja	nee	T13.15353	
3. Industrierrein Berkelse Poort (gemeentegrond)	Vast	12 x 12	ja	nee	T13.15281	
4. Randstadrail halte Rodenrijs	Vast	7 x 3,5	ja	ja particulier	T13.15278	
5. Industrierrein Rodenrijs (gemeentegrond)	Vast	5 x 4,5	ja	ja particulier	T13.15351	
Bleiswijk						
1. Centrum:						
A. Kranenburgplein (lange zijde plein)	Vast	8 x 4	nee	n.v.t.	T13.15449	
B. Kranenburgplein (lange zijde plein)	Vast	8 x 4	nee	n.v.t.	T13.15448	Vervalt
C. Kranenburgplein (korte zijde ingang plein)	Seizoen	7 x 4	ja	ja	T13.15447	
D. Wilhelminastraat - Plaats	Vast	12,5 x 4,5	ja	ja	T13.15451	
2. Industrierrein De Hoefslag - Marconistraat	Vast	7,5 x 4,5	ja	nee	T13.15450	

⁵ Plattegrond maken we zodra deze seizoensgebonden standplaats ingenomen kan worden. Dat is nadat de werkzaamheden in het centrum van Bergschenhoek afgerond zijn.

Bijlage 3 Centrumgebied Bergschenhoek



Bijlage 4 Centrumgebied Bleiswijk



Locaties behorende bij standplaatsenbeleid 1 september 2015	Vaste plaats of anders	Afmetingen maximaal mogelijk	Bakken/braden toegestaan?	Elektriciteit aanwezig ja/nee	Plattegrond nr.
Bleiswijk					
Centrum:					
A. Kranenburgplein (lange zijde plein)	Vast	8 x 4	nee	n.v.t.	T13.15449
B. Kranenburgplein (lange zijde plein)	Vast	8 x 4	nee	n.v.t.	T13.15448 Vervalt
C. Kranenburgplein (korte zijde ingang plein)	Seizoen	7 x 4	ja	ja	T13.15447
D. Wilhelminastraat - Plaats	Vast	12,5 x 4,5	ja	ja	T13.15451

WIJZIGING	OMSCHRIJVING	GET.	DAT.	GEZ.
AFDELING BEHEER EN ONDERHOUD				
Dienstenaam: D:\LAN-00-WIL-150-K003-150602.dgn				
Lansingerland				
Standplaatsen Bleiswijk				
Standplaats Centrum A t/m D				
GETEKEND : ScM	BESTEK : -	SCHAAL : 1:1000		
DATUM : 02-06-2015	WUK : -	FORMAAT : A3		
GEZEN : Ellis Hees	BLAD : 1/1	NR. : K003-150602.dgn		

Bijlage 5 Criteria standplaatslocaties en standplaatsen

Of een locatie geschikt is als standplaatslocatie bepalen we aan de hand van een aantal criteria. Deze criteria hebben betrekking op de openbare orde en veiligheid, de bescherming van het milieu, het bestemmingsplan, redelijke eisen van welstand en overige aspecten.

Openbare orde en veiligheid

Verkeersveiligheid

Op het gebied van verkeersveiligheid kunnen standplaatsen een verkeer aantrekkende werking hebben met als gevolg een toename van de parkeerdruk en ongewenste oversteekbewegingen van voetgangers. *Standplaatsen* situeren we daarom zoveel mogelijk op plekken waar al voldoende parkeerruimte aanwezig is.

Daarnaast kunnen standplaatsen de vrije doorgang belemmeren. Hierdoor staan we standplaatsen alleen toe wanneer een vrije en onbelemmerde doorgang van ten minste 3,5 meter (bij éénrichtingsverkeer) resp. 4,5 meter (bij tweerichtingsverkeer) gewaarborgd is.

Bij een standplaats op voetpaden/trottoirs moet een vrije doorgang van ten minste 1,5 meter vrije ruimte gewaarborgd zijn. Bovenstaande vrije doorgang geldt overigens niet voor gebieden aangeduid als 'erf' of 'voetgangersgebied'; omdat op een erf voetgangers voorrang hebben en overal mogen lopen is het niet nodig om twee extra stroken van 1,5 meter te reserveren voor voetgangers/gehandicapten zoals dat in een normale straat met trottoir nodig is.

Ook moeten we voorkomen dat standplaatsen het (over)zicht voor verkeersdeelnemers belemmeren. Daarom staan we standplaatslocaties op bijvoorbeeld een hoek of kruispunt in principe niet toe. Of sprake is van dergelijke hinder beoordelen we per standplaatslocatie.

Tot slot dienen kabels, leidingen, rioolputten e.d. bereikbaar te zijn ten behoeve van onderhoud of reparatie.

Brandveiligheid

Op het gebied van Brandveiligheid moeten de locaties en kramen voldoen aan de brandveiligheidseisen die zijn opgenomen in de vergunning. Hierbij kan gedacht worden aan een minimale afstand tot bebouwing, de aanwezigheid van blusmiddelen, het gebruik van brandbare vloeistoffen en de aanwezigheid van brandkranen en waterwinplaatsen in de omgeving van een standplaats.

Het voorkomen en/of beperken van overlast

We willen overlast van standplaatsen zoveel mogelijk voorkomen of beperken. Dat betekent concreet dat voor standplaatshouders die voorzieningen als elektra en water voor hun standplaats gebruiken, deze op een zodanige manier beschikbaar moeten zijn dat ze geen overlast veroorzaken.

Bovendien nemen we in de standplaatsvergunning voorschriften op over het schoonhouden van de standplaats en het opruimen van afval in een straal van een aantal (minimaal 5) meter vanaf de standplaats. De standplaatshouder is zelf verantwoordelijk voor het (laten) afvoeren van bedrijfsafval. Voor het ophalen van bedrijfsmatig afval moet hij een apart contract met een afvalverwerker te sluiten.

Bescherming van het milieu

Op grond van de Wet Milieubeheer stellen we ook aan standplaatsen met bak- en braadactiviteiten milieueisen. Deze eisen betreffen in hoofdzaak de gevolgen van het bakken. Vanuit de Wet milieubeheer stellen we eisen aan de uitoefening van deze activiteiten, zoals de afstand tot bebouwing, het treffen van voorzieningen voor de vetafscheiding van het afvalwater en voor het voorkomen van stankoverlast. Dit beoordelen we van geval tot geval afhankelijk van de situatie ter plaatse.

Bestemmingsplan

Bij de beoordeling van een aanvraag voor een standplaats kijken we altijd naar de regels uit het bestemmingsplan dat ter plaatse van kracht is. Ingeval van strijd met de bestemming kunnen we de standplaatsvergunning weigeren.

In Lansingerland hebben we aan de meeste bestaande standplaatslocaties in het bestemmingsplan de bestemming "Verkeer" toegekend. Bij de actualisatie van de bestemmingsplannen bestemmen we alle locaties (mede) voor het innemen van standplaatsen. Op de bestemmingsplankaarten geven we dan aan in welke gebieden met de bestemming "Verkeer" we standplaatsen toestaan. Voor standplaatsen die op dit moment überhaupt niet in het bestemmingsplan zijn benoemd, stellen we een overgangsregeling vast.

Redelijke eisen van welstand

Op grond van paragraaf 5.7 van de Welstandsnota van Lansingerland krijgen standplaatsen een licht welstandsniveau wanneer zij aan het eind van de dag niet geheel ontruimd worden. De standplaatsen die aan het eind van de dag wel geheel ontruimd worden zijn welstandsvrij met excessenregeling.

Overig

Locaties met een winkel- of commerciële inrichting.

We streven er naar om standplaatsen zo veel mogelijk te beperken tot locaties met een winkel- of commerciële inrichting en zo veel mogelijk uit woonwijken te weren.

In een rustige woonomgeving ervaren bewoners hoogstwaarschijnlijk meer overlast (zoals bijvoorbeeld geur- of geluidsoverlast en verhoging van de parkeerdruk) van een standplaats dan in een winkelstraat. Daarnaast kan een standplaats in een woonwijk het uitzicht van bewoners belemmeren en daarmee de leefbaarheid van de woonomgeving negatief beïnvloeden. Ook verkeersveiligheid speelt een belangrijke rol in een woonwijk. In woonwijken waar we standplaatsen wel toestaan, staan we deze uitsluitend toe in de directe nabijheid van een winkelgebied of -centrum. Dit aspect nemen we mee in de afweging die we in het kader van de aanpassing van de bestemmingsplannen op dit punt maken.

Parkeerlocaties

We streven er naar om in de centra van de kernen Berkel en Rodenrijs, Bergschenhoek en Bleiswijk standplaatsen zo min mogelijk op parkeervoorzieningen te plaatsen. Reden hiervoor is dat de parkeerdruk in de centra met name in de weekenden al behoorlijk hoog is; we willen dan ook zo min mogelijk parkeerplaatsen opofferen voor de inname van standplaatsen.

Bedrijventerreinen

Gelet op het hierboven genoemde uitgangspunt is een bedrijventerrein in beginsel een geschikte locatie om een standplaats in te nemen. Bij het actualiseren van de bestemmingsplannen wijzen we deze nieuwe locaties aan.

We hebben de mogelijkheid om zowel op bedrijfsterreinen in eigendom van de gemeente (openbare ruimte) als bedrijfsterreinen in eigendom van derden standplaatsvergunningen te verlenen. Voor beide soorten bedrijfsterreinen heeft een standplaatshouder namelijk een vergunning nodig. Wanneer sprake is

van een bedrijventerrein in eigendom van derden, dan heeft de standplaatshouder ook een geschreven toestemming van de eigenaar nodig voordat hij standplaats kan innemen. Bij het innemen van een standplaats op particulier terrein kunnen wij geen precario heffen.

Wanneer iemand verzoekt om een standplaats in te nemen op een niet aangewezen locatie op een bedrijventerrein, dan overlegt de afdeling Vergunningverlening en Handhaving (V&H) eerst met de parkmanager, de omliggende bedrijven (onder andere over mogelijke overlast als geur, aanzien e.d.), met de afdelingen Economische en Maatschappelijke Ontwikkeling (E&MO) en Beheer en Onderhoud (B&O). Dit kan leiden tot:

- verlening van de standplaatsvergunning;
- verlening van de standplaatsvergunning, maar dan op een andere locatie dan gewenst door de aanvrager;
- weigering van de standplaatsvergunning bij overwegende bezwaren.

Omvang van de standplaats en de wijze van meten

Per standplaats bepalen we de maximale oppervlakte. Hierbij betrekken we aspecten van openbare orde en veiligheid, zoals een vrije en onbelemmerde doorgang en voldoende (over)zicht voor de verkeersdeelnemers. Ook redelijke eisen van welstand komen hierbij aan bod.

Bij het innemen van een standplaats maken we onderscheid tussen standplaatsplaatsen zonder en standplaatsen met attributen. Onder attributen verstaan we:

- een luifel;
- vlaggen;
- parasols;
- het plaatsen van (sta)tafels en stoelen binnen de contour van de standplaats;
- bak- en braadapparatuur;
- koelapparatuur;
- reclameborden;
- afvalbakken;
- aggregaat;
- ruimte voor het kopend publiek.

Deze attributen behoren tot de standplaats en nemen we mee in de meting van de oppervlakte van de standplaats. Om een standplaats met attributen trekken we dan ook een denkbeeldig vierkant of rechthoekig contour. Deze contour bepaalt de oppervlakte van de in te nemen standplaats. Uiteraard mag de maximale oppervlakte van de standplaats niet worden overschreden. Dat geldt voor zowel bestaande standplaatsen als voor nieuw aan te vragen standplaatsen.

Voor een standplaats zonder attributen baseren we de oppervlakte van de standplaats op de oppervlakte van de kraam, tafel of verkoopwagen. Deze oppervlakte vermeerderen we met een diepte van 1 meter over de volle breedte van de kraam of verkoopwagen als verkoopruimte voor de klanten van de standplaatshouder.

De verschuldigde precario berekenen we aan de hand van de oppervlakte van de contour van de standplaats.

Bovenstaande wijze van meten passen we toe op zowel de bestaande als de nieuwe standplaatsen.

Luifels

Sommige standplaatshouders hebben luifels aan hun standplaats aangebracht. Uit hoofde van veiligheid moet het laagste punt van de luifels een hoogte hebben van minimaal 2,20 meter.

Voorzieningen

Veel standplaatshouders hebben behoefte aan een elektriciteitsvoorziening op de standplaats om hun activiteiten te kunnen uitoefenen. Wij hebben een aantal standplaatsen voorzien van een aansluiting op het elektriciteitsnetwerk. De desbetreffende standplaatshouder kan tegen vergoeding van de kosten gebruik maken van deze voorziening. Wij spannen ons zo goed mogelijk in om, in het geval van bijvoorbeeld werkzaamheden aan de stroomkasten (waardoor de stroomkasten niet te gebruiken zijn), vervangende stroomvoorziening te regelen. Dit is echter geen resultaatsverplichting.

We onderscheiden drie soorten gebruik:

- a. licht gebruik (verlichting);
- b. zwaar gebruik (kasregisters, verlichting, weegapparatuur, oven, koeling);
- c. Krachtstroom.

Voor elke categorie geldt een apart tarief. De standplaatshouder is kosten voor het gebruik van elektra aan de gemeente verschuldigd. Deze kosten innen we gelijktijdig met de precario. Voor de hoogte van de stroomkosten haken we aan bij de indeling naar verbruik en tarieven die we ook voor de weekmarkt gebruiken.

Wanneer een standplaatshouder elektra nodig heeft om zijn activiteiten uit te kunnen oefenen en op de betreffende locatie geen voorziening aanwezig is, moet de standplaatshouder hier zelf voor zorgen. Hiertoe kunnen standplaatshouders afspraken maken met particulieren of bedrijven in de directe nabijheid. Vanzelfsprekend moet hierbij de veiligheid te worden gewaarborgd. Zo moeten stroomkabels (vanuit een winkel of woning) over straat worden afgedekt. Aggregaten om stroom op te wekken mogen worden gebruikt, tenzij er op de standplaats gemeentelijke energievoorzieningen voor handen zijn. De standplaatshouder is dan verplicht daar gebruik van te maken. Wanneer een aggregaat wordt gebruikt, zien we op grond van de Wet milieubeheer toe op de naleving van de geluidsvoorschriften ter voorkoming van overlast voor omwonenden.

Standplaatshouders mogen niet zonder toestemming van de gemeente zelf een stroomkast te plaatsen. Wanneer een standplaatshouder voor eigen rekening en met toestemming van de gemeente een stroomvoorziening of een andere voorziening aanlegt bij zijn standplaats, gebeurt dit altijd voor zijn eigen risico en rekening. De standplaatshouder blijft verantwoordelijk voor de door hem aangelegde voorziening. In het geval een standplaats, al dan niet gedwongen, verplaatst naar een andere locatie, zijn wij niet aansprakelijk voor de door de standplaatshouder geleden schade in de vorm van verplaatsings- of vervangingskosten of restitutie van de aanlegkosten van de stroomvoorziening.