

# **Beleidsvisie externe veiligheid Gemeente Neder-Betuwe 2015 – 2018**



Status Definitief rapport  
Datum 31 maart 2015

Documenttitel    Beleidsvisie Externe Veiligheid  
                          Neder-Betuwe

Verkorte documenttitel

                          Status    Definitief rapport

                          Datum    31 maart 2015

                          Projectnaam    Beleidsvisie Externe Veiligheid  
  Neder-Betuwe

Projectnummer

Opdrachtgever    Gemeente Neder-Betuwe

                          Referentie    P.F. van den Berg

Auteur(s)    Boudewijn de Hoop / Henk Tomassen

# SAMENVATTING

## Inleiding

Neder-Betuwe wil een aantrekkelijke gemeente zijn om te wonen en te werken. Dat stelt eisen aan de kwaliteit van de leefomgeving. Externe veiligheidsrisico's zijn daar een onderdeel van. Externe veiligheid gaat over het beschermen van burgers tegen ongevallen met gevaarlijke stoffen. De risico's, veroorzaakt door het werken met, opslaan van of vervoer van gevaarlijke stoffen, zijn niet uit te sluiten. We kunnen ze wel beheersen door een adequate uitvoering van relevante taken en vooraf afspraken te maken hoe met de huidige en toekomstige risico's wordt omgegaan. Met de ambities in deze visie wordt daar invulling aan gegeven. De ambities in de visie zijn naast de wettelijke regels met name van toepassing bij het vaststellen van omgevingsbesluiten en de vergunningverlening voor risicobedrijven.

Deze visie maakt onderdeel uit van de duurzame ontwikkeling van Neder-Betuwe. Een duurzame ontwikkeling in relatie tot het onderwerp externe veiligheid houdt in dat de (huidige) risicovolle situaties worden beheerst en nieuwe ongewenste risicosituaties worden voorkomen. Daarbij wordt aangesloten bij de ruimtelijke ambities van de gemeente. Het vertrekpunt van de visie is het huidige risicoprofiel externe veiligheid van Neder-Betuwe met zijn specifieke kenmerken.

## Relatief veilige gemeente (bestaande situatie)

Weinig bedrijven in Neder-Betuwe veroorzaken een relatief groot extern veiligheidsrisico. Het gaat om een groot kunststofverwerkend bedrijf, een vijftal LPG-tankstations en twee bedrijven met grote ammoniakkoelinstallaties. Daarnaast zijn er een groot aantal risicobronnen met (zeer) beperkte externe veiligheidsrisico's. Gedacht kan worden aan kleine propaantanks, vuurwerkverkooppunten en gasdrukregel- en meetstations.

Ook enkele wegen (A15, N233, N323 en de Diepert), de Betuweroute, de Waal, het Amsterdam-Rijnkanaal en enkele ondergrondse leidingen zijn relevante risicobronnen met een relatief groot externe veiligheidsrisico.

Op korte afstand van de risicobronnen gelden wettelijke risiconormen of afstandseisen. In de huidige situatie zijn er geen knelpunten op korte afstand van deze risicobronnen.

Daarnaast moet binnen een groot invloedsgedebied rond of langs de belangrijkste risicobronnen rekening worden gehouden met de mogelijke effecten van een zwaar ongeval. Een groot deel van het grondgebied van de gemeente ligt binnen het invloedsgedebied van één of meerdere risicobronnen. Over het algemeen gaat het dan om gebied, waar de kans op een ongeval met grote gevolgen zeer klein is. Hierdoor is het berekende risico voor de leefomgeving binnen de grote invloedsgedebieden relatief laag.

Dit betekent dat Neder-Betuwe een relatief veilige gemeente is. Met enkele ambities wordt duidelijk gemaakt hoe met de bestaande risicovolle situaties wordt omgegaan.

## Nieuwe situaties

Op grond van de regelgeving moeten nieuwe situaties worden getoetst aan risiconormen (op korte afstand van de risicobronnen). Daarnaast moet binnen een groot invloedsgedebied worden afgewogen in hoeverre ruimtelijke ontwikkelingen aanvaardbaar zijn. Met ambities voor nieuwe situaties geeft de gemeente concreet richting aan een aanvaardbaar veilige invulling van haar ruimtelijke ontwikkelingen in de buurt van risicobronnen. Verder wordt duidelijk gemaakt waar de nieuwvestiging of uitbreiding van risicobedrijven wel of niet wordt toegestaan. Deze ambities bieden vooraf duidelijkheid in de omgang met externe veiligheid bij ruimtelijke plannen. Ook zijn in deze visie ambities opgenomen voor de uitvoering van de wettelijke taken op het gebied van externe veiligheid.

## **Uitgangspunten en ambities voor bestaande en nieuwe situaties**

De essentie van de visie is hieronder weergegeven aan de hand van algemene uitgangspunten en ambities voor bestaande en nieuwe situaties. De ambities hebben in veel gevallen betrekking op (de omgeving van) de meest relevante risicobedrijven. Dit zijn bedrijven waarop het Besluit externe veiligheid inrichtingen (Bevi) van toepassing is.

### Algemene uitgangspunten:

- De gemeente Neder-Betuwe houdt zich aan de wettelijke verplichtingen en aan de bepalingen die in relevante circulaire zijn opgenomen.
- De gemeente richt zich wel op het stimuleren van bedrijvigheid maar niet op het aantrekken van bedrijven met een groot externe veiligheidsrisico.
- Gemeentelijke wegen, met uitzondering van De Diepert, en de provinciale weg N320 worden niet beschouwd als relevante transportroutes voor het vervoer van gevaarlijke stoffen.
- De ambities externe veiligheidsvisie moeten zijn geworteld in de gemeentelijke gedachten over ruimtelijke ontwikkeling in het algemeen.

### Ambities bestaande situaties

De gemeente Neder-Betuwe hanteert de onderstaande ambities bij bestaande situaties van aanwezige risicobronnen:

1. Waar zich externe veiligheidsknelpunten rond stationaire risicobronnen voor (kunnen) doen, besteedt de gemeente in eerste instantie aandacht aan bronmaatregelen om het risico te verkleinen.
2. Bij beëindiging van een Bevi-activiteit wordt de relevante vergunning en het relevante bestemmingsplan zo spoedig mogelijk aangepast. Dit is alleen het geval als niet wordt voldaan aan de ambities voor nieuwe situaties.
3. Een vergunning voor een Bevi-activiteit, die niet actueel is, wordt zo spoedig mogelijk geactualiseerd.
4. De gemeente zorgt voor adequaat toezicht op Bevi-activiteiten.

### Ambities voor nieuwe situaties

De gemeente Neder-Betuwe hanteert de onderstaande ambities bij nieuwe situaties in de omgeving van aanwezige risicobronnen en bij nieuwe risicobronnen. Hierbij maakt de gemeente onderscheid in organisatorische, specifieke en gebiedsgerichte ambities:

#### *Organisatorische ambities*

1. Een risicobedrijf, dat vergelijkbaar is met een Bevi-inrichting, en de omgeving daarvan worden op een gelijke wijze behandeld als een Bevi-inrichting en haar omgeving. Vergelijkbare risicobedrijven zijn bijvoorbeeld een LNG<sup>1</sup>-tankstation, een bedrijf met een LPG-tank voor eigen gebruik of een grote (mest)vergiftingsinstallatie.
2. Een specialist externe veiligheid (van de Omgevingsdienst Rivierenland) en de Veiligheidsregio Gelderland-Zuid worden vroegtijdig betrokken bij een ruimtelijk besluit voor een plangebied dat ligt in de in deze visie vastgestelde zones.
3. Een standaard verantwoordingstekst mag worden gebruikt bij een ruimtelijk besluit voor een plangebied, waarbij de gevolgen op een zwaar ongeval zeer gering zijn en/of de mogelijkheden voor de zelfredzaamheid/bestrijdbaarheid redelijk tot goed zijn.
4. Een specialist externe veiligheid (van de Omgevingsdienst Rivierenland) en zo nodig de Veiligheidsregio Gelderland-Zuid worden vroegtijdig betrokken bij de voorbereiding van een ruimtelijk besluit op grond waarvan een (nieuwe) bedrijfsbestemming of detailhandel wordt toegelaten. Dit geldt ook in het geval een plangebied ligt binnen een veiligheidsafstand van een stationaire risicobron.

---

<sup>1</sup> LNG = vloeibaar aardgas

5. Het bestuur wordt actief betrokken bij de voorbereiding van een besluit waarbij wordt afgeweken van onderstaande ambities, Dit geldt ook voor enkele andere (nader omschreven) situaties.

#### *Ambities voor bijzonder kwetsbare objecten*

6. Bij nieuwe ruimtelijke besluiten of de herziening van een bestemmingsplan worden nog niet aanwezige 'bijzondere kwetsbare objecten' niet toegelaten binnen bepaalde zones in de omgeving van relevante risicobronnen. Bijzonder kwetsbare objecten zijn objecten waarin mensen verblijven die zichzelf niet goed in veiligheid kunnen brengen, bijvoorbeeld door geestelijke of lichamelijke beperkingen. Voorbeelden hiervan zijn: verzorgingstehuizen, ziekenhuizen en kinderdagverblijven.

#### *Ambities voor woongebieden*

7. In woongebieden worden geen nieuwe Bevi-inrichtingen en andere stationaire risicobronnen geïntroduceerd. Voor een nieuw gasdrukregel- en meetstation geldt (onder bepaalde voorwaarden) een uitzondering.

#### *Ambities voor landelijk gebied*

8. In het landelijk gebied wordt de uitbreiding of nieuwvestiging van een Bevi-inrichting niet toegestaan. Een uitzondering geldt voor de uitbreiding van een bestaand Bevi-bedrijf of de vestiging van een gebiedseigen risicobron (zoals een propaantank, een ammoniakkoelinstallatie en een mestvergiftingsinstallatie), waarbij aan bepaalde voorwaarden wordt voldaan.
9. Andere stationaire risicobronnen kunnen worden toegestaan onder de voorwaarde dat wordt voldaan aan relevante veiligheidsafstanden.

#### *Ambities voor bedrijventerreinen*

10. Op de bedrijventerreinen kan de uitbreiding van een bestaande Bevi-inrichting, de nieuwvestiging van een Bevi-inrichting (met uitzondering van een BRZO-inrichting) of een nieuwe risicovolle activiteit, die vergelijkbaar is met een Bevi-activiteit, onder bepaalde voorwaarden worden toegestaan.
11. Andere stationaire risicobronnen kunnen worden toegestaan onder de voorwaarde dat wordt voldaan aan relevante veiligheidsafstanden.

### **Uitvoeringsprogramma Externe Veiligheid (EV)**

De uitvoering van de externe veiligheidstaken en specifieke actiepunten zijn in het "Uitvoeringsprogramma externe veiligheid" onder bijlage 3 vastgelegd. Het uitvoeringsprogramma zal jaarlijks worden geëvalueerd en (zo nodig) geactualiseerd. Jaarlijks zal de voortgang worden gerapporteerd aan de voor "externe veiligheid" verantwoordelijke bestuurder(s) en ter informatie aan de gemeenteraad worden gestuurd.

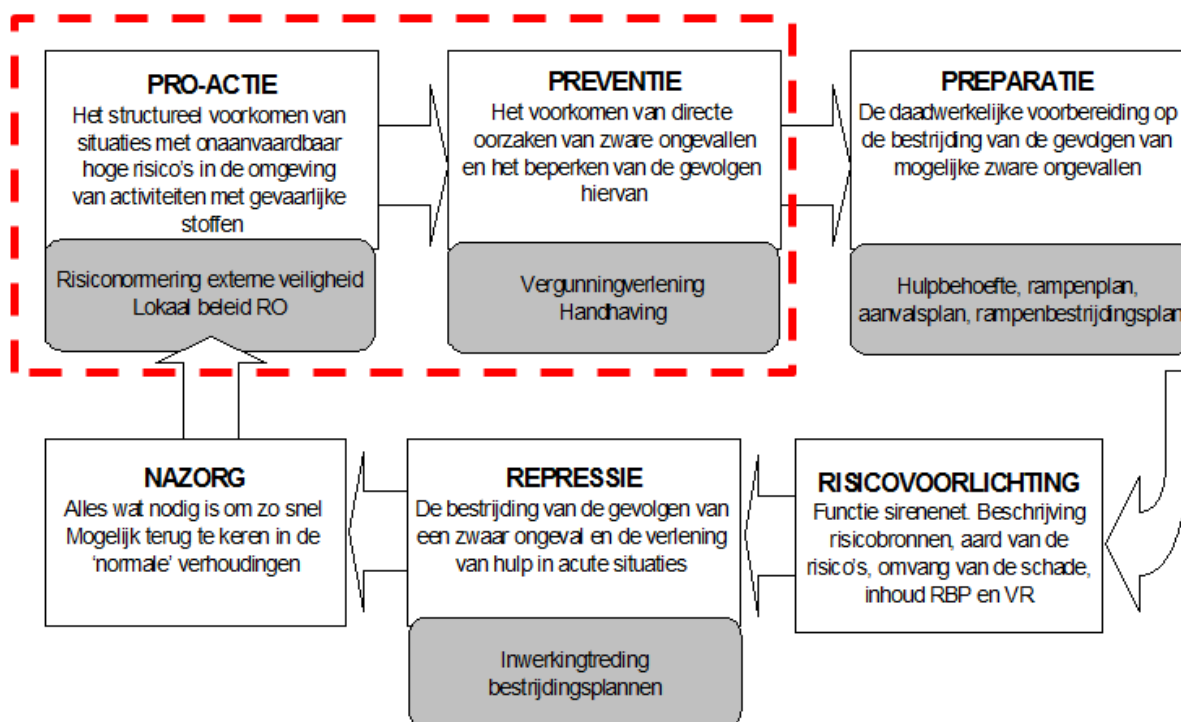
# Inhoudsopgave

1	Inleiding.....	6
1.1	Waarom deze beleidsvisie .....	6
1.2	Wat is externe veiligheid .....	7
1.3	Externe veiligheid als afwegingskader.....	7
1.4	Integrale afweging.....	8
1.5	Actoren bij de uitvoering van de EV-regelgeving .....	8
1.6	Afbakening .....	9
1.7	Doelstelling .....	10
1.8	Aanpak.....	10
1.9	Leeswijzer .....	11
2	Gemeente en externe veiligheid .....	12
2.1	Waarop is deze beleidsvisie externe veiligheid gericht? .....	12
2.2	Begrippen in externe veiligheid .....	12
2.3	Landelijk toetsingskader.....	14
3	Risicoprofiel externe veiligheid .....	17
3.1	Inleiding.....	17
3.2	Risicobronnen .....	17
3.2.1	Inrichtingen .....	18
3.2.2	Vervoer van gevaarlijke stoffen over de weg .....	20
3.2.3	Vervoer van gevaarlijke stoffen over het spoor.....	23
3.2.4	Vervoer van gevaarlijke stoffen over water.....	24
3.2.5	Buisleidingen.....	26
3.2.6	Cumulatie van risico's .....	26
3.3	Fysieke omgeving .....	27
3.4	Beheersbaarheid.....	30
3.4.1	Algemeen.....	30
3.4.2	Risicocommunicatie .....	30
3.5	De organisatie .....	31
3.6	Conclusies risicoprofiel.....	32
4	Visie en ambitie gemeente Neder-Betuwe.....	34
4.1	Visie op externe veiligheid.....	34
4.2	Relatie ambities met de verschillende gebiedstypen .....	35
4.3	Uitgangspunten voor beleidsuitspraken.....	35
4.4	Beleidsuitspraken.....	36
4.4.1	Ambities voor bestaande situaties:.....	36
4.4.2	Ambities voor nieuwe situaties .....	37
5	Uitvoering.....	40
5.1	Van ambities naar acties .....	40
	BIJLAGE 1: Gehanteerde begrippen en afkortingen.....	42
	BIJLAGE 2: Overzicht van belangrijke wet- en regelgeving .....	45
	BIJLAGE 3: Uitvoeringsprogramma Externe Veiligheid .....	47

# 1 Inleiding

## 1.1 Waarom deze beleidsvisie

Zorg dragen voor veiligheid is van oudsher één van de belangrijkste taken van de overheid. Een onderdeel van deze veiligheidstaak heeft betrekking op de fysieke veiligheid. Externe veiligheid maakt deel uit van het thema fysieke veiligheid. Externe veiligheid gaat over het beschermen van burgers tegen ongevallen met gevaarlijke stoffen. De risico's, veroorzaakt door het werken met, opslaan van of vervoer van gevaarlijke stoffen, zijn niet uit te sluiten. We kunnen ze wel beheersen door een adequate uitvoering van relevante taken en vooraf afspraken te maken hoe met de huidige en toekomstige risico's wordt omgegaan. Externe veiligheid gaat met name over de onderdelen pro-actie en preventie in de veiligheidsketen.



Figuur 1.1: Onderdelen van de veiligheidsketen die met name betrekking hebben op externe veiligheid

Daarmee wordt EV binnen het bredere thema (integrale) veiligheid geplaatst.

De gemeente Neder-Betuwe streeft naar een verantwoord evenwicht tussen economische belangen, ruimtelijke belangen en de veiligheid van personen in de omgeving van risicobronnen. In Neder-Betuwe vinden de functies wonen, werken en recreatie in elkaars nabijheid plaats en dat moet op een veilige manier gebeuren. De vraag is hoe de gemeente haar ruimtelijk-economische ambities kan faciliteren en tegelijkertijd de risico's kan beheersen. In die zin draagt zij een belangrijke verantwoordelijkheid als het gaat om externe veiligheid (EV). Om die verantwoordelijkheid in te vullen heeft de gemeente Neder-Betuwe deze beleidsvisie externe veiligheid geformuleerd. Doel van deze beleidsvisie externe veiligheid is het in beeld brengen van externe veiligheidsrisico's binnen de gemeente Neder-Betuwe en duidelijk maken hoe de gemeente omgaat met de bestaande en nieuwe risicosituaties. De ambities in de visie zijn naast wettelijke regels met name van toepassing bij het vaststellen van omgevingsbesluiten en de vergunningverlening voor risicobedrijven. Ook zijn in deze visie ambities met betrekking tot de organisatie van de uitvoering de wettelijke regels opgenomen. Door toepassing van deze ambities worden ad hoc besluiten voorkomen.

Deze visie betreft een actualisatie van de op 2 juli 2009 vastgestelde "Beleidsvisie externe veiligheid gemeente Neder-Betuwe". Een actualisatie is nodig omdat de regelgeving en inzichten op het gebied van externe veiligheid zijn gewijzigd en relevante taken zijn uitbesteed aan de Omgevingsdienst Rivierenland

## 1.2 Wat is externe veiligheid

Bij externe veiligheid gaat het om risico's voor de leefomgeving die veroorzaakt worden door het gebruik, de opslag of het transport van gevaarlijke stoffen. Onder gevaarlijke stoffen wordt verstaan: brandbare stoffen (o.a. benzine), stoffen die kunnen resulteren in een volkbrand of explosie (o.a. LPG) en toxische stoffen (o.a. ammoniak en chloor). Als bij het gebruik, de opslag of het transport van dergelijke gevaarlijke stoffen iets fout gaat, kan er een calamiteit ontstaan. Bij zo'n calamiteit worden personen in de omgeving blootgesteld aan de (gevolgen van het vrijkomen van) gevaarlijke stoffen en kunnen (veel) dodelijke slachtoffers vallen. De kans is zeer klein, maar de effecten zijn groot. Om risico's te beperken is onder andere een grenswaarde vastgesteld voor kwetsbare objecten: de kans dat een onbeschermd persoon overlijdt als gevolg van een calamiteit met gevaarlijke stoffen mag niet groter zijn dan 1 op de 1 miljoen per jaar. Dit kan worden weergegeven als een contour met een plaatsgebonden risico (hierna PR) van  $10^{-6}$  per jaar (of PR  $10^{-6}$  contour). Binnen deze contour zijn kwetsbare objecten niet toegestaan. Voor beperkt kwetsbare objecten geldt dit PR als richtwaarde. In vergelijking met andere risico's die men in het dagelijkse leven loopt, is er sprake van een relatief laag risico. Dit is in figuur 1.1 weergegeven.

Activiteit	Kans op overlijden per jaar
Getroffen voor neerstortend vliegtuig	1 op de 10 miljoen
Verdrinking door dijkdoorbraak	1 op de 10 miljoen
Sterven door een bijensteek	1 op de 5,5 miljoen
Door de bliksem getroffen worden	1 op de 2 miljoen
Externe veiligheid	1 op de 1 miljoen ( $10^{-6}$ )
Vliegen	1 op de 814.000
Werk in een gemiddeld bedrijf	1 op de 77.000
Lopen in het verkeer	1 op de 54.000
Fietsen	1 op de 26.000
Werk in landbouw en visserij	1 op de 14.000
Autorijden	1 op de 5.700
Brommer rijden	1 op de 5.000
Sigaret roken (pakje per dag)	1 op de 200

Figuur 1.2 De kans op overlijden bij diverse 'risicovolle' activiteiten

De grens- en richtwaarden gelden op korte afstand van een risicobron (binnen een PR  $10^{-6}$  contour). Daarnaast geldt een verantwoordingsplicht groepsrisico (GR) binnen een groter afwegingsgebied (het invloedsgebied) bij relevante besluiten die nieuwe risicovolle activiteiten of ruimtelijke ontwikkelingen nabij deze activiteiten mogelijk maken. De normen voor de toegestane risico's als gevolg van ongevallen met gevaarlijke stoffen en de verantwoordingsplicht zijn vastgelegd in landelijke wet- en regelgeving. In paragraaf 2.2. worden de begrippen PR en GR verder nader toegelicht.

## 1.3 Externe veiligheid als afwegingskader

Een aantal rampen met gevaarlijke stoffen in binnen- en buitenland toont aan dat een maatschappij zonder risico's niet bestaat. Deze incidenten onderstrepen het belang om de risico's tot op zekere hoogte te beheersen. Vanuit dit besef is 'externe veiligheid' een belangrijk landelijk thema.



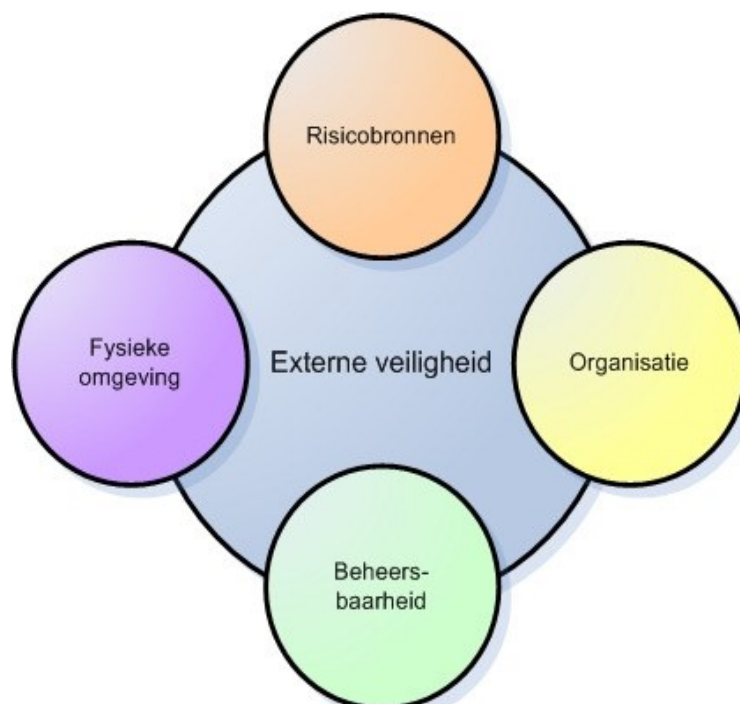
Beleid en wet- en regelgeving rondom externe veiligheid maakten de afgelopen jaren een sterke ontwikkeling door. Duidelijk is dat de gemeente voor een belangrijke opgave staat.

Toepassing van het landelijke externe veiligheidsbeleid en de wet- en regelgeving vraagt om kennis, capaciteit en vaardigheden. Het vraagt niet in de laatste plaats om integraal werken. Weinig andere onderwerpen brengen de disciplines milieu en ruimte zo dicht bij elkaar. Uitvoering van externe veiligheidstaken vraagt vooral om professionele inbreng vanuit de disciplines ruimtelijke ordening, vergunningverlening, handhaving en toezicht, Economische Zaken en brandveiligheid.

Absolute veiligheid kan niet worden gegarandeerd. Belangrijk is om externe veiligheidsrisico's tijdig te onderkennen. Vervolgens kan de veiligheid worden verhoogd door maatregelen te nemen bij risicobronnen en voldoende afstand aan te brengen tussen risicobronnen en burgers. Om voldoende afstand te creëren tussen risicobronnen en kwetsbare objecten moeten keuzes worden gemaakt. Het gaat dan om keuzes over de locaties van woningen, scholen, winkels, kantoren en recreatie in hun relatie tot de risicovolle vormen van bedrijvigheid en transport.

## 1.4 Integrale afweging

In de Beleidsvisie Externe Veiligheid worden vier domeinen toegepast waardoor een integrale afweging mogelijk is. Het gaat daarbij om de domeinen 'risicobronnen', 'fysieke omgeving', 'beheersbaarheid' (hulpverlening, bestrijdbaarheid, zelfredzaamheid, risicocommunicatie) en 'organisatie'. Externe veiligheid krijgt goed inhoud als genoemde domeinen goed op elkaar zijn afgestemd.



Figuur 1.3: De integrale afweging van externe veiligheid

## 1.5 Actoren bij de uitvoering van de EV-regelgeving

Bij de uitvoering van de regelgeving op het gebied van externe veiligheid spelen verschillende overheidsorganisaties een belangrijke rol. De belangrijkste actoren zijn de gemeente Neder-Betuwe,

de provincie Gelderland, de Omgevingsdienst Rivierenland (ODR), de Omgevingsdienst Regio Nijmegen (ODRN) en de Veiligheidsregio Gelderland-Zuid (VRGZ)

*De gemeente Neder-Betuwe:*

De gemeente is het bevoegd gezag bij vergunningverlening, toezicht en handhaving voor de meeste risicovolle inrichtingen. Ook is de gemeente verantwoordelijk voor het invoeren van relevante gegevens over risicobedrijven (waarvoor zij het bevoegd gezag is) en specifieke kwetsbare objecten in het landelijk risicoregister. Bij vergunningverlening moet in relevante situaties worden getoetst aan risiconormen en beleidsambities, en worden afgewogen in hoeverre de risico's aanvaardbaar zijn. De gemeente heeft de uitvoering van deze taak uitbesteed aan de ODR.

Daarnaast is de gemeente het bevoegd gezag bij het vaststellen van ruimtelijke plannen. Het plangebied ligt vaak binnen het invloedsgebied of de veiligheidsafstand van een relevante inrichting, transportroute of buisleiding. Ook kunnen (onbedoeld) risicobronnen worden toegelaten door middel van een ruimtelijk plan. Bij vaststelling van relevante besluiten moet worden getoetst aan risiconormen en beleidsambities, en worden afgewogen in hoeverre de risico's aanvaardbaar zijn. De gemeente raadpleegt in relevante situaties (een EV-specialist van) de ODR en de VRGZ bij de voorbereiding van een ruimtelijk besluit <sup>2</sup>.

*De provincie Gelderland:*

De provincie is in enkele situaties het bevoegd gezag bij vergunningverlening, toezicht en handhaving. Dit geldt onder andere voor het een kunststofverwerkend bedrijf, waarop het Besluit risico's zware ongevallen (BRZO) van toepassing is. Ook is de provincie verantwoordelijk voor het invoeren van relevante gegevens over risicobedrijven, waarvoor zij het bevoegd gezag is. De provincie heeft de uitvoering van deze taken uitbesteed aan de ODRN. Daarnaast heeft de provincie de bevoegdheid zogenaamde inpassingsplannen (bestemmingsplannen) op te stellen. De provincie kan een bestemmingsplan vaststellen als er sprake is van een provinciaal belang. Dat is bijvoorbeeld het geval bij projecten die over verschillende gemeentegrenzen lopen, zoals bijvoorbeeld de uitbreiding van het regionaal bedrijventerrein Medel.

*De Veiligheidsregio Gelderland Zuid (VRGZ):*

De Veiligheidsregio Gelderland-Zuid moet bij relevante besluiten in de gelegenheid worden gesteld om te adviseren over de mogelijkheden tot voorbereiding op een ramp en de zelfredzaamheid van personen die zich bevinden buiten de risicobron. Het is van belang om de veiligheidsregio op tijd te betrekken bij de relevante besluiten.

*De Omgevingsdienst Rivierenland (ODR)*

De gemeente Neder-Betuwe heeft de uitvoering van de taken op het gebied van vergunningverlening, toezicht en handhaving (VTH) voor het onderdeel milieu uitbesteed aan de ODR. Namens de gemeente worden ook relevante gegevens over risicobedrijven in het landelijk risicoregister ingevoerd.

## **1.6 Afbakening**

In deze visie is het externe veiligheidsbeleid van de gemeente opgenomen. De beleidsvisie beperkt zich tot:

- de activiteiten met gevaarlijke stoffen;
- de aanwezige en nieuwe externe veiligheidsrisico's in de gemeente (zie hoofdstuk 3);
- de beïnvloedingsmogelijkheden van de gemeente.

---

<sup>2</sup> Onder paragraaf 4.4.2 is vermeld in welke situaties een EV-specialist van de ODR en de VRGZ bij de voorbereiding van een ruimtelijk besluit moeten worden betrokken.

De beleidsvisie is niet gericht op de veiligheid voor werknemers binnen bedrijven die met gevaarlijke stoffen werken. Deze Arbo-veiligheid wordt geregeld in andere wetgeving en kent andere toezichthouders.

## 1.7 Doelstelling

Doel van deze beleidsvisie externe veiligheid is het bieden van een toetsingskader dat duidelijk maakt hoe om te gaan met externe veiligheidsrisico's. De ambities in deze visie zijn naast de wettelijke regels met name van toepassing bij het vaststellen van omgevingsbesluiten en de vergunningverlening voor risicobedrijven. Ook zijn in deze visie ambities met betrekking tot de organisatie van de uitvoering van de wettelijke regels opgenomen. Door toepassing van deze ambities worden ad hoc besluiten voorkomen. De gemeente past de uitgangspunten en ambities in deze visie verder toe bij andere gemeentelijke activiteiten en ontwikkelingen waarbij externe veiligheid een rol speelt.

De gemeente streeft naar een beheersbare externe veiligheidssituatie, waarbij:

1. de externe veiligheidsrisico's goed in beeld zijn gebracht;
2. de gemeentelijke organisatie zich bewust is van de aanwezige risico's;
3. een zorgvuldige afweging plaatsvindt tussen nut en noodzaak van nieuwe ontwikkelingen en hun gevolgen voor de externe veiligheid;
4. beleidsuitvoering en handhaving zorgen voor de beheersbaarheid van bestaande en nieuwe EV risico's;
5. communicatie met de burger plaatsvindt over de aanwezige risico's en de te volgen gedragsrichtlijn bij een calamiteit.

## 1.8 Aanpak

Voor de uitvoering van de actualisatie van de Beleidsvisie Externe Veiligheid is gekozen voor een breed draagvlak. Door te werken met een ambtelijke stuurgroep die niet alleen multidisciplinair is, maar waarin ook de mensen zitten 'die het moeten doen', mag het EV-beleid rekenen op voldoende draagvlak. Draagvlak is gezocht in de vertegenwoordiging van de gemeentelijke afdelingen Fysieke Pijler, Bedrijfsvoering en de Werkeenheid Concernstaf alsmede de Omgevingsdienst Rivierenland en de Veiligheidsregio Gelderland Zuid (Regionale Brandweer).

De stappen die zijn gezet laten zich in het kort als volgt omschrijven:

- Stap 1. Inventarisatie risico's, knelpunten en kansen
- Stap 2. Ambtelijke Startbijeenkomst (uitgangspunten EV-beleid)
- Stap 3. Opstellen concept beleidsvisie
- Stap 4. Bespreken concept beleidsvisie in Stuurgroep
- Stap 5. Opstellen definitieve beleidsvisie
- Stap 6. B&W besluit
- Stap 7. Vaststelling gemeenteraad

Niet onvermeld mag blijven het Gelders Uitvoeringsprogramma Externe Veiligheid (GUEV) 2011-2014. Dit GUEV subsidieert de totstandkoming van gemeentelijk extern veiligheidsbeleid. De Omgevingsdienst Rivierenland heeft de gemeente Neder-Betuwe ondersteund bij de actualisatie van deze beleidsvisie.

## 1.9 Leeswijzer

Hoofdstuk 2 bevat een algemene introductie over het begrip externe veiligheid. Ook biedt het inzicht in zowel de wettelijke als de wenselijke onderdelen van het externe veiligheidsbeleid.

In hoofdstuk 3 komt de analyse van het risicoprofiel externe veiligheid van de gemeente Neder-Betuwe aan de orde. In deze analyse worden voor de vier domeinen (risicobronnen, fysieke omgeving, beheersbaarheid en organisatie) de huidige situatie en autonome ontwikkelingen beschreven. Deze beschrijving levert enkele punten op, die aangepakt worden om zo een veiliger Neder-Betuwe kracht bij te zetten. Daarbij worden er knelpunten en aandachtspunten genoemd. Knelpunten moeten conform wetgeving opgelost worden. Aandachtspunten kunnen al dan niet aangepakt worden afhankelijk van gemeentelijk beleid.

De aandachtspunten zijn in hoofdstuk 4 gebruikt bij het benoemen van uitgangspunten en ambities.

Tot slot wordt in hoofdstuk 5 ingegaan op de wijze waarop de in hoofdstuk 4 beschreven uitgangspunten en ambities kunnen worden gerealiseerd.

## 2 Gemeente en externe veiligheid

### 2.1 Waarop is deze beleidsvisie externe veiligheid gericht?

Bij externe veiligheid gaat het om de risico's voor de leefomgeving die samenhangen met het produceren, verwerken, opslaan en vervoeren van gevaarlijke stoffen. Deze risico's doen zich voor rondom risicovolle inrichtingen, en langs transportassen en buisleidingen bestemd voor het vervoer van gevaarlijke stoffen.

De veiligheidssituatie kan worden beheerst door te investeren in veiligheidsmaatregelen, voorwaarden te verbinden aan de nieuwvestiging/uitbreiding van risicobronnen en de inrichting van de omgeving van risicobronnen (bij nieuwe plannen) te optimaliseren. Zelden is het volledig wegnemen van alle veiligheidsrisico's betaalbaar en praktisch uitvoerbaar. Ook is dit strijdig met het uitgangspunt van het optimaal benutten van de beschikbare ruimte.

Binnen de diverse taakgebieden van de landelijke, provinciale, regionale en gemeentelijke overheden is het gewenst continue afwegingen te maken tussen veiligheids-, haalbaarheids- en kostenaspecten. Hierbij gaat het onder meer om taken op het gebied van ruimtelijke ordening, verkeer, milieu en rampenbestrijding. De onderlinge samenhang is hierbij van cruciaal belang. Hiertoe is een overkoepelend en samenhangend kader noodzakelijk, waarin de beleidsvisie externe veiligheid voorziet.

### 2.2 Begrippen in externe veiligheid

De mate van *risico* is afhankelijk van twee aspecten, namelijk de *kans* op en het mogelijke *effect* van een ongeval.

$$\text{RISICO} = \text{KANS} \times \text{EFFECT}$$

Onder de *kans* verstaan we de mogelijkheid dat een calamiteit ontstaat, waarbij gevaarlijke stoffen vrijkomen met dodelijke effecten. In het externe veiligheidsbeleid wordt veelvuldig gebruik gemaakt van statistiek en ervaringscijfers om deze kans te kwantificeren. Bij een calamiteit kan gedacht worden aan een grote brand in een opslagruimte voor verpakte gevaarlijke stoffen.

Onder het *effect* verstaan we *uitsluitend* het aantal *dodelijke slachtoffers* van een calamiteit. Dat daarnaast ook een groot aantal gewonden kan vallen, wordt bij het berekenen van externe veiligheidsrisico's niet meegenomen. Uiteraard is dit aantal gewonden voor de hulpdiensten (bijvoorbeeld brandweer, ambulancediensten, etc.) wél relevant. Daarom wordt dit aspect ook meegenomen bij relevante besluiten die nieuwe risicovolle activiteiten of ruimtelijke ontwikkelingen nabij deze activiteiten mogelijk maken.

In Nederland worden twee maten gehanteerd voor het risico, namelijk het plaatsgebonden risico (PR) en het groepsrisico (GR).

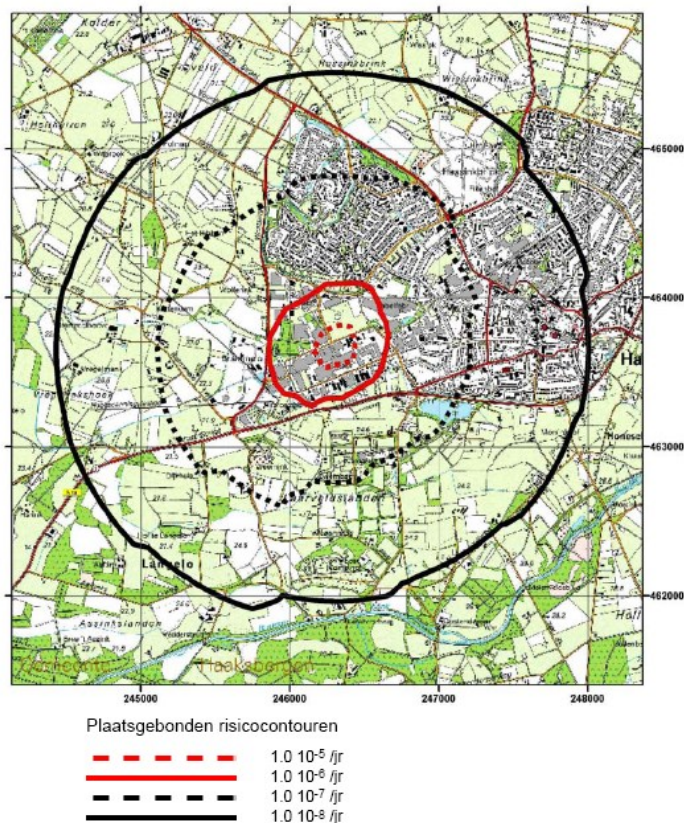
### Plaatsgebonden risico (PR)

Bij het plaatsgebonden risico (PR) gaat het om de plaatsgebonden kans per jaar dat een onbeschermd persoon komt te overlijden ten gevolge van een ongeval met gevaarlijke stoffen.

Bij het plaatsgebonden risico (PR) gaat het om de plaatsgebonden kans per jaar dat een onbeschermd persoon komt te overlijden ten gevolge van een ongeval met gevaarlijke stoffen.

Plaatsen met een gelijk risico kunnen door zogenaamde risicocontouren op een kaart worden weergegeven (Figuur 2.1). Dit kan worden vergeleken met bijvoorbeeld het weergegeven van geluidcontouren of hoogtelijnen. Het PR leent zich daarmee goed voor het vaststellen van een veiligheidszone tussen een risicobron (inrichting, transportas of buisleiding) en kwetsbare bestemmingen, zoals woonwijken. In de onderstaande figuur betekent een plaatsgebonden risicocontour van  $1 \cdot 10^{-6}$ /jr, ofwel een PR  $10^{-6}$  contour, dat een persoon die zich onafgebroken, onbeschermd op die bepaalde plaats bevindt een kans heeft van één op een miljoen per jaar om te overlijden door een ongeval met gevaarlijke stoffen in de inrichting. Bij een PR van  $10^{-8}$  per jaar is dat een kans van één op de honderdmiljoenste per jaar.

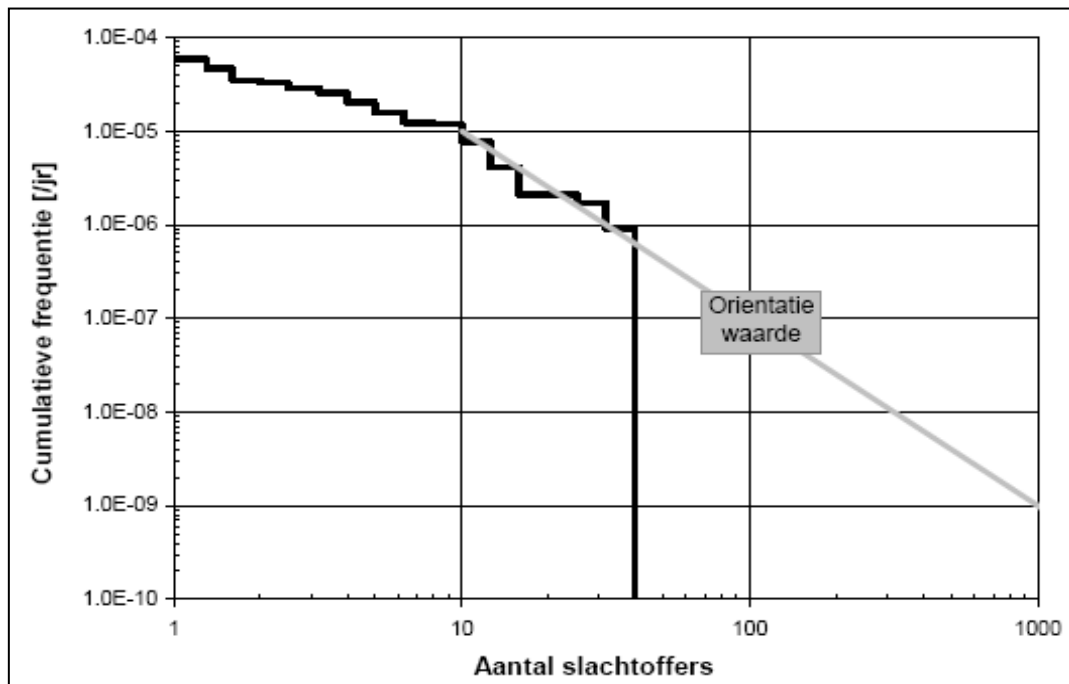
**Figuur 2.1** Voorbeeld PR-contouren (zie toelichting hoofdtekst)



### Groepsrisico (GR)

Het groepsrisico (GR) is geeft de kans per jaar aan dat een groep personen van een bepaalde grootte (bijvoorbeeld 10, 100 of 1000 personen) tegelijk slachtoffer wordt van een ongeval met gevaarlijke stoffen. Het groepsrisico (GR) wordt weergegeven in een curve waarin het aantal personen is afgezet tegen de kans per jaar op (tegelijk) overlijden. Zie figuur 2.2.

Figuur 2.2 Voorbeeld grafiek waarin het groepsrisico is uitgezet (zgn. FN-curve)



Het groepsrisico wordt gezien als een indicatie van de maatschappelijke ontwrichting als gevolg van een calamiteit. De hoogte van het groepsrisico wordt niet alleen bepaald door de aard en omvang van een risicobron, maar ook door het aantal aanwezige personen binnen een zogenaamd invloedsgebied rondom een risicovolle inrichting, langs een transportas of langs een buisleiding<sup>3</sup>. Het invloedsgebied is het gebied waarbinnen dodelijke slachtoffers kunnen vallen door een ongeval met een gevaarlijk stof.

## 2.3 Landelijk toetsingskader

De Rijksoverheid heeft aan externe veiligheidsrisico's grenswaarden en richtwaarden gesteld die gelden op korte afstand van een belangrijke risicobron (binnen een PR  $10^{-6}$  contour). Daarnaast geldt een verantwoordingsplicht met betrekking tot het groepsrisico (GR) binnen een groter afwegingsgebied (het invloedsgebied) bij relevante besluiten die nieuwe risicovolle activiteiten of ruimtelijke ontwikkelingen nabij deze activiteiten mogelijk maken. De normen voor de toegestane risico's als gevolg van ongevallen met gevaarlijke stoffen en de verantwoordingsplicht zijn vastgelegd in landelijke wet- en regelgeving:

- het Besluit externe veiligheid voor inrichtingen (Bevi),
- het Besluit externe veiligheid buisleidingen (Bevb) en
- het Besluit externe veiligheid transportroutes (Bevt).

Daarnaast moeten op grond van het Vuurwerkbesluit, het Activiteitenbesluit en het Besluit algemene regels ruimtelijke ordening (Barro) veiligheidsafstanden vanaf bepaalde risicobronnen worden aangehouden tot gevoelige bestemmingen.

In bijlage 2 is een overzicht gegeven van de belangrijkste wet- en regelgeving die een relatie heeft met het aspect externe veiligheid.

<sup>3</sup> In een berekening van het groepsrisico (en het aantal slachtoffers) wordt geen rekening gehouden met de mogelijkheden voor de zelfredzaamheid. Dit aspect moet wel worden meegenomen bij de totale verantwoording van het groepsrisico. Het aantal slachtoffers wordt in hoofdzaak bepaald door het optredende incidentscenario, het aantal aanwezige personen binnen het invloedsgebied en de mogelijkheden voor de zelfredzaamheid.

### Plaatsgebonden risico (PR)

De normering voor het plaatsgebonden risico is afhankelijk van de aard van het te beschermen object. Hierbij wordt in wet- en regelgeving onderscheid gemaakt tussen *kwetsbare objecten* en *beperkt kwetsbare objecten*. De *kwetsbare objecten* (zoals woningen, grote kantoren, ziekenhuizen e.d.) worden beter beschermd dan *beperkt kwetsbare objecten* (zoals kleinere kantoorgebouwen of bedrijfsgebouwen).

De norm voor *kwetsbare objecten* is een grenswaarde. Hieraan moet worden voldaan.

De norm voor *beperkt kwetsbare objecten* is een richtwaarde. Hieraan moet zoveel mogelijk worden voldaan. Een afwijking van deze waarde is mogelijk maar moet goed gemotiveerd worden.

**De grenswaarde voor het plaatsgebonden risico voor kwetsbare objecten is  $10^{-6}$  per jaar.**

**De richtwaarde voor het plaatsgebonden risico voor beperkt kwetsbare objecten is  $10^{-6}$  per jaar.**

*Dus: de kans dat een (denkbeeldig) persoon, die zich een jaar lang permanent op de betreffende plek bevindt (de plek waarvoor het risico is uitgerekend) dodelijk verongelukt door een bedrijfs- of transportongeval, mag niet groter zijn dan 1 op de 1 miljoen per jaar (dat is  $10^{-6}$  per jaar).*

### Groepsrisico (GR)

Voor het groepsrisico geldt geen norm maar een verantwoordingsplicht. Binnen deze verantwoordingsplicht beschouwen we zowel kwalitatieve als kwantitatieve elementen. Voor toetsing van de kwantitatieve elementen is een *oriëntatiewaarde* vastgelegd. Deze oriëntatiewaarde kan door het bevoegd gezag als ijkpunt worden gebruikt, maar het is niet bedoeld als harde norm.

### **Oriëntatiewaarde groepsrisico**

**De kans op een ongeval met 10 of meer dodelijke slachtoffers is ten hoogste  $10^{-5}$  per jaar.**

**De kans op een ongeval met 100 of meer dodelijke slachtoffers is ten hoogste  $10^{-7}$  per jaar.**

**De kans op een ongeval met 1000 of meer dodelijke slachtoffers is ten hoogste  $10^{-9}$  per jaar.**

*Dus: hoe groter de potentiële omvang van de ramp hoe strenger de oriëntatiewaarde. Immers, een ongeval met 100 doden leidt tot meer ontwrichting, leed en emoties, dan een ongeval met tien dodelijke slachtoffers. Dit is naar normering vertaald door aan de kans op een ramp met 100 doden een richtwaarde (de oriëntatiewaarde) te stellen die een factor honderd lager ligt dan voor een ramp met tien doden.*

*Voor 10 dodelijke slachtoffers is de oriëntatiewaarde eens in de honderdduizend jaar ( $10^{-5}$ ),*

*voor 100 dodelijke slachtoffers is de oriëntatiewaarde eens in de tien miljoen jaar ( $10^{-7}$ ) en*

*voor 1000 dodelijke slachtoffers is de oriëntatiewaarde eens in de miljard jaar ( $10^{-9}$ ).*

Bij het vaststellen van een bestemmingsplan voor een gebied, dat ligt binnen het zogenaamde invloedsgebied van een relevante risicobron (risicovolle inrichting, buisleiding of transportas), moet het groepsrisico meestal worden verantwoord. Dit geldt ook bij het verlenen van een omgevingsvergunning voor een relevante risicovolle inrichting, waarbij er nadelige gevolgen zijn voor het plaatsgebonden risico.

Tabel 2.1 laat de verschillende onderdelen zien die de verantwoording van het groepsrisico dient te bevatten. Deze onderdelen zijn weergegeven onder de nummers 1 tot en met 10. Indien alle onderdelen bij de groepsrisicoverantwoording zijn meegenomen wordt er gesproken over een volledige verantwoording van het groepsrisico. Echter op grond van de vigerende regelgeving (Bevi, Bevb, Bevt) hoeft niet in alle gevallen een volledige verantwoording van het groepsrisico plaats te vinden. In bepaalde situaties kan worden volstaan met een beperkte verantwoording. Voor wat betreft de invulling van de verantwoording van het groepsrisico zijn vijf verschillende situaties te onderscheiden. Deze verschillende situaties (scenario's voor de verantwoording van het groepsrisico) zijn onder A t/m E weergegeven en worden hieronder toegelicht.



Tabel 2.1 Verplichte onderdelen verantwoording GR

		A	B	C	D	E
1.	De personendichtheid in de huidige en nieuwe situatie binnen het invloedsgebied van de betrokken inrichting, buisleiding of transportas	v	v	v		
2.	De omvang van het groepsrisico in de huidige en nieuwe situatie	v	v	v		
3.	De mogelijkheden en de voorgenomen maatregelen ter beperking van het groepsrisico bij betrokken risicobron	v	v			
4.	De mogelijkheden en de voorgenomen maatregelen ter beperking van het groepsrisico in het ruimtelijk besluit		v			
5.	De mogelijkheden tot voorbereiding op en bestrijding en beperking van de omvang van een ramp of zwaar ongeval (bestrijdbaarheid)	v	v	v	v	
6.	De mogelijkheden van personen die zich in het invloedsgebied van de inrichting bevinden om zichzelf in veiligheid te brengen (zelfredzaamheid)	v	v	v	v	
7.	De voor- en nadelen van andere mogelijkheden tot ruimtelijke ontwikkelingen met een lager groepsrisico (alternatieve locaties)		v			
8.	De mogelijkheden en voorgenomen maatregelen ter beperking van het groepsrisico in de nabije toekomst	v	v			
9.	De voorschriften die het bevoegd gezag voornemens is te verbinden in geval van het afgeven van een omgevingsvergunning, in geval deze verhogend werkt op het groepsrisico van het betrokken gebied	v				
10.	Ingaan op redenen om nieuwe (beperkt) kwetsbare objecten toe te laten gelet op mogelijke gevolgen van een ongeval met brandbare vloeistoffen					v

- A. Een volledige verantwoording van het groepsrisico geldt bij een beslissing op een aanvraag om een omgevingsvergunning voor een activiteit die in het "Besluit externe veiligheid inrichtingen" (Bevi) is genoemd, waarbij sprake is van nadelige gevolgen voor het PR (zie art. 4 Bevi).
- B. Deze volledige verantwoording van het groepsrisico geldt bij de vaststelling van een bestemmingsplan (of een besluit op een aanvraag om een omgevingsvergunning voor een ruimtelijk plan) voor het toelaten van een (beperkt) kwetsbaar objecten binnen:
- het invloedsgebied van een Bevi-inrichting;
  - de 100% letaliteitsgrens van een hogedruk aardgasleiding waarbij wordt voldaan aan enkele voorwaarden (er is sprake is van een relatief hoog groepsrisico en de toename van het groepsrisico bedraagt meer dan 10%);
  - de 200 meter zone van een relevante transportroute, waarbij wordt voldaan aan enkele voorwaarden (er is sprake is van een relatief hoog groepsrisico en de toename van het groepsrisico bedraagt meer dan 10%).
- C. Op deze onderdelen (een beperkte verantwoording van het groepsrisico) moet worden ingegaan bij de vaststelling van een bestemmingsplan voor het toelaten van een (beperkt) kwetsbaar object binnen :
- het invloedsgebied van een hoge druk aardgasleiding
- D. Na het in werking treden van het "Besluit externe veiligheid transportroutes" (Bevt) moet op deze onderdelen worden ingegaan bij de vaststelling van een bestemmingsplan (of een besluit op een aanvraag om een omgevingsvergunning voor een ruimtelijk plan) bij het toelaten van een (beperkt) kwetsbaar object binnen :
- het invloedsgebied van een relevante transportroute.
- E. Na het in werking treden van het Besluit externe veiligheid transportroutes" (Bevt) moet op genoemd onderdeel worden ingegaan bij de vaststelling van een bestemmingsplan (of een besluit op een aanvraag om een omgevingsvergunning voor een ruimtelijk plan) bij het toelaten van een (beperkt) kwetsbaar object binnen:
- een plasbrandaandachtsgebied of vrijwaringszone.

### Rol veiligheidsregio

De Veiligheidsregio Gelderland-Zuid moet bij relevante besluiten in de gelegenheid worden gesteld om te adviseren over de mogelijkheden tot voorbereiding op een ramp en de zelfredzaamheid van personen die zich bevinden buiten de risicobron. Het is van belang om de veiligheidsregio op tijd te betrekken bij de relevante besluiten.

## 3 Risicoprofiel externe veiligheid

### 3.1 Inleiding

Het risicoprofiel externe veiligheid geeft een beeld van de risico's in de gemeente ten gevolge van verschillende activiteiten met gevaarlijke stoffen en de locatie van deze activiteiten ten opzichte van (toekomstige) gebieden waar mensen verblijven. Zonder vertrekpunt is de route naar een gewenste bestemming niet uit te stippelen. Vanuit die logica is het voor het formuleren van passende uitgangspunten en ambities een voorwaarde om inzicht te hebben in:

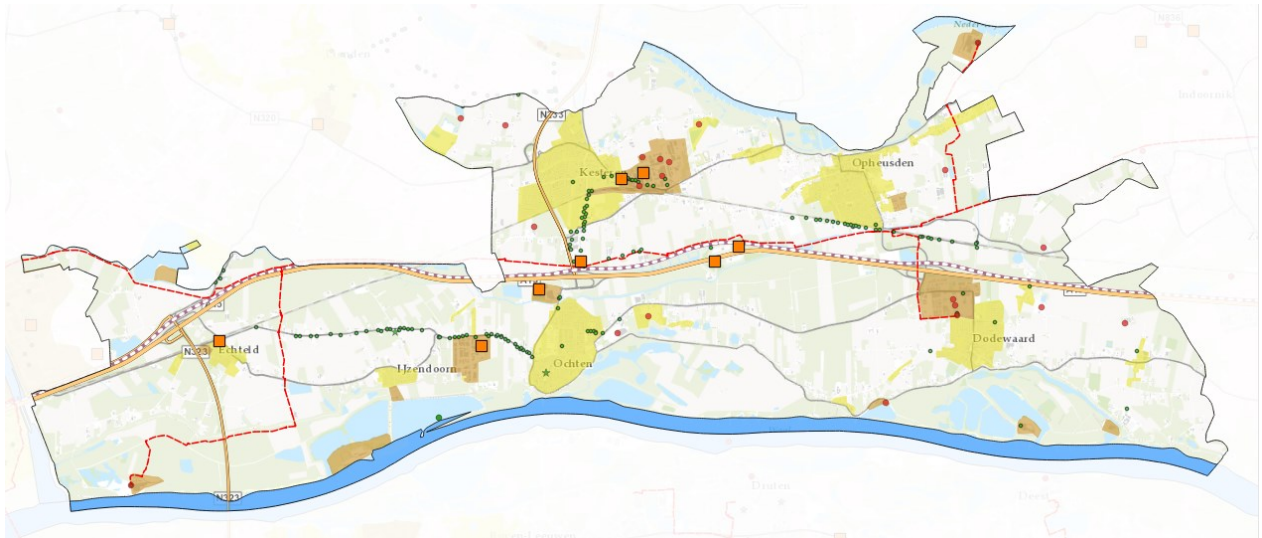
- De huidige risicobronnen
  - o Welke risicovolle inrichtingen, transportassen en buisleidingen bevinden zich op het grondgebied van de gemeente en haar directe omgeving?
  - o Met welke risicocontouren, invloedsgebieden en eventueel veiligheidsafstanden moet daarbij rekening worden gehouden?
  - o Zijn er externe veiligheidsknelpunten of aandachtspunten?
- Het ruimtelijk ontwikkelingsperspectief
  - o Wat is de huidige ligging van diverse gebieden in de gemeente (wonen, werken, recreëren, etc.)?
  - o Wat zijn de toekomstige ruimtelijke ontwikkelingen voor deze gebieden?
  - o Zijn er EV knelpunten dan wel aandachtspunten vanuit deze ontwikkelingen?
- De gebiedstyperingen
  - o Op basis van de beschrijving en ligging van de risicobronnen, bedrijventerreinen, woongebieden, etc. is vanuit het perspectief van externe veiligheid een indeling te maken in gebieden waarvoor het wenselijk is om een verschillend veiligheidsniveau na te streven.
- De huidige EV taakuitvoering en werkprocessen
  - o Hoe is het gesteld met het huidige kennisniveau, de uitvoering en borging van externe veiligheidstaken?
  - o Hoe is het met de interne en externe afstemming en de samenwerking tussen de verschillende gemeentelijke afdelingen en met externe organisaties (Veiligheidsregio Gelderland-Zuid en Omgevingsdienst Rivierenland).

Hieronder wordt ingegaan op de genoemde aspecten van de gemeente als basis voor de geformuleerde uitgangspunten en gekozen ambities in hoofdstuk 4.

### 3.2 Risicobronnen

Risicobronnen bestaan uit risicovolle inrichtingen, transportassen en buisleidingen voor het vervoer van gevaarlijke stoffen. Deze risicobronnen binnen de gemeente Neder-Betuwe worden beschreven in deze paragraaf. De provinciale risicokaart en een EV-signaleringskaart laten het huidige beeld zien van de risicobronnen in de gemeente. De provinciale risicokaart is te raadplegen via [www.risicokaart.nl](http://www.risicokaart.nl). Op deze risicokaart, die is gebaseerd op het landelijk risicoregister (RRGS), zijn echter niet alle risicobronnen en risicozones aangegeven die relevant zijn voor het uitvoeren van een EV-toets of quickscan bij de voorbereiding van ruimtelijke plannen. Daarom is ook een EV-signaleringskaart beschikbaar, waarop de relevante risicobronnen en -zones vollediger zijn weergegeven.

In figuur 3.1 zijn de locaties van Bevi-inrichtingen en daarmee vergelijkbare bedrijven aangegeven met een oranje gekleurd vierkant. Overige stationaire risicobronnen zijn met rode en groene stippen aangegeven. Daarnaast is de ligging van relevante transportroutes en buisleidingen weergegeven.



Figuur 3.1 Overzicht risicobronnen

### 3.2.1 Inrichtingen

Er zijn verschillende typen inrichtingen. Voor externe veiligheid zijn van belang:

- Bevi-inrichtingen en stationaire risicobronnen die daarmee vergelijkbaar zijn (of inrichtingen die in de toekomst nog worden aangewezen als Bevi-inrichting);
- Overige stationaire risicobronnen waarvoor op grond van het Activiteitenbesluit, het Vuurwerkbesluit of de Europese vervoersregelgeving voor gevaarlijke stoffen (ADNR) veiligheidsafstanden moeten worden aangehouden.

Beide typen worden in deze paragraaf behandeld.

#### Bevi-inrichtingen

Het Besluit externe veiligheid inrichtingen (Bevi) heeft betrekking op een aantal nader omschreven inrichtingen, die van grote invloed kunnen zijn op ruimtelijke ontwikkelingen en andersom. Een kwetsbaar object mag niet aanwezig zijn binnen de PR  $10^{-6}$  contour van een Bevi-inrichting. Een nieuw beperkt kwetsbaar object mag wel onder voorwaarden worden toegestaan binnen deze contour. Verder moet bij het toelaten van (beperkt) kwetsbare objecten binnen het veelal grote invloedsgebied (afwegingsgebied voor het groepsrisico) van een Bevi-inrichting invulling worden gegeven aan de verantwoordingsplicht. Dit is meestal ook nodig bij het verlenen van een omgevingsvergunning voor de nieuwvestiging of uitbreiding van een Bevi-inrichting.

De gemeente Neder-Betuwe kent 8 Bevi-inrichtingen. Het betreft:

- een BRZO-bedrijf (kunststofverwerking)
- vijf LPG-tankstations;
- twee bedrijven met een ammoniakkoelinstallatie, die meer dan 1.500 kg ammoniak bevat.

Deze risicobedrijven bevinden zich verspreid over het grondgebied van de gemeente en zijn dus niet specifiek te herleiden tot één of meer bedrijventerreinen.

#### Overige stationaire risicobronnen

Verder kennen het Activiteitenbesluit, het Vuurwerkbesluit, en de ADNR een aantal activiteiten waarvoor een veiligheidsafstand moet worden aangehouden. Dit zijn onder andere:

- propaantanks < 13 m<sup>3</sup>;
- gasdrukmeet- en regelstations;
- opslag verpakte gevaarlijke stoffen > 2,5 en < 10 ton;

- opslag meer dan 1000 liter brandbare gassen in gasflessen;
- parkeerplaatsen van vervoerseenheden met gevaarlijke stoffen;
- kegelligplaatsen (ligplaatsen voor schepen met gevaarlijke stoffen);
- opslagplaatsen voor ontplofbare stoffen (munitie en kruid);
- vuurwerkverkooppunten (Vuurwerkbesluit).

Voor wat betreft de overige stationaire risicobronnen gaat het in Neder-Betuwe in ieder geval om de volgende objecten:

- 8 bedrijven met propaantanks met een inhoud van 3 m<sup>3</sup> of meer (maar kleiner of gelijk aan 13 m<sup>3</sup>);
- 3 bedrijven met opslag van gasflessen < 10.000 liter;
- 2 bedrijven met opslag van oxiderende gassen in een reservoir;
- 3 bedrijven met opslag van gevaarlijke stoffen in emballage < 10.000 kg;
- 1 bedrijf met opslag van organische peroxiden;
- 1 kegelligplaats;
- 2 vuurwerkverkooppunten met opslag < 10 ton;
- 5 gasdrukmeet- en regelstations categorie C;
- ca. 145 gasdrukregel en meetstations categorie B.

Voor deze risicobronnen geldt dat deze op grond van het Activiteitenbesluit, het Vuurwerkbesluit en de ADNR aan bepaalde veiligheidsafstanden moeten voldoen. Een aantal van deze risicobronnen zijn op grond van de Regeling provinciale risicokaart aangegeven op de provinciale risicokaart (rode stippen in figuur 3.1). De komende jaren zullen ook de activiteiten, die niet in het kader van de Regeling provinciale risicokaart zijn aangewezen, worden geïnventariseerd en gezamenlijk met de overige risico-objecten op een gemeentelijke of regionale EV-signaleringskaart worden vermeld. Het gaat dan onder andere om gasdrukregel- en meetstations van categorie B, de kegelligplaats en vuurwerkverkooppunten (groene stippen in figuur 3.1).

Bij de analyse van het risicoprofiel van de gemeente Neder-Betuwe zijn de activiteiten, waarvoor op grond van het Activiteitenbesluit en Vuurwerkbesluit afstandseisen gelden, niet meegenomen. In veel gevallen zullen de veiligheidsafstanden niet buiten de inrichtingsgrens reiken. Echter bij objecten, zoals gasdrukmeet- en regelstations en propaantanks met een inhoud kleiner dan 13 m<sup>3</sup>, kan sprake zijn van een veiligheidsafstand tot buiten de inrichtingsgrens. De houder van deze objecten is gehouden aan de bepalingen, zoals opgenomen in het Activiteitenbesluit. Dit houdt onder meer in dat afstand gehouden moet worden tot bestaande (beperkt) kwetsbare objecten.

Op grond van het Vuurwerkbesluit moet het bevoegd gezag bij het vaststellen van een ruimtelijk besluit, de voor vuurwerkverkooppunten geldende veiligheidsafstanden in acht nemen. Voor risicobronnen die onder het Activiteitenbesluit vallen geldt dit niet. In het kader van een goede ruimtelijke ordening is het wel gewenst om bij ruimtelijke besluiten deze veiligheidsafstanden in acht te nemen.

Tot slot is, op grond van artikel 18 van het Besluit administratieve bepaling scheepvaart, de uitwijkhaven te IJzendoorn aangewezen als kegelligplaats voor schepen met één blauwe kegel of één blauw licht. Het betreft één ligplaats. Kegelligplaatsen zijn ligplaatsen voor schepen met gevaarlijke stoffen (die afhankelijk van de aard van de gevaarlijke stof) 1, 2 of 3 kegels voeren. Schepen die brandbare gassen of vloeistoffen vervoeren, moeten volgens het ADNR één kegel voeren. Bij een ligplaats voor deze schepen moet op grond van het ADNR een afstand worden aangehouden van:

- 10 meter t.o.v. andere schepen en
- 100 meter t.o.v. aaneengesloten woonbebouwing.

#### Toetsing plaatsgebonden risico (in feitelijke en geprojecteerde situatie) Bevi-inrichtingen

Kwetsbare objecten en geprojecteerde kwetsbare objecten liggen in ieder geval niet binnen de

PR  $10^{-6}$  contouren van de vijf LPG tankstations, het BRZO-bedrijf en de twee bedrijven met grote ammoniakkoelinstallaties. Voor deze bedrijven wordt in de huidige situatie voldaan aan de grenswaarde voor het PR.

Niet uitgesloten is echter dat een kwetsbaar object gevestigd of uitgebreid kan worden binnen de relevante risicocontouren voor het plaatsgebonden risico (PR  $10^{-6}$  contouren) van het LPG-tankstation in Kesteren, omdat niet alle relevante risicocontouren als veiligheidszones zijn opgenomen in het vigerende bestemmingsplan. Een knelpunt kan worden voorkomen door in het relevante bestemmingsplan de juiste veiligheidszones op te nemen, waarbinnen de vestiging of wijziging van (beperkt) kwetsbare objecten niet of slechts onder voorwaarden wordt toegelaten.

#### Toetsing groepsrisico (in feitelijke en geprojecteerde situatie) Bevi-inrichtingen

Ten aanzien van het groepsrisico wordt in de huidige situatie bij één bedrijf (LPG-tankstation aan de Spoorstraat te Kesteren) de oriëntatiewaarde overschreden. In de vergunning voor dit LPG-tankstation zullen zodanige maatregelen worden vastgelegd dat de oriëntatiewaarde niet meer overschreden zal worden. Bij de overige risicobronnen wordt noch in de huidige noch in de geprojecteerde situatie de oriëntatiewaarde overschreden.

Er zijn geen knelpunten met betrekking tot het plaatsgebonden risico vanwege Bevi-bedrijven. Mogelijk is wel sprake van potentiële knelpunten, omdat niet alle relevante risicocontouren als veiligheidszones in vigerende bestemmingsplannen zijn vastgelegd.

Binnen de gemeente Neder-Betuwe is er één situatie waar in de huidige situatie bij een Bevi-inrichting de oriëntatiewaarde wordt overschreden. In de relevante vergunning zullen zodanige maatregelen worden vastgelegd dat de oriëntatiewaarde niet meer overschreden zal worden.

### **3.2.2 Vervoer van gevaarlijke stoffen over de weg**

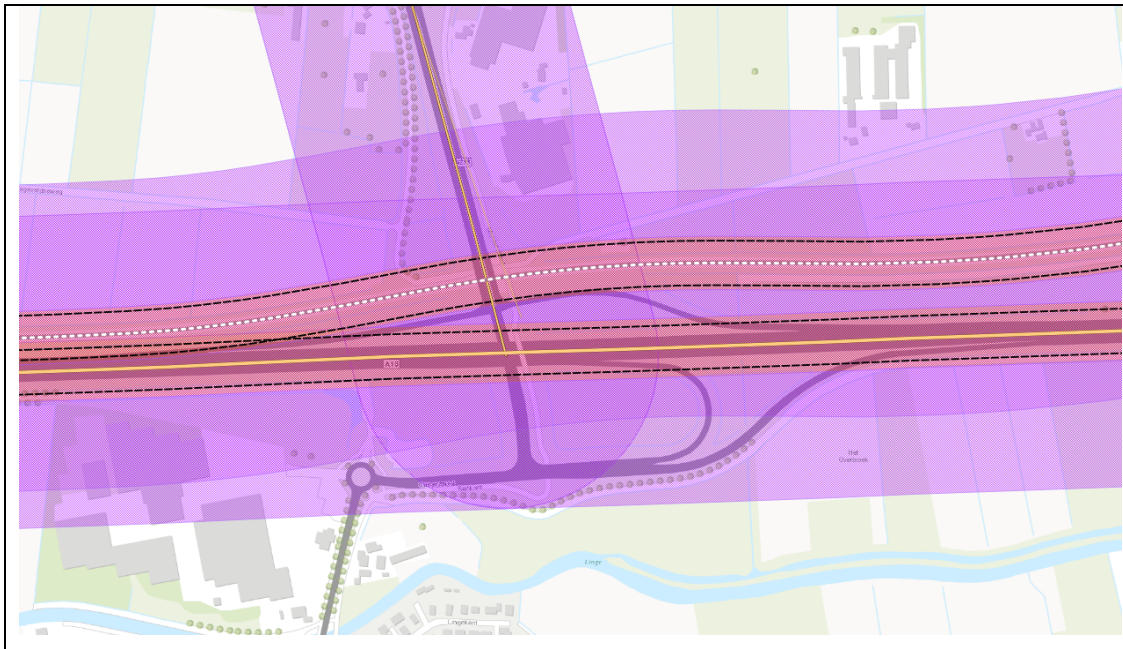
Binnen de gemeente Neder-Betuwe kan doorgaand transport van gevaarlijke stoffen plaatsvinden over de rijksweg A15, de provinciale wegen N320, N323 en N233 en de gemeentelijke weg De Diepert.

#### A15

Volgens de Regeling Basisnet bij het Besluit externe veiligheid transportroutes (Bevt) moet voor de A15 ter hoogte van Neder-Betuwe moet worden uitgegaan van 11754 (afrit 33 Tiel – afrit 34 Echteld) en 10044 (afrit 34 Echteld – Knp Valburg) tankwagens met brandbaar gas (stofcategorie GF3) per jaar. De A15 heeft een PR  $10^{-6}$  contour van respectievelijk 38 en 30 meter (gemeten vanaf het midden van de weg). Binnen de PR  $10^{-6}$  contour zijn geen kwetsbare objecten en geprojecteerde kwetsbare objecten gelegen.

Het transport van brandbare vloeistoffen over de A15 is van een zodanige omvang dat er een plasbrandaandachtsgebied (PAG) gaat gelden, die reikt tot 30 m vanaf de buitenste rijbaan. Indien de bouw of aanpassing van een (beperkt) kwetsbaar object binnen deze zone is toegelaten, gelden op grond van het Bouwbesluit 2012 en de bijbehorende ministeriele regeling extra bouwvoorschriften. Bij toekomstige ruimtelijke ontwikkelingen langs de A15 zal conform het Bevt rekening moeten worden gehouden met dit plasbrandaandachtsgebied.

De meest relevante zone voor een verantwoording van het groepsrisico (GR) reikt tot 200 m vanaf de buitenrand van de weg.



**Figuur 3.2** Uitsnede EV-signaleringskaart met weergave van PR  $10^{-6}$  contouren (stippellijnen), plasbrandaandachtsgebieden (rood transparant) en 200 meter zones (paars transparant) vanwege relevante transportroutes ter hoogte van Ochten

Op grond van het Bevt is een GR-berekening en uitgebreide verantwoording alleen nodig bij ruimtelijke plannen binnen 200 m vanaf de buitenrand van een transportroute, waarbij het GR groter is dan 0,1 maal de oriëntatiewaarde én de toename groter is dan 10% of de oriëntatiewaarde wordt overschreden. Een beperkte verantwoording is altijd nodig bij het toelaten van (beperkt) kwetsbare objecten binnen het invloedsgebied van de A15 (880 meter in verband met transport van toxische vloeistoffen in categorie LT2).

#### *Toetsing groepsrisico (in huidige en geprojecteerde situatie) rijksweg A15*

Het groepsrisico van de A15 wordt bepaald door het transport van stofcategorie GF3 (brandbaar gas). Het voor de gemeente Neder-Betuwe relevante deel van de A15 loopt grotendeels door landelijk dunbevolkt gebied. Binnen een afstand van 200 meter van de buitenrand van de A15 (het voor GR-berekeningen meest relevante gebied) zijn slechts enkele (geprojecteerde) objecten gelegen. Op basis hiervan kan worden geconcludeerd dat het groepsrisico vanwege dit deel van de A15 relatief gering of verwaarloosbaar klein is.

#### Provinciale wegen N320, N233 N323

Het vervoer van gevaarlijke stoffen over de N320 beperkt zich tot de bevoorrading van enkele nabij de N320 gelegen LPG-tankstations en propaantanks bij agrarische bedrijven. Het transport van gevaarlijke stoffen over de N233 en N323 ligt beduidend hoger. Uit tellingen van Rijkswaterstaat blijkt dat in 2008 over de N233 en de N323 sprake was van het transport van respectievelijk 969 en 1100 tankwagens met stofcategorie GF3 (brandbaar gas).

#### *Toetsing plaatsgebonden risico*

De vervoersintensiteiten van gevaarlijke stoffen over de N320, de N233 en de N323 liggen echter ruim onder de drempelwaarden, zoals weergegeven in paragraaf 1.2.3 van de bijlage van de "Handleiding Risicoanalyse Transport" (HART).

In deze paragraaf zijn “drempelwaarden voor transportbewegingen van gevaarlijke stoffen, waaronder geen PR  $10^{-6}$  aanwezig is” opgenomen. Het transport van gevaarlijke stoffen over de N320, de N233 en de N323 zal daarom niet leiden tot een PR  $10^{-6}$  contour<sup>4</sup>.

#### *Toetsing groepsrisico*

De N320, N233 en de N323 lopen grotendeels door landelijk, dunbevolkt gebied en ter plaatse van de kernen langs enkele rustige woonwijken en enkele bedrijventerreinen. De personendichtheid in deze gebieden zal variëren van 0 tot 40 personen per hectare. Door de relatief lage vervoersintensiteit van gevaarlijke stoffen over de N320, N233 en N323 in combinatie met de relatief lage personendichtheden in het gebied, is er binnen de gemeente Neder-Betuwe vanwege de N320, de N233 en de N323 geen sprake van een groepsrisico, waarbij 10% van de oriëntatiewaarde wordt overschreden. Dit blijkt ook uit de toetsing aan paragraaf 1.2.3 van de bijlage van de HART<sup>5</sup>. In deze paragraaf zijn voor verschillende personendichtheden drempelwaarden opgenomen (voor aantallen transporten van gevaarlijke stoffen) waarbij 10% van de oriëntatiewaarde niet wordt overschreden is. Deze drempelwaarden worden in de huidige situatie ruim onderschreden. Ook in de geprojecteerde situatie zullen deze drempelwaarden niet worden overschreden.

Bij toekomstige (geprojecteerde) ontwikkelingen binnen 200 meter van de N320, N233 en N323 zal een uitgebreide beoordeling van het groepsrisico daarom niet nodig zijn. Een beperkte verantwoording van het groepsrisico (c.q. een beschouwing van de mogelijkheden voor de rampenbestrijding en de zelfredzaamheid) is echter wel nodig bij het toelaten van (beperkt) kwetsbare objecten binnen het invloedsgebied van de N233 en N323 (355 meter in verband met transport van brandbare gassen).

#### Gemeentelijke wegen

Door de gemeente Neder-Betuwe is geen routing voor het transport van gevaarlijke stoffen vastgesteld, zodat het vervoer van gevaarlijke stoffen ook door de bebouwde kom en over gemeentelijke wegen mag plaatsvinden. Op grond van de Wet vervoer gevaarlijke stoffen (Wvgs) geldt echter als basisregel dat transporteurs met gevaarlijke stoffen de bebouwde kom zoveel mogelijk moeten mijden. Dit betekent dat vervoer van gevaarlijke stoffen, alleen binnen de bebouwde kom mag plaatsvinden ten behoeve van laden en lossen of als er geen geschikte route buiten de bebouwde kom beschikbaar is. Bovendien is slechts 1 belangrijke stationaire risicobron (LPG-tankstation) in een woongebied gelegen. Dit tankstation heeft een jaarlijkse LPG doorzet van maximaal 1000 m<sup>3</sup> per jaar. In dat geval zullen maximaal 70 transporten t.b.v. de bevoorrading van dit LPG-tankstation plaatsvinden. Ook voor de bevoorrading van dit LPG-tankstation geldt op grond van de Wvgs dat de transporteur de bebouwde kom zoveel mogelijk moet mijden, dus de minst bezwarende route moet kiezen. Daarnaast gaat het op jaarbasis om een relatief gering aantal transporten. Hierdoor is er sprake van een relatief gering risico. Derhalve wordt het ook voor de bevoorrading van dit LPG-tankstation niet noodzakelijk geacht een routing vast te stellen. Wel is het gewenst om, in overleg met de eigenaar van het tankstation en betrokken transporteur, na te gaan of de gebruikte route vanuit het oogpunt van externe veiligheid de meest veilige route is. Afspraken hierover worden zo nodig in een schriftelijke overeenkomst met betrokken transporteur en de eigenaar van het LPG-tankstation vastgelegd.

<sup>4</sup> Bij een weg buiten de bebouwde kom (80 km/uur) geldt als vuistregel dat de weg geen PR  $10^{-6}$  contour heeft wanneer het aantal GF3 (LPG/propan) transporten per jaar lager is dan 500. Dit is van toepassing op de N320. Wanneer het aantal GF3 transporten per jaar groter is dan 500 heeft een dergelijk weg ook geen PR  $10^{-6}$  contour als  $0.0003 \cdot (GF3 + 0.2 \cdot LF2 + LT1 + LT2 + 3 \cdot LT3 + GT4 + GT5) < 1$ . Uitgaande van tellingen op de N233 vinden per jaar 969 GF3-transporten en 1416 LF2-transporten (zeer brandbare vloeistoffen) plaats. Daarnaast vinden volgens tellingen op de N323 per jaar 1100 GF3-transporten, 969 LF2-transporten en 14-LT2 transporten (toxische vloeistoffen) plaats. De waarde 1 wordt in dat geval niet overschreden.

<sup>5</sup> Langs de N233 (met 969 GF3-transporten), de N323 (met 1100 GF3-transporten) en de N320 (met < 500 GF3-transporten) is maximaal sprake van respectievelijk een tweezijdige bebouwing (40 personen per ha) op 50 meter van de as van de weg, een eenzijdige bebouwing (40 personen per ha) op 50 meter van de as van de weg, en een eenzijdige bebouwing (40 personen per ha) op 40 meter van de as van de weg. Volgens de HART is het groepsrisico in dat geval lager dan 10% van de oriëntatiewaarde bij minder dan respectievelijk 4030 GF3-transporten per jaar (N233), 11030 GF3-transporten per jaar (N323) en 9660 GF3-transporten per jaar (N320).

De overige LPG-tankstations liggen buiten of aan de rand van de bebouwde kom, nabij rijks- en provinciale wegen. Voor de bevoorrading van deze LPG-tankstations is het niet nodig om LPG-tankwagens door de bebouwde kom te laten rijden.

Voor wat betreft het transport van brandbare gassen over gemeentelijke wegen buiten de bebouwde kom is de Diepert van belang. Over deze weg kunnen veel tankauto's met brandbaar gas (stofcategorie GF3) rijden van het gasdepot in Tiel (Zuiderhavenweg 50) naar de A15 (via oprit Echteld). Volgens een opgave van de directie van het gasdepot kunnen in een worstcasesituatie 2.027 tankauto's per jaar met brandbaar gas over deze weg rijden. De PR  $10^{-6}$ -contour is niet buiten de weg gelegen. Dit betekent dat aan de grens- en richtwaarde voor het PR wordt voldaan. In het kader van het provinciaal inpassingsplan voor de uitbreiding van het Bedrijvenpark Medel is een groepsrisicoberekening voor de A15 en de Diepert uitgevoerd. Door de uitbreiding van het hele bedrijvenpark neemt het GR toe van normwaarde 0,033 tot normwaarde 0,070 ten opzichte van de oriëntatiewaarde (normwaarde 1). Het GR is dus lager dan 0,1 maal de oriëntatiewaarde. Bij toekomstige (geprojecteerde) ontwikkelingen binnen 200 meter van de Diepert zal een uitgebreide beoordeling van het groepsrisico daarom niet nodig zijn. Een beperkte verantwoording van het groepsrisico (c.q. een beschouwing van de mogelijkheden voor de rampenbestrijding en de zelfredzaamheid) is echter wel nodig bij het toelaten van (beperkt) kwetsbare objecten binnen het invloedsgebied van de Diepert (355 meter in verband met transport van brandbare gassen).

De rijksweg A15, de provinciale wegen N320, N233 en N323 en de gemeentelijke wegen binnen de gemeente Neder-Betuwe hebben geen PR  $10^{-6}$  contour. De A15 heeft wel een PR  $10^{-6}$  contour maar daarbinnen zijn geen (geprojecteerd) kwetsbare objecten gelegen.

Het transport van brandbare vloeistoffen over de A15 is van een zodanige omvang dat er een plasbrandaandachtsgebied (PAG) gaat gelden.

Het groepsrisico vanwege de A15, de N320, N233 en N323 en de gemeentelijke wegen is relatief gering of verwaarloosbaar.

Het vaststellen van een routing voor het vervoer van gevaarlijke stoffen is niet nodig, omdat transporteurs met gevaarlijke stoffen de bebouwde kom zoveel mogelijk moeten mijden. Wel wordt nagegaan of de meest veilige route is wordt gekozen bij de bevoorrading van het LPG-tankstation in Kesteren. Afspraken hierover worden zo nodig in een schriftelijke overeenkomst vastgelegd.

### **3.2.3 Vervoer van gevaarlijke stoffen over het spoor**

Binnen de gemeente Neder-Betuwe vindt transport van gevaarlijke stoffen over de Betuweroute plaats.

In de Wet vervoer gevaarlijke stoffen (Wvgs) en bijbehorende regeling Basisnet is de maat voor de veiligheidsafstand opgenomen en zijn de transportaantallen opgenomen die relevant zijn voor de bepaling van de omvang van het groepsrisico.

#### Betuweroute

Volgens de Regeling basisnet moet voor de Betuweroute worden uitgegaan van de volgende vervoersprognose per jaar:

- 50.850 ketelwagens met brandbaar gas (A);
- 6.580 ketelwagens met toxisch gas (B2);
- 700 ketelwagen met zeer toxisch gas (B3);
- 110.380 ketelwagens met brandbare vloeistoffen (C3);



- 6.720 ketelwagens met toxische vloeistoffen (D3);
- 4.060 ketelwagens met zeer toxische vloeistoffen (D4).

#### *Toetsing plaatsgebonden risico*

Op grond van Regeling Basisnet moet langs de Betuweroute een PR  $10^{-6}$  contour van 30 meter (gemeten vanaf het hart van de spoorbaan) worden aangehouden. Binnen de PR  $10^{-6}$  contour zijn geen kwetsbare objecten en geprojecteerde kwetsbare objecten gelegen.

#### *Plasbrandaandachtsgebieden*

Het transport van brandbare vloeistoffen over de Betuweroute is van een zodanige omvang dat er een plasbrandaandachtsgebied (PAG) gaat gelden, die reikt tot 30 m vanaf het buitenste spoor. Indien de bouw of aanpassing van een (beperkt) kwetsbaar object binnen deze zone is toegelaten, gelden op grond van het Bouwbesluit 2012 en de bijbehorende ministeriele regeling extra bouwvoorschriften. Bij toekomstige ruimtelijke ontwikkelingen langs de Betuweroute zal conform het Bevt rekening moeten worden gehouden met dit plasbrandaandachtsgebied.

#### *Toetsing groepsrisico*

Het grondgebied van de gemeente Neder-Betuwe ligt bijna in zijn geheel binnen het zeer grote invloedsgebied van de Betuweroute. Binnen de meest relevante zone (200 m) voor de verantwoording van het groepsrisico is de personendichtheid echter laag tot zeer laag. Derhalve mag worden aangenomen dat het groepsrisico vanwege de Betuweroute relatief gering is. Deze conclusie wordt door recentelijk, in het kader van het provinciaal inpassingsplan voor de uitbreiding van het Bedrijvenpark Medel, uitgevoerde GR-berekeningen bevestigd.

Op grond van het Bevt is een GR-berekening en uitgebreide verantwoording alleen nodig bij ruimtelijke plannen binnen 200 m vanaf de buitenrand van een transportroute, waarbij het GR groter is dan 0,1 maal de oriëntatiewaarde én de toename groter is dan 10% of de oriëntatiewaarde wordt overschreden. Daarnaast is een beperkte verantwoording altijd aan de orde bij het toelaten van een (beperkt) kwetsbaar object binnen het invloedsgebied van de Betuweroute (> 4 km, in verband met incidenteel transport van zeer toxische vloeistoffen en gassen).

Binnen de PR  $10^{-6}$  contour van de Betuweroute zijn geen (geprojecteerde) kwetsbare objecten gelegen. Daarnaast is het transport van brandbare vloeistoffen over de Betuweroute van een zodanige omvang dat er een plasbrandaandachtsgebied (PAG) gaat gelden.

Het groepsrisico vanwege de Betuweroute is relatief gering.

### **3.2.4 Vervoer van gevaarlijke stoffen over water**

Vervoer van gevaarlijke stoffen plaats over de rivier de Waal en het Amsterdam-Rijnkanaal.

Volgens de Regeling basisnet moet voor de Waal de volgende vervoersprognose per jaar worden aangehouden:

- 9.882 tankschepen met brandbare vloeistoffen (LF1);
- 13.958 tankschepen met zeer brandbare vloeistoffen (LF2);
- 146 tankschepen met toxische vloeistoffen (LT1);
- 2.135 tankschepen met zeer brandbare gassen (GF3);
- 196 tankschepen met toxisch gas (GT3).

Voor het Amsterdam Rijnkanaal moet de volgende vervoersprognose per jaar worden aangehouden:

- 8.303 tankschepen met brandbare vloeistoffen (LF1);
- 9.063 tankschepen met zeer brandbare vloeistoffen (LF2);

- 332 tankschepen met zeer brandbare gassen (GF3).

#### *Plaatsgebonden risico*

Uit risicoberekeningen is gebleken dat zelfs bij extreme groei van het transport er geen PR  $10^{-6}$  contour op de oevers terechtkomt. Daarom ligt de maximale PR  $10^{-6}$  contour van zowel de Waal als het Amsterdam Rijnkanaal volgens de Regeling basisnet op de begrenzing van de vaarweg. Aangezien geen (bestemmingen voor) kwetsbare objecten zijn gelegen binnen de begrenzing van de rivier, zijn er in de huidige en geprojecteerde situatie geen knelpunten m.b.t. het plaatsgebonden risico.

#### *Plasbrandaandachtsgebieden / vrijwaringszones*

Volgens het Bevt moeten langs relevante vaarwegen vrijwaringszones worden aangehouden. Deze vrijwaringszone is aangegeven in art. 2.1.2. van het Besluit algemene regels ruimtelijke ordening (Barro). Langs de Waal heeft de zone een breedte van :

- 25 m aan weerszijden van de begrenzingslijn van de rijksvaarweg;
- 50 m aan weerszijden van de begrenzingslijn binnen een afstand van 300 m van een vaarwegsplitsing of havenuitvaart.

Bij het toelaten van nieuwe (beperkt) kwetsbare objecten binnen deze zone moet in een omgevingsbesluit worden ingegaan op de redenen hiervoor, gelet op de mogelijke gevolgen van een ongeval met brandbare vloeistoffen.

Indien de bouw of aanpassing van een (beperkt) kwetsbaar object binnen deze zone is toegelaten, gelden op grond van het Bouwbesluit 2012 en de bijbehorende ministeriele regeling extra bouwvoorschriften. Bij toekomstige ruimtelijke ontwikkelingen langs de Waal zal conform het Bevt rekening moeten worden gehouden met deze vrijwaringszones.

#### *Groepsrisico*

Op grond van het Bevt is een GR-berekening en uitgebreide verantwoording alleen nodig bij ruimtelijke plannen binnen 200 m vanaf de buitenrand van een transportroute, waarbij het GR groter is dan 0,1 maal de oriëntatiewaarde én de toename groter is dan 10% dan wel de oriëntatiewaarde wordt overschreden. Een beperkte verantwoording is altijd nodig bij het toelaten van (beperkt) kwetsbare objecten binnen het invloedsgebied van de Waal (1070 meter i.v.m. het transport van toxische gassen in categorie GT3) en van het Amsterdam Rijnkanaal (90 meter i.v.m. transport van brandbare gassen in categorie GF3).

Uit paragraaf 1.4.2 van de bijlage bij de "Handleiding Risicoanalyse Transport" (HART) blijkt dat het groepsrisico lager is dan 10% van de oriëntatiewaarde wanneer de personendichtheid binnen 200 meter van de oever groter is dan 500 personen per ha en tevens het aantal tankschepen met LT2 (toxische vloeistoffen) of GT3 (toxische gassen) groter is dan 1000 per jaar. Omdat in het gebied langs de Waal en het Amsterdam Rijnkanaal geen sprake is van een dergelijke bevolkingsdichtheid, op de Waal het aantal tankschepen met GT3 slechts 146 per jaar bedraagt en op het Amsterdam Rijnkanaal helemaal geen transport van LT2 en GT3 plaatsvindt, wordt geconcludeerd dat het groepsrisico ten gevolge van de Waal en het Amsterdam Rijnkanaal kleiner is dan 0,1 maal de oriëntatiewaarde.

In de gemeente Neder-Betuwe bestaan met betrekking tot het plaatsgebonden risico geen knelpunten ten aanzien van het transport van gevaarlijke stoffen over de Waal en het Amsterdam Rijnkanaal. Het transport van brandbare vloeistoffen over deze transportroutes is van een zodanige omvang dat er een plasbrandaandachtsgebied (PAG) gaat gelden. Het groepsrisico is kleiner dan 0,1 maal de oriëntatiewaarde.

### 3.2.5 Buisleidingen

Binnen de gemeente bevinden zich enkele hogedruk aardgastransportleidingen. Deze leidingen lopen voornamelijk door het buitengebied. Zie figuur 3.1 voor de ligging van de buisleidingen,

Bij nieuwe ruimtelijke ontwikkelingen geldt een grenswaarde voor kwetsbare objecten binnen de PR  $10^{-6}$  contour. Daarnaast geldt een richtwaarde voor beperkt kwetsbare objecten binnen deze contour. Ook dient een verantwoording van het groepsrisico (GR) plaats te vinden, indien (beperkt) kwetsbare objecten worden toegelaten binnen het invloedsgebied van de buisleiding. Op grond van het Bevb is een uitgebreide verantwoording alleen nodig bij het vaststellen van een bestemmingsplan voor een plangebied binnen het 100% letaliteitsgebied, waarbij het GR groter is dan 0,1 maal de oriëntatiewaarde én de toename groter is dan 10% of de oriëntatiewaarde wordt overschreden. Een beperkte verantwoording is altijd nodig bij het vaststellen van een bestemmingsplan, waarbij (beperkt) kwetsbare objecten binnen het invloedsgebied worden toegelaten.

Op grond van het Besluit externe veiligheid buisleidingen (Bevb) dient in de bestemmingsplannen ten behoeve van onderhoud en beheerswerkzaamheden een belemmeringsstrook van 4 meter aan weerszijden van de leidingen te worden opgenomen, waarbinnen bouw- en gebruiksbeperkingen gelden. De in Neder-Betuwe aanwezige (gas)leidingen en bijbehorende belemmeringsstroken zijn op de verbeeldingen van de vigerende dan wel de in procedure zijnde bestemmingsplannen opgenomen.

#### *Plaatsgebonden risico (in huidige en geprojecteerde situatie)*

Het plaatsgebonden risico vanwege de hogedruk aardgasleidingen is berekend door de Gasunie. Hieruit is gebleken dat de PR  $10^{-6}$  contour niet buiten de hartlijn van de gasleidingen ligt.

#### *Groepsrisico leidingen (in huidige en geprojecteerde situatie)*

Binnen de meest relevante zone voor het groepsrisico en de zelfredzaamheid (100% letaliteitsgrens) van de leidingen in het buitengebied liggen verspreid langs deze leidingen enkele woningen, bedrijven en agrarische gebouwen. Dit geldt ook voor het gebied tussen de 100% letaliteitsgrens en de grens van het invloedsgebied. Op basis hiervan wordt ingeschat dat in zowel de huidige als de geprojecteerde situatie sprake is van een laag of verwaarloosbaar groepsrisico.

Eén leiding ligt binnen het bedrijventerreinen De Maten en De Bonegraaf (Dodewaard). Binnen de meest relevante zone voor het groepsrisico en de zelfredzaamheid (100% letaliteitsgrens) van de leidingen zijn, langs één zijde van deze leidingen bedrijven gelegen. Dit geldt ook voor het gebied tussen de 100% letaliteitsgrens en de grens van het invloedsgebied. Op basis hiervan wordt ingeschat dat het groepsrisico vanwege de hogedruk aardgastransportleidingen ruimschoots lager is dan 0,1 maal de oriëntatiewaarde.

In de gemeente Neder-Betuwe zijn ten aanzien van het plaatsgebonden risico vanwege relevante buisleidingen zowel in de huidige als in de geprojecteerde situatie geen knelpunten aanwezig. Verwacht wordt dat het groepsrisico in alle gevallen lager is dan 0,1 maal de oriëntatiewaarde.

### 3.2.6 Cumulatie van risico's

Over cumulatie wordt gesproken als personen zich binnen het invloedsgebied van meervoudige risicovolle activiteiten bevinden, waardoor de kans dat deze personen slachtoffer worden groter is dan ten gevolge van één risicovolle activiteit.

Het bevoegd gezag mag en kan in een concreet geval rekening houden met de cumulatie van risico's. Hiervoor is geen kader gesteld. Het bevoegd gezag is vrij in de wijze waarop zij dit doet.

Het probleem bij de beoordeling van cumulatie is dat de cumulatie van groepsrisico's van verschillende risicobronnen niet te berekenen is. Reden hiervoor is dat de berekening methodieken afhankelijk zijn van de aard van de risicobron en dus per bron verschillen. Dit maakt optellen van verschillende risico's onmogelijk. Het beschouwen van cumulatie is dus per definitie kwalitatief.

De cumulatie van groepsrisico's kan aan de orde zijn in het gebied langs de A15 vanwege risico's van twee LPG-tankstations, de A15, de Betuweroute en een hogedrukaardgasleiding. Aangezien het groepsrisico vanwege zowel de LPG-tankstations, de A15, de Betuweroute als de buisleiding relatief gering is, is er aanleiding om de cumulatie van groepsrisico's voor de huidige omgeving van deze risicobronnen buiten beschouwing te laten. Gelet op de aard van risicobronnen en onderlinge afstand is er ook geen aanleiding om uit te gaan van een verhoogde kans op een calamiteit bij een risicobron met grote effecten voor de omgeving ten gevolge van een calamiteit bij een andere risicobron.

### **3.3 Fysieke omgeving**

Voor de inventarisatie van de verschillende functies binnen de gemeente is gebruik gemaakt van vastgestelde en in procedure zijnde bestemmingsplannen, de Structuurvisie Gemeente Neder-Betuwe 2010 - 2020, de Woonvisie Neder-Betuwe 2011-2016 'Vitale kernen in een sterke gemeente' de Structuurvisie bedrijventerreinen en werklocaties en het Regionaal Programma Bedrijventerreinen.

De huidige gemeente Neder-Betuwe is op 1 januari 2002 ontstaan door de fusie van de gemeenten Dodewaard, Echteld en Kesteren. De gemeente bestaat uit zes dorpen: Dodewaard, Echteld, IJzendoorn, Kesteren, Ochten en Opheusden. De gemeente telt 22.607 inwoners (1 mei 2014, bron: CBS) en heeft een oppervlakte van 68,11 km<sup>2</sup> (waarvan 6,99 km<sup>2</sup> water).

#### Structuurvisie Gemeente Neder-Betuwe 2010 – 2020

##### *Bedrijven (Bedrijfsterreinen)*

Binnen de gemeente Neder-Betuwe zijn de volgende bedrijfsterreinen gelegen: De Maten en De Bonegraaf (Dodewaard), 't Panhuis en Broekdijk (Kesteren), De Walenhoek, Tercaterrein en De Heuning (Ochten) en Tolsestraat (Opheusden). Daarnaast ontwikkelt zij samen met de gemeente Tiel het regionale bedrijventerrein Medel. De lokale bedrijventerreinen richten zich op kleine en middelgrote ondernemingen. Op sommige terreinen zijn echter ook bedrijven gevestigd die in de loop der jaren uitgegroeid zijn tot grotere ondernemingen. Hierbij kan gedacht worden aan Romein Beton in Dodewaard en Recticel in Kesteren. In Dodewaard bevinden zich nog uitbreidingsmogelijkheden voor het bedrijventerrein Bonegraaf West (bouwrijp) en Bonegraaf Oost (8 ha). In IJzendoorn zijn nog uitbreidingsmogelijkheden op De Heuning-Oost (9 ha). Op grond van bestemmingsplan Bedrijventerrein gemeente Neder-Betuwe zijn de bestaande Bevi-bedrijven positief bestemd. Vestiging van nieuwe Bevi-bedrijven op voornoemde bedrijventerreinen is echter nadrukkelijk uitgesloten. De vestiging van overige risicobedrijven is wel toegestaan.

##### *Land en tuinbouw (buitengebied)*

De gemeente geniet nu al nationale en internationale bekendheid als het grootste laanboomcentrum van Europa. Boomkwekerijen tekenen het landschap en hebben nog steeds een grote sociaaleconomische betekenis voor de gemeente. Het aantal van 120 actieve boomkwekerijen op circa 1.400 hectare waarmee ruim 800 arbeidsplaatsen zijn gemoeid in 2010 is verder toegenomen. De gemeente heeft deze bekendheid verder ontwikkeld en geeft boomkwekerijen de ruimte te groeien en zich verder te ontwikkelen met ruimte voor innovatie. Dit betekent dat het buitengebied, met uitzondering van de uiterwaarden en het Weidevogel- en ganzengebied, is ingezet om groei van deze sector mogelijk te maken. Andere functies, zoals recreatie en toerisme en wonen, zijn hieraan

ondergeschikt. Uiteraard is rekening gehouden met landschappelijke inpassing van de laanboomteeltbedrijven. Dit betekent dat daar waar nodig (en mogelijk) randvoorwaarden gesteld zijn aan de inpassing van nieuwe agrarische bouwpercelen, niet grondgebonden teelten (containerteelt) en teeltondersteunende voorzieningen.

In relatie tot bovenstaande ambitie heeft de gemeente het Agro Business Centre bij Opheusden gerealiseerd. Dit centrum wordt een agrarisch bedrijventerrein (60 ha), ondersteunend aan de laanboomsector. Op het terrein is ruimte voor transport en logistiek, innovatiecentra, op- en overslag, scholing, onderzoek en onderwijs.

Niet alleen de laanboomteelt, ook de fruitteelt neemt nog steeds een belangrijke sector in de gemeente. Deze bedrijven krijgen de ruimte om zich verder te ontwikkelen.

De uiterwaarden bieden evenals in de huidige situatie ruimte aan natuur, landbouw en extensieve recreatie en in beginsel niet aan woningbouw. Een andere ontwikkeling in de agrarische sector is het ontstaan van nevenactiviteiten. De ontwikkeling van duurzame kleinschalige en extensieve nevenactiviteiten en functieverandering zullen worden toegestaan mits deze passen binnen het regionale beleid voor vrijkomende agrarische bebouwing.

Woningbouw in het buitengebied is slechts incidenteel, in een bijzondere vorm aanwezig. De aanwezige bedrijfseconomische functies worden gerespecteerd, nieuwe functies of functiewijziging vinden niet plaats.

#### *Woningbouw*

Blijkens de Woonvisie Neder-Betuwe 2011-2016 zet de gemeente de komende tien jaar in op de realisatie van 1.000 woningen.

#### *Recreatie en toerisme*

De behoefte aan recreatie in Neder-Betuwe bestaat vooral uit mogelijkheden om te fietsen en te wandelen waarbij de beleving van het landschap centraal staat. Hierbij horen ook kleinschalige mogelijkheden voor horeca en overnachting. Deze zijn mogelijk op basis van beleid voor nevenactiviteiten bij agrarische bedrijven en de mogelijkheden voor bed & breakfast bij woningen. De gemeente zet in op het bevorderen van de extensieve recreatie binnen haar gemeente, onder meer door verbetering van de recreatieve infrastructuur.

#### *Windmolens*

De gemeente heeft recent invulling gegeven aan de schone-energie doelstelling door de bouw van vier windmolens langs de A15. Meer windturbines acht de gemeente niet passend vanwege de smalle komgebieden en de reeds aanwezige versnippering door infrastructuur, maar ook vanwege de invloed van de windmolens op de bebouwde omgeving.

#### Structuurvisie bedrijventerreinen en werklocaties

Provinciale Staten van Gelderland hebben op 30 juni 2010 de 'Structuurvisie Bedrijventerreinen en Werklocaties' vastgesteld. Deze structuurvisie vervangt het bedrijventerreinenbeleid uit het streekplan Gelderland 2005 en de regionale visie.

De structuurvisie bevat een aanpassing van het beleid van het in 2005 vastgestelde streekplan Gelderland en is een antwoord op nieuwe ontwikkelingen, te weten:

- Toekomstprognoses wijzen erop dat na 2020 de vraag naar bedrijventerreinen sterk zal afnemen. Op termijn (vanaf 2025) treedt zelfs krimp op;
- Maatschappelijk is er weerstand tegen de verrommeling van het landschap ontstaan. Dit vertaalt zich in een vraag naar meer regie van de provincie op het (her)ontwikkelen van de juiste kwaliteit bedrijventerrein op de juiste plek.

Uitgangspunt van het nieuwe beleid is, dat er eerst optimaal gebruik wordt gemaakt van bestaande bedrijventerreinen voordat er nieuwe terreinen worden ontwikkeld. Voldoende ruimte voor bedrijvigheid blijft beleidsuitgangspunt, maar een overschot aan bedrijventerreinen moet worden voorkomen. Verder wordt de gemeenten gevraagd extra aandacht te besteden aan kwalitatieve aspecten als een goede ruimtelijke inpassing, een zorgvuldige vormgeving en een zo laag mogelijke milieubelasting.

Bij bestaande en nieuwe locaties wordt een intensivering van het grondgebruik bewerkstelligd. Dit draagt bij aan een waarde creatie op het terrein, die het ook voor bedrijven interessant maakt om te investeren in de kwaliteit van het terrein.

### Regionaal Programma Bedrijventerreinen

De gemeente Neder-Betuwe heeft samen met de andere gemeenten binnen de regio Rivierenland het Regionaal Programma Bedrijventerreinen (RPB) vastgesteld. In het RPB geven de gemeenten binnen de Regio Rivierenland actief uitvoering aan het verzoek van de provincie Gelderland om te komen tot een nadere uitwerking van het EPO en het actieprogramma Welvarend Rivierenland. De gemeenteraad van Neder-Betuwe heeft dit RPB op 16 februari 2012 vastgesteld. De gemeenten binnen de Regio Rivierenland hebben in dit RPB afgesproken om:

- Alle plannen zoals opgenomen in tabel 1 van het RPB te faseren;
- De uitgifte en alle zachte plannen 2 jaarlijks te monitoren en deze indien nodig en mogelijk bij te stellen;
- Plannen voor 2020 niet uit te voeren of in omvang terug te brengen indien hieraan geen behoefte blijkt;
- Geen nieuwe plannen te ontwikkelen vanaf peildatum 26 september 2011, tenzij hieraan incidenteel behoefte aan is. Besluitvorming hierover gebeurt in regionaal verband.

<b>Uitgeefbaar aanbod, aanbod in optie en plannen gemeente Neder-Betuwe conform tabel 1 uit RPB</b>				
<b>Uitgeefbaar aanbod in optie (ha)</b>	<b>Plan doorzetten 2011-2015 (ha)</b>	<b>Plan doorzetten 2015 – 2020 (ha)</b>	<b>Plan on hold, over 2 jaar herijking (ha)</b>	<b>Plan na 2020 of niet ontwikkelen (ha)</b>
Bonegraaf West (2,6)	Bonegraaf Oost (6,0)	Casterhoven (0,9)		
Tolsestraat (0,6)	De Heuning Oost (2,0)			

### Bestemmingsplannen

Uit de toetsing van de bestemmingsplannen is gebleken dat niet in alle bestemmingsplannen de veiligheidszones van de aanwezige risicobronnen correct zijn vastgelegd. Dit geldt met name rond de LPG-tankstation in Kesteren. In de huidige situatie heeft dit nog niet tot knelpunten geleid, maar mogelijk zouden hierdoor in de toekomst wel knelpunten kunnen ontstaan. Het verdient dan ook aanbeveling deze situaties nader te onderzoeken en zo nodig de betreffende bestemmingsplannen op deze punten te repareren.

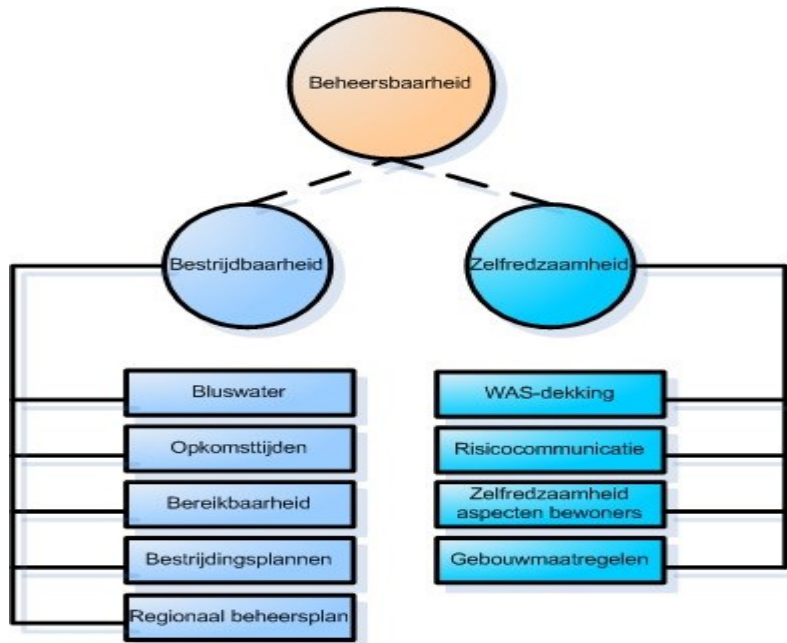
Daarnaast is geconstateerd dat niet in alle plannen (onder meer bestemmingsplannen voor het Buitengebied) de mogelijke vestiging van Bevi-bedrijven nadrukkelijk wordt uitgesloten. Bij de bestemmingsplannen voor de kernen en de bedrijventerreinen is de (nieuw)vestiging van Bevi-bedrijven echter wel nadrukkelijk uitgesloten.

Verder is geconstateerd is dat in de bestemmingsplannen voor onder meer de kernen en de bedrijventerreinen het begrip “risicovolle inrichting” is gedefinieerd als een inrichting als bedoeld in artikel 2 lid 1 van het Besluit externe veiligheid inrichtingen. Onder het begrip risicovolle inrichting vallen dus alleen de Bevi-inrichtingen. Overige risicovolle activiteiten waarop het Bevi niet van toepassing is, bijvoorbeeld propaantanks < 13 m<sup>3</sup>, opslag gevaarlijke stoffen in emballage < 10 ton, e.d., vallen niet onder dit begrip en zijn derhalve in de bestemmingsplannen voor de kernen niet uitgesloten.

## 3.4 Beheersbaarheid

### 3.4.1 Algemeen

Het domein beheersbaarheid vormt het samenspel tussen bestrijdbaarheid, zelfredzaamheid.



Figuur 3.3 Onderverdeling Domein Beheersbaarheid

Onder het aspect bestrijdbaarheid worden de mogelijkheden van de hulpdiensten verstaan om de effecten van een calamiteit bij een risicobron zo goed mogelijk te bestrijden. De volgende aandachtspunten zijn hierbij van belang:

- Zijn er voldoende bluswatervoorzieningen aanwezig?
- Zijn de risicolocaties goed bereikbaar?
- Worden door de hulpverleningsdiensten de opkomsttijden wel gehaald?
- Is het hulpaanbod voor grootschalige rampen toereikend?

Bij het opstellen van omgevingsvergunningen voor risicobedrijven en/of bij het toelaten van (beperkt) kwetsbare objecten in de buurt van risicobronnen worden deze aandachtspunten standaard meegenomen.

Zelfredzaamheid is het zichzelf kunnen onttrekken aan een dreigend gevaar, zonder daadwerkelijke hulp van hulpverleningsdiensten. Dit kan door schuilen of vluchten uit het bedreigde gebied. Mogelijkheden ter bevordering van de zelfredzaamheid moeten worden benoemd bij opstellen van omgevingsvergunningen voor risicobedrijven en/of bij het toelaten van (beperkt) kwetsbare objecten planvorming in de buurt van risicobronnen. Onder andere risicocommunicatie kan bijdragen aan betere zelfredzaamheid.

### 3.4.2 Risicocommunicatie

Met betrekking tot risicocommunicatie wordt opgemerkt dat in 2010 de nieuwe Wet veiligheidsregio's van kracht is geworden. Deze wet heeft als doel een efficiënte en kwalitatief hoogwaardige organisatie van de brandweezorg, de geneeskundige hulpverlening en de rampenbestrijding en crisisbeheersing te realiseren onder regie van de besturen van de 25 veiligheidsregio's. De Wet Veiligheidsregio's heeft consequenties voor de risicocommunicatie in Nederland. Verantwoordelijkheden zijn verschoven van gemeenten naar de Veiligheidsregio's. Eén van de vernieuwingen die de wet introduceert, is het

regionaal risicoprofiel.

Het regionaal risicoprofiel is een inventarisatie en analyse van de in de veiligheidsregio aanwezige risico's, inclusief relevante risico's uit aangrenzende gebieden. Het regionaal risicoprofiel is bedoeld om inzicht in de risico's te krijgen. Op basis van dit inzicht voert het bestuur van de veiligheidsregio strategisch beleid om de aanwezige risico's te voorkomen en te beperken en om de crisisbeheersingsorganisatie op specifieke risico's voor te bereiden. Ook biedt het een basis voor de risicocommunicatie naar de burgers. De ambities voor het strategisch beleid zijn door de Veiligheidsregio Gelderland-Zuid vastgelegd in het Regionaal beleidsplan Veiligheidsregio Gelderland-Zuid (VRGZ), versie: 1.1, 7 juli 2011.

Uit dit beleidsplan blijkt dat de VRGZ grote waarde hecht aan het beleidsthema risicocommunicatie. De afgelopen jaren heeft de VRGZ met name ingezet op het ontwikkelen van een 'kapstok', waardoor er voor gemeenten een gezamenlijk kader voor risicocommunicatie is ontstaan. Op regionaal niveau zijn instrumenten, kaders en formats ontwikkeld die de gemeenten ondersteunen bij het uitvoeren van risicocommunicatie. De VRGZ wil dit beleid de komende vier jaar voortzetten. Daarnaast wil de de VRGZ zich focussen op haar regierol en het aandragen van instrumenten, kaders en formats ten behoeve van gemeenten. De gemeente Neder-Betuwe heeft voor wat betreft de invulling en uitvoering van het risicocommunicatiebeleid besloten aansluiting te zoeken bij hetgeen op dit gebied door de VRGZ wordt ontwikkeld en dit zo nodig af te stemmen op haar lokale situatie.

De gemeente heeft ook een wettelijke verplichting om informatie te verstrekken. Dit wordt onder andere gedaan door het verschaffen van informatie bij vergunningprocedures en bestemmingsplanwijzigingen, en door mee te werken aan de openbare provinciale risicokaart en het opstellen van extern veiligheidsbeleid.

Voor wat betreft de communicatie aan de burgers zal de gemeente Neder-Betuwe naast bekendmaking van het externe veiligheidsbeleid, in algemene zin communiceren over de risico's in de gemeente en doorverwijzen naar de provinciale risicokaart.

### **3.5 De organisatie**

De externe veiligheidstaken ter voorkoming of beheersing van risico's die ontstaan bij het gebruik, de opslag en het vervoer van gevaarlijke stoffen over weg, spoor en door buisleidingen worden bepaald door wat de wet en het beleid voorschrijven.

Van belang is dat de externe veiligheidstaken door de gemeente of in opdracht van de gemeente effectief (de juiste taken doen) en efficiënt (de juiste taken goed doen) worden uitgevoerd. De belangrijkste externe veiligheidstaken van de gemeente zijn:

- Het adequaat meenemen van het aspect externe veiligheid in ruimtelijke plannen;
- Het adequaat meenemen van het aspect externe veiligheid in een omgevingsvergunning voor risicobedrijven (bij een nieuwe aanvraag of een actualisatie van de vergunning);
- Toezicht en handhaving m.b.t. (de omgeving van) risicobedrijven;
- Het beheer van het Risico Register Gevaarlijke Stoffen (RRGS), (indien gewenst) een EV-signaleringskaart en het Informatiesysteem Overige Ramptypen (ISOR);
- Communicatie over risico's;
- Opstellen en aanpassen van werkinstructies en procedures;
- Kennisvergaring en kennisoverdracht.

De gemeente Neder-Betuwe heeft de uitvoering van de taken op gebied van vergunningverlening (milieu), handhaving en toezicht vanaf 1 april 2013 ondergebracht bij de Omgevingsdienst Rivierenland (ODR). Hierdoor kunnen veel van de externe veiligheidstaken op een professionele wijze



worden uitgevoerd. In aanvulling daarop is het gewenst om ambities op te nemen over het adequaat meenemen van het aspect externe veiligheid in nieuwe ruimtelijke plannen. In paragraaf 4.4.2 van deze visie is hier invulling aan gegeven. Voor een adequate borging moeten verder nog nadere afspraken worden gemaakt tussen de ODR en de gemeente. Daarnaast moeten werkinstructies en/of processen worden beschreven, die aansluiten bij de ambities en werkwijze van de gemeente en ODR. Een belangrijk onderdeel in dit proces is het gebruik van een actuele EV-signaleringskaart, die door de ODR zal worden bijgehouden.

De verantwoordelijkheden bij de uitvoering van EV-taken en specifieke actiepunten zijn in het "Uitvoeringsprogramma externe veiligheid" onder bijlage 3 vastgelegd.

### 3.6 Conclusies risicoprofiel

De gemeente Neder-Betuwe kan getypeerd worden als een relatief veilige gemeente met weinig risicobronnen die een groot risico met zich meebrengen voor burgers. Een belangrijk deel van de gemeente Neder-Betuwe is gelegen binnen het invloedgebied van de aanwezige risicobronnen. Hierdoor zal in de toekomst, bij ontwikkelingen in deze gebieden volgens de vigerende regelgeving aandacht besteed moeten worden aan de toetsing en de verantwoording van het aspect externe veiligheid. Uit de voorgaande risicobeschouwing valt op te maken dat er geen knelpunten zijn.

De risicobeschouwing van de risicobronnen binnen gemeente Neder-Betuwe leidt tot de volgende conclusies:

#### *Stationaire risicobronnen*

- Binnen de gemeente Neder-Betuwe bevinden zich geen situaties waar in de huidige situatie rond Bevi-inrichtingen knelpunten met betrekking tot het plaatsgebonden risico zijn. Mogelijk is wel sprake van potentiële knelpunten, omdat niet alle relevante risicocontouren als veiligheidszones in vigerende bestemmingsplannen zijn vastgelegd.
- Binnen de gemeente Neder-Betuwe is er één situatie waar in de huidige situatie, bij een Bevi-inrichting de oriëntatiewaarde voor het groepsrisico wordt overschreden. In de relevante vergunning zullen zodanige maatregelen worden vastgelegd dat de oriëntatiewaarde niet meer overschreden zal worden.

#### *Transportassen en buisleidingen*

- De provinciale wegen (N320, N233 en N323), gemeentelijke wegen, de Waal, het Amsterdam-Rijnkanaal en hogedruk aardgasleidingen binnen de gemeente Neder-Betuwe hebben geen PR  $10^{-6}$  contour buiten de transportroutes of hartlijn van buisleidingen. De A15 en de Betuweroute hebben wel een PR  $10^{-6}$  contour buiten de transportroutes, maar daarbinnen zijn geen (geprojecteerd) kwetsbare objecten gelegen.
- Het transport van brandbare vloeistoffen over de Betuweroute, de A15, de Waal en het Amsterdam-Rijnkanaal is van een zodanige omvang dat er een plasbrandaandachtsgebied (PAG) of vrijwaringszone gaat gelden.
- Het groepsrisico vanwege de Betuweroute, de A15, de N320, N233 en N323, de gemeentelijke wegen, de Waal, het Amsterdam-Rijnkanaal en hogedruk aardgasleidingen is relatief gering of verwaarloosbaar.
- Het gehele grondgebied van de gemeente Neder-Betuwe ligt binnen een invloedgebied van één of meerdere transportroutes of hogedruk aardgasleidingen. Hierdoor moet bij de voorbereiding van ruimtelijke besluiten altijd aandacht worden besteed aan het aspect externe veiligheid.

- Het vaststellen van een routing voor het vervoer van gevaarlijke stoffen is niet nodig, omdat transporteurs met gevaarlijke stoffen de bebouwde kom zoveel mogelijk moeten mijden. Wel is het gewenst om na te gaan of de meest veilige route wordt gekozen bij de bevoorrading van het LPG-tankstation in Kesteren. Afspraken hierover worden zo nodig in een schriftelijke overeenkomst vastgelegd.

#### *Ruimtelijke ontwikkelingen*

- Uit de toetsing van de bestemmingsplannen is gebleken dat niet in alle bestemmingsplannen de veiligheidszones van de aanwezige risicobronnen correct zijn vastgelegd. Dit geldt met name rond het LPG-tankstation in Kesteren. In de huidige situatie heeft dit nog niet tot knelpunten geleid, maar mogelijk zouden hierdoor in de toekomst wel knelpunten kunnen ontstaan. Het verdient dan ook aanbeveling deze situaties nader te onderzoeken en zo nodig de betreffende bestemmingsplannen op deze punten te repareren.
- Niet in alle plannen (onder meer bestemmingsplannen voor het Buitengebied) is de mogelijke vestiging van Bevi-bedrijven nadrukkelijk uitgesloten.
- In de bestemmingsplannen voor onder meer de kernen en de bedrijventerreinen is het begrip "risicovolle inrichting" gedefinieerd als: een inrichting als bedoeld in artikel 2 lid 1 van het Besluit externe veiligheid inrichtingen. Onder het begrip risicovolle inrichting vallen dus alleen de Bevi-inrichtingen. Overige risicovolle activiteiten waarop het Bevi niet van toepassing is, bijvoorbeeld propaantanks < 13 m<sup>3</sup>, opslag gevaarlijke stoffen in emballage < 10 ton, e.d., vallen niet onder dit begrip en zijn derhalve in de bestemmingsplannen voor de kernen niet uitgesloten.

## 4 Visie en ambitie gemeente Neder-Betuwe

### 4.1 Visie op externe veiligheid

De gemeente Neder-Betuwe streeft naar een verantwoord evenwicht tussen:

- externe veiligheidsrisico's in de omgeving van bestaande risicobronnen,
- de behoefte aan nieuwe activiteiten die risico's veroorzaken,
- de veiligheid van personen in de omgeving van deze risicobronnen en
- de optimale benutting van schaarse ruimte.

Dit streven is gebaseerd op de overtuiging dat externe veiligheidsrisico's een onderdeel zijn van het maatschappelijke verkeer. De gemeente kan daarbij niet op alle gevaarlijke activiteiten direct invloed uitoefenen. Deze verantwoordelijkheid ligt in de eerste plaats bij de gebruiker of de eigenaar van de risicobron en kan daarnaast ook liggen bij de provinciale en rijksoverheid. Dit laat onverlet dat de gemeente wel een verantwoordelijkheid heeft om externe veiligheidsrisico's te minimaliseren en zoveel mogelijk beheersbaar te maken. De gemeente Neder-Betuwe wil hieraan een substantiële bijdrage leveren door het formuleren en (laten) uitvoeren van gemeentelijk beleid op het gebied van externe veiligheid.

Dit beleid heeft met name betrekking op:

- het voorbereiden en vaststellen van Wro-besluiten voor ruimtelijke plannen,
- het voorbereiden en verlenen van omgevingsvergunningen voor ruimtelijke plannen,
- het actualiseren en verlenen van omgevingsvergunningen voor risicobedrijven en
- toezicht en handhaving bij risicobedrijven,

maar heeft ook raakvlakken met de taakvelden integrale veiligheid, (risico)communicatie en verkeer en vervoer.

#### *Ambities binnen wettelijke kaders*

Als het gaat om het ambitieniveau voor externe veiligheid binnen de gemeente is door de wetgever een minimum veiligheidsniveau gedefinieerd. Zo moet in relevante situaties worden getoetst aan normen voor het plaatsgebonden risico binnen een relatief klein gebied en invulling worden gegeven aan de verplichting om het groepsrisico te verantwoorden binnen een veel groter gebied (het zogenaamde invloedsgebied). Bij het verantwoorden van het groepsrisico moet de Veiligheidsregio in de gelegenheid worden gesteld om een advies uit te brengen. Binnen deze kaders staat het de gemeente vrij om eigen ambities te formuleren. In onderstaand kader zijn de aspecten toegelicht, waarbij de gemeente een eigen afweging kan maken.

#### **Plaatsgebonden Risico (PR)**

De grenswaarde voor het plaatsgebonden risico ( $10^{-6}$  per jaar) geldt voor (geprojecteerd) kwetsbare objecten en is een harde juridische grens. Deze grenswaarde mag in geen geval overschreden worden.

De richtwaarde voor het plaatsgebonden risico ( $10^{-6}$  per jaar) geldt voor nieuwe beperkt kwetsbare objecten en is een juridische norm waarvan slechts om goed gemotiveerde redenen mag worden afgeweken. Een gemeente kan in een beleidsvisie aangeven hoe zij omgaat met de PR  $10^{-6}$  contour bij nieuwvestiging/uitbreiding van Bevi-bedrijven en het toelaten van beperkt kwetsbare objecten binnen deze contour.

### **Verantwoording groepsrisico (GR)**

Bij een aantal Wro-besluiten en omgevingsvergunningen moet het groepsrisico worden verantwoord. In de regelgeving is aangegeven welke aspecten moeten worden onderzocht, beschreven en afgewogen. De gemeente kan in een beleidsvisie voor het gehele grondgebied van de gemeente of voor specifieke gebieden aangeven hoe zij om wil gaan met bepaalde onderdelen van de verantwoordingsplicht.

Ook kan worden vastgelegd waar en onder welke voorwaarde andere stationaire risicobronnen dan Bevi-bedrijven kunnen worden gevestigd en uitgebreid. Daarnaast kunnen in een EV-visie ambities worden opgenomen over het toepassen van risicocommunicatiebeleid en toezicht/handhaving om de veiligheid te beheersen en zo mogelijk te verbeteren.

## **4.2 Relatie ambities met de verschillende gebiedstypen**

Op basis van de beschrijving en ligging van de risicobronnen, woongebieden, buitengebieden en bedrijventerreinen (zie figuur 4.1), is vanuit het ruimtelijk ontwikkelingsperspectief en perspectief van externe veiligheid een indeling gemaakt in gebieden waarvoor het wenselijk is om een verschillend veiligheidsniveau na te streven. In elk van de gebieden wordt op een andere manier met de beoordeling van de externe veiligheidsrisico's omgegaan. De indicatieve grenzen van de gebieden zijn aangegeven op de signaleringskaart. De daadwerkelijke begrenzing is vastgelegd door middel van de plangrenzen van de voor de kernen, woonwijken en dorpscentra opgestelde bestemmingsplannen.



Figuur 4.1: Indeling risicogebieden in Neder-Betuwe

## **4.3 Uitgangspunten voor beleidsuitspraken**

De volgende uitgangspunten zijn gehanteerd om tot de beleidsuitspraken in dit hoofdstuk te komen.

1. De gemeente Neder-Betuwe verbindt zich aan de wettelijke verplichtingen en aan de bepalingen die in relevante circulaire zijn opgenomen. Dit houdt in dat wordt voldaan aan:
  - a. de wettelijke bepalingen voor (de omgeving van) aangewezen stationaire risicobronnen in het "Besluit externe veiligheid inrichtingen" (Bevi) met bijbehorende regeling (Revi) ten aanzien van het plaatsgebonden risico (PR) en de verantwoording van het groepsrisico (GR).
  - b. het (interim) beleid ten aanzien van de beoordeling van externe veiligheidsrisico's en het toelaten van een LNG<sup>6</sup>-tankstation, zoals opgenomen in de "Circulaire externe veiligheid LNG-tankstations";

<sup>6</sup> LNG = vloeibaar aardgas

- c. de veiligheidsafstanden rond overige stationaire risicobronnen (bijv. propaantanks en vuurwerkverkooppunten), zoals aangegeven in het Activiteitenbesluit en het Vuurwerkbesluit.
  - d. de (wettelijke) bepalingen voor de omgeving van de vergunde opslag voor ontplofbare stoffen in de "Circulaire opslag ontplofbare stoffen voor civiel gebruik" en het "Besluit algemene regels ruimtelijke ordening";
  - e. de wettelijke bepalingen voor de omgeving van buisleidingen in het "Besluit externe veiligheid buisleidingen" (Bevb) met bijbehorende regeling (Revb) ten aanzien van het PR, een belemmeringsstrook (van 4 of 5 meter aan weerszijde van de buisleiding) en de verantwoording van het GR binnen het invloedsgebied.
  - f. de (wettelijke) bepalingen voor de omgeving van basisnetroutes in het "Besluit externe veiligheid transportroutes" (Bevt) met bijbehorende regeling (Regeling basisnet) ten aanzien van het PR, een verantwoording over ontwikkelingen binnen een plasbrandaandachtsgebied en de verantwoording van het GR binnen de 200 meter zones en invloedsgebieden.
2. De gemeente richt zich wel op het stimuleren van bedrijvigheid maar niet op het aantrekken van bedrijven met een groot externe veiligheidsrisico. Wettelijke voorschriften alsmede de vastgestelde ambities zullen nadrukkelijk rond de eventuele vestiging van dergelijke bedrijven aan de orde komen.
  3. Gemeentelijke wegen, met uitzondering van de Diepert, en de provinciale weg N320 worden niet beschouwd als een EV-relevante transportroute, omdat de frequentie van het vervoer van gevaarlijke stoffen over deze wegen relatief gering is, er geen PR  $10^{-6}$  contour buiten deze wegen ligt en het groepsrisico langs deze wegen verwaarloosbaar is.
  4. De ambities externe veiligheidsvisie moeten zijn geworteld in de gemeentelijke gedachten over ruimtelijke ontwikkeling in het algemeen. Het ruimtelijke ontwikkelingsperspectief voor Neder-Betuwe (zie paragraaf 3.3) is de onderlegger voor het externe veiligheidsbeleid.

## 4.4 Beleidsuitspraken

De ambities in deze visie zijn naast de wettelijke regels met name van toepassing bij het vaststellen van omgevingsbesluiten en de vergunningverlening voor risicobedrijven. Ook zijn in deze visie ambities met betrekking tot de organisatie van de uitvoering van de wettelijke regels opgenomen. Door toepassing van deze ambities worden ad hoc besluiten voorkomen. Bij het toepassen van ambities wordt onderscheid gemaakt tussen bestaande situaties en nieuwe situaties. De ambities hebben in veel gevallen betrekking op (de omgeving van) de meest relevante risicobedrijven. Dit zijn bedrijven waarop het Besluit externe veiligheid inrichtingen (Bevi) van toepassing is.

### 4.4.1 Ambities voor bestaande situaties:

Gemeente Neder-Betuwe hanteert de onderstaande ambities bij bestaande situaties van Bevi-inrichtingen en overige stationaire risicobronnen.

1. Waar zich externe veiligheidsknelpunten<sup>7</sup> rond stationaire risicobronnen voor (kunnen) doen, besteedt de gemeente in eerste instantie aandacht aan bronmaatregelen om het risico te verkleinen.

<sup>7</sup> Van een externe veiligheidsknelpunt is sprake indien sprake is van:

- een al dan niet geprojecteerd "kwetsbaar object" binnen een PR 10-6 contour;
- aanwezigheid van een "beperkt kwetsbaar object" of "kwetsbaar object" binnen een veiligheidsafstand op grond van het Vuurwerkbesluit of Activiteitenbesluit.

2. Bij beëindiging van een Bevi-activiteit, waarbij niet wordt voldaan aan de ambities voor nieuwe situaties, zal de relevante vergunning en het relevante bestemmingsplan zo spoedig mogelijk worden aangepast.
3. Een vergunning voor een Bevi-activiteit, die niet actueel is, dient zo spoedig mogelijk te worden geactualiseerd.
4. De gemeente zorgt voor adequaat toezicht op Bevi-activiteiten <sup>8</sup>.

#### 4.4.2 Ambities voor nieuwe situaties

De gemeente Neder-Betuwe hanteert de onderstaande ambities bij nieuwe situaties in de omgeving van aanwezige risicobronnen en bij nieuwe risicobronnen. Hierbij maakt de gemeente onderscheid in organisatorische, specifieke en gebiedsgerichte ambities.

##### Organisatorische ambities

1. Een risicobedrijf, dat vergelijkbaar is met een Bevi-inrichting, en de omgeving daarvan worden op een gelijke wijze behandeld als een Bevi-inrichting en haar omgeving. Vergelijkbare risicobedrijven zijn bijvoorbeeld een LNG-tankstation, een bedrijf met een LPG-tank voor eigen gebruik (heftrucks) of een grootschalige (mest)vergistingsinstallatie.
2. Een specialist externe veiligheid (van de Omgevingsdienst Rivierenland) en de Veiligheidsregio Gelderland-Zuid worden vanaf de initiatieffase<sup>9</sup> betrokken bij een ruimtelijk besluit voor een plangebied dat ligt binnen:
  - a. 200 meter van een aangewezen basisnetroute, de provinciale wegen N233 en N323 en de gemeentelijke weg De Diepert;
  - b. het invloedsgebied van een relevante buisleiding;
  - c. het invloedsgebied van een Bevi-inrichting of daarmee vergelijkbaar bedrijf.
 De 200 meter zones en invloedsgebieden zijn aangegeven op een EV-signaleringskaart.

Bij een ruimtelijke procedure voor een plangebied dat ligt buiten de onder a. genoemde zones maar binnen het invloedsgebied van genoemde risicobronnen, behoeven de specialist externe veiligheid en de Veiligheidsregio niet vanaf de initiatieffase te worden betrokken. Zij worden in die gevallen echter wel geraadpleegd bij de voorbereiding van het ontwerpbesluit.

3. Een standaard verantwoordingstekst, waarbij beknopt wordt ingegaan op de verplichte verantwoordingselementen, mag worden gebruikt bij een ruimtelijk besluit voor een plangebied, waarbij de gevolgen op een zwaar ongeval zeer gering zijn en/of de mogelijkheden voor de zelfredzaamheid/bestrijdbaarheid redelijk tot goed zijn. Dit geldt in ieder geval indien:
  - het plangebied ligt binnen het invloedsgebied van een aangewezen basisnetroute voor het vervoer van gevaarlijke stoffen alsmede de provinciale wegen N233, N323 en de gemeentelijke weg De Diepert, maar buiten de 200 meter zone van deze transportroutes, mits,
  - binnen het plangebied geen bijzonder kwetsbaar object, bestemd voor verminderd zelfredzame personen, wordt toegelaten.
 Standaard verantwoordingsteksten worden in overleg met de Veiligheidsregio opgesteld.

<sup>8</sup> De ODR voert deze taak uit, maar gemeente heeft als bevoegd gezag aangeven welke prioriteit moet worden gegeven aan het toezicht op Bevi-activiteiten.

<sup>9</sup> Fase waarin een initiatief, principeverzoek of planontwikkeling wordt getoetst.

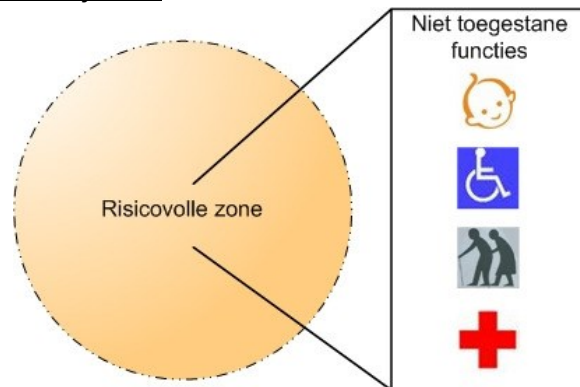
4. Een specialist externe veiligheid (van de Omgevingsdienst Rivierenland) en zo nodig de Veiligheidsregio wordt vanaf de initiatieffase betrokken bij de voorbereiding van een ruimtelijk besluit<sup>10</sup>:
  - a. op grond waarvan een (nieuwe) bedrijfsbestemming of detailhandel wordt toegelaten;
  - b. voor een plangebied dat ligt binnen de veiligheidsafstand van een stationaire risicobron, niet zijnde een Bevi-bedrijf, waarbij deze veiligheidszone ligt over een perceel van derden.
  
5. Het bestuur wordt actief betrokken bij de voorbereiding van een besluit (incl. expliciete verantwoording van het restrisico):
  - indien wordt afgeweken van een ambitie die in deze beleidsvisie externe veiligheid is opgenomen<sup>11</sup>;
  - indien een nieuwe Bevi-inrichting of een daarmee vergelijkbaar bedrijf wordt toegelaten;
  - indien een nieuw (beperkt) kwetsbaar object binnen een plasbrandaandachtsgebied c.q. vrijwaringszone wordt toegelaten;
  - indien een nieuw beperkt kwetsbaar object binnen de PR 10<sup>-6</sup> contour wordt toegelaten;
  - indien een nieuw kwetsbaar object binnen een 100% letaliteitszone wordt toegelaten;
  - bij ontwikkelingen waarbij het groepsrisico groter is dan 10% van de oriëntatiewaarde.

### Ambities voor vestiging van bijzonder kwetsbare objecten

Het is van belang dat mensen zichzelf bij een zwaar ongeval in veiligheid kunnen brengen. Dit geldt vooral voor mensen die zich bevinden in een gebied waar schuilen geen optie is.

Er zijn echter mensen die zichzelf niet goed in veiligheid kunnen brengen, bijvoorbeeld door een (geestelijke of lichamelijke) beperking of (een zeer lage of hoge) leeftijd. Bovendien kan het evacueren van deze personen naar veilig gebied zorgen voor een overbelasting van hulpdiensten in een crisissituatie. Daarom is het niet wenselijk dat bepaalde functies,

waarbinnen groepen niet-zelfredzame mensen kunnen verblijven binnen bepaalde risicozones, worden gerealiseerd. We definiëren de objecten waarin groepen niet-zelfredzame mensen kunnen verblijven als bijzonder kwetsbare objecten. Voorbeelden hiervan zijn: verzorgingstehuizen, ziekenhuizen, kinderdagverblijven, gesloten afdelingen van zorginstellingen en gevangenissen.



6. Bij nieuwe ruimtelijke besluiten of de herziening van een bestemmingsplan worden nog niet aanwezige “bijzonder kwetsbare objecten” niet toegelaten binnen de volgende risicozones in de omgeving van relevante risicobronnen:
  - a. de 100% letaliteitsgrens vanwege een calamiteit met brandbare gassen bij een Bevi-bedrijf (of een vergelijkbaar bedrijf);
  - b. de PR 10<sup>-8</sup> contour vanwege een Bevi-bedrijf, waarbij het vrijkomen van toxische stoffen een relevant scenario is, met een maximum van 200 meter vanaf de relevante Bevi-activiteit;
  - c. een zone van 200 meter vanaf een aangewezen basisnetroute voor het vervoer van gevaarlijke stoffen over de weg of het spoor.

<sup>10</sup> Het doel van deze ambitie is enerzijds voorkomen dat onbedoeld, op ongewenste locaties (bijvoorbeeld woongebieden) zich toch nieuwe stationaire risicobronnen kunnen vestigen en anderzijds voorkomen dat (nieuwe) risicobronnen onbedoeld beslag leggen op het ruimtegebruik van percelen van derden.

<sup>11</sup> Op grond van artikel 4:84 van de Algemene wet bestuursrecht handelt het bestuursorgaan overeenkomstig de beleidsregel of ambitie, tenzij dat voor één of meer belanghebbenden gevolgen zou hebben die wegens bijzondere omstandigheden onevenredig zijn in verhouding tot de met de beleidsregel te dienen doelen. Indien vanwege bijzondere omstandigheden van een ambitie in deze beleidsvisie wordt afgeweken zal dit besluit ter goedkeuring en vaststelling in een separate nota aan achtereenvolgens het college en de gemeenteraad worden aangeboden.

- d. de 100% letaliteitsgrens vanwege een calamiteit bij het transport van brandbare gassen door een hogedruk aardgasleiding.

### Ambities voor woongebieden

Voor dit gebied staat de functie wonen centraal. In de huidige situatie zijn bij de gemeente Neder-Betuwe geen Bevi-inrichtingen of daarmee vergelijkbare bedrijven gelegen binnen woongebieden. Wel liggen twee LPG-tankstations op korte afstand van een woongebied. Bij een nieuw bestemmingsplan of de herziening van een bestemmingsplan wordt de nieuwvestiging van Bevi-bedrijven, daarmee vergelijkbare bedrijven en andere stationaire risicobronnen (waarbij veiligheidsafstanden moeten worden aangehouden) niet toegestaan. Dit betekent bijvoorbeeld dat nieuwe vuurwerkverkooppunten niet in woongebieden worden toegestaan. Via een afwijkingsregel kan de nieuwvestiging van een gasdrukregel- en meetstation onder bepaalde voorwaarden eventueel worden toegestaan.

7. In woongebieden worden geen (nieuwe) Bevi-inrichtingen en andere stationaire risicobronnen geïntroduceerd. Een uitzondering geldt voor de nieuwvestiging van een gasdrukregel- en meetstation, waarbij een relevante veiligheidsafstand niet komt te liggen over een bouwvlak voor een (beperkt) kwetsbare object.

### Ambities voor landelijk gebied

In het landelijk gebied accepteert de gemeente een minder streng veiligheidsregime dan in woongebieden. De uitbreiding en nieuwvestiging van gebiedseigen of functie-gerelateerde stationaire risicobronnen is toegestaan. Hierbij kan gedacht worden aan bijvoorbeeld propaanopslag en mestvergistingsinstallaties bij landbouwbedrijven en ammoniakkoelinstallaties ten behoeve van de geconditioneerde opslag van groenten en fruit. Onder bepaalde voorwaarden kan het bestuur eventueel de uitbreiding van een bestaand Bevi-bedrijf of de nieuwvestiging van een Bevi-plichtig LPG-tankstation (of een bedrijf dat daarmee vergelijkbaar is, zoals een LNG-tankstation) toestaan. Bij de herziening van een bestemmingsplan wordt de uitbreiding en vestiging van een Bevi-inrichting (of een daarmee vergelijkbaar bedrijf) niet toegestaan. Indien de uitbreiding of vestiging aan de orde is, kan hiervoor een bestemmingsplan worden opgesteld. Bij de uitbreiding of vestiging gelden onderstaande voorwaarden. Andere stationaire risicobronnen kunnen worden toegestaan in het buitengebied onder de voorwaarde dat wordt voldaan aan relevante veiligheidsafstanden.

8. In het landelijk gebied wordt de uitbreiding of nieuwvestiging van een Bevi-inrichting niet toegestaan. Een uitzondering geldt voor de uitbreiding van een bestaand Bevi-bedrijf, de vestiging van een LPG-tankstation (of daarmee vergelijkbaar bedrijf, zoals een LNG-tankstation) of de vestiging van een gebiedseigen risicobron (zoals een propaantank, en ammoniakkoelinstallatie of een mestvergistingsinstallatie) onder de volgende voorwaarden:
  - a. er is sprake van een gunstige aanvoerrote indien regelmatig aanvoer van brandbaar gas nodig is;
  - b. de relevante contour voor het plaatsgebonden risico (PR  $10^{-6}$  contour) ligt niet over een perceel van derden waar een (beperkt) kwetsbare object is toegelaten;
  - c. de risicozone die is aangegeven bij ambitie 6 ligt niet over een al dan niet geprojecteerd bijzonder kwetsbaar object;
  - d. het invloedsgebied ligt niet over een (geprojecteerd) woongebied.
9. Andere stationaire risicobronnen kunnen worden toegestaan onder de voorwaarde dat wordt voldaan aan relevante veiligheidsafstanden.

### Ambities voor bedrijventerreinen

Voor de bedrijventerreinen accepteert de gemeente een minder streng veiligheidsregime dan in woongebieden. In de vigerende bestemmingsplannen voor bedrijventerreinen is vastgelegd dat de (nieuw)vestiging van een Bevi-inrichting is uitgesloten. Onder bepaalde voorwaarden kan het bestuur eventueel de uitbreiding van een bestaand Bevi-bedrijf of de nieuwvestiging van een Bevi-inrichting



(met uitzondering van een BRZO-inrichting) of een nieuwe risicovolle activiteit die vergelijkbaar is met een Bevi-activiteit (zoals een LNG-station, een LPG-tank voor eigen gebruik, het stallen van tankwagens met gevaarlijke stoffen) toestaan.

Bij de herziening van een bestemmingsplan wordt de uitbreiding en vestiging van een Bevi-inrichting en een daarmee vergelijkbaar bedrijf niet toegestaan. Indien de uitbreiding of vestiging aan de orde is, kan hiervoor een bestemmingsplan worden opgesteld. Eventueel kan ook een afwijkingsbevoegdheid worden opgenomen. Bij de uitbreiding of vestiging gelden onderstaande voorwaarden. Andere stationaire risicobronnen kunnen worden toegestaan op de bedrijventerreinen onder de voorwaarde dat wordt voldaan aan relevante veiligheidsafstanden.

10. Op de bedrijventerreinen kan de uitbreiding van een bestaande Bevi-inrichting, de nieuwvestiging van een Bevi-inrichting (met uitzondering van een BRZO-inrichting) of een nieuwe risicovolle activiteit, die vergelijkbaar is met een Bevi-activiteit onder de volgende voorwaarden toegestaan:
  - a. er is sprake van een gunstige aanvoerroute indien regelmatig aanvoer van brandbaar gas nodig is;
  - b. de relevante contour voor het plaatsgebonden risico (PR  $10^{-6}$  contour) ligt niet over een perceel van derden waar een (beperkt) kwetsbare object is/wordt toegelaten;
  - c. de risicozone die is aangegeven bij de ambitie voor bijzonder kwetsbare objecten, ligt niet over een al dan niet geprojecteerd bijzonder kwetsbaar object;
  - d. het invloedsgebied ligt niet over een (geprojecteerd) woongebied.
11. Andere stationaire risicobronnen kunnen worden toegestaan onder de voorwaarde dat wordt voldaan aan relevante veiligheidsafstanden.

## **5 Uitvoering**

### **5.1 Van ambities naar acties**

De in dit beleidsplan geformuleerde uitgangspunten en ambities kunnen alleen gerealiseerd worden als de gemeente Neder-Betuwe haar taken op het gebied van externe veiligheid naar behoren uitvoert. De belangrijkste externe veiligheidstaken zijn weergegeven in paragraaf 3.5. Daarnaast kan de specifieke gemeentelijke situatie vragen om extra activiteiten.

De uitvoering van de EV-taken en eventueel specifieke actiepunten zijn in het "Uitvoeringsprogramma externe veiligheid" onder bijlage 3 vastgelegd. Het uitvoeringsprogramma zal jaarlijks worden geëvalueerd en (zo nodig) geactualiseerd. Jaarlijks zal de voortgang worden gerapporteerd aan de voor "externe veiligheid" verantwoordelijke bestuurder(s) en ter informatie aan de gemeenteraad worden gestuurd.



Na een periode van vier jaar wordt deze beleidsvisie geëvalueerd en waar nodig door de gemeente Neder-Betuwe aangepast. Behalve een 4-jaarlijkse evaluatie kan ook een ingrijpende wijziging in relevante wet- en regelgeving aanleiding zijn voor aanpassing van de beleidsvisie.

# BIJLAGE 1: Gehanteerde begrippen en afkortingen

## **Bestrijdbaarheid**

De bestrijdbaarheid van een calamiteit of ramp wordt bepaald door de mogelijkheden van de hulpdiensten en andere betrokken instanties om hun hulpverlenende taken goed uit te voeren. Denk hierbij aan de bereikbaarheid van de locatie, opstel mogelijkheden, aanwezige bluswatervoorziening, de beschikbaarheid en inzetbaarheid van materieel en personele capaciteit.

## **Bevoegd gezag**

Het bevoegd gezag is de overheidsorganisatie die verantwoordelijk is voor de naleving van bepaalde wetgeving.

## **Bevi**

Besluit externe veiligheid inrichtingen

## **Bevb**

Besluit externe veiligheid buisleidingen.

## **Bevt**

Besluit externe veiligheid transportroutes.

## **Bronmaatregelen**

Maatregelen bij de bron van risico's, gericht op het wegnemen of terugdringen van de oorzaken van de gevaren.

## **Geprojecteerde (beperkt) kwetsbaar object / geprojecteerde risicobron**

Nog niet aanwezig object c.q. niet aanwezige risicobron dat of die op grond van het voor het betrokken gebied geldende bestemmingsplan toelaatbaar is.

## **BRZO**

Besluit Risico's Zware Ongevallen (BRZO 1999)

## **Drempelwaardenlijst bedrijven**

De drempelwaardenlijst is een lijst met categorieën van bedrijven die in principe een externe veiligheidsrisico zouden kunnen veroorzaken. Voor elke categorie is een drempel opgenomen, bijvoorbeeld een minimale aanwezigheid van een hoeveelheid van een bepaalde gevaarlijke stof, die bepaalt of een bedrijf wel of niet risicovol is. De drempelwaardenlijst wordt gebruikt om te bepalen of een bedrijf opgenomen dient te worden in een landelijk register, het Register Risicosituaties Gevaarlijke Stoffen (RRGS). De tabel maakt deel uit van de Leidraad Risico-inventarisatie, ontwikkeld in opdracht van de ministeries van VROM en BZK en maakt deel uit van de ministeriële regeling van artikel 6a Wvzo. Met het van kracht worden van de Wet veiligheidsregio's maakt deze regeling tegenwoordig onderdeel uit van de Wvvr.

## **Effect**

De effecten ten gevolge van:

- explosie: het ontstaan van een drukgolf en/of warmtestraling;
- brand;
- toxisch: gevaar van vergiftiging door giftige gassen of dampen;
- calamiteit met gevaarlijke stoffen.

Onder effecten verstaan we in dit externe veiligheidsbeleid uitsluitend dodelijke slachtoffers van een ongeval met gevaarlijke stoffen die direct ( dus niet na enige tijd) bij het zich voordoen van een calamiteit vallen.

## **Explosie**

Een explosie of ontploffing geeft een korte maar krachtige drukgolf en een kortdurende, hevige warmtestraling. Dit zijn de belangrijkste veroorzakers van letsel bij mensen in de buurt van een explosie. Ook brokstukken als bijvoorbeeld glasscherven, die door de drukgolf rondvliegen, kunnen levensgevaarlijke verwondingen veroorzaken. Explosies kunnen optreden bij:

- brandbaar gas: bijvoorbeeld aardgas, propaan, butaan of LPG;

- sommige vluchtige vloeistoffen;
- patronen en andere munitie;
- professioneel en consumentenvuurwerk;
- sommige producten, zoals geconcentreerde kunstmest;
- stof van bijvoorbeeld voedingsmiddelen, graan of hout.

### **Gevaarlijke stoffen**

Gevaarlijke stoffen zijn stoffen waarvan het gebruik, het transport of de opslag, risico's met zich meebrengt. Het kan gaan om explosiegevaar, brand, giftigheid of radioactiviteit. De gevaren zijn vaak de keerzijde van nuttige eigenschappen van die stoffen. Het zijn vaak brandstoffen, of grondstoffen voor nuttige producten zoals medicijnen, kunststoffen en kunstmest of hulpstoffen die voor allerlei doeleinden worden gebruikt, bijvoorbeeld voor koelen, reinigen of conserveren. Daarnaast kan het ook om afvalstoffen gaan.

### **Grenswaarde**

Grenswaarde als bedoeld in artikel 5.1 van de Wet milieubeheer. Van een grenswaarde mag niet worden afgeweken.

### **Groepsrisico (GR)**

Cumulatieve kansen per jaar dat ten minste 10, 100 of 1000 personen overlijden als rechtstreeks gevolg van hun aanwezigheid in het invloedsgebied van een inrichting en een ongewoon voorval binnen die inrichting waarbij een gevaarlijke stof, gevaarlijke afvalstof of bestrijdingsmiddel betrokken is. Anders gezegd geeft het groepsrisico weer wat de kans is op het overlijden van een groep personen ten gevolge van een ongeval bij een bedrijf. Voor het groepsrisico is geen grenswaarde vastgesteld

### **Hulpdiensten**

Brandweer, geneeskundige hulpverlening en politie.

### **Invloedsgebied**

Gebied waarin personen worden meegeteld voor de berekening van het groepsrisico. Het invloedsgebied voor het groepsrisico bij bedrijven is het gebied tot de 1% letaliteitsgrens, behalve voor LPG-tankstations, waar de grens van het invloedsgebied op 150 meter is gesteld.

### **Kwetsbaar object en beperkt kwetsbaar object**

In het Bevi, het Bevb, de Circulaire risiconormering vervoer gevaarlijke stoffen en op termijn in het Btev zijn niet limitatieve definities opgenomen van de begrippen beperkt kwetsbaar en kwetsbaar object. Kwetsbare objecten zijn bijvoorbeeld woningen, ziekenhuizen, grote kantoorgebouwen etc. Beperkt kwetsbare objecten zijn bijvoorbeeld kleine kantoorgebouwen, dienst- en bedrijfswoningen van derden, etc.

### **Oriëntatiewaarde (OW)**

Betreft een toetsingswaarde (die het karakter heeft van een oriënterende waarde), waarvan het bevoegd gezag gemotiveerd mag afwijken. Een oriëntatiewaarde heeft in tegenstelling tot een grens- en richtwaarde geen juridische status.

### **Plaatsgebonden Risico (PR)**

Het plaatsgebonden risico is de berekende kans per jaar, dat een persoon overlijdt als rechtstreeks gevolg van een ongeval bij een risicobron, aangenomen dat hij op die plaats permanent en onbeschermd verblijft.

### **Register risicosituaties gevaarlijke stoffen (RRGS)**

Het Register Risicosituaties Gevaarlijke Stoffen (RRGS) is een centraal landelijk register met gegevens over risicosituaties die in Nederland bestaan rond het gebruik, de opslag en het vervoer van gevaarlijke stoffen. Deze gegevens worden beheerd door het RIVM en via internet op een risicokaart gepresenteerd. Daarnaast worden deze gegevens gebruikt in plaatselijke risicokaarten die ook andere risicosituaties tonen.

### **Richtwaarde**

Richtwaarde als bedoeld in artikel 5.1 van de Wet milieubeheer ten aanzien van het niveau van het plaatsgebonden risico. Van een richtwaarde mag slechts om gemotiveerde redenen worden afgeweken.

### **Risicobron**

De plaatsen waar risico's vandaan (kunnen) komen, worden risicobronnen genoemd. Het betreft hierbij:

- bedrijven, genoemd in het BEVI, waar gevaarlijke stoffen worden gemaakt, gebruikt of opgeslagen en drempelwaardelijst bedrijven;
- routes en pijpleidingen waarover of waardoor gevaarlijke stoffen worden getransporteerd.

### **Risicocontouren**

Een risicocontour geeft aan hoe hoog in de omgeving de overlijdenskans is door een ongeval met een risicobron. Deze contourlijnen kan men vergelijken met de gewone hoogtelijnen op een kaart: binnen de contour is het risico groter, buiten de contour is het risico kleiner.

### **Risicokaart**

Een risicokaart laat zien waar risicobronnen liggen. Het gaat daarbij om risicobronnen waardoor mensen direct letsel kunnen oplopen. Bijvoorbeeld gevaarlijke stoffen en andere relevante risico's, zoals overstromingen. In totaal kunnen de risico's van een dertiental verschillende ramptypen op kaart worden getoond. Maar er zijn ook risicokaarten waarop alleen risicosituaties met gevaarlijke stoffen staan.

### **Route gevaarlijke stoffen**

Gemeenten kunnen wegen op hun grondgebied aanwijzen voor het vervoer van routeplichtige stoffen. Het gevolg van zo'n besluit is dat routeplichtige gevaarlijke stoffen dan alleen over de aangewezen wegen vervoerd mogen worden. De huidige Wet vervoer gevaarlijke stoffen bepaalt dat het rijk en de provincies wegen in hun beheer kunnen vrijgeven voor het vervoer van routeplichtige stoffen. Alleen als rijks- of provinciale wegen vrijgegeven zijn, mogen ze opgenomen worden in het gemeentelijke routingbesluit.

Vervoerders van routeplichtige stoffen kunnen in een gemeente met een routingbesluit alleen na verkregen ontheffing afwijken van de vastgestelde route voor gevaarlijke stoffen.

### **Zelfredzaamheid**

Zelfredzaamheid is de mate waarin de aanwezigen (bewoners, werkenden, bezoekers) zich op eigen kracht in veiligheid kunnen brengen. Voorbeelden van aspecten die de zelfredzaamheid beïnvloeden zijn:

- Preventieve voorlichting/communicatie in de richting van bewoners
- De planning van functies van gebouwen met gebruikers met een hoge dan wel een
- verminderde zelfredzaamheid;
- Infrastructurele voorzieningen om de gevarezone te ontvluchten, vluchtrichtingen
- e.d.,
- Maatregelen voor het alarmeren en informeren van bewoners.
- Mogelijkheden om bouwwerken via maatregelen beter te beveiligen, zoals de ventilatie van af te sluiten ruimte (te controleren/reguleren), beter glas, nooduitgangen, etc

## BIJLAGE 2: Overzicht van belangrijke wet- en regelgeving

Afk.	Naam	Inhoud/ relevantie
Wabo	Wet algemene bepalingen omgevingsrecht (6 november 2008)	Op 1 oktober 2010 is deze wet in werking getreden. Kern van de Wabo is de introductie van de omgevingsvergunning. Die vergunning integreert de milieuvergunning, de bouwvergunning, het projectbesluit, de monumentenvergunning, de sloopvergunning en tientallen andere vergunningen, meldingen en ontheffingen van rijk, provincie en gemeente.
Wm	Wet milieubeheer	Voor 1 oktober 2010 verstrekke een bevoegd gezag een milieuvergunning aan bedrijven (o.a. Bevi-bedrijven). Dit is na 1 oktober 2010 geregeld in de Wabo. In de Wm is nog wel aangegeven op welke wijze rekening moet worden met milieukwaliteitseisen (bijvoorbeeld op het gebied van externe veiligheid)
Barim of Activiteitenbesluit	Besluit algemene regels voor inrichtingen milieubeheer	Dit besluit bevat algemene milieuregels voor bedrijven. Bedrijven die vallen onder het regime van het Activiteitenbesluit hebben vaak geen vergunning voor het oprichten of veranderen van een milieu-inrichting nodig. Op grond van de milieuregels moeten rond bepaalde risicovolle activiteiten veiligheidsafstanden tot (beperkt) kwetsbare objecten worden aangehouden.
	Circulaire 'Zonering en externe veiligheid rond munitie-opslagplaatsen'	In deze circulaire (1988) zijn eisen opgenomen ten aanzien van zonering en ruimtelijke/bouwkundige beperkingen binnen zones.
	Vuurwerkbesluit	In dit besluit is aangegeven welke veiligheidsafstanden moeten worden aangehouden rond vuurwerkverkooppunten en andere vuurwerkopslagen.
Wro	Wet ruimtelijke ordening (20 oktober 2006)	Hoe ruimtelijke plannen tot stand komen en gewijzigd worden, is geregeld in de Wet ruimtelijke ordening (Wro). De Wro regelt o.a. de plaatsing van risicobronnen en risico-ontvangers ten opzichte van elkaar.
Wvgs	Wet vervoer gevaarlijke stoffen (12 oktober 1995)	Wet in het kader van internationale vervoersvoorschriften (ADR/ADNR/RID). Wvgs is een integrale kaderwet voor de routing van gevaarlijke stoffen. Alle rijkswegen (enkele tunnels onder belangrijke vaarwegen daargelaten) en de meeste provinciale wegen zijn aangewezen als route voor gevaarlijke stoffen.
BRZO '99	Besluit Rampen en Zware Ongevallen (27 mei 1999)	In Nederland vallen bedrijven met grote hoeveelheden gevaarlijke stoffen onder het Besluit risico's zware ongevallen (Brzo). Zo'n bedrijf moet een veiligheidsrapport maken als de hoeveelheid gevaarlijke stoffen boven een bepaalde grens komt. Het Brzo is de Nederlandse invulling van een Europese Seveso-II-richtlijn. Het Brzo voegt wet- en regelgeving op het gebied van arbeidsveiligheid, externe veiligheid en rampbestrijding samen. Het doel van het Brzo is het voorkomen en beheersen van zware ongevallen met gevaarlijke stoffen. Bedrijven die onder deze wet vallen, heten BRZO-bedrijven.
Wvr	Wet veiligheidsregio's (11 februari 2010)	Op 1 oktober 2010 is de Wet veiligheidsregio's in werking getreden. Met deze wet worden brandweerzorg, geneeskundige hulpverlening bij ongevallen en rampen, de rampenbestrijding en crisisbeheersing samengebracht in één organisatie. Hiermee wordt de slagkracht van gemeenten vergroot en ontstaat er meer eenheid in beleid. Met de Wet veiligheidsregio's vervalt de Wet rampen en zware ongevallen.
Bevi	Besluit externe veiligheid	Het besluit legt veiligheidsnormen op aan bedrijven die een risico vormen

Afk.	Naam	Inhoud/ relevantie
	inrichtingen (27 mei 2004)	voor personen buiten het bedrijfsterrein. Het verplicht gemeenten en provincies wettelijk bij het verlenen van omgevingsvergunningen en het maken van bestemmingsplannen rekening te houden met externe veiligheid.
Revi	Regeling externe Veiligheid Inrichtingen (8 september 2004)	Regeling met regels voor de afstanden en berekening van het plaatsgebonden risico en groepsrisico ter uitvoering van het Besluit externe veiligheid inrichtingen.
Rbev	Registratiebesluit externe veiligheid (28 november 2006)	In het Registratiebesluit worden overheden verplicht om risicosituaties met gevaarlijke stoffen te melden in het Register Risicosituaties Gevaarlijke Stoffen. In het besluit wordt exact omschreven wat in het RRGs wordt opgenomen.
Rprk	Regeling provinciale risicokaart (5 april 2007)	In een ministeriële regeling, behorend bij de Wet veiligheidsregio's, wordt beschreven welke kwetsbare objecten en risicovolle situaties (aanvullend op situaties die zijn genoemd in het Rrgs) op de risicokaart moeten worden getoond. De gegevens dienen actueel te worden gehouden.
PGS	Publicatiereeks gevaarlijke stoffen (2005)	De publicatiereeks Gevaarlijke stoffen (PGS) vervangt de voormalige CPR-richtlijnen. Deze worden veel gebruikt bij vergunningverlening en algemene regels op grond van de Wet milieubeheer (8.40-AMvB's) en bij arbeids-, transport- en brandveiligheid
C-RNVGS	Circulaire Risiconormering Vervoer Gevaarlijke stoffen (31 juli 2012)	De circulaire beschrijft het rijksbeleid voor de afweging van externe veiligheidsbelangen die een rol spelen bij het vervoer van gevaarlijke stoffen over weg, water en spoor in relatie tot de omgeving. De aanpak komt grotendeels overeen met het toetsingskader dat is aangegeven in het Bevi en Bevb. In januari 2015 wordt deze Circulaire vervangen door het Besluit externe veiligheid transportroutes (Bevt).
Bevt	Besluit externe veiligheid transportroutes (11 november 2013)	In deze AMvB staan de regels op het gebied van externe veiligheid voor de ruimtelijke inrichting nabij wegen, waterwegen en spoorwegen met vervoer van gevaarlijke stoffen. Dit besluit treedt op 1 april 2015 in werking.
Rbn	Regeling Basisnet	In deze regeling, behorende bij het Bevt, zijn plasbrandaandachtsgebieden en risicoplafonds langs de verschillende transportroutes aangegeven. Daarnaast bevat deze regeling uitgangspunten voor het uitvoeren van groepsrisicoberekeningen en regels inzake de monitoring van de risicoplafonds.
Bevb	Besluit externe veiligheid buisleidingen (1 januari 2011)	Deze AMvB stelt regels aan risiconormering en -zoning langs relevante buisleidingen, het opnemen van voorschriften in bestemmingsplannen, technische eisen, het aanwijzen van een toezichthouder, melding van incidenten en beschikbaarheid van noodplannen.
Revb	Regeling externe veiligheid buisleidingen	Regeling behorende bij het Bevb.

## **BIJLAGE 3: Uitvoeringsprogramma Externe Veiligheid**

De in het kader van dit programma uit te voeren acties, hebben betrekking op het uitvoeren van externe veiligheidstaken (EV-taken) ter voorkoming of beheersing van risico's die ontstaan bij het gebruik, de opslag en het vervoer van gevaarlijke stoffen over weg, water, spoor en door buisleidingen. Van belang is dat de EV-taken door de gemeente of in opdracht van de gemeente effectief en efficiënt worden uitgevoerd. De belangrijkste EV-taken binnen de gemeenten zijn:

- het adequaat meenemen van externe veiligheid in ruimtelijke plannen;
- het adequaat meenemen van externe veiligheid in een omgevingsvergunning voor Bevi-bedrijven;
- toezicht en handhaving m.b.t. risicovolle bedrijven (Bevi-bedrijven en overige risicovolle bedrijven);
- beheer van het Register Risicosituaties Gevaarlijke Stoffen (RRGS) en het Informatie Systeem Overige Ramptypen (ISOR);
- risicocommunicatie.

Voor de uitvoering van deze en andere EV-taken zijn verschillende ambtenaren binnen (Ruimtelijke Ontwikkeling, Integrale Veiligheid) en met name buiten de gemeente actief (zoals bij de Omgevingsdienst Rivierenland en Veiligheidsregio Gelderland-Zuid).

In het schema op de volgende pagina is de planning en de organisatie van de uitvoering van de EV-taken, zoals deze voortkomen uit deze beleidsvisie, op beknopte wijze beschreven.





<b>Uitvoeringsprogramma Externe Veiligheid gemeente Neder - Betuwe</b>							
<b>Taak/Product</b>	<b>Wettelijke taak</b>	<b>Structurele taak</b>	<b>Toelichting</b>	<b>Trekker</b>	<b>Betrokken</b>	<b>Planning</b>	<b>Financiën</b>
Toepassen EV-regelgeving en EV-visie bij Wro en Wabo procedures voor omgevingsplannen	x	x	Bij de voorbereiding van Wro- en Wabo-besluiten voor omgevingsplannen moet het aspect externe veiligheid adequaat en structureel worden meegenomen. In veel gevallen moet de veiligheidsregio in de gelegenheid worden gesteld om te adviseren over de zelfredzaamheid en bestrijdbaarheid van een calamiteit.	Gemeente (AFP)	VR ODR	indien van toepassing	- ODR: binnen beschikbare uren (kan mogelijk deels bekostigd worden vanuit subsidie EV) - VR: uitvoering en bekostiging in overleg afstemmen met VR
Toepassen EV-regelgeving en EV-visie bij het behandelen van een aanvraag omgevingsvergunning milieu voor een risicobedrijf	x	x	Bij het behandelen van een omgevingsvergunningsaanvraag voor een risicobedrijf moet het aspect externe veiligheid adequaat en structureel worden meegenomen. Ondersteuning of advies van de veiligheidsregio kan hierbij gewenst zijn.	ODR	VR	indien van toepassing	- ODR: binnen beschikbare uren (adequaat meenemen EV-aspect behoort bij uitvoering VTH-taken) - VR: uitvoering en bekostiging in overleg afstemmen met VR
Actualiseren omgevingsvergunningen milieu voor risicobedrijven	x	x	Een omgevingsvergunning voor een bedrijf, waarop het Bevi van toepassing is, moet worden aangepast indien een grenswaarde wordt overschreden. Daarnaast moet een vergunning voor een risicobedrijf worden geactualiseerd indien deze niet is gebaseerd op de best bestaande technieken (in PGS-richtlijnen) of bronmaatregelen zijn afgesproken om het risico te beperken. Ondersteuning of advies van de veiligheidsregio kan hierbij gewenst zijn.	ODR	VR	indien van toepassing	- ODR: binnen beschikbare uren (adequaat meenemen EV-aspect behoort bij uitvoering VTH-taken en kan mogelijk deels bekostigd worden vanuit subsidie EV) - VR: uitvoering en bekostiging in overleg afstemmen met VR
Toezicht en handhaving m.b.t. (de omgeving van) risicobedrijven	x	x	Periodiek worden risicobedrijven en de omgeving van deze bedrijven gecontroleerd, waarbij nadrukkelijk aandacht wordt besteed aan de onderdelen die bepalend zijn voor de externe veiligheid. Ondersteuning of advies van de veiligheidsregio kan hierbij gewenst zijn.	ODR	VR	Jaarlijks (continu)	- ODR: binnen beschikbare uren (controle op EV-aspecten behoort bij uitvoering VTH-taken) - VR: uitvoering en bekostiging in overleg afstemmen met VR
Beheer Register Risicosituaties Gevaarlijke Stoffen (RRGS)	x	x	Het Registratiebesluit risicosituaties gevaarlijke stoffen en de Regeling provinciale risicokaart verplicht de gemeente om het RRGS te vullen met relevante gegevens over risicobedrijven (zie drempelwaardenlijst) en dit RRGS actueel te houden. Hierdoor is relevante informatie over risicobedrijven zichtbaar op de provinciale risicokaart voor burgers en professionele gebruikers.	ODR	Gemeente (AFP)	indien van toepassing	- ODR: binnen beschikbare uren (of bekostiging vanuit subsidie EV)
Beheer EV-signaleringskaart en toevoegen als kaart laag in Geografisch informatie systeem (GIS)		x	De EV-signaleringskaart geeft aan binnen welke gebieden rond/langs relevante risicobronnen het EV-aspect nadrukkelijk aan de orde moeten komen bij de voorbereiding van Wro- en Wabo-besluiten voor omgevingsplannen. De ODR heeft deze kaart in beheer. Indien mogelijk wordt de kaart opgenomen als kaart laag	ODR	Gemeente (RO, AFP, ICT)	Jaarlijks (continu)	- ODR: binnen beschikbare uren (of bekostiging vanuit subsidie EV)

			in het gemeentelijke GIS				
Beheer specifieke kwetsbare objecten in Informatie Systeem Overige Ramptypen (ISOR)	x	x	Op grond van de Regeling provinciale risicokaart is de gemeente verplicht om informatie over specifieke kwetsbare objecten in te voeren in het landelijk risicoregister. Deze informatie wordt vervolgens getoond op de provinciale risicokaart. Het gaat om gebouwen waarin zich veel mensen kunnen bevinden of gebouwen waar groepen verminderd zelfredzame mensen aanwezig zijn.	Gemeente (AFP)	VR	Jaarlijks (continu)	- Geen budget beschikbaar (wachten op nieuwe landelijke aanpak)
Communicatie over risico's	x	x	Vanuit wettelijke voorschriften en beleidsambities wordt gecommuniceerd met burgers en bedrijven (eventueel alleen binnen het invloedsgebied) over de aanwezige risico's, de getroffen maatregelen en de acties die van hen worden verwacht bij een calamiteit (het bieden van een handelingsperspectief).	Gemeente (AFP)	VR (ODR)	Jaarlijks (continu)	- VR: uitvoering en bekostiging afstemmen met VR
Opstellen en aanpassen standaard teksten/ werkinstructies/ procedures		x	Voor de externe partners en afdelingen, die EV-taken uitvoeren of betrokken zijn bij de uitvoering van deze taken, moet de werkwijze, samenwerking en afstemming helder zijn. De uitvoering van EV-taken en informatie-uitwisseling worden vastgelegd in werkinstructies en/of procedures. Daarnaast worden door de ODR en VR standaard teksten opgesteld die voor veel voorkomende situaties kunnen worden opgenomen in een ruimtelijke onderbouwing.	ODR	Gemeente (AFP) VR	2015	- ODR: binnen beschikbare uren (of bekostiging vanuit subsidie EV)
Kennisvergaring en kennisoverdracht t.b.v. EV-taken		x	Het is van belang dat betrokken afdelingen en externe partners structureel werken aan een goed EV-kennisniveau alsmede elkaar op structurele basis informeren over taakgerichte EV-informatie.	ODR	Gemeente (AFP) VR	Jaarlijks (continu)	- ODR: binnen beschikbare uren (of bekostiging vanuit subsidie EV)
Planning en monitoring EV-taken	x	x	Het uitvoeringsprogramma zal jaarlijks worden geëvalueerd en geactualiseerd. Jaarlijks zal de voortgang worden gerapporteerd aan de voor "externe veiligheid" verantwoordelijke bestuurder(s).	Gemeente (AFP)	ODR	Jaarlijks	- Binnen bestaande uren beleidsmedewerker milieu
Uitvoeren aanvullende inventarisatie overige risicobronnen (zie § 3.2.1).			Voor de overige risicobronnen geldt dat deze op grond van het Activiteitenbesluit of het Vuurwerkbesluit aan bepaalde veiligheidsafstanden moeten voldoen. Onder paragraaf 3.2.1 van de beleidsvisie EV is vermeld dat de komende jaren ook de risicobronnen, die niet in het kader van de Regeling provinciale risicokaart zijn aangewezen, worden geïnventariseerd en gezamenlijk met de overige risico-objecten op een gemeentelijke of regionale EV-signaleringskaart worden vermeld.	ODR	Gemeente	2015-2019	- ODR: binnen beschikbare uren (of bekostiging vanuit subsidie)
Uitvoeren nauwkeurige inventarisatie m.b.t. potentiële knelpunten rondom Bevi-inrichtingen en zo nodig opstellen plan			Uit de toetsing van de bestemmingsplannen is gebleken dat niet in alle bestemmingsplannen de veiligheidszones van de aanwezige risicobronnen correct zijn vastgelegd. Dit geldt met name rond de LPG-tankstation in Kesteren. In de huidige situatie heeft dit nog niet tot knelpunten geleid, maar mogelijk zouden hierdoor in de toekomst wel	ODR	Gemeente (RO, AFP)	2015-2016	- ODR: binnen beschikbare uren (of bekostiging vanuit subsidie)

van aanpak			knelpunten kunnen ontstaan.				
Actualisering omgevingsvergunning LPG-tankstation in Kesteren	x		Actualisatie is gewenst omdat een zorginstelling is gelegen binnen het invloedsgedebied van het LPG-tankstation aan de Spoorstraat te Kesteren. Ook wordt de oriëntatiewaarde van het groepsrisico overschreden. Op dit moment heeft de ODR een vergunningaanvraag in behandeling. In overleg met het bedrijf worden risico beperkende maatregelen vastgelegd in een nieuw te verlenen omgevingsvergunning. Binnen het kader van de behandeling van deze aanvraag worden GR-berekeningen uitgevoerd.	ODR	VR Gemeente (AFP)	2015	- ODR: binnen beschikbare uren (adequaaf meenemen EV-aspect behoort bij uitvoering VTH-taken ) - VR: uitvoering en bekostiging in overleg afstemmen met VR
Afspraak maken over bevoorradingsroute naar LPG-tankstation in Kesteren			In overleg met de eigenaar van het tankstation en betrokken transporteur wordt de gebruikte bevoorradingsroute vanuit het oogpunt van externe veiligheid getoetst om na te gaan of deze nog kan worden verbeterd. Zo nodig worden hierover afspraken gemaakt en vastgelegd.	ODR	VR Gemeente (AFP)	2015	- ODR: binnen beschikbare uren (adequaaf meenemen EV-aspect behoort bij uitvoering VTH-taken ) - VR: uitvoering en bekostiging in overleg afstemmen met VR

Afkortingen:

EV = Externe veiligheid  
 Bevi = Besluit externe veiligheid inrichtingen  
 Wro = Wet ruimtelijke ordening  
 Wabo = Wet algemene bepalingen omgevingsrecht  
 PGS = Publicatierocks gevaarlijke stoffen  
 ODR = Omgevingsdienst regio Rivierenland  
 VR = Veiligheidsregio Gelderland-Zuid  
 AFP = Afdeling fysieke pijler gemeente Neder - Betuwe