

AANWIJZINGSBESLUIT LOSLOPENDE HONDEN EN VERBODEN VOOR HONDEN

HET COLLEGE VAN BURGEMEESTER EN WETHOUDERS VAN GRONINGEN;

overwegende, dat het een eigenaar of houder van een hond verboden is om die hond te laten verblijven of te laten lopen binnen de bebouwde kom op de weg zonder dat die hond is aangeliind, en dat het college gebieden kan aanwijzen als plaats waar de aanlijnplicht voor honden niet geldt en dat op deze wijze voldoende rekening wordt gehouden met de belangen van derden.

Voorts overwegende dat het college wegen en plaatsen kan aanwijzen die gesloten zijn voor honden;

Gelet op artikel 2.53 van de Algemene Plaatselijke Verordening Groningen 2009;

HEEFT BESLOTEN:

- I. De onderstaande en op bijgevoegde tekeningen aangegeven gebieden aan te wijzen als locatie waar de aanlijnplicht niet van toepassing is:
 - 1.3 Sprikkenburg, oostelijk van Dorkwerdersluis tot Paddepoelsterbrug
 - 1.4 Jaagpad, ter hoogte van het sportcentrum
 - 1.5 braakliggend terrein op de hoek Kleiwerd - Eekwerd
 - 2.5 wandelpad achter bedrijven, van Eemsgolaan tot Hunsingolaan
 - 2.6 wandelpad achter bedrijven oostkant Hunsingolaan tot aan Rozenburglaan en langs Hunsingolaan
 - 3.3 vrijwel rondom Westpark ten oosten van de Johan van Zwedenlaan
 - 3.4 grasveld in Westpark ten oosten van de Johan van Zwedenlaan
 - 3.5 Het Roege Bos, ten oosten van De Held
 - 3.6 grasveld in het Westpark, aan de westkant van de skivijver: tussen 1 oktober en 1 april op maandag tot en met vrijdag
 - 4.3 grasveld ten westen van Van Aquinopad
 - 4.6 oostkant Gravenburg, een wandelpad parallel met Noodweg tot aan groenstrook met elektriciteitsmasten, vanaf hoek Tillichstraat/Bernardusstraat, Eckhartstraat tot Aquinopad
 - 4.7 Gravenburg, vanaf overgang Zijlvestergeweg/Noodweg tot overgang Leegeweg/Noodweg
 - 5.1 deel van Rodewolderdijk - doodlopend
 - 5.4 wandelpad door park, van Jan Bulthuisstraat tot Minervalaan
 - 5.6 zuidwestkant van recreatieplas Ruskenveen, noordzijde Johan Dijkstralaan: van 1 oktober tot 1 april op maandag tot en met vrijdag
 - 5.9 grasveld, noordzijde Bangeweerd
 - 5.10 ten westen van Recreatieplas
 - 5.11 ten oosten van de sportvelden, tussen De Verbetering en Johan van Zwedenlaan. Rondom waterpartij
 - 5.12 noordoostkant van recreatieplas Ruskenveen van 1 oktober tot 1 april op maandag tot en met vrijdag
 - 5.14 Reddingiuspark
 - 6.6 wandelpad noordkant van vijver Wilgenlaan
 - 6.8 Reitdijk
 - 7.7 achter flats Goudlaan, van buurtcentrum tot Siersteenlaan
 - 7.8 achter flat Goudlaan, ten zuiden van Siersteenlaan
 - 7.9 groenstrook ten oosten van Radiumstraat
 - 7.10 groenstrook tussen Aquamarijnpad en Leegeweg
 - 8.1 oostzijde boterdiep, uitgezonderd de speelvelden
 - 8.2 groenstrook ten noorden van Spakenpad, van Beijumerweg tot Oosterseweg
 - 8.3 Spakenpad, van Oosterseweg tot Nijensteinheerd
 - 8.4 oost en noordzijde van vijver, ter hoogte van Boelemaheerd
 - 8.5 grasveld noordwestzijde van vijver, ten oosten van Ypemaheerd
 - 8.6 oostzijde van het park, tussen Pedaalpad en Bentismaheerd

Bijlage 4

- 8.7 grasveld zuidwestzijde van het park, tussen Beijumerweg en Bentismaheerd
- 8.8 grasveld in park, ten oosten van Amkemaheerd, tussen Pedaalpad en Bunnemaheerd
- 8.9 grasveld oostzijde van vijver, tussen Kremersheerd en Amkemaheerd
- 8.10 groenstrook zuidzijde van water, van Dwarsdijkje tot Sibrandaheerd
- 8.11 groene (zuidelijke) randzones, van Dwarsdijkje tot Emmingaheerd; met uitzondering van de dam aan de Froukemaheerd in de richting van het natuurgebied
- 9.6 ten westen van Van Oldenbarneveltlaan, van Eikenlaan tot Almastraat
- 9.7 groenstrook ten westen van grasveld, van Plataanlaan tot bocht in Noorderspoorsingel
- 10.1 groenstrook tussen wandelpad en Beneluxweg N46, van Beijumerweg tot Heerdenpad
- 10.2 groenstrook ten oosten van Heerdenpad
- 10.3 Hunzedijk
- 12.6 groenstrook Noordzijde Westindischekade
- 13.2 groenstroken aan oostzijde van Langszij, van Kluiverboom tot 2de sportveld
- 13.3 groenstroken aan westzijde van Langszij, ten zuiden van sportvelden, langs wandelpad
- 13.4 groenstroken langs water, ten noorden en zuiden van Getij
- 13.5 groenstrook langs water, tussen Stadsweg en Vaargeul
- 13.6 verschillende groenstroken aan beide kanten van Bakboordswal
- 13.7 rondom vijver, tussen Meerpaal en Noorddijkerweg
- 13.8 rondom vijver, tussen Bakboordswal en Kluisgat
- 13.9 rondom vijver, tussen Bakboordswal en Sloep
- 13.10 verschillende groenstroken aan beide kanten van Roer
- 13.11 grasveld, ten noorden van Noorddijkerplein
- 13.12 verschillende groenstroken aan noordzijde van Stuurboordswal, van Lijzijde tot Loefzijde
- 13.13 verschillende groenstroken aan zuidoostzijde van Stuurboordswal, van Dwarsdijkje tot Bakboordswal
- 13.14 strand Zilvermeer van 1 oktober tot 1 april op maandag tot en met vrijdag
- 15.4 grasveld park Selwerd, zuidzijde
- 15.5 grasveld ter hoogte van Bottelroosstraat
- 15.6 westzijde spoorvijver
- 16.2 groenstrook, oostzijde Mutua Fidesstraat, ter hoogte van het spoor
- 16.3 groenstrook, noordzijde Wilgenlaan
- 21.1 naast buitenschoolse kinderopvang, westzijde, ter hoogte van Adriaan van Ostadestraat
- 22.1 grasveld Noorderplantsoen, tussen Moesstraat en Nieuwe Ebbingestraat + zuidzijde van vijver
- 23.8 grasveld in park, ter hoogte van Marjoleinstraat nr. 46, zuidoostzijde van speelveld
- 23.9 grasveld tussen Lavendelweg en Akeleiweg
- 23.10 langs Eemskanaal, van Regattaweg tot ringweg
- 23.11 groenstrook langs Windepad, tussen ringweg en Rozemarijnstraat
- 24.3 grasveld ten noorden van Linneausplein
- 24.4 groenstrook oostzijde Florakade
- 24.5 Oosterpark, tussen vijver en praathuis
- 24.6 Pioenpark, groenstrook langs Pioenstraat tussen Kraanvogelstraat en Asterstraat
- 25.2 grasveld Noorderplantsoen, oostzijde Oranjesingel
- 25.3 grasveld Noorderplantsoen, westzijde Leliesingel nabij de plantsoenbrug
- 26.1 Roeierspad langs Eemskanaal, van Beneluxweg N46 tot sluis Eemskanaal Noordzijde
- 26.2 grasveld ter hoogte van Beneluxweg N46, van Roeierspad tot Rijksweg N360, (uitgezonderd het speelveld)
- 29.5 wandelpad door park, ten zuidwesten van Vestdijklaan, met aansluiting op gebied 29.6
- 29.6 grasveld in park, zuidwestzijde Top Naefflaan
- 29.7 grasveld noordzijde vijver papiermolenlaan nabij Vondellaan
- 29.8 ten oosten van Boutenspad
- 32.1 Helperzoom, oostzijde van vijvers, van Helperbrink tot Esserhaag
- 32.5 wandelpad noordzijde van Esserveld
- 32.7 voetpad langs vijver van Kempkersberg tot Helperlinie
- 32.8 Sterrebos
- 34.4 grasveld Hoornsepark
- 34.5 grasveld ten noorden van Onlandsedijk
- 34.6 grasveld ten oosten van Henri Dunantlaan

Bijlage 4

- 34.7 grasveld tussen Canadalaan en Hoornsedijk
- 34.9 rondom vijvers langs water tussen Laan Corpus den Hoorn en Schweitzerlaan
- 35.4 van 1 oktober tot 1 april, Festivalterrein Stadspark
- 35.5 naast de vijver aan de concourslaan
- 35.6 Stadspark, route aan de buitenrand van het Stadspark
- 36.1 braakliggende kavel tussen Europaweg en Barkmolenstraat
- 37.2 groenstrook westzijde Paterswoldseweg, van Lepelaar tot Snip
- 38.4 groenstrook, tussen Fongerspad en westzijde van water

II. De onderstaande en op de bijgevoegde tekeningen aangegeven wegen en plaatsen aan te wijzen als gesloten voor honden, waardoor het de eigenaar of houder van een hond verboden is om die hond aldaar te laten verblijven of lopen:

- 3.6 grasveld in het Westpark, aan de westkant van de skivijver: van 1 april tot en met 30 september
- 5.6 zuidwestkant van recreatieplas Ruskenveen, noordzijde Johan Dijkstralaan: van 1 april tot en met 30 september
- 5.12 noordoostkant van recreatieplas Ruskenveen van 1 april tot en met 30 september
- 18.1 Zwanestraat, van A-kerkstraat tot Guldenstraat
- 19.1 Herestraat
- 19.2 Carolieweg
- 19.3 Naberpassage
- 19.4 gazons Martinikerkhof
- 22.2 rondom centrale vijver Noorderplantsoen nabij restaurant
- 13.14 strand Zilvermeer van 1 april tot en met 30 september

III. Te bepalen dat dit besluit in werking treedt op 1 juli 2014.

Vastgesteld bij collegebesluit van 24 juni 2014, nr. 3e.

Datum bekendmaking: 26 juni 2014.

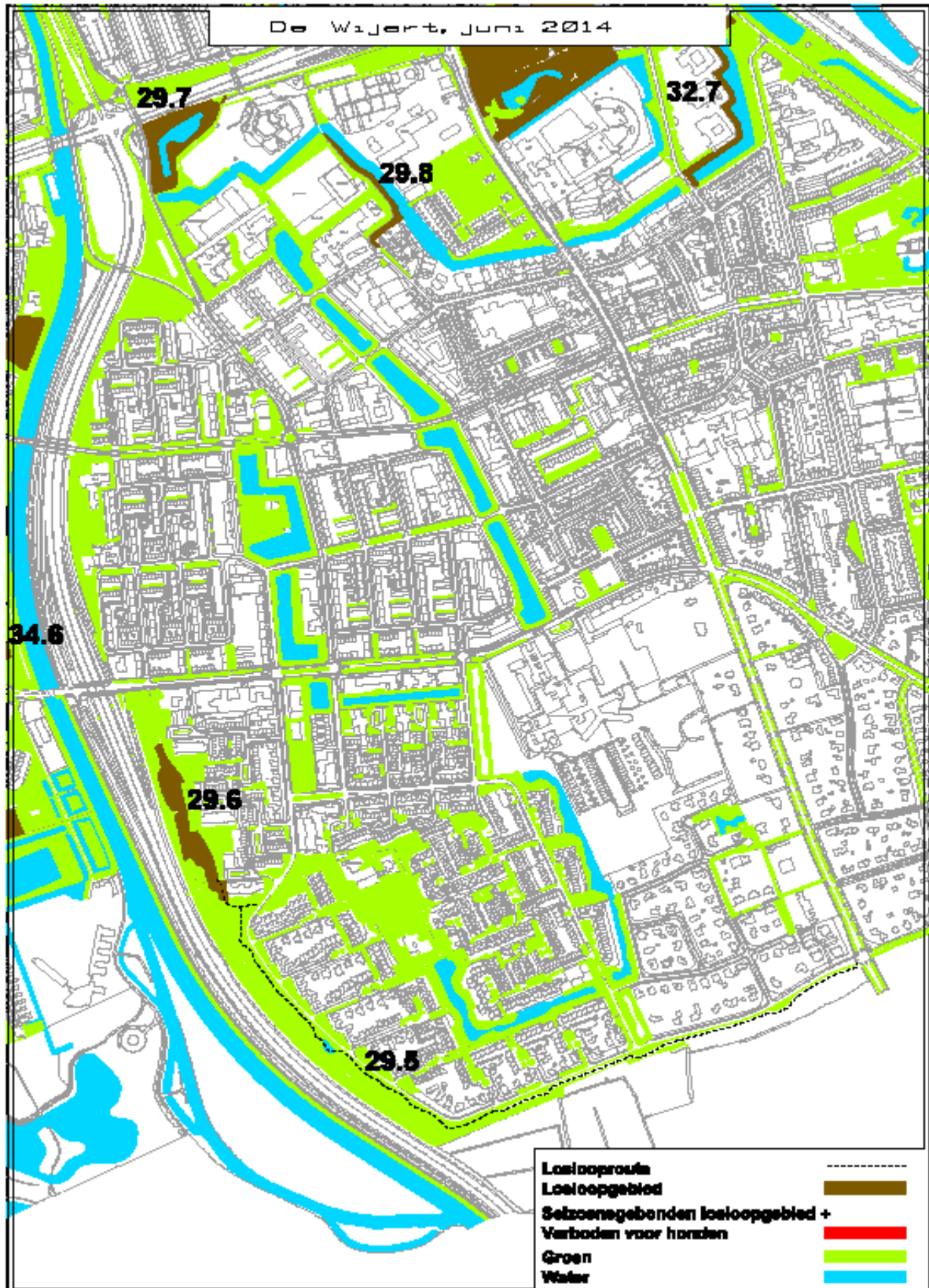
Datum inwerkingtreding: 1 juli 2014.

De burgemeester,

De secretaris,

dr. R.L. (Ruud) Vreeman.

drs. P.J.L.M. (Peter) Teesink.



Gemeentebladnummer: 2014 - 45

Datum bekendmaking:	Projectomschrijving:	Registratienummer:
26 juni 2014	Wijziging aanwijzingsbesluit behorend bij artikel 2.53 APVG 2009 (hondengebieden)	4416168

Besluit tot wijziging van het aanwijzingsbesluit hondengebieden (artikel 2.53 APVG 2009)

Het college van burgemeester en wethouders van de gemeente Groningen maakt bekend:

dat het in zijn vergadering van 24 juni 2014, besluitnummer 3e, het aanwijzingsbesluit loslopende honden en verboden voor honden, behorende bij artikel 2.53 APVG, heeft gewijzigd.

Toelichting

De wijziging houdt in dat in het Julianapark in De Wijert, de twee bestaande losloopgebieden met elkaar verbonden worden. Gebied 29.5 wordt hiervoor beperkt uitgebreid.

Rechtsmiddelen

Tegen dit besluit kunt u op grond van de Algemene wet bestuursrecht schriftelijk bezwaar maken. Het bezwaarschrift moet zijn ingediend binnen zes weken na de dagtekening van deze bekendmaking.

U kunt uw bezwaarschrift sturen naar het college van burgemeester en wethouders van de gemeente Groningen, Postbus 30026, 9700 RM Groningen, onder vermelding van uw naam, adres en telefoonnummer, de datum, en het besluit waartegen uw bezwaar is gericht. Voeg zo mogelijk een kopie van dat besluit bij.

Vermeld waarom u het niet eens bent met het besluit en onderteken uw bezwaarschrift.

Inwerkingtreding en inzage

Dit besluit treedt in werking op 1 juli 2014.

Dit collegebesluit ligt vanaf vandaag voor iedereen ter inzage en is kosteloos verkrijgbaar bij het Gemeentelijk Informatie Centrum (GIC), Kreupelstraat 1 (De Prefecten Hof) te Groningen.

Het GIC is op dinsdag tot en met vrijdag vrij toegankelijk van 9.00-11.00 uur. Op afspraak kunt u hier terecht op maandag van 13.00-17.00 uur. Op dinsdag, woensdag en vrijdag van 11.00-17.00 uur. En op donderdag van 11.00-19.00 uur.

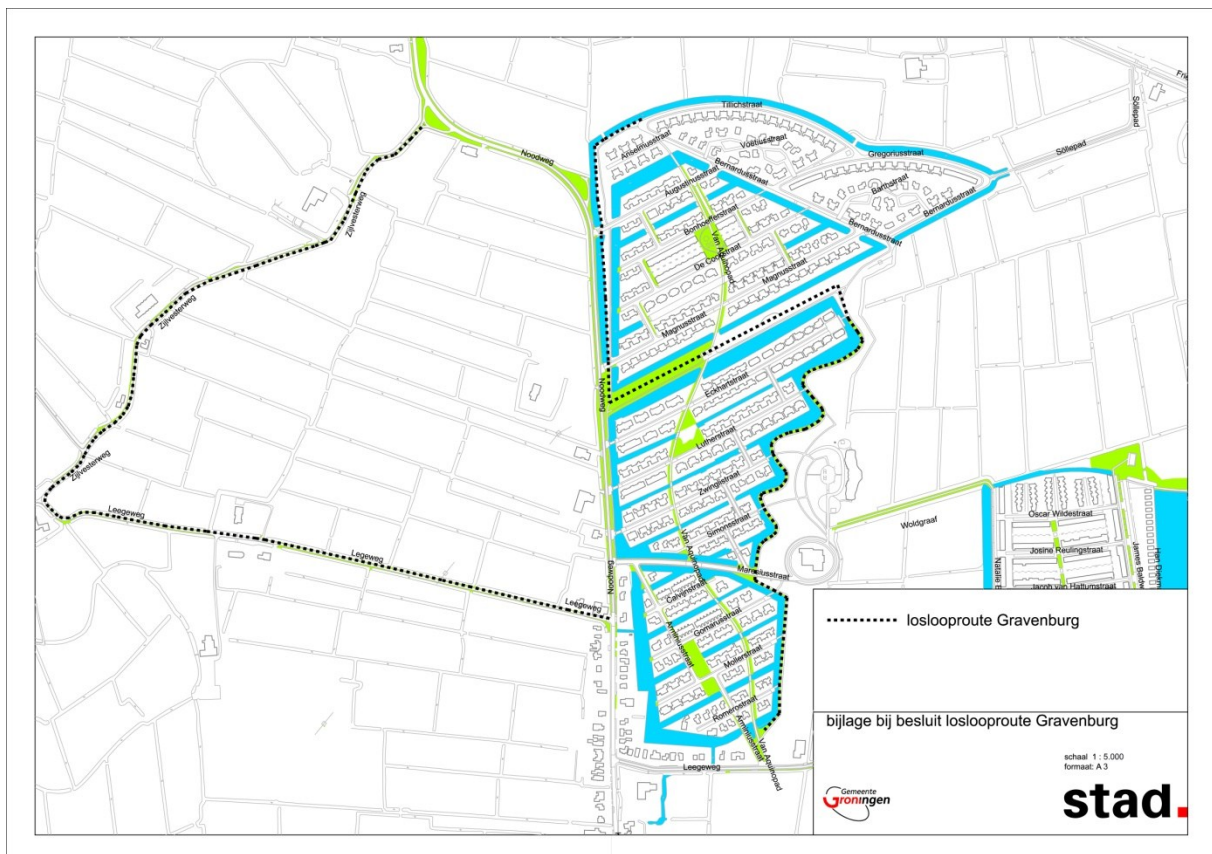
TOELICHTING OP HET BESLUIT

In september 2009 heeft de gemeenteraad aangepast hondenbeleid vastgesteld. In 2011 heeft het college van B&W vervolgens, na een uitgebreid participatietraject, uitren- en uitlaatgebieden voor honden vastgesteld. Tegen dit besluit was bezwaar mogelijk. Ruim 170 Stadgers hebben bezwaar ingediend tegen het beleid en/of de aanwijzing van de gebieden. Tegen onderdelen van het beleid zoals opruimplicht, aanlijnplicht, handhaving etc. staat geen bezwaar open. Deze reacties heeft het college meegenomen in de evaluatie van het beleid, die parallel aan de bezwaarprocedure liep.

Inmiddels heeft de raadscommissie Beheer en Verkeer op 11 april jl. de evaluatie van het hondenbeleid en de voorgestelde wijzigingen besproken. De wijzigingen houden in:

- algemene opruimplicht (dus ook in de uitrengebieden en in de goot)
- intrekken van de uitlaatgebieden
- aanscherping van de definitie van opruimmiddel.

Inmiddels heeft het college in lijn met het toekomstige beleid een beslissing op de bezwaren genomen. De beslissingen op bezwaar zullen op 14 mei 2012 aan de bezwaarmakers verzonden worden. Op 30 mei a.s. stelt de raad naar verwachting de voorgestelde wijzigingen in de APVG over het hondenbeleid vast, die vervolgens per 1 juli 2012 in werking zullen treden. In de maand juni zullen de wijzigingen gecommuniceerd worden en de gebiedsaanduidingen (paaltjes) aangepast.



Toelichting behorende bij het voorstel:

Aanwijzen uitrenplaats voor honden in het gebied dat Natuurmonumenten beheert in het recreatiegebied Kardinge.

Aanleiding en probleem

De Vereniging van Natuurmonumenten beheert sinds januari 2004 een groot deel van Kardinge. Sinds die tijd geeft Natuurmonumenten samen met politie en milieutoezichthouders invulling aan het toezicht in dit gebied. Gedragsregels zijn middels bebording en media-uitingen naar het publiek gecommuniceerd. Men is ook actief gaan toezien dat honden buiten de daarvoor aangegeven uitrengebied aangeliend liepen. Omdat dit veelvuldig niet het geval was resulteerde dit o.a. in enkele processen-verbaal en vele waarschuwingen. Sommige leden van Natuurmonumenten beëindigden hun lidmaatschap en een groot deel van de bebording met gedragsregels werd vernield en gestolen. Tussen toezichthouders en hondenuitlaters ontstond een gespannen sfeer.

Argumenten van Natuurmonumenten voor het vergroten van de huidige uitrenplaats:

1. In het verleden werd het los laten lopen van honden buiten de daarvoor aangegeven zones vaak gedoogd, tenzij hier problemen uit voortkwamen;
2. De gemeente heeft enige jaren terug ook al een kleine uitrenplaats aan de noordkant van Kardinge aangewezen;
3. Er is geen draagvlak voor een stringent honden-vast-beleid (is naar voren gekomen op een bijeenkomst van Natuurmonumenten hondenuitlaters en andere bezoekers van het gebied op 15 november 2004);
4. Een stringent honden-vast-beleid is praktisch niet handhaafbaar;
5. Hondenuitlaters vormen een belangrijk deel van de gebruikers van Kardinge;
6. Hondenuitlaters weten heel redelijk om te gaan met een zekere vrijheid, zonder dat dit tot excessen leidt;
7. Hondenuitlaters zijn zich bewust van de natuurwaarden in dit gebied.

Wat brengt de uitvoer van het als uitrengebied bestempelen van voorvermeld gebied met zich mee?

Allereerst is van belang welke ruimte de APVG van de gemeente Groningen, waar het gebied onder valt, biedt. Daarnaast wat de eigenaar van het recreatiegebied er van vindt (in dit geval ook gemeente Groningen).

Artikel 71 van de APVG (2:53 APVG 2009) geeft regels voor loslopende honden: verboden plaatsen en identificatie verontreiniging door honden.

Artikel 1 van dit artikel onder 1a geeft aan dat: **“Het een houder of verzorger van een hond verboden is een hond onaangeliend op een weg te doen of laten verblijven”**. Van belang hierbij is de definitie van wat als “weg” betiteld kan worden.

De definitie van weg vinden we in artikel 1 onder A van de APVG 1994 (1 onder b APVG 2009) Weg:

1. de weg als bedoeld in artikel 1. eerste lid, onder b, van de Wegenverkeerswet 1994 alsmede de daaraan liggende en als zodanig aangeduide parkeerterreinen;
2. de - al dan niet met enige beperking - voor het publiek toegankelijke pleinen en open plaatsen, parken, plantsoenen, speelweiden, bossen en **andere natuurterreinen**, ijsvlakten en aanlegplaatsen voor vaartuigen;
3. de voor het publiek toegankelijke stoepen, trappen, portieken, gangen, passages en galerijen, welke uitsluitend tot voor bewoning in gebruik zijnde ruimte toegang geven en niet afsluitbaar zijn;
4. andere voor het publiek toegankelijke, al dan niet afsluitbare stopen, trappen, portieken, gangen, passages en galerijen; de afsluitbare alleen gedurende de tijd dat zij niet door of vanwege degene die daartoe naar burgerlijk recht bevoegd is, zijn afgesloten.

Bijlage 4

Het natuurgebied dat natuurmonumenten beheert, valt onder artikel 1 onder A. sub 2 van de APVG 1994.

Ingevolge artikel 71 lid 3 sub c. APVG geeft aan dat het onder het eerste lid vervatte verbod (een hond onaangeliend op een weg te doen of laten verblijven) **niet geldt** voor ".....plaatsen door borden aangegeven als zijnde uitrenplaats, mist de hond, niet zijnde het soort hond als bedoeld onder g en h (naar oordeel van B&W gevaarlijk of door B&W als gevaarlijk aangemerkt ras of type hond of door kruising daarmee verkregen verwanten) losloopt onder toezicht van diens houder of verzorger, waarbij andere dieren geen overlast mag worden bezorgd.

B&W kunnen de zone dus als uitrengebied bestempelen.

AANWIJZINGSBESLUIT PILOT LOSLOOPROUTE HONDEN (GRAVENBURG)

HET COLLEGE VAN BURGEMEESTER EN WETHOUDERS VAN GRONINGEN,
(RO 12.3102346);

overwegende, dat het een eigenaar of houder van een hond verboden is om die hond te laten verblijven of te laten lopen binnen de bebouwde kom op de weg zonder dat die hond is aangeliind, en dat het college gebieden kan aanwijzen als plaats waar de aansluitplicht voor honden niet geldt en dat op deze wijze voldoende rekening wordt gehouden met de belangen van derden;

gezien het voorstel van 16 mei 2012;

gelet op artikel 2.53 van de Algemene Plaatselijke Verordening Groningen 2009;

HEEFT BESLOTEN:

het aanwijzingsbesluit Pilot loslooproute honden (Gravenburg) vast te stellen.

Artikel I Aanwijzingsbesluit

De onderstaande en op bijgevoegde tekening aangegeven gebieden aan te wijzen als looproute waar de aansluitplicht niet van toepassing is:

4.6 de oostkant Gravenburg, een wandelpad parallel met Noodweg tot aan groenstrook met elektriciteitsmasten, vanaf hoek Tillichstraat/Bernardusstraat, Eckhartstraat tot Aquinopad

4.7 Gravenburg, vanaf overgang Zijlvesterweg/Noodweg tot overgang Leegeweg/Noodweg

Artikel II Periode van de aanwijzingen

Te bepalen dat de aanwijzingen onder Artikel I gelden van 1 oktober 2012 tot 1 oktober 2013.

Artikel III Inwerkingtreding

Te bepalen dat dit besluit in werking treedt op de eerste dag volgende op die waarop het is bekendgemaakt.

Gedaan te Groningen in de collegevergadering van 18 september 2012.

De loco-burgemeester,

De secretaris,

mr. F. (Frank) de Vries.

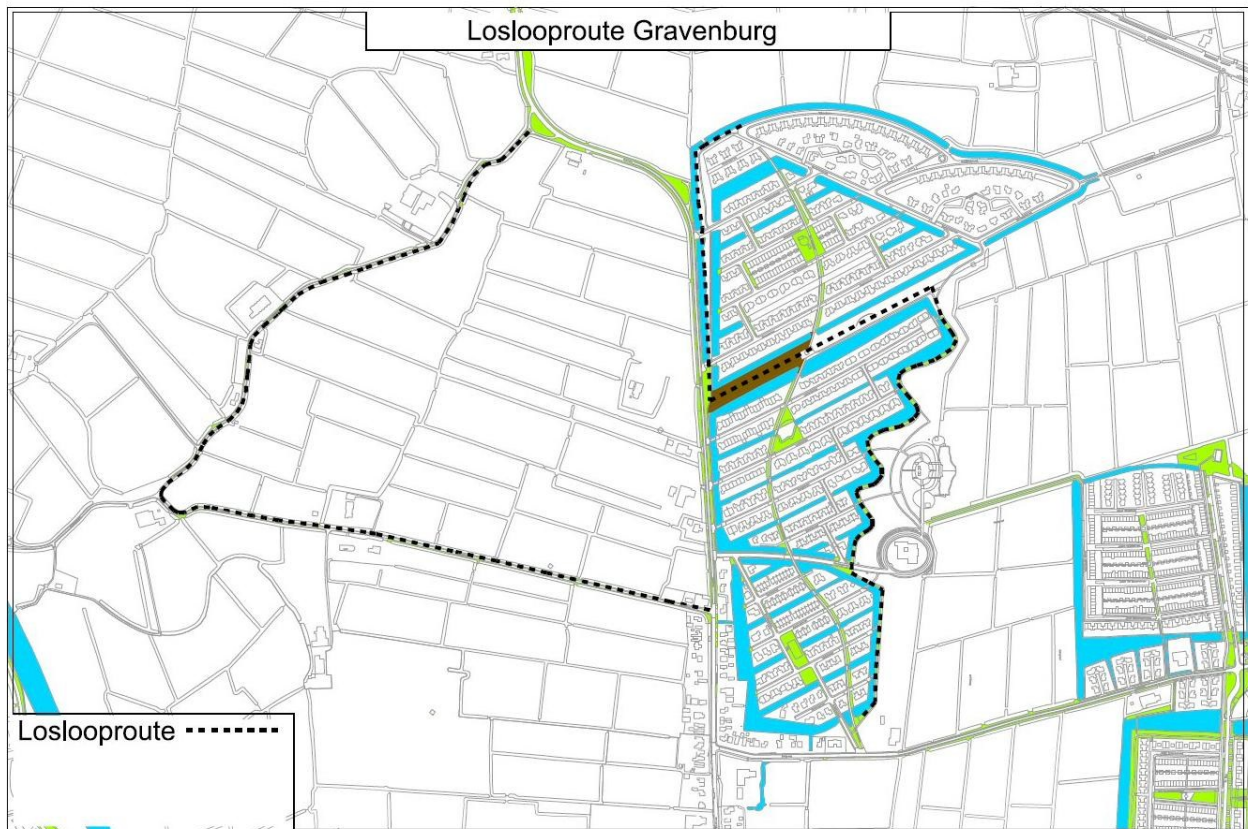
drs. M.A. (Maarten) Ruys.

TOELICHTING OP HET BESLUIT

Bij de invoering van het nieuwe hondenbeleid heeft de Vereniging Hondvriendelijk Groningen (VHG) gevraagd om looproutes voor honden in de stad waar de aansluitplicht niet van toepassing is (loslooproutes). Op 13 maart 2012 gaf het College aan met de voorbereiding van twee pilots te starten. Hiermee komt het college tegemoet aan wensen van hondenbezitters om een langere route met hun onaangelijnde hond te kunnen wandelen. Het idee van de loslooproutes is gebaseerd op het principe van 'shared space'.

Het uitgangspunt van 'shared space' is dat iedereen van het gebied gebruik kan maken zonder van elkaar overlast te ondervinden. De hondenbezitters die van de loslooproutes gebruik maken, moeten er voor zorgen dat hun honden onder andere niet tegen mensen opspringen, niet achter joggers en fietsers aan gaan rennen, geen overlast voor kinderen veroorzaken etc. Ook voor de loslooproutes geldt de algemene opruimplicht. Om het uitgangspunt van 'shared space' te realiseren, zal het college voorlichting in de betrokken buurt laten verzorgen.

De pilot wordt gerealiseerd in de wijk Gravenburg in de periode van 1 oktober 2012 tot 1 oktober 2013. Tussentijds en na het afsluiten van de pilot vindt de evaluatie plaats. Afhankelijk van de uitkomsten van de evaluatie, bepalen wij de vervolgstappen.



Gemeentebladnummer: 2012 - 91

Datum bekendmaking:

27 september 2012

Projectomschrijving:

Aanwijzingsbesluit Pilot
loslooprouten honden
(Gravenburg)

Registratienummer:

ROEZ 12.3102346

Aanwijzingsbesluit Pilot loslooprouten honden (Gravenburg)

Het college van burgemeester en wethouders van de gemeente Groningen maakt bekend:

dat het in zijn vergadering van 18 september 2012, besluitnummer 5f, het aanwijzingsbesluit Pilot loslooprouten honden Gravenburg behorende bij artikel 2.53 van de APVG 2009 heeft vastgesteld.

In Groningen is de hond overal aangelijkend, behalve in de speciale losloopgebieden. Op veel plaatsen in de stad zijn deze losloopgebieden te vinden. Veel hondenbezitters vinden het prettig om met hun onaangelijnde hond ook een wat langere wandeling te maken. Daarom heeft de gemeente samen met de Vereniging Hondvriendelijk Groningen een proef met loslooppoutes uitgewerkt. Vanaf 1 oktober 2012 tot 1 oktober 2013 wordt in de wijk Gravenburg zo'n loslooprouten uitgetoet. Het idee is dat iedereen - wandelaars met en zonder hond, joggers, kinderen - deze routes moet kunnen gebruiken zonder last van elkaar te hebben.

Inwerkingtreding en inzage

Dit besluit treedt in werking op de dag na die van de bekendmaking.

Dit besluit ligt vanaf vandaag voor iedereen ter inzage en is kosteloos verkrijgbaar bij het Gemeentelijk Informatie Centrum (GIC), Kreupelstraat 1 (De Prefectenhof) te Groningen: open op maandag van 13.00-16.00 uur, dinsdag tot en met vrijdag van 9.00-16.00 uur, op donderdag ook van 18.00- 20.00 uur.

Rechtsmiddelen

Tegen dit besluit (*d.w.z. de Pilot loslooprouten honden (Gravenburg)*) kan op grond van de Algemene wet bestuursrecht bezwaar worden gemaakt. Bezwaarschriften dienen binnen zes weken na dagtekening van deze bekendmaking te worden ingediend bij het college van burgemeester en wethouders, Postbus 30026, 9700 RM Groningen. Meer informatie hierover vindt u op Groningen.nl/bezwaar maken.